

파칭코산업을 통해 본 재일코리안 기업의 네트워크에 관한 실증분석

임 영 언* · 나 주 몽**

目 次

- I. 서론
 - II. 이론적 구조
 - III. 연구방법
 - IV. 분석결과
 - V. 결론 및 시사점
-
-

I. 서론

재일코리안이 일본에 정착하기 시작한지 100여년이 경과되면서 세계의 초국가적인 경제현상과 더불어 그들의 경제활동에 대한 관심이 최근 주목되고 있다¹⁾. 재일코리안이 경영하는 3대산업으로서는 파칭코 (パチンコ) 산업, 야끼니쿠 (焼肉) 산업, 부동산·금융업으로 일컬어지고 있다²⁾. 이 연구는 재일코리안들이 어떠한 산업구조 속에서 특정산업인 파칭코 (パチンコ) 산업에 집중해왔는가에 주목하여 파칭코 (パチンコ) 산업의 네트워크 구조라는 측면에서 분석하고자 한다.

* 전남대학교 세계한상문화연구원 연구교수

** 전남대학교 경제학부 조교수

1) 韓載香 「パチンコ産業と在日韓國朝鮮人企業」 (東京大學COEものづくり經營研究センター MMRC Discussion Paper No.167, 2005), pp.167-195

2) 姜誠 「在日韓國人とパチンコ産業」 『韓商連四〇年史』 (在日韓國商工會議所, 2002), pp.152-155

현재 재일코리안 기업의 경제활동에 대한 자료의 제약이나 한계로 인해 지역경제 차원에서 그 실체를 파악하기 매우 어려운 상황이다. 따라서 여기에서는 재일코리안 기업의 지역별 산업구조의 특성을 살펴보고 재일코리안 산업 중 경제활동 규모가 가장 큰 비중을 차지하고 있는 파칭코(パチンコ) 산업에 초점을 맞추어 재일코리안 기업의 네트워크 구조를 분석할 것이다.

현재 약 60만 명 정도로 알려진 재일코리안이 집중된 지역으로서는 간토(關東)지방이 32.1%, 간사이(關西)지방이 43.3%, 규슈(九州)지방이 4.8%로 재일코리안 전체인구 중에 80.2%를 차지하고 있다. 특히 간토(關東)지방의 중심지역인 도쿄(東京)가 16.2%, 간사이(關西)지방의 중심지역인 오사카(大阪)가 24.4%, 규슈(九州)지방의 중심지역인 후쿠오카(福岡)가 3.4%를 차지하고 있어 세 지역을 모두 합하면 일본전체 재일코리안 인구의 44.1%를 차지하고 있다. 이와 같이 도쿄, 오사카, 후쿠오카 지역은 재일코리안의 인구밀도가 매우 높은 지역에 속한다³⁾. 따라서 이들 세지역의 재일코리안 기업가 활동이 재일코리안 기업의 산업구조의 전환과 집중화를 촉진시키는 요인으로 작동했을 가능성이 높을 것으로 생각된다.

이 연구의 목적을 수행하기 위해서는 재일코리안 기업의 지역별 경제활동을 파악할 수 있는 자료의 수집이 불가피하지만 이에 대한 자료의 제약으로 지역별로 재일코리안 기업의 경제활동을 파악하기란 상당히 어려웠다. 따라서 이 연구에서는 지역별 재일코리안 기업의 경제활동에 대해서는 ‘재일한국인회사명감(1997)’을 토대로 산업구조분석 및 사회적 네트워크 분석을 시도하여 지역별 산업구조의 특성 및 파칭코(パチンコ) 산업에서 기업간 네트워크 관계를 파악하고자 하였다. 또한 2005년 현지 면접조사 자료와 일본의 전화번호부를 이용하여 이들 기업의 경제활동여부와 기업 활동실태를 살펴보고 연구의 시사점, 한계 및 향후 과제를 제시하였다.

이 연구는 재일코리안 기업의 지역별 산업구조 특성 및 네트워크 관계를 파악함으로써 재일코리안 기업의 경제활동이 지역별로 어떻게 상이하게 나타나고 있는가를 이해하는데 학문적으로 기여할 것으로 생각된다.

3) 여기서 지역은 일본 행정구역상에서 동경지역은 동경도, 오사카지역은 오사카부, 후쿠오카지역은 후쿠오카현을 지칭.

II. 이론적 구조

재일코리안 기업의 경제활동에 관한 연구는 주로 재일한국 상공인 의식조사나 재일조선인의 취업상황의 변화, 동포기업의 경영상태 조사 등 역사적인 관점에서 재일코리안 상공인의 의식조사나 실태조사가 주로 수행되어 왔다. 또한 이들 연구의 특징은 일본 전체에 대한 일부 지역의 연구나 특정지역의 사례조사에 한정되어 왔고 지역경제의 측면에서 기업들의 경제활동에 대한 비교 연구는 거의 없는 편이다. 이러한 배경에는 재일코리안 기업 활동에 대한 연구과정에서 자료수집의 어려움 및 통계자료의 비공개로 인하여 재일코리안 기업의 경제활동에 대한 연구에 많은 장애요소가 있었음을 짐작하게 한다⁴⁾.

재일코리안 기업의 경제활동에 관한 연구로서는 서용달(1982, 1989)과 이광규(1982)가 수행한 재일한국 상공인의 의식과 실태를 조사가 있다. 또한 오민학(2003)은 재일조선인의 취업상황의 변화와 동포기업의 경영상태에 대해 국제조사나 동포기업단기전망의 경제데이터를 사용하여 재일코리안의 경제활동에 관한 연구를 실시한 적이 있다.

이들의 연구결과를 정리하면 다음과 같다. 먼저 해방 전후 도일한 재일코리안 들은 민족차별과 취직차별로 인하여 자기 적성이나 능력에 맞는 직업을 구하기란 쉽지 않았다. 이러한 민족차별을 극복하고 생계유지 및 경제적 지위를 달성하기 위한 수단으로 자금유통이 원활한 소규모자영업을 창업하기 시작한다. 따라서 대부분의 재일코리안 기업가들은 일본 기업이 투자를 꺼려하는 파칭코(パチンコ) 산업, 야끼니쿠(焼肉) 산업, 제조업분야에서 탁월성을 발휘하여 성공하게 된다. 이것은 재일코리안들이 취직차별과 민족차별로 인한 경제적 상승에의 욕구와 열망이 기업성공의 원동력이었으며 특정분야에서 높은 교육열로 일본 주류사회로의 진출을 통한 사회적 지위를 달성해 왔다는 것을 의미한다⁵⁾.

특히 재일본조선인상공연합회(2001)에 따르면⁶⁾, 파칭코(パチンコ) 산업(유기업)은 1927년경부터 시작된다고 한다. 1942년에는 일본 '기업정비령'에 따라 폐지된 적이 있으며 1945년에 재개되어 전국 16,801개 점포(2001년 기준)에 고용자 40만 명, 연간 매출액이 약 30조 엔으로 추정되며 재일코리안이 시장의 70%를 점유하고 있는 것으로 알려졌다⁷⁾. 강성(1996, 2002), 김찬정(1997), 성미

4) 宮内洋 『マイノリティ研究第3号』 (新刊社、1999), pp.10-14

5) 金英達 『在日朝鮮人の歴史』 (明石書店、2003), pp.65

6) 在日本朝鮮人商工連合會商工部編 「パチンコ産業を中心としたレジャー産業の動向について—一段と進行する二極化傾向 (第6号) —」 (在日本朝鮮人商工連合會、2001)、p.54

7) 吳圭祥 『在日朝鮮人企業活動形成史』、(雄山閣、1992)、p.181에 의하면, 일본당국은 1984년 4월 풍속영업 등 단속법의 일부를 개정하는 법을 국회에 제출하였다. 이러한 '풍영법'은 1948년에 제정

자(1998), 박삼석(2002)⁸⁾, 변진일(2000)⁹⁾, 지동욱(2002)¹⁰⁾, 재일본조선인상공연합회편(2002), 재일한국상공회의소(2002)에 의하면, 파칭코 산업을 재일코리안이 중심이 되어 성장시켜온 민족기간산업으로 정의하고 있다. 이와 같이 파칭코(パチンコ) 산업은 재일코리안의 경제생활을 오랫동안 지탱해온 기간산업이었지만, 현재 이업종 및 일본인들의 신규산업의 참가로 과잉경쟁시대에 들어서고 있다. 즉, 다른 산업과 마찬가지로 파칭코(パチンコ) 산업도 기업의 합병, 매수, 제휴를 통한 대규모 구조조정과 기존의 가족경영으로부터 탈피가 불가피하게 되었다. 이러한 과잉경쟁시대에 접어들면서 일본에서 민족기간산업인 파칭코(パチンコ) 산업이 살아남기 위해서는 민족네트워크 구축에 의한 우량중소영세업자간의 경영정보교환 및 경영노하우 공유, 다양한 경영제휴, 양극화 해소 등이 불가피한 것으로 지적되고 있다.

재일코리안 기업의 지역별 산업구조를 파악하기 위해서는 일본 전역에 산재된 재일코리안 기업조사를 통해 지역별로 이루어져야 한다. 그러나 이러한 지역별 자료를 모두 입수하기란 상당히 어렵기 때문에 이 연구에서는 ‘재일한국상공회의소’가 재일코리안 기업의 지역별 경제활동을 조사해 놓은 ‘재일한국인회사명감(1997)’과 2006년 4월 기준에 의한 일본 야후전화번호부 검색결과를 이용하여 분석할 것이다. 이 자료에는 재일코리안이 경영하고 있는 기업체를 1997년 1월을 기준으로 약 1만사의 정보가 게재되어 있다. 업종별 분포로서는 농림·광업, 건설업, 제조업, 운수업, 도·소매업, 음식업, 금융·보험업, 부동산업, 서비스업, 오락업, 전문서비스업의 11개 업종 등으로 대분류되어 있다.

이 연구에서는 재일코리안 기업의 3대 산업인 음식업, 건설업, 파칭코(パチンコ) 산업에 초점을 맞추어 분석하기 위해 오락업을 파칭코(パチンコ) 산업과 기타오락으로 구분하여 기존의 산업분류에서 12개 산업으로 확대하여 분석할 것이다.

또한 이 연구에서 재일코리안이라는 개념은 사용된 자료의 속성상 보다 엄밀한 의미에서 재일한국인(민단계 기업가)을 대상으로 하고 있다. 그러나 재일코리안의 경우 거시적인 지역경제 측면에서는 유사한 패턴을 가질 것으로 전체하고 있으며 이 연구의 의도가 재일코리안의 관점에서 지역별 산업구조를 재조명하기 위한 시도인 만큼 재일한국인 대신 ‘재일코리안’이라는 용어로 통일하여 사용되고 있다.

된 이후 13회에 걸쳐 개정되어 원래 8조밖에 없던 것이 전51조로 개정되어 신법제정과 같은 것이 되었다. 개정안은 본질은 경찰권력이 파칭코와 같은 풍속업 전반에 무제한으로 개입하여 업계전반을 통제하고 권한을 행사하는데 있었다.

8) 朴三石 『海外コリアンパワーの嚴選に迫る一』(中公新書、2002)、p.201

9) 辺眞一 『強者としての在日』(ザ・マサダ、2000)、p.24、p.117

10) 池東旭 『コリアンジャパニーズ』、(株式會社角川書店、2002)、p.23

Ⅲ. 연구방법

이 연구는 재일코리안 기업의 지역별 경제활동을 파악하기 위해 기업의 경제활동 수행을 살펴 볼 수 있는 시장할당분석과 지사 간 네트워크를 파악할 수 있는 사회적 네트워크분석 방법, 인터뷰 조사를 활용하여 분석하고 있다. 여기에서 활용하고 있는 두 가지 연구방법을 상술하면 다음과 같다.

첫째, 재일코리안 기업의 경제활동에 대해 시장할당분석을 통해 살펴보았다. 기업의 가장 중요한 목표는 이윤의 극대화이며, 대개 기업의 이윤극대화는 일반적으로 판매량의 극대화와 시장할당의 극대화를 통해서 달성된다. 시장지배율로 표시되는 시장할당은 기업활동수행의 지표가 된다.

지역경제에서도 이와 동일한 논리를 적용하여 지역의 산업별 경제활동의 양과 전국 각 기업에서 지역 내 각 산업이 차지하는 비중이 크면 클수록 지역은 경제활동을 성공적으로 수행하고 있다고 볼 수 있으며 이것이 지역경제활동수행의 지표가 된다. 이러한 지역경제활동수행의 지표로써 시장할당분석은 입지상(LQ)을 이용한 지방화계수를 비교함으로써 파악할 수 있다.

이 연구에서는 지역별로 재일코리안 기업의 지역경제활동수행의 지표를 분석하기 위해 입지상(LQ)법을 활용하여 경제활동의 실태를 파악할 것이다. 일반적으로 입지상법의 경우 고용자 수나 기업의 부가가치액을 가지고 지역의 특화계수를 산출하지만 여기에서는 재일코리안 기업의 경제활동을 파악하는데 초점을 두고 있기 때문에 재일코리안 기업의 수를 이용하여 분석을 할 것이다. 입지상(LQ)법의 공식은 < 1 식>과 같다.

지역별 산업구조는 지역별 재일코리안 기업 수를 산업별로 합산하여 산출하였다. 또한 지역별 산업의 특화정도를 살펴보기 위해 입지상법을 통해 지역특화도를 측정하여 재일코리안 기업의 지역별 특화정도를 살펴보았다.

입지상법은 지역경제를 구성하는 산업의 지역특화도를 측정하는 방법이다. 산업의 지역특화도는 산업 i 가 지역에서 차지하는 비율과 그 산업이 전국에서 차지하는 비율을 비교함으로써 측정된다. 지역특화도를 해석하는 방법은 입지상(LQ) 계수가 1인 산업은 지역에서 그 산업이 차지하는 비율이 전국의 비율과 동등함을 의미하여 이러한 산업의 생산품이나 서비스는 지역의 수요만을 충족하는 자급자족의 산업으로 볼 수 있다. 그리고 입지상 계수가 1보다 작은 산업의 경우는 전국 지역에 비해 지역 산업의 특화 정도가 낮은 것을 의미하며 입지상 계수가 1보다 큰 산업의 경우는 지역산업이 전국지역에 비해 산업이 특화된 것을 의미한다.

$$LQ = \frac{E_i / E'}{E_i' / E'} \quad (1)$$

E_i : 지역의 산업의 재일코리안기업수

E_i' : 지역의 전체 재일코리안기업수

E' : 전국지역의 산업의 재일코리안기업수 중시하는 고용자수

E'' : 전국지역의 전체 재일코리안기업수

둘째, 사회적 네트워크 분석을 통해 재일코리안 기업의 지사간 네트워크를 살펴보았다. 네트워크분석 방법은 그래프이론에 따라 결절점(nodal points)과 결절점을 연결하는 연결선(links)으로 네트워크상에서의 각종 흐름(flow)을 분석하는 것이다. 재일코리안 기업이 지역 내뿐만이 아니라 지역 외에 사업소를 개설하여 사업소간의 연계를 통해 경제활동을 하고 있는 것에 착안하여 사업소의 결절점들 간의 상호작용이 있는 경우 네트워크를 통한 경제활동이 이루어지고 있는 것으로 간주하였다.

이 연구에서 활용하고 있는 사회적 네트워크 분석방법은 그래프 이론을 더 발전시킨 것이다. 이 연구방법을 통해 네트워크를 구성하는 행위자들이 전체 네트워크 구조에서 차지하는 위치, 형태, 행위를 파악할 수 있으며, 행위자의 관계성으로부터 발생하는 사회구조의 특성을 밝히고 그 효과를 분석하는 유용한 기법으로 알려져 있다(Breiger, et al, 2003; Nooy, et al, 2005; 이희연·김홍주, 2006).

특히 이 연구에서는 대도시(동경, 오사카, 후쿠오카)를 중심으로 이들 지역과 여타지역으로 나누어 사회적 네트워크분석을 토대로 지사간 네트워크를 분석하고자 시도하였다.

IV. 분석결과

1. 재일코리안 취업자를 통해 본 산업구조의 변화

해방 전 재일코리안의 대부분이 한반도 남부의 농촌에서 강제로 이주하여 채광이나 채석 등의 단순노동에 종사했다. 해방이후에도 여전히 재일코리안들은 외국인 신분으로 민족차별과 취업에서 심한 차별을 받았기 때문에 전문직 진출이 매우 어려웠다.

1952년 일본 정부의 통계에 따르면 조사대상자 53만 5,804명 가운데 61.3%가 무직이었다. 그리고 주요산업들에서의 취업자의 비율은 상업이 5.8%, 공업이 4.6%, 토목·건축업이 3.7%에 불과하였다. 그러나 일본 경제성장에 따라 재

일한국인이 판매업이나 운수업, 노무업 등 서비스업에의 취업비율이 크게 증가하기 시작하였다.

1985년부터 2000년에 걸친 재일코리안 사회의 산업구조변화를 보면 다음과 같다.

농림어업의 1차 산업의 비중은 1985년부터 1995년에 걸쳐 25.7%, 17.9%로 조심씩 감소하다가 2000년에는 12.8%로 증가하는 경향을 나타내고 있다. 2차 산업의 경우 광업은 15년간 계속감소하고 있으며, 제조업은 1990년까지 0.6% 증가하다가 1995년에 15.6%, 2000년에 14.3%로 감소하는 경향을 보이고 있으며 건설업(토목·건축)은 1985년 이후 1990년과 1995년에 10.9%, 11.9%정도 증가했으나 2000년에는 14.7%로 감소하는 경향을 보이고 있다. 이와 같이 전반적으로 제조업은 계속해서 감소하는 추세를 보이고 있다.

<표 1> 재일코리안 산업구조의 변화(1985~2000년)¹¹⁾ (단위:명)

	산업	1985	1990	1995년	2000년
1차 산업	농림어업	1246	926 (-25.7)	760 (-17.9)	857 (12.8%)
	광업	420	361 (-14.0)	338 (-6.4)	304 (-10.1)
2차 산업	건설업	32986	36568 (10.9)	40912 (11.9)	34886 (-14.7)
	제조업	55686	56005 (0.6)	47281 (-15.6)	40540 (-14.3)
	운송, 통신업	11715	13133 (12.1)	13851 (5.5)	13310 (-3.9)
3차 산업	도·소매, 음식업	81087	79345 (-2.1)	79889 (0.7)	79792 (-0.1)
	금융, 보험, 부동산업	15602	19893 (27.5)	17995 (-9.5)	15337 (-14.8)
	기타 서비스업	44378	55159 (24.3)	65597 (18.9)	70803 (7.9)
	총계	243120	261390 (7.5)	266623 (2.0)	255829 (-4.0)

주) 총서비스업의 취업자 수는 서비스업에 전기가스·수도업을 더한 값임.

()안의 수치는 전년도 변동률.

11) 在日本朝鮮人商工連合會『同胞經濟研究』(第6号、2005)、p.18、참조

다음은 3차 산업을 운수·통신업, 도소매·음식업, 통신업, 금융·보험·부동산업, 기타 서비스업으로 나누어 1985년부터 2000년까지의 취업자의 변동추이를 살펴보면, 운수·통신업은 1990년과 1995년에 12.1%, 5.5%로 증가하다가 2000년에 3.9%로 감소하고 있는 경향을 나타내며, 도소매·음식업은 1985년보다 1990년 2.1%가 감소하여 그 이후에는 소폭의 증가와 감소를 반복하다가 전반적으로 증감률은 평균을 유지하고 있다. 금융·보험·부동산업은 1990년에 27.5%로 증가했으나 1995년에는 9.5%, 2000년에 14.8% 정도 감소하는 경향을 보이고 있다. 한편 기타서비스는 1990년, 1995년, 2000년에 각각 24.3%, 18.9%, 7.9%씩 증가하여 기타서비스의 취업자가 계속 증가하는 것으로 나타났다.

이것은 일본 산업구조의 서비스직 증가와 더불어 재일코리아의 취업자에 의한 산업구조도 서비스화가 급속히 진행되고 있으며 서비스 분야로의 다양한 진출이 이루어지고 있는 것으로 판단된다.

2. 도쿄, 오사카, 후쿠오카 지역 산업구조와 특화산업

재일코리아 기업의 전반적인 산업구조를 보면 파칭코 (パチンコ) 산업이 전체산업 비율에서 17.16%를 차지하고 있으며 다음이 기타서비스가 13.71%, 건설업이 13.74%, 음식업이 12.58% 순이며 나머지 산업들은 10%이하의 비율을 나타내고 있다.

<표 2> 재일코리아 기업의 산업구조 (단위: 사, %)12)

산업	전체 기업 수	전체비율
농림·광업	31	0.34
건설업	1240	13.74
제조업	921	10.20
운수업	146	1.62
도·소매업	794	8.79
음식업	1136	12.58
금융·보험업	285	3.16
부동산업	982	10.88
기타서비스업	1238	13.71
파칭코산업	1549	17.16
기타오락업	270	2.99
전문서비스업	436	4.83
총계	9028	100

자료 : 재일한국인회사명감(1997) 참조

12) 在日韓國人商工會議所『在日韓國人會社名鑑』1997年 참조

특히 파칭코 (パチンコ) 산업, 건설업, 음식업, 기타서비스업이 재일코리안 기업의 산업구조에서 중요한 역할을 하고 있다는 것을 알 수 있다.

다음은 지역별 산업구조와 특화산업을 살펴보도록 하자. 먼저 도쿄지역 기업 중 산업비중이 상위 5위권 내 산업은 서비스업(15.2), 음식업(14.5), 부동산(13.4), 전문서비스(12.2), 파칭코 (パチンコ) 산업(11.5)순으로 나타났다. 따라서 전국적으로 재일코리안 기업의 3대산업으로 분류되는 파칭코 (パチンコ) 산업, 음식업, 건설업이 도쿄지역에서는 음식업과 파칭코 (パチンコ) 산업만이 5위 내의 산업에 포함되었고 건설업의 비중은 6.9%로 매우 낮았다.

<표 3> 도쿄 지역의 산업구조와 특화계수 (단위: 사, %)

산업	기업 수	비율	특화계수
농림·광업	1	0.08	0.23
건설업	87	6.87	0.50
제조업	97	7.66	0.75
운수업	10	0.79	0.49
도·소매업	136	10.74	1.22
음식업	184	14.53	1.16
금융보험업	32	2.53	0.80
부동산업	170	13.43	1.23
서비스업	193	15.24	1.11
파칭코산업	146	11.53	0.67
기타오락업	55	4.34	1.45
전문서비스업	155	12.24	2.54
총계	1266	100	1.00

자료 : 표2와 동일

한편 도쿄에서 특화계수를 통해 재일코리안 기업에 대한 산업의 특화정도를 살펴본 결과 특화계수가 1보다 큰 특화된 산업으로는 전문서비스업(2.54), 기타 오락업(1.45), 부동산(1.23), 도·소매업(1.22), 음식업(1.16), 서비스업(1.11) 등 이었다. 따라서 도쿄지역의 경우 산업구조에서 3차 산업이 중요한 역할을 하고 있으며 특히 전문서비스업에 종사하는 비율이 높았다.

오사카지역은 산업비중이 상위 5위 내 산업은 제조업(27.18%), 부동산업(15.53%), 건설업(12.60%), 파칭코 (パチンコ) 산업(11.43%), 기타서비스업(9.38%)순으로 나타났다.

<표 4> 오사카 지역의 산업구조와 특화 정도 (단위: 사, %)

산업	기업 수	비율	특화계수
농림·광업	0	0.00	0.00
건설업	172	12.60	0.92
제조업	371	27.18	2.66
운수업	33	2.42	1.49
도·소매업	80	5.86	0.67
음식업	78	5.71	0.45
금융보험업	40	2.93	0.93
부동산업	212	15.53	1.43
기타서비스업	128	9.38	0.68
파칭코산업	156	11.43	0.67
기타오락업	20	1.47	0.49
전문서비스업	75	5.49	1.14
총계	1365	100	1.00

자료: 표2과 동일

따라서 전국적으로 제일코리안 기업의 3대산업으로 분류되는 파칭코 (パチンコ) 산업, 음식업, 건설업은 도쿄지역에서 건설업과 파칭코 (パチンコ) 산업만이 5위권 내 산업에 포함되었고 음식업의 비중은 5.71%로 낮았다. 한편 오사카에서 특화계수를 통해 제일코리안 기업의 산업 특화정도를 살펴본 결과, 특화계수가 1보다 큰 특화된 산업으로는 제조업(2.66%), 운수업(1.49%), 부동산(1.43), 전문서비스업(1.14)으로 나타났다. 따라서 오사카지역의 경우에는 2차 산업인 제조업이 특화된 산업이라는 것을 알 수 있다. 제조업을 제외한 운수업, 부동산업, 전문서비스업도 오사카에서 특화산업으로 나타났다.

후쿠오카 지역의 산업비중이 상위 5위권 내 산업은 파칭코 (パチンコ) 산업 (21.33%), 건설업(16.11), 기타서비스업(12.32), 음식업(12.09), 부동산업(9.24)순으로 나타났다. 따라서 전국적으로 제일코리안 기업의 3대산업으로 분류되는 파칭코 (パチンコ) 산업, 음식업, 건설업이 후쿠오카에서는 파칭코 (パチンコ) 산업, 건설업, 음식업 모두가 5위권 내 산업에 포함되었다.

한편 후쿠오카에서 제일코리안 기업의 특화계수를 통해 산업의 특화정도를 살펴본 결과 특화계수가 1보다 큰 특화된 산업으로는 금융보험업(2.33), 운수업(1.90), 파칭코 (パチンコ) 산업(1.24), 건설업(1.17), 전문서비스업(1.13), 도·소매업(1.02)으로 나타났다. 따라서 후쿠오카 지역도 도쿄지역이나 오사카지역과 마찬가지로 산업구조에서 3차 산업이 중요한 역할을 하고 있으며 특히 여타지역에 비해 파칭코 (パチンコ) 산업에 종사하는 기업의 비율이 높게 나타났다.

<표 5> 후쿠오카 지역의 산업구조와 특화 정도

산업	기업 수	비율	특화계수
농림·광업	1	0.24	0.69
건설업	68	16.11	1.17
제조업	5	1.18	0.12
운수업	13	3.08	1.90
도·소매업	38	9.00	1.02
음식업	51	12.09	0.96
금융보험업	31	7.35	2.33
부동산업	39	9.24	0.85
기타서비스업	52	12.32	0.90
파칭코산업	90	21.33	1.24
기타오락업	11	2.61	0.87
전문서비스업	23	5.45	1.13
총계	422	100	1.00

자료: 표2와 동일

3. 일본의 파칭코 (パチンコ) 산업의 동향

파칭코 (パチンコ) 산업의 시장규모에 대해 2002년 ‘레저백서’에 따르면 시장규모는 약 27조 엔으로 매출액의 감소와 경영수지의 악화를 지적하고 있다. 1995년 이후 계속되는 파칭코산업의 감소현상은 파칭코 (パチンコ) 산업의 경영수지의 악화를 단적으로 보여주고 있다. 파칭코 (パチンコ) 산업의 참가인구에서도 190만 명 정도로 계속해서 하락세를 보이고 있다.

파칭코 (パチンコ) 산업에서 2000년과 2001년의 사이에 파칭코 유키기 설치 점포의 설치대수별 기업 수의 추이를 살펴보면 다음과 같다. 101대에서 300대까지의 소형점포는 약 1만 2000점포로 전년도에 비해 약 700점포가 감소했다. 한편 301대에서 500대까지의 중형점포는 약 5천 점포로 전년도에 비해 약 400점포가 증가하고 있다. 501대 이상의 대형점포도 약 700점포로 전년도에 비해 200점포 정도가 급증하고 있다. 대형점포의 점포수가 증가함에 따라 중소기업 점포는 폐업이나 전업을 할 수 밖에 없는 치열한 경쟁상황을 그대로 반영하고 있다고 볼 수 있다.

<표 6> 일본 파칭코 (パチンコ) 산업의 시장규모 추이

연도	매상구슬임대료 (억엔)	참가인구 (만인)	연간 평균 활동회수 (회·년)%
1995	309,020	2,900	23.7
1996	300,630	2,760	22.5
1997	284,260	2,310	23.3

1998	280,570	1,980	25.5
1999	284,690	1,860	24.6
2000	286,970	2,020	23.9
2001	278,070	1,930	25.6
평균	289,173	2,251	24.2

자료: 레저백서(2002)

2002년도 ‘레저백서’에 나타난 파칭코 (パチンコ) 산업의 경영실태를 분석한 결과, 파칭코 (パチンコ) 산업은 파칭코 점포수의 감소, 파치스롯의 증가와 파치슬롯의 치중 등, 파칭코 홀의 경영상태가 불황의 여파로 인하여 매우 악화된 것으로 나타났다.

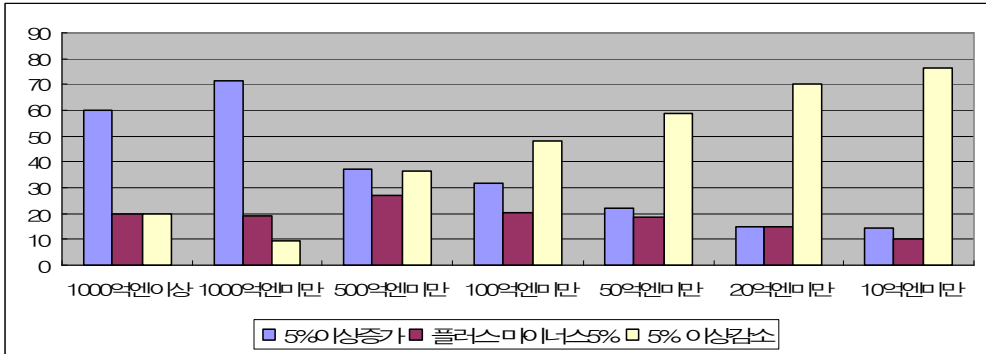
<표 7> 파칭코 설치 대수별 영업소 수의 추이

대수	2000년	2001년
100미만	4.8(823)	4.6(779)
101~300대	64.7(10,984)	60.7(10,205)
3001대~500대	27.6(4,688)	30(5,093)
501대 이상	2,9(493)	4.3(724)
합계	100(16,988)	100(16,801)

자료: 표6과 동일

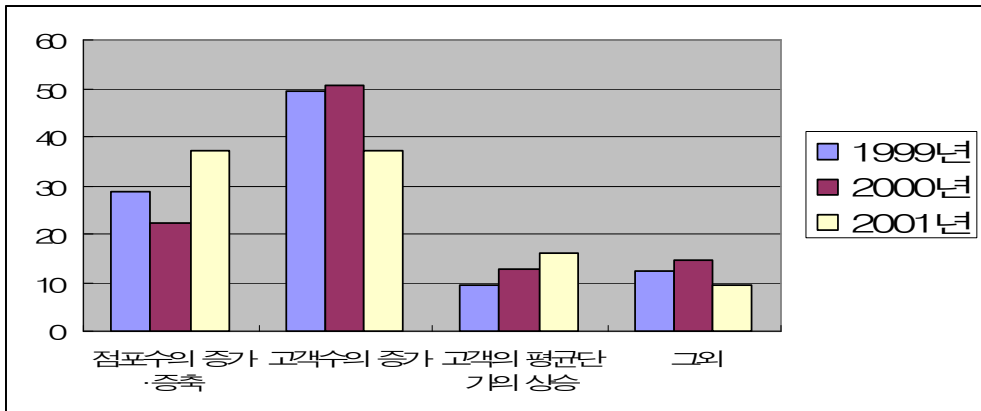
‘레저백서’에 나타난 경상이익을 보면, 5천만엔 미만은 35%로 가장 높았으며, 5천만엔 이상~1억엔 미만이 16.2%, 1억엔 이상~ 5억엔 미만이 18%, 5억엔 이상이 14.5% 순이었다. 또한 적자상태라고 응답한 경우도 17.2%나 되었다.

한편 매출액은 전년도에 비해 감소했다고 응답한 기업이 대폭 증가하였다. 매출액의 감소율이 10% 이상 감소가 34.6%로 가장 많고, 계속해서 5% 이상~10%미만 감소가 20.1%, 5%이상 감소한 기업은 전체의 54.7%를 차지하고 있어 절반이상이 감소했다고 응답했다. ‘레저백서’에서는 매출액 감소기업이 작년보다 12.8%나 증가하고 있어 파칭코산업의 불황의 여파가 큰 것으로 나타났다.



주) 2001년도 자료: 표6과 동일

<그림 6> 기업규모와 매출 성장률



자료: 표6과 동일

<그림 7> 매출액 증가요인

다음은 매출액의 감소율과 매출액 규모를 비교해 보면 매출액이 5%이상 감소한 기업은 매출액의 규모가 작은 기업일수록 더욱 감소하는 경향이 있으며 10억엔 미만이 74.2%, 10억엔~20억엔 미만이 70.4%에 달하고 있다.

반대로 매출액이 5%이상 증가한 기업은 규모가 큰 500억엔 ~1000억엔 미만이 71.4%, 1000억엔 이상은 60%를 차지하여 대규모 파칭코 (パチンコ) 점포의 증가율이 높게 나타났다. 이러한 현상은 매출액의 감소가 소규모 영세기업에서 높게 나타나고 있다는 것을 보여주고 있으며 2000년도와 같이 파칭코 (パチンコ) 업자간의 양극화가 한층 심화되고 있음을 반영한다.

파칭코 (パチンコ) 산업에서 1999년부터 2001까지의 매출액의 증가요인을 조사한 결과, 고객수의 증가가 매출액 증가의 중요한 요인으로 나타났고, 점포수의 증가 및 증축, 고객의 평균단가의 상승, 기타 순으로 나타났다. 특히 2001년도에 나타난 매출액 증가요인을 보면 점포수의 증가 및 증축이 37.2%, 고객수의 증가가 37.2%, 고객의 평균단가의 상승이 16.1%였다.

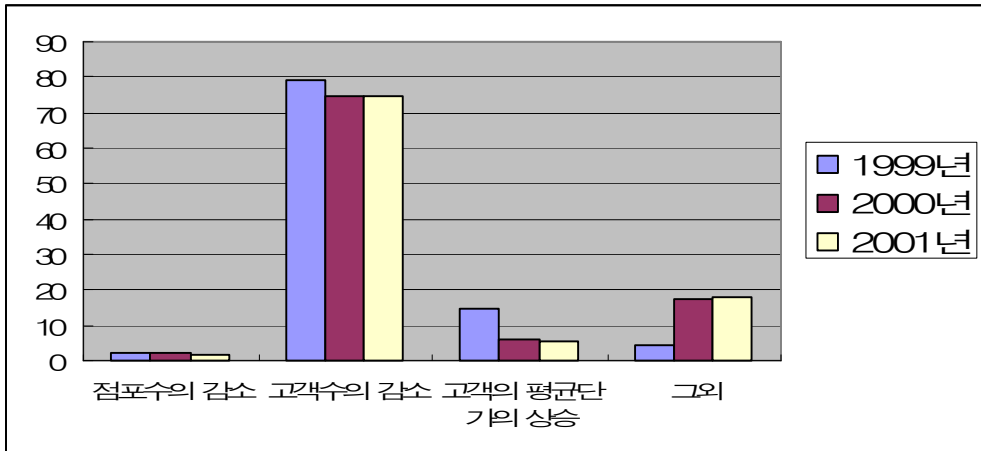
이것은 점포수의 증가 및 증축에 따른 고객유치와 이에 따른 고객의 평균단가의 상승의 추세가 대규모 파칭코 업체를 중심으로 이루어지고 있다는 것을 추정하게 한다. 결국 기업규모의 확장을 통하여 매출액 증가를 시도하는 파칭코 (パチンコ) 기업이 증가하고 있음을 알 수 있다.

한편 매출액이 감소한 기업의 매출액 감소요인에 대한 응답은 주로 고객수의 감소가 가장 큰 요인이며 고객의 평균단가의 상승, 기타 점포수의 감소 순으로 나타났다. 매출액이 감소한 기업은 매출액 감소요인에 점포수의 감소로 인한 영향은 극히 미미했다.

따라서 일본 파칭코 (パチンコ) 산업은 기업의 규모 및 자금력을 가지고 있는 기업은 파칭코 (パチンコ) 규모의 대형화와 고급화를 통해 고객을 유치하고 이를 통해 매출액 증가를 시도하는 반면 그렇지 못한 기업은 고객수의 감소로 인해 매출액이 점점 감소하고 있는 것으로 추측된다.

4. 파칭코 (パチンコ) 산업의 네트워크 구조

파칭코산업이 일본에서 대중오락 산업으로 성장한 것은 일본이 경제대국으로 부상하기 시작하면서이다. 당시 일본에서는 마땅한 대중오락산업이나 레저가 없었기 때문에 젊은이에서 노인에 이르기까지 수요자 층이 다양화되었다고 볼 수 있다. 특히 파칭코 업계는 파칭코의 하드면과 소프트면에서 끊임없는 변신과 노력으로 파칭코산업의 거대 시장을 형성하는데 기여했으며 이렇게 성장한 파칭코산업의 배후에는 재일코리안이 존재하고 있다. 파칭코산업은 재일코리안이 현재의 거대산업으로 발전시켰다고 해도 과언이 아닐 정도로 민족 기간산업의 하나이다.



자료: 표6과 동일

<그림 8> 매출액 감소요인

파칭코산업의 성장과 더불어 재일코리안 기업의 파칭코 사업체가 지역 내뿐만 아니라 지역 외까지도 확장되어 경제활동을 하게 되었으며 지사간 네트워크를 통해 경영의 활성화를 시도하게 되었다. 앞에서 살펴보았듯이 시장할당 분석인 LQ분석에 의해 파칭코산업의 특화 정도가 지역별로 다르다는 것을 알 수 있었는데 여기에 사업체를 통한 지역 네트워크의 연결중심성을 살펴봄으로써 재일코리안 기업의 지역별 특성을 파악하고 이에 대한 결과를 살펴보고자 한다.

재일코리안 파칭코산업의 지역별 평균 자본금을 살펴보면 후쿠오카가 2,870만 엔, 동경이 1,691만엔, 오사카가 1,531만엔이며 평균 종업원 수도 후쿠오카가 108명, 동경이 70명, 오사카가 63명으로 후쿠오카는 평균 자본금뿐만이 평균 종업원 수가 가장 높았으며 다음이 도쿄, 오사카지역이었다.

결절점수는 전체 기업 수를 나타내며 연결선수는 기업과 사업체간의 연결 관계를 나타낸다. 그리고 고립결절점은 전체 기업에서 사업체를 갖고 있지 않는 기업을 나타낸다. 특히 네트워크 밀도는 연결 가능한 최대 연결선수에 대한 실제 연결선수의 비율로 나타낸다¹³⁾.

13) 전체 네트워크 밀도는 다음 공식에 의해 산출됨. $d = k / (g - 1)$, 여기서 g 는 결절점수, k 는 연결선수 임.

<표 8> 대도시 파칭코산업의 평균자본금 및 평균종업원 수
(단위: 만엔, 명)

구분	도쿄	오사카	후쿠오카
기업 수	146	156	90
자본금	1,691	1,531	2,870
종업원 수	70	63	108

네트워크 밀도는 후쿠오카 지역이 0.022, 동경지역이 0.015, 오사카지역이 0.009로 나타나 연결 가능한 최대 연결선수에 대한 실제연결선수가 후쿠오카지역이 가장 높게 나타났다.

<표 9> 대도시 기업의 사업소 연결 수와 밀도 (단위:개사)

구분	도쿄	오사카	후쿠오카
결절점수	146	156	90
연결선수	321	206	176
고립결절점	69	96	45
밀도	0.015	0.009	0.022

<표 10>에서 지역 내 사업체수는 각 지역별로 지역 내에 사업체를 둔 기업의 수이며 총사업체 수에서 지역 내 사업체수를 빼면 지역 외 사업체수가 된다. 예를 들어 도쿄지역 내 사업체수는 제일코리아 기업의 도쿄지역의 총사업체 수에서 도쿄지역 외 사업체수를 뺀 것을 말한다.

지역 내 지사간 네트워크의 강도는 후쿠오카가 89%로 가장 강했으며, 다음으로 오사카, 도쿄 순이었다. 특히 도쿄의 경우 파칭코산업의 지역특화계수가 후쿠오카보다 상대적으로 낮은 것은 지역 외의 사업체수와 밀접한 관계를 가지고 있는 것으로 생각된다.

<표 10> 대도시 제일코리아 기업의 지역 내 지사간 네트워크
(단위: 개사, %)

지역	기업 수	사업소를 가진 기업 수	기업의 사업소수	지역 내 기업의 사업소수
도쿄	146	77	321	275(86%)
오사카	156	60	206	186(90%)
후쿠오카	90	45	176	165(94%)
합계	392	182	703	626(89%)

한편 후쿠오카지역은 지역 내 지사간 네트워크가 강하며 재일코리안 기업의 파칭코산업이 특화된 것과 밀접한 관계가 있다. 또한 후쿠오카 지역의 특징은 파칭코산업이 절대량에서는 다른 지역보다는 적지만 자본의 규모나 종업원수 면에서 상대적으로 크기 때문이다.

다음은 파칭코산업이 1997년에 지사간 네트워크를 갖고 있던 재일코리안 기업이 2006년도에 파칭코산업의 급변하는 추세 속에서 어느 정도 존속해 오고 있는가를 통해 지역별로 분석해 볼 필요가 있다. 여기에서는 1997년에 조사되었던 파칭코산업이 현재에도 존재하는 가에 대한 기업의 생존율을 분석하였다.

파칭코산업의 생존율의 존재여부를 확인하기 위하여 일본 야후 전화번호부검색사이트를 이용하였다¹⁴⁾. 즉 ‘재일한국인회사명감(1997)’에 있는 기업이 2006년 현재에도 일본 야후 전화번호부 검색사이트에서도 존재하고 있는가를 파악하였다. 검색하여 얻은 지역별 결과는 <표11>과 같다.

<표 11> 대도시 파칭코산업의 생존율(단위: 개사, %)

지역	기업 수	생존기업 수	생존율
도쿄	146	58	39.7
오사카	156	23	14.7
후쿠오카	90	35	38.9
합계	392	116	29.6

주) 2006년 4월 기준에 의한 일본 야후전화번호부 검색결과

파칭코산업의 경우 네트워크의 밀도가 강한 지역일수록 기업의 생존율도 높게 나타났다. 즉 도쿄의 네트워크 밀도는 0.015이며 파칭코산업의 생존율은 39.7%였다. 후쿠오카는 네트워크 밀도는 0.022이었으며 생존율도 38.9%에 달했다. 그러나 오사카의 경우에 네트워크 밀도가 0.009로 동경이나 후쿠오카에 비해 상대적으로 낮았으며 기업 생존율은 14.7%에 지나지 않았다.

V. 결론 및 시사점

이 연구는 재일코리안 기업의 지역경제라는 관점에서 일본의 주요지역인 도쿄, 오사카, 후쿠오카 지역을 대상으로 산업구조와 특화산업을 살펴보았다. 특히 파칭코산업의 지사 네트워크구조가 재일코리안 기업에 어떠한 영향을 미쳤는가에 대해 고찰하였다. 즉, 재일코리안 기업가들이 일본사회에서 파칭코산업

14) <http://phonebook.yahoo.co.jp>참조.

에 종사할 수밖에 없었던 경제적·민족적 환경, 산업구조와 지역별 특성, 대규모 사업화를 가능하게 한 파칭코산업의 지사간 네트워크 구축을 통하여 적어도 이들 3개 지역에서 파칭코산업의 경제적 규모를 확대재생산 되어 왔다고 할 수 있다.

이 논문의 분석한 결과를 요약하면 다음과 같다.

첫째, 재일코리안의 취업자에 의한 산업구조의 변화를 살펴본 결과, 일본 산업구조의 서비스화와 더불어 재일코리안 기업도 서비스화가 급속히 진행되고 있으며 서비스 분야로의 다양한 진출이 이루어지고 있었다. 즉 재일코리안 기업의 산업구조는 파칭코산업이 전체산업 비중에서 17.16%, 기타서비스가 13.71%, 건설업이 13.74%, 음식업이 12.58%를 차지하고 있으며 나머지 산업들은 10%미만의 비율을 나타냈다. 특히 파칭코산업, 건설업, 음식업, 기타서비스업은 재일코리안 기업의 산업구조에서 여전히 중요한 역할을 담당하고 있었다.

둘째, 대도시 지역의 산업구조와 특화산업을 보면 먼저 도쿄의 경우에 특화계수가 1보다 큰 특화산업으로는 전문서비스업(2.54), 기타 오락업(1.45), 부동산(1.23), 도·소매업(1.22), 음식업(1.16), 서비스업(1.11)으로 나타났다. 도쿄지역은 산업구조에서 3차 산업이 중요한 역할을 하고 있으며 특히 전문서비스업에 종사하는 기업 비중이 상대적으로 높았다. 다음으로 오사카의 경우 특화계수가 1보다 큰 특화된 산업으로는 제조업(2.66), 운수업(1.49), 부동산(1.43), 전문서비스업(1.14)으로 나타났다. 오사카지역은 산업구조에서 2차 산업인 제조업이 특화된 산업으로 나타났다. 또한 제조업을 제외한 운수업, 부동산업, 전문서비스업도 오사카에서 특화된 산업이었다. 마지막으로 후쿠오카의 경우 특화계수가 1보다 큰 특화된 산업으로는 금융보험업(2.33), 운수업(1.90), 파칭코산업(1.24), 건설업(1.17), 전문서비스업(1.13), 도·소매업(1.02)으로 나타났다. 후쿠오카 지역은 도쿄지역이나 오사카지역과 같이 산업구조에서 3차 산업이 중요한 역할을 담당하고 있으며 특히 여타지역에 비해 파칭코산업이 특화산업으로 나타났다.

셋째, 일본의 파칭코산업은 1995년 이후 매출액 감소와 경영수지 악화가 계속되고 있었으며 파칭코산업의 경영상태가 불황인 것으로 나타났다. 또한 파칭코산업의 고객도 최고 190만 명에서 계속해서 떨어지고 있는 상황이며 대형 파칭코 점포수가 증가함에 따라 중소기업 파칭코 업자는 폐업이나 전업을 할 수밖에 없는 치열한 경쟁상황을 반영하고 있었다.

특히 자금력이 풍부한 파칭코 기업은 규모의 대형화와 고급화를 통해 고객을 유치하고 이를 통해 매출액 증가를 시도하고 있는 반면 그렇지 못한 기업은 고객수의 감소로 인해 매출액이 점점 감소되고 있었다. 따라서 최근 파칭코산업의 동향은 양극화에 따른 기업규모의 대형화 및 재편이 이루어지고 있는 것으로 나타났다.

넷째, 재일코리안 기업의 파칭코산업은 지역별로 상이한 패턴을 나타내고 있었다. 즉 지역별 평균 자본금은 후쿠오카가 2,870만엔, 도쿄가 1,691만엔에, 오사카가 1,531만엔, 평균 종업원 수도 후쿠오카가 108명, 동경이 70명, 오사카가 63명으로 후쿠오카는 평균 자본금뿐만이 아니라 평균 종업원 수도 가장 높았으며 다음이 도쿄, 오사카지역 순이었다. 네트워크의 밀도는 후쿠오카가 0.022, 도쿄가 0.015, 오사카지역이 0.009로 나타나 연결 가능한 최대 연결선수에 대한 실제 연결선수는 후쿠오카가 가장 높은 것으로 나타났다. 도쿄와 후쿠오카는 상대적으로 기업의 생존율이 높게 나타났다.

이 연구의 의의 및 시사점은 다음과 같다.

이 연구의 의의는 도쿄, 오사카, 후쿠오카를 중심으로 파칭코산업에 대한 지역간 사회적 네트워크를 파악하여 기업의 생존율을 파악하고자 했다는 점이다. 이 연구의 시사점은 지역간 사회적 네트워크 분석에서 네트워크의 밀도가 강한 지역일수록 파칭코산업의 생존율이 높다는 것이다. 네트워크 밀도는 후쿠오카 지역이 0.022, 동경지역이 0.015, 오사카지역이 0.009로 나타나 연결 가능한 최대 연결선수에 대한 실제연결선수가 후쿠오카가 가장 높은 것으로 나타났다. 그러나 오사카의 경우 네트워크 밀도가 0.009로 도쿄나 후쿠오카에 비해 상대적으로 낮았으며 생존율은 14.7%밖에 되지 않았다. 또한 동일 지역 내 평균자본금, 평균 종업원 수가 높은 기업도 생존율이 높았었다. 이것은 일본 파칭코산업의 동향에서 알 수 있듯이 파칭코산업의 양극화에 따른 기업규모의 대형화와 재편의 영향이 크게 작용한 것으로 추정된다.

둘째, 해방 전후 일본에 정착하게 된 재일코리안들은 민족차별이나 취직차별로 인하여 소규모자영업을 창업하여 해방 후 60년이라는 세월이 지나면서 일본경제의 주류를 형성하게 되었고, 특히 파칭코산업, 야끼니쿠산업, 부동산 임대업 등에서 성공한 기업가가 다수 탄생하게 되었다. 전술한 바와 같이 이러한 재일코리안 기업의 성공배경에는 파칭코산업이 민족기간 산업으로서의 산업전반에 미치는 영향이 크다는 것과 파칭코기업간 네트워크에 의해 시장규모를 확대시켜왔다는 것을 재확인할 수 있었다.

이 연구의 한계점은 재일코리안 기업에 대한 자료수집의 어려움과 제약으로 인해 지역별 산업구조와 특화산업을 시계열적으로 파악하기 어려웠다. 이상과 같은 연구결과가 보다 신뢰성을 갖기 위해서는 향후 시계열 데이터를 통한 충분한 실증분석이 수행되어야 할 것이다. 또한 파칭코산업의 지사간 네트워크가 기업의 매출액에 어느 정도 영향을 미쳤는가에 대한 구체적인 내용까지는 다루지 못했다. 이러한 점은 향후의 연구과제가 될 것이다.

【参考文献】

- 이희연·이홍주(2006), 「네트워크 분석을 통한 수도권 의 공간구조 변화, 1980-2000」, 『국토계획』, 41(1): 133-151.
- 최석신·임채완·백형엽·조성도·이석인(2005), 『재일코리안 사회의 경제환경』, 집문당.
- 姜誠 (1996) 『5グラムの攻防戦—パチンコ30兆円産業の光と影—』、株式會社集英社.
- 姜誠 (2002) 「在日韓國人とパチンコ産業」 『韓商連四〇年史』、在日韓國商工會議所.
- 金哲秀 (2003) 「各種データから見た在日同胞社會」 『人權と生活17』、在日本朝鮮人人權協會發行.
- 金英達 (2003) 『在日朝鮮人の歴史』、明石書店、p.65
- 金贊汀 (1997) 『在日コリアン百年史』、株式會社三五館.
- 朴三石 (2002) 『海外コリアンパワーの厳選に迫る—』、中公新書、p.201
- 辺眞一 (2000) 『強者としての在日』、株式會社ザ・マサダ、p.24
- 宮内洋 (1999) 「私はあなた方のことをどのように呼べば良いのだろうか？在日韓國・朝鮮人？在日朝鮮人？在日コリアン？それとも？—日本のエスニシティ研究における〈呼称〉をめぐるアポリア—」 『コリアン・マイノリティ研究第3号』、新幹社)、pp.152-155
- 李光奎(1982), 『在日韓國商工人の意識と實態』, 東京韓國青年商工會.
- 吳民學(2003), 「在日朝鮮人の就業狀況の变化と同胞企業の經營狀態について—國勢調査、同胞企業短觀の經濟データを中心に」, 『人權と生活』(17), 在日本朝鮮人人權協會.
- 吳圭祥 (1992) 『在日朝鮮人企業活動形成史』、雄山閣、p.181
- 徐龍達(1982), 『在日韓國商工人の意識と實態について』, 東京韓國青年商工會.
- 徐龍達(1989), 『在日韓國商工人の意識と實態』, 青年連合會.
- 成美子 (1998)、 『パチンコ業界報告書』、株式會社晚聲社
- 在日韓國商工會議所(1997), 『在日韓國人會社名鑑』 在日韓國商工會議所.
- 在日本朝鮮人商工連合會結成55週年記念集委員會編集 (2002)、 『在日本朝鮮人商工連合會55週年—朝鮮人商工會半世紀の歩み—』、朝鮮青年社.
- 在日本朝鮮人商工連合會商工部編 (2001)、 「パチンコ産業を中心としたレジャー産業の動向について—一段と進行する二極化傾向 (第6号) —」、在日本朝鮮人商工連合會、p.54
- 自由時間デザイン協會(2002), 『レジャ白書』, 財団法人自由時間デザイン協會.
- 池東旭 (2002) 『コリアンジャパニーズ』、株式會社角川書店、p.23
- 韓載香(2005) 「パチンコ産業と在日韓國朝鮮人企業」 『東京大學COEものづくり經營研究センター MMRC Discussion Paper No.167』、pp.167-195

- Borgatti, P.S.(2005), "Centrality and Network Flow", *Social Networks*, 27: 55-71.
- Breiger, R., Carley, K. and Pathson, P.(2003), "*Dynamic Social Network*", New York: The National Academic Press.
- Carrington, J.P., Scott, J. and Wasserman, S. (2005), "*Models and Methods in Social Network Analysis*", Cambridge University Press.

要 旨

本研究は、現在在日コリアン企業の経済活動に対するデータの制約などにより、地域経済次元でその実態の把握が難しい中、二つの目的がある。一つは、在日コリアン企業の地域別産業構造の特性を分析することであり、もう一つは在日コリアン産業の中で経済活動規模が一番大きいパチンコ産業に焦点を絞り、在日コリアン企業の支社間ネットワーク構造とその特徴を考察することである。

研究の方法としては、LQ方法とネットワーク分析方法を用いて、在日コリアン企業の産業構造と支社ネットワーク構造を分析した。ネットワーク分析方法とは、グラフ理論にしたがって結節点と結節点(nodal points)を繋げるリンク(links)によって構築され、ネットワーク上の各種企業の活動や流れ(flow)を分析するのに有効な方法である。

本研究の結果、在日コリアン企業の産業構造の特徴は地域的に異なり、特にパチンコ産業の場合経済環境の変化とともに支社ネットワークの構造が企業の生存に大きく影響を与えていることがわかった。

キーワード：在日コリアン企業、パチンコ産業、産業構造、支社ネットワーク、
地域経済、ネットワーク分析

투 고 : 2007. 8. 31
1차 심사 : 2007. 9. 8
2차 심사 : 2007. 9. 29

住 所 : (500-757) 광주시 북구 용봉동 300번지
電 話 : 062-530-2703, 010-9883-2428
e-mail : yimye@hanmail.net