

# 데이터베이스 검색을 통한 종양의 사상체질의학 관련 연구 문헌 고찰

오승윤

원광대학교 한의과대학 사상체질과 박사후 연구원

## Abstract

### Literature Review on Sasang Constitutional Medicine for Tumors through Database Search

Seung-Yun Oh

*Dept. of Sasang Constitutional Medicine, College of Korean Medicine, Wonkwang University*

#### Objectives

The purpose of this review was to investigate constitutional medical research on tumors and to propose information for further research.

#### Methods

The literature was investigated from Oriental medicine advanced searching integrated system, China national knowledge infrastructure, and PubMed. The searching terms were cancer, tumor, neoplasm, Sasang constitution, and so on. And studies were collected and analyzed into the three parts of distributions, treatments, and preventions.

#### Results

The distribution and type of tumors were different depending on the type of Sasang constitution. The symptoms of a tumor can occur variously in all types of diseases or patterns. Preventing tumors and cultivating health should be considered all aspects of physical, mental, and social health in the Sasang constitutional concept of securing requisite energy of minor organs.

#### Conclusions

The Sasang constitutional medicine for treating tumors should be focused on strengthening the constitutional healthy energy considering personal characteristics.

*Key Words* : tumor, cancer, constitution, Sasang constitutional medicine, Review

## I. 緒論

종양의 예방, 진단, 예후, 치료에서 맞춤의학의 중요성은 점점 중요해지고 있다. 동일한 치료법일지라도 개인에 따라 효능이나 독성이 다르게 나타나는 경우가 있다. 유방암의 BRCA 유전자의 유무에 따라 예방이나 치료법이 다른 것과, HER2 양성 유방암이나 wild-type KRAS 결장직장암에서 단일클론항체를 사용하는 것처럼 일반적인 암에도 subtype이 존재한다는 것, 다양한 표적요법의 효능이 종양 조직의 유형이나 해부학적 기원이 아닌 종양의 분자 수준의 이상 유무에서 결정된다는 것 등은 개인 맞춤 의학의 중요성을 설명한다.

사상체질의학은 질병이나 증상의 치료 시에 개인의 특성에 따라 치료 및 양생법을 다르게 적용하며<sup>2</sup>, 특정 사상체질 유형은 경계역 고혈압<sup>3</sup>, 기능성 소화불량<sup>4</sup>, 복부비만<sup>5</sup> 등에서 위험인자로 작용한다고 연구된 바 있다. 한국한의학연구원에서 실시한 한의사의 종양과 체질의 관계에 대한 인식 조사에서 한의사의 75%가 종양과 체질은 연관성이 있다고 하였으며, 71%는 종양의 종류도 체질과 연관성이 있다고 답변하여 한의학의 종양치료에 대한 체질의학적 시각을 보여주고 있다<sup>6</sup>.

종양의 예방을 위한 최선의 방법은 일차적 예방과 조기진단이다. 예방과 조기진단이 적절히 이루어진다면 암의 80-90%가 예방될 수 있다고 알려져 있다. 일차적 예방법으로 금연, 규칙적인 운동, 과일과 채소의 섭취와 더불어 환경과 직업적 위험 요인도 관리되어야 하며, 이러한 관리는 조직적인 프로그램과 품질 관리가 수반되어야 한다<sup>7</sup>. 한의학에 의한 종양 임상 연구는 단순 증례 보고<sup>8</sup>부터 다수의 암 환자의 임상적 특성 분석<sup>9</sup>까지 다양한 연구가 이루어지고 있다. 최근에는 각종 암의 한의학 임상진료지침 또는 진료 가이드라인의 개발이 이루어지고 있다<sup>10</sup>. 종양의 체질의학 관련 연구는 2000년대 이전에는 많지 않았으나 최근 늘고 있는 추세로, 논문 데이터베이스 검색을 통해 현재까지 진행된 연구를 정리하고 약간의 지견을 제시하고자 하였다.

## II. 研究 方法

논문 데이터베이스인 전통의학정보포털(Oriental Medicine Advanced Searching Integrated System, OASIS, <https://oasis.kiom.re.kr>), 中國知网(China National Knowledge Infrastructure, CNKI, <https://www.cnki.net>), PubMed(National Center for Biotechnology Information Search database, <https://pubmed.ncbi.nlm.nih.gov>)에서 체질, 암, 종양, 體質, 腫瘤, cancer, tumor, neoplasm, sasang constitution 등의 검색어를 사용하였으며, 기간은 2020년 7월까지의 전 기간으로 설정하였다. 검색된 논문을 취합하여 논문을 체질별 종양 분포에 관한 연구, 증례 관련 연구, 예방 및 양생 관련 연구의 3가지로 구분하여 내용을 정리하고 분석을 시행하였다.

## III. 結果

전통의학정보포털에서 검색하였을 때 관련 논문이 22건 검색되었고, CNKI에서 2건, Pubmed에서 3건이 조사되었다. 사상체질의학회지를 개별적으로 확인하여 1건의 논문이 추가되었다. 중복된 논문을 제거하고 총 25개 논문이 확인되었으며, 1개 논문은 세포실험 연구로 배제되었고, 2개 논문은 원문 확인을 통해 한의사의 인식 설문조사, 음악치료 관련 연구로 배제되어 총 22개 논문이 포함되었다(Figure 1.).

### 1. 종양 환자의 사상체질별 분포 관련 연구

종양의 체질 진단 관련 연구로는 7편의 논문이 검색되었다. 1편은 종양과 관련 가능한 체질병증에 관한 논문이었다. 종양의 체질병증은 保命之主가 손상된 險危證에 해당되며, 소음인의 臟厥, 陰盛隔陽證, 臟結證, 소양인의 黃疸, 下消, 陰虛午熱證, 鼓脹, 吐血, 태음인의 燥熱證, 腹脹浮腫證, 태양인의 噎膈證의 체질병증이 종양과 연관성이 있다고 하였다<sup>11</sup>.

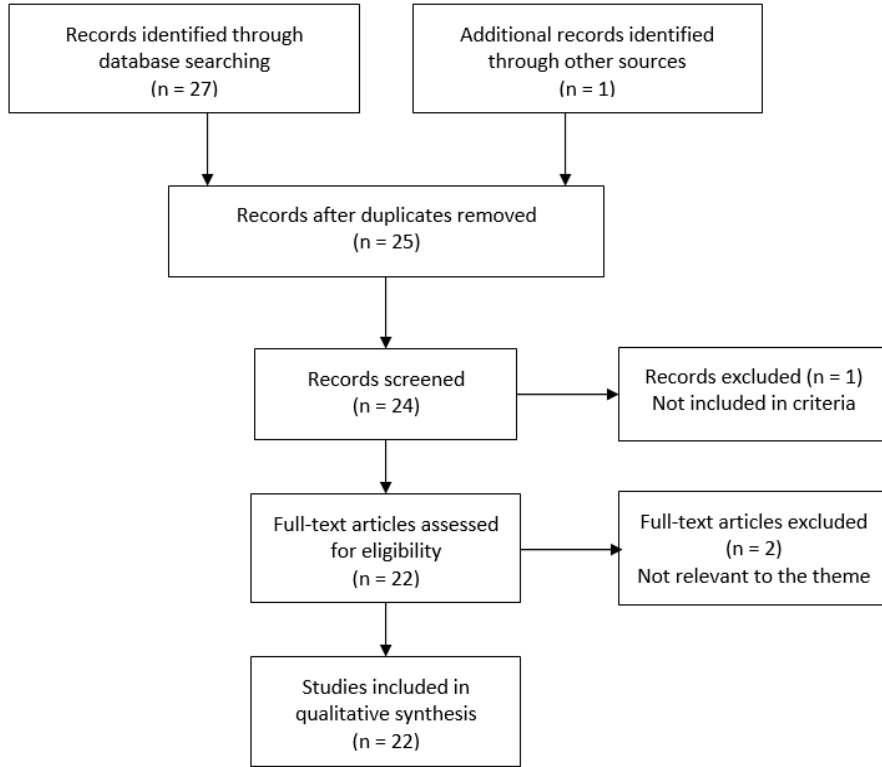


Figure 1. The PRISMA 2009 flow diagram for literature review on Sasang Constitutional Medicine for tumors

6편은 종양의 체질별 발생 분포에 관한 연구였다. QSCCII를 활용하여 조사한 종양 환자의 체질별 분포도는 태음인이 22.8%, 소양인이 41.7%, 소음인이 35.5%로 태음인 군에서 낮은 발생률을 나타내었다. 역시 169명의 종양환자의 사상체질 분포를 조사한 연구에서는 태음인 22.5%(38명), 소양인 37.9%(64명), 소음인 39.6%(67명)로 조사되었다<sup>13</sup>. 1편의 다른 연구에서는 태음인, 소양인, 소음인, 태양인 순으로 종양 발생률이 높았다고 하였으며, 소음인에서는 여성 비율이, 소양인에서는 남성 비율이 높았다고 하였다<sup>14</sup>. 체질별로 잘 발생하는 종양은 태음인에서는 유방암과 위암<sup>15</sup>, 자궁암<sup>16</sup>이 보고되었으며, 소양인은 폐암, 대장암이었으며, 소음인은 위암, 간세포암이었다<sup>13</sup>. 종양 환자의 정신적 특징으로는 유방암 환자

중에서 소음인은 공포불안, 부적응, 불안, 편집증의 점수가 높다고 한 연구가 있었다<sup>17</sup>(Table 1).

## 2. 사상체질의학을 활용한 종양 환자 증례 연구

사상체질의학을 활용한 종양 환자의 증례 논문은 12편이 검색되었다. 12편 모두 증례 1건을 보고한 연구로 태음인 3건, 소양인 5건, 소음인 4건이었다. 증례의 태음인 병증은 寒厥證, 肝熱證이었으며, 소양인 병증은 少陽傷風證, 結胸證, 亡陰證, 陰虛午熱證이었으며, 소음인 병증은 太陰病痞滿證, 四逆湯證, 太陰證, 鬱狂證이었다. 종양의 종류는 림프종, 교모세포종, 폐암 및 갑상선암, 담도암, 직장암, 직장암, 간세포암, 자궁경부암, 폐전이 담낭암, 비생식세포종 고환암 등이었다<sup>18-20</sup>(Table 2).

Table 1. Studies on Distributions of Tumors by Sasang Constitutional Medicine

Study	Summary of the Research
Lee SM, 2015 <sup>11</sup>	The cold extremities due to Jang-organ disorder (臟厥), Excess of Yin with elusion of Yang (陰盛隔陽證), stagnancy of Jang-organs (藏結證) of Soeumin's symptoms, jaundice (黃疸), lower consumption (下消), Yin-deficit diurnal-heat (陰虛午熱證), tympanites (臌脹), hematemesis (吐血) of Soyangin's symptoms, Dryness-heat (燥熱證), physiconia and edema (腹脹浮腫) of Taeceumin's symptoms, and dysphasia(噎膈) of Taeyangin's symptoms could be associated with cancer in Sasang constitutional medicine.
Lee J, 2013 <sup>12</sup>	The lowest cancer incidence would be in Taeceumin in both sex while the highest cancer incidence in Soeumin males and Soyangin females.
Lee JH, 2007 <sup>13</sup>	Sasang constitutional distribution of cancer patients compared to healthy people had lower percentage in Taeceumin than Soyangin and Soeumin. Lung cancer and colorectal cancer are common in Soyangin. Gastric cancer and hepatoma are common in Soeumin.
Yin DF, 2012 <sup>14</sup>	The constitutional distribution of the tumors was in the order of Taeceumin, Soyangin, Soeumin, and Taeyangin. In the Soeumin group, women account for a higher proportion, while in Soyangin group, men account for a higher proportion.
Seo YK, 2008 <sup>15</sup>	Breast cancer and stomach cancer, which correspond to middle-upper-burner cancer, are more common in Taeceumin.
Cho HS, 1996 <sup>16</sup>	Uterine cancer is more common in Taeceumin than Soyangin and Soeumin.
Kwon MR, 2007 <sup>17</sup>	Psychological distress such as phobic anxiety, paranoia in women with breast cancer is significantly high scored in Soeumin than Taeceumin and Soyangin.

Table 2. Studies on Treatments of Tumors by Sasang Constitutional Medicine

Study	Type of Tumor	Constitutional Symptomatology	Prescriptions and Interventions	Results of Treatment
Lee SM, 2013 <sup>18</sup>	Cholangiocarcinoma	Taeceumin cold reversal (hanguel) pattern	Handayeolso-tang, acupuncture, moxa, cupping	Improvement of sepsis, chilling, diarrhea, fatigue
Kim EH, 2007 <sup>19</sup>	Cervical cancer	Taeceumin liver heat (ganyeol) pattern	Cheongsimyeonja-tang, Gobonbupyeong-tang,	Improvement of hydronephrosis, dysuria, rash
Kim HW, 2000 <sup>20</sup>	Gastric cancer	Taeceumin liver heat (ganyeol) pattern	Cheongsimyeonja-tang	Improvement of abdominal pain
Park SR, 2014 <sup>21</sup>	Lung cancer, Thyroid cancer	Soyangin lesser-yang wind-injury (soyang-sangpung) symptomatology, chest-binding (gyeolhyoong) pattern	Hyeongbangdojeok-san	Improvement of rash
Seo YK, 2007 <sup>22</sup>	Gallbladder cancer with lung metastasis	Soyangin lesser-yang wind-injury (soyang-sangpung) symptomatology, chest-binding (gyeolhyoong) pattern	Hyeongbangpaedok-san, acupuncture, moxa	Improvement of symptoms and quality of life
Jung YH, 2008 <sup>23</sup>	Hepatocellular carcinoma	Soyangin Yin-depletion (mangeum) symptomatology	Jeoryeongchajeonja-tang, acupuncture, moxa	Decrease of transtubular potassium gradient, abdominal circumference, improvement of ascites
Song AN, 2013 <sup>24</sup>	Rectal cancer	Soyangin Yin-Deficit Diurnal-Heat (Eumheo-oyeol) symptomatology	Dokhwajihwang-tang, acupuncture	Decrease of pain and improvement of sleeping, defecation, urination's functional ability
Kim EJ, 2018 <sup>25</sup>	B-cell lymphom	Soyangin Yin-Deficit Diurnal-Heat (Eumheo-oyeol) symptomatology	Dokhwajihwang-tang, acupuncture	Improvement of anorexia, nausea and quality of life
Kim EH, 2007 <sup>26</sup>	Non-seminomatous germ cell tumor of the testis	Soeumin congestive hyperpsychotic (woolgwang) symptomatology	Cheonkungyejei-tang, acupuncture, moxa	Decrease of testis pain, fever
Lee HR, 2019 <sup>27</sup>	Glioblastoma	Soeumin Greater Yin accompanied Epigastric stuffiness and fullness (biman) pattern	Kwakhyangjeonggi-san, acupuncture, moxa	Improvement of diarrhea
Wang QM, 2014 <sup>28</sup>	Various cancers	Soeumin Sayeok-tang pattern	Sayeok-tang	Improvement of leukopenia and headache, fatigue, physiconia, nausea
AN JH, 2011 <sup>29</sup>	Rectal cancer	Soeumin Greater Yin (Taeceum) Symptomatology	Baekhaoleejung-tang, Hyangsayangyi-tang	Decrease of abdominal pain, improvement of sweating by itself, nauseous

### 3. 종양 예방과 관련한 사상체질의학 연구

종양의 예방 및 양생 관련 연구로는 3편의 논문이 검색되었다. 2편에서는 암의 사상의학적 양생은 命脈實數, 保命之主, 生食充補之道, 簡約, 勤幹, 警戒, 聞見을 올바르게 유지하고 性情과 心慾을 적절히 조절하는 것이라고 하였으며<sup>30,31</sup>, 1편에서는 암을 예방하기 위해서는 素證, 정신적 스트레스, 식이와 영양, 신체활동, 음주, 약물오용 등 체질병증의 조절가능한 잠재적 위험인자들을 조절해야 한다고 하였다<sup>32</sup> (Table 3).

Table 3. Studies on Prevention of Tumors by Sasang Constitutional Medicine

Study	Results and Conclusions
Jeon HJ, 2018 <sup>30</sup>	Cancer patients should control Nature and Emotion (性情) and Inclination of mind(心慾)
Park SR, 2016 <sup>31</sup>	The Sasang Constitutional Health Preservation of Cancer Survivors is to maintain Inherent vitality (命脈實數), requisite energy (保命之主), Regimen in ordinary life (生食充補之道), simplicity (簡約), attentiveness (勤幹), vigilance (警戒), and knowledgeability (聞見) properly
Bae NY, 2015 <sup>32</sup>	In order to prevent cancer, controllable potential risk factors (original symptom, stress, diet and nutrition, physical activity, alcohol and drug misuse) of the Sasang constitutional disease should be managed

## IV. 考察

종양 환자의 체질 분포 관련 연구에서 관찰된 태음인의 종양 발생 분포가 다른 체질보다 적다는 연구가 2편<sup>12,13</sup> 있었으며 다른 연구에서는 반대로 가장 적었다는 보고가 있었다<sup>14</sup>. 태음인 체질이 다른 체질과 대비되는 특징 중 하나는 비만 경향성으로, 체질별로 체질량 지수와 관련한 종양 발생 위험도의 상관성을 고려할 수 있다. 국내 코호트 분석을 통한 체질량 지수와 유방암 관련성 연구에서는 체질량 지수를 4사분위수로 구분하여 분석하였을 때, 48세 이상의 고연령군에서 체질량 지수가 4사분위군인 23.9 이상에서 1사분

위군인 20.6 이하에 비해 유방암 발생 위험이 2.08배 (95% 신뢰구간, 1.23~3.53) 높았다는 보고가 있었으며<sup>33</sup> 외국의 코호트 연구에서도 높은 체질량 지수가 유방암과의 관련성이 상대적으로 높았다고 하였다<sup>34</sup>. 결과적으로 비만 가능성이 높은 태음인에서 유방암 발병 위험이 증가할 수 있으므로 이에 대한 관리가 필요하다고 할 수 있다. 또한 소음인은 다른 체질보다 공포불안, 부적응, 불안, 편집증의 점수가 높다는 연구<sup>17</sup>는 소음인이 행동, 정서, 인지의 측면에서 수동적, 정적, 세심한 성격적 특성을 가지고 있다는 것과 관련된다고 생각된다<sup>35</sup>. 태음인의 비만과 관련한 행동 습관, 소음인의 불안과 같은 요소들은 사상체질의학에서 성정의 편급이나 체질적 약점을 보완하는 차원에서 이해될 수 있다.

종양의 사상체질의학 치료와 관련된 연구는 12건이 조사되었는데, 태음인에서는 담도암 환자에게서 유문부-보존 체장십이지장 절제술을 시행 후 발생한 패혈증 환자를 증상에 따라 태음인 胃脘受寒表寒病 寒厥證으로 진단한 후 寒多熱少湯을 투여하여 패혈증 쇼크와 발열, 오한, 설사 등 증상이 개선된 증례<sup>18</sup>, 자궁경부암 환자의 요관 침범으로 인한 수신증 환자를 소변불리와 조영제로 유발된 발진 등 증상에 따라 裏病 肝熱證으로 진단하여 清心蓮子湯, 藁本浮萍湯으로 관리한 증례<sup>19</sup>, 말기 위암 환자를 태음인 肝熱證으로 진단하고 清心蓮子湯으로 복통을 치료한 증례<sup>20</sup>가 있었다.

소양인에서는 암환자의 조영제로 유발된 발진을 소양인 脾受寒表寒病으로 진단하여 荊防導赤散과 荊防敗毒散 등으로 치료한 증례<sup>21</sup>, 폐전이 담낭암 환자를 소양인 少陽傷風證과 結胸證으로 진단하고 荊防敗毒散으로 치료하여 암으로 인한 제반 증상을 완화하고 삶의 질을 향상한 증례<sup>22</sup>, 간세포암에 동반된 난치성 복수를 소양인 亡陰證의 범주로 진단하여 豬苓車前子湯으로 호전을 보인 증례<sup>23</sup>, 진행성 직장암 진단, 수술 및 항암요법 시행 후 陰虛午熱證으로 진단하여 獨活地黃湯 등을 투여하여 삶의 질이 개선된 증례<sup>24</sup>, 림프종의 항암요법으로 발생한 식욕부

진, 오심에 대하여 獨活地黃湯 투여 후 개선된 증례가 있었다<sup>25</sup>.

소음인에서는 진행성 고환암 환자의 통증과 발열을 소음인 腎受熱表熱病 鬱狂證으로 진단 후 川芎桂枝湯 투여로 호진된 증례<sup>26</sup>, 교모세포종에 항암화학치료를 시행 받으며 발생한 설사 질환에 대하여 소음인 胃受寒裏寒病 太陰病痞滿證으로 진단하고 桂枝半夏生薑湯과 藿香正氣散으로 관리한 증례<sup>27</sup>, 종양으로 인한 백혈구 감소와 두통, 피로, 복부창만, 오심 등 증상을 소음인 裏病으로 인식하고 四逆湯을 투여한 증례<sup>28</sup>, 직장암 환자에게 태양인 獼猴藤植腸湯을 투여하였다가 복통, 자한, 오심 등 증상이 발생하여 소음인으로 재진단하고 白何烏理中湯, 香砂養胃湯으로 치료한 증례가 있었다<sup>29</sup>. 현재까지 사상의학을 활용한 종양 치료의 증례에서는 직접적인 암종의 소멸을 목적으로 사상체질 처방을 투여한 경우는 없었고, 주로 항암요법 후 나타난 증상이나, 삶의 질 향상을 목적으로 투여하여, 보조 요법의 성격이 강했다.

12건의 증례를 체질별 表裏病證으로 구분하면 태음인 表病 1건, 裏病 2건, 소양인 表病 3건, 裏病 2건, 소음인 表病 1건, 裏病 3건이었다. 체질별 順逆으로 구분하면 소양인 順病 2건, 소양인 逆病 3건, 태음인 順病 3건, 태음인 逆病 0건, 소음인 順病 3건, 소음인 逆病 1건으로 順病 8건, 逆病 4건으로 순병이 많았다. 일반적으로 종양 환자들은 일반적인 질환에 비해 악성이며 정신 심리적인 문제가 동반되는 경우가 많으므로 逆病이 많다고 생각할 수 있으나, 사상체질의학의 진단과 치료는 체질별 경향성에 따라 素證과 顯證을 중심으로 寒熱, 表裏, 順逆 등 다양하게 해석할 수 있다.

종양의 예방 관련 연구의 요점은 올바른 생활과 건강관리, 정신적 안정 등이다. 특히 한의학에서는 종양 예방과 관련하여 정신적 측면을 강조하는데, 종양 환자는 정신적인 불균형에 빠지기 쉽고, 悲, 驚의 정서가 喜, 怒, 思, 憂, 恐의 정서보다 높으며, 정서적 고통, 불안, 우울 증상을 경험하므로 이에 대한 적극적

인 개입이 필요하다<sup>36,37</sup>. 종양의 한의학적 예방법인 養生은 체내의 陰陽의 평형으로 氣의 균형을 유지하여 면역력을 강화시키고, 氣血을 조화시켜 생명의 기본 물질인 精, 氣, 神을 강화하는 것으로 신체적 측면 외에 정신적 측면도 고려한다<sup>38</sup>.

종양의 사상체질의학적 養生은 신체적 건강, 정신적 건강, 사회적 건강 모두가 고려되어 이루어진다. 신체적 건강은 偏小之臟의 保命之主 확보를 통한 完實無病의 유지를 통해 이루어진다. 肺大肝小한 태양인은 吸聚之氣의 확보로 小便旺多가 유지되어야 하며, 脾大腎小한 소양인은 陰清之氣 또는 出放之氣의 확보로 大便善通이 유지되어야 하며, 肝大肺小한 태음인은 呼散之氣의 확보로 汗液通暢이 이루어져야 하며, 腎大脾小한 소음인은 陽暖之氣 또는 納積之氣의 확보로 飲食善化가 유지되어야 한다<sup>39-41</sup>. 偏大之臟을 기준으로 한 偏小之臟의 정도인 命脈實數와 命脈이 손상되었을 때의 회복력인 生殖充補之道도 신체적 건강을 유지하기 위해 관리해야 하는 체질 正氣이다<sup>42</sup>. 정신적 건강은 喜怒哀樂으로 나타나는 性情과 性氣 및 情氣, 恒心, 心慾을 知行的 올바른 수행을 통해 몸과 마음의 조화를 이루는 것이다. 태음인은 戒喜樂 察於外, 소양인은 戒哀怒 察於內, 소음인은 戒喜樂 進一步, 태양인은 戒哀怒 退一步해야 한다. 임상적으로는 소음인은 격려로 陽氣를 올려주고 적극적으로 표현하도록 하며, 소양인은 기운을 내리도록 하고 내부적으로 부족해지지 않는지 관찰하며, 태음인은 物慾을 경계하고 외부 변화에 대해 겁먹지 않게 돌아보고 노력하여 쌓이는 것을 적게 하며, 태양인은 暴怒를 조심하여 흩어지는 기운을 막고 조금 물러설 줄 아는 자세를 가지도록 하는 것이다<sup>43,44</sup>. 사회적 건강은 嬌奢, 懶怠, 偏急, 貪慾으로 酒色財權에 빠지면 減壽하므로 簡約, 勤幹, 警戒, 聞見하여 得壽하는 것이다. 환자의 몸의 측면인 行身과 마음의 측면인 用心뿐만 아니라 가정에 해당되는 居處와 직업에 해당되는 事務까지 고려한 것이다. 개인의 건강을 사회의 건강과 연계하여 각자의 몸과 마음을 수양하고 자신의 의무

를 다할 때 건강하다는 실천적 자세를 강조하였다. 일반적으로 담배, 붉은 고기, 운동 부족의 구체적인 생활양식 외에도 성욕, 재산, 권력과 같은 사회적 범주의 개념도 강조하였다<sup>30</sup>. 결국, 사상체질의학적 養生이란, 『東醫壽世保元』의 첫 장인 『性命論』에서 이 제마가 강조하였던 것처럼 存其心養其性 修其身 立其命하여 克己復禮하는 中庸의 정신 속에 녹아 있다고 정리할 수 있다.

본 연구의 제한점으로는 국내 논문 검색시 전통의 학정보포털 1곳의 데이터베이스만을 이용하여 연구 검색의 누락 가능성이 있었기 때문에 검색량이 제일 많았던 사상체질의학회지는 따로 개별 검색을 진행하였다. 사상체질의학 영역에서는 종양과 관련한 무작위 대조군 연구가 진행되지 않고 대부분이 증례 논문으로, 객관적인 정보를 추출하기 어려웠고, 향후 종양 관련 연구의 질적 향상이 요구된다.

현재까지 진행된 사상체질의학의 종양 관련 연구는 22종으로 다소 적었으나 2000년대 중반 이후 연구가 점차 늘어나는 추세로 이상의 분석을 통해 향후 연구에 대한 방향성을 제시하고자 하였다. 검색된 논문들을 종양 질환의 사상체질별 분포와 종양 질환에 대한 현재까지의 임상 경험, 사상체질의학의 예방의학적 개념들을 중심으로 나누어 살펴보았다. 종양의 종류에 따라 환자의 체질 분포가 다르게 나타나는 경향이 보고되고 있으므로, 향후 종양 환자의 임상 진단에서 체질과의 관련성을 확인하는 과정들이 필요하다. 종양의 임상 증상들은 사상체질의학의 병증 분류 상 表裏, 順逆 모든 형태로 나타날 수 있으므로, 향후 보다 구체적인 세부 병증 분류와 종양과의 상관성에 대한 연구가 이어져야 한다. 사상체질의학의 종양 예방과 양생은 선천적인 장부 대소로 인한 체질 불균형을 스스로 조절하여 체질 정기를 회복하는 실천 의학으로서 활용되었다는 것을 알 수 있었고, 향후 보다 구체적인 치료 및 예방 지침의 구체적 방안이 마련되어야 한다.

## V. 結論

논문 데이터베이스에서 종양의 체질 관련 연구를 검색하여 다음의 결과를 얻었다.

1. 종양의 종류에 따라 환자의 체질분포가 다르게 나타난다.
2. 종양과 관련된 증상은 表裏, 順逆 모든 형태로 나타날 수 있다.
3. 종양의 예방 및 양생은 偏小之臟의 保命之主의 확보를 기본으로 신체적 건강, 정신적 건강, 사회적 건강 모두가 고려되어야 한다.

이상으로 볼 때 종양의 체질의학적 관리는 개인적 특성을 고려한 체질 正氣의 강화를 위주로 진행되어야 한다는 결론을 얻었다.

## VI. References

1. Jackson SE, Chester JD. Personalised cancer medicine. *Int J Cancer*. 2015;137(2):262-266. DOI: 10.1002/ijc.28940
2. Chae H, Lee J, Jeon ES, Kim JK. Personalized acupuncture treatment with Sasang typology. *Integr Med Res*. 2017;6(4):329-336. DOI: 10.1016/j.imr.2017.07.002
3. Jang E, Baek Y, Kim Y, Park K, Lee S. Sasang constitution may act as a risk factor for prehypertension. *BMC Complement Altern Med*. 2015;15:231. DOI: 10.1186/s12906-015-0754-9
4. Kim YJ, Ahn YC, Son CG. Sasang constitution affects the prevalence of functional dyspepsia. *BMC Complement Altern Med*. 2015;15:150. DOI: 10.1186/s12906-015-0674-8
5. Jang E, Baek Y, Park K, Lee S. Could the Sasang constitution itself be a risk factor of abdominal obesity? *BMC Complement Altern Med*. 2013;13:72.

- DOI: 10.1186/1472-6882-13-72
6. Sung HJ, Shin HK, Park GJ, Kang BJ, Eun YA, Kim EH, et al. Korean Medicine Research on Constitution and Anti-Cancer Effect in Cancer Treatment. *Korean J Ori Med*. 1997;3:85-104. (Korean)
  7. Salas D, Peiró R. Evidence on the prevention of cancer. *Rev Esp Sanid Penit*. 2013;15(2):66-75. DOI: 10.4321/S1575-06202013000200005
  8. Ko MH, Myong JS, Park SJ, Jeon HJ, Lee YW, Cho CK, et al. A Case Report of Advanced Non-Small Cell Lung Cancer Patient Treated with Samchilchoongcho-Jung in Conjunction with Alectinib. *J Korean Tradit Oncol*. 2019;24(1):1-9. (Korean). DOI: 10.15432/JKTO.2019.24.1.001
  9. Jeong TY, Lee YW, Cho CK, Yoo HS. Analysis of Clinical Characteristics for 899 Cancer Patients Treated at an Oriental Hospital. *Korean J Orient Med*. 2010;31(1):102-112. (Korean)
  10. Hong SH, Son HY. Clinical Practice Guidelines of Korean Medicine for Hepatocellular Carcinoma. *J Korean Tradit Oncol*. 2015;20(1):55-79, 2015.
  11. Lee SM, Park SR, Lee SK. A Literature Study on the Association with Critical State of Sasang Constitutional Symptoms and Cancer Related Symptoms. *J Sasang Constitut Med*. 2015;27(3):307-317. (Korean). DOI: 10.7730/JSCM.2015.27.3.307
  12. Lee J, Kang W, Cho J, Cho C, Yoo H, Son C. Cancer incidence varies significantly depending on Sasang constitution of Traditional Korean Medicine. *J Tradit Chin Med*. 2013;33(3):312-315. DOI: 10.1016/S0254-6272(13)60171-5
  13. Lee JH, Bang SH, Yoo HW, Cho JH, Lee YW, Cho CK, et al. Study on Distribution of Sasang Constitution among 169 Cancer Patients. *J Korean Orient Med*. 2007;28(3):138-143. (Korean)
  14. Yin DF, Guo YY, Xing YQ, Bai L, Pan YZ, Xing XR, et al. A Clinical Study on Korean Sasang Constitutional Medicine in Chinese Tumor Patients. *Asia-Pacific Traditional Medicine*. 2012;8(1):5-8. DOI: 10.3969/j.issn.1673-2197.2012.01.003
  15. Seo YK, Kim EH, Kim SH, Kim DR, Choi WC, Lee SK. Thermogram analysis of Sasang constitutional Four Burners and primary cancer organ in cancer patients. *J Korean Tradit Oncol*. 2008;13(1):25-32. (Korean)
  16. Cho HS. Study on the objectification of Sasang constitutional Med. *Korea Institute of Oriental Medicine*. 1996;52-57. (Korean)
  17. Kwon MR, Kwon KY, Gam CW, Yoo HR, Bang SH, Yoo HS, et al. Study on Psychological Distress in Women with Breast Cancer by Using SCL-90-R and QSCC II. *Korean J Orient Physiol Pathol*. 2007;21(5):1313-1318. (Korean)
  18. Lee SM, Choi SH, Song AN, Lee JY, Chae J, Jung EH, et al. A Case Study of Metastatic Cholangiocarcinoma with Sepsis who Showed Symptomatic Improvement after Treated with Handayeolso-tang, Fel Tauri, and Antibiotics. *J Sasang Constitut Med*. 2013;25(4):432-441. (Korean). DOI: 10.7730/JSCM.2013.25.4.432
  19. Kim EH, Seo YK, Kim DL, Ko BH, Cheon SH, Choi WC, et al. A Case of Cervical Cancer Case with Urinary Disorder and Urticaria Managed by Sasang Constitutional Medicine. *J Sasang Constitut Med*. 2007;19(3):277-282. (Korean)
  20. Kim HW, Seo W, Song JM. A case about the patient prescribed Taeumin Chongsim Yonja Tang, suffered abdominal pain with terminal gastric cancer. *J Sasang Constitut Med*. 2000;12(2):195-200. (Korean)
  21. Park SR, Lee SM, Choi SH, Lee JY, Lee SU, Jung YH, et al. A Case of Soyangin Double Primary Cancer Patient with Adverse Reactions induced by Contrast Media. *J Sasang Constitut Med*. 2014;26(2):205-212. (Korean). DOI: 10.7730/JSCM.2014.26.2.205
  22. Seo YK, Kim EH, Kim DL, Ko BH, Cheon SH, Eo

- WK, et al. A Case Of Symptoms and Quality Of Life Changes in Stage IV Gallbladder Cancer with Hematogenous Lung Metastasis by Sasang Constitutional Medicine. *J Sasang Constitut Med.* 2007;19(2):187-194. (Korean)
23. Jung YH, Kim EH, Seo YK, Choi WC, Lee SK, Eo WK. A Case of Refractory Ascites Due To Hepatocellular Carcinoma Treated with Sasang Constitutional Medicine. *J Sasang Constitut Med.* 2008;20(2):164-170. (Korean)
24. Song AN, An JH, Choi SH, Kim EH, Park SJ, Kim KS, et al. A Case Study of Rectal Cancer Patient Treated with Dokhwajihwang-tang. *J Sasang Constitut Med.* 2013;25(1):62-70. (Korean). DOI: 10.7730/JSCM.2013.25.1.62
25. Kim EJ, Kim HJ, Jang SW, Kim HH, Han YH, Leem JT. A Cancer Patient Suffering from Chemotherapy-Induced Anorexia and Nausea Treated by Herbal Medicine (Dokhwajihwang-tang-gamibang) Resulted in Improved Quality of Life: A Case Report. *J Int Korean Med.* 2018;39(5):1032-1041.
26. Kim EH, Seo YK, Kim DL, Koh BH, Cheon SH, Eo WK, et al. A Case of Advanced Non-seminomatous Germ Cell Tumor of the Testis Cancer with Retroperitoneal Lymph Node Metastasis : Neoplastic Pain & Neoplastic Fever Treated by Sasang Constitutional Medical Treatment. *J Sasang Constitut Med.* 2007; 19(2):179-186. (Korean)
27. Lee HR, Oh JW, Kang MS, Lee EJ. A Case Report on Diarrhea after Chemotherapy in a Soeumin Patient with Glioblastoma. *J Sasang Constitut Med.* 2019; 31(4):65-73. (Korean). DOI: 10.7730/JSCM.2019.31.4.65
28. Wang QM. A Case Report of Leukopenia after Radiotherapy and Chemotherapy for Tumors Treated with "Sayeok-tang" of Korean Medicine. *China Practical Medical.* 2014; 9(33):160-161.
29. An JH, Kwon EM, Song AN, Kim EH, Park SJ, Jung YH, et al. A Case of Soeumin Rectal Cancer Misdiagnosed as a Taeyangin and Mistreated with Mihuedungsikjang-tang. *J Sasang Constitut Med.* 2011;23(4):533-540. (Korean). DOI: 10.7730/JSCM.2011.23.4.533
30. Jeon HJ, Oh HJ, Lee SK. A literature study on the controlling methods of Seong-Jeong (性情) and covetous desire (心慾) for patients with cancer. *J Sasang Constitut Med.* 2018;30(4):11-21. (Korean). DOI: 10.7730/JSCM.2018.30.4.11
31. Park SR, Jeon HJ, Lee SK. The Sasang Constitutional Approach for Health Preservation of Cancer Survivors. *J Sasang Constitut Med.* 2016;28(3):233-245. (Korean). DOI: 10.7730/JSCM.2016.28.3.233
32. Bae NY, Lee EJ. Clinical Practice Guideline for Sasang Constitutional Medicine: Prevention and Risk Factors of Sasangin Disease. *J Sasang Constitut Med.* 2015;27(1):82-109. (Korean). DOI: 10.7730/JSCM.2015.27.1.082
33. Lim SM, Hur NW, Kim HC, Kang DR, Suh I. BMI and Its Change in Associate with Breast Cancer Risk. *J Korea Society Health Inform Stat.* 2011;36(1):39-49. (Korean)
34. Borgquist S, Wirfalt E, Jirstrom K, Anagnostaki L, Gullberg B, Berglund G, et al. Diet and body constitution in relation to subgroups of breast cancer defined by tumour grade, proliferation and key cell cycle regulators. *Breast Cancer Res.* 2007;9(1):R11.
35. Lee SJ, Park SH, Cloninger CR, Kim YH, Hwang MW, Chae H. Biopsychological Traits of Sasang Typology Based on Sasang Personality Questionnaire and Body Mass Index. *BMC Complement Altern Med.* 2014;14:315.
36. You SJ, Son SE, Kang HW, Lyu YS. A Study on Emotional Characteristics with the CoreSeven-Emotions Inventory (CSEI), Based on Seven Emotions (七情)

- in Cancer Patients. *J Orient Neuropsychiatry*. 2016;27(2):119-130. (Korean). DOI: 10.7231/jon.2016.27.2.119
37. Kang JI, Namkoong K. Psychosocial Aspects and Mental Health in Cancer Patients. *J Korean Neuropsychiatric Assoc*. 2007;46(5):421-429. (Korean)
38. Shin YC. A Study of Yangseng-method in Tumor. *Kor J Orient Prev Med Society*. 2008;12(3):213-222. (Korean)
39. Sohn EH, Kwak CK, Lee EJ. Assessment of the Clinical Efficacy of the Health Index in the Sasang Constitutions : Short Form-36 based. *J Sasang Constitut Med*. 2004;16(3):25-33. (Korean)
40. Jang ES, Kim HS, Yoo JH, Baek YW, Oh SY, Lee SW. A Study on the Association between Sasang Health Index and THI(Todai Health Index) Score by Sasang Constitutions. *J Sasang Constitut Med*. 2008; 20(2):43-52. (Korean)
41. Kim K, Oh SY, Joo JC, Jang ES, Lee SW. Comparison of Digestion, Feces, Sweat and Urination according to Sasang Constitution in the 20s and 60s. *J Sasang Constitut Med*. 2010;22(2):70-81. (Korean)
42. Jeong YJ, Lee SK, Lee EJ, Koh BH, Song IB. A study of preservation of health in the 「Dongyi Bogam」 and 「Dongyi Soose Bowon Sasang Chobongyun」 . *J Sasang Constitut Med*. 2002;14(2):25-34. (Korean)
43. Kim JJ, Park SS, Lee UJ. A Psychotherapy for Sasang Constitutional Medicine. *J Sasang Constitut Med*. 2006;18(2):113-124. (Korean)
44. Kang MS, Oh JW, Yang SP, Koh BH. A Study about Psychological Counseling Methods for Mental Curing Classified by Sasang Constitution. *J Sasang Constitut Med*. 2018;30(1):43-49. (Korean) DOI: 10.7730/JSCM.2018.30.1.43