

# 2025년 하반기 펀드시장 보고서

정지윤 (한국펀드평가)

## [ 1 ] 펀드시황

2025년 하반기 펀드시장은 이재명 정부의 증시부 양책 및 트럼프 대통령의 관세 관련 부담이 완화되면서 전반적으로 우호적인 투자 심리에 따른 상승 장세를 보였다. 국내증시는 하반기 초반 정부의 배당 세제 개편안 및 관세 협상 기대감에 상승 출발했다. 이후 정부 정책 기대감과 글로벌 기업의 성과에 연동된 AI·반도체주의 호황에 증시는 상승세를 이어갔고, 이후 국내 기업의 연이은 호조와 한미 관세협상 낙관론이 확산되면서 KOSPI는 4,000선을 돌파하며 사상 최고

치를 경신했다. 반기 말 AI거품론이 부각되며 지수는 상승분을 소폭 반납했지만, 미국 섰다운 해제 및 한미 관세협상 팩트시트 확정, 정부의 외환시장 안정화 발언으로 지수 하단을 지지했다. 이에 KOSPI는 상반기 말 대비 27.83% 상승한 3,926.59pt, KOSDAQ은 16.78% 오른 912.67pt로 마감했다.

2025년 하반기 국내주식형은 8,444억 원의 자금 순유출을 보인 가운데, 수익률은 26.63%로 대유형 중 가장 높은 성과로 마감했다. 한편, 국내채권형은

〈표 1〉 대유형별 펀드 수익률 및 자금유출입

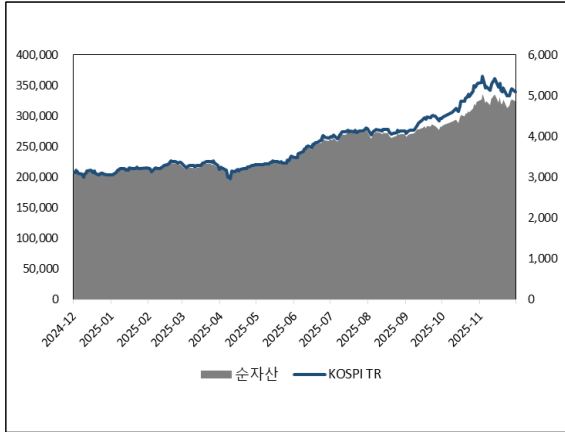
(단위: 억원, %)

유형	펀드수	순자산	자금유출입				수익률			
			'25 하반기	'25 상반기	1년	3년	'25 하반기	'25 상반기	1년	3년
국내주식	3,201	324,341	-8,444	-7,450	-17,319	-63,087	26.63	31.81	65.86	72.96
국내채권	1,366	477,088	-38,464	129,131	81,720	193,382	-0.02	2.20	2.09	15.38
국내혼합	1,897	151,589	-5,901	-12,320	-22,218	-48,290	7.80	9.73	18.01	29.87
해외주식	4,754	361,899	-9,150	429	-9,492	-50,058	12.52	2.90	18.25	53.28
해외채권	994	75,035	1,584	9,095	12,373	31,707	4.20	0.71	4.54	14.66
해외혼합	3,430	352,400	30,591	21,999	55,651	78,062	9.06	2.75	12.67	37.16

\* 한국펀드평가 Fund Square 기준 / 기준일 : 2025.12.01  
 \* KFR 유형분류 기준 공모펀드 대상  
 \* '25하반기 기준 : 2025.07.01~2025.12.01/ '25상반기 기준 : 2025.01.02~2025.07.01  
 \* 펀드수 및 순자산은 유형성과 산출대상 펀드들의 값을 합산

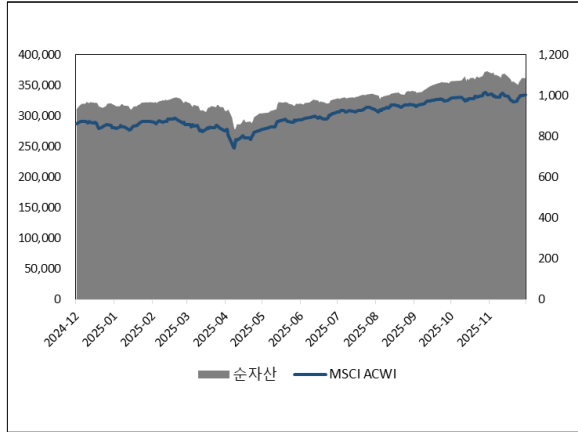


〈그림 1〉 국내주식형 순자산 추이



\* 한국펀드평가 Fund Square 기준

〈그림 2〉 해외주식형 순자산 추이



\* 한국펀드평가 Fund Square 기준

3조 8,464억 원의 가장 많은 유출세를 보였으며, -0.02%의 수익률로 대유형 중 최하위 성과를 기록했다. 해외주식형은 9,150억 원의 자금유출이 있었으며,

12.52%의 수익률로 차상위 성과를 기록했다. 해외채권형은 1,584억 원의 자금순유입을 보였으며, 4.20%의 성과로 마감했다.

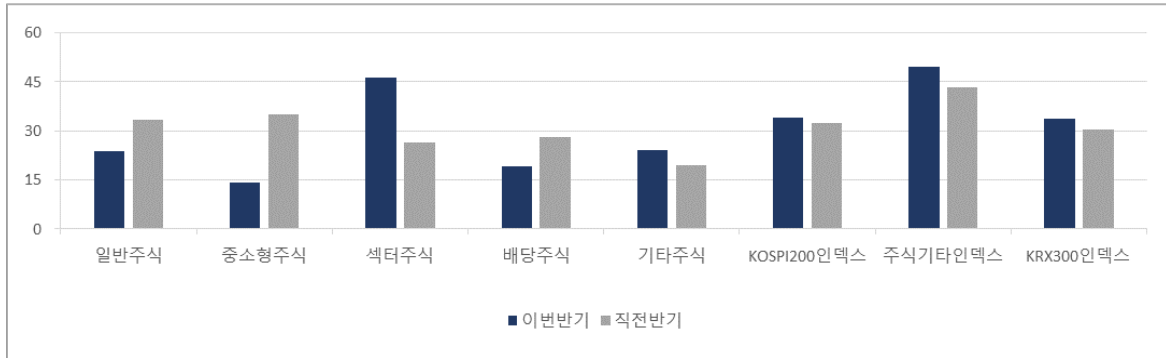
## [ 2 ] 국내주식형

### 2.1 유형별 성과

2025년 하반기 국내주식형의 수익률은 26.63%로 직전 반기(31.81%) 대비 소폭 하락했으며, 액티브주식형은 23.42%, 인덱스주식형은 38.91%의 수익률로 마감했다. 하반기 상승 장세 속에서 섹터주식형이 46.47%로 액티브주식형 하위 유형 중 가장 높은 성과를 기록했다. 이는 SK하이닉스, 삼성전자 등 차세대 기술을 선도하는 국내 기업이 시장의 주목을 받으며 대형 AI 반도체주가 성과를 견인한 결과로 보여진다. 인덱스주식형 하위 유형 중에서는 주식기타인덱스형이 49.67%로 가장 높은 성과를 기록했다.

국내주식형은 하반기 높은 수익률을 기록한 반면, 지난 상반기에 이어 8,444억 원의 많은 자금순유출을 기록했다. 이 중 액티브주식형에서는 158억 원의 소규모 자금이 유입됐고, 인덱스주식형에서는 8,602억 원의 자금이 유출되어 대부분 인덱스주식형에서 자금이 이탈한 모습을 보였다. 소유형별로 살펴보면 섹터주식형에 1,225억 원의 자금이 유입되며 가장 뚜렷한 순유입을 보였다. 반면, 국내주식형 중 가장 높은 수익률을 기록한 주식기타인덱스형에서 차익 실현 매물출회로 6,052억 원 규모의 가장 많은 자금이 유출됐다.

〈그림 3〉 국내주식 소유형별 기간수익률 비교



\*출처 : 한국펀드평가 Fund Square 기준

〈표 2〉 국내주식 소유형별 펀드 수익률 및 자금유출입

(단위: 억원, %)

유형	펀드수	순자산	자금유출입				수익률			
			'25 하반기	'25 상반기	1년	3년	'25 하반기	'25 상반기	1년	3년
<b>국내주식</b>	3,201	324,341	-8,444	-7,450	-17,319	-63,087	26.63	31.81	65.86	72.96
<b>액티브주식</b>	2,584	252,660	158	-791	-2,302	-34,819	23.42	30.51	60.89	67.72
일반주식	1,613	152,151	685	1,920	2,145	-18,628	23.65	33.40	65.16	71.30
중소형주식	347	14,245	-369	-285	-545	-3,218	14.19	35.17	57.34	65.32
섹터주식	97	17,070	1,225	-500	401	-694	46.47	26.31	92.88	78.39
배당주식	254	42,760	74	-1,472	-1,743	-6,131	19.10	28.19	49.12	64.92
기타주식	273	26,433	-1,456	-454	-2,560	-6,149	23.98	19.48	46.87	51.50
<b>인덱스주식</b>	617	71,681	-8,602	-6,658	-15,017	-28,267	38.91	36.08	84.82	92.09
KOSPI200인덱스	314	48,709	-2,515	-3,811	-6,296	-16,160	33.90	32.47	74.13	84.30
주식기타인덱스	261	22,584	-6,052	-2,828	-8,670	-11,855	49.67	43.43	108.19	108.71
KRX300인덱스	42	388	-35	-19	-51	-251.91	33.63	30.52	71.19	84.32

\* 한국펀드평가 Fund Square 기준 / 기준일 : 2025.12.01

\* KFR 유형분류 기준 공모펀드 대상

\* '25하반기 기준 : 2025.07.01~2025.12.01/ '25상반기 기준 : 2025.01.02~2025.07.01

\* 펀드수 및 순자산은 유형성과 산출대상 펀드들의 값을 합산

## 2.2 운용사별 성과

2025년 하반기 국내액티브주식형 성과 TOP10에 오른 운용사들은 28% 이상의 수익률을 기록했다. 그 중 상위 3개 운용사는 BM(KOSPI200, 하반기 33.62%) 대비 초과 성과를 기록했다. DB자산운용은

'알테오젠', '에이비엘바이오' 등 준수한 수익률을 내는 바이오주를 편입한 'DB바이오헬스케어증권자투자신탁1(주식)A'(42.90%) 펀드에 힘입어 40.20%로 운용사별 성과 최상위에 올랐다. 뒤를 이어 NH-아문디자산운용, 다올자산운용이 34% 이상의 수익률을 기록하며 성과 상단에 올랐다. 하반기 액티브주식



형은 158억 원의 자금순유입세를 나타낸 가운데, KCGI자산운용이 3,988억 원으로 가장 큰 순유입을 기록했으며, KB자산운용(2,185억 원), 브이아이피 자산운용(1,177억 원)이 뒤를 이었다.

하반기 국내인덱스주식형 수익률 상위 운용사들 모두 전반기 대비 높은 수익률로 마감했다. 또한, 성과 상위 10개사 모두 BM(KOSPI200, 하반기 33.62%) 대비 초과 성과를 보였다. 지난 반기에 이어 KOSPI 상승에 힘입은 '한화2.2배레버리지인덱스(주식-파생재간접)C-A' 펀드가 82.54%의 높은 수익

률을 기록하며 한화자산운용이 평균 수익률 67.92%로 성과 최상위에 올랐다. NH-아문디자산운용과 IBK자산운용도 각각 57.05%, 44.79%의 수익률을 기록하며 뒤를 이었다. 높은 성과에 따른 차익 실현 매물 출회로 인덱스주식형이 8,602억 원의 자금유출을 기록한 가운데 상위 4개사를 제외한 전 운용사에서 자금이 유출되었다. 자금유출입 상위에는 마이다스 자산운용(788억 원), BNK자산운용(650억 원) 등이 올랐다.

〈표 3〉 국내액티브주식형 운용사별 수익률 TOP10

(단위: 억원, %)

운용사	펀드수	순자산	수익률			
			'25 하반기	'25 상반기	1년	3년
DB	35	2,384	40.20	16.11	70.42	128.47
NH-아문디	129	15,391	34.88	36.81	87.05	100.95
다올	56	2,716	34.01	24.26	81.18	81.35
하나	104	11,544	33.46	34.51	77.06	66.35
HDC	17	621	31.89	31.67	74.57	76.26
미래에셋	260	39,697	30.34	25.68	64.6	67.48
유경PSG	9	374	29.81	33.21	72.83	84.48
칸서스	13	506	29.23	28.47	68.01	76.39
키움투자	62	2,210	28.74	24.34	58.24	64.29
한화	42	3,467	28.70	30.45	67.12	73.67

〈표 4〉 국내액티브주식형 운용사별 자금유출입 TOP10

(단위 : 억원)

운용사	펀드수	순자산	자금유출입			
			'25 하반기	'25 상반기	1년	3년
KCGI	65	14,910	3,988	1,529	5,526	4,400
KB	179	20,573	2,185	-182	1,967	-666
브이아이피자산	15	10,314	1,177	4,149	4,970	7,345
미래에셋	260	39,697	1,090	-1,542	-706	-4,470
디에스자산	13	1,564	949	244	1,191	1,231
NH-아문디	129	15,391	588	128	855	-1,679
웰컴	7	595	259	143	404	435
HDC	17	621	232	19	252	155
더제이	13	831	175	28	197	404
BNK	63	1,568	130	-182	-59	175

〈표 5〉 국내인덱스주식형 운용사별 수익률 TOP10

(단위: 억원, %)

운용사	펀드수	순자산	수익률			
			'25 하반기	'25 상반기	1년	3년
한화	47	1,397	67.92	64.72	164.66	155.30
NH-아문디	37	11,047	57.05	52.54	130.99	126.65
IBK	32	1,747	44.79	40.38	98.15	107.63
한국투신	50	1,784	43.80	37.29	92.60	99.80
하나	14	587	43.53	41.40	97.23	102.99
BNK	14	2,147	38.81	37.45	86.54	97.40
삼성	108	8,816	35.06	28.80	70.67	77.13
흥국	2	690	34.31	32.85	75.19	87.84
트러스톤	5	685	34.26	32.69	74.91	88.18
KB	65	6,937	34.26	29.88	71.41	79.93

〈표 6〉 국내인덱스주식형 운용사별 자금유출입 TOP10

(단위 : 억원)

운용사	펀드수	순자산	자금유출입			
			'25 하반기	'25 상반기	1년	3년
마이더스	5	990	788	19	808	832
BNK	14	2,147	650	-74	585	516
우리	11	1,299	384	-103	275	244
흥국	2	690	215	77	292	67
현대인베스트먼트	3	206	-1	50	49	-889
브이	1	208	-6	-3	-9	-33
DB	5	306	-25	-257	-283	-363
IBK	32	1,747	-37	-521	-552	-503
신한	53	3,155	-83	174	100	1,296
iM에셋	6	906	-92	-323	-410	-470

\* 한국펀드평가 Fund Square 기준 / 2025.12.01 기준 순자산 200억원 이상, 최근 1개월 평균 순자산 100억원 이상인 운용사 대상

\* KFR 유형분류 기준 공모펀드 대상

\* '25하반기 기준 : 2025.07.01~2025.12.01/ '25상반기 기준 : 2025.01.02~2025.07.01

\* 펀드수 및 순자산은 유형성과 산출대상 펀드들의 값을 합산

### 2.3 펀드별 성과

2025년 하반기 국내증시는 AI 반도체주 호황에 따라 KOSPI가 4,000선을 돌파하기도 하며 전반적인 상승 흐름을 보였다. 이에 지수 수익률을 추종하는 레버리지 펀드들이 국내주식형 성과 상위에 다수 이름을 올렸다. 상위 7개의 펀드가 73% 이상의 수익률을

올렸는데 특히, KOSPI200 지수의 일일등락률의 양의 2.2배 수익률을 추종하는 '한화2.2배레버리지인덱스 증권투자신탁(주식-파생재간접형)종류A' 펀드가 82.54%의 수익률로 월등히 높은 성과를 기록했다. 한편 액티브주식형 중에서는 바이오주에 투자하는 헬스케어 펀드인 '미래에셋한국헬스케어증권투자신탁 1(주식)종류A' 펀드가 54.32%의 수익률로 유일



하게 성과 상위권에 이름을 올렸다.

하반기 국내주식형에 8,444억 원의 자금순유출이 발생한 가운데, 자금유입 상위에는 액티브주식형 펀드들이 포진했다. 삼성전자, SK하이닉스 등 대형 우량주를 담고 있는 'KCGI코리아증권투자신탁 1[주식]' 펀드가 클래스펀드 전체 기준 3,458억 원의 자금유입을 보이며 최상위에 올랐다. 뒤를 이어 국내 IT 관련 주식에 주로 투자하는 '미래에셋코어테크증권투자자

신탁(주식)' 펀드와 기업의 수익 및 자산가치 대비 저평가된 주식에 주로 투자하는 'VIP한국형가치투자증권투자신탁[주식]' 펀드가 각각 1,462억 원, 1,177억 원의 자금유입을 기록했다. 하위에는 인텍스 주식형 펀드들이 주로 포진했고, 'NH-Amundi코리아2배레버리지증권투자신탁[주식-파생형]' 펀드가 지난 분기에 이어 3,422억 원의 가장 많은 자금이 유출됐다.

〈표 7〉 국내주식형 수익률 TOP10 펀드

(단위 : 억원, %)

펀드명	운용사	유형	설정액	순자산	수익률			
					'25 하반기	'25 상반기	1년	3년
한화2.2배레버리지인텍스증권투자신탁(주식-파생재간접형)종류A	한화	주식기타인덱스	411	1,021	82.54	75.32	204.47	183.79
KB스타코리아레버리지2.0증권투자신탁(주식-파생형)A 클래스	KB	주식기타인덱스	529	1,579	73.94	68.07	178.81	170.11
한국투자두배로증권투자신탁 1(주식-재간접파생형)A	한국투신	주식기타인덱스	180	553	73.92	66.89	177.25	164.09
NH-Amundi코리아2배레버리지증권투자신탁[주식-파생형]ClassA	NH-아문디	주식기타인덱스	2,651	7,841	73.90	67.40	177.71	165.95
삼성KOSPI2002배레버리지증권투자신탁 1[주식-파생재간접형](A)	삼성	주식기타인덱스	106	294	73.89	67.52	178.18	165.71
BNKK200지수2배레버리지증권투자신탁(주식-파생형)ClassA	BNK	주식기타인덱스	60	186	73.56	66.91	176.17	162.46
IBK2.0배레버리지인텍스증권투자신탁[주식-파생] C	IBK	주식기타인덱스	150	518	73.14	67.09	176.15	163.06
미래에셋한국헬스케어증권투자신탁 1(주식)종류A	미래에셋	섹터주식	262	585	54.32	10.05	77.72	116.03
NH-Amundi코스닥2배레버리지증권투자신탁[주식-파생형]ClassA	NH-아문디	주식기타인덱스	970	573	53.81	20.78	81.12	74.05
하나파워1.5배레버리지인텍스증권투자신탁[주식-파생형]ClassA	하나	주식기타인덱스	110	294	53.38	49.49	121.59	124.38

〈표 8〉 국내주식형 자금유출입 상위/하위

(단위 : 억원)

구분	펀드명	운용사	유형	설정액	순자산	자금유출입			
						'25 하반기	'25 상반기	1년	3년
상위	KCGI코리아증권투자신탁1[주식]	KCGI	일반주식	5,167	10,484	3,458	1,276	4,784	4,208
	미래에셋코어테크증권투자신탁(주식)	미래에셋	섹터주식	3,764	9,591	1,462	-300	1,057	324
	VIP한국형가치투자증권투자신탁[주식]	브이아이피자산	일반주식	6,129	10,314	1,177	4,149	5,341	
	NH-Amundi필승코리아증권투자신탁[주식]	NH-아문디	일반주식	2,664	8,262	1,170	750	1,901	1,068
하위	디에스Maestro증권투자신탁[주식]	디에스자산	일반주식	930	1,564	949	247	1,194	
	NH-Amundi코리아2배레버리지증권투자신탁[주식-파생형]	NH-아문디	주식기타인덱스	2,651	7,841	-3,422	-1,893	-5,128	-5,752
	대신KOSPI200인덱스증권투자신탁[주식]	대신	KOSPI200인덱스	634	1,302	-2,110	16	-2,046	-2,011
	교보약사파워인덱스증권투자신탁 1(주식-파생형)	교보약사	KOSPI200인덱스	4,913	10,480	-1,373	-1,777	-3,095	-5,706
위	마이더스책임투자증권투자신탁(주식)	마이더스	일반주식	1,821	5,242	-1,369	-860	-2,277	-5,036
	미래에셋고배당포커스증권투자신탁 1(주식)	미래에셋	배당주식	700	1,427	-820	-113	-955	-782

\* 한국펀드평가 Fund Square 기준 / 기준일 : 2025.12.01

\* KFR 유형분류 기준 공모펀드 대상/ ETF 제외

\* '25하반기 기준 : 2025.07.01~2025.12.01 / '25상반기 기준 : 2025.01.02~2025.07.01

\* 설정액 및 순자산은 유형성과 산출대상 펀드들의 값을 합산

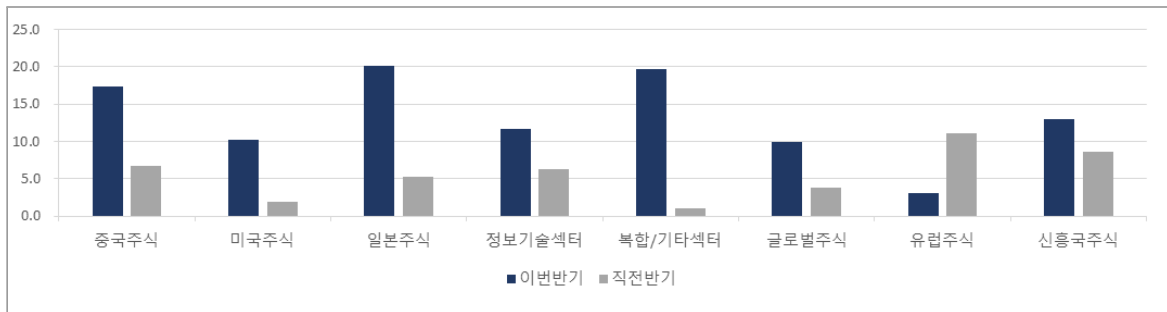
# [ 3 ] 해외주식형

## 3.1 유형별 성과

2025년 하반기 해외주식형은 12.52%의 수익률로 마감하며, BM인 MSCI ACWI(9.39%)를 상회하는 성과를 기록했다. 이는 AI·빅테크 관련주의 호실적과

금리 인하 기대가 맞물리며, 해외주식형 내 비중이 높은 미국주식형과 정보기술섹터형이 견조한 성과를 지지한 것으로 보인다. 일본주식형의 경우 일본증시가 엔저와 기업실적 개선에 힘입어 사상 최고치를 경신하는 등 강세를 보인 영향으로 20.13%의 우수한 성과를

〈그림 4〉 해외주식형 주요 유형별 기간수익률 비교



출처 : 한국펀드평가 Fund square 기준

〈표 9〉 해외주식형 소유형별 펀드 수익률 및 자금유출입

(단위 : 억원, %)

유형	펀드수	순자산	자금유출입				수익률			
			'25 하반기	'25 상반기	1년	3년	'25 하반기	'25 상반기	1년	3년
해외주식	4,754	361,899	-9,150	429	-9,492	-50,058	12.52	2.90	18.25	53.28
국가별해외주식	2,134	142,682	-8,576	80	-7,591	-13,864	12.75	1.13	16.92	42.77
중국주식	881	43,977	-3,025	-557	-4,050	-11,341	17.35	6.76	30.46	23.52
미국주식	621	69,599	-1,755	3,108	3,751	370	10.23	1.84	12.75	67.46
일본주식	137	1,682	-74	-138	-505	-211	20.13	5.30	31.36	80.38
섹터별해외주식	897	111,408	4,786	393	4,139	-6,636	14.80	4.71	22.27	58.81
정보기술섹터	170	59,811	455	-1,427	-2,198	-3,854	11.69	6.29	20.60	88.84
복합/기타섹터	437	38,102	887	1,389	5,496	3,125	19.70	1.04	25.62	26.78
권역별해외주식	1,723	107,809	-5,361	-44	-6,041	-29,558	10.17	3.60	16.36	61.57
글로벌주식	972	83,529	-3,423	707	-2,989	-20,420	9.86	3.77	16.11	70.7
유럽주식	139	2,455	98	203	230	-773	3.08	11.08	15.20	33.5
신흥국주식	141	2,997	-210	-73	-300	-744	12.95	8.60	23.69	31.9

\* 한국펀드평가 Fund Square 기준 / 기준일 : 2025.12.01

\* KFR유형분류 기준 공모펀드 대상

\* '25하반기 기준 : 2025.07.01~2025.12.01/'25상반기 기준 : 2025.01.02~2025.07.01

\* 펀드수 및 순자산은 유형성과 산출대상 펀드기준



나타냈다. 신흥국주식형은 상반기에 이어 견고한 GDP 성장, 외국인직접투자(FDI) 유입 확대에 힘입어 베트남주식형(23.07%)의 강세가 두드러지며 12.95%의 성과를 기록했다. 한편, 중국은 정부의 구조적 부양책과 미중 관세 협상 휴전 기대가 맞물리면서 17.35%의 높은 성과를 달성했다.

2025년 하반기 해외주식형에는 9,150억 원의 자금이 순유출되며, 전반기 429억 원의 순유입 흐름과는 대조되는 모습을 보였다. 특히, 미국주식형은 상반기 AI 랠리 후 밸류에이션 부담 속 차익실현으로 1,755억 원의 순유출을 기록했다. 중국주식형 또한 3,025억 원의 순유출을 기록했는데, 이는 부동산 시장 부진 지속과 미중 갈등으로 투자 심리가 위축된 영향으로 해석된다. 섹터별로는 복합/기타섹터형에서 3,887억 원의 순유입이 발생했으며, 이는 연준 금리 인하 기조 속 장기 금리 하락이 AI 성장주 밸류에이션 확장 여지를 제공하여 자금 이동을 촉진한 것으로 보인다.

### 3.2 운용사별 성과

2025년 하반기 해외주식형 수익률 상위 운용사 모두 전반기 대비 플러스 성과를 기록한 가운데, iM에셋자산운용이 33.95%의 수익률로 최상위에 올랐다. 이는 글로벌 변동성 장세 속 AI·배당·아시아 성장주 중심의 적극적인 포트폴리오 리밸런싱과 금, 광업 등 기초소재섹터 강점 활용이 크게 기인한 것으로 보인다. 이에 'iM에셋월드골드[자](주식-재간접)(UH) A'(62.55%), 'iM에셋월드광업주[자](주식-재간접)(UH) A'(45.57%) 등의 우수한 수익률로 운용사의 전체 성과를 끌어올렸다. 한편, 트러스트자산운용은 '트러스트아시아장기성장주증권[자](UH)[주식]A' 펀드가 높은 수익률(24.69%)을 기록한 영향으로 운용사 성과 차상위에 올랐다.

자금유출입 측면에서는 신한자산운용이 1,726억 원으로 가장 많은 유입세를 기록했으며, NH-아문디자산운용과 KCGI자산운용이 각각 1,631억 원, 381억 원의 순유입을 보였다. 신한자산운용은 하반기 미국 행정부를 포함한 글로벌 그린 에너지·탄소 감축 정책 기대감에 따라 '신한글로벌탄소중립솔루션(H)

〈표 10〉 해외주식형 운용사별 수익률 TOP10

(단위 : 억원,%)

운용사	펀드수	순자산	수익률			
			'25 하반기	'25 상반기	1년	3년
iM에셋	119	3,418	33.95	15.85	45.13	60.65
트러스트	21	215	24.59	3.44	38.37	55.79
한화	230	5,935	22.88	-2.33	21.07	29.76
흥국	32	517	20.21	-0.04	23.09	107.64
KCGI	72	9,484	19.85	-0.98	23.38	42.40
우리	134	1,321	19.47	-0.82	19.71	60.88
유리	89	11,739	18.59	3.47	28.64	92.01
마이더스	58	2,053	18.10	4.29	29.13	71.33
한국투신	375	39,684	18.03	-2.16	19.32	32.87
키움투자	133	3,012	16.74	7.20	34.74	88.45

\* 한국펀드평가 Fund Square 기준 / 기준일 : 2025.12.01

\* KFR 유형분류 기준 공모펀드 대상

\* '25하반기 기준 : 2025.07.01~2025.12.01/'25상반기 기준 : 2025.01.02~2025.07.01

\* 펀드수 및 순자산은 유형성과 산출대상 펀드기준

〈표 11〉 해외주식형 운용사별 자금유출입 증감 TOP10

(단위 : 억원)

운용사	펀드수	순자산	자금유출입			
			'25 하반기	'25 상반기	1년	3년
신한	291	12,576	1,726	1,424	3,754	4,989
NH-아문디	180	7,222	1,631	731	2,450	2,408
KCGI	72	9,484	381	401	786	661
i에셋	119	3,418	380	32	361	-660
신영	31	591	100	-31	95	289
한국밸류	13	375	64	22	83	80
한화	230	5,935	-5	-202	-252	-818
트러스톤	21	215	-10	-1	-11	-17
우리	134	1,321	-14	-40	-33	19
흥국	32	517	-24	7	83	164

\* 한국펀드평가 Fund Square 기준 / 기준일 : 2025.12.01

\* KFR 유형분류 기준 공모펀드 대상

\* '25하반기 기준 : 2025.07.01~2025.12.01/'25상반기 기준 : 2025.01.02~2025.07.01

\* 펀드수 및 순자산은 유형성과 산출대상 펀드기준

(주식)에 대규모 자금(701억 원)이 유입되면서 순유입 최상위를 보였다. 한편, NH-아문디자산운용은 AI와 우주항공 등 미래 산업 테마에 대한 투자자들의 관심과 수요 증가로 'NH-Amundi글로벌우주항공(UH)[주식]'에 1,313억 원의 자금이 유입되면서 전반기 대비 강한 유입세를 나타냈다.

### 3.3 펀드별 성과

2025년 하반기 해외주식형 펀드는 12.52%를 기록했으며, 성과 TOP10에 오른 펀드 모두 전반기 대비 높은 성과를 보였다. 이 가운데 'NH-Amundi베트남레버리지[주식-파생재간접형]A'가 62.94%로 최상위에 올랐다. 이는 베트남과 미국의 새로운 무역협정 체결로 상호관세율이 대폭 인하된 점이 크게 작용한 것으로 보인다. 기초소재섹터형인 'i에셋월드골드증권[자](주식-재간접(UH)A'(62.55%), 'IBK골드마이닝증권[자]1(주식)A'(53.70%)펀드도 상위권에 올랐다. 이는 광산-에너지 기업 실적 개선, AI-기술주 조정 속 방어적인 실물 자산 선호가 증가함에 따라 우수한 성과를 기록한 것으로 보인다. 또한, AI 약물

발견과 유전자 치료 파이프라인 호재로 미국 바이오 관련 주가가 상승하며 '우리프랭클린미국바이오헬스케어증권[자](주식-재간접형)A'이 우수한 성과(55.53%)를 기록했다.

2025년 하반기 해외주식형에 9,150억 원의 자금이 순유출된 가운데, 주로 복합/기타섹터형 펀드들이 자금유출입 상위권, 국가/권역별 펀드들이 하위권에 자리했다. 이 중 '한국투자GoldmanSachs미국테크증권[자]H(주식)'에 2,365억의 강한 유입세를 보였는데, 이는 골드만삭스자산운용의 AI-테크 전문팀 운용과 미국 기술주 호황이 맞물린 결과로 판단된다. 반면, '한국투자글로벌전기차&자율주행[자](주식)' 펀드는 전기차 시장의 성장 둔화로 투자심리가 위축되며 -2,989억 원의 순유출을 기록했다. 이는 글로벌 판매 증가율 둔화와 중국 과잉 공급 우려가 부각되면서 전반기에 이어 지속적인 자금이탈세가 이어진 것으로 보인다.



〈표 12〉 해외주식형 수익률 TOP10 펀드

(단위: 억원, %)

펀드명	운용사	유형	설정액	순자산	수익률			
					'25 하반기	'25 상반기	1년	3년
NH-Amundi베트남레버리지증권투자신탁(주식-파생재간접형)ClassA	NH-아문디	베트남주식	74	142	62.94	-1.37	75.15	139.54
iM에셋월드골드증권투자신탁(주식-재간접형)(UH)(A)	iM에셋	기초소재섹터	278	804	62.55	33.48	110.37	201.58
우리프랭클린미국바이오헬스케어증권투자신탁(주식-재간접형)ClassA	우리	미국주식	241	330	55.53	-5.05	37.88	68.32
IBK골드마이닝증권투자신탁1[주식]종류A	IBK	기초소재섹터	292	819	53.70	40.60	103.72	174.51
iM에셋월드골드증권투자신탁(주식-재간접형)(H)(A)	iM에셋	기초소재섹터	612	1,219	47.87	45.49	97.74	152.45
삼성에너지트랜지션증권투자신탁H[주식-재간접형]_A	삼성	복합/기타섹터	518	260	46.71	-4.39	31.15	-17.58
한화그린하이로증권투자신탁(주식)A-e	한화	복합/기타섹터	433	1,090	46.06	11.12	75.29	96.33
iM에셋월드광업증권투자신탁(주식-재간접형)(UH)(A)	iM에셋	기초소재섹터	65	135	45.57	4.94	46.22	52.03
미래에셋차이나과창판증권투자신탁(주식)종류A	미래에셋	중국주식	934	1,008	45	-10.53	40.36	39.24
신한골드증권투자신탁 1[주식](종류A)	신한	기초소재섹터	413	934	44.52	35.37	85.4	146.49

\* 한국펀드평가 Fund Square 기준 / 기준일 : 2025.12.01  
 \* KFR 유형분류 기준 공모펀드 대상  
 \* '25하반기 기준 : 2025.07.01~2025.12.01/'25상반기 기준 : 2025.01.02~2025.07.01  
 \* 펀드수 및 순자산은 유형성과 산출대상 펀드기준

〈표 13〉 해외주식형 자금유출입 상위/하위

(단위: 억원)

구분	펀드명	운용사	유형	설정액	순자산	자금유출입			
						'25 하반기	'25 상반기	1년	3년
상위	한국투자GoldmanSachs미국테크증권투자신탁H(주식)	한국투신	미국주식	2,342	2,455	2,365			
	한국투자글로벌AI&반도체TOP10증권투자신탁UH(주식)	한국투신	복합/기타섹터	1,880	4,387	2,279	408	2,761	
	한국투자글로벌AI&반도체TOP10증권투자신탁H(주식)	한국투신	복합/기타섹터	1,780	4,014	1,793	109	1,737	
	피델리티글로벌테크놀로지증권투자신탁(주식-재간접형)	피델리티	정보기술섹터	10,635	46,267	1,433	-259	684	-4,931
	NH-Amundi글로벌우주항공증권투자신탁(UH)[주식]	NH-아문디	복합/기타섹터	1,330	3,177	1,313	415	1,893	2,421
하위	한국투자글로벌전기차&자율주행증권투자신탁(주식)	한국투신	복합/기타섹터	7,181	11,185	-2,989	-1,072	-4,462	-7,186
	AB미국그로스증권투자신탁(주식-재간접형)	AB	미국주식	5,881	18,822	-2,098	-416	-2,720	-10,153
	피델리티글로벌배당인컴증권투자신탁(주식-재간접형)	피델리티	글로벌주식	6,849	13,355	-812	1,555	734	840
	미래에셋인도중소형포커스증권투자신탁 1(주식)	미래에셋	인도주식	1,093	4,644	-699	-489	-1,277	763
피델리티아시아증권투자신탁(주식)	피델리티	야태주식(일본제외)	1,203	2,541	-626	-436	-1,138	-3,595	

\* 한국펀드평가 Fund Square 기준 / 기준일 : 2025.12.01  
 \* KFR 유형분류 기준 공모펀드 대상  
 \* '25하반기 기준 : 2025.07.01~2025.12.01/'25상반기 기준 : 2025.01.02~2025.07.01  
 \* 펀드수 및 순자산은 유형성과 산출대상 펀드기준

## [ 4 ] Appendix

### 4.1 국가별 주가지수

〈표 14〉 국가별 주가지수 등락률

(단위: pt, %)

지수명	2025-11-30	1개월	3개월	하반기	1년
KOSPI	3,927	-4.40	23.24	27.83	59.88
KOSPI200	554	-4.39	28.8	33.62	70.23
KOSDAQ	913	1.36	14.53	16.78	34.57
미국 S&P500	6,849	0.13	6.02	10.38	13.54
미국 다우산업	47,716	0.32	4.77	8.21	6.25
미국 나스닥	23,366	-1.51	8.90	14.71	21.58
영국 FTSE100	9,721	0.03	5.80	10.95	17.29
일본 니케이	50,254	-4.12	17.64	24.12	31.53
중국 상해종합	3,889	-1.67	0.79	12.90	16.90
인도 Sensex	85,707	2.11	7.39	2.51	7.40
독일 DAX30	23,837	-0.51	-0.27	-0.30	21.45
홍콩 HangSeng	25,859	-0.18	3.12	7.42	33.13

\* 자료: FnGuide, KAP

\* 하반기: 2025.06.30~2025.11.30

### 4.2 MSCI 지수

〈표 15〉 MSCI 지수 등락률 (USD기준)

(단위: pt, %)

지수명	2025-11-30	1개월	3개월	하반기	1년
MSCI all country world free index	1,005	-0.11	5.63	9.51	16.54
MSCI EUROPE	2,545	1.30	3.91	5.30	23.91
MSCI EM	1,367	-2.47	8.62	11.79	26.73
MSCI EM EUROPE	169	2.08	4.33	7.48	43.90
MSCI EM LATIN AMERICA	2,722	5.73	13.40	16.33	36.17

\* 자료: MSCI

\* 하반기: 2025.06.30~2025.11.30



### 4.3 규모/섹터 지수

〈표 16〉 규모/섹터 지수 등락률

(단위: pt, %)

분류	지수명	2025-11-30	1개월	3개월	하반기	1년
규모	KOSPI대형주	4,044	-5.07	26.43	31.77	65.20
	KOSPI중형주	3,749	-0.04	7.91	10.74	37.41
	KOSPI소형주	2,478	0.98	1.95	-0.08	18.32
섹터	(GICS 대분류)에너지	5,602	-2.45	17.43	13.55	46.13
	(GICS 대분류)소재	4,294	-0.57	20.85	28.59	17.92
	(GICS 대분류)산업재	4,345	-8.37	12.38	15.06	93.08
	(GICS 대분류)경기관련소비재	4,280	-1.62	5.47	9.50	24.58
	(GICS 대분류)필수소비재	4,796	5.85	2.68	5.51	26.62
	(GICS 대분류)건강관리	11,184	12.67	24.53	32.95	41.81
	(GICS 대분류)금융	2,283	2.98	9.02	10.40	38.16
	(GICS 대분류)정보기술	5,299	-5.62	51.03	61.38	96.00
	(GICS 대분류)전기통신서비스	333	-6.61	-2.02	-9.71	9.90
	(GICS 대분류)유틸리티	1,527	14.42	28.74	18.54	71.52

\* 자료: FnGuide

\* 하반기: 2025.06.30-2025.11.30

### 4.4 금리 / 외환

〈표 17〉 주요 금리 등락률

(단위: %, bp)

금리	2025-11-30	1개월	3개월	하반기	1년
CALL	2.51	0.21	0.63	1.06	2.74
CD(91일)	2.79	0.00	0.01	0.01	0.03
CP(91일)	3.07	0.24	0.70	1.16	3.00
국고채(3년)	2.99	0.24	0.66	1.08	2.56
통안증권(1년)	2.54	0.20	0.58	0.97	2.44

\* 자료: 한국은행

\* 하반기: 2025.06.30-2025.11.30

〈표 18〉 환율 등락률(원/각국통화)

(단위: %)

통화	2025-11-30	1개월	3개월	하반기	1년
USD 원/미국달러	1,465	2.92	5.49	7.99	5.03
JPY 원/일본엔 (100엔)	9	1.48	-0.79	-0.18	1.78
EUR 원/유로	1,699	3.20	4.78	6.75	15.43
GBP 원/영국파운드	1,939	3.59	3.38	4.16	9.59
CHF 원/스위스프랑	1,821	2.57	5.15	7.18	15.25
CNH 원/중국위안(CNH)	207	3.29	6.65	9.46	7.60
TWD 원/대만달러	47	0.99	2.70	0.32	9.00
THB 원/태국바트	45	3.32	5.62	9.36	12.19
SGD 원/싱가폴달러	1,130	3.19	4.34	6.23	8.76
INR 원/인도네시아루피아(100루피아)	16	2.05	3.41	3.28	-0.73
PHP 원/필리핀페소	25	3.06	2.13	3.92	4.84
IDR 원/인도루피	0.09	2.92	3.53	5.14	0.11
MXN 원/멕시코페소	80	3.97	7.28	10.72	16.91
BRL 원/브라질헤알	273	3.43	6.63	10.44	17.95
DKK 원/덴마크크로네	228	3.18	4.73	6.63	15.26
RUB 원/러시아루블	19	5.56	8.68	8.74	45.55

\* 자료: 한국은행

\* 하반기: 2025.06.30~2025.11.30

## 4.5 국제원유

〈표 19〉 상품가격 등락률

(단위: %)

구분	상품	단위	2025-11-30	1개월	3개월	하반기	1년
원유	WTI	\$/bbl	58.55	-3.98	-8.53	-10.08	-13.90
	DUBAI	\$/bbl	64.15	-5.22	-8.98	-6.69	-11.32
	BRENT	\$/bbl	63.2	-2.87	-7.22	-6.52	-13.35

\* 자료: 한국석유공사

\* 하반기: 2025.06.30~2025.11.30

본 리포트는 특정운용사나 펀드를 권고하거나 거래를 목적으로 하지 않으며, 펀드정보 제공만을 목적으로 합니다. 본 리포트의 수익률이 미래의 성과를 보장하는 것이 아니며, 이를 통한 투자결과에 대해서는 당사는 어떠한 법적 책임도 지지 않습니다.