

# 이미지와 듣기자료를 중심으로 어휘력 향상을 위한 효율적 학습 적용 방안\*

정 일 영  
(인하대학교)

## I. 들어가면서

이 글은 인터넷에서의 이미지 중심 학습 자료와 듣기 평가 자료를 통해 어휘력 향상을 위한 효율적인 학습 방안을 모색하는데 그 목적이 있다. 대학에서의 초급 프랑스어 교육에 있어 교수자가 겪게 되는 가장 어려워하는 분야 중 하나가 바로 어휘 교육이다. 이러한 문제를 야기 시키는 원인들은 매우 다양하겠지만 학습 방식에 대한 문제를 그 예로 들 수 있다. 다시 말해, 어휘 학습은 일반적으로 교수자가 설명하고 학습자들이 암기한 후 문제를 푸는 교수자 중심으로 이루어지는 성향이 강하였다. 이는 학습자들이 수업에 흥미를 가지고 적극적으로 참여하고 학습의욕을 높임으로써 학습자 중심의 학습 방향을 유도하는 효과적인 방법이라 결코 볼 수 없었다. 어휘능력 향상을 위한 또 하나의 문제점은 어휘 학습에 대한 인식에서도 찾을 수 있다. 대부분의 학습에서 어휘 학습은 그 자체의 독립적인 학습 영역보다는 다른 학습 과정 (듣기, 말하기, 쓰기, 읽기)의 능력 향상을 위해 활용되는 부수적인

---

\* 이 논문은 2013년도 정부(교육과학기술부)의 재원으로 한국연구재단의 지원을 받아 연구되었음 (2013S1A5B5A07044680).

도구로 인식되어지는 경향이 많았다. 따라서 어휘 학습의 중요성에 대한 인식의 부재로 인해 학습에서 소홀히 되는 영역이 되었다.

그러나 어휘는 듣기와 말하기, 그리고 읽기와 듣기라는 외국어 학습 구성 요소들에서 가장 기초적인 기본 요소이다. 이는 결국 외국어 교수법에서 어휘학습에 대한 중요성이나 학습 방법의 개발 역시 간과할 수 없는 중요한 부분이라는 것을 의미한다.

이 글의 진행방법은 다음과 같다. 먼저, 학습 주체자인 학습자들을 대상으로 실시한 설문조사를 중심으로 어휘 학습의 어려움에 대해 살펴볼 것이다. 이는 왜 본 논문에서 다양한 학습 영역들 중에 어휘를 연구 대상으로 하였는지에 대한 학습의 필요성을 밝혀줄 것이다. 다음으로는 어휘와 관련한 연구들에 대한 특성과 문제점들에 대해 알아볼 것이다. 어휘와 관련한 선행 연구에 대한 분석은 교수법의 차원에서 실제 학습 현장에서 보다 효율적인 어휘 학습 자료들을 연구, 개발하는데 있어 매우 중요한 역할을 한다는 점에서 그 의의를 찾을 수 있다.

마지막 부분에서는 프랑스어 어휘 학습과 관련한 구체적인 학습 방안들을 제시하려 한다. 이를 위해 프랑스 인터넷에 있는 다양한 어휘 학습 자료들 중 선택하여 학습자의 수준에 따라 어떻게 효율적으로 적용할 수 있는지에 대해 알아볼 것이다.

## II. 학습자의 능력에 따른 효율적인 프랑스어 어휘 학습 방안

연구를 시작하기에 앞서 프랑스어 학습과 관련한 학습 선호도에 대해 알아보았다. 이를 위해 2012년 1학기와 2학기 동안 교양 수업인 초급프랑스어 수강자 212명과 초특급 프랑스어를 수강한 267명, 그리고 2학기 프랑스어 전공 학습자 38명을 대상으로 설문조사를 실시하였다.<sup>1)</sup>

1) 초급 프랑스어와 초특급 프랑스어는 프랑스어의 기초 단계에 해당하는 교양 수업으로서 다루는 내용은 큰 차이가 없다. 다만 초급 프랑스어가 상대평가인 반면 초특급 프랑스어는 pass fail로 평가되는 과목이라는 점에서 차이가 있다.

〈표 1〉 프랑스어 학습에서 가장 흥미롭고 관심 있는 영역은?

설문 내용	단계 및 유형		
	초급	초특급	전공 학습자
프랑스 문화 학습	85	147	14
구술 (회화) 학습	74	46	8
글쓰기 학습	21	19	7
읽기 학습	13	20	5
프랑스어 표현 학습	10	18	2
문법 학습	7	12	1
어휘 학습	2	5	1

〈표1〉에 따르면 학습자들이 가장 선호하는 학습은 문화에 관련된 학습이고 가장 부담을 느끼는 학습은 어휘 학습인 것으로 조사되었다. 〈표1〉에서 흥미로운 사실은 암기 위주의 학습으로 알려져 있는 문법보다 어휘 학습에 대해 더 큰 부담감을 느낀다는 사실이었다. 어휘 학습을 흥미롭다고 선택한 학습자들을 제외한 나머지 학습자들 (초급 210명, 초특급 262명, 전공 학습자 37명)을 대상으로 그 이유에 대해 조사를 하였는데 다음과 같은 결과를 얻을 수 있었다:

〈표2〉 어휘 학습이 부담스러운 이유는?2)

설문 내용	단계 및 유형		
	초급	초특급	전공 학습자
지루하고 따분해서	78	151	15
원칙이나 규칙이 없기 때문에	64	47	9
학습 방식의 단조로움 때문에	51	30	7
외워야 할 것이 너무 많아서	9	18	4

어휘와 의미간의 연결이 되지 않아서	5	11	1
영어와 헛갈려서	3	5	1

<표2>에서 보여주는 바와 같이, 학습자들은 같은 암기 위주의 학습이라도 일정한 규칙이나 원칙이 적용되는 문법이 어휘보다 학습하기에 더 용이한 것으로 느껴진다는 것을 알 수 있었다. 또한 어휘 학습에 대해 거부감 또는 부담감을 느끼는 가장 큰 이유들로 단조로운 학습 방식과 암기 위주의 학습 활동으로 요약할 수 있다.

사실 어휘 학습과 관련된 대부분의 학습 교재들의 경우 구성면에서 어휘는 암기 위주의 문법과 함께 학습하도록 되어 있다.<sup>3)</sup> 이는 학습자들의 학습 흥미 영역과 관련한 위 설문조사에서도 알 수 있듯이 가장 흥미도가 떨어지는 학습 분야들로서 학습자들이 부담스러워하는 학습 진행 방식을 유도할 수밖에 없게 된다.

## 1. 어휘 학습과 관련한 선행 연구 분석

### 1.1. 의사소통 중심에 근거한 어휘 학습론

Julie Marot는 논문에서 어휘(단어)가 의사소통과 관련된 학습과 연계되는 언어학적 접근(음운, 형태, 통사, 의미적 특성)에서 가장 중요한 역할을 한다고 강조하였다<sup>4)</sup>. 그리고 다음과 같은 분류에 따른 어휘학습 방법을 제

- 2) 어휘 학습이 부담스러운 이유와 관련하여 학습자들의 답변들 중 너무 세부적인 의견들을 다 포함할 수 없는 관계로 학습자들의 의견을 연계성이 있는 내용들로 통합하여 정리하였다.
- 3) 많은 대학에서 회화 교재로 활용하고 있는 festival의 경우 구성을 살펴보면 회화 텍스트가 먼저 나오고 듣기, 읽기, 이해 학습을 위한 자료들이 배치되어 있다, 그리고 그 뒤에 문법과 어휘를 함께 연습문제와 함께 학습하도록 구성되어 있다.
- 4) "Les mots sont aujourd'hui considérés par la recherche linguistique comme les « pivots de la langue autour desquels s'organisent toutes les données (phonématiques, morphologiques, syntaxiques, sémantiques et rhétoriques) qui conditionnent leur insertion dans le discours ». L'apprentissage du lexique est de fait central pour les apprenants puisque c'est grâce à lui qu'ils accéderont à la communication, en transformant selon les règles morphologiques propres

안하였다:

1) Le rôle du contexte dans les tâches de compréhension lexicale 어휘 이해 작업에 있어서의 문맥의 역할
2) Le vocabulaire dans le discours : présence de collocations et de combinaisons de mots 담화 속에서의 어휘 : 단어들의 배열과 결합
3) Les apports des sciences cognitives et de la psycholinguistique pour l'enseignement / apprentissage langagier 인지 학문과 언어 교육/학습을 위한 심리언어학적 학문의 기여
4) La mémorisation comme pierre angulaire de l'acquisition langagière 언어 습득의 초석으로서의 기억작용

1)의 경우는 문맥 속에서 어휘 학습을 진행하는 것이 효율적이라는 점을 강조하고 있다. 구체적으로, 언어의 주요 기능이 의사소통을 하는데 있으며 이러한 기능은 문맥 안에서 그 역할을 수행할 수 있다는 것이다. 그러므로 어휘는 부여된 상황적 기능 속에서 분석하는 것이 어휘가 포함하고 있는 다양한 의미적 역할 중에 정확한 의미를 선택할 수 있는 가장 효율적인 방법이라는 것이다.

2)는 문장 속에서 어휘들의 결합관계의 가능성을 통해 어휘 학습을 진행해야 한다는 것을 의미한다. 다시 말해, 문장 속에서 어떤 어휘들은 다른 어휘들과 제약 없이 결합할 수 있는 반면 다른 어휘들과는 서로 결합할 수 없는 특성들을 보인다. 따라서 이러한 상호적 구조들을 중심으로 어휘학습을 해야 한다는 것을 의미한다.

Julie Marot는 이와 관련하여 두 가지로 세분화하였는데 그 하나는 보편적인 개념에 해당하는 의미군을 기술할 수 있기 위해 사용되는 어휘적 결합

à la langue étudiée (...)"

“단어들은 오늘날 «담화에서의 적용을 조건 짓는 모든 특성들 (음운적, 형태적, 통사적, 의미적 그리고 수하학적)이 만들어내는 언어들의 핵심» 으로서 언어학적 연구에서 여겨진다. 이러한 사실에서 어휘 학습은 학습자들에게 핵심적인 사항인데 왜냐하면 어휘 덕분에 학습 대상 언어에 적합한 형태적 규칙들에 따라 변형시 | 면서 의사소통에 다가갈 수 있기 때문이다(...)”.

Julie Marot, *L'apprentissage lexical en français langue étrangère : théories d'acquisition et pratiques de classe*, www.lecafedufle.fr.

이다:5)

L'expression de l'intensité 강세적 표현	avoir un gros appétit, avoir un appétit d'ogre, manger comme quatre, avoir un appétit pantagruélique, ...
L'expression de l'atténuation 완화적 표현	avoir un petit appétit, avoir un appétit d'oiseau, picorer dans son assiette, ...
L'expression du déroulement d'un processus 절차의 진행 과정적 표현	entrer dans une colère noire, piquer une colère, la colère enfle, la colère éclate, la colère gronde, faire passer la colère

그리고 다른 하나는 제한적이기는 하지만 특정 의미를 표현할 때 머릿속에 제일 먼저 떠오르는 어휘를 연결하는 방식이다:

La dominance du stéréotype et des instances prototypiques 고정적 표현과 전형적 담화 행위의 우위	avoir un appétit de moineau, ressembler à un chien galeux, être laid comme un pou, être gai comme un pinson, chanter comme un rossignol, être riche comme Crésus, ...
La présence des contours de champs lexicaux 어휘장의 윤곽의 존재	poussière/champ lexical de la maison, serveur/champ lexical du restaurant ...
La présence de champs associatifs 결합적 영역의 존재	boeuf, celui-ci « fait penser » à a) vache, taureau, ruminer, cornes (propriétés définitoires), b) labour, charrue, joug (contour du champ lexical) c) idée de force, d'endurance, langage figuré, comparaisons, métaphores

3)은 인지적 관점에서의 어휘 학습을 강조하고 있다. 구체적으로, 인간이 지니고 있는 인지적 특성들은 외국어 교육과 연계되는 문제들을 효율적으로 해결하는데 유용한 도구로 활용될 수 있다는 것이다. 예를 들어, 우리가 외국어를 어떻게 학습하느냐를 이해하기 위해 다양한 방법론이나 이론들을 적용한다. 이때 학습자들이 자신이 필요로 하는 것을 암기하려는 의식적인 의도

5) Julie Marot, *ibid.*, pp.4-5.

와 심리언어학적 요인과의 밀접한 관계에 의해 결정된다는 것이다.

4)는 기억작용을 통한 어휘 학습 방법을 의미하고 있는데 Julie Marot는 특히 형태와 의미가 연계된 어휘적 단위의 암기를 강조하고 있다. 학습자가 새로운 어휘를 접하게 될 때 기존에 기억하고 있던 어휘들을 활용해야 한다. 이 때 머리 속에 무엇을 입력할 것인가에 대한 문제와 관련하여 우선적으로 형태적이고 의미적인 관계에 초점을 맞추어야 한다는 것이다.

결국 Julie Marot이 제시하고 있는 방법은 우선 학습자가 기억하고 있는 어휘적 단위를 중시해야 한다는 것을 강조하고 있다. 다시 말해 학습자가 기억하고 있는 어휘는 암기라는 단순한 작업을 통해서가 아니라 그 어휘의 음운적, 철자적, 형태적, 통사적 그리고 의미적 정보들을 결합한 총체적인 작업에 의해서 이루어진다는 것이다. 그러므로 학습자는 무엇보다도 어휘의 형태적 단위를 의미적 단위와 연계하고 의미적 표상을 만들어낸 후 다른 어휘들과의 관계를 입증하는 것에 초점을 두어야 한다.

### 1.2. 연계적 방식을 통한 어휘 학습론

이는 어휘 학습과 관련하여 인지적 특성 뿐 아니라 어휘적 형태적, 의미적 특성의 분석을 적용해야 효율적인 학습이 이루어질 수 있다고 강조하고 있다. 또한 학습자의 어휘에 대한 기억을 용이하게 하기 위해서는 어휘들을 다음과 같이 분류할 것을 제시하고 있다:<sup>6)</sup>

특성	구체적 예
la morphologie lexicale 어휘적 형태론	Dérivation (surtout dérivation affixale pour le lexique, préfixes et suffixes) 파생 (특히 접두사와 접미사, 어휘에 있어서의 접사적 파생)
	Composition (populaire et savante) 결합 (자주 활용되어지고 학술적인)
	Siglaision (acronymes et sigles de base) 약자 (단어처럼 발음되어지는 약자와 기본 대문자들)
	Abréviation et troncation (축약과 단축)

6) <http://nicol-toutlefrancais.wikispaces.com/file/view/didactique+du+lexique.pdf>

	Néologie (formelle, sémantique et emprunt) 신조어 (형태적, 의미적 그리고 차용적)
	Conversion (전환)
la sémantique lexicale 어휘적 의미론	Synonymie (동의)
	Antonymie (반의)
	Polysémie (intersection des signifiés au sein d'un même signifiant ex : verre) 다의성 (동일한 기표를 중심으로 기의들의 교차)
	Homonymie (signifiants identiques mais sens différents ex : bière) 동음이의 (동일한 기표지만 기의가 다른)
	Champs lexical, sémantique, notionnel, thématique 어휘적, 의미적, 개념적, 주제별 장
	Rapports sémantiques hiérarchiques (hyperonymes(mots étiquettes), hyponymes) 계층적인 의미적 관계 (상위개념, 하위개념)

이 연구의 장점은 어휘 학습의 이론적 측면보다는 실제 학습에서 적용할 수 있는 구체적인 방법론을 제시하는데 있다고 할 수 있다. 구체적으로 어휘 학습에서 어휘의 형태적 특성과 의미적 특성을 분리하여 학습하는 것보다는 밀접한 연계 작용을 통해 학습해야 한다는 것이다. 이를 위해 어휘 학습을 다음 4단계로 구분하고 있다:

단계	학습 방법	학습 적용
1	Sensibiliser (approche globale, cerner le savoir des apprenants) 민감할 것 (전체적 접근, 학습자들의 지식을 명확하게 할 것)	QCM, questions sur le sens des mots. 단어들의 의미에 대한 질문
2	Nommer (faire découvrir les unités lexicales à apprendre) 명명하기 (학습해야 할 어휘적 단위들을 발견하도록 할 것)	exemples, lire, écrire, différentes façons d'exprimer, donner synonymes, anonymes. 예를 들어, 읽기, 쓰기, 표현하고자 하는 다양한 표현들, 동의어와 반의어 제시.

3	Renforcer-fixer (préciser le sens à l'aide de définitions) 견고히 할 것-집중할 것 (정의를 통해 의미를 구체화할 것)	expressions courantes, liens sémantiques, polysémie des mots, création de petits dialogues. 자주 활용되어지는 표현들, 의미적 연계성, 단어들의 다의성, 간략한 대화체 문장 작성.
4	Réutiliser (faire réemployer par les apprenants le vocabulaire appris dans divers contextes oraux et écrits) 재활용할 것 (다양한 문맥의 구술과 쓰기에서 배운 어휘들을 학습자들로 하여금 다시 사용하게 할 것)	

본 자료에서는 1-3단계에 대한 예들을 제시하고 있는 반면 4의 경우는 언급하고 있지 않다. 4번째 사항은 앞 선 단계들에 대한 종합적 적용단계라고 생각할 수 있다. 다시 말해서 외국어 학습에서 중시되고 있는 영역인 말하기와 쓰기에 포함되는 다양한 상황들에서는 하나의 어휘가 다양한 의미를 나타낼 수 있다. 따라서 문맥이나 다른 어휘들과의 연계성들을 충분히 고려하여 가장 적합한 어휘를 선택하거나 의미를 파악해야 한다는 것이다.

그리고 위 4가지 방식을 중심으로 학습 목표에 따라 다양한 어휘 형태의 학습 유형을 다음과 같이 제시하고 있다:

Types d'exercices pour faire apprendre le lexique 어휘를 학습하게 하기 위한 연습문제 유형	
Associations de mots /d'idées 단어/생각의 결합	Trouver des verbes pouvant se combiner avec chacun des mots Ecrire un texte oral ou écrit sur un sujet en insérant les mots suivants du cours. 각 단어들과 결합할 수 있는 동사들을 찾기 수업시간에 학습한 단어들을 활용하여 주제에 대해 구술 또는 작문 텍스트를 쓰기 Rapport implicites des mots (niveau avancé) 단어들의 암시적인 관계 Analogies : « vendre » est à « acheter » ce que « producteur

	<p>» est à Produit /consommateur/ récolte                  유추 : &lt;팔다&gt;는 &lt;사다&gt;와 그리고 &lt;생산자&gt;는 &lt;생산물/소비자/수확&gt;                  Associations de phrases : je ris / je suis content , je pleure/                  je suis triste                  문장들의 결합 : 나는 웃는다/나는 만족한다, 나는 운다/나는 슬프다                  Associations de contraires                  대립되는 어휘들의 결합                  Associez verbes et parties du corps : bouche/boire, oreille/                  entendre                  동사들과 신체 일부를 나타내는 어휘들을 결합시킬 것 : 입/마시다,                  귀/들다</p>
QCM 다지 선택형 문제	Sélectionnez le synonyme/ la définition de chacun des mots 동의어/각 단어들의 정의를 고르시오.
Techniques d'appariement 짝짓는 기술	Relier les mots de la liste A avec les mots de la liste B A 목록과 B 목록의 단어들을 서로 연결하기
Epreuve de closure 폐쇄 시험	supprimer des mots d'un texte 한 텍스트에서 단어들을 삭제하기
Exercices de substitution 대체 연습	Il aimait regarder, de sa terrasse, la vaste étendue de la vallée. 그는 그의 테라스로부터 계곡에 넓게 펼쳐진 대지를 쳐다보는 것을 좋아한다.
Vrai ou faux 참 또는 거짓	Il travaille trop, il est paresseux      vrai ou faux 그는 너무 일하다, 그는 게으르다      참 또는 거짓 Le balcon est dans la cave              vrai ou faux 발코니는 지하실에 있다              참 또는 거짓
Intrus 스무고개	Mes voisins n'ont que des défauts o ils sont durs / peureux / généreux 내 이웃들은 단점들만을 가지고 있다 o 그들은 냉혹하다 / 소심하다 / 너그럽다.
Dites le en un seul mot 한 단어로 말하기	Je te présente le « mari de ma fille » 나는 너에게 « 내 딸의 남편을 » 소개할게.

위에서 제시하고 있는 학습 방식은 어휘 단계와 문장 단계로 나누어 학습하는 것을 의미한다. 전자의 경우 어휘들이 내재적으로 지니고 있는 형태 또는 의미적 특성에 대한 중점적인 학습을 바탕으로 하고 있다. 예를 들어, 동

사에서 하위범주화의 특성을 가지는 타동사 (직접타동사, 간접타동사)와 자동사를 학습하게 하는 방법이나 특정 어휘들의 의미적 연계성들 통한 어휘 학습 (동의어, 반의어)도 이에 속한다. 반면 후자의 경우는 문장 속에서의 어휘 학습을 의미한다. 예를 들어, 어휘의 의미를 활용하여 작문하기, 문장의 내용에 따라 어휘가 가지고 있는 다양한 의미들 중 적합한 것을 선택하거나 동의어 찾기 등이 이에 속한다.

지금까지 살펴보았던 어휘 능력 향상을 위한 학습 방식이 어휘와 관련하여 다양한 학습 방식을 제시하고 있는 것은 사실이다. 그럼에도 불구하고 여전히 학습자들의 흥미유발이나 학습의 적극적인 참여를 이끌기에는 어려움이 있다. 그 이유는 위의 방식들이 여전히 텍스트 위주로 진행되고 학습 방식이 평가적 유형의 성격이 강하기 때문이다. 무엇보다도 선행 연구들에 있어서 가장 큰 문제점은 바로 이러한 내용들을 중심으로 하는 어휘 학습 내용을 실제 교육 현장에서 어떻게 효율적으로 적용하는가 하는 점이다. 왜냐하면 선행 연구들이 제시하고 있는 학습 방법론들은 이론적인 측면에 중점을 두는 성향이 매우 강하기 때문이다.

선행 학습에서 문제시 될 수 있는 또 다른 사항은 학습 자료의 차이에 따른 학습자들의 학습 효과에 대한 언급이다. 선행 연구들에서는 다양한 어휘 학습 방안을 제시하고 있지만 동일한 내용의 어휘 학습에서 학습 자료를 다양화하였을 때 과연 학습 효과면에서 차이가 있는지에 대한 구체적인 언급이나 제시가 없다. 교수자는 학습 효율성의 극대화를 위해서 학습 자료를 학습자들의 능력에 따라 차별화하여 적용시켜야 한다. 예를 들어 초급 학습자들에게 전문적인 영역과 관련한 어휘 학습을 시키거나 반대로 중급 수준 이상의 학습자들에게 기초적인 어휘 학습 방안을 적용한다면 결코 학습의 효율성을 기대할 수 없을 것이다.

마지막 부분과 관련하여 우리는 다음 장에서 어휘 학습과 관련하여 인터넷에서 찾아볼 수 있는 어휘 학습 자료와 듣기 평가 학습을 위한 학습 방안 에 대해 살펴볼 것이다. 특히, 어휘 학습 자료를 실제 교육 현장에서 실시하고 어휘 학습 적용의 다양화 방안이 과연 학습자들에게 효율성에 있어서 차이가 있는지에 대해 초점을 맞출 것이다. 이를 통해 우리는 동일한 학습내

용이라 할 지라도 어떤 학습 자료를 활용하느냐에 따라 학습 기대 효과가 달라질 수 있다는 점을 강조할 것이다.

## 2. 어휘 학습 적용 예

최근 외국어 학습에서 인터넷을 활용한 학습 방법들이 많이 개발되었는데 특히 프랑스어 어휘 학습과 관련하여 여러 가지 학습 방법들을 찾아볼 수 있다. 여기서는 실제 교육현장에서 적용할 수 있는 다양한 콘텐츠를 제공해주고 있는 français facile이라는 사이트와 듣기 학습을 위한 자료를 중심으로 프랑스어 학습자들의 어휘 학습을 위한 방법들을 발췌하여 소개할 것이다. 그러나 단지 다양한 학습방안을 제시하는데 그치지 않고 학습자들을 대상으로 실제 학습에 적용하면서 문제점이나 개선 방안들을 분석하여 보다 효율적인 학습 방안을 제시하고자 한다. 이를 위해 2013년 교양 프랑스어 강좌인 초급 프랑스어와 초특급 프랑스어 학습자들을 연구 대상으로 학습 자료에 따른 학습 효과를 분석하였다.

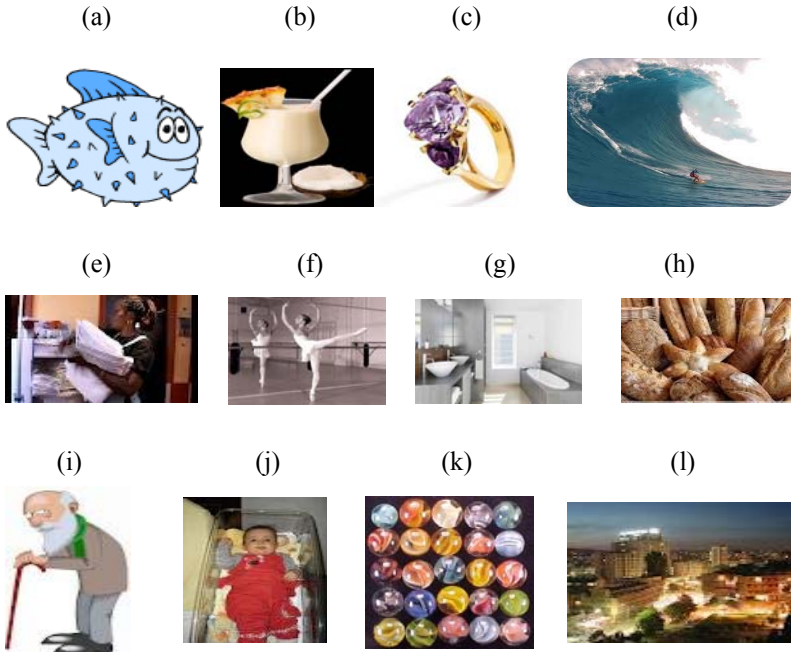
### 2.1. 알파벳의 발음을 활용한 어휘 학습

알파벳의 철자 발음 학습을 끝낸 학습자를 대상으로 활용할 수 있는 학습 방식이다. 특히 발음상으로 변별적 차이를 보이는 철자들 (b vs v vs p)이나 하나의 철자가 두 개로 발음되는 철자들 (c, g, s)을 학습하는데 효과적이다. 실제 학습에서 어떠한 효과가 있는 지를 알아보기 위해 두 가지 방식으로 적용하여 보았다. 먼저 초급 프랑스어 학습자 75명 (A)을 대상으로 변별적 차이를 보이는 철자들이 포함된 어휘들의 발음을 들려주고 주어진 표 안에 해당하는 것을 표시하도록 하였다. 그리고 각 어휘들에 대한 의미를 알려준 후 어휘를 섞고 나서 그 뜻을 적도록 하였다:

poisson	boisson	vague	
bague	vallet	ballet	
bain	pain	pépé	
bébé	bille	ville	

먼저 발음을 통한 어휘 인식의 경우, 10-12 단어를 맞춘 학습자들의 수는 58명이었고 7-9 단어를 맞춘 학습자는 9명, 그리고 그 이하의 단어를 맞춘 학생 수는 8명이었다. 반면 어휘의 의미와 관련해서 10-12개를 맞춘 학습자들은 24명, 7-9개를 맞춘 학습자들의 수는 39명, 그리고 그 이하는 12명이었다.




이번에는 초특급 프랑스어 학습자 125명을 대상으로 이미지를 활용하여 적용시켜 보았다. 구체적으로, 단어 발음을 들려주는 동시에 이미지를 보여준 후 단어를 듣고 표가 아니라 이미지를 제시하고 해당되는 것에 표시하게 하였다.



학습에 대한 반응은 표를 활용한 경우보다 삽화를 활용한 학습 방식에 학생들은 더 큰 호감도를 보였다. 반면에 10-12개를 맞춘 학습자들의 수는 45명에 불과했고 7-9개를 맞춘 학습자는 61명, 그리고 그 이하를 맞춘 학생들의 수는 19명이었다. 또한 어휘 의미 파악과 관련해서도 해당되는 의미의 삽화를 고르게 하였는데 10-12개를 맞춘 학습자들의 수는 36명, 7-9개는 47

명, 그리고 그 이하는 42명이었다. 이 결과는 사실 예상 밖이었는데 왜냐하면 알파벳 철자의 발음을 통한 어휘 학습의 경우 이미지나 삽화를 활용한 방법이 더 효과가 좋을 것이라는 기대가 있었기 때문이었다. 결국 삽화를 활용한 학습 방식은 초급 학습자들에게는 더 난이도가 높은 학습으로 인식되었다. 왜냐하면 삽화를 이용한 경우 학습자들은 해당되는 단어의 발음에서 변별적 차이를 보이는 철자나 어휘들을 시각적으로 인식할 수 없다. 따라서 어휘를 이미지와 연관하여 암기해야 하기 때문에 학습 단계가 하나 더 늘게 되는 결과를 초래하기 때문이다. 의미까지 알아야 답을 맞출 수 있다는 부담이 있었기 때문이었다.

따라서 위의 학습 방식의 효율성을 높이기 위해서 교수자는 발음의 특성에만 집중할 것을 강조할 필요가 있다. 즉, 삽화나 이미지를 활용한 방식보다는 해당 어휘들을 직접적으로 제시하는 방식을 택해야 한다. 그리고 학습 이전에 어휘의 의미에 대해서는 전혀 고려하지 말고 오로지 귀에 들리는 발음상의 차이에만 초점을 집중하라는 말을 반드시 해주는 것이 필요하다. 반면, 삽화나 이미지를 통한 학습을 활용하여 철자를 활용한 어휘의 발음뿐 아니라 어휘의 의미까지 학습하려는 목표를 가지고 있다면 보다 효율적인 학습 자료를 택해야 한다. 예를 들어 특정 알파벳 철자의 발음과 연관된 어휘와 의미를 알려준 후 어휘의 발음을 들려주고 해당되는 삽화를 선택하게 한다. 이 때 각 단어들의 의미에 해당하는 삽화를 보여주는 동시에 해당하는 어휘를 함께 제시해주는 것이다:

1			
	ballet	vallée	palais

2			
	bain	vin	pain
3			
	boule	poule	foule
4			
	poids	bois	foie

## 2.2. 의미군 중심의 어휘 학습

의미적으로 연계성이 깊은 어휘들을 하나의 군으로 형성하여 삽화를 제시해주고 듣기에 해당하는 어휘를 표시하는 방법으로서 형태적 특성이 아닌 의미적 특성에 따른 어휘 학습이다:

<b>LES METIERS</b>				
	<b>l'agent de police</b>	<b>l'agriculteur</b>	<b>l'apiculteur</b>	<b>l'avocat</b>
<b>Les animaux</b>				
	<b>l'abeille</b>	<b>l'aigle</b>	<b>l'âne</b>	<b>l'autruche</b>
<b>La nourriture</b>				
	<b>l'ananas</b>	<b>l'ail</b>	<b>l'artichaut</b>	<b>l'asperge</b>

학습의 효율성을 알아보기 위해 초특급 프랑스어 학습자 125명을 대상으로 위 자료의 어휘 발음을 들려주었다. 그리고 난 후 어휘는 삭제한 채 삽화들을 제시하고 그 중에 해당되는 것을 고르라고 하였는데 학습 결과는 다음과 같았다:

의미군	정답 수			
	4	3	2	1
직업	42	58	19	6
동물	55	59	10	1
음식	53	56	8	8

위 결과에서 학습 효과는 어휘를 구성하는 철자의 수와 밀접한 관계가 있는 것으로 조사되었다. 구체적으로, 세 개의 어휘군들 중 직업군에 관련된 어휘의 철자수가 다른 두 개의 어휘군들보다 길었던 반면 다른 두 개는 비슷하였다. 학습자들의 정답 수를 고려해볼 때 어휘 철자의 수를 가능한 한 적게

하는 것이 학습의 효율성을 더 높일 수 있다는 결론을 내릴 수 있었다. 사실 위의 조사 결과는 예상보다는 낮은 학습 효과라고 할 수 있었는데, 의미군이 너무 광범위한 것에 기인한 것이 아닐까라는 추측을 하게 되었다.

예를 들어 동물군에 해당하는 어휘들이 조류나 곤충류, 또는 동물들과 같이 너무 다양한 류에 포함되어져 있어 서로간의 의미적으로 연계성을 짓기에는 무리가 있었다. 또한 음식군에 속하는 예들이 과일이나 야채 등 직접적인 연관관계를 찾기에는 어려움이 있었다. 이러한 문제점들을 개선하기 위해 의미적으로 보다 밀접한 연계성을 가지는 어휘들을 중심으로 예를 들었다. 그리고 학습의 효과를 학습자들이 보다 생생하게 느끼게 하기 위해, 일상생활에서 쉽게 접할 수 있는 내용들로 학습 자료를 준비하였다. 우선, 집과 관련된 어휘들을 제시하고 그 의미를 학습하게 하였다. 그 후에 집 구조와 관련한 삽화를 제시하고 번호를 매긴 후 해당하는 것의 번호를 적게 하였다:



La salle de bain	Le garage	La chambre	
La cuisine	Le salon	Le réveil	
Le balcon	Le bureau	La table	
Le couloir	L'entrée	La cave	
La terrasse	Les toilettes	L'escalier	

La salle à manger		Le tableau		Le grenier	
Le toit		La cheminée			

학습방법의 효율성을 알아보기 위해 초급 프랑스어(A)에서는 학습자 개개인에게 답안지를 나누어 제출하게 하였는데 그 결과는 다음과 같았다:

정답 개수	0 - 5	6 - 10	11 - 15	16 - 18
정답자 수	6	41	22	6

이 학습에서 특히 주목해야 했던 점은 학습자들의 정답 수보다 학습에 참여하는 학습자들의 태도였다. 집중도도 많이 떨어지고 학습에 대한 흥미도나 학습 분위기가 이전 학습에 비해 좋지 않았다. 학습에 대한 설문 조사를 실시하였는데 이에 대한 원인으로서는 학습의 난이도가 높아졌다는 것과 개인의 능력차가 드러나면서 학습자들이 자신감을 상실하게 되었던 것으로 조사되었다.

같은 학습 내용을 가지고 학습 방법을 바꿔 보았는데 초특급 프랑스어(B)의 학습자들을 2개의 집단으로 나누어 번갈아가며 답을 말하게 하였다. 이때 답을 틀리면 상대방에게 기회가 넘어가고 맞추면 계속 기회를 잡을 수 있도록 하였다. 이 학습방법에서 바람직했던 점은 학습자들의 학습 분위기였다. 학습자들의 학습 참여도나 학습 분위기는 매우 좋았고 학습자들끼리 주도적으로 학습을 진행하는 모습을 볼 수 있었다. 두 개의 학습 방식의 결과를 고려해볼 때 학습 난이도가 높아지는 경우 학습 분위기 조성이 중요하다는 점을 느끼게 해주었다. 즉 학습자 개인의 능력에 따른 점수 위주의 학습 보다는 학습 참여도를 이끌어낼 수 있는 분위기를 조성하고 학습자들 스스로 개인의 학습을 할 수 있도록 유도하는 것이 필요하다는 것을 느끼게 해주었다.

### 2.3. 구체적 특성에 따른 어휘 학습

특정 장소의 규모를 구체화하여 특정 장소에서 활용되어지는 어휘들을 제시하여 학습하게 한 후 해당되는 어휘의 삽화를 고르게 하거나 듣기를 통해

삽화를 찾도록 하는 방식이다:

먼저 어휘의 발음을 들려주고 해당되는 삽화를 찾게 하였다:

La salle de bain	Le lavabo	La baignoire	
La douche	Les toilettes	La brosse à dents	
Le dentifrice	Le savon	La mousse à raser	
Les serviettes	Le peigne	Le shampoing	

의미적으로 연계되면서 보다 제한되고 구체적인 장소에서 사용되어지는 어휘들에 대한 학습이 좀 더 학습 효과가 있을 것이라 예상하였다. 그러나 의외로 두 학급 모두 어휘에 대한 정답 수는 기대에 미치지 못하였다:

**Dans la salle de bains**  
(salle destinée à prendre des bains)

 La salle de bains	 La brosse à dents	 Le gant de toilette	 L'armoire à pharmacie
 Le meuble de salle de bains	 Le dentifrice	 Le rouleau de papier toilette	 Le tapis de bains
 Le lavabo	 Le savon	 Les serviettes	 Le porte-serviettes
 La baignoire	 Le nécessaire de maquillage	 Le rasoir électrique	 Le sèche-cheveux
 La douche	 Le shampoing	 Le peigne	 Le coupe-ongles
 Les toilettes	 La mousse à raser	 La brosse à cheveux	 Le pèse-personne

정답수	0-3		4-6		7-9		10-12	
정답자 수	A	B	A	B	A	B	A	B
	11	19	38	59	19	29	7	18

이번에는 어휘들 중에서 복합 형태가 아닌 단일 형태의 8개를 선택하여 삽화를 주고 철자들을 제시한 후 알맞게 배열하는 식의 학습 방법을 적용시켜 보았다:

		
v a l o b a	o v s n a	d c e o u h
		
i n p e g e	s o r a i r	s r e v e t i t e
		
g i b a o n i e r t	l i o s e t e t	

그리고 학습 결과는 다음과 같았다:

정답수	0-2		3-5		6-8	
정답자 수	A	B	A	B	A	B
	29	34	38	67	8	24

사실 이 결과 역시 교수자의 예측과는 차이가 있었는데 학습자들의 흥미를 높이기 위해 암기식 보다는 퍼즐식의 학습 유형을 통해 학습 효과가 더 높을

것으로 예상하였다. 학습자들의 학습 참여 효과는 삽화와 어휘를 주고 암기하게 한 학습 유형보다 분명 높았다. 그러나 그 결과에 있어서는 암기식 방법보다 좋지 못하였다. 또한 문제를 푸는데 걸리는 시간 역시 훨씬 더 오래 걸렸다. 그 이유에 대해 대다수의 학습자들은 재미있기는 하지만 철자들이 헛갈린다는 답변을 했다. 이는 결국 철자를 순서에 따라 배열하는 퍼즐식 방식이 오히려 학습자들에게 혼동을 초래하여 학습에 방해가 되었다는 것을 의미한다. 따라서 교수자는 어휘의 의미와 형태, 그리고 삽화를 연계한 어휘 학습의 경우 전통적인 암기 방식이 더 효과가 있다는 점을 인지해야 할 것이다.

#### 2.4. 묘사적 특성을 통한 어휘 학습

어휘의 의미와 관련된 설명을 통해 해당되는 어휘를 찾는 학습으로서 주로 직업과 관련된 명사의 경우가 이에 해당된다. 9주차 때 이에 대한 학습을 수업시간에 적용하여 보았는데 우선, 초특급 프랑스어 학습자 125명을 대상으로 묘사하기에 가장 적합한 직업을 나타내는 명사군을 학습 어휘 대상으로 선별하였다. 그리고 나서 A, B C 집단으로 나누어(결석자를 제외하고 40명씩) A의 학습자들에게는 먼저 어휘들을 제시하고 그 의미를 알려준 후 이 어휘들을 보면서 문제를 풀게 하였다:

journaliste	médecin	professeur	secrétaire
mécanicien	acteur	chauffeur	facteur
musicien	pilote	serveur	

- 1) Il répare les voitures. Il est \_\_\_\_\_
- 2) Il joue du piano et de la guitare. \_\_\_\_\_
- 3) Il fait du cinéma et du théâtre. \_\_\_\_\_
- 4) Elle soigne les malades. \_\_\_\_\_
- 5) Il apporte les lettres et les cartes postales. \_\_\_\_\_
- 6) Il conduit un taxi. \_\_\_\_\_
- 7) Elle enseigne les mathématiques. \_\_\_\_\_
- 8) Elle passe une interview à une actrice. \_\_\_\_\_

9) Il apporte le café et les boissons. \_\_\_\_\_

10) Elle répond au téléphone, écrit les lettres et prend des notes. \_\_\_\_\_

11) Il conduit une voiture de formule \_\_\_\_\_

그리고 그 결과는 다음과 같았다:

정답 개수	0 - 3	4 - 6	7 - 9	10 - 12
정답자 수	5	12	16	7

B집단의 학습자들에게는 어휘들을 제시해주고 의미를 알려준 후 이 어휘들을 보지 않고 철자를 알맞게 배열하는 방식을 적용하였으며 그 결과는 다음과 같았다:

cuisinier	fleuriste	boulangier	médecin
serveur	mécanicien	instituteur	policier
végétarien	nourrice		

1. Je me lève très tôt pour cuire le pain: \_\_\_\_\_ ( REOBULNAG )
2. Je prépare de bons petits plats: \_\_\_\_\_ ( ICIRENUIS )
3. Je travaille au milieu des fleurs et des plantes: \_\_\_\_\_ ( LRSEEUIIF )
4. Je répare des voitures: \_\_\_\_\_ ( NICAIMÉNCÉ )
5. je prends soin des animaux: \_\_\_\_\_ ( IRERVÉÉIIAN )
6. Je soigne des patients: \_\_\_\_\_ ( DICMNEÉ )
7. J'apporte des plats aux clients: \_\_\_\_\_ ( EVUSERR )
8. J'enseigne dans une école: \_\_\_\_\_ ( ETUIITUNITSR )
9. Je veille à la sécurité des personnes: \_\_\_\_\_ ( ICELRPOI )
10. Je m'occupe des enfants: \_\_\_\_\_ ( RIORUECN )

정답 개수	0 - 3	4 - 6	7 - 9	10 - 12
정답자 수	11	18	7	4

두 집단 모두 학습 결과는 그다지 높지 않은 것으로 나타났다. 묘사하는

문장들의 어휘가 어려워 의미를 파악하기 힘들다는 학습자들의 의견에 따라 A 집단은 사전을 활용하여 문장들을 해석하고 답을 찾으도록 하였다. 반면 B 집단은 사전 활용하지 않고 주어진 철자들을 보기의 어휘들을 참고로 배열하게 하였다. 그 결과 철자의 배합을 통한 어휘 학습의 경우가 더 좋게 나타났다. 또한 보기에 있는 어휘들이 제시되는 경우 퍼즐식 유형에서는 보기에 있는 어휘들을 참고로 철자를 배열하기 때문에 문제를 푸는 시간도 더 적게 걸렸다. 그러나 학습 후 어휘들을 제시하고 그 의미를 우리말로 설명하라고 하였을 때는 사전 활용하여 문제를 푼 A 집단의 학습자들이 그 의미를 더 많이 알고 있었다. 이는 학습의 효율성 측면에서 비록 시간이 오래 걸리더라도 학습자들이 스스로 학습에 참여하는 시간이 많을수록 학습의 지속성이 더 오랫동안 지속될 수 있다는 것을 보여주는 예라 할 수 있다.

이번에는 C 집단을 대상으로 직업에 해당하는 어휘와 의미를 알려주고 어휘의 의미를 나타내는 문장을 제시한 후 해당하는 삽화를 고르도록 하였다:







1. Je me lève très tôt pour cuire le pain:  ( **REOBULNAG** )
2. Je prépare de bons petits plats:  ( **ICIRENUIS** )
3. Je travaille au milieu des fleurs et des plantes:  ( **LRSEEUITF** )
4. Je répare des voitures:  ( **NICAIMÉNCÉ** )
5. je prends soin des animaux:  ( **IRERVÉÉIIAN** )
6. Je soigne des patients:  ( **DICMNEÉ** )
7. J'apporte des plats aux clients:  ( **EVUSERR** )
8. J'enseigne dans une école:  ( **ETUITUNITSR** )
9. Je veille à la sécurité des personnes:  ( **ICELRPOI** )
10. Je m'occupe des enfants:  ( **RIORUECN** )


학습의 결과는 A와 B 그룹 보다 더 효율적인 것으로 조사되었다:


정답 개수	0 - 3	4 - 6	7 - 9	10 - 12
정답자수	2	10	20	8


이와 같은 결과는 결국 어휘의 난이도가 높아질수록 삽화나 이미지를 활용하는 것이 보다 효율적이라는 사실을 보여준다. 따라서 위 3가지 학습 방법의 장점만을 선별한다면 그 효과는 극대화될 것이다. 다시 말해, 선택된 어휘들을 들려주고 의미를 알려준 후 삽화와 이미지에다가 해당되는 어휘 철자들의 순서를 배열하도록 하는 학습 방식을 적용하는 것이 바람직할 것이다:


1.  Cet homme est un  (EENIIRP). Il est occupé à peindre notre maison.


2.  Heureusement que j'ai trouvé un  (CENACIÉNM) pour changer la roue de ma voiture!


3.  Ma mère est allée se refaire une beauté chez sa  (EESIQCEU).

4.  Le  (TEECRU) est passé. Il t'a apporté la lettre que tu attendais.

5.  Ce  (EPBIOCLI) t'a donné une amende pour conduite en état d'ivresse.

6.  Le  (SCUNIIER) a préparé un magnifique repas pour l'anniversaire de ma sœur.

7.  Mon grand-père était  (QHACOUÉBLE). Il aimait faire des fouilles dans le désert.

8.  Mon frère travaille comme  (EVUERSB) dans un restaurant.

## 2.5. qui suis-je ? 방식을 통한 어휘 학습

특정 어휘군을 대상으로 학습자 한 명이 해당어휘를 확인하고 다른 학습자들에게 제스처를 동반하여 이를 설명하여 맞추게 하는 방식이다. 제스처를 활용하는 만큼 어휘의 외형적 특성이 잘 표현될 수 있는 어휘군을 선택하는 것이 중요한데 이를 위해 학습 대상 어휘군을 직업명사와 동물 어휘군으로 구분하여 적용하여 보았다. 먼저 대표자를 선별하여 직업 명사의 어휘를 보고 학습자들에게 제스처를 사용하여 설명하고 학습자들 각자는 사전을 활용하여 쪽지에다 해당하는 어휘를 프랑스로 쓰게 하여 제출하도록 하였다. 대상 어휘는 가능한 한 학습자들이 일상생활에서 쉽게 접할 수 있는 직업 명사들로 선별하였는데 결과는 다음과 같았다:

대상 어휘	초급 프랑스어	초특급 프랑스어
빵가게 주인 (boulangier)	8	21
카페(식당) 종업원 (garçon)	11	48
경찰 (agent de police)	6	11
선생님 (professeur)	35	67
신문기자 (journaliste)	11	7
가수 (chanteur)	55	89

이번에는 동물들의 삽화를 주고 앞의 방식과 동일하게 진행하였다:

대상 어휘	초급 프랑스어	초특급 프랑스어
사자 (lion)	58	101
개 (chien)	68	110
코끼리 (éléphant)	31	88
기린 (girafe)	15	12
토끼 (lapin)	11	18
원숭이 (singe)	37	69

두 학습 결과 우선 관찰할 수 있었던 것은 동물들과 관련한 학습이 직업군 명사들의 학습보다 더 높았다. 이는 연구자가 예상치 못한 결과였는데 직업 명사들의 경우 이미 수업 시간에 이미 다루었던 어휘들인 반면 동물을 나타내는 어휘들은 수업시간에 배운 적이 없었기 때문이었다. 그 이유를 알아보기 위해 학습자들에게 구두 질문을 해보았다. 학습자들은 대부분 직업 명사들의 경우 외형적 특성이나 행동 양식을 특정 명사에 따라 표현하기도 어려우며 행동이나 표현을 보고 알아맞히기가 매우 어렵다고 대답했다. 반면 동물을 나타내는 어휘들은 상대적으로 하나 또는 두 개의 제스처를 통해서도 다른 동물들의 어휘보다 매우 구분되는 특성을 뚜렷하게 보여주기 때문이었던 것으로 조사되었다. 실제로, 동물들의 어휘의 경우에서도 외형적 특성이나 행동 양식을 표현하기가 쉬운 동물들의 어휘가 정답 수에서 월등하게 많았다.

따라서 이 학습의 결과를 통해 우리는 특정 명사군에 속하는 어휘들을 학습할 때 교수자가 어떤 어휘 학습에 초점을 맞추어 적용하느냐에 따라 그 효율성이 달라질 수 있다는 점을 다시 한 번 인식할 수 있었다.

## 2.6. 듣기를 통한 어휘 학습

이 학습 방식은 프랑스어 초급 중 가장 높은 단계에 있는 학습자들을 대상으로 진행할 수 있다. 사실, 듣기 학습은 말하기, 읽기, 쓰기의 3 영역에 비해 학습자들이 가장 부담을 느끼는 영역이다. 예를 들어, 프랑스어 능력 자격시험인 DELF의 경우, 말하기나 쓰기는 시험에 대비한 예상 문제들을 중심으로 학습했을 때 짧은 기간 내에 효과를 볼 수 있다. 반면 듣기영역은 출제 예상 문제들을 예측할 수가 없기 때문에 전적으로 학습자의 노력과 능력에 따라 성적이 결정된다.<sup>7)</sup> 따라서 듣기 학습을 통해 주제와 밀접하게 연관된 어휘들을 찾아내는 것은 초급 학습자들에게는 학습의 난이도가 높다고 할

7) 2014년 프랑스어 능력 자격 시험 때 A2, B1, B2 단계의 답안지를 채점하였는데 역시 듣기와 말하기, 읽기와 쓰기 중 듣기 점수가 가장 낮게 나오는 것을 관찰할 수 있었다. 또한 2014년 DELF A2를 준비하는 17명의 학습자들을 대상으로 강의할 때 이들 중 15명이 듣기가 가장 어렵다고 답변했다. 이는 결국 학습 영역들 중 듣기 학습에 대해 학습자들이 가장 큰 부담을 갖는다는 것을 짐작할 수 있게 해주었다.

수 있다. 그럼에도 불구하고 듣기 학습을 어휘 학습 능력 향상을 위한 방법으로 선택하는 것은 매우 중요하다. 왜냐하면 학습 내용들이 일상생활에서 쉽게 접할 수 있는 주제들로 이루어져 있기 때문에 학습의 적용성이 높기 때문이다. 뿐만 아니라 이를 통해 학습자들의 가장 취약한 학습 활동에 대해 도움을 줄 수 있기 때문이다.

학습 방법은 우선 다양한 주제와 관련한 뉴스 헤드라인과 같은 듣기 자료를 들려주고 주제와 연관될 수 있는 어휘들을 들은 대로 기입하는 것이다:<sup>8)</sup>

Sport	Culture	Économie	Santé	Politique

Extrait 1

Le prix de l'électricité va encore augmenter l'année prochaine.

Extrait 2

Grâce à vos dons, la recherche médicale avance : un groupe de scientifique vient de découvrir un vaccin contre...

Extrait 3

Football : ce soir, le match à ne pas manquer, c'est Lyon-Marseille...

Extrait 4

Élection régionale : le maire de Clermont-Ferrand, Julien Barreil, a annoncé sa candidature en Auvergne.

Extrait 5

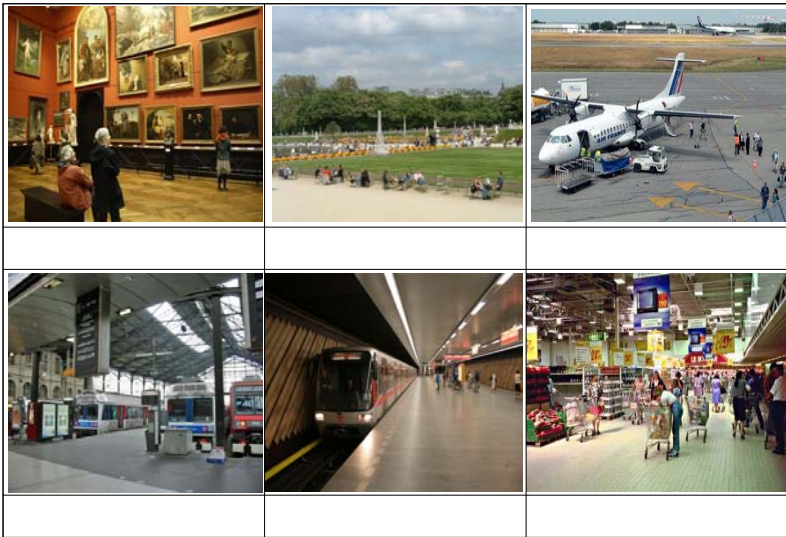
L'événement culturel de cette semaine, c'est la reprise au théâtre Michet de la célèbre pièce de Molière...

---

8) Marjolaine D & Maud. L., *ibid.*, p.25.

이 학습 방식은 초보 학습자들이 듣기 학습을 하는데 매우 유용한 방식이다. 왜냐하면 비록 텍스트는 짧지만 모든 단어들의 의미를 파악하는 것이 아니라 주제와 관련한 핵심 단어들만을 찾아내어 전체적인 내용을 이해하는데 도움이 되기 때문이다. 실제로 2014년 A2 시험을 준비하는 17명의 학습자들을 대상으로 수업을 하였는데 이들 중 텍스트의 단어들을 다 알고 있는 학생들의 수는 불과 2명에 불과했다. 그리고 각 항목에 핵심 어휘를 두 개 이상 쓴 학습자들은 7명에 그쳤음에도 불구하고 14명이 5개의 문항 중에 4개 이상을 맞추었다. 이는 정답을 맞히는데 필요한 핵심 어휘를 1개만 알고 있어도 된다는 것을 의미하며 따라서 듣기 학습에 대해 상당한 부담을 느끼는 학습자들에게 자신감을 불러일으킬 수 있었다.

듣기를 통한 어휘 학습의 또 다른 방법은 특정 장소에서 들려주는 안내방송을 듣고 그 장소와 관련된 어휘들을 기입하도록 하는 것이다. 이 방법의 가장 큰 장점은 일상생활에서 쉽게 접할 수 있는 장소들과 관련한 비교적 짧은 내용을 들려줌으로써 학습자들의 흥미를 유발시킬 수 있다는 것이다.<sup>9)</sup>



9) *op.cit.*, p.12.

Annonce 1

Le TGV 447 en provenance de Lille entrera en gare voie A.

Annonce 2

Mesdames et messieurs, suite à un accident, la circulation des métros est arrêtée sur la ligne 6.

Annonce 3

Le vol 4897 à destination de Saint-Denis de la Réunion partira à 18 h 20 porte 12.

Annonce 4

Votre supermarché Extra ouvrira exceptionnellement dimanche prochain toute la journée.

Annonce 5

Mes et messieurs, le musée ferme ses portes dans 20 minutes. Veuillez terminer votre visite et vous approcher de la sortie.

Annonce 6

Mesdames et messieurs, le parc fermera ses portes dans 10 minutes. Nous vous invitons à vous diriger rapidement vers la sortie la plus proche.

특히 공항이나 기차역 공원 등의 공공장소에서 나오는 안내방송의 특징은 숫자 (비행기 또는 기차편, 시간 등)가 기술된다는 점이다. 사실 숫자의 경우 프랑스어를 공부한 지 1년이 넘는 학습자들에게도 상당히 큰 부담이 되는 것이 사실이다. 숫자에 대한 학습자들의 어려움을 알아보기 위해 프랑스어 전공자 3학년 21명을 대상으로 시간과 관련한 10개의 예를 들려주었다. 그리고 해당되는 시간을 적으라고 했는데 10개 모두 맞춘 학습자는 4명에 불과했다. 이는 어휘 학습 중 특히 숫자와 관련한 듣기 훈련이 절대적으로 필요

하다는 점을 보여주고 있다. 더욱이 초급 단계의 학습자들에게 숫자와 관련된 어휘 학습은 큰 부담이 될 수 밖에 없다. 이러한 의미에서 위 방식의 학습은 학습자들로 하여금 숫자에 대한 자신감을 회복할 수 있게 하는데 도움이 될 수 있을 것으로 생각된다.

의사소통 중심의 내용을 통해 특정 상황에서 활용되는 어휘들에 대한 학습을 위해서는 두 가지 방식을 적용할 수 있다. 먼저, 특정한 장소에서 일어날 수 있는 간략한 대화 내용을 들려주고 해당하는 장소를 표시함과 동시에 연계될 수 있는 어휘를 적는 것이다:



A : Bonjour. Je voudrais un kilo de pommes, s'il vous plaît !

B : Vous ne voulez pas de fraises ? C'est très bon.

A : C'est combien ?

B : 7 euros. madame.

A : C'est trop cher.

B : Oui, mais elles sont très frais.

A : Bon, un kilo de fraises. Ça fait combien ?

B : Ça fait 8, 50 euros.

A : Bonjour, madame. Je voudrais acheter une robe.

B : Oui. Quelle est votre taille ?

A : Le 44. Est-ce que je peux essayer ça ?

B : Bien sûr.

A : Qu'est-ce que vous en pensez ?

B : Ça vous va très bien.

A : Ça me plaît aussi.

A : Bonjour, monsieur. Qu'est-ce que vous voulez prendre comme entrée ?

B : Une salade de tomates, s'il vous plaît ! Et quel est le plat du jour ?

A : Du poisson, monsieur.

B : Alors, je prends le plat du jour.

A : Et comme boisson ? du vin ? de l'eau ?

B : Je prends du vin blanc.

A : Qu'est-ce que vous voulez comme dessert ?

B : Une glace au chocolat, s'il vous plaît !

이와 같은 방식의 어휘 학습은 일반적으로 프랑스어 회화 강의와 밀접하게 연관되어 있다. 따라서 실생활에 벌어질 수 있는 내용들을 중심으로 진행되기 때문에 학습자들이 매우 높은 관심을 보일 수 있다는 장점이 있다. 실제로 A2 시험을 준비하는 17명의 학습자들 중 13명이 듣기 학습의 첫 번째와 두 번째가 이 학습 보다 텍스트가 더 길었음에도 불구하고 이 학습 방법을 선호한다고 답변했다.

의사소통 학습과 관련한 또 다른 어휘 학습은 전화 자동 응답기 학습 방식을 활용하는 것이다. 특정한 주제들과 연계하여 해당되는 주제를 선택하고 이와 밀접하게 연관된 핵심 어휘들을 적게 한다.<sup>10)</sup>

	Donner un rendez-vous	Demander un rendez-vous	Féliciter	S'excuser	Inviter	Remercier
O						
I						

10) Marjolaine D & Maud. L., *ibid.*, p.22.

2						
3						
4						
5						

Situation 0

Bonjour, ici Paul Renard. J'ai bien reçu votre message. Je vous propose de nous rencontrer dans nos bureaux, lundi 15 février à 16 heures.

Situation 1

Salut, c'est Julie. J'ai reçu ton cadeau d'anniversaire. il est vraiment magnifique ! Merci, merci beaucoup !

Situation 2

Bonjour, ici Mme Martin, je voudrais prendre rendez-vous avec le docteur Mollat, s'il vous plaît.

Situation 3

Coucou, c'est Nelly. J'aimerais bien te voir, est-ce que tu veux venir dîner à la maison samedi ?

Situation 4

Bonjour, c'est Serge. Je suis désolé. Je suis coincé dans les embouteillages. Je vais arriver en retard.

Situation 5

Salut, c'est Laura ! Toutes mes félicitations aux jeunes parents et bienvenue au petit Léo !

이 학습의 가장 큰 장점은 특정 주제와 관련한 중요한 핵심 어휘와 함께 다양한 표현들을 학습할 수 있다는데 있다. 예를 들어 감사, 사과, 유감 또는 제안과 같은 주제에 대해 다음과 같은 주요 표현들을 학습자들에게 익히게 할 수 있다:

감사	
Merci (beaucoup, bien !) (대단히) 고맙습니다 !	Je vous en prie 천만에요.
Je vous remercie de votre invitation. 당신의 초대에 대해 감사드립니다.	De rien.
Je ne sais pas comment vous remercier. 뭐라고 감사해야 할지 모르겠어요.	(Il n'y a) pas de quoi.
사과	
Pardon, monsieur (madame).	Ce n'est rien.
Pardonnez-moi.	Ça ne fait rien.
Je vous demande pardon.	Ce n'est pas grave.
Excusez-moi.	Ce n'est pas votre faute. 당신의 잘못이 아닙니다.
유감	
Je suis désolé(e).	
C'est dommage.	
Je regrette	
Je ne sais pas comment dire	

제안	
Si on allait au musée ?	미술관에 가는 거 어때?
Ça te dirait d'aller voir un film ?	영화 한 편 보러가는거 어때?
On va jouer au tennis ?	테니스 칠까?
Je peux vous aider ?	제가 도와드려도 될까요?
Tu veux venir chez moi ce soir ?	오늘 저녁 내 집에 올래?
On va au cinéma. Qu'est-ce que tu en dis ?	극장에 가자. 어때?
Je te propose de travailler avec moi.	나와 함께 일할 것을 너에게 제안할게.

### III. 맺는 말

우린 지금까지 프랑스어를 중심으로 외국어 교육에서 어휘 학습과 관련한 효율적인 학습 방안에 대해 살펴보았다. 첫 번째 부분에서는 학습자들의 설문조사를 통해 어휘 학습에 있어서 학습자들이 느끼는 어려운 점과 개선해야 할 사항들에 대해 알아보았다. 그리고 두 번째 부분에서는 어휘 학습과 관련한 선행 연구를 분석하였다. 구체적으로, Jean Marot의 의사소통 중심에 근거한 어휘 학습론과 의미적, 통사적, 형태적 특성들을 연계한 통합적 학습론과 관련한 특성과 그 장점에 대해 알아보았다.

세 번째 부분은 français facile과 프랑스어 능력 시험의 듣기 학습을 중심으로 실제 교육현장에서 적용할 수 있는 다양한 어휘 학습 방법을 제시하였다:

- 알파벳을 활용한 어휘 학습
- 의미군 중심의 어휘 학습
- 구체적 특성에 따른 어휘 학습

- 묘사적 특성을 통한 어휘 학습
- qui suis-je ? 방식을 통한 어휘 학습
- 듣기를 통한 어휘 학습

본 논문의 가장 핵심적인 사항은 어휘 학습의 효율성을 높이기 위한 다양한 학습 자료 개발에 있다. 이를 위해 학습 방안들을 제시하는데 그치지 않고 실제 교육 현장에서 학습자들의 학습 결과나 반응을 기초로 분석하였다. 그리고 이를 기반으로 학습의 문제점을 찾아내고 효율적인 개선 방안들을 마련하고자 하였다.

교수자의 입장에서 어휘 학습에서 어려운 점은 학습자 주도 학습의 어려움에 있다. 다시 말해서 다양한 학습 자료를 활용하는 의사소통과 관련된 학습의 경우는 학습자들의 적극적인 학습 참여나 학습자 중심의 주도적인 학습을 이끌어낼 수 있다. 반면 어휘 학습은 교수자가 중심이 되고 학습자들은 수동적 학습태도로 진행되는 경향이 많다.

물론 최근 인터넷을 활용한 다양한 어휘 학습들이 개발되어 학습자들이 개인적으로 학습할 수 있는 기회가 많아진 것은 사실이다. 또한 이미지나 청각적 자료를 비롯한 다양한 학습 자료를 활용할 수 있다는 것은 매우 고무적인 것임에 틀림없다. 다만, 여러 학습자들을 대상으로 진행되는 학교 교육 현장에서 이러한 학습을 적용하기에는 공간적인 문제나 개별적인 컴퓨터 사용 등 문제점들이 있다. 특히, 초급 학습자들의 경우는 오히려 자신의 수준에 맞는 학습 방법을 찾기 보다는 방대한 학습 자료들 중 어떠한 것을 선택해야 하는지 결정하기가 결코 쉽지 않다. 따라서 교수자는 다양한 학습 자료들 중, 학습자들의 수준을 고려하여 학습자들이 단계별로 어휘 학습을 진행할 수 있도록 학습 현장에서 방법론을 제시해주는 것이 그 무엇보다도 중요하다.

## ❖ 참고 문헌

- 정일영, 「언어능력에 대한 단계별 학습 과정과 어휘 적용 방안」, 『프랑스어문교육』 31집, 2009, p.143.
- 한상현, 「프랑스어 교육과정에서 어휘선택에 관한 연구」, 『프랑스어문교육』 17집, 2004, p.75-76.
- BESSE H., Méthodes et pratiques des manuels de langue, Didier, Paris, 2000.
- CALQUE. E & Grossmann .F., Enseignement/apprentissage du lexique, LIDIL, numéro 21. 2000.
- CALQUE. E., Les mots en jeu : L'enseignement du vocabulaire, CRDP, 2002.
- CALQUE. E., L'enseignement du vocabulaire et l'institution scolaire, colloque de l'AIRDF, Québec, 2004.
- CALQUE E., didactique du lexique, contextes, démarches, supports, Ed. De boeck, Bruxelles, 2004.
- GILLES de R., L'enseignement du vocabulaire à l'école primaire, B.O. n° 2. Apprendre à lire”, Circulaire du 3 janvier, 2006.
- JACQUELINE. P., Didactique du vocabulaire français, Nathan. 1993.
- MARQUER P., L'organisation du lexique mental : des « contraires » aux expressions idiomatiques, l'Harmattan, Paris, 2005.
- PAVEAU. M.-A., Le lexique : des modèles de développement aux modèles d'apprentissage. ELLUG, 2005.
- PETIT. G., Didactique du lexique : état d'une confusion. Le Français aujourd'hui. 131, 2000, 53-62.
- PICOCHÉ. J., Didactique du vocabulaire français. Nathan, 1993.
- PICOCHÉ Jacqueline, précis de lexicologie française : l'étude et l'enseignement du vocabulaire, Nathan, 1992.
- ROCH. V., L'enseignement du vocabulaire dans la méthodologie directe (MD), Belles lettres, 1999.
- TREVILLE .M-C & Duquette L., Enseigner le vocabulaire en classe de langue, Hachette FLE, 1996.
- ALAIN B. Rapport de mission sur l'acquisition du vocabulaire à l'école élémentaire, [http://doc-aea.aide-et-action.org/data/admin/vocabulaire\\_a\\_l\\_ecole.doc](http://doc-aea.aide-et-action.org/data/admin/vocabulaire_a_l_ecole.doc).
- CALQUE, Construction du vocabulaire et construction des connaissances au cours moyen <http://www.colloqueairdf.fse.ulaval.ca/fichier/Communication/Calaque.pdf>.

Calaque.pdf.

FRANÇOIS, M. L'enseignement du vocabulaire dans les manuels, <http://www.e-bims.org/archive/amuller02.pdf>.

❖ ABSTRACT

## Effective Method to Improve the Competence of the Vocabulary by the Image and Listening

JUNG Il Young

This study aims to investigate the effective method to improve the competence of the Vocabulary by the image and listening towards the ELF.

In the first part, we observed the problems and point improvement on learning vocabulary based on learner survey.

In the second part, we analyzed two remarkable studies:

- consistent and adapt method, communicational context
- method based on the lexical, morphological semantical, notional and thematic field

Then we proposed effective methods that are applicable to the vocabulary's learning in the class :

- learning vocabulary by combining the words
- learning vocabulary based on the meaning field
- learning vocabulary as concrete characters
- learning vocabulary by the descriptive character
- learning vocabulary with the type "who am I?"
- learning vocabulary by listening

For teachers, one of the difficulties to the conduct of vocabulary course is that learners take passive position. Specifically, it is the teachers who play an important role because it runs in the direction of the course. However, learners do not show the active attitude for vocabulary lessons despite the course to take to improve their vocabulary skills.

Therefore, teachers must prepare course materials that can both improve the competence of the vocabulary of learners and cause their interest or desire on the current vocabulary. This is why teachers should exploit various materials depending on the skill level of the learner vocabulary

---

**Key Words**

어휘학습, 담화 속에서의 어휘, 어휘 결합, 어휘적 형태론, 어휘적 의미론  
vocabulary training, vocabulary in speech, combining vocabularies, lexical  
morphology, lexical semantics

논문접수일: 2015년 02월 09일

심사완료일: 2015년 03월 10일

게재확정일: 2015년 03월 16일