

# 거점지역 복합문화 센터 활성화를 위한 콘텐츠 연구

## A Study on the Contents for the Activation of Multifunctional Center in the Base Area

주저자

김혜정 Kim, Hye-jeong

중부대학교 산업디자인전공 교수 | Professor of Joongbu University

kim2002@joongbu.ac.kr

투고일	2019.03.22	심사일	2019.04.25	게재확정일	2019.04.28
-----	------------	-----	------------	-------	------------

본 연구는 2018년도 중부대학교 학술연구비 지원에 의하여 수행되었음.

www.kci.go.kr

## 목 차

### 1. 서론

- 1.1. 연구 목적 및 배경
- 1.2. 연구 방법 및 범위

### 2. 이론적 배경

- 2.1. 거점지역의 기본 현황
- 2.2. 주민수요에 따른 설문조사 결과

### 3. 복합문화 센터 콘텐츠 구상

- 3.1. 대상지 현황
- 3.2. 사례조사
- 3.3. 복합문화 센터 세부 콘텐츠디자인
- 3.4. 운영관리 계획

### 4. 결론

### 참고문헌

### Keyword

거점지역, 복합문화 센터, 콘텐츠디자인  
Base area, Complex Cultural Center, Content  
Design

## Abstract

In this research, mobile is the field that can In this study, As the value of public interest in rural areas attracts attention and the interest in quality of life is increasing, the demand for and interest in cultural benefits is increasing in rural areas. However, in rural areas, many villages are scattered within a single municipality, and there is a spatial characteristic that it is difficult for rural residents to enjoy various cultural contents at the same level due to the distance from the municipalities. These characteristics limit the provision of cultural services. In this environment, the multi-cultural center in the base area will be able to enjoy the same level of cultural benefits for residents living in the surrounding village. The purpose of this study is to develop contents based on the demand of residents in order to activate the complex cultural center located in the base area of Gwangcheon - dong, Hongseong - gun, and to analyze the residents' needs through questionnaires, The purpose is to present contents to be operated by the Cultural Center. In order to achieve this goal, we conducted qualitative research through literature review and field trip. In addition, experts and experts from the relevant fields, such as experts, were held to verify the reliability and validity of this paper. In this study, we present a chapter for promoting culture, leisure and local products through the regional public relations center, multipurpose space, health promotion room, etc. Based on the results, we propose a new development direction of the existing base area . It also suggested activating cultural welfare and local economy in the base area.

## 논문요약

우리나라 농촌의 공익적 가치가 주목받으면서 삶의 질에 대한 관심이 높아지면서 농촌에서도 문화혜택에 대한 수요와 관심이 크게 증가하고 있다. 하지만 농촌은 하나의 읍면 내에서도 대다수 마을이 흩어져 있고 읍면 소재지와 거리로 인해 농촌 주민들이 동등한 수준의 다양한 문화 콘텐츠를 누리기가 어려운 공간적 특성이 있다. 이러한 특성 때문에 문화 서비스

제공에 한계가 있다. 이러한 환경에서 거점지역에 복합문화 센터를 통해 농촌의 주변 배후마을에 거주하는 주민들이 동등한 수준의 문화적 혜택을 받을 수 있게 될 것이다.

본 연구는 홍성군 광천 읍 거점지역에 위치한 복합문화 센터를 활성화하기 위해서 주민 수요에 의한 콘텐츠를 개발하고 광천 읍을 중심으로 하는 거점지역과 배후마을 현황을 알아보고 설문을 통해 주민의 니즈를 분석하고 이를 바탕으로 복합문화 센터에서 운영할 콘텐츠를 제시하는데 그 목적이 있다. 이와 같은 목적을 달성하기 위하여 문헌조사 및 현장답사를 통한 질적 연구를 실시하였다. 또한 해당분야 공무원, 전문가 그리고 지역민 등으로 전문가 회의를 구성하여 본 논문의 신뢰도, 타당성을 검증하고 보완하였다. 본 연구에서는 복합 문화센터를 지역홍보관, 다목적 공간, 건강증진 실 등으로 문화, 여가 활용과 지역 상품을 홍보 교류 할 수 있는 장을 제시 하였고 이결과를 토대로 기존의 거점지역의 새로운 발전 방향을 제시한다. 또한 거점지역 문화 복지와 지역경제를 활성화하는데 제언하였다.

## 1. 서론

### 1.1. 연구 목적 및 배경

본 연구는 광천 읍 거점지역인 원동시장 내 복합 문화 센터에서 다양한 콘텐츠를 제공해서 주민의 의식변화와 주민의식을 강화시키고 주민자립형 지역 커뮤니티가 될 수 있도록 하는데 그 목적이 있다.

농촌은 도시에 비해 주택, 도로 등 기초인프라와 교육, 문화 등 생활서비스가 취약하다. 또한 농촌지역의 열악한 교통 인프라는 여러 서비스에 접근이 어렵기 때문에 여전히 농촌은 살기 어려운 곳으로 인식되고 있다. 이러한 농촌 주민의 삶을 도시와 격차를 줄이고 교류를 활성화하여 농촌 주민이 도시민과 균등한 생활을 할 수 있도록 하고 지속적인 발전을 이루기 위한 기틀을 마련하기 위해 국가 정책에서 농림축산식품부는 농촌 거점지역을 육성을 위해 기초생활기반 확충, 지역경관개선, 지역역량강화 등을 육성하고 정부의 지원도 확대되고 있는 상황이다.

안전행정부는 2011년 특수상황지역 예산편성 가이드라인(2010. 5)에서 '지방 소 도읍 육성 지원법에 따른 지방 소도 읍 육성에 관한 사항

'도 특수상황지역의 기초생활기반 확충사업으로 제시하고 있으며, 소 도읍육성지원법에 근거하여 계획을 수립하도록 하였다.<sup>1)</sup>

광천 읍은 웅암포구를 중심으로 형성된 상업중심도시로서, 1970년대 이후 웅암포구의 기능을 상실하게 되었다. 광천토굴새우젓, 광천 김, 오서산 등 전통적 지역 특성과 함께 발전 잠재력을 갖추고 있는 지역으로, 환경적 기반을 갖추지 못하여 쇠퇴되고 있는 지역으로, 지역경쟁력 회복을 위한 방안 마련이 필요하다. 현재는 도서에서 생산된 수산물 중심으로 성행했던 500년 전통의 재래시장이 쇠퇴하면서 인근의 중심지로서의 역할과 기능이 약화되고, 인구가 급격히 줄어들고 있는 시점에 있다. 이에 주민들의 삶의 질 향상과 정주여건 기능을 강화하여, 지역민의 자긍심을 회복이 시급한 상태이다. 광천 읍 원동시장을 중심으로 한 상업중심의 기능 강화에 초점을 맞춰 이에 따라 소외되었던 주민들의 여건 향상을 위한 방안 마련이 필요하다. 이에 광천 읍이 보유한 역사·문화·상업기능 등을 발굴하여 지역 기능 활성화를 통해, 과거 번창했던 지역 활성화하고 경제, 문화, 복지 등의 잠재력 등을 면밀히 분석하여, 이용 한계를 해소하고 거점지역으로서의 네트워크 기능을 강화해서 주변 배후마을에도 거점지역으로서 지속적인 역할을 수행한다.

### 1.2. 연구 방법 및 범위

본 연구는 복합문화 센터의 광천 읍 주민과 배후마을과의 연계된 콘텐츠 구성인지에 대해서 논문, 도서 등 문헌조사와 현장방문 및 지역주민의 설문을 통한 질적 연구를 실시하였다. 또한 질적 연구의 신뢰도 타당도를 보완하기 위해 선행연구로 이상준 충남발전연구원 '농촌중심지 활성화 정책 방향 개선'에 개한 보고서, 농림축산식품부 지역개발과 '농촌지역개발 추진 방향'자료 국내사례 등을 분석한 후 복합문화 센터의 세부콘텐츠 내용을 구분해서 도출한다.

본 연구의 범위는 첫째, 문화거점조성으로 복합문화 센터에 주민들의 즐거운 여가생활을 위한 다목적 콘텐츠 공간 구성. 둘째, 교육 및 홍보로 지역이 보유한 고유자원 및 상품을 알

1) 이상준외. (2014). 농촌중심지 활성화 정책의 방향과 개선과제. 농어촌지역정책포럼

릴 수 있는 공간구성. 셋째, 건강과 커뮤니티 위한 공간으로 해서 문화 복지센터가 지속가능한 콘텐츠 구성으로 구축 및 운영될 수 있는 안을 제시한다.

## 2. 이론적 배경

### 2.1. 거점지역의 기본 현황

농촌의 읍·면 소재지와 주변 인근 마을이 인접하고 해당 농촌의 중심적 기능·역할을 할 수 있는 곳이다. 거점지역으로 광천 읍은 홍성군의 남부생활권으로 인구 노령화가 심각한 광천리, 신진리 중심으로 행정·경제·교통 등 생활서비스를 배후마을에 제공하고 있다. 광천 읍은 기능시설 및 기능지수는 홍성 읍에 이어 2번째로 높아 중심계층은 2계층에 해당되고 광천리 및 신진리가 지역의 거점지역이다. 지역보유 자원으로 총 9개 시설이 위치되어 있다. 또한 다양한 재능을 지닌 인적자원인 장사익, 땀땀이장이 있으며, 광천 읍 역사와 설화, 문화가 깃든 잠재자원을 보유하고 있다.

광천 문예회관, 광천행정복지센터 등 다양한 문화·복지시설이 위치하나, 제한된 프로그램으로 이용 연령층이 장년층에 한정되며, 청소년문화의집, 광천공공 도서관 등의 시설이 있으나 초등생 중심으로 활용되고 있다. 청소년공간 및 프로그램 미흡하고 급속한 인구유출과 노령화로 인구유입대책 및 노령인구에 대한 복지중심의 서비스가 필요하다. 지역 주민의 중심인 청소년, 청년 및 노인관련 문화·복지 프로그램 및 시설이 상당히 부족한 상태이다. 또한 거점지역과 배후마을 관계에서 생활·문화서비스가 광천 읍에 집중되어 있어, 배후마을까지 서비스 전달기능 부족하다.

[표 1] 분야별 문화콘텐츠 산업 통계(KREI)



[표 2] 분야별 문화콘텐츠 산업 통계(KREI)

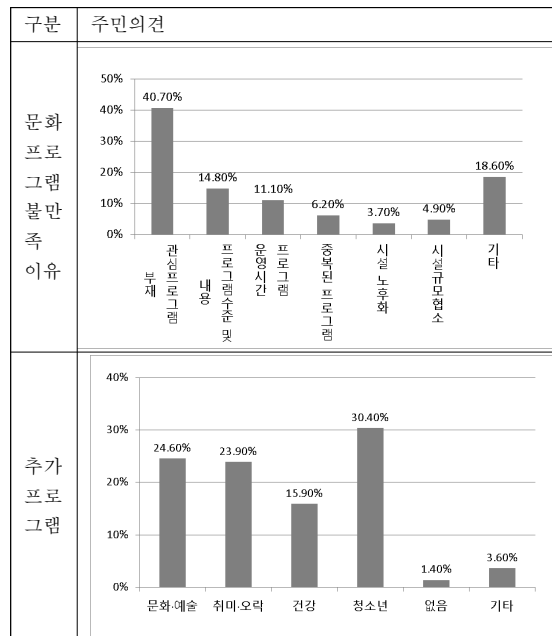


유희 시설공간을 복합문화 센터로 새롭게 리모델링해서 그에 따라서 복합문화 센터에 주민 수요에 의한 콘텐츠를 제공하고자 한다.

### 2.2. 주민수요에 따른 설문조사 결과

복합 문화센터에서 운영할 콘텐츠내용을 파악하기위해서 거점지역 과 배후마을 주민 설문조사를 실시하였다. 설문개요로 설문대상자는 광천 읍 주민과 배후마을 11개 법정리 주민으로 하고 설문기간은 2018.10.25.~2018.10.30. 5일간 실시하였다. 설문내용은 문화·복지, 체육 및 여가서비스, 의료복지, 대중교통환경, 지역역량 강화, 창업에 관한 사항으로 실시하였다.

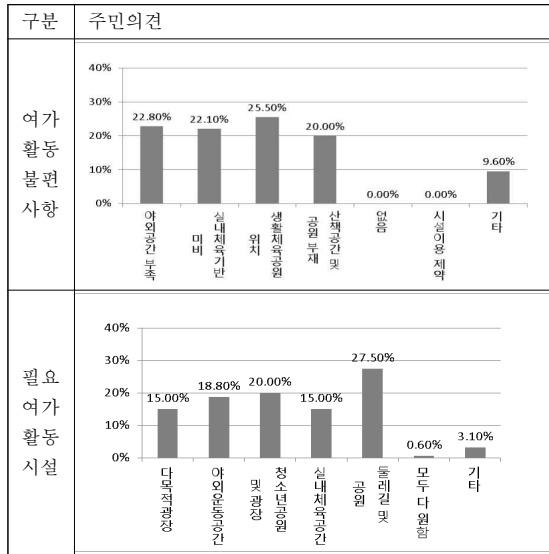
[표 3] 문화·복지에 관한 사항



거점지역과 배후마을 모두 기존 시행되고 있는 문화프로그램에 대한 불만족 이유로 관심프로그램의 부재가 가장 높게 나타나고 있다. 특히 다양한 프로그램이 없고 내용에 대한 불만도가 높았다. 배후마을 주민역시 비슷한 의견이었고 시설 노후화에 대한 의견이 많았다. 추

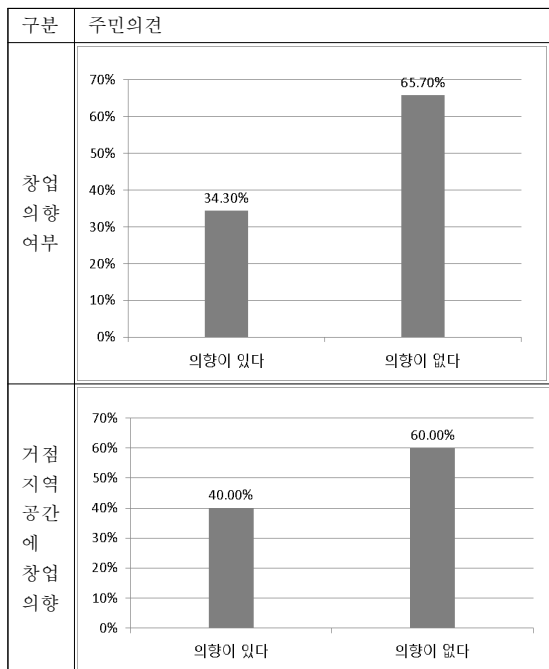
가시행을 원하는 프로그램으로 청소년을 위한 프로그램이 가장 높게 나타났다. 현재 청소년을 위한 프로그램 개설이 미미한 편이다.

[표 4] 체육 및 여가서비스에 관한 사항



여가활동불편사항으로 중심지의 경우 생활체육공원의 위치가 너무 멀다는 의견이 가장 높았고, 배후마을주민은 체육활동을 위한 야외공간이 부족하다는 의견이 높았다. 필요한 여가활동시설은 많이 부족한 상태이다.

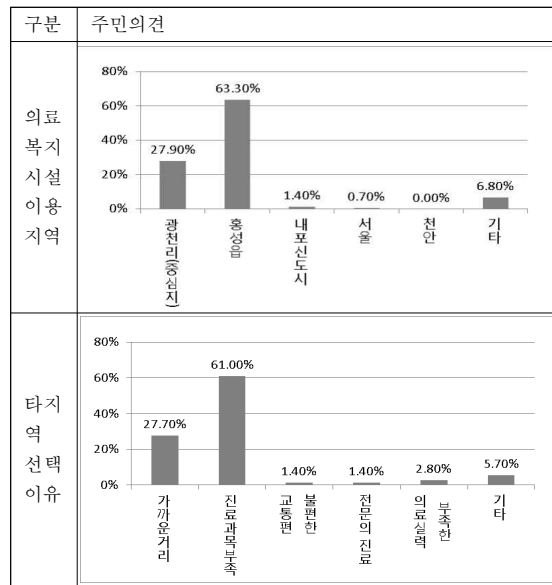
[표 5] 창업시설에 관한 사항



청소년을 대상으로 실시한 졸업 후 진로선택 시 창업에 대한 의향을 설문한 결과, 거점지역은 34.3%, 배후마을은 40.8%의 인구가 창업의향을 보였고, 거점지역 복합문화 센터에 창

업관련공간을 마련할 시 창업에 대한 의향이 있는지에 대한 설문 결과, 창업의향이 없던 응답자들도 공간이 마련된다면 창업할 의향이 있다는 결과였다. 청소년들의 창업의향은 34% 이상의 응답자가 긍정적으로 답했으며, 특히 거점지역 내 빈 점포를 이용한 창업의향에 대해서는 40%이상의 응답자가 긍정적으로 답하였다. 창업 및 일자리 관련 프로그램에 대한 주민수요가 높게 나타났으며, 거점지역의 빈 점포를 활용하여, 젊은 인력의 창업을 도와 시장 내 젊은 층의 활력을 도모하는 방안도 고려하는 것이 필요할 것이다.

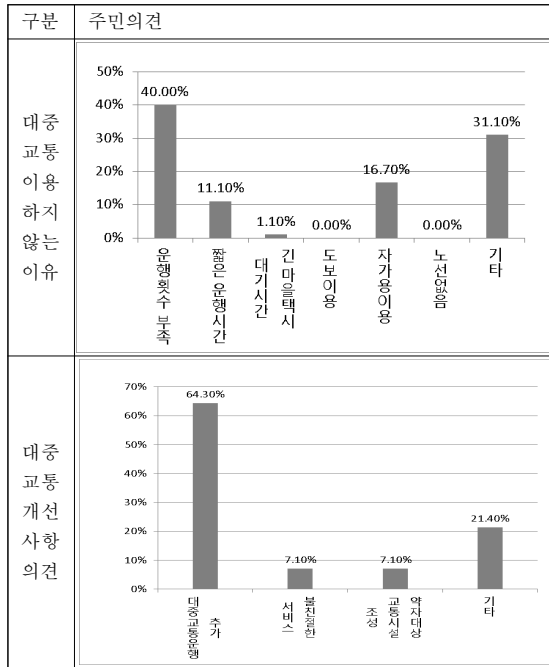
[표 6] 의료복지시설에 관한 사항



현재 거점지역과 배후마을 모두 의료복지시설 부족해서 인근 홍성 읍 의료 복지 시설을 주로 이용하고 있다. 타 지역의료시설을 이용하는 이유로, 거점지역에는 의료 복지 관련 시설과 프로그램이 부족한 실태이다. 특히 고령인구가 많은 농촌은 노인을 위한 다양한 복지가 필요하고 '농촌노인 여가시설 운영 활성화 방안' 연구에서도 농촌노인들은 은퇴의 개념 없이 생업인 농업에 여전히 종사하고 있음으로 인해 건강상태와는 별개로 일상생활을 영위 하고 있는 것<sup>2)</sup>으로 보이고 있다.

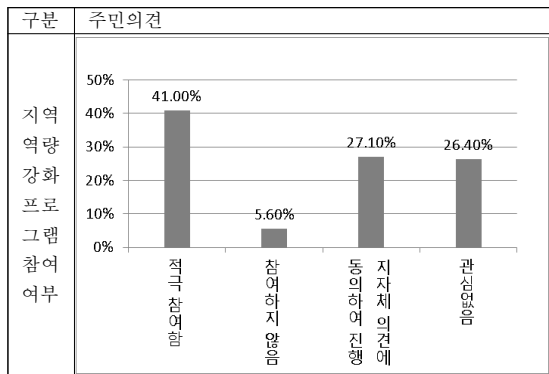
2) 김현진. (2010). 농촌노인 여가시설 운영 활성화 방안. 대구경북연구원

[표 7] 대중교통에 관한 사항



거점지역으로 주민들이 대중교통을 이용하지 않는 이유로 운행횟수가 부족하다는 의견이 대다수이며, 대중교통개선사항으로 추가적인 대중교통운행이 가장 높게 나타났다. 대중교통에 대한 불만족사항으로 ‘운행횟수 부족’ 및 ‘짧은 운행시간’에 대한 의견에 대해 주민 모두 50%이상 응답하였으며, 거점지로 접근성이 가장 시급했다.

[표 8] 지역역량강화에 관한 사항

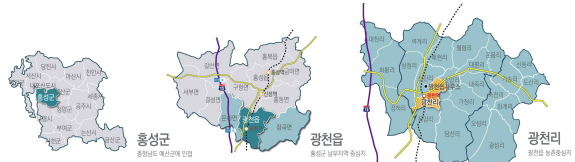


지역역량강화 프로그램 실시 시 참여의향에 대한 의견으로, 주민들은 적극 참여할 의향이 있으며, 긍정적인 결과로 나타났다. 본 설문 결과로 센터 내 콘텐츠로 지역홍보관, 창업 및 동아리 방, 건강 복지 커뮤니티와 체육시설 등으로 구분되었다.

### 3. 복합문화 센터 콘텐츠 구상

#### 3.1. 대상지 현황

광천 거점지역의 복합문화 센터 공간적 범위는 충청남도 홍성군 광천 읍 광천오거리 183-3. 현재 군 유희시설로 4층 복합문화 센터로 리모델링 예정이다.



[그림 1] 홍성군-광천읍-거점지역

층별	용도	대상지사진
4층	1종 근린 생활시설	
3층	휴게공간	
2층	청소년 공간	
1층	판매시설	

[그림 2] 대상지 사진

광천 읍 주민복지센터에서 진행하는 프로그램들이 다수 있지만 대부분 장년층을 중심으로 운영되고 있으며, 청소년·청년층·노년층 및 귀농·귀촌인, 다문화가정 등의 경우 문화 프로그램 및 활동 공간이 부족하다. 따라서 복합문화 센터는 광천 읍 발전을 위해 지역주민의 다양한 활동과 모임이 자발적으로 발생하도록 독려하는 공간으로 활용될 계획이며, 이를 통한 배후마을 간 주민 교류 촉진을 위한 거점지역으로 계획한다. 리 모델링 및 증축을 통해 부족한 지역공동체 교류공간을 확충하고, 관련 프로그램을 운영함으로써 주민들 간의 관계 속에서 자긍심 향상에 기여할 수 있도록 한다.

#### 3.2. 사례조사

한성1918-부산생활문화센터는 부산 최초의 은행인 한성은행은 최초 1918년 건립되었고, 은행이 철수한 이후 1960년대부터는 상업용으로 사용. 2015년 개인에게 매각돼 철거 위기에 놓였지만, 부산시가 건물을 매입 원형 복원

과 리 모델링 공사를 했다. 3층 규모의 건물로 1층에는 청자 홀, 아트카페, 2층은 교육실, 커뮤니티 룸, 공방, 휴게정원, 3층은 마루방, 음악실, 공유식당, 옥상정원으로 총 10개 공간을 갖추고 있다. 제 2016-1호의 근대건조물이면서 금융도시의 부산을 되짚어볼 수 있는<sup>3)</sup> 복합문화 공간에 걸맞게 다양한 콘텐츠 제공으로 지역문화에 기여하고 있다.



[그림 3] 한성 1918 부산생활문화센터

충남 서산 생활문화센터는 서산 고용복지센터 내에 조성된 서산 생활문화센터는 2014년 하반기 조성된 곳으로 6층 건물 중 6층 일부에 총 면적 263.75㎡로 북 카페, 동아리 실, 공연 전시실로 구성되어 있다. 2014년 9월에 최초로 개관한 생활문화센터로서 주민 동호회의 이용률이 꾸준히 상승하고 있으며, 동호회의 다양한 프로그램을 지원하고 있다. 시설 측면에서도 생활문화센터의 공간 구성을 충실히 반영하였고, 공간 디자인이 우수하여 매력적인 생활문화공간으로 손꼽히고 있다.<sup>4)</sup> 시설 사용자 상호간의 커뮤니티 유발 효과를 거두고 있으며, 동아리 방은 접이식 벽으로 되어 있어 이

를 접어 무대를 확장 할 수 있게 구성되었고 부속 카페는 사용자가 자율적으로 사용할 수 있게 편리하게 되어있다.



[그림 4] 서산 생활문화센터

### 3.3. 복합문화 센터 세부 콘텐츠디자인

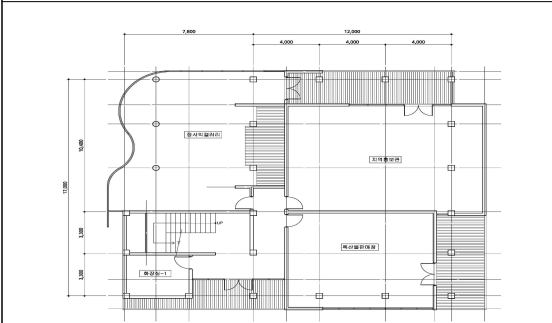
복합문화 센터는 지역주민의 다양한 활동과 모임이 자발적으로 발생하도록 독려하는 공간이다. 주민수요에 따른 설문내용을 바탕으로 거점지역에 있는 광천 주민과 배후마을 간 주민 교류 촉진을 위한 복합문화 공간으로 계획한다. 더 나아가 원동시장을 방문하는 방문객을 위한 공간으로도 활용가능하게 한다. 1층 지역 홍보 관은 지역의 광천 토굴새우젓, 광천 김 이외에 광천지역의 잠재자원에 대한 홍보공간을 조성하고, 지역인적자원인 갤러리를 조성한다. 또한 지역 경제적인 맥락을 이어 지역주민 및 배후마을 주민들의 특산물 판매장을 조성하여 판매 활동 및 교류를 촉진하는 공간으로 조성한다. 2층은 창업 및 동아리 방 구성을 통해 주민 간 취미활동 및 교류활동을 지원하고, 이를 통해 지역주민 경제적 가치를 상승 시킨다. 3층과 4층은 청소년과 노인의 건강증진 실, 체육시설 등 지역민의 커뮤니티를 강화 시키고 다목적 포럼 공간을 통해서 평상시 주민의 역

3) <https://news.busan.go.kr/totalnews01/view?dataNo=62184>

4) <http://www.fnnews.com/news/201602010834447546>

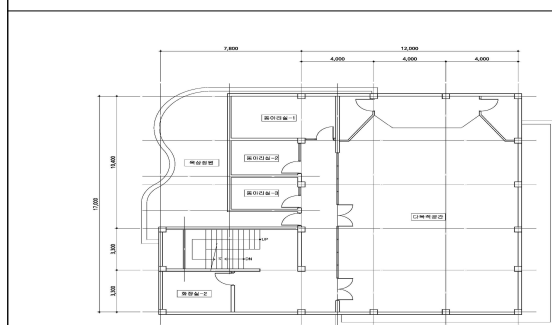
량강화 프로그램을 운영해 복합 문화센터의 지속가능 성장 할 수 있는 콘텐츠를 제공한다.

1층 계획(지역홍보관)



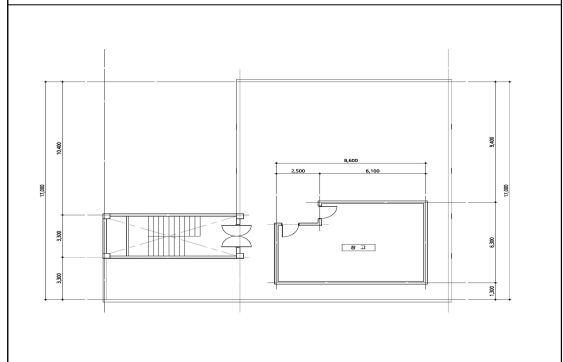
[그림 5] 복합 문화센터 1층 시설 및 콘텐츠 구성

2층 계획(창업 및 동아리 방)



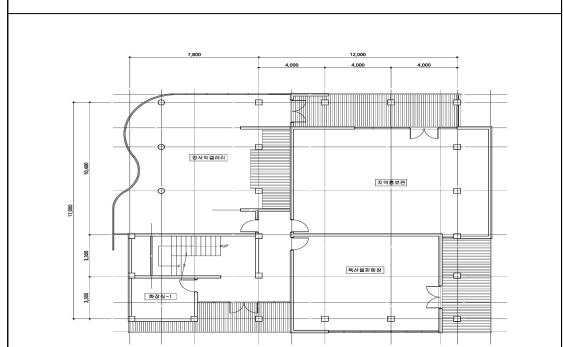
[그림 6] 복합 문화센터 2층 시설 및 콘텐츠 구성

3층 계획(건강 복지 커뮤니티)



[그림 7] 복합 문화센터 3층 시설 및 콘텐츠 구성

4층 계획(체육시설)



[그림 8] 복합 문화센터 4층 시설 및 콘텐츠 구성

### 3.4. 운영관리 계획

운영계획은 첫째, 공공성 원칙으로 사적인 혹은 특수한 동아리 활동이나 주민이익을 위한 공간이 아닌, 가능한 모든 주민이 활용할 수 있는 형태로 운영하며, 지역 공동체 전체의 이익과 의제를 바탕으로 공공적 활용을 원칙으로 운영 둘째, 지역성 원칙으로 단지 문화 활동 그 자체가 목적이 아닌, 이를 매개로 한 지역 공동체 회복의 목적을 가지고 공간을 운영 셋째, 자생 성(지속적) 원칙으로 상업적 용도를 일부 포함하더라도 주민 스스로 운영할 수 있도록 운영한다. 인력운영은 기능유지를 위한 최소한의 상근인력을 배치하되, 가능한 동호회 활동과 상주 강사, 지역주민의 재능기부, 자원 봉사의 연계를 통해 자율적으로 지속가능한 운영 체계를 구축한다. 운영 총괄, 사업개발 및 운영, 네트워킹 및 거점 지원 업무, 시설 유지 관리<sup>5)</sup> 등에 최소한 인력이 필요할 것으로 예상된다. 주민이 적극적으로 참여할 수 있는 실질적인 체험프로그램 개설 및 지역 주민 행복지수 향상을 위한 다양한 문화·복지 프로그램 개발 및 확충 한다. 광천 읍을 거점으로 한 복합문화센터는 주변 배후마을과 외부인 참여를 적극 유도하고 활성화한다. ‘복합문화 센터 추진단’ 또는 ‘복합문화 센터 사무국’을 조직하여 복합 교육 문화 커뮤니티 센터 조성 및 운영을 위해 필요한 수요조사, 워크숍, 교육, 컨설팅, 통합홍보, 평가 및 모니터링, 타 부처(기관) 연계 협력, 전문 인력 파견 및 프로그램 개발 및 보급 등의 지원 업무를 수행 하도록 하고 추진 단 또는 사무국에서 주요 지원업무를 수행하고, 이후 안정기로 접어들면 전국 복합문화 커뮤니티센터 들의 연합회 또는 협의회를 구성하여 이들의 자율적인 네트워킹을 통해 추진될 수 있도록 유도한다.

복합문화 센터의 조직 및 관리는 센터 장을 중심으로 한 상근조직과 지역주민으로 구성된 운영위원회 간의 협력을 통한 조직운영을 하고 관 주도의 일방적 프로그램이 공급되는 문제점을 막고, 지역 주민의 진정한 복합공간으로 거듭나기 위해서는 지역주민과 지역의 생활문화 예술 동호회, 교육시설, 그리고 지역 전문가들

의 운영위원회 참여가 필수적 요소이다.<sup>6)</sup>

## 4. 결론

농촌의 공익적 가치가 주목받으면서 생활에 대한 관심이 높아지면서 농촌에서도 문화혜택에 대한 수요와 관심이 크게 증가하고 있다. 하지만 농촌은 하나의 읍면 내에서도 대다수 마을이 흩어져 있고 읍면 소재지와 의 거리로 인해 농촌 주민들이 동등한 수준의 다양한 문화 콘텐츠를 누리기가 어려운 공간적 특성이 있다. 이러한 특성 때문에 문화 서비스 제공에 한계가 있다. 이러한 환경에서 거점지역 복합문화 센터를 중심으로 주변 배후마을 주민까지 동등한 수준의 문화적 혜택을 받을 수 있게 될 것이다.

본 연구는 거점지역을 중심으로 이전의 번창했던 광천 읍이 보유한 역사 문화 상업기능을 되찾고 거점지역의 복합문화 센터 활성화를 위한 연구 결과로 다음과 같이 정리 될 수 있다.

첫째, 복합문화 센터를 활성화 하기위해서 주민 수요에 의한 콘텐츠를 찾고, 광천 읍을 중심으로 하는 거점지역 과 배후마을 현황을 알아보고 설문을 통해 주민의 니즈를 분석하고 이를 바탕으로 복합문화 센터에서 운영할 콘텐츠를 제시한다.

둘째, 거점지역이 보유한 잠재자원 등을 적용하여 거점 기능을 강화해서 번창했던 지역 활성화를 재현하고 경제, 문화, 복지 등의 여건 및 잠재력 등을 면밀히 분석하여, 이용 한계를 해소하고 거점지역으로서의 파급효과를 확대할 수 있는 방향 및 구체적인 실행방안을 제시한다.

셋째, 배후마을과의 서비스 네트워킹화를 강화하여 거점지역 기능을 강화하면서 배후마을 주민에게도 콘텐츠가 지속적으로 전달될 수 있는 시스템을 유지한다. 거점지역이 가지고 있는 고유문화 및 자원 등을 활용한 콘텐츠를 지속 개발하고 지역의 장점을 부각하고, 약점을 극복할 수 있는 방안을 제시하여 지역발전을 실현하며, 복합문화 센터 색깔을 드러낼 수 있는 개발방향을 설정하여 거점기능을 강화한다.

넷째, 센터의 관리·운영방안을 함께 제시하여

5) 최정석.(2007). 금산군/대한국토·도시계획학회, 금산군 특성화 발전을 위한 전략계획 수립연구.

6) 김혜정.(2017). 커뮤니케이션디자인학회, 패밀리비전 타워 건립을 위한 문화콘텐츠디자인연구.

자발적 상향식 계획의 토대를 마련하고, 지역 커뮤니티 회복을 위한 다양한 교류 프로그램을 도입 발전시킨다. 지속적인 역할 수행을 위한 주민자립형 운영을 하고 주민의 의식변화와 주민의식을 강화해서 향후 복합문화 센터를 지속적으로 이끌 수 있도록 주민 자립형 시스템을 유지한다.

본 연구는 거점지역 여건을 분석하고 문화 복지 인프라 및 인적자원 등을 조사 분석해서 지역의 잠재력을 적극 반영하였고, 대내외적 변화를 파악하기 위한 상위계획 분석과 주민의식 및 수요를 조사함으로써 여건을 종합하여 지역 실정에 맞는 콘텐츠를 도출하고 센터의 공간을 충분히 활용하는 프로그램으로 거점지역 복합문화 센터 콘텐츠 안을 제시하였고 이에 따른 거점지역의 새로운 활성화가 되기를 기대한다.

## 참고문헌

- 이상준외. (2014). 농촌중심지 활성화 정책의 방향과 개선과제. 농어촌지역정책포럼.
- 정도채. (2007). 농어촌 주민 삶의 질 현황과 과제. 보건복지포럼.
- 김현진. (2010). 농촌노인 여가시설 운영 활성화 방안. 대구경북연구원.
- 농림축산식품부. (2016). 농촌지역개발사업 완료지구 활성화 방안 연구.
- 최정석.(2007). 금산군 특성화 발전을 위한 전략계획 수립연구. 대한국토·도시계획학회.
- 농림축산식품부. 지역개발과. (2018). 농촌지역개발 정책추진방향.
- 김혜정.(2017). 패밀리비전 타워 건립을 위한 문화콘텐츠디자인연구. 커뮤니케이션디자인학회연구학회.
- 홍성균.(2017). 농촌 중심지 활성화 예비계획서.
- <http://www.raise.go.kr/ruralplanning>
- <https://news.busan.go.kr>
- <http://www.fnnews.com/news/201602010834447546>
- <http://www.raise.go.kr/ruralplanning/jsp/home>
- <http://www.energydaily.co.kr/news>
- <http://www.wbctv.co.kr/news>
- <http://www.agrinet.co.kr/news>
- <http://www.jeollailbo.com/news>
- <http://www.agrinet.co.kr/news>

