

# 당나라 시대를 배경으로 한 <장안 12시진> 드라마 복식 분석

Costume Analysis of TV Play "The Longest Day  
In Chang'an" in the Background of Tang Dynasty

## 주저자

우해양 (Yu, Haiyang), oceanbabyyyy@gmail.com

단국대학교 패션산업융합디자인 대학원 석·박사 통합과정  
MA-Ph.D Integrated of Dankook University

## 공동저자

윤지영 (Youn, Jiyoung), 1201youn@hanmail.net

단국대학교 패션산업디자인과 초빙교수  
Visiting professor of Dankook University

## 교신저자

김현주 (Kim, Hyunjoo) hyunjookim@dankook.ac.kr

단국대학교 패션산업디자인과 부교수 / 단국대학교 부설 융합디자인연구소장  
Associate professor of Dankook University

투고일	2020.03.06	심사일	2020.04.24	게재확정일	2020.04.27
-----	------------	-----	------------	-------	------------

# 당나라 시대를 배경으로 한 <장안 12시진> 드라마 복식 분석

## Costume Analysis of TV Play "The Longest Day In Chang'an" in the Background of Tang Dynasty

### 목 차

1. 서론
    - 1-1. 연구목적 및 배경
    - 1-2. 연구방법 및 범위
  2. 이론적 배경
    - 2-1. 당나라 복식의 문화 및 조형
    - 2-2. <장안 12시진>의 등장인물 소개
  3. <장안 12시진> 등장인물 복식 분석
    - 3-1. 형태
    - 3-2. 색채
    - 3-3. 머리장식
    - 3-4. 메이크업
  4. <장안 12시진> 등장인물의 복식 특성
    - 4-1. 전통적 내러티브를 통한 디자인 계승
    - 4-2. 조형 색채 변화를 통한 캐릭터 상징 발현
    - 4-3. 전통 요소를 차용한 형태의 재구성
    - 4-4. 절제를 통한 동양적 예술 심미
  5. 결론
- 참고문헌

### Abstract

This study is aimed at drawing formative characteristics and meanings by studying the doubles of the "The Longest Day In Chang'an" drama set in the Tang Dynasty. This is meaningful in deepening the understanding of drama through an in-depth analysis of doubles

and exploring the meaning and artistic value of doubles today. The method of this study began with the exploration of the theoretical background on the history and cultural reproduction of the Tang Dynasty, and classified and analyzed the images of the main characters in "The Longest Day In Chang'an" by pattern, color, headgear, and make-up, which is a formative element. The results of the study were derived by analyzing the case studies of 14 characters. First, it is design succession through traditional narratives, second, character symbolization through color change, third, reconstruction of traditional elements, fourth, and Oriental artistic aesthetic through moderation. Through this, we visualized the culture of doubles of the time, combined with modern sensibilities, and expressed the fashion and cultural implications of the Tang Dynasty. We look forward to further research of historical doubles culture from a more diverse perspective.

**keyword**

Tang Dynasty Costumes, Drama, Pattern, Color, Headgear, Makeup

**논문요약**

본 연구는 당나라를 배경으로 한 <장안 12시진> 드라마의 복식을 연구하여, 조형적 특성과 의미 도출을 목적으로 한다. 이는 복식에 대한 심층적인 분석을 통해 드라마에 대한 이해를 깊게 하고 오늘날 복식이 갖는 의미 및 예술적 가치를 탐구하는데 그 의의가 있다. 본 연구의 방법은 당나라 역사와 문화 복식에 관한 이론적 배경의 탐구를 시작으로, <장안 12시진>에 등장하는 주요 인물들의 복식을 조형적 요소인 형태, 색채, 머리장식, 메이크업으로 분류하고 분석하였다. 연구결과는 14명의 등장인물 복식의 사례 분석을 통하여 특성과 의미를 도출하였다. 첫째, 전통적 내러티브를 통한 디자인 계승, 둘째, 색채 변화를 통한 캐릭터 상징 발현, 셋째, 전통 요소를 차용한 형태의 재구성, 넷째, 절제를 통한 동양의 예술적 심미이다. 이를 통해 당대의 복식문화를 시각화하고, 현대적 감성과 결합하여 당나라의 패션 문화적 함의를 표현하였다. 향후 더 다양한 관점에서 역사별 복식문화의 연구가 이루어지기를 기대하는 바이다.

**주제어**

당나라 복식, 드라마, 형태, 색채, 머리장식, 메이크업

**1. 서론**

1-1. 연구목적 및 배경

중국 고대 복식은 중국의 역사와 문화를 이끄는 중요한 구성 중 하나이다. 중국의 복식문화는 몸을 가리는 것과 추위를 막아주는 실용적인 기능에서 생명의 개체를 보여주는 심미적 취향과 가치의 표현으로 발전하고 있다<sup>1)</sup>. 중국 고대 봉건사회의 문명이 발전하고

보완되면서 복식은 민족과 사회의식의 한 축이 되었다. 또한 중국 고대 복식문화의 발전과 변천은 각 왕조의 물질문명의 상호 통합과 중국 고대인들의 정신문명의 내포를 보여 준다<sup>2)</sup>.

당나라(기원 616년~기원 907년)는 중국 봉건사회의 전성기로, 복식문화가 중요한 역사적 위치를 차지한다. 당나라 복식은 서역(西域), 서북(西北) 및 중원(中原)

문화의 삼자를 융합하여 당나라 민족의 특색을 지니면서도 다양한 복식을 발전시켰다. 이에 당나라 복식은 중국 복식문화를 계승하고 개척하는 지위와 역할을 거쳐, 세계 패션 문화의 역사적 가치와 의미를 지닌다.

2019년 방영된 <장안 12시진> 드라마의 코스튬 디자이너들은 역사문헌과 박물관 유물을 대거 연구해 캐릭터에 맞게 당나라 복식의 특징을 사실적으로 재현하였다<sup>3)</sup>. 이 드라마는 당현종(唐玄宗, 기원 685년 9월 8일-기원 762년 5월 3일) 당시 당나라의 수도였던 장안(长安)<sup>4)</sup>을 시대적 배경으로 한 이야기이다. <장안 12시진>은 유쿠(优酷)<sup>5)</sup> 동영상에 방영된 이래 가장 좋은 평점을 받았고, 포우반(豆瓣)<sup>6)</sup>의 평점은 8.6점으로 2019년 중국 드라마 중 가장 평점이 높은 사극이다. 앞서 언급한 바와 같이, 당나라 시대 복식은 그 문화적 다채로움에 있어서 연구할 가치가 크기에 지금까지 많은 연구가 진행되었다.(류염, 2010; 학나, 2018; 장서, 2013), 중국에서도 다수의 연구자들이 당나라 복식의 형태와 문양, 색채 및 머리장식에 대한 연구를 진행하였다.(龚维超, 周姣姣, 2018; 贾旭, 2019; 愈嘉颖, 周怡, 2019; 黄婷, 2017; 石历丽, 2016; 钟瑜, 吴咏蔚, 2015). 이처럼 당나라 복식은 많은 연구자들에게 다각도로 연구되었음을 알 수 있으며, 드라마나 영화를 통한 현대적 복식 분석 연구 또한 다수가 나타나고 있다. 그러나 최근 복식 고증에서 큰 호평을 받고 있는 <장안 12시진>의 캐릭터들을 바탕으로 한 현대적 시각의 복식 분석은 진행된 바 없다.

따라서 본 연구는 당나라를 배경으로 한 <장안12시진> 드라마 속 주요 인물의 복식을 연구하여, 조형적 특성과 의미 도출을 목적으로 한다. 이는 복식에 대한 심층적인 분석을 통해 시청자들의 드라마에 대한 이해를 깊게 하고 오늘날 드라마에서 복식이 갖는 의미 및 예술적 가치를 탐구하는데 그 의의가 있다. 또한 이 연구는 중국 전통 문화와 당나라 복식 연구자를 위한 기초적인 참고 자료로 제공될 수 있을 것이다.

## 1-2. 연구방법 및 범위

본 연구방법은 이론적 배경의 문헌 연구와 드라마 등장인물의 복식 이미지 분석을 통한 실증 연구를 병행하였다. 이론적 배경은 관련 선행연구인 학술지, 학위논문과 단행본, 역사채널, 온라인 문헌 자료를 활용

하여 당나라 문화와 복식의 개념을 확립하였다. 분석할 대상은 드라마 <장안12시진>에 등장하는 주요 인물들 남자 7명, 여자 7명의 총 14인이다. 이들의 드라마 포스터 이미지와 다수의 당나라 역사 유물 등을 관련 온라인 자료로 수집하였고, 각각 당나라 역사 자료와 비교하였다. 분석기준은 <장안 12시진> 주요복식의 조형적 요소인 형태, 색채, 머리장식, 메이크업으로 분류하였다. 분석방법의 기준은 등장인물 개별 복식의 아이템별 형태의 조형적 특징과 세부구조를 나누어 분석하고 특징을 살펴보았다. 이를 통해 드라마에 나오는 당나라 전통 복식에 대한 이해의 발판을 넓히고 현대적으로 재해석한 특성과 가치를 도출하고자 한다.

## 2. 이론적 배경

### 2-1. 당나라 복식의 문화 및 조형

당나라 복식 제도는 전대를 전승하고 이국적인 요소를 많이 흡수하여, 새롭게 문화적인 특징을 파생하였다. 당나라 복식의 종류는 공복(公服), 상복(常服), 포삼(袍衫), 반팔(半臂), 유군(襦裙), 피백(披帛) 등이 있으며, 장식은 도롱이(幞头), 타월(巾子), 관(鹖冠), 혁대(革带) 등이 있다<sup>7)</sup>.

당나라 시기는 정치의 안정과 경제의 발전을 통해 복식 문화의 번영을 가져왔다. 이에 주나라(周朝, 기원전1046년-기원전256년), 한나라(汉朝, 기원전202년-8년, 23년-220년), 위나라(魏朝, 386년-534년)가 제대로 갖추지 못했던 복식제도가 당나라에 이르러 완성되었고, 당나라에서 송나라(宋朝, 960년-1279년)와 명나라(明朝, 1368년-1644년)로 계승되었다. 당나라는 외래문화에 대해 개방 정책을 실시하였고, 이 시기 복식문화는 외래복식의 문화적 특징(예를 들어 호복(胡服), 서역 소수민족과 중앙아시아 지역, 페르시아 등의 복식문화)을 많이 융합하게 되었으며, 당나라 특유의 복식문명 속성을 형성하게 되었다. 당나라 초기의 경제는 수공업이 급속히 발전하였고, 특히 양잠산업이 발달하였다. 당나라의 방직물은 비단을 위주로 하고 있으며, 종류로는 촉금(蜀锦), 능(綾), 나(罗), 모시(夏布) 등이 있다.

비단은 실크로드(丝绸之路)를 통해 주변 다른 나라에 판매되었고, 당대의 경제 발전을 이끌었다<sup>8)</sup>. 또 당

<표 1> 장안 12시진 등장인물

주역							
	장소경(张小敬)	이필(李必)	용파(龙波)	요여능(姚汝能)	서빈(徐宾)	원재(元载)	리용기(李隆基)
기본 소개	장안성의 불량수(不良帅), 범인을 체포하는 업무를 수행	정안사(静安司)의 사승(司丞), 정안사의 다른 관리들을 선도	장안성을 위협하는 인물. 늑위(狼卫)의 지도자	드라마 속 4품 관리 정안사 근무	정안사의 문서와 책 관리자	8품 관리, 출세에 눈이 먼 인물	황제. 그는 말년에 간신을 신임하여, 장안성을 위기에 넣음
주역							
	문염(文染)	딩둥이(丁瞳儿)	요장(鱼肠)	단기(檀棋)	허학자(许鹤子)	왕온수(王韞秀)	양옥환(杨玉环)
기본 소개	간신에게 모함을 당해 죽은 아버지로 인해 장안성을 원망	청루 여자, 용파와 아는 사이.	용파의 협력자. 용파를 위해 남장을 하였음	이필의 유능한 협력자	청루 여자	하서절도사(河西节度使) 2품 관리 왕충사(王忠嗣)의 딸	리용기가 가장 총애하는 귀비

나라 초기 정치는 ‘균전제도(均田制度)’의 토지 분배와 ‘조용조달(组庸制度)’의 노역제도가 실시되면서 정관연간(627년-648년)과 개원연간(713년-741년) 두 단계를 거쳐 당나라 경제가 크게 발전했다<sup>9)</sup>. 당나라 경제의 상승은 사람들의 생활 습관에 직접적인 영향을 주어 의복이 상당히 사치스러워졌다. 이와 같은 현상은 당나라의 전성기 때부터 당나라 말기까지 모든 계층에서 지속적인 흐름으로 이어져왔다.

## 2-2. <장안 12시진>의 등장인물 소개

<장안 12시진>에 나오는 주요 인물들은 총 14명이며, 그 중 남성 7명, 여성 7명이다. 위에 <표 1>은 주요 등장인물 및 캐릭터 소개를 정리한 것이다. 이 드라마의 스토리는 상원절(上元节) 전야의 장안성(长安城)에서 시작된다. 장안성에 자객들이 몰래 들어가고, 주인공 장소경(张小敬)이 소년천재 이필(李必)과 함께 12시간 이내에 장안성 도시의 위험을 해결하는 내용을 담고 있다. 드라마 전편은 과거를 배경으로 혁신적인 탐정물과 같은 구조와 인물 관계 설정을 구사하였고, 과거와 현대가 접점하고 있는 매력적인 스토리라인을 설정하였다. 이러한 혁신적 스토리텔링과 함께 캐릭터 의상 스타일링, 그리고 디테일이 시청자들에게 풍부한 심미적 체험을 선사하고 있어, 이에 따른 대중 문화적 가치가 매우 높음을 알 수 있다.

## 3. <장안 12시진> 등장인물 복식 분석

### 3-1. 형태








<장안 12시진>에서 남성 의복은 도복(道服)과 호복(胡服), 포삼(袍衫)의 형태로 나타났다<표 2>. 도복은 안사승의 관직과 동시에 수도자의 신분 캐릭터를 맡은 이필의 의복이다. 극중에서 그는 도교의 생활습관을 따르고 도가의 도복을 입고 있다. 복식의 세부형태는 상호(上褙), 하군(下裙), 외첩비(外罩披) 세 부분으로 구성되어 있다. 남성 의복인 도복 상호는 마로 만든 두루마기를 말하며, 하군은 허리 아래를 두른 치마이며, 외첩비는 어깨에 걸친 옷(창의 鬃衣)이다<sup>11)</sup>. 이러한 형태 구조는 당나라 도교의 기본적인 복식의제이다.

특히, <장안 12시진>의 복식의 형태 중 호복은 수많은 남성 캐릭터들이 입고 등장하였으며 외래문화의 영향을 받은 서민들의 일상복식이다. 극중 주요 남성 캐릭터인 ‘용파’도 소수민족의 호복을 입었다. 호복은 상하일체인 체복으로, 가장 큰 특징은 옷자락의 대칭, 그리고 좁은 소매부리이다. 남성복식 중 포삼은 관복(난포)과 최과포(缺胯袍), 용포 등 세 가지 형태로 찾아볼 수 있다<sup>12)</sup>. 포삼은 상하일체인 체복으로, 옷깃은 동그랗고 비공식적인 자리에 있을 때 단추를 풀어서 네크라인이 자연스럽게 양쪽에 늘어져 있다. 그리고 드라마

<표 3> <장안 12시진> 여성복 형태

복식 형태	도복	호복	제흉유근			남장여성(포삼)	무용복
등장 인물	 양옥환	 요장	 문염	 왕운수	 딩동이	 단기	 허학자
특징	-도가의 도복 -복식 형태는 상허, 하군, 외첩비 3부분으로 구성	-창작식 호복. -어깨와 가슴, 하반신을 메탈릭한 질감의 갑옷으로 장식	-짧은 상의와 긴 치마, 피백의 세 부분으로 구성 형태는 여성 몸매 실루엣을 가림			-남자 포삼을 입고, 남장을 함	-넓은 소매의 상의, 긴 치마, 술, 피백 등 4부분으로 구성

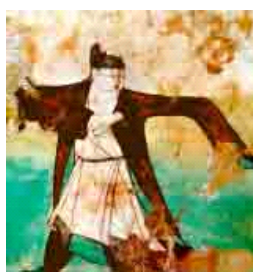
<표 2> <장안 12시진> 남성복 형태

복식 형태	도복	호복	포삼				
			관복 / 난포	최과포	용포		
등장 인물	 이필	 용파	 요여능	 서빈	 원재	 장소경	 리용기
특징	-도가의 도복 -복식 형태는 상허 하군, 외첩비 세 부분 구성	-소수민족 복식 -상하일체 체복 대칭적인 옷자락, 좁은 소매로 구성	-당나라의 관원 복식 -상하일체인 체복으로 네크라인을 양 옆으로 늘어뜨릴 수 있음 -옷깃은 원형임		-하반신 트임의 포삼 -당나라 군인의 복식 형태	-당나라 황제의 전속 복식	

속 '리용기'가 입은 용포는 다른 관리인 남성 캐릭터 중에 '요여능', '서빈', '원재'가 입은 관복과 색채는 다르지만, 형태는 동일하다.



<그림 1> 당나라 보삼 인형. 경성현박물관 (그림출처: [https://m.fengniao.com/thread/2465386\\_2.html](https://m.fengniao.com/thread/2465386_2.html))



<그림 2> 최과포. 돈황 막고굴 15굴 벽화 (국소) (그림출처: <https://www.douban.com/note/303151044/?cid=35414751>)

하반신 트임의 포삼은 '최과포'라고 불리며 이는 당나라 군인들의 대표적인 복식형태이기에 군인의 캐릭터인 장소경이 착용하였다. 위에 <표 2>는 <장안 12시진>의 남성복 형태와 각 특징을 등장인물별로 정리한 것이다.

<장안 12시진>에서 여성 캐릭터의 주요복식은 도복, 호복, 제흉유근(齊胸襦裙), 남장여성(女扮男装)복, 무용복으로 나타났으며, 위의 <표 3>으로 정리하였다. 이러한 형태는 당나라의 여성들이 주로 착용했던 복식이다<sup>13)</sup>. 여성복식의 도복은 상허, 하군, 외첩비 세 부분으로 구성되어 있으며, 남성 도복과 동일하다. 드라마 속 여성 '양옥환'의 캐릭터는 도교인으로 남성 '이필'과 동일한 구성의 도복을 착용하였으나, 여성적 실루엣을

더 부각시켰음을 알 수 있었다. 극 중 여성 호복은 기본적인 전통 호복의 형태 구성을 기본으로 하고, 캐릭터 설정을 조합하여 새로 디자인 된 것이다. 재해석된 호복의 특징은 전통 호복의 형태에 어깨와 가슴, 하반신을 메탈릭한 소재로 갑옷 장식을 하였다. 따라서 극 중 남성 호복은 전통 호복의 형태를 재현하였고, 여성 호복은 전통과 미래의 조합을 통해 당나라 복식의 현대적 재해석을 시도함에 있어 그 차이를 알 수 있다.

제홍유군 복식은 드라마에서 여성 캐릭터의 의상을 다양하게 표현하는데 기여한다. 제홍유군은 짧은 상의와 긴 치마, 피백(披帛)의 세 부분으로 구성되어 있는데, 이러한 복식 형태는 여성의 실루엣을 가리는 동시에 신비감을 불러일으킨다. 드라마의 주요인물인 ‘문염’, ‘왕온수’, ‘딩동이’는 남성복식과 동일한 복식을 주로 착용하는 다른 여성 캐릭터들에 비해 화려한 여성미와 다채로움을 나타내는 제홍유군을 입고 등장한다. 드라마에서 ‘단기’는 여성 캐릭터이지만 남장을 위해 남자 포삼을 입었는데, 형태구성은 남성과 동일하지만, 전체적인 실루엣은 남성의 포삼보다 부드럽고, 색채 또한 밝게 나타나고 있다. 극중 무용복은 ‘허학자’ 캐릭터의 복식으로 넓은 소매의 상의, 긴 치마, 술, 피백 등 4부분으로 구성되어 있으며, 제홍유군과 달리 여성의 S라인을 더욱 돋보이게 하였다.

위와 같은 분석을 통해 <장안 12시진>의 복식 형태는 당나라의 미적 감각을 존중하고 있음을 알 수 있다. 전통 복식 형태는 특정 시기 민족적 성격을 나타내는데, 당나라는 외래 문화의 흡수와 본토 문화의 전통을 모두 중시하였기에 그에 따른 복식 형태의 종류가 많았다. 본 드라마의 14인 캐릭터 복식은 당나라의 주요 복식 형태를 대부분 재현했으며, 형태적 다양성을 드러내는 동시에 역사적 기록의 부합 및 문화적 특징을 재해석하였다. 특히 여성 복식 제홍유군의 디자인은 구성요소의 복잡성과 색채의 화려함과는 달리 착용하였을 때 느껴지는 단백한 동양의 미가 당나라의 특색과 잘 어우러져 있다. 일방적인 화려한 효과를 추구하는 기존 사극에 비해 <장안 12시진>의 복식 형태는 화려한 표상을 추구하지 않고 전통 형태와 디테일에 중심을 두고, 질감과 스타일에 있어 당나라 복식의 소박한 미적 감각을 재현하였다.



<그림 3> 제홍유군.  
당나라 <도련도>(국소)  
(그림출처: <https://baike.baidu.com/item/搗练图/1892239?fr=aladdin>)



<그림 4> 남장여성 장희태자 이현묘벽화(국소)  
(그림출처: [http://news.ifeng.com/history/3/wenhua/200811/1126\\_2667\\_89594\\_2.shtml](http://news.ifeng.com/history/3/wenhua/200811/1126_2667_89594_2.shtml))

### 3-2. 색채

드라마 주요 남성 복식의 색채는 도복인 상호와 하군은 흰색이고, 외첩비는 청색이다. 여성 복식의 도복인 상호는 연보라이고, 하군과 외첩비는 연노랑이다. 도복은 형태에 있어 남성, 여성이 동일하지만, 남성의 색채는 무채색과 한색계열이 주로 사용되었고, 여성은 난색계열이 사용됨을 알 수 있다. 도사의 7등급 중 상위 5등급인 도복의 색채는 보라색, 검은색, 노란색, 청색, 빨간색 순으로 나타났다. 극 중 남성 캐릭터 ‘이필’과 여성 캐릭터 ‘양옥환’의 도교 신분 등급은 소개되지 않았지만, 그들의 도복 색상으로 신분을 추측할 수 있다. 또한, 도복 가운데 흰색과 청색을 섞어 주인공 ‘이필’ 특유의 세련되고 정직한 캐릭터에 맞게 표현하였다. 남성 복식 호복의 색채는 보라색이고, 여성 복식의 호복은 검은색이었다. 여기에서 보라색은 담력과 용기를 의미하는 동시에 신비로운 상징성을 지니며, 극 중 ‘용파’의 캐릭터를 돋보이게 한다. ‘요장’은 드라마에서 킬러(killer)로 등장하며, 죽음과 죄악을 상징하는 검은색으로 캐릭터의 특성을 내포한다. 남성 복식 중 관복은 품계마다 다른 색채를 나타내고 있다. 당나라 관복 색채 등급 제도에<sup>14)</sup> 따르면 4품 관복은 붉은색, 8품 관복은 진한 청색으로 드라마 속 4품 관리인 ‘요여능’과 8품 관리인 ‘서빈’, ‘원재’의 관복은 전통적 고증에 맞게 제작되었다. 이처럼 드라마 속 관원들의 색채 디자인은 근엄함을 살리면서도 다양한 시각 변화를 만들어 내고 있다. 포삼의 한 형태인 최과포는 짙은 남색으로 ‘장소경’의 정직하고 결단력 있는 캐릭터의 성격을 컬러로 나타내고 있다. 남성복식 용포의 황금색은 황제의 색으로 국가 최고 권력을 상징한다.

여성 복식의 색채는 주로 제휴유군에서 다양함을 찾을 수 있었는데, 노란색 상의와 자주색 긴 치마에 붉은 피백을 착용한 '문염'과 붉은색과 파란색으로 매치한 '왕온수'의 의상 및 빨간색과 초록색으로 보색대비를 준 '딩동이'의 의상이 그 사례이다. 앞서 언급한 세 캐릭터의 복식 컬러는 모두 차갑고 따뜻한 색상 대조를 이루어 화면을 균형 있게 표현하였다. 한편, 여성 캐릭터 '단기'가 입은 녹색 블라우스는 남성 캐릭터들이 입은 셔츠의 색채와 비교할 시 채도가 높음을 알 수 있다. '단기'의 복식은 남성복이지만 컬러 매치를 통해 여성적인 면을 부각하였다. 여성 복식 무용복은 빨간색과 녹색의 보색대비로 드라마에 나오는 제휴유군의 색채 구성과 동일함을 알 수 있다.

이처럼 <장안 12시진> 14인 주인공의 복식 색채는 중국 전통 색채를 기본으로 하였음을 알 수 있었다. 예를 들어 7명 남성 캐릭터의 복식 색채는 당나라 관리들의 복식 색채와 도교문화에서 영감을 얻고, 전통 문화의 고전미와 융합시켰다. 색채를 통하여 남자 캐릭터의 신분과 지위를 나타내는 동시에 드라마의 예술적 감각도 향상시켰다.

드라마 속 복식의 색상 매치는 드라마의 시대적 배경, 줄거리 및 특징과 그 당시의 문화 등 여러 측면을 고려할 뿐만 아니라 캐릭터의 성격과 감정 변화를 따르며, 명암의 변화와 색조의 배합을 운용하며, 14명의 캐릭터 복식 색채의 예술성과 스타일화를 나타내었다. 시각적 효과는 여성 캐릭터 7명의 복식 색채에 다양성과 비중을 더 두고 있으며, 단일 색상과 보색 등의 조화로 서로 어우러져 전체적인 색채 변화가 밝고 여성적인 미감을 주기에 알맞다.

### 3-3. 머리장식

드라마 속 머리장식의 종류는 다양하며, 연화관(蓮花冠), 자오잠(子午簪), 복두(幘頭), 비녀(髮簪), 공작새관(孔雀羽冠), 금속공작새보요(金屬孔雀步搖), 꽃장식(花飾), 화전(花鈿), 금속 빗(金屬梳子), 보석을 박은 보요(步搖), 꽃, 조화관(花冠)이 있다. 남성 캐릭터 '이필'과 여성 캐릭터 '양옥환'은 드라마 속에서 도교의 정체성을 지닌 캐릭터이다. 이들의 머리장식 디자인은 도교의 전통 머리장식의 특징을 따라 연화관과 자오잠이 사용되었다. '삼동법복과계문(三洞法服科戒文)<sup>15)</sup>'의 도사관

식 규정에 따르면 화관고는 직급 도사만 착용할 수 있으며, 자오잠은 상투(髮髻)와 연화관을 고정하는 데 쓰인다. '이필'의 연화관과 자오잠은 모두 옥으로 제작되었으며 '양옥환'은 황실귀족의 신분으로서 금속 재질을 사용하였다. 머리 장식 복두는 드라마에서 대부분의 남성 캐릭터들이 착용하였다. 예를 들면 '장소경', '요여능', '서빈', '원재', '리용기'가 착용한 복두는 수나라(隋朝)와 당나라 남자가 보편적으로 착용하는 일종의 검은 머리장식이다<sup>16)</sup>. 특히 극중 남성이 착용한 복두는 당나라 때 출토된 복두 유물과 동일하다. 극중 복두를 머리에 묶은 두 개의 끈을 복두발(幘頭脚)이라고 하는데 복두발은 매듭을 지어 모자 양쪽에 장식으로 내릴 수 있다. 머리장식 비녀는 상투를 고정시키는 역할을 하였으며, '용파', '문염', '단기' 등이 극 중 착용하였다. 또한, 당나라 시대에는 남녀 공용의 머리장식을 사용했고, 간결한 디자인으로 서민적인 특성을 지녔다. 이와는 반대로 공작새관과 금속공작보요는 드라마 중 가장 화려한 머리장식으로 장안에서 유명한 청루여성인 '허학자'의 캐릭터를 상징적으로 나타내고 있다. 여성 캐릭터를 중심으로 본다면 '딩동이'의 머리장식은 꽃장식, 금속 빗, 보석을 박은 보요를 사용하여 화려한 여성의 스타일을 강조하였다. 특히 이 시기(성당과 만당 시기)에는 활짝 만개한 꽃으로 머리 장식을 하는 것이 유행이었다. 여성 캐릭터 '왕온수'의 머리 장식은 금속 재질의 조화관을 사용했는데, 극 중 배경은 성당 시대이기 때문에 드라마에서 조화관을 사용한 것은 고증과 다소 동떨어지는 경우라고 볼 수 있다.



<그림 6> 연화관과 자오잠.  
1970년 장수성 우현  
영암산 피원묘  
출토. 난징박물관.  
(그림출처: <https://www.duitang.com/blog/?id=288209430>)



<그림 7> 복두.  
<괭국부인유춘도> 당나라.  
랴오닝성박물관 (국소).  
(그림출처: <https://baike.baidu.com/item/驪國夫人游春圖/1164898?fr=aladdin>)

이처럼 머리장식의 디자인은 당나라 복식 자료를 통해 대부분 재현되었지만, 동일한 재질로 완벽한 고증은

불가능하였다. 하지만 당나라의 고전미와 화려한 색채 및 형태의 특징은 잘 전달되었고, 극 중 캐릭터의 신분 지위에 대한 암시와 화면의 시각적 영상미는 뛰어난을 알 수 있다.



<그림 8> 당나라 꽃장식. <잠화사녀도> 라오닝성박물관(국소) (그림출처:https://baike.baidu.com/item/簪花仕女图)



<그림 9> 당나라 금속 빗. 광둥성박물관 (그림출처:https://www.duitang.com/blog/?id=866616179)



<그림 10> 당나라 조화관. 베이징 국립박물관. (그림출처:http://www.mafengwo.cn/i/5532045.html)

### 3-4. 메이크업

<장안 12시진>에 나오는 남성 캐릭터의 메이크업은 뚜렷한 특징이 없고, 반면 여성 캐릭터에는 다양한 메이크업으로 변화를 꾀하고 있다. 실제로 당나라 시대에 여성 메이크업의 방법은 매우 다채로운 편이었다. 다음의 <표 4>에 따르면 당나라 여성 메이크업의 기본적인 특징은 베이스 메이크업을 매우 희게 한 편이고, 이마에 화전(花鈿)을 붙이고, 양 볼에 화사하게 블러셔를 한 후에 면엽(面靨)을 붙이고, 다홍색으로 입술을 칠한 것이다.

드라마 속 메이크업 중 여성 캐릭터들의 이마에 화전을 붙이는 것은 당나라 여성 메이크업의 특징과 유사하지만, 메이크업 기법 중에서 면엽(面靨)과 사홍(斜紅)은 빠져 있다. 이는 드라마의 현대적 재해석에 있어 심미적이고 상징적인 요소를 강조한 경우이다. 극중 여성 캐릭터의 베이스 메이크업, 눈썹의 모양, 입술의 색채는 배우의 이목구비와 이미지에 맞게 현대적으로 재디자인되어 전체적으로 자연스럽게 현대인의 미적 감성에 잘 어울린다고 볼 수 있다. 현대 드라마와 영화의 전통 복식 재현은 현대인의 미적 수요에 따라 적당한 예술 가공이 들어간다. <장안 12시진>은 이와 같은 고증과 재해석의 조화로우름을 통해 현대 드라마 예술과 전통 문화의 소통 근간을 마련하고 있다.

<표 4> 당나라 여성 메이크업

①	②	③	④	⑤	⑥	⑦
분	연지	눈썹	화전	면靨	사홍	입지

## 4. <장안 12시진> 등장인물의 복식 특성

상기 분석을 통한 <장안 12시진> 14명 주인공 복식의 기본 특징을 정리하면 다음과 같다.

<표 5> <장안12시진>에 14명 주인공의 복식 기본 특징

인물	형태	색채	머리장식	화장
이필	도복	화이트, 블루	연화관, 자오잠	--
	도교 복식 제도 전통복식	캐릭터 상징	도교 복식 제도	
	양옥환	재현 우아함 예술성	바이올렛, 옐로우	연화관, 자오잠
캐릭터 상징		도교 복식 제도		
용파	호복	지주색	비녀	--
	-신원 설정 기능	캐릭터상징	남녀 공용 머리장식	
요장	-호복 기본 형태	블랙	--	--
		캐릭터상징		
요여능	포삼 관복	붉은색	복두	--
	당나라 관복 제도	당나라 관복 제도	전통복식 재현	
서빈	당나라 관복 제도 -전통복식재현	청색	복두	--
		당나라 관복 제도	전통복식 재현	
원재	최과포	청색	복두	--
		당나라 관복 제도	전통복식 재현	
장소경	최과포	청색	복두	--
	당나라 관복 제도 -전통복식재현	당나라 관복 제도	전통복식 재현	
리용기	용포	노란색	복두	--
	당나라 관복 제도 -전통복식재현	당나라 관복 제도	전통복식 재현	

문염	제휴유근	노랑, 보라, 빨강	비녀	--
	-보편적인 여장	색채변화 캐릭터구현	전통복식 재현	
왕온수	-예술적인 엔터테인먼트 트성	레드, 블루	조화관	화전
	-스토리지 필요	색채변화 캐릭터구현	전통복식 재현	-단일기법 -예술성
당동이		레드, 그린	꽃장식, 빗, 보요	화전
		색채변화 캐릭터구현	현대적 재해석	-단일기법 -예술성
단기	남장여성	녹색	비녀	--
	-보편적인 여장 -예술적인	색채변화 캐릭터구현	전통복식 재현	
허학자	무용복	레드, 그린	공작새관, 공작보요	화전
	-보편적인 여장 -예술적인	색채변화 캐릭터구현	전통복식 재현	-단일기법 -예술성

첫째, 복식 형태는 당나라 시대를 배경으로 한 드라마인 <장안 12시진>의 14명의 주요 배역들의 복식디자인으로 당나라 문헌자료, 출토 유물 및 당나라 명화를 참조하여 고증하였다. 이를 토대로 드라마 속 남성 캐릭터 ‘이필’과 여성 캐릭터 ‘양옥환’의 복식 형태는 모두 도교복식 제도에 따라 디자인 되었다. 남성 캐릭터 ‘요여능’, ‘서빈’, ‘원재’, ‘장소경’, ‘리용기’의 포삼은 전통 포삼 형태에 부합한다. 즉, 기본 복식 형태는 포삼이며 색상으로 신분을 구분하였다. 남성 캐릭터 ‘용파’와 여성 캐릭터 ‘요장’은 소수민족 캐릭터로 복식 디자인 역시 호복의 기본 형태 특성에 맞게 만들어졌다. 또한, 극 중에 나오는 제휴유근, 남장여장, 무용복 등 세 가지 여성 복식 형태는 당나라에서 일반적으로 볼 수 있었던 여성복식이다.

둘째, 해당 드라마의 복식 색채는 다양한 조화와 대비를 통하여 캐릭터의 특성을 강조하였다. 예를 들어, 두 도교 캐릭터(이필, 양옥환)의 도복 색채는 흰색과 청색, 보라색과 노랑색이다. 이 두 가지 복식은 우아하고 고급스러운 비주얼을 더해 각각의 캐릭터를 완성하는 동시에 시각적 화려함을 배가시키는 역할을 하였다. 한편, 4명의 당나라 남성 관원 ‘요여능’, ‘서빈’, ‘원재’, ‘장소경’과 황제 ‘리용기’가 입은 복식은 모두 당나라 전통 관복에 해당하고, 색채의 사용에 있어서는 당나라 복식제도를 완벽하게 고증하고 재현하였다. 남성 캐릭터 ‘용파’와 여성 캐릭터 ‘요장’의 호복 색채는 역사적 자료를 참고하지 않았지만, 보라색과 검은색의 호복 색

채는 각 캐릭터의 성격에 따른 설정으로 나타난다. 즉, 신비로움을 연상시키는 보라색과 악을 상징하는 검은색으로 각 인물의 성격을 상징하고 있다. 드라마 속 제휴유근과 무용복은 색채 대비 효과를 사용하여 화려한 당나라 여성의 복식 색채를 보여줌과 동시에 각 캐릭터의 성격을 암시하는 예술적 시각 효과를 나타내고 있다. 또한, ‘단기’의 여성 캐릭터는 극중 남장여자로, 남성복과는 다른 색상인 그린 계열로 여성스러움을 표현하였다. 이와 같이 색채를 통하여 다양한 캐릭터의 심리 변화 및 특성을 어필하고 있다.

셋째, 머리장식은 계급에 따른 차이가 있었다. 남성 캐릭터 ‘이필’과 여성 캐릭터 ‘양옥환’은 도교의 높은 등급 도사들만 착용 가능한 옥련관과 자오잠을 사용하였으며, 착용과 사용 방법은 도교 복식제도와 동일하였다. 남성 캐릭터 ‘용파’와 여성 캐릭터 ‘단기’는 당나라 남녀 공용의 비녀를 머리장식으로 사용하였다. 또한, 드라마 속 남자 관료 5명의 머리 장식은 모두 복두를 사용했는데, 복두는 실제 당나라 역사에서 일반적으로 볼 수 있는 남자 모자류 머리장식이다. 또한 드라마에서는 다양한 여성 머리장식이 선보였는데, 조화관, 꽃장식, 빗, 보요, 공작새관, 공작보요이다. 다양한 여성 머리장식은 당나라 전통복식의 화려한 특성을 살리고, 동시에 각 캐릭터의 성격을 형성하여, 시청자들로 하여금 등장인물의 성격 이해를 돕는 데 중요한 영향을 끼쳤다.

드라마 속 여성 캐릭터의 전체적인 메이크업은 전통 메이크업의 대표적인 특성을 기반으로 현대적인 메이크업 기법을 추가함으로써 시청자들의 시각적 취향에 더욱 부합하도록 디자인하였다. 전통드라마 속 여성 캐릭터 ‘당동이’, ‘허학자’, ‘왕온수’의 화장은 이마에 당나라 여성의 화장 아이콘인 화전이 있지만, 당나라 화장법을 그대로 고증하지는 않았다. 반면 여성 캐릭터 ‘양옥환’은 다른 여성 캐릭터에 비해 현대적으로 재해석한 메이크업을 선보였다.

앞서 드라마 <장안 12시진>의 주요 캐릭터 14명의 복식 형태, 색채, 머리장식, 메이크업의 조형적 특징을 분석한 결과, 아래와 같은 주요 특성 및 의미를 도출할 수 있었다.

#### 4-1. 전통적 내러티브를 통한 디자인 계승

<장안 12시진>에서 캐릭터 복식 디자인은 당나라 전통의 고증을 거쳐 재현된 전통디자인의 계승이다. 드라마 속 남성캐릭터 ‘이필’, ‘용파’와 여성캐릭터 ‘양옥환’, ‘문염’, ‘왕온수’, ‘단기’, ‘허학자’ 등 7명의 캐릭터는 복식 형태와 머리장식 디자인이 당나라 복식의 특징과 동일하고, 역사 문헌 자료를 참고하여 재현하였다. 5명의 남성 관원 배역들 ‘요여능’, ‘서빈’, ‘원재’, ‘장소경’, ‘리용기’의 관복 형태와 색채는 당나라 관복제도와 동일하고, 머리 장식도 당나라 때의 실제 상황에 맞게 설계되었다. 또한 여성 캐릭터 ‘요장’의 복식 형태도 소수민족의 호복 형태와 정확히 일치함을 알 수 있었다.

이처럼 전통복식의 재해석을 통한 당나라 복식의 계승과 진화 및 성장 발전과정을 드라마를 통해 지켜볼 수 있었다. 이는 전통적 내러티브의 부여를 통한 문화 계승 및 디자인의 연속성을 통하여 과거 당나라의 문화를 심도 있게 현대인들이 이해할 수 있는 계기 마련이 되었다.

#### 4-2. 조형 색채 변화를 통한 캐릭터 상징 발현

<장안 12시진>의 주요 특성은 조형적 색채 변화를 통한 캐릭터 상징의 발현이다. 복식의 아이템별 고유한 컬러 변화를 통하여 역사적 인물의 캐릭터 특성을 쉽게 파악할 수 있었다.

극 중 남성, 여성 캐릭터 자체의 직업, 성격 등에 맞게 전체적인 복식 컬러 스타일링을 하였으며, 이는 스토리 전개와 함께 캐릭터의 성격 투시 기능을 포함하였다. 예를 들어 동일한 호복이지만 색채의 변화에 따라 캐릭터의 성향을 파악할 수 있었다. 남성 캐릭터 ‘용파’의 보라색은 알수 없는 신비함과 동시에 반대 세력임을 숨기고자 하는 그의 캐릭터를 대변하고 있다. 여성 캐릭터 ‘요장’의 호복 색채는 검은색으로 킬러를 상징하며, 이는 죽음과 함께 불행한 어린 시절의 어두운 성격을 암시하는 등 스토리 전개에 힘을 실고 있다. 당나라 군인의 복식 최과포는 짙은 남색으로 재현되어 남성 캐릭터 ‘장소경’의 군인 역할에 따른 결단력과 패기, 정직, 용기를 상징하고 있다. 그 외의 전통적인 고증과는 별개로 드라마 구성상 개성과 감성을 통한 상징성이 구현되어야 하는 경우는 전통 고증과는 별개로

현대적인 감성과 재해석이 이루어졌다. 캐릭터의 정서적 변화, 감성의 교류, 드라마 속의 역할, 상징적 의미 등을 총체적으로 발현하는 중요한 시각적 조형요소로 색채 변화가 이루어졌다.

#### 4-3. 전통 요소를 차용한 형태의 재구성

<장안 12시진>은 전통의 조형미를 차용한 복식 형태의 재구성을 이루고 있다. 드라마 속 14명의 등장인물은 각 캐릭터의 성격에 맞게 재구성된 예술성을 지녔다. 예를 들어 드라마 속 캐릭터의 복식 형태는 당나라 때의 사실적인 복식의 특징을 극대화하고, 당나라 전통 복식 문화를 살리면서 시각적인 효과로 예술적 스타일을 구체화 하였다. 이처럼 복식 형태와 메이크업, 머리장식 등에서 전통의 요소를 기반으로 디자인하였지만, 드라마 캐릭터 및 스토리 등의 변화가 있을 경우, 전통 요소를 가미한 현대적 재구성으로 새로움을 선보였다. 이러한 기존 형태의 재구성은 익숙한 당나라의 복식을 때로는 낯선 이미지로 각인하여, 드라마 시청에 신선함을 부여한다. 익숙하지만 낯선 이미지는 관심과 몰입을 이끌며, 디자인 창조의 근원으로 여겨지고 있다.

#### 4-4. 절제를 통한 동양적 예술 심미

드라마에서 구현된 현대적인 당나라 여성의 메이크업은 캐릭터의 예술성을 높이며 관객으로 하여금 각 등장인물의 매력에 사로잡히게 하였다. 특히, 여성 메이크업의 경우 당나라 여성의 화장 기법을 고증 그대로 따르지 않고 극중 캐릭터의 성격 및 이미지에 맞게 현대적으로 변형시켰다. 이 과정에서 장식적인 요소의 절제를 통하여 조형미를 상승시키고 예술적 이미지를 승화시켰다. 즉, 전통 메이크업 요소인 화전만 남겨두고 나머지는 현대인의 심미에 부합하여 생략하고 비워둠으로써 절제, 비움, 여백의 특성을 가진 동양 예술의 미를 상기시키고 있다. 복식의 문양과 패턴의 절제 또한, 두드러진다. 캐릭터의 성향을 파악하여 절제와 여백의 미를 동시에 가늠하고 드라마의 스토리에 자연스럽게 녹아들 수 있게 하였다. 드라마의 캐릭터 복식은 전통의 고증을 완벽하게 재현하는 것이 목적이 아닌, 적절한 절제와 비움으로 스토리와의 조화를 통해 시청자들에게 자연스럽게 소화되고 있다.

## 5. 결론

본 연구는 당나라 시대를 배경으로 한 <장안 12시진> 드라마의 등장인물 복식을 조형적 요소로 분석하여, 그에 따른 특성과 의미에 대해 알아보았다. 결론은 다음과 같다.

<장안 12시진>의 복식문화를 총체적으로 볼 때, 역사에 기록된 당대의 복식문화와 비교하여 동일점과 차이점이 각각 보이지만, 그 문화적 본질은 결이 같음을 알 수 있었다.

첫째, <장안 12시진>에서 등장인물의 복식은 당나라 전통 복식의 고증을 거쳐 재현된 전통디자인의 계승임을 확인할 수 있었다. 당나라 시대라는 특정한 시공간적 배경이 복식의 디자인 본질과 연대에 따른 기본 원칙을 결정하였다. 따라서 등장인물의 주요 복식 형태는 전통복식과 동일할 뿐만 아니라 색채와 머리장식의 사용에 있어서도 당나라 관복 등급제를 따르고 있었다. 이와 같은 전통복식의 재현은 사극 <장안 12시진>의 예술적 표현으로 중국 전통복식의 주체성을 강조하고 있다.

둘째, <장안 12시진>의 복식 디자인은 심미적 매개체로 동양의 예술적 특성을 지녔다. 극중 대부분의 캐릭터 복식은 역사 자료를 참고하여 당나라 복식을 고도로 환원하는 동시에 복식 문화와 동양적 예술 심미를 표현하고 있음을 알 수 있었다.

셋째, <장안 12시진>의 복식 디자인은 조형적 색채 변화를 통한 캐릭터 상징의 발현임을 확인할 수 있었다. 스토리 전개를 이끄는 복식도구는 극중 캐릭터의 신분과 직업, 개성을 설정하는데 중요한 역할을 한다. 등장인물 복식의 고유한 컬러 재현과 변화를 통하여 역사적 인물의 캐릭터 특성을 쉽게 파악할 수 있었다. 이는 복식을 통한 드라마의 몰입을 돕고, 외적 이미지로 등장인물의 내부감정 상태를 굴절시켜 차원 있는 캐릭터로 구축할 수 있음을 알 수 있었다.

넷째, 전통의 조형미를 차용한 복식형태의 재구성이 드라마 전반에 이루어졌음을 알 수 있었다. 여성의 메이크업, 복식의 색채 배합 등 전통 요소를 차용한 디자인의 재구성으로 기존 복식의 변화를 주고 있다. 드라마는 직접적인 시각적 전달 매체로써 시청자들에게 심미적 공감을 일으키고, 최종적으로 대중문화 예술에

기여하는 기본적인 목적을 가지고 있다. 새롭게 재구성된 복식 디자인은 당나라 복식문화를 다각도로 보여주었을 뿐만 아니라 다양한 시각적 체험과 당나라 역사 문화에 대한 실질적인 이해를 돕고 있다.

다섯째, 드라마는 기술과 예술적 측면을 통해 당대의 복식을 시각적으로 전달하고 정신적으로 공감할 수 있는 새로운 문화 해석이다. <장안 12시진>은 전통 복식예술의 정신을 그대로 간직하고 있으며, 오늘날의 뚜렷한 시대적 특징을 지니고 있다. 드라마 속 전통복식 디자인은 극중 인물의 정서 변화와 극의 전개에 탄력성을 가져왔다.

여섯째, <장안 12시진>은 복식 스타일 자체가 민족 문화의 구현이다. 복식은 드라마와 작품을 이끄는 중심 매개체로 극 중 배경을 표현하는 것에 결정적인 역할을 한다. <장안 12시진>의 디자인은 당대의 복식문화를 시각화하고, 현대적 감성과 결합하여 당나라의 패션 문화적 함의를 더욱 직접적으로 느끼게 하였다.

끝으로 본 논문은 당나라 복식문화의 후속 연구로서 당나라 복식문화와 당대 영상문화의 특징 과 관계를 조형적 요소와 대중문화의 측면에서 분석하였다. 향후 더 다양한 관점에서 역사별 복식문화에 관한 연구가 이루어지기를 기대한다.

- 1) 冯泽名, 『中西服装发展史』, 中国纺织出版社, 2008, p.211.
- 2) 李芽, 「中国服饰史学发展论述」, 服饰导刊, (06), 2018, p.27.
- 3) 또우반영화, Retrieved from : <https://movie.douban.com/subject/26849758/> (검색일:2019.10.02)
- 4) 연구자주 : 당나라의 수도
- 5) 중국 비디오 공유, Retrieved from : <https://www.youku.com/> (검색일: 2019.10.02)
- 6) 2005년 3월 6일에 시작 된 Douban.com은 사용자가 영화, 서적, 음악 및 활동과 관련된 정보를 기록하고 제작할 수 있는 중국 소셜 네트워킹 서비스 웹 사이트이다. Retrieved from : <https://www.douban.com> (검색일: 2019.10.02)
- 7) 바이두 백과, Retrieved from : <https://baike.baidu.com/item/唐朝服饰/9512650?fr=aladdin> (검색일:2019.10.02)
- 8) 沐牧, 「论唐代女性服饰开放的原因」, 时代人物, 50(3),

2015, p.157.

- 9) 李春佳, 「唐代租庸调制的制度缺陷及执行失效」, 魅力中国, 26(04), 2013, p.62.
- 10) 연구자주 : 한국어로 번역된 정식명칭이 전무하여, 중국 발음을 그대로 표기함.
- 11) 陆先生, 『道门科略』, 上海文物出版社, 2014, p.71.
- 12) 范文澜, 『中国通史简编』, 河北教育出版社, 2000, p.357.
- 13) 우해양, 한정민, 강혜승, 「사녀도를 통한 당나라 여성 복식 특성 연구」, 커뮤니케이션디자인학연구, Vol.66, No.1, 2019, p.388.
- 14) 연구자주 : 당나라 관복 색깔 등급제도 1품부터 3품 관복은 보라색, 4품 관복은 붉은색, 5품 관복은 분홍색, 6품 관복은 짙은 녹색, 7품 관복은 연두색, 8품 관복은 연두색. Retrieved from : <https://baike.baidu.com/item/唐代官服/4733988?fr=aladdin> (검색일:2019.10.02.)
- 15) 도교의 복식, Retrieved from : <https://wapbaike.baidu.com/item/道教服饰?adapt=1&fr=aladdin> (검색일:2019.10.02)
- 16) 丘濬, 『大学衍义补』, 京华出版社, 1999, p.81.
- 17) 연구자주: 2016년 5월 18일 '국제박물관의 날' 서안 박물관서 첫 전시. Retrieved from : [http://www.hhyd.com.cn/N\\_view.asp?nid=343](http://www.hhyd.com.cn/N_view.asp?nid=343) (검색일:2019.10.02)

## 참 고 문 헌

- 范文澜, 『中国通史简编』, 河北教育出版社, 2000.
- 陆先生, 『道门科略』, 上海文物出版社, 2014.
- 丘濬, 『大学衍义补』, 京华出版社, 1999.
- 冯泽名, 『中西服装发展史』, 中国纺织出版社, 2008.
- 류염, 「당조 여성 복식 이미지를 활용한 복식 디자인 연구」, 한서대학교 대학원 석사학위논문, 2010.
- 장서, 「중국 여성복식에 나타난 남성화 현상에 관한 연구」, 건국대학교 대학원 석사학위논문, 2013.
- 학나, 「唐대 여성 복식에 연구-唐나라 사극 중심으로-」, 중앙대학교 대학원 석사학위논문, 2018.
- 우해양, 한정민, 강혜승, 「사녀도를 통한 당나라 여성 복식 특성 연구」, 커뮤니케이션디자인학연구, Vol.66, No.1, 383-393, 2019.
- 贾旭, 「唐代人物画中的传统设计服饰元素对现代服饰设计的陶染与启示」, 文化与设计, Vol.79, No.2, 79-98, 2019.
- 石历丽, 「唐代宫廷女子披帛的流行特色探析」, 陕西师范大学报, Vol.45, No.2, p.118, 2017.
- 愈嘉颖, 周怡, 「从敦煌壁画看宝相纹在唐代女装的应用」, 文化与设计, Vol.59, No.2, 111-119, 2019.
- 钟瑜, 吴咏蔚, 「中国古典服装色彩搭配原理-以唐代女装为例-」, 山东纺织经济, Vol.225, No.11, 56-60, 2015.
- 龚维超, 周姣姣, 「绘画为参考的唐代不同时期服饰研究」, 研究理论, 62(03), 62-64, 2018.
- 黄婷, 「唐代服饰纹样形态的发掘整理与数字化应用」, 民俗民艺, 37(02), 37-38, 2017.
- 李春佳, 「唐代租庸调制的制度缺陷及执行失效」, 魅力中国, 26(04), 61-62, 2013.
- 李芽, 「中国服饰史学发展论述」, 服饰导刊, (06), 23-32, 2018.
- 沐牧, 「论唐代女性服饰开放的原因」, 时代人物, 50(3), 157-158, 2015.
- 바이두홈페이지 (<https://www.baidu.com>)
- 또우반홈페이지 (<https://www.douban.com>)
- 유쿠홈페이지 (<https://www.youku.com>)