

미국 경찰 사례 분석을 통한 지역경찰 전문화 방안

조민상*, 조호대**

지역경찰이란 지구대와 파출소를 뜻하는 지역경찰관서 소속 경찰공무원 및 전투경찰순경을 말한다. 우리 경찰은 2003년부터 지역경찰제를 도입하여 지역경찰관으로 하여금 지역사회 경찰활동을 수행하도록 하고 있고, 시민경찰학교 개설 운영, 생활치안 간담회 개최 등 다양한 활동들을 병행하고 있다. 본 연구는 지역경찰의 활동에 대한 관련 이론을 고찰하고, 한국 지역경찰의 최근 현황을 살펴보았다. 또한 다양한 지역경찰 부서를 설치하여 운영하고 있는 미국의 사례를 검토하고 대표적인 경찰서 운영과 지역경찰 관련 프로그램 시행을 살펴보았다. 이를 통해 한국 지역경찰에 대한 올바른 인식과 지역경찰 운용이 전문화될 수 있는 방안을 모색하고자 하였다. 미국 사례를 통해 제시되는 특징을 보면 다음과 같다. 첫째, 지역경찰 관련 부서가 별도로 존재하고 있다. 둘째, 다양한 프로그램이 존재하고 있다. 셋째, 지역경찰과 주민, 타 관련기관과의 소통 및 네트워크가 구축되어 있다. 이를 통해서 신고 대응 전담 부서의 설치, 지역경찰 근무시간의 탄력적 운용 시 인센티브 부여, 지역경찰 활동 부서의 세분화, 장기적 안목의 정책 실행, 국민 대상으로 한 경찰활동 프로그램 운영의 전문화 방안을 제시하였다.

주제어: 지역경찰, 지역사회 경찰활동, 미국 경찰, 전문화, Third Party Policing

1. 서론

지역경찰은 지역주민과 가장 가까이 있고 항상 접촉하고 있기 때문에 경찰활동 중에서도 일반시민들이 가장 중요하게 생각하는 경찰활동이라 할 수 있다.

우리 경찰은 2003년부터 지역경찰제를 도입하여 지역경찰관으로 하여금 지역사회 경찰활동을 수행토록 하고 있고(「지역경찰의 조직 및 운영에 관한 규칙」 제36조), 시민경찰학교 개설 운영, 생활치안 간담회 개최 등 다양한 활동들을 병행하고 있다. 그러나 이러한 치방적 전술들이 성공하기 위해서는 이들의 이론적 논거라 할 수 있는 지역사회 경찰활동에 대한 보다 과학적인 연구 활동이 필요하게 된다(김상호, 2010: 350).

2003년 이후 경찰은 인력과 예산의 효율적인 운영을 위해서 기존의 파출소(2003년 기준으로 2,945개가 운영되고 있었음)를 통합하여 지구대 체제를 대대적으로 도입하였다. 하지만 지역적 특성을 고려

* 제1저자, ** 교신저자.

하지 못한 통합으로 관할구역의 확대에 따른 지역경찰의 업무 가중과 치안서비스의 공백으로 일반 국민들에게 혼란을 주고 많은 반감을 초래하게 되었다.

2010년에는 농촌지역의 우선 전환에 이어서 도시지역까지 파출소를 확대하였고 이를 통해서 지역사회 치안을 확립하였다고 한다.

지역경찰은 지구대·파출소에서 근무하면서 국민의 요청에 즉응하는 활동으로 초동적인 경찰 업무를 수행한다. 따라서 지역경찰의 활동 여부가 일반 국민에게 긍정적 혹은 부정적 경찰이미지를 갖게 하는 중요한 요소이다.

최일선에서 사전적인 범죄예방활동과 사후 대응적인 범죄통제활동을 담당하면서 지역경찰은 국민의 요구에 적절히 응대할 수 있어야 한다. 그러나 현실적으로 대다수의 지역경찰공무원들은 자신의 근무 시간동안 지역주민과 지역사회에 대한 문제점을 찾고 이를 해결하기보다는 112 신고에 의한 응대에 치중하고 있는 것으로 나타나고 있다. 이러한 현상은 지역사회의 주민과 상호동반자적 관계를 구축하여 그 지역의 문제점을 사전에 발견하고 예방활동을 하는 지역사회 경찰활동 본연의 모습에 어긋나는 것이라고 볼 수 있다.

지역경찰에 대한 다양한 프로그램과 대책이 구비되어야하고, 운용의 전문화 방안을 검토해야하는 연구의 이유가 여기에 있는 것이다. 따라서 그에 대한 논의를 위해 미국 경찰의 사례를 분석하였다. 물론 미국 경찰과 한국 경찰은 정치적·사회적·역사적인 상황이 상이하다. 따라서 미국 경찰의 사례를 직접적으로 한국 경찰에 흡수하기보다는, 한국 지역경찰 운용에 적합한 것인지를 검토하고 발전시킬 수 있는 부분을 탐색하고자 하였다.

이에 본 연구는 지역경찰의 활동에 대한 관련 이론을 살펴보고자 문헌에 의한 연구를 진행하였다. 경찰관련 통계자료 및 문헌을 통해 한국 지역경찰의 최근 현황을 살펴보았다. 또한 다양한 지역경찰 부서를 설치하여 운영하고 있는 미국의 사례를 검토하고 대표적인 경찰서 운영과 지역경찰 관련 프로그램 시행을 살펴보았다. 이를 통해 한국 지역경찰에 대한 올바른 인식과 지역경찰 운용이 전문화될 수 있는 방안을 모색하고자 한다.

II. 이론적 배경

1. 지역경찰의 의의

경찰관직무집행법 제2조와 경찰법 제3조에 의하면 경찰의 직무에 대해서 ① 국민의 생명·신체 및 재산의 보호, ② 범죄의 예방·진압 및 수사, ③ 경비·요인경호 및 대간첩작전수행, ④ 치안정보의 수집·작성 및 배포, ⑤ 교통의 단속과 위해의 방지, ⑥ 기타 공공의 안녕과 질서유지라고 규정하고 있다.

이것은 경찰의 주된 기능이 공공의 안녕과 질서유지 및 범죄의 예방으로써 국민의 자유와 권리의

보호임을 의미하는 것이다(이상원, 2010: 135).

지역경찰이란 지구대와 파출소를 뜻하는 지역경찰관서 소속 경찰공무원 및 전투경찰순경을 말한다(「지역경찰의 조직 및 운영에 관한 규칙」 제2조). 현재 우리나라에서 지역경찰이라고 하는 것은 과거 외근경찰을 의미하는 것으로서 지구대와 파출소에 근무하는 경찰공무원들의 범죄예방활동, 각종 봉사활동 및 지역의 안전활동 등 지역경찰관서에서 수행하는 경찰활동을 포괄하는 용어로 사용되고 있다(최응렬 외, 2011: 292).

외근경찰이란 경찰의 업무별 구분에 의한 분야로서 일정한 담당구역을 가지는 파출소를 활동기점으로 하여 경찰공무원이 제반 경찰사정에 적응하는 활동으로 경찰 업무를 일반적이고 초기적으로 수행하는 경찰 활동과 이와 같은 임무와 활동을 적정하고 효율적으로 실시하기 위한 관리업무를 말한다(경찰대학, 2003: 237-238).

지역경찰은 경찰 업무 전반에 대하여 일반적이며 초기적인 업무를 수행한다. 경찰 업무 가운데 특정 부분을 담당하여 그 업무를 전문적이며 종국적으로 처리하는 전담경찰과 차이를 보이는 것으로, 전문적인 지식과 기술로 특정 경찰 업무에 대하여 활동하는 것이 아니라 국민의 일상생활이 이루어지는 지역성과 밀접한 관련을 갖고 있다.

2. 지역사회 경찰활동

지역사회 경찰활동의 이해를 위해서는 우선 경찰이란 무엇이며, 경찰이 해야 하는 업무에 대해서 전통적으로 어떤 시각이 있었는지에 대한 이해가 선행되어야 한다.

경찰은 사회로부터 부여받은 범죄에 대항하는 전사로서의 역할 뿐만 아니라, 범죄행위와 직접적인 관련이 없는 다양한 기능을 담당하도록 요구되어졌다. 경찰의 이러한 활동을 흔히 질서유지활동으로 지칭하며, 경찰공무원의 실제 업무 중에서 상당한 비중을 차지하는 것으로 알려져 있다. 고장 차량에 대한 신고 대응, 행사차량의 호위, 허위 경보와 주민 소란 신고의 대응에 주로 활동을 하며, 법집행활동은 약 20%에 불과한 것으로 나타났다(Lab, 1984; 이순래 외, 2011: 320-328).

지역사회 경찰활동은 지역주민의 안전에 영향을 미치는 요인에 대하여 경찰과 지역주민이 공동으로 대처해나가는 경찰 활동의 모형으로서 기존의 경찰 활동 방식보다 창의적으로 문제를 접근해 가는 방식이다(Trojanowicz, *et. al.*, 1998; 박세정, 1999 재인용).

지역사회 경찰활동은 하나의 철학으로 완전한 개념정의는 곤란하다. 다양한 정의가 존재하지만 대부분은 지역사회 경찰활동이 명확하게 정의될 수 있는 방법이라기보다, 경찰활동에 대한 하나의 철학으로서 접근해야 함을 나타내고 있다.

1) 지역사회의 참여

지역사회 경찰활동은 경찰과 지역사회의 다른 구성원들과의 협조관계를 필요로 한다. 지역사회 구성원들로는 개별 시민, 시민단체, 입법기구, 기업협회, 유관 지역기관들이 있다. 지역사회의 참여는 시민들이 단순히 범죄뿐만 아니라 지역사회의 문제들을 찾고 해결하는데 참여할 수 있어야 한다(이순래 외, 2011: 325).

2) 문제 지향적 경찰활동

경찰활동은 문제의 해결을 위한 것으로서 특정 문제의 해결과 확인이 중요한 수단이 된다. 문제 지향적 경찰활동은 문제가 발생할 가능성이 있는 장소, 시점, 특정 범죄, 시민에 대한 확인을 포함하는 것으로 문제 해결방안을 모색하는 것도 여기에 해당된다(Schmallegger & Worrall, 2010: 228-230).

경찰은 특정 사건에 중점을 두면서 반복된 사건을 다루는 것 대신에 이러한 반복된 사건들을 야기시키는 근본적인 문제들을 해결하려고 노력해야 한다. 문제 지향적 경찰활동은 경찰이 처리해 주기를 기대하는 시민들의 문제를 조사하고 분석하기 위해서 더욱 체계적인 과정을 개발해야 한다(이황우, 2010: 575).

3) 지역사회 기반

지역사회 경찰활동은 경찰에 의해 운영되는 전략적인 경찰활동이 아니다. 즉, 경찰과 지역사회의 상호 협력을 발전시켜야하는 전략이다. 경찰의 일방적인 작용이 아니라 지역사회의 시민과 소통하는 다양한 방식의 노력이 요구되는 것이다.

지역 담당경찰관은 지역 주민들과 일상적인 상호작용을 하고 주민들이 생각하는 문제와 이들의 요구에 관심을 가져야 한다(Schmallegger & Worrall, 2010 : 240-241).

3. Third Party Policing

1) Third Party Policing의 의의

경찰은 지역사회 경찰활동이라는 철학을 지역사회 주민들과 함께 인식하고 실천하기 위하여 개혁적인 프로그램을 개발하기 시작하였다. Third party policing은 어떠한 조직 혹은 비 범죄자, 예를 들어 공공 주택 기관, 재산 주인, 부모, 건강과 건물감시자 그리고 사업가들을 주체로 하여 범죄를 예방하거나, 범죄 문제를 줄이는 것에 대하여 책임을 지게 하는 경찰노력으로 정의된다(박재풍, 2011: 135-137).

이는 범죄통제와 관련된 개념으로, 경찰은 범죄가 일어날 수 있는 가능성을 가진 일반 시민에게 무

질서와 야기되는 혼란을 감소시키기 위해 설득시키는 노력을 하는 것이다(Schmallegger & Worrall, 2010: 242-244) ‘Third party policing’(제3자적 경찰활동)은 범죄예방의 범위를 확장한 것으로서 범죄자의 환경에 영향을 미칠 수 있는 영향력을 가지고 있는 사람들에 의한 예방활동을 포함하는 개념이다. 따라서 ‘Third party policing’이란 경찰이 제3자, 즉 범죄자 아닌 일반 시민들로 하여금 일상적 활동의 범위에서 벗어나거나 혹은 무질서를 간접적으로 최소화하고 범죄발생가능성을 줄이도록 고안된 행동을 취하도록 설득하고 강제하는 것을 의미한다(Buerger, *et. al.*, 1998: 301). 경찰은 단순히 사전적인 측면으로 범죄 예방활동을 전개하거나 사후적인 측면으로 신고 된 사건에 출동이나 대응을 하는 것에서 탈피하여 다른 관련 기관이나 시민 개개인과 연계하여 경찰활동을 전개하는 것으로 변화가 발생하는 것이다. 이것은 우리가 알고 있는 지역사회 경찰활동의 또 다른 패러다임으로 전환되고 있는 것이라 볼 수 있다.

2) Third party policing의 내용

첫째, Third party policing은 범죄예방과 범죄통제의 활동상 목적을 갖는다. 범죄예방은 경찰이 범죄문제를 예견하고 범죄문제가 일어날 가능성이 있는 환경들을 찾아 없애는 것을 의미한다. 범죄통제는 범죄문제가 존재하고 있다는 전제 하에 문제점들을 통제하기 위하여 경찰이 범죄문제에 대하여 어느 정도 영향력을 미칠 수 있다고 믿는 ‘third-parties’에게 일상생활의 행동을 바꾸는 것을 설득하거나 강제하는 것이라고 할 수 있다.

둘째, Third party policing의 대상은 사람이 될 수도 있고, 장소나 특정 상황이 될 수 있다. 즉 비행청소년, 조직폭력배, 약물중독자와 같은 사람들을 감독할 수도 있으며, 이들이 범죄를 저지르는 특정 장소가 그 대상이 될 수 있다. 또한 범죄로 발전하는 다툼이나 음주 상태 등 문제와 관련되는 특정 상황이 될 수 있다.

셋째, Third party policing은 성실히 준수했을 시에는 보상을 제공하고, 불이행에 대한 불이익을 부과할 수 있다. 법원의 명령을 통하여 시설 수리, 벌금, 재산 몰수, 시설 이용의 제한, 면허 취득의 제한 등의 조치를 취할 수 있다.

넷째, 잠재적 대상인 ‘third-parties’가 존재한다. 잠재적 대상자의 범위는 매우 광범위한 것으로 가족부터 지역사회 기업가, 개인, 상점 운영자, 보험회사, 사설 경호원 등이 포함된다. 경찰이 범죄를 예방하거나 통제하는 책임을 지역사회의 시민이나 단체에게 부여하게 되면 그들이 잠재적으로 ‘third-parties’가 되는 것이다.

다섯째, Third party policing에 대한 법적 근거가 존재한다. 물론 이러한 경찰활동은 지역사회의 자발적인 참여가 우선시 된다. 그러나 ‘third-parties’가 범죄예방 및 범죄통제를 위한 문제 해결에 책임을 부과할 경우에는 반드시 법적 근거를 통해 이루어진다. 대부분의 법적 장치는 지역사회, 주, 연방 정부, Health and Safety Codes, 표준건설기준, 허가 등을 통해 구비되어 있다(박재풍, 2011 :

III. 지역경찰의 현황 비교

1. 한국의 지역경찰 활동 현황

1) 파출소 확대 추진

경찰청에서는 변화하는 사회 및 치안 수요의 변화에 순응하고 지역 주민의 경찰에 대한 기대와 요구에 부응하며 지역별 치안 행정의 효율화를 도모하기 위해서 2003년부터 지역경찰제를 시행하고 있다(이상원, 2010: 152). 인력·예산의 효율적 운영을 위해 3~5개의 파출소를 통합하여 지구대 체제를 도입하였으나, 관할구역 확대에 따른 순찰 공백 발생 및 관할에 대한 전문성 약화로 주민 체감 치안이 악화되었다.

따라서 2004년부터 파출소 운영이 적합한 농촌 지역을 대상으로 파출소 증설을 지속적으로 추진하였고, 2010년에는 도시 지역까지 파출소를 확대하여 867개 지역에 파출소를 신설하였다.

(단위: 개소, %)

구 분	'03년	'04년	'05년	'06년	'07년	'08년	'09년	'10년	대비
지구대 (증감)	863 -	871 (+8)	872 (+1)	826 (-46)	824 (-2)	816 (-8)	773 (-43)	423 (-350)	-440
파출소 (증감)	187 -	199 (+12)	220 (+21)	528 (+308)	543 (+15)	580 (+37)	760 (+180)	1,567 (+867)	+1,380

※ 자료: 경찰백서, 2011.

<그림 1> 연도별 지역경찰관서 증감 현황

2) 지역경찰 전산시스템 도입

경찰 조직에 있어서 지구대·파출소는 최소 단위부서임에도 불구하고 모든 기능의 업무가 집중되어 졌다. 각 기능별로 하달되는 지시사항에 대한 체계적인 관리가 미흡하였고, 현장에서 활동하는 지역경찰관들의 지침 미숙지로 인한 위반 사례가 빈번하였다. 이에 업무 간소화와 기능별 지시사항에 대한 체계적인 관리를 위해서 ‘지역경찰 전산시스템’을 도입하게 되었다.

지역경찰의 모든 업무를 종류·생산관서·기능·이행주기 등 구체적 기준에 따라 분류하고, 분야별(일상업무·정기보고·근무지침·기타 지시) 게시판을 설치하여 해당 게시판에 게시글 형식으로 지역경찰의 모든 업무를 등록하도록 하였다.

3) 치안맞춤형 유연근무제 운영

전국 10개 경찰관서에서 2010년 11월~12월에 걸쳐 이루어진 ‘치안맞춤형 유연근무제’ 시범 운영을 통하여 지역별 치안여건에 맞는 근무모형을 개발하였다. 특히 취약시간인 22:00~02:00)에 효율적인 인력운용이 가능하게 되어 5대 범죄 발생이 전년 동 기간 대비 총 756건에서 총 656건으로 약 13.2%가 감소하는 등 범죄예방에 탁월한 효과가 있었다(경찰백서, 2011: 75).

구 분	내 용
종 류 별	일상업무, 정기보고, 근무지침, 기타지시
생 산 기 관 별	경찰청, 지방청, 경찰서 등 생산 기관
기 능 별	생안, 수사, 교통 등 생산 기능
대 상 별	지역경찰 관리자, 관리팀원, 순찰팀원 등
주 기	1일1회, 월2회, 수시 등 실시 주기
기 타	시행일자, 관련 근거, 의무·권장사항 해당 여부 등

※ 자료: 경찰백서, 2011.

<그림 2> 분류 기준

4) 112순찰차 신속배치 시스템(IDS) 확대 추진

IDS란 112순찰차에 설치된 위치확인시스템(GPS) 단말기를 통해 순찰차량의 위치를 실시간으로 확인할 수 있는 시스템을 말한다. 이는 경찰력의 효율적·체계적 운용을 위해 도입된 것이다.

2004년 인천지역에 IDS가 최초로 도입된 것을 시작으로 2010년까지 서울과 6대 광역시를 비롯하여 경기지역 전 경찰관서에 IDS시스템 구축을 완료하였다.

112신고 접수 시 IDS를 활용하여 현장과 가장 가까이 있는 순찰차의 네비게이션에 신고내용, 신고자 위치, 목표장소까지의 최단거리 등을 표시함으로써 현장 도착시간이 단축되었고 그 결과 현장 검거율도 향상되었으며, 무선조회 시스템을 구축하여 순찰차량에서도 수배내역이나 차량 등록 사항 등을 직접 조회할 수 있도록 하여 지역경찰의 현장대응력을 향상시켰다고 볼 수 있다.

<표 1> 112신고 시간대별 신고건수 현황

시간	계	06~08	08~10	10~12	12~14	14~16	16~18	18~20	20~22	22~24	24~02	02~04	04~06
건수	4,763,996	199,166	258,937	265,211	290,186	334,860	371,243	456,253	555,103	675,602	654,685	446,886	255,854
비율	100	4.18	5.44	5.57	6.09	7.03	7.79	9.58	11.65	14.18	13.74	9.38	5.37

※ 자료: 경찰통계연보, 2010.

2. 미국의 지역경찰 활동 현황

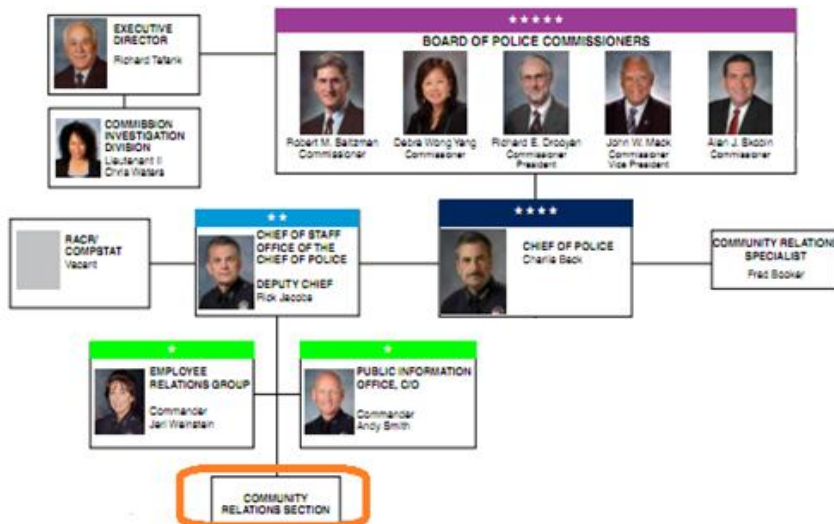
1) Los Angeles 경찰서

(1) Community Relations Division

LA경찰서의 지역사회 관계 부서(CRD)는 Watts 폭동의 여파로 1965년에 설립되었다. 지역사회 관계 부서는 경찰과 지역사회의 지속적이고 다양한 관계를 유지하기 노력하고 있다.

CRD는 지역사회와 경찰사이의 상호 이해와, 특히 소수의 커뮤니티와 대중 사이의 지속적인 교류의 필요성에 의해 생겨났다. CRD 초기에는 지역사회를 통합하고 지역 사회에 대한 지원을 목표로 했으며 도시 전반에 걸쳐 소수 민족과의 의사소통을 지속하는 지역 방송국에 대한 지원도 활발히 했다.

CRD의 팀 구성원들은 경찰 본부장 및 해당 그룹 또는 개인 간, 의사소통 라인을 개발하고 시민과의 지속적인 의사소통을 유지하기 위하여 노력하고 있다. 또한 지역사회 기반 단체, 지도자, 대변인 및 기타 기관과의 접촉을 유지하고 있다. 이러한 활동을 통해 CRD팀은 범죄의 동향 또는 지역사회를 관찰하고, 위험 상황을 막기 위해 즉각적이고 적합한 조치를 취하게 되는 것이다.



※ 자료: http://www.lapdonline.org/home/content_basic_view/2034

<그림 3> LAPD 조직도 상의 지역사회 경찰활동 관련부서

(2) CRD의 활동 내용

- ① 지역사회와 관련된 문제에 관한 교육은 CRD팀 구성원에 의해 경찰학교에서 실시된다.
- ② CRD는 아시아인, 흑인, 게이와 레즈비언, 그리고 청소년과 성직자 그룹 등 다양한 지역사회 구성원 사이의 회의를 열고 의견을 조정하는 활동을 한다.

- ③ 지역사회 설문 조사는 지역사회에 대한 경찰서비스의 안내, 평가 등을 위해 CRD 구성원에 의해 정기적으로 실시하고 있다.
- ④ CRD는 도시·주 및 연방의 외국 영사관을 포함하여 정부의 모든 부서와 함께 경찰서비스에 대한 논의를 하며, 지역사회 안전을 위한 자문기관의 역할을 한다.
- ⑤ CRD는 지역사회 활동가 및 정치 지도자들과 연락하는 수단으로 사용된다.
- ⑥ CRD의 직원은 경찰활동과 관련하여 잘못된 정보를 바로잡고, 일반 경찰과 대중 사이의 대립에서 중재하는 역할을 하며 주요 범죄사실에 대한 지역사회에의 전파를 담당한다.
- ⑦ CRD는 동성애자들과의 교류를 통해 기타 범죄의 예방을 도모한다.
- ⑧ CRD는 경찰과 지역사회와의 관계 강화 프로그램을 시행하며, 상호 이해와 협력을 증가하기 위해 노력한다.

(3) 지역사회 범죄예방 부서

LA 경찰서의 범죄예방은 지역의 후원 하에 운영된다. 지역사회 범죄예방 부서는 범죄 예방 정보와 시각 자료 및 프로그램 자료를 배포하는 일, 필요에 따라 순찰 인력 지원하기도 한다. 그리고 지방 TV 및 라디오 프로그램을 통해 범죄 예방 메시지를 준비하는 일을 하며, 잡지 및 신문에 범죄 예방 기사를 제출하고, 범죄 예방 책자를 출판, 범죄 예방 세미나를 개최하는 등의 활동을 한다. 또한 지역의 환경 영향 보고서를 준비하고 분석하여 지역사회에 올바른 영향을 미칠 수 있도록 한다.

2) Atlanta 경찰서

(1) Community Services Division

애틀란타 경찰서는 2010년 7월 지역사회 서비스 부서(CSD)를 발족시켰다. 이 부서는 3개의 분과로 구성된다. 공향전담분과, 특별활동분과, 지역사회지향 경찰활동부서(COPS)이다. COPS는 최대 90명의 경찰관과 CHRB(경찰관 고용 프로그램)에서 선발된 50명으로 구성되고, 연방 법집행 보조금을 지급받는다.

<표 2> 애틀란타 경찰 부서 조직

Divisions
• Office of the Chief
• Chief of Staff
• Field Operations
• Criminal Investigations Division
• Support Services
• Community Services

※ 자료: <http://www.atlantapd.org/fieldoperations.aspx>

(2) 현장 활동 부서 (Field Operations Division)

현장 활동 부서(FOD: Field Operations Division)는 도시의 순찰활동을 담당하기 위해서 조직되었다. 순찰경찰관들은 도시순찰, 서비스에 대한 응대, 지역사회의 문제 해결을 위한 활동을 한다.

FOD는 지역을 6개의 순찰 구역과 공항 부서, 범죄 분석 조직, 경찰 운동 연맹, 지역사회 서비스 조직, 특별 활동 전담부서로 조직된다.

<표 3> 순찰 지역 분류

Patrol Zones
<ul style="list-style-type: none"> • Zone 1 (West Atlanta) • Zone 2 (North Atlanta) • Zone 3 (Southeast Atlanta) • Zone 4 (Southwest Atlanta) • Zone 5 (Downtown-Midtown) • Zone 6 (East Atlanta)

순찰지역은 다음과 같이 조직된다.

① 자동차 순찰 부서는 24시간동안 911 신고 출동 요청사항을 처리한다. 근무시간은 24시간 2교대 또는 3교대로 운영된다.

② 조사팀은 개별 지역 순찰지역에서 폭행 조사, 테러 위협, 가정 폭력, 강도, 절도에 할당된 임무를 수행한다.

③ 현장조사팀(FIT)은 개별 지역에서 특정 문제의 집행과 단속을 위해 적절한 명령을 제공하고, 다른 특별 임무를 할당한다.

④ 도보순찰팀은 다양한 지역사회 경찰활동을 제공하고, 중심 지역에서 발생하는 특별한 문제를 발견하고 처리하기 위해 활동한다.

3) Cambridge 경찰서

(1) 캠브리지 경찰서의 지역사회 경찰활동

캠브리지 경찰서는 지역사회 경찰활동을 담당하기 위해 'Community Relations Unit'을 구축하고 있다. 지역사회 관계 부서는 지역사회 문제의 해결책을 적극적으로 실행하기 위해 지역사회 참여를 지향한다. 즉, 사회 치안의 기본 목표로 지역사회와 경찰의 협력을 중요시하고 있다. 이러한 파트너십은 캠브리지 경찰서와 캠브리지시 내의 지역사회 단체 및 기관 등의 협조에 의해 형성된다. 또한 지역 사회 관계 부서는 경찰에 대한 이해와 경찰활동에 대한 교육을 받게 된다.

(2) 관련 프로그램

① 자전거 안전교육

캠브리지 경찰서의 자전거 교육은 자전거와 기타 보행자 및 자동차 운전자와의 충돌을 최소화하고 부상을 방지하기 위해 실시하는 프로그램이다. 교육내용은 도로 규칙뿐만 아니라 캠브리지의 자전거 법률에 관해서도 설명하고 있다. 또한 자전거를 타는 사람은 캠브리지 경찰서에 반드시 자전거를 등록해야 하는데 이에 대한 교육도 실시하고 있다.

② 주택보안설문조사

캠브리지 경찰서는 주택과 그곳에 주거하는 사람에 대한 보안설문조사를 주기적으로 실시하고 있다. 이는 범죄예방의 한 방법으로 이전에 범죄 피해를 입은 자 등에게 보안설문조사의 내용이 전달될 수도 있다.

③ 아동지문프로그램

이것은 캠브리지시 내의 아동들의 지문을 수집하여 일련의 프로그램으로 모아놓은 것을 말한다. 언제든 부모에게 원하는 아동의 프로그램 조회 및 인쇄가 가능하도록 했다. 이 프로그램은 학교뿐만 아니라 지역 사회에서도 사용가능하여 실종아동을 비교적 쉽게 찾을 수 있는 효과가 있다.

④ 알림서비스

개인이 캠브리지 경찰서의 경찰활동 및 범죄사실 등에 대한 중요한 정보에 대해 알고 싶을 때에는 정보공유 프로그램에 가입하여 정보를 제공받을 수 있다. 가입한 개인은 E-mail 및 문자 메시지를 통해 알림서비스를 받을 수 있다. 주요 알림 내용으로 공공의 안전을 위협하는 사건의 경우 12시간 이내에 발송되며 지역사회 단체의 회의사항, 특정 이웃에 대한 공지사항 등이 있다. 그리고 캠브리지 경찰서는 최근 지역 사회 행사 및 주 범죄 경고에 대한 공개를 업데이트하여 페이스북 등의 소셜네트워크에 등록하는 활동도 하고 있다.

⑤ 약물에 대한 안내

약물 직통 전화는 불법 마약 사용과 유통뿐만 아니라 매춘과 도박과 같은 문제에 관련된 정보 등을 제보할 수 있는 프로그램이다. 24시간 익명으로 신고 및 제보 할 수 있으며, 신고자가 원하는 경우 경찰력에 의한 보호를 받을 수 있다.

⑥ 지리적 책임제도

지역사회와 경찰사이의 파트너십을 위한 제도로서 지리적 책임 제도는 1997년에 설치되었다. 캠브리지 경찰서는 경찰력을 제외하고도 각 지역별로 13개의 지역과 5부분에 걸쳐 군인신분의 감독자를 두고 있다. 이러한 감독자는 지역사회를 위해 봉사하고 지역사회의 문제 해결 활동의 주된 책임을 지게 된다.

4) Honolulu 경찰서

(1) HPD의 지역사회 경찰활동

호놀룰루 경찰서는 28개의 부서로 구성되어 있으며, 2011년 1월 현재, 1959명의 경찰인력과 479명의 민간 인력으로 구성되어 있다.

HPD의 커뮤니티 업무 부문은 Community Affairs Division의 약자인 CAD라고 불리며 CAD는 경찰 외의 다른 지역사회와의 제휴를 통해 지역사회의 문제를 해결하기 위해 힘쓰고 있다. CAD는 지역사회와의 신뢰, 존중과 이해를 통해 경찰과 지역사회의 상호 작용을 지향한다.

CAD는 1967년 호놀룰루의 한 경찰에 의해 ‘커뮤니티 관계 사무소’를 설립한 것으로부터 출발한다. 1967년 호놀룰루 경찰 연례 보고서에서 지역사회 경찰활동에 대한 언급이 있는데 다음과 같다. ‘지역사회 서비스 부서는 시민과 경찰의 파트너십을 장려하기 위한 부서이며, 경찰과 지역사회의 상호 이해를 촉진·향상시키고 경찰 및 관련기관 간의 협력을 강화하기 위한 부서이다. 적절한 부서의 운영으로 상호 존중의 궁극적인 목표를 달성하고, 모든 사람을 위한 법률에 따라 평등한 보호의 이행을 강화하고자 한다.’

1970년에는 부서 인원을 13명으로 늘리고, 1985년 오아후섬 내의 학교를 찾아가 약물 교육 프로그램을 교육하기 시작하였으며 그 후 지역사회 관계 부문 행정 관리국에서 1988년 새로 만든 ‘특별 현장 운영 관리국’에 옮겨졌다. 이후 2006년에 들어 명칭을 ‘지역사회 업무과’로 변경하고 집행국을 아래에 배치하며 2010년까지 운영하다가 최근에 들어 부서이름을 세분화하였다.

(2) 운영 프로그램

① 이웃감시 프로그램

호놀룰루 경찰의 이웃 감시프로그램의 전반적인 목표는 다음과 같다.

지역사회 내의 범죄 예방 조치에 관한 대중들의 안전의식을 향상시키기 위함이며, 지역사회의 올바른 경찰 인식과 경찰에 주어진 지역사회 가정의 보호를 위한 상호 관심의 수준을 높이기 위해 설계되었다. 또한 지역사회 기반 및 조정 프로그램을 구현하기 위해서는 지역사회와 경찰 관계가 향상되어야 하기 때문에 이 프로그램이 시행되고 있다.

② 시민순찰대

시민순찰대는 일반 시민이 경찰활동에 참여하여 경찰관의 법 집행을 관찰하고 기록하며 기타 지역사회의 의심스러운 일을 경찰과 함께 활동하는 것을 말한다. 이는 일반 시민과 경찰의 상호협력을 통해 긍정적인 인식 전환을 가져올 수 있을 것이다.

시민순찰대는 HPD와 함께 그 지역의 눈과 귀가 되며, 지역사회의 범죄예방을 목적으로 활동하고 있다.

③ 노인대상 안전교육

노인 대상의 안전교육으로는 보행자 안전, 신원 도용, 개인의 안전을 포함하여 모든 참석자에게 구체적인 안전정보를 제공한다. 안전교육에 참여한 사람에게는 ID 카드를 제공하며, 이 카드에는 교육받은 사람의 사진과 함께 개인 정보를 포함하고 있어 비상사태의 경우 노인을 안전하게 보호할 수 있다.

④ 프로젝트 "Think!"

미국 중앙정부에서 추산하기를 2,000명의 청소년이 학업 장애, 행동 문제를 가지고 있으며, 임신에 의한 학교 중퇴문제를 겪고 있다고 하고 있다. 이에 HPD는 청소년의 약물 오남용, 주거침입, 절도, 폭력조직에 참여하는 청소년 등을 교화하기 위해 노력하고 있다.

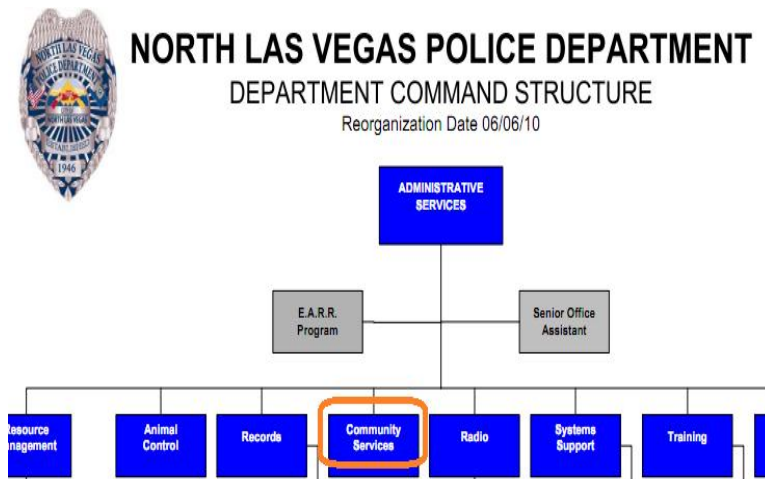
구체적인 방법으로는 13세~18세 사이의 남성과 여성, 약 150명의 청소년을 선택하여 교화 및 교육을 진행하고 청소년 경찰학교의 구성원으로 포함시킨다.

⑤ 클린프로젝트

지역사회와 HPD가 협력하여 쓰레기 및 부피가 큰 물건을 치우고, 벽 등에 그려진 낙서를 지우고 그 위에 그림을 그리는 등 지역사회의 환경을 정화하기 위한 프로그램이다.

⑥ 아동에 대한 개인 식별카드 발급

이는 HPD에서 실종아동문제에 대한 대안으로 제시한 것이다. 아동의 개인 식별카드에는 부모 또는 보호자의 주소, 전화번호, 아동의 정보, 현재 사진, DNA 정보조회를 위한 머리카락 몇 가닥이 포함되어 있다. 이 카드는 아이의 실종 혹은 납치 경우 매우 유용하게 쓰이게 된다.



※ 자료: <http://www.cityofnorthlasvegas.com/departments/police/CommunityServicesDivision.shtm>

<그림 4> NLVPD 조직도의 지역사회 경찰활동 관련 부서

5) North Las Vegas 경찰서

(1) NLVPD의 지역사회 경찰활동

북라스베거스 경찰서의 최대의 임무는 지역사회가 안전하고 즐거울 수 있도록 하는 것이다. 특히 북라스베거스 관할 지역의 시민의 생명과 재산을 보호하기 위한 경찰활동이 주로 이루어지고 있다.

북라스베거스 경찰은 주 및 지방 법률에 의해 사회 질서를 유지하고, 시민들의 범죄에 대한 두려움

을 줄이고 지역사회에 삶의 질을 향상하여 긍정적인 영향을 미치기 위해 최선을 다하고 있다. 또한
 지역사회의 문제와 장애를 파악하기 위해 기타 지역사회 기관 및 시민단체와 공동으로 노력하며 해결
 책을 찾기 위해 노력한다.

경찰서는 17개의 부서로 이루어져 있으며 구성원은 411명의 경찰 인력과 224명의 민간 인력으로 총
 635명이 일하고 있다.

(2) 운영 프로그램

① 초등학생을 위한 안전 프로그램

이 프로그램은 북라스베거스시에 있는 모든 초등학교에서 사용할 수 있다. 단 북라스베거스 경찰서
 에 프로그램 신청예약을 해야 한다. 이 프로그램은 해당 초등학교에 북라스베거스의 지역사회서비스
 담당경찰관이 방문하여 초등학생에게 안전교육을 실시하는 형식으로 진행된다.

내용으로는 저학년에 대해서는 자전거 안전교육, 할로윈파티에서 지켜야하는 안전, 여름에 일어날
 수 있는 사고에 대한 안전교육, 보행자 교육, 오토바이사고에 대한 안전교육 등을 실시하며 고학년
 에게는 저학년에 실시하는 교육과정과 함께 마약에 대한 안전교육, 갱 등에 의한 조직폭력에 대처하
 는 방법, 가정에서 지킬 수 있는 안전교육, 범죄에 대한 예방교육, 위험상황에서 자신이 할 수 있는
 판단에 대한 교육 등을 실시한다.

② 지역사회 관찰프로그램

이것은 안심 지역에서 살기를 원하는 이웃과 주변에 대한 관찰프로그램을 말한다. 시민에 의한 감
 시활동으로 도난, 강도, 기물 파손 같은 범죄 행위에 대한 것이며 무료로 제공되는 경찰활동이다. 세
 부적인 활동은 다음과 같다.

<표 4> 지역사회 관찰프로그램

구분	내용
이웃 감시	의심되는 자신의 이웃을 경찰이 관찰할 것을 신청하는 제도이며 간단한 신청서를 통하여 된다. 오직 시민을 위한 프로그램으로 지역사회의 모든 주민들이 참여할 수 있다.
아파트 감시	다세대 주택 및 아파트의 관리자가 쾌적한 거주를 위해 범죄 행위를 방지하기 위해 경찰이라는 법 집행 기관과 함께 해당 건물에 거주하는 주민을 감시하는 프로그램이다.
사업 보고	적극적으로 범죄를 줄이기 위해 노력에 참여하는 관련 기업의 참여를 장려하기 위해 설치되었다. 범 죄 예방 활동과 관련된 중요한 정보를 공유할 수 있도록 사업보고에 합류한 사업자는 북라스베거스 에 있는 다른 모든 참여 기업과 네트워크로 함께 작업할 수 있는 효과를 누릴 수 있다.

③ 시민안전교실운영

북라스베거스 경찰서에서는 지역사회 서비스 부서를 통해 시민안전교실을 운영하고 있다. 시민안전
 교실은 어린이와 청소년을 위한 프로그램 및 성인과 노인을 위한 프로그램 등 두 가지로 나누어 실시
 하고 있다.

어린이와 청소년을 위한 프로그램으로는 자전거 안전교육, 낯선 사람에 대한 위협, 범죄예방에 대한 교육, 학교 내에서 발생할 수 있는 위협에 대한 해결, 약물과 알코올에 대한 인식 및 안전교육, 갱 등에 대한 폭력예방교육, 보행자 안전교육, 자동차에 대한 안전교육, 경찰에 대한 이해, 911과 311을 사용하는 방법, 할로윈파티에 대한 안전, 여름철 놀이사고 방지에 대한 교육 등을 실시하고 있다.

다음으로 성인과 노인을 위한 프로그램으로는 신원 도용 및 방지에 대한 교육, 개인 안전에 대한 교육, 인터넷을 안전하게 사용하기 위한 방법, 보이스피싱에 대한 대비, 신용카드 및 스팸메일로 인한 사기 예방, 여행지에서 일어날 수 있는 사고에 대한 교육, 차량사고에 대한 안전교육, 어린이를 가르치기 위한 범죄 예방 및 안전교육 등을 실시하고 있다.

④ 라틴계와의 연결

라틴계 지역사회 연결(LCC) 프로그램의 목적은 북라스베거스 및 소속 경찰과 스페인어 주민 사이의 교류를 촉진시키고 강화하기 위해 시행되고 있다.

LCC를 통해 북라스베거스의 라틴계 사회와 협력적인 관계를 수립하고 그들의 사회 문제에 대해 직접적인 의견을 구하여 이웃 문제를 보다 효율적으로 해결하기 위해 구체적인 계획을 세우고자 하는 것이다. 북라스베이거스 경찰은 범죄 예방 및 경찰 서비스에 대한 라틴계 사회 교육과 삶의 질을 향상시키고자 관련 정보를 제공하고 있다.

⑤ 자전거 안전교육

북라스베거스 경찰은 어린이 및 성인의 자전거 사용에 대한 교육을 실시하고 있다. 자전거 안전교육 중에서도 특히 헬멧사용에 대한 교육에 중점을 두고 있으며 자전거 안전 퀴즈, 자전거로 인한 상해 통계, 사용자에게 알맞은 헬멧에 대한 안내, 자전거 도로 사용에 관한 규칙안내에 대한 교육을 통해 시민안전을 도모하고 있다.

⑥ 10대 대상의 가치관 교육

북라스베거스 경찰은 범죄예방 교육과 안전에 대한 교육 뿐 만 아니라 10대 시기에 가져야할 올바른 가치관에 대한 교육을 실시하고 있다.

주요 교육내용으로는 ‘나는 누구인가’, 외부의 압력과 왕따, 문화의 다양성, 집단 혹은 개인과 나의 갈등을 해결하기, 타인과의 긍정적인 관계를 구축하기 위해서 어떻게 해야 하는가, 약물 오남용에 대한 올바른 교육, 개인안전, 가정폭력에 대처하기, 올바른 목표 설정과 직업선택에 대한 교육 등이 있다.

6) Bryan 경찰서

(1) 브라이언 경찰서의 지역사회 경찰활동

브라이언 경찰서는 텍사스 주 소속으로 지역사회의 문제에 대해 확인하고 지역사회 삶의 질을 향상시키기 위해 시민과 함께 파트너십을 형성하고 있다.

지역사회 중심의 치안 철학에 자부심을 가지고 있기 때문에 경찰과 시민 사이에 강력한 지역사회 협력 및 개방형 통신을 지향하고 있다. 이는 보다 효율적으로 그들의 문제를 파악하고 해결하기 위한 방법인 것이다.

브라이언 경찰서의 NET(Neighborhood Enforcement Team) 부서의 목적은 브라이언시의 범죄 예방 및 지역사회의 두려움을 해결하기 위해 문제 중심의 치안 전략을 활용하는 데에 있다. NET은 브라이언시의 문제 해결을 위해 지역사회의 기관 및 단체와 협력 관계를 구축하기 위한 노력하고 있다.

Neighborhood Enforcement Team (NET)

303 East 29th Street, Bryan, Texas 77803

(979) 209-5300 | (979) 209-5303 Fax

[E-mail Bryan Police](mailto:NET@bryanpolice.com)



NEIGHBORHOOD ENFORCEMENT TEAM

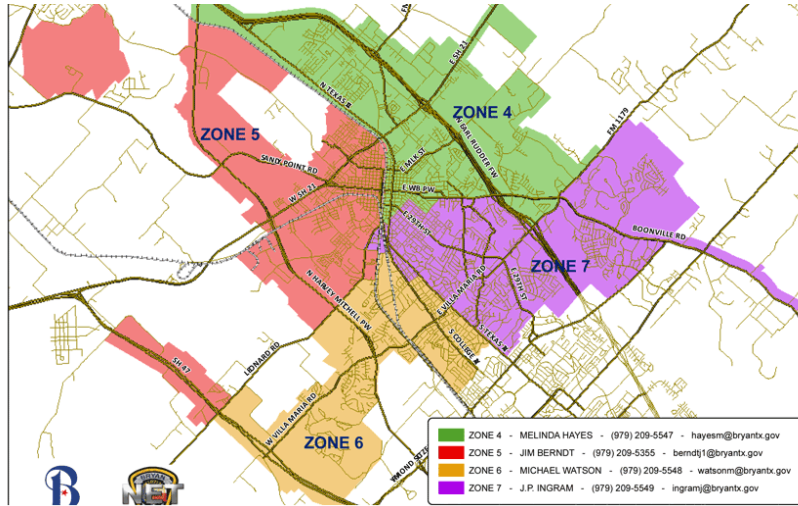


<그림 5> NET 부서 로고 및 홍보자료

도시는 4개의 구역으로 나뉘어져 있고 동일한 경찰관이 낮 근무와 밤 근무를 모두 맡아 영구적으로 특정 영역을 할당받게 되어 그들은 자신의 책임 영역에 익숙해져 있다. 이렇게 경찰력을 운영하는 이유는 특정 영역에 특정 경찰관을 지정하는 것이 경찰관으로 하여금 그 지역에 사는 시민에 대해 알게 하고 그 지역에서 수배중인 범죄자의 용이한 소탕을 가능하게 하기 때문이다. 즉 경찰관이 지정된 영역에 영향을 미치는 특정한 지역사회 문제를 식별하고 해결할 수 있는 것이 경찰업무에 큰 장점으로 작용하고 있기 때문에 이러한 경찰력의 배치를 하고 있는 것이다.

또한 모든 NET 소속 경찰관은 시민에게 범죄 예방 교육을 하고 있으며, 주택 소유자의 협회 회의, 지역 협회 회의, 또는 시민 단체 회의와 함께 지역사회 문제에 대해 논의하고 있다. 지역사회 주민의 문제를 해결하기 위한 지속적인 해결프로그램을 실시하고 있으며 다양한 불만을 해결하기 위해 유동적인 프로그램을 실시하고 있다.

항상 임무가 할당된 주민 대응팀 담당관이 존재하므로 문제가 있다면 언제든지 브라이언 경찰서 NET부서에 연락을 취하고 출동한다.



※ 자료: <http://www.bryantx.gov/departments/?name=police>

<그림 6> Bryan 경찰서 영역구분 및 주민 담당관 현황

(2) 운영 프로그램

① PAC (Partners Against Crime)

우리나라 말로 표현하자면 ‘범죄에 대응하는 파트너’로 설명할 수 있다. 이것은 주택 건물에 PAC 마크를 붙여놓고 자신 또는 이 주택의 소유자가 경찰관과 함께하는 파트너임을 표시하는 제도이다. 이 PAC 마크를 달아놓은 주택 소유자는 정해놓은 보험의 보험료를 감액 받을 수 있다. 보험료에 대한 할인은 최대 20%까지 가능하다.

② PI (Project Identification)

이것은 시민의 재산을 쉽게 파악하기 위해 각자의 운전 면허증 번호와 함께 보석, 총기 또는 골동품 등 각종 재산에 새기는 마크 같은 것이다. 이 PI마크는 시민이 도난당한 재산을 파악하고 경찰 당국은 시민의 재산이 반환될 수 있도록 도움을 주는 것이다. 이 마크로 인해 브라이언시의 경찰이 도둑을 체포하고 기소할 수 있는 가능성이 증가된다.

③ 범죄 없는 아파트 (Crime Free Multi Housing)

CFMH 프로그램은 아파트 커뮤니티에 대한 범죄, 마약, 조직폭력을 줄이기 위해 설계된 최첨단 범죄 예방 프로그램이다. 이 프로그램은 1992년 애리조나 경찰서에서 개발되었고 매우 성공적인 프로그램으로 평가받고 있다. 무엇보다도 CFMH 프로그램은 범죄 예방 대책에 해당되는 아파트 지역사회의 참여가 필요하다.

CFMH 프로그램은 브라이언 경찰의 감독 하에 진행되고 있으며, 예상되는 혜택으로는 보다 안정적인 거주, 민사 분쟁의 감소, 경찰 호출빈도 감소 등이다.

④ VIPER 프로그램 (Visibility Intelligence Partnerships Education Resourcing)

브라이언경찰서의 NET부서에서 실시하는 경고와 알림을 통해 범죄를 예방하기 위한 교육 프로그램

램이다. VIPER 프로그램은 Open&Empty, Secure at the Pumps, Crime Prevention Table Tents, Criminal Trespass Warning Program, Vehicle Security, Crime Fighter Campaign 등의 스티커 부착 활동을 통해 범죄를 예방하고 있다.

- Open&Empty : 기업의 금전 등록기에 스티커를 부착하는 캠페인으로 이 스티커를 붙인 금전등록기는 브라이언경찰서의 관리 하에 있다는 것을 표시할 수 있다.
- Secure at the Pumps : 가스펌프에 부착하는 스티커로 브라이언 도시 전역의 가스펌프에 이 스티커를 부착하도록 하고 있다.
- Crime Prevention Table Tents : 일명 ‘범죄예방현수막’으로 기업 및 시민들에게 범죄의 동향을 알리는 범죄예방프로그램의 일종이다.
- Criminal Trespass Warning Program : 불법 침입 경고 프로그램으로 개인의 재산이나 부동산 소유자 등이 브라이언 경찰서와 협력을 체결하고 그 재산에 대한 불법 침입을 막는 프로그램이다.
- Vehicle Security : 브라이언 경찰서에서 지역 기업, 쇼핑몰, 호텔 등에서 자동차 강도방지를 위한 교육을 이수하였다는 표시의 스티커를 부착하는 것을 말한다.
- Crime Fighter Campaign : ‘범죄와의 전쟁’을 의미하는 캠페인으로 연중에 수회에 걸쳐 브라이언 경찰서에서 실시하는 캠페인이다. 캠페인 참가자들은 스티커와 함께 파란색 손목 착용 밴드를 받게 된다.

⑤ 가정안전검점

브라이언 경찰서에서 실시하는 가정방문의 형태로 위험으로부터 시민의 안전을 검사하는 프로그램이다. 검사가 완료되면 해당 가정은 20%까지 보험료 감면을 받을 수 있다.

검사하는 주요 항목으로 차고 문에는 잠금장치가 있는지, 외관문의 두께가 얇지는 않은지, 볼트 잠금 장치에 의한 단단한 잠금장치를 가지고 있는지, 슬라이딩 유리문은 보조 잠금 장치에 의해 보안되는지, 집 안에 전기로 된 강도 경보를 설치하고 있는지, 경보장치가 내부와 외부 사이렌을 포함하고 있는지 등이 있다.

IV. 지역경찰 운용의 전문화 방안

1. 신고 대응 전담 부서의 설치

앞서 논의한 바와 같이 지역경찰관의 대부분이 근무시간을 112 사건 신고에 대응하는데 소비하고 있다. 전체 112 사건 신고 건수는 2002년 이후 지속적으로 증가하고 있는 추세이다. 타부서보다 생활

민원에서의 112 신고의 높은 증가율은 지역경찰관의 업무가 112 신고 처리에 중점을 두는 방향으로 전환하게 된다는 점을 시사하고 있는 것이다.

<표 5> 112 신고 유형별 현황

구분	2002	2003	2004	2005	2006	2007	2008	2009
전체	3,522,583	4,078,925	4,692,039	5,012,017	5,408,884	6,227,664	7,007,990	7,788,866
생활민원	1,304,608	1,579,964	1,988,376	2,071,024	2,333,100	2,595,488	3,104,589	2,936,099
일반형사범	205,509	217,165	239,567	287,084	335,867	586,408	1,341,305	1,241,111
교통사범	823,008	902,490	923,777	925,465	997,364	1,120,045	1,194,866	1,066,791
경범죄	655,976	786,852	945,759	1,074,107	1,071,086	1,264,663	1,367,230	1,206,962

※ 자료: 경찰통계연보(2010) 재구성.

따라서 112 사건 신고를 제외한 민원관련 신고 대응 전담 부서의 설치가 필요하다고 본다. 적절한 민원신고 처리를 통하여 경찰의 이미지를 개선하고 치안서비스에 대한 만족을 유도할 수 있을 것이다.

미국의 경우 대부분의 경찰서에서 Community Affairs Division 등의 지역사회 경찰활동 및 지역경찰관의 전담부서를 별도로 설치 운영하고 있는 것은 우리에게 시사하는 바가 크다고 할 수 있다.

2. 지역경찰 근무시간의 탄력적 운용시 인센티브 부여

치안맞춤형 유연근무제 운영 시 야간, 심야 시간대의 취약 시간에 근무하는 지역경찰의 근무피로도 및 직무스트레스에 대한 고려가 필요하다. 이에 대한 것으로 인센티브 부여 방안이 필요하다. 계급제를 취하고 있는 경찰 조직의 특성상 취약시간에 하위계급이나 신입경찰관 위주의 배정이 우려된다.

따라서 지역경찰 야당수당의 마련이나 근무성적평정에서의 가점 부여를 고려 등의 인센티브를 활용할 필요가 있다. 경찰의 경우 인센티브 부여는 금전적인 것 뿐 만 아니라 비금전적인 인센티브의 활용이 가능하다. 이를 통해 자율적 행동과 창의적인 문제해결을 유도할 수 있으며, 경찰 인사관리상 활용을 통해서 체계화된 인사관리 시스템을 운용할 수 있다.

3. 지역경찰 활동 부서의 세분화

미국의 경우, 지역경찰의 활동에 대한 부서가 매우 세부적으로 운영되고 있음을 볼 수 있다. 우리나라의 경우 단순히 생활안전과 소속의 지구대·파출소에서 담당 경찰관이 배정되어 있지 못한 채, 할당된 근무 시간에 맞추어 활동하고 있다.

연령에 맞는 사회적 약자 보호를 위한 활동 및 안전교육, 시민 순찰, 시민협력 프로그램, 범죄예방 프로그램, 학교 폭력 프로그램 등 다양한 활동에 적합하도록 경찰공무원의 계급·연령을 고려하고 이

를 세분화하여 지역경찰을 운영할 필요가 있다.

4. 장기적 안목의 정책 실행

연도별 지역경찰관서 증감 현황을 살펴보면, 2003년 지구대는 863개, 파출소는 187개이다. 지구대 체제를 도입할 당시에는 인력과 예산의 효율적 운영을 위해서 적합한 정책으로 경찰 스스로 국민을 설득시켰다. 최근에는 지구대 제도에서 파출소로 전환하면서 지역사회의 안전을 확립하였다고 말하지만 현실적으로 정책의 변경으로 인해 국민에게 범죄에 대한 불안감을 가중시키고 치안서비스에 대한 안정감을 저해시킨 결과를 초래한 것이다.

단기적인 정책에서 벗어나 장기적인 안목의 운용이 필요할 것이며, 전문가의 초빙 및 위탁을 통해서 안정적인 지역경찰 운용 프로그램이 마련되어야 한다.

5. 국민 대상으로 한 경찰활동 프로그램 운영

미국 지역경찰과 한국 지역경찰의 프로그램 운영상에 가장 큰 차이점은 수혜 대상에 있다. 즉, 미국 지역경찰의 경우 지역사회 경찰활동의 전개와 지역경찰관의 활동에 대한 프로그램의 관점이 일반 국민에게 맞추어져 있다.

그러나 한국 지역경찰의 프로그램 운영과 새로운 시스템의 도입은 일반 국민에게 관점이 맞추어졌다기보다는 경찰 조직과 경찰공무원을 대상으로 맞추어졌다고 볼 수 있다. 경찰에서 지역경찰 전산시스템 등의 프로그램 도입은 지역사회에게 그 수혜가 전해지기도 하겠지만, 단지 경찰공무원들의 업무 간소화와 편리를 위한 것으로 오용될 수 있다.

V. 결론

지역경찰은 경찰 업무 수행에 있어서 가장 일반적이며 초동적인 업무를 수행한다. 지구대와 파출소를 거점으로 하여 국민의 생명·신체 및 재산의 보호를 위한 활동을 전개하고 범죄 예방을 위해 노력하고 있다.

지역사회에 어떠한 문제점이 있으며 그 문제의 해결을 위한 방안을 지역 주민과 함께 모색하는 중요한 역할을 담당하고 있다. 특정한 사건에 중점을 두면서 반복되는 문제를 다루는 것이 아니라 그러한 문제를 야기시키는 근본적인 문제를 해결하기 위한 노력을 하고 있는 것이다.

그러나 한국 지역경찰의 현실은 그렇지 못하다. 앞서 말한바와 같이 범죄 예방활동보다는 신고 출동에 의한 대응적인 활동을 더욱 담당하고 있으며, 이로 인한 업무 스트레스가 가중되고 있는 것이다.

본 연구는 지역경찰 운용 전문화 방안을 제시하기 위해서 미국 경찰서의 지역경찰 활동과 프로그램을 검토하였다. 정치적·사회적·역사적인 부분에서 차이가 있지만 지역경찰과 관련하여 제시되는 특징을 보면 다음과 같다.

첫째, 지역경찰 관련 부서가 별도로 존재하고 있다. 미국의 대부분 경찰서는 우리의 생활안전 부서에 지역경찰 관련 부서가 별도로 설치되어 운영되고 있었다. 따라서 관련 부서의 전담경찰관은 지역사회의 문제에 대해 빠르고 정확하게 파악할 수 있었고, 그에 대한 해결책과 대응 방안이 신속하게 제시되어 문제 해결에 용이한 측면을 보였다.

둘째, 다양한 프로그램이 존재하고 있다. 사회적 약자인 어린이부터 노약자에 대한 프로그램이 구비되어 있었고, 담당하고 있는 경찰관의 배치도 이루어져 있었다. 여기서 중요한 사실은 우리 경찰과 달리 미국의 경찰은 지역사회 주민에 대한 관점에서 프로그램이 준비되어 있다는 것이다.

셋째, 지역경찰과 주민, 타 관련기관과의 소통 및 네트워크가 구축되어 있다. 지역사회 경찰활동의 핵심 요소인 지역 주민의 참여를 전제로 다양한 형태의 고려사항이 존재하고 있었다.

이를 통해서 신고 대응 전담 부서의 설치, 지역경찰 근무시간의 탄력적 운용 시 인센티브 부여, 지역경찰 활동 부서의 세분화, 장기적 안목의 정책 실행, 국민 대상으로 한 경찰활동 프로그램 운영의 전문화 방안을 제시하였다.

지역경찰이라는 용어가 존재하는 이유에 대해 상기하고 향후 지역사회 경찰활동과 지역경찰의 발전을 위해 제도적 개선이 더욱 필요할 것이다.

참고문헌

- 경찰대학. 2003. 경찰방법론. 경찰공제회. 237-238.
- 경찰청. 2009. 경찰통계연보.
- 경찰청. 2011. 2011경찰백서.
- 김상호. 2010. 지역사회 경찰활동 연구 평가 및 향후 과제. 서울행정학회 학술대회 발표논문집. 349-368.
- 박세정. 1999. 21세기 경찰행정의 패러다임으로서의 지역중심 경찰모형(community based policing) : 개념적 소개와 우리나라 경찰행정에 대한 시사점. 한국공안행정학회보. 8: 215-237.
- 박재풍. 2011. Third party Policing 도입에 관한 연구. 한국경찰학회보. 13(2): 135-141.
- 이상원. 2010. 범죄예방론. 서울: 대명출판사.
- 이순래 외. 2011. 범죄예방론. 서울: 도서출판 그린.
- 이황우. 2010. 경찰행정학. 서울: 법문사.
- 최응렬 외. 2011. 지역경찰의 근무체계 개선방안에 관한 연구: 치안맞춤형 유연근무제 도입을 중심으로

로. 한국공안행정학회보. 20(1): 289-330.

Buerger, M. E. and Mazerolle, L. G. 1998. Third-party Policing: A Theoretical Analysis of an Emerging Trend. *Justice Quarterly*. 15(2): 301-327.

Lab, S.P. 1984. Police Productivity: The Other Eighty Percent. *Journal of Police Science and Administration*. 12: 297-302.

Schmallegger, F., Worrall, J.L. 2010. *Policing Today*. Prentice Hall.

Trojanowicz, R., Kappeler, V. E., Gaines L.K., Bucqueroux, B. 1998. *Community Policing: A Contemporary Perspective*. Cincinnati, OH: Anderson Publishing Co.

<http://www.atlantapd.org/communityservices.aspx>

<http://www.honolulupd.org/community/communitypolicing.htm>

http://www.lapdonline.org/home/content_basic_view/2034

<http://www2.cambridgema.gov/cpd/index.cfm>

<http://www.bryantx.gov/departments/?name=police>

<http://www.cityofnorthlasvegas.com/departments/police/CommunityServicesDivision.shtm>

趙敏相: 순천향대학교에서 경찰학 석사학위를 취득하고(논문: 경찰지구대장 리더십이 조직효과성에 미치는 영향), 현재 순천향대학교 경찰행정학과 박사과정이다. 주요 관심분야는 경찰조직, 경찰인사, 위기관리, 경찰교육, 조직행동 등이며 한국경찰학회 편집간사로 활동 중이다. 주요 논문으로는 “한국민간경비학회의 연구경향 분석(2009)”, “고령운전자의 특성분석을 통한 교통사고 예방에 관한 연구(2010)”, “경찰공무원의 리더십 인식에 관한 연구(2011)” 등이 있다(apro337@hanmail.net).

趙皓昊: 동국대학교에서 경찰학 박사학위를 취득하고(논문: 재난관리상 경찰의 역할에 관한 연구), 현재 순천향대학교 경찰행정학과 부교수로 재직 중이다. 주요 관심분야는 경찰인사, 재난관리, 위기관리, 경찰운동, 경찰조직 등이며 한국경찰학회 편집위원장으로 활동 중이다. 주요 논문으로는 “수사경찰의 멘토링이 직무태도에 미치는 영향에 관한 연구(2011)”, “사회안전을 위한 CCTV 활용의 문제점과 개선방안(2010)”, “우리나라 경찰의 잠재적렴도 향상방안(2009)”, “우리나라 테러방직관련법에 관한 연구(2007)” 등이 있다(jhd30@sch.ac.kr).

투 고 일: 2011년 11월 19일

수 정 일: 2011년 12월 08일

게재확정일: 2011년 12월 17일

Specialization Plan of Local Police through American Police Case Analysis

Ho Dae Jo, Min Sang Cho

This study progressed by literature study to examine theory about local police's activity. First, examined Korean local police's latest activity actual conditions. Also, examined American department which is operating establishing various local police unit, and observed for representative police station operation and local police program enforcement. I wish to search correct realization about Korean local police through this study and specialization plan about use. Because the local police are located very near with local resident, rank and files can think most importantly among police activity. Various program and countermeasure about the local police should be prepared and is reason of study that must examine specialization plan of use. To finds, and searches plan for solution of the problem with local resident whether there is some problem in local community is important.

Key words: local police, community policing, american police, specialization, third party policing