

## An Analysis of Influence Factors on Performance of International Safe Community Projects

- Focusing on Gwangju Metropolitan City -

Jeung Ja Lee<sup>+</sup>

Department of Public Administration, Chonnam National University, 77 Yongbong-ro, Buk-gu, Gwangju, Korea

### Abstract

The current study aims to examine the process and effectiveness of a safe community project using the case of international safe community project in Gwangju. To achieve this goal, the relationships between implementation and outcome factors were analyzed. Based on the previous literature, factors influencing implementation include community and safety governance (i.e., collaboration, governmental attention, civil attention), local capacity, injury surveillance system (i.e., cognition, efficacy, decision making support), organizational culture and leadership, and social capital (i.e., bridge and connection, reciprocity and trust), while outcome factors include satisfaction with the project, knowledge and attitude change, and expected future changes. It is found that governmental attention to community safety governance and reciprocity and trust in social capital were positively related to program satisfaction, knowledge and attitude change, and expected future changes. Moreover, governmental and civil attention to community safety governance, unity and connection in social capital were positively related to knowledge and attitude change and expected future changes.

**Key words:** international safe community, program evaluation, factors influencing implementation

### 1. 서론

과학기술의 발달과 함께 현대사회는 안전해지고 있는가에 관한 이슈가 급속히 대두되고 있다. 불행하게도 세계화의 진전, 과학기술 발전의 가속화는 사회 위협 요소와 미래의 불확실성을 증가시켰다(Yu, *et al.*, 2009). 대표적으로 광우병, 메르스와 같은 신종인플루엔자, 기후변화, 물 부족, 금융위기, 테러, 신기술

리스크 증대 등이 그 사례이다(Yu, *et al.*, 2009). Ahn(2010)는 현대 이전의 사회의 위험요인들은 특정 집단이나 국가 등에만 한정되어 발생하는 경향이었던 데 비해 현대 사회의 위험은 국가간 경계가 없는 위험들이 증가하고 있음을 주장한다. 예를 들면 기후변화, 각종 질병, 핵 문제 등은 ‘모든 인류’를 대상으로 하는 위험이다.

재난사고의 원인에 관해서는 급속한 산업화 과정

<sup>+</sup> Corresponding author: Jeung ja Lee, Tel. +82-62-613-8150, Fax. +82-62-613-8159, e-mail. [leejj200011@korea.kr](mailto:leejj200011@korea.kr)

에서의 제도적 미비, 안전의식의 결여 등이 주된 원인으로 주장된다. 대표적으로 Lee, et. al.(2015)는 적정하고 합리적인 의무부과, 이행확보를 위한 적정하고 실효적인 제재수단, 그리고 사고결과에 대한 합리적인 처벌이 이루어지는 제도적 장치가 미비함을 주장하였다. 한편, Kim(2015)의 경우 사고나 재해의 원인은 크게 물적, 인적, 환경적 요인으로 나누고 이중 인적요인이 약88% 이상으로 주장하였다. 인적요인은 대부분 안전의식결여, 안전불감증과 같은 사람의 심리적 요인들에 초점을 두는 입장이다. 한편, Ulrich Beck(1986)은 위험사회(risk society)에서는 언제, 어디서, 어떠한 형태로 안전사고가 발생할지 모르고 무엇보다 예외적 위험보다는 일상적 위험이 증가한다고 하였다. 따라서 좁게는 지역에서부터 넓게는 정부차원까지 안전사고에 대한 선제적 대응이 필요하다고 하였다.

국제안전도시사업이 시작된 지 벌써 30여 년이 지나고 있으나, 국제안전도시사업에 대한 평가연구는 거의 이루어지지 않고 있는 실정이다. 그러나 이 사업이 그 동안 얼마나 성과를 보였는지에 대한 평가 연구를 찾기 어렵다(Nilsen & Choi, 2007; Nilsen, 2009; Choi, et. al., 2012). 공인받은 도시들이 국제안전도시가 갖는 궁극적 목적에 따라 사업을 수행하고 있는지, 시민들이 능동적이고 자발적인 참여를 통해 안전증진 프로그램이 형성되고 있는지 등 공인 기준에 따라 분석이 필요하다. 아울러, 필요하다면 민주적 의사결정 체계를 구축하고 있는지, 시민들은 프로그램과 서비스에 만족하고 있는지 등 다방면에서 평가가 이루어져야 한다. 그러나 국제안전도시사업과 관련된 선행 연구에서는 국제안전도시 공인을 받기 위한 전략에 몰입하는 경향을 보인다. 그리고 단편적 사업 실태 분석 또는 국내·외 사례를 비교하는 수준에 그치고 있다(Oh, et. al., 2013). 대부분 세계보건기구(WHO)의 안전 도시 공인 사례와 기준 그리고 원칙 등을 나열하는 하거나 안전 도시 프로그램 사례연구이다(Kang & Moon, 2017).

공공분야의 정책이나 프로그램을 분석하는 것은

쉽지 않다. 국제안전도시 공인 프로그램은 목표가 복잡적이고 분야별로 프로그램의 내용과 수준이 상이하다. 그리고 중앙정부의 지역안전지수 측정시 지방정부가 주도적으로 수행한다는 점에서 프로그램 평가에 지역적 특성이 반영되어야 한다. 동시에 많은 이벤트나 행사들이 자치단체장의 정치적 목적에 따라 일회성 사업인 경우가 많다. 이런 관행도 안전도시 프로그램 평가에 반영되어야 한다. 특히 중앙정부 차원의 안전정책들이 지역의 특수성과 얼마나 잘 고려하면서 현지화되는지 지역사업으로 목표와 집행과정이 분석되어야 한다. 그러나 국제안전도시 공인프로그램이 어떻게 진행되고 있는지 평가 자체가 거의 없다. 이러한 어려움 속에 국제안전도시사업의 선행연구가 학술적 관점에서 충분한 이론적 검토와 모형 개발이 이루어지지 않고 있으며, 여전히 양질의 연구 성과가 축적되지 못한 채 머물러 있다. 따라서 본 연구에서는 국제안전도시사업의 성과에 영향을 미치는 요인은 무엇인지 살펴보고 어떤 영향요인이 상대적으로 가장 많은 영향을 미칠 수 있으며 성과촉진요인과 저해요인을 확인할 필요성이 있다. 이러한 과정을 통해 성과촉진요인과 저해요인을 기반으로 향후 개선방안을 논의할 필요가 있다.

## II. 이론적 배경

### 1. 안전 개념 및 국제안전도시

안전(safe) 개념은 다차원적이고 복잡적이다. 사전적 의미로는 편안하고 온전함. 조금도 탈이나 위험이 없음(민중판 새로운 국어사전, 2006)을 의미하며, 편안하여 탈이 없음 또는 위험을 없애고 사고를 줄이는 것이다(Lee, 2007). 또 다른 사전적 의미를 살펴보면, 안전은 발생하였거나 예상치 않게 야기될 수 있는 위험, 부상 등으로부터 보호되고 있는 상태 또는 부상과 위험 등을 막기 위해 의도된 어떤 것을 말한다. 결국 사전적으로 안전은 위험으로부터 보호를 의미하며, 어원적으로도 안전의 의미는 온전히 지킨다는 방

어적 의미가 강하다고 할 수 있다.<sup>1)</sup>

안전한 사회를 만들기 위해 국제적인 노력이 이루어지고 있으며 대표적인 사업으로는 WHO 협력<sup>2)</sup> 국제 안전도시(Safe Community)가 있다. 안전도시는 1989년 9월, 스웨덴의 스톡홀름에서 열린 제1회 세계 사고와 손상예방 학술대회에서 나온 표현으로 모든 사람은 건강하고 안전한 삶을 누릴 동등한 권리를 가질 것임을 의미한다. 이 개념은 국제안전도시 현장에 기초한다. 안전도시의 제도적 목표는 지역 내 손상예방과 관련한 다양한 유관기관들의 협력관계를 구축하여 사고와 손상을 최소화하는 안전증진사업 등을 개발함으로써 안전한 도시를 구축하여 시민들의 삶의 질적 수준을 향상하는 것이다(Choi, 2012). 어떤 도시가 국제 안전 도시로 공인된다는 것은 그 도시가 사고나 손상이 없는 상태로 안전하다는 것을 의미하는 것이 아니다. 국제 안전 도시는 지역 공동체 구성원들이 안전의식 향상과 사고로 인한 손상을 줄이기 위하여 자발적으로 노력하는 도시를 의미한다(Gccity, 2018).

## 2. 국제안전도시 사업성과에 대한 논의

평가에 관한 연구자들은 적용된 활동과 이론이 부족하다고 생각하고 있다. 그렇지만 이론적 관점이 적용되면서 평가과정이 개선되고 있다. 이론이 프로그램 목적 및 목표를 구축하는데 도움이 되며, 그것들을 측정하는 방법에 관한 가이드 역할을 하고 있다. 프로그램과 그 평가를 가이드 하는 이론적 관점을 가시적으로 표방해야 하지만, 명백하게 표시되지 않는 경우 그것은 연구자들이 필수적으로 해결해야 할 문제이다(Roh, 2010). 연구자들은 이론을 통해 사람들의 행태와 그렇게 변화하도록 동기를 부여하는 요인들을 설명하도록 시도하고 있다. 따라서 이론은 효과적인 프로그램 개발과 의미 있는 프로그램 평가를 위한 기반을 제공하고 있다.

전통적인 평가관점은 입안자가 하나의 프로그램을 집행하고, 평가자는 그것이 효과적인지 여부를 결정하는 것으로 본다. 평가자의 객관성은 해당프로그램에 대한 접촉과 지식부족에 따라 유지된다. 이처럼 초기 연구에서는 평가자들이 프로그램 특성을 알지 못한다는 암흑상자(black box)로 여겼다(Chen, *et. al.*, 1993). 이러한 암흑상자 평가는 입안자와 평가자들이 그들의 활동에 대한 정보를 주는 이론을 이용하는 이론기반평가(theory-based evaluation)에 길을 넘겨주게 된다. 결국 평가자들은 입안자가 어떻게 행동의 변화를 의도하고 있는지 알고, 그들이 프로그램 계획과 집행에 적극적으로 참여할 수 있다.

이론기반평가는 개입(intervention)이 어떻게 산출결과(outcomes)를 변화시키도록 기대되는지를 설명하기 위해 이론을 이용하는데 있다. 이론은 개입을 구축하는 기반을 제공하고, 그것이 성공적일 것이라는 가능성을 높인다. 그렇지만 개입에서 이론이 묵시적이고 명백하게 진술되지 않을 수 있다. 예를 들어 평가자들은 프로그램의 이론적 기반을 결정하는 프로그램 입안자와 함께 움직일 수 있기 때문이다. 이처럼 이론은 프로그램 설계, 도구선정, 결과의 해석까지 평가의 전 과정에 영향을 미친다. 건강과 관련된 프로그램을 평가하고 인간행동이 변화를 설명하기 위한 이론들이 개발, 적용되고 있다. 프로그램 평가에 이용되는 이론은 대부분 프로그램의 토픽(topic), 목적, 우선순위에 따라 선택된다. 부수적으로 프로그램에 부여된 자원들이 어느 정도인가에 따라 결과에 대한 기대가 결정될 수도 있다. 적절한 개입은 태도나 행동의 변화까지 시도하지 않고 단지 인식의 변화만을 추구할 수 있다. 이럴 경우에 평가자는 행동의 변화가 아닌 인식의 변화를 증명하는데 초점을 두면 될 것이다. 그렇지만 그것이 야심찬 프로그램이라면 행동의 변화까지 기대되고, 결국 평가자들은 그런 영향까지 증명해볼 필요가

1) 안전 개념은 안보(security)와 비교되는데 사전적으로 안보는 위협이나 위협에서 자유로운 상태를, 어원적으로는 ‘온전히 지킨다’는 방어적 뉘앙스가 강하다(김대진, 2014: 51).

2) 이는 Karolinska Institute의 사업이다.

있다.

앞서 진술한 바와 같이 국제안전도시사업은 건강(Health)과 관련된 프로그램을 계획(plan), 집행(do), 평가(see)하는 것과 관련된다. 해당 프로그램 집행을 통해서 정책결정자들은 시민들의 인식, 태도 및 행동을 변화시키는데 궁극적인 목적을 두고 있다. 국제안전도시 프로그램과 같이 시민건강과 관련된 분야에서 개인들의 인식, 태도 및 행동변화를 적절히 설명할 수 있는 이론을 선택하는 것은 매우 어려운 일이다. 평가자들은 이론은 물론 다양한 환경 하에서 이론이 적용되는 방법에 대해서도 알고 있어야 하기 때문이다. 따라서 연구자는 그것이 형성적 연구인지 단지 과거 경험에 대한 것인지, 가설을 검증할 것인지에 대한 여부, 측정할 변수와 고려해야 할 전략을 제안할 것인지와 같은 연구질문까지 고려해 보아야 한다.

국제안전도시사업을 통해 개인들의 인식태도행동의 변화를 평가하기 위한 이론은 혁신확산이론(Rogers, 1995), 이성적 행동이론(Theory of Reasoned Action)(Fishbein & Ajzen, 1975), 프로그램 평가이론(Program Evaluation Theory)을 통해 접근할 수 있다. 혁신확산이론은 행동변화를 설명하는데 폭넓게 이용되고 있다. 그것은 미래행동수준을 예측하고 문화변화에 통찰력을 제공하며 리더에게 변화에 개입하는 기반을 제공할 수 있지만, 계획단계부터 행동의 확산을 포함하지 않는다는 점에 한계가 있다.<sup>3)</sup> 따라서 본 연구에서와 같이 사업의 성과와 개인행동의 변화에 초점을 두고자하는 경우 이성적 행동이론<sup>4)</sup>에 기반을 둔 성과와 집행영향요인 연구를 적용한다면 해당 사업성과와 행동변화에 대한 설명력을 높일 수 있을 것으로 생각된다.

### 3. 국제안전도시사업의 성과 요인

#### 1) 지역안전거버넌스 요인

지역사회 안전정책 수행을 위해서는 법령체계 정비 및 조직, 기관 상호간 협력체계구축 등을 통해 안전도시 추진기반을 마련해야 한다. 안전도시 조성의 제도적 기반이 필수적이다. Nilsen(2004)이 손상방지(Injury Prevention)저널에 발표한 국제안전도시 프로그램운영 평가 연구에 따르면, 손상방지 프로그램이 제대로 운용되지 않는 도시들은 공통적으로 도시 공동체를 이루는 집단 간 약한 연결고리를 이루고 있다는 점이다.

또한, 안전도시의 성공적 운영을 위해서는 법적정비와 더불어 중앙정부가 이를 지원하는 장려제도를 적극적으로 추진하는 것이 필요함을 강조하는 연구들이 있다. 국제안전도시의 경우 3~5년에 한번 재인증을 받도록 규정하고 있다. 이러한 재인증제도는 평가제도로써 이용되고 있다. 그러나 재인증의 경우 최초로 공인인증을 받을 때의 사례와 동일하게 진행되는 것은 아니다. 안전도시사업이 당초 계획대로 지속적으로 운영되는가에 대한 심사만을 받는다. 그럼에도 국제안전도시사업의 지속성을 위한 중요한 요소라고 볼 수 있다. 다만 국제안전도시의 경우 인증기관이 스웨덴에 위치하고 있어 각 지자체의 활동현황을 지속적으로 모니터링하기 어렵다는 한계가 있어, 재인증 뿐만 아니라 최초인증에서도 각 기관과의 실질적인 참여와 협력현황을 검증하기 어렵다는 근본적인 문제점이 여전히 존재한다고 주장한다(Won, 2014). 따라서 연구자들은 지역특성에 맞는 안전도시 모델의 제시 및 보급, 지속적인 평가 및 지원 작업, 지역사회의 안전역량 평가지표개발 등의 역할이 중앙정부에 요구되어 진다고 제시하였다. 이는 안전도시를 직접 규율하고 있는 법률이 없고 대부분 국제안전도시 인증에 집

3) 스웨덴의 카롤린스크 도시에서 카롤린스크 대학병원을 중심으로 지역병원들이 정보통신기술을 통해 환자의 발생, 치료까지 연계를 분석한 사례가 있으며(2013), 그것은 혁신의 확산으로 지역사회 진료와 치료문화가 변화할 수 있다는 것을 보여주고 있다. 유사하게 우리나라에서 건강보험공단의 빅데이터 자료를 분석해서 예방중심의 보건정책을 개발한 사례가 있다.

4) 이성적 행동이론(Fishbein & Ajzen, 1975; Fishbein & Ajzen, 1980)은 개인의 행동이 신념, 태도, 의도, 기대와 사회적 규범으로부터 도출된다는 데서 출발한다. 그것은 사람들의 실제행동에 영향을 미치는 행동에 개입하는 타인들의 의도를 구체화하는 태도와 신념을 고수하기 때문이라고 설명한다. 행동을 변화시키기 위해서 국제안전도시사업은 행동에 관한 태도와 신념을 변화시키는 것이 첫 번째가 되어야 한다.

중되어 있으며 인증의 평가 및 절차는 공신력을 갖는 공공기관이 아닌 민간 연구기관인 국제안전도시 지원센터에서 집도하고 있어 지방자치단체에 지원가능하다는 용역대행자로서의 역할비중이 크다는 점을 지적하였다(Ahn & Na, 2009). 또한 국내에서의 안전도시의 추진은 대부분 WHO의 국제안전도시 인증에만 집중되어 있고 그 절차의 진행과 안전도시의 인증과 평가를 공신력을 인정받은 공공기관이 아닌 사적 연구기관에 맡겨져 있어서 시민의 안전이라는 공익적 사안을 국가가 아닌 사인이 관리하고 있다는 점을 지적하고 안전도시의 법제화가 필요하다고 하였으며 안전도시 정책을 추진함에 있어서 국가가 지원자의 위치에서 적극 지원하고 민간과 시민의 자발적 참여를 위한 다각적인 노력과 정책을 추진하여야 한다고 주장한다(Na, 2014). 특히, 안전도시사업이 보다 체계적이고 지속적으로 시행될 수 있도록 하기 위해서는 안전도시 사례분석 및 전문가 면접조사를 통해 지역사회의 상황에 맞게 네트워크 구성과 업무분배, 활동에 대한 내용을 조례에 포함시켜야 안전도시사업의 모든 분야에 흩어져 있는 지역사회기관들이 협력을 통한 안전도시사업이 효율적으로 운영이 가능하다(Shin, 2011). 따라서 지역안전거버넌스 관련 사업의 지속성과 실효성을 위해서는 조례나 지침, 혹은 매뉴얼 등을 통한 제도화가 필요하다. 법적 제도화는 지자체장 교체 등의 경우에도 사업의 지속가능성을 높일 수 있는 효과적 방안이다(Chung, 2013). 또한, 담당공무원들에게 안전도시의 올바른 개념을 정립하여 주고, 배경지식을 쌓게 하여 업무를 수행함에 있어 자발성을 유도하여야 하며 지역사회 구성원을 대상으로 국제안전도시사업의 교육 및 홍보를 통한 역량강화 사업이 요구된다(Choi & Han, 2012). 따라서 이 연구에서는 국제안전도시사업 성과에 영향을 주는 요인으로 지역안전거버넌스를 선정한다. 지역안전거버넌스의 하위요인은 참여수준, 참여주체 간 이해관계, 의사소통, 기관협력, 정부지원, 시민지지로 구성된다.

## 2) 지역사회역량 요인

기존의 안전도시사업은 시민 모니터링제 및 프로그램 기획 단계에서 지역주민의 자발적 참여를 유도하여 안전증진에 대한 기초개념과 지역사회와 지역사회 내 개인이 안전 개념을 이해하여 어떤 수단들이 시행되어야 하는지를 인식할 수 있도록 하여 안전에 대한 이해를 높이는 안전도시 프로그램 운영상 중요한 의미를 간과하고 있는 점이 한계로 지적받는다. Kang(2009)은 WHO제주 안전도시 만들기 사업 추진 과정에서 참여자간 네트워크를 통해 신뢰에 기초하여 정책결정권을 공유하고 참여에 대한 인식전환을 통해 제주도 외부의 적극적 참여의지와 제주도 내부의 능동적인 참여가 있어야 함을 주장한다.

Labonte & Laverack, G (2001)는 건강증진에서의 역량강화 연구에서 안전도시역량이란 공동체(Community) 구성원들이 관심을 갖고 수행하는 건강 또는 안전과 같은 업무에 대해서 정의, 평가, 분석 그리고 수행할 수 있는 능력이라고 정의하였다. Poole, D(1997)는 사회와 공공의 복지를 증진시키기 위한 지역사회 능력강화 연구에서 Community 역량(Capacities)은 공적이고 사회적 문제를 명확히 하고, 알리고, 전달하는 능력을 더욱 강력하게 하는 것을 의미한다고 하였다. 그는 Community 역량의 구성요소로써 자원에 대한 접근성과 풍부성, 참여와 리더십, 사회적 그리고 내적 조직네트워크, 집단적 행동에 대한 역사성, 공유된 가치, 그리고 반성 등을 제시하였다. 이에 관한 대안으로 재난관리 역량의 평가를 위한 평가지표를 제시하고 있다(Ko, 2015). 이를 위하여 재난관리 역량 및 역량 평가 등의 문헌 조사를 통해 평가 지표를 개발하고 이후 관련 공무원들 대상으로 AHP분석기법을 활용하였으며, 재난관리 역량별 평가지표와 재난관리 단계별 평가지표의 상대적 중요도와 우선순위를 측정된 결과 제주특별자치도의 실제 기술적 역량과 일반적인 조직운영 능력은 다소 낮은 것으로 나타났으며, 재난관리 단계에서는 재난 발생 전에 요인을 제거하거나 표출되지 않도록 억제 또는 예방활동 단계인 예방 단계가 중요하다고 인식하고 있는

것으로 분석되었다. 이러한 분석의 결과와 이론적 검토 및 해외사례에서의 시사점과 연계하여 지방정부의 재난 관리 역량 강화 방안을 제시하였다. 선진국의 재난관리체계와 안전도시 사례 연구에서 알 수 있듯이 안전역량은 중앙 및 지방자치단체의 노력만으로는 실현되지 않는다(Han, 2016). 지방자치단체의 책임의식을 기반으로 하여 지역공동체가 적극적인 의지를 갖추고 안전역량 강화에 먼저 노력해야 한다고 하였다. 따라서 이 연구에서는 안전도시사업 성과에 영향을 주는 요인으로 지역사회역량을 선정하며, 지역사회역량은 참여도, 자원접근성, 관리능력, 재정역량, 홍보역량, 제도역량으로 구성된다. 이를 바탕으로 다음과 같은 가설을 설정한다.

### 3) 손상감시시스템 요인

정보통신기술, 손상감시시스템, 빅데이터에 관한 연구가 안전도시 관점에서 이루어지고 있다. 국내와 외국의 안전도시 사례분석을 통해 정보통신기술과 기반의 횡적 연계 특성을 최대한 활용하여 손상관련 현황 파악부터 대응조치단계까지 정보통신기반의 필요성을 주장하는 연구(Han, *et. al.*, 2013)에서부터 빅데이터 활용에 대한 비교연구까지 다양하다. Han, *et. al.*,(2013)의 연구에서는 시민참여와 협력을 기반으로 안전도시 프로그램에 관한 국내와 외국 도시의 경험적 사례를 교훈으로 삼아 지속가능하고 안전한 도시를 위해 정보통신기술의 활용을 제시하였다. Na(2014)은 지역주민들의 사회경제적 차이 등에 따라 각각 다른 위험요인을 갖게 된다는 점을 지적하고 사업주체는 지역이 가지고 있는 제반 위험요인(환경측면, 대상측면, 가해요인측면)을 이해하고 이를 위하여 WHO가 제안한 손상감시시스템(*injury surveillance system*) 등 안전데이터 베이스 구축의 필요성을 제시하였다. 지역사회의 적극적인 안전도시 추진 및 지역커뮤니티 구축에는 지역의 안전과 관련된 정보의 관리 등은 안전도시 조성 측면에서 공통적으로 강조하고 있다(Ahn & Han, 2009; Ahn, 2013; Han, *et. al.*, 2013). 따라서 연구자들은 지역사회 별 경찰서 교통사고, 학교안전공

제회, 학교기반 손상감시 데이터, 소방서 구급활동, 통계청 사망원인 등을 데이터베이스로 구축하여 다양한 지역사회 손상안전지표를 산출할 수 있는 웹기반 손상감시시스템 설계가 필요하다고 주장하였다. 손상감시시스템을 통해 손상안전관련 데이터를 통합 관리하고 통계 지표의 제공에 의한 손상안전 정도와 범위의 이해를 높이고 지역사회 별 특징에 따른 고위험군, 위험환경, 위험요인을 적절히 통제함으로써 손상을 예방하여 지역사회의 안전증진을 도모해야 한다고 연구방향을 제시하였다(Song, *et. al.*, 2012).

### 4) 조직문화(리더십) 요인

조직문화에 관한 연구에는 Baek(2012)은 ‘송파구 세이프다터제를 중심으로 한 사회연결망 분석을 활용한 안전도시사업의 구조분석’이 있다. Baek(2012)은 조직간 연대활동이 어려운 현실에서 의사회와 보육시설이 연대한 사업을 수행할 수 있었던 것은 송파구 보건소의 강력한 리더십 때문이다. 즉 ‘opinion leader’로서의 역할을 수행하였던 송파구 보건소장의 소통능력이 핵심적으로 기여하였음을 지적하고 있다. Lee(2010)은 ‘평생학습도시사업의 정책 성패요인 연구’에서 평생학습도시 정책을 성공으로 이끌기 위해서는 자치단체장의 의지와 사업을 성공시키고자 하는 노력여하에 따라 성공적인 정책집행으로 이끌 수 있다고 하였다. 경찰조직을 대상으로 리더십과 조직효과성의 관계에서 조직문화의 매개효과를 규명한 Kim(2012)의 연구에서는 현재의 경찰조직에서 조직구성원들은 업무수행 시, 수립된 계획에 따른 실적, 목표달성만을 중시하는 합리문화와 일관성, 통솔과 통제, 그리고 규율성을 강조하는 위계문화의 폐단을 지양해야 한다고 강조했다. 그리고 집단문화와 발전문화는 조직효과성에 영향을 미치는 요인들 뿐만 아니라 리더십과 조직효과성의 관계에서 매개역할을 하여 경찰조직의 효과성을 더욱 증대시킬 수는 문화이기에 이러한 문화의 형성과 발전에 노력해야 한다는 것을 다시 확인시켜 주었다.

따라서 이 연구에서는 안전도시사업 성과에 영향

을 주는 요인으로 조직문화 및 리더십을 선정하며, 조직문화의 하위요인은 집단, 발전, 합리, 위계, 리더십으로 구성된다. 이를 바탕으로 다음과 같은 가설을 설정한다.

#### 5) 사회적자본 요인

사회적 자본은 상호간에 안면이 있거나 인지하는 사람들 사이에 다소 제도화되고 오래 지속가능한 네트워크를 통해 얻을 수 있는 실제적 또는 잠재적인 자원들의 총합이다(Bourdieu, 2008). 사회적 자본은 사람들을 서로서로 묶어주며, 상호간의 신뢰를 발전시키며, 집단의 행동을 가능케 하며, 다른 형태의 자본을 발전하는데 필수적인 요소이다(Coleman, 1988). 즉, 신뢰, 규범, 네트워크와 같이 사회의 효율성의 향상을 가능하게 하는 사회적 조직의 특성이다(Putnam, 1993). 사회적 자본은 공익이며, 지역사회의 경제를 향상시킬 뿐만 아니라, 민주주의 통치에 상당한 긍정적인 영향을 주며, 상호신뢰와 시민의 참여가 높을수록 사회적 자본은 증가될 것이라고 하였다(Putnam, 1993). 이상의 여러 학자들의 의견을 종합해보면, 사회적 자본은 사회적 네트워크(Social networks)안에서 신뢰와 상호주의의 가치를 가진다. 이러한 가치를 바탕으로 상호간의 규범을 공유함으로써 구성원들이 공동과 개인적인 이익을 위한 지속적인 집단행동을 가능하게 하는 인간관계 망이라고 할 수 있다.

지금까지 살펴본 국제안전도시사업 성과 영향요인은 크게 지역안전거버넌스요인, 지역사회역량요인, 손상감시시스템요인, 리더십요인, 그리고 사회적자본요인으로 구분된다. 즉 각각의 요인은 국제안전도시사업 성과에 중요한 영향을 미칠 수 있는 요인들이며, 국제안전도시사업 성과는 최근 지방정부에서 추진하고 있는 국제안전도시사업 프로그램의 만족도, 지식태도, 그리고 미래변화기대로 설명될 수 있다. 이들 각각의 요인과 국제안전도시사업 성과와의 인과관계를 분석하는 것은 향후 사업성과를 예상할 수 있다는 점에서 매우 의미가 있다. 따라서 이상의 선행연구 결과

를 토대로 다음과 같은 세 가지 가설설정이 가능하다.

가설 (1) 국제안전도시사업(프로그램) 성과 영향요인은 만족도에 유의미한 영향을 미칠 것이다.

가설 (2) 국제안전도시사업(프로그램) 성과 영향요인은 지식태도변화에 유의미한 영향을 미칠 것이다.

가설 (3) 국제안전도시사업(프로그램) 성과 영향요인은 미래변화기대에 유의미한 영향을 미칠 것이다.

### III. 연구방법

#### 1. 연구 분석틀

본 연구에서는 아래의 <Figure 1>에서 보는 바와 같이, 국제안전도시사업의 성과와 집행영향요인의 관계를 파악하기 위해 국제안전도시사업의 성과를 프로그램 만족도, 프로그램 집행 결과에 따른 지식태도변화 및 미래 변화를 선정하여 이에 영향을 미치는 집행요인인 지역안전거버넌스요인, 지역사회역량요인, 손상감시시스템요인, 조직문화(리더십)요인, 사회적 자본요인과의 관계를 분석한다.

종속변수인 국제안전도시사업 성과를 측정하기 위한 프로그램의 만족도에 관한 점은 광주광역시에서 추진하고 있는 국제안전도시사업의 역점 프로그램으로 도로교통사고 예방분야, 자살 예방분야, 노인 낙상 예방 분야, 성아동청소년 폭력 예방 분야, 학교안전 분야, 재해재난사고 예방분야의 사업에 관한 만족도이다. 프로그램 집행결과에 따른 지식태도변화 및 미래 변화 정도는 교육 참여 지지도, 시민의 안전 지식 향상 정도, 안전태도 개선 정도, 손상발생률 감소 정도, 손상위해 요인 감소 정도, 안전도시 역량 강화정도, 안전의식 수준 향상 정도, 지역경제 활성화의 기여도, 삶의 질 향상의 기여도, 도시의 지속가능성의 기여도를 통해 분석한다.

독립변수인 국제안전도시사업의 집행요인은 지역

안전거버넌스요인, 지역사회역량요인, 손상감시시스템요인, 조직문화(리더십)요인, 사회적 자본요인이다. 사업의 집행과정의 성공여부에 따라 사업의 결과가 달라지는 경우가 많다. 사업의 목표가 집행과정에서 원활히 수행될 때 그 사업의 정책효과가 긍정적으로 발휘될 가능성이 높아지기 때문이다. 따라서 집행에 관한 많은 연구에서는 집행의 성공이 정책의 성공에 직접적인 영향을 미친다고 보고 있으며 사업성과와 밀접한 관계를 맺고 있다고 주장한다. 따라서 사업의 성과를 파악하기 위해서는 집행과정에서 나타나는 집행요인이 사업성과에 영향을 미치는지를 파악할 필요성이 매우 크다. 본 연구에서는 국제안전도시사업을 평가할 지표와 측정도구가 명확하지 않기 때문에 기존 선행연구에서 제시된 집행의 성공요인과 국제안전도시사업의 국내외사례에서 제시된 사업의 성공요인을 토대로 집행요인을 선정한다.

앞선 내용을 종합하면, 집행의 성공요인으로는 법률(제도적 측면), 집행기관, 재정 및 인력 등 물리적 자원의 적절성, 집행기관 및 담당자간 의사소통, 정치적 및 시민의지지, 역량 등이 제시된다. 해외 및 국내 국제안전도시 사례와 관련 선행연구에서도 국제안전도시사업에 영향을 미치는 집행 성과요인을 거버넌스, 주민참여, 지역사회역량, 조직문화, 사회적 자본, 정보통신기술 등으로 요약할 수 있다. 따라서 본 연구에서는 이 두 요인을 통합하여, 지역안전거버넌스 요인, 지역사회역량요인, 손상감시시스템요인, 조직문화요인, 사회적 자본요인을 집행요인으로 선정한다. 구체적인 내용은 다음과 같다.

첫째, 지역안전거버넌스 요인이다. 노르트크비스트 등(Nordquist, et. al., 2009)은 안전도시의 특성이자 평가요소중 하나인 지속성을 유지하기 위해서는 지방정부 지원이 뒷받침되어 지역의 각 단체장들이 밀접한 관계를 유지함과 동시에, 서로를 지지할 수 있는 환경이 구축되어야 하고, 안전도시 구성원간의 의사소통을 원활하게 해줄 네트워크를 구성하여야 한다고 주장하며, 안전도시의 최우선 사항인 지역사회 구성원

들의 자발적 참여 유도과 네트워크 구성이 안전도시의 지속성을 유지함에 있어 필수사항임을 보여주었다. Nilsen(2004) 역시 안전도시 증진을 위한 손상방지 노력은 단순히 지리적 의미의 커뮤니티에서가 아닌, 상호간의 공동유대감 및 소속감을 형성하고 있는 도시 지역공동체에서 유의한 정책효과가 발휘된다는 점을 강조 했다(Nilsen, 2004).

둘째, 지역사회역량 요인이다. 국제안전도시사업을 운영하기 위해서는 기업, 주민, 자원봉사자, NGO등 지역사회의 폭넓은 구성원들이 역동적으로 참여하는 민관 협력적 파트너십이 필요하다. 효율적인 프로그램의 목표 달성을 위해서는 사업의 기획단계에서부터 지역 민간단체, 지역주민, 관계자를 참여시켜 지역사회 구성원의 자발적인 참여를 견인하여 프로그램의 활동가로 역할할 수 있도록 해야 한다. 기존 지자체 및 행정부 주도의 하향식 의사결정 구조하에서는 지역사회의 다양한 안전 현안에 효과적으로 대응할 수 없다는 한계에 기인하여 성공적인 지역안전거버넌스 구축의 기본적 원칙은 지역의 안전은 지역주민 스스로 관리해야 하며, 관련 의사결정 역시 주민주도로 이루어져야 한다(Shin & Chung, 2011; Shin, 2013; Chung, et. al., 2013). 또한 지역주민의 적극적인 프로그램의 참여가 매우 중요함에 따라 이를 위해서는 다양한 지역적 특색이 반영된 콘텐츠의 개발 및 확대 그리고 대중매체를 통한 홍보 등을 통해 각 기관의 협력에 따른 시민의 참여를 활성화하여야 한다(Oh & Song, 2016). 즉, 안전도시를 지향하는 과정에서 새로운 기구나 조직보다 지역의 특성과 상황에 맞는 안전프로그램을 발굴하고 이에 대한 지역사회 구성원의 자발적인 참여와 협력이 수반될 때 안전도시는 충분한 역량이 갖추어 질 수 있다고 하였다.

셋째, 손상감시시스템 요인이다. 사례분석을 통해 알 수 있듯이, 정보통신 기술을 이용한 손상관련 현황 파악부터 대응조치단계까지 기술적 요인의 필요성을 제기하고 있다. 다수의 연구자들(Ahn, et. al., 2009)은 안전도시 구축의 필요조건으로서 지역단위의 안전에

대한 자체적 관리시스템이 구축되어야 한다고 연구방향을 제시하였다. 지역안전정보를 주요 위험군 위주로 지속적으로 모니터링 할 수 있는 위험정보시스템을 구축하여 각종 손상 안전 관련 안전지수 및 평가지표를 개발하여 지역의 안전관리의 목표대비 성과가 지속 관리될 수 있도록 해야 한다고 주장한다. 손상감시체계의 운영으로 수집산출되는 손상지표들은 프로그램의 수행, 개발, 평가(수정보완, 확대, 폐지 등)를 위한 의사결정 근거자료로 중요하다. 또한 손상문제에 대해 지역사회구성원들에게 인식을 제고시키고, 손상예방 활동을 홍보하는 역할을 수행하여야 한다는 것이 핵심이기 때문이다.

넷째, 조직문화 요인이다. 조직문화와 관련된 요인으로는 리더십이 가장 많이 제시되고 있다. Chaoniyom, et. al.(2005)는 가족 건강 community의 연구를 통해 교육 프로그램, 리더의 역량, 참가자들의 학습정도 등 community역량에 대하여 체계적으로 제시하였고, 리더의 역량이 community활성화에 긍정적인 영향을 미친다는 결과를 도출하였다.

다섯째, 사회적 자본 요인이다. 연구자들은 인적네트워크를 통한 지역의 “사회적 자본(Social capital)”의 축적이 사고를 미연에 예방하고, 사고발생시 지역사회의 복원력(Resilience)증진에 기여한다고 한다. 이에 사회적 자본은 사회적 네트워크(Social Networks)안에서 신뢰와 상호주의의 가치를 가진다고 할 수 있다.

본 연구의 분석모형은 설문응답자의 인식을 중심

으로 영향요인을 분석하는 모델이며, 실제적으로 정량적, 정성적 성과요인 지표를 종합적으로 분석하여 도출하는 방법론은 별도 연구에서 진행을 고려할 수 있다.

2. 조사설계

본 연구에서는 결과단계의 사업 성과를 평가하기 위해 시민(이해관계자)과 사업 집행담당자를 대상으로 설문을 진행한다. 설문조사의 목적은 광주광역시 국제안전도시사업의 전반적 영역에서의 촉진요인과 저해요인을 검증하는 것이다, 뿐만 아니라 국제안전도시사업(프로그램)의 목적에 포함된 공인사업의 지속성을 평가하기 위한 것이다. 본 연구에서는 결과를 사업의 (프로그램)만족도, 집행결과에 따른 지식태도 변화, 집행결과에 따른 미래변화의 기대정도로 구분한다. 이를 기반으로 기존 국제안전도시사업에 관한 연구에서 도출한 사업성과에 영향을 미치는 집행요인과의 인과성을 분석한다. 국제안전도시사업의 집행의 성공요인으로는 법률(제도적 측면), 집행기관, 재정 및 인력 등 물리적 자원의 적절성, 집행기관 및 담당자간 의사소통, 정치적 및 시민의 지지, 역량 등이 제시된다. 해외 및 국내 국제안전도시 사례와 관련 선행연구에서는 국제안전도시사업에 영향을 미치는 집행 성과요인을 지역안전 거버넌스, 주민참여, 지역사회역량, 정보통신기술(손상감시시스템), 조직문화, 사회적 자본 등으로 요약할 수 있다. 따라서 본 연구에서는 이 두 요인을 통합하여, 지역안전거버넌스요인, 지역사회역량요인, 정보통신기술(손상감시시스템)요인, 조직문화요인, 사회적 자본요인을 집행요인으로 선정한다.

1) 설문조사 개요 및 분석방법

본 연구의 공간적 범위는 광주광역시이다. 광주광역시는 2015년, 세계에서는 365번째, 한국에서는 11번째로 국제안전도시로 인증을 받았다. 광주광역시는 ‘범시민 안전문화 확산과 시민안전의식 고취로 안전

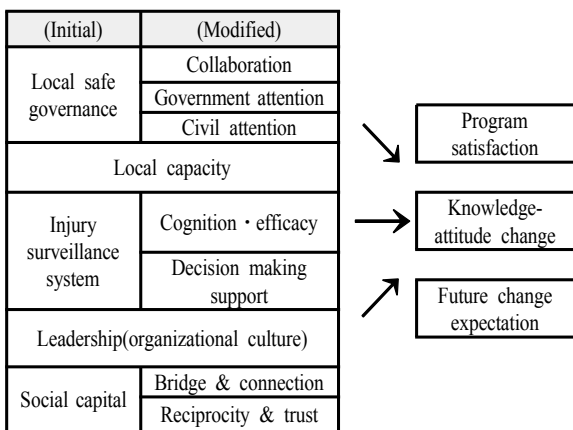


Figure 1. Research model

도시 광주실현'을 비전으로 한 안전도시사업을 실천하고 있다. 시간적 범위는 2012년부터 2017년까지이다. 이 연구에서는 국제안전도시사업의 형성단계부터 평가단계까지 전 과정을 분석하기 위해 광주광역시 국제안전도시 공인을 받기 위해 관련 업무를 진행하기 시작했던 2012년을 시점에서부터 최근 2017년까지를 연구의 시간적 범위로 선정한다. 프로그램 내용과 분석하는 가운데 2018년도 현 상황을 고려한 경우도 있다.

본 설문은 안전도시 이해관계자를 대상으로 한다. 안전도시사업은 사업의 대상이 국한되어 있지 않고, 넓게는 시민, 좁게는 각 프로그램에 해당하는 집단으로도 구분된다. 그러나 실제 프로그램을 참여하는 과정에서 사업의 목적이 안전도시사업의 일환으로 집행되는 것을 파악하기 어려운 실정이라 설문의 보다 나은 측정이 어려울 것 같아 이 연구에서는 안전도시사업과 관련된 직업군으로 공무원, 의료인, 교육계, 경찰, 사회복지사 등 프로그램 내용 혹은 프로그램 집행주체와 관련된 직업군을 선정하였다. 또한, 표본 선정의 지엽성을 보완하기 위해 일반시민에게도 설문을 진행하였다.

설문내용은 안전도시 프로그램 내용에 관한 만족도, 그리고 사업의 집행결과에 따른 지식태도변화 및 미래 변화, 그리고 국제안전도시사업에 영향을 주는 요인 등이다. 안전도시사업에 영향을 주는 요인은 앞서 살펴본, 5개요인(지역안전거버넌스, 지역사회역량, 손상감시시스템, 조직문화, 사회적자본)을 토대로 한다. 지역안전거버넌스 요인은 참여수준, 참여주체간 이해관계, 의사소통, 기관협력, 정부지원, 시민지지로 구성되며, 지역사회역량은 참여도, 자원접근성, 관리능력, 재정역량, 홍보역량, 제도역량으로 구성된다. 손상감시시스템은 시스템의 인지도, 활용도, 만족도, 적합성, 정보획득용이성으로 구성되며, 조직문화는 집단, 발전, 합리, 위계, 리더십으로 구성된다. 사회적자본은 교량, 결속, 연계, 호혜, 신뢰로 구성된다. 5개요인의 각 하위요인들의 선정은 관련 선행연구에서 설

문항목에 있어 신뢰도가 충족되는 하위요인들을 대상으로 고려하였고 사전 조사를 통해 설문문항의 신뢰 수준에 큰 문제가 없음을 확인하였다. 그리고 최종 선정된 요인들에 대한 타당도 분석을 통해 독립변수로 설정될 9개 요인을 확정하였다.

조사 문항 수는 총 136개이며, 설문 항목은 아래의 표와 같다. 설문문항은 개방형 질문형식과 폐쇄형 질문형식으로 구성되며, 폐쇄형 질문은 Likert 5점 척도를 활용한다. 1점은 '매우 그렇지 않다', 2점은 '그렇지 않다', 3점은 '보통', 4점은 '그렇다', 5점은 '매우 그렇다'이다. 설문지는 설문조사대상을 8개소(광주광역시청, 소방안전본부, 초중고등학교, 전남대학교병원, 조선대학교병원, 법무부 광주청소년 비행예방센터, 광주지방경찰청, 기타)로 구분하여 총 500부를 배포하여 500부(100%)를 회수하였다. 회수한 설문지 가운데 불성실한 응답 및 설문조사 대상자인 아닌 경우를 포함한 총 21부를 제외한 총 479부(95.8%)를 통계를 위한 기초자료로 이용하였다.

#### IV. 분석결과

##### 1. 성과1: 만족도

국제안전도시사업(프로그램)의 만족도에 미치는 독립변수들의 영향을 분석하기 위해 다중회귀분석을 실시하였다. 회귀분석 결과는 아래 <Table 1>에 나타난 바와 같다. F검정량이 8.499로 통계적으로 유의미한 것으로 나타났으며, 설명력은  $R^2$ 가 .356, 수정된  $R^2$ 가 .314로 나타났다. 안전도시 프로그램의 만족도에 영향을 주는 요인들은 정부관심요인, 지역사회역량요인, 손상감시시스템의 의사결정기여요인, 호혜와 신뢰요인, 협력요인이다. 이와 달리 시민관심요인, 결속과 연계요인, 리더십요인, 손상감시시스템의 인지·효능감요인은 유의미하지 않은 것으로 나타났다. 국제안전도시사업(프로그램) 만족도는 특히 정부관심요인이 0.253로 가장 높은 영향을 미치는 것으로 나타났다. 행정안전부, 광주광역시와 5개 구청의 관심과 지

원이 많을수록 성과가 높아지는 것으로 나타났다. 다음으로 지역사회역량 0.237로 프로그램에 대한 시민들의 이해, 전문기관 및 전문가들의 참여가 중요하다는 것을 말해주고 있다. 손상감시시스템의 의사결정 기여요인, 사회적자본의 호혜와 신뢰요인, 지역안전 거버넌스의 협력요인은 상대적으로 낮았지만, 유의미한 정(+)의 영향을 미치는 것으로 나타났다. 종합하면 광주광역시 국제안전도시사업(프로그램) 성과는 정부의 관심, 지역사회역량, 손상감시시스템 의사결정요인, 호혜와 신뢰, 협력요인이 적절히 조화를 이룰 때 성공적으로 추진될 수 있다. 자녀수가 많을수록 부정적(-) 인식을 미치는 것으로 나타나고 있다. 이밖에도 중요한 요인으로 리더십과 시민관심요인을 선정했으나 유의미하지 않은 것으로 나타났다. 그럼에도 불구하고 리더십, 시민관심요인은 목표설정, 시민 간 상호작용

을 높일 수 있기 때문에 간과해서는 안 될 것이다. 이런 점에서 다른 연구를 통해 이들 요인에 대한 연구가 필요하다.

지역안전거버넌스요인과 관련해 정부관심은 프로그램 만족도에 통계적으로 유의미한 영향을 미치는 것으로 나타났다. 이 결과에 따르면, 향후 정부지원은 주민의 자발성을 고양시킬 수 있는 형태가 되어야 하며 국제안전도시사업의 지속성 유지와 과학적으로 검증된 국제안전도시사업의 추진성과를 시민 개개인이 피부로 체감하기 위해서는 무엇보다도 안전네트워크 활성화가 반드시 수반되어야 할 것이다.

2. 성과2: 지식태도변화

국제안전도시사업(프로그램)의 결과에 따른 지식태도변화에 미치는 독립변수들의 영향을 분석하기 위해 다중회귀분석을 실시하였다. 회귀분석결과는 아래 <Table 2>와 같다. F검정량이 9.538로 통계적으로 유의미하며, R<sup>2</sup>가 .382, 수정된 R<sup>2</sup>가 .342의 설명력을 보여주고 있다. 지식태도변화에 영향을 주는 요인은 시민관심요인, 손상감시시스템 인지·효능감요인, 정부관심요인, 자녀유무, 사회적 자본요인의 호혜와 신뢰요인, 결속과 연계요인으로 나타났다. 독립변수 중 협력요인, 지역사회역량, 리더십요인, 손상감시시스템 의사결정기여요인은 유의미하지 않은 것으로 나타났다. 그럼에도 불구하고 지식태도변화에서 협력요인, 지역사회역량, 리더십, 의사결정기여요인의 영향력을 간과해서는 안 될 것이다.

손상감시시스템과 관련해 인지·효능감요인은 프로그램 결과에 따른 지식태도변화에 통계적으로 유의미한 영향을 미치는 것으로 나타났다. 이 결과에 따르면, 첨단기술(IOT 등)은 현재 도입하여 시행하는 초기이며 광주광역시가 국제안전도시와 손상감시시스템에 대한 언론매체 등을 통한 홍보가 제대로 이루어지지 않아 대부분의 이해관계자(시민)들이 인지하지 못한 결과로 보여진다. 이에 광주광역시가 안전을 위해 노력하고 있다는 것에 대한 지속적인 교육과 홍보

Table 1. Program satisfaction

Variables	Estimate		St. estimate	t
	B	SE	$\beta$	
(Constant)	1.081	.962		1.124
Age	-.066	.120	-.029	-.550
Marriage	-.436	.442	-.051	-.986
Number of children	-.209	.088	-.135	-2.382*
Age	.012	.007	.094	1.688
Residence type	.010	.045	.011	.217
Education	-.079	.102	-.041	-.779
Collaboration	.155	.065	.160	2.387*
Government attention	.253	.063	.248	4.007***
Civil attention	.123	.068	.116	1.797
Local capacity	.237	.071	.209	3.335**
Bridge & connection	.038	.056	.037	.670
Reciprocity & trust	.155	.058	.147	2.663**
Leadership	.060	.082	.060	.727
Cognition & efficacy	-.008	.060	-.008	-.126
Decision making support	.204	.071	.192	2.871**
F	8.499***			
R <sup>2</sup>	.356			
Adj. R <sup>2</sup>	.314			

\*p<.05, \*\*p<.01, \*\*\*p<.001

Table 2. Knowledge & attitude change

Variables	Estimate		St. estimate	t
	B	SE	$\beta$	
Cconstant	-2.535	1.403		-1.807
Sex	.005	.109	.002	.046
Marriage	-.025	.344	-.004	-.072
Age	.011	.006	.088	1.670
Residence type	.069	.042	.082	1.636
Education	-.044	.094	-.023	-.470
Number of children	2.240	.937	.131	2.390*
Collaboration	.062	.061	.064	1.016
Government attention	.186	.059	.186	3.150**
Civil attention	.313	.064	.297	4.881***
Local capacity	.121	.067	.108	1.818
Bridge & connection	.111	.052	.110	2.116*
Reciprocity & trust	.126	.055	.120	2.303*
Leadership	.061	.077	.062	.792
Cognition & efficacy	.228	.055	.236	4.124***
Decision-making support	.031	.067	.029	.458
F	9.538***			
R <sup>2</sup>	.382			
Adj. R <sup>2</sup>	.342			

\*p<.05, \*\*p<.01, \*\*\*p<.001

가 필요하다고 판단되며 꾸준히 인지도를 높이는 방안이 제시되어야 할 것이다. 손상감시시스템의 경우에는 손상방지전략의 설계와 실천이 선진국 수준으로 원활히 이루어지기 위해서는 지식정보지원이 소홀히 다루어지는 안된다. 또한 개인안전에 중요한 스마트 웹 심폐소생술(CPR)서비스를 널리 보급하기 위해서는 스마트폰 사용자를 위한 적극적인 홍보와 애플리케이션 교육이 반드시 필요하다고 하겠다.

광주광역시 소방안전본부 내부자료('18. 8)에 의하면 구급활동 정보관리 및 통계활용 위해 구급활동정보시스템 구축('09년) 및 국가긴급이송정보망 통합구축 사업을 통해 구급단말기 도입('15년) 하여 운영중에 있으나 구급단말기로 작성된 구급활동일지는 병원으

로 전송되고 있다. 이에 따라, 의학계에서 각종연구, 정책개발 등에 필요한 구급활동에 관한 정보를 공개 요구하고 있으며, 관련법률<sup>5)</sup>도 공개의무 규정 하고 있다. 하지만 구급대원들의 구급활동일지 등 작성에 대한 교육 및 중요성에 대한 인식이 부족하고 정보입력('16년 부터 국가긴급이송정보망 안정성 저하로 구급활동 수기 작성과 구급단말기-테블릿 입력 병행) 및 구급활동일지(종이서식)를 비교검증할 수 있는 범위 제한(3년 경과한 구급활동일지 폐기)과 국가긴급이송정보망의 완성도가 낮아 DB화 및 자료 생성과정에서 오류누락 정보 다수 존재하였다. 이에 소방청에서는 구급활동일지(세부상황표 포함)등 작성법에 대한 사이버 교육과정을 개설하여 구급대원이 “119구급대원 현장응급처치 표준지침”<sup>6)</sup>에 따라 응급처치이송 및 기록을 충실하게 할 수 있는 교육과 구급단말기 장애 등 부득이한 경우 외에 구급활동일지(종이) 작성을 지양하고, 구급단말기 입력 후 구급활동정보시스템에서 수정보완 조치하도록 하였다. 이에 수시로 구급활동정보시스템에서 데이터를 추출 확인할 수 있게 제도적 기반을 구축할 필요가 있다. 국제안전도시 공인전과 후에 집행담당공무원과의 인터뷰에서 소방구급활동자료수집이 어려워 자료작성에 지장을 느낀다고 호소하고 있다. 소방청에서는 최근 중앙정부에서 향후 구급활동 관련 모든 정보의 공개를 전제로 정보를 처리하는 방향으로 논의를 하고 있는 상태이다(nfa, 2018).

### 3. 성과3: 미래변화기대

본 연구에서 설정한 독립변수들이 국제안전도시사업(프로그램)의 결과에 따른 미래변화 기대에 미치는 독립변수들의 영향을 분석하기 위해 다중회귀분석을 실시하였다. 다중회귀분석결과는 아래 <Table 3>과 같다. F검정량이 13.836으로 통계적으로 유의미하고, 모형의 설명력은 R<sup>2</sup>가 .473, 수정된 R<sup>2</sup>가 .439로 나타났다. 미래행동변화 기대에 영향을 주는 요인으로 협

5) 119구조구급법 제10조의2제4항(보건복지부장관에게 자료제공 의무), 공공기관 정보공개법 제3조(적극적 정보공개 원칙)

6) 소방청, 119구급대원 현장응급처치 표준지침

Table 3. Future change level

Variables	Estimate		St. estimate	t
	B	SE	$\beta$	
(Constant)	.802	1.224		.655
Sex	-.076	.095	-.037	-.803
Marriage	.153	.301	.025	.509
Age	.001	.006	.005	.104
Residence type	-.022	.037	-.027	-.588
Education	.119	.082	.067	1.451
Number of children	-1.517	.818	-.094	-1.854
Collaboration	.261	.053	.286	4.887***
Government attention	.202	.052	.214	3.916***
Civil attention	.176	.056	.176	3.141**
Local capacity	.067	.058	.063	1.143
Bridge & connection	.169	.046	.178	3.701***
Reciprocity & trust	.191	.048	.194	4.006***
Leadership	.184	.068	.197	2.725**
Cognition & efficacy	-.012	.048	-.014	-.257
Decision making support	.100	.058	.100	1.712
F	13.836***			
R <sup>2</sup>	.473			
Adj. R <sup>2</sup>	.439			

\*p<.05, \*\*p<.01, \*\*\*p<.001

력요인, 정부관심, 시민관심, 결속과 연계요인, 리더십 요인, 호혜와 신뢰로 나타났다. 지역사회역량요인, 손상감시시스템 인지·효능감, 손상감시시스템 의사결정기여요인은 유의미하지 않은 것으로 나타났다.

조직문화와 관련해 리더십은 프로그램 결과에 따른 미래변화의 기대정도에 통계적으로 유의미한 영향을 미치는 것으로 나타났다. 이 결과에 따르면, 국제안전도시사업을 성공으로 이끌기 위해서 자치단체장의 의지와 사업을 성공시키고자 하는 노력이 매우 열정적이지 않은 것으로 보인다. 또한, 사회적자본과 관련해 결속과 연계요인 및 호혜와 신뢰요인은 프로그램 결과에 따른 미래변화의 기대정도에 통계적으로 유의미한 영향을 미치는 것으로 나타났다. 이 결과에 따르면, 광주광역시와 운영하는 국제안전도시 프로그램들이 하나의 전담팀을 두는 집합적 체제 보다는 각 책임

운영기관별로 책임의 분담이라는 일종의 분산형태로 띠고 있어 이러한 결과를 나타내고 있다. 따라서 상호 유기적 협조체계 구축을 통한 체계적 네트워크 인프라를 확충하여 사전 긴밀한 정보교류의 활성화가 요구된다. 궁극적인 국제안전도시사업의 본질은 해당 지역공동체가 어떤 조력을 필요로 하는지를 이해하고 공감하기에 주기적으로 정례적인 개선사례, 공유포럼을 통해 시민단체와의 진정성 있는 현장 중심의 소통 노력을 강화로 모든 시민이 안전도시를 위해 함께 힘쓰고 배려하는 성숙한 시민의식이 전제되어야 한다.

#### 4. 가설검증 결과(종합)

본 연구는 집행영향요인이 국제안전도시사업 성과에 미치는 영향을 파악하고자, 선행연구를 통해 5가지 요인을 검토하였고, 요인분석결과에 따라 9가지 요인으로 재분류된 각 요인을 세부적인 독립변수로 선정하였다. 독립변수 9가지 요인과 종속변수(만족도, 지식태도변화, 미래변화)와의 관계를 다중회귀분석을 한 결과 <Table 4>와 같이 일부 채택되는 결과를 얻었다.

가설검증결과를 영향요인에 따라 인과관계가 다소 차이가 있는 것을 볼 수 있다. 만족도 측면에서는 정부관심이, 지식태도변화 측면에서는 시민관심이, 미래변화 측면에서는 협력요인이 성과에 유의미하게 긍정적인 영향을 미치는 것으로 나타났다. 이것을 좀 더 세분화해서 인과관계를 분석해보면 먼저 정부관심, 호혜와 신뢰요인은 종속변수(만족도, 지식태도변화, 미래변화) 모두에 긍정적 영향을 미치는 것으로 분석되었다. 본 연구의 분석결과는 국제안전도시사업에 있어서 촉진요인에 대한 지속적 관리의 필요성과 성과추진을 위한 실행방안의 중요성을 시사하고 있다.

#### V. 결론

국제안전도시사업과 관련하여 프로그램의 효과, 공인인증을 위한 성과평가와 같은 결과중심의 평가연구는 있지만 구체적인 사업과정과 그 과정에서 발생

Table 4. Results of multi-regression

	Satisfaction	Knowledge attitude change	Future change level
Acceptance	<b>Government attention</b> Local capacity Decision making support Collaboration <b>Reciprocity &amp; trust</b> Number of children* (reversed)	Civil attention Cognition & efficacy <b>Government attention</b> Number of children <b>Reciprocity &amp; trust</b> Bridge & connection	Collaboration <b>Reciprocity &amp; trust</b> <b>Government attention</b> Bridge & connection Civil attention Leadership
Reject	Civil attention Bridge & connection Leadership Cognition & efficacy	Collaboration Local capacity Leadership Decision making support	Local capacity Cognition & efficacy Decision making support

한 사업내용들을 분석하고 진단하기 보다는 개념적인 평가 분석에 머물러 수행과정의 질적 측면을 고려한 연구는 없었다. 더욱이 안전도시사업의 담당자가 사업수행과정의 질을 자체적으로 평가할 수 있는 질 평가지표가 아직 개발되지 않고 있다. 따라서 본 연구에서는 국제안전도시사업에 영향을 미치는 요인들과 각 요인들 간의 관계에 대한 실증분석하였다. 연구 분석 결과에 따르면, 지역안전거버넌스요인의 정부관심, 사회적자본요인의 호혜와 신뢰는 종속변수인 만족도, 지식태도변화, 미래변화에 모두 긍정적 영향을 미치는 것으로 나타났고, 지역안전거버넌스요인의 정부관심과 시민관심, 사회적자본요인의 결속과 연계는 종속변수인 지식태도변화, 미래변화에 긍정적 영향을 미치는 것으로 나타났다. 이에 반해 리더십요인은 종속변수인 미래변화에만 긍정적 영향을 미치는 것으로 나타났고, 지역사회역량요인은 만족도에 긍정적 영향을 미치지 않지만 지식태도변화와 미래변화에는 유의미한 영향을 미치지 않는 것으로 나타났다. 이러한 결과는 전 과정에 걸쳐 정부의 관심이 중요하고 특별히 장기적 관점에서 리더십이 중요하다는 것을 보여주고 있다.

연구설계 부분에서 언급한 바와 같이, 본 연구의 분석 방법은 설문응답자의 인식을 중심으로 영향요인을 분석하였기 때문에 실제적으로 정량적, 정성적 성과요인 지표를 종합적으로 분석하여 도출하는 방법론이 추가적으로 개발될 필요성이 존재한다. 그리고 성과촉진요인들은 규명되었으나 저해요인들은 여전히 규명되지 못한 한계점이 존재한다. 그러나 향후 국제안

전도시사업의 세부적인 성과요인 지표개발 연구가 이루어질 수 있으며 본 연구는 이를 위한 기초연구가 될 수 있다.

본 연구결과를 통해서 볼 때 다음과 같은 정책 제언을 제시한다.

첫째, 해당조직의 정책결정자는 정부관심을 보이는 것이 바람직하며, 구체적으로 행정안전부, 광주광역시, 구청차원에서 국제안전도시사업(프로그램)의 내용을 적극적, 지속적으로 홍보하는 전략이 필요하다. 사회적 자본요인으로서 호혜와 신뢰는 세 요인에 모두 영향을 미치는데, 해당도시의 정책결정자는 지역사회에서 시민들이 서로를 인정하고 공익을 위해 노력하도록 분위기를 만들어나가는 장을 마련하는데 더 관심을 가져야 한다.

둘째, 시민관심은 지식태도변화 및 미래변화에, 협력요인은 만족도와 미래변화에 영향을 미치는 것으로 분석되고 있다. 시민관심은 시민들이 국제안전도시사업(프로그램)을 잘 이해하고 적극적으로 아이디어를 제공하는 역할을 말한다. 이를 위해 정책결정자는 현장방문이나 아이디어공모와 같은 온라인 및 오프라인에서 시민들이 접근하기 용이하도록 플랫폼을 구체화할 필요가 있다.

셋째, 손상감시시스템 의사결정기여요인은 만족도에 영향을 미치지 않지만, 지식태도변화, 미래변화에는 영향을 미치지 않는 것으로 나타나고 있다. 이것은 손상감시시스템은 단기적인 사업프로그램을 결정하는데 중요한 역할을 할 것으로 기대된다. 그렇지만 인지·

효능감 측면에서는 유의미한 관계가 없는 것으로 나타났다는데, 실제로 해당자체단체에서 시스템이 형식상으로 운영되고 있다는 점을 인식하고 있는 것으로 보인다.

넷째, 지역사회역량은 만족도에 영향을 미치지 않지만, 지식태도변화와 미래변화에는 유의미한 영향을 미치지 않는 것으로 분석되고 있다. 지역사회역량은 내·외부 조직의 참여, 예산비중과 구성, 직원의 전문성 등으로 구성되어 있고, 정책결정자는 국제안전도시사업의 프로그램의 만족도를 높이도록 조직참여, 예산, 직원의 전문성 등을 점검하고 역량 개선에 투자를 해야 할 것이다. 지식태도변화와 미래변화 영향 측면에서 유의미하지 않은 것으로 나타난 것은 공식적인 조직의 한계로 보이며 따라서 해당 정책결정자는 중장기적 측면에서 자원봉사와 같은 비공식 조직의 참여를 제고시키도록 노력하는 것이 바람직하다고 판단된다.

마지막으로 리더십 요인은 만족도와 지식태도변화에 유의미한 영향을 나타내지 못하고 미래변화에 유의미한 영향을 나타내는 것으로 분석되었다. 이것은 국제안전도시사업(프로그램)이 집행 측면에서 리더의 관심이 미치지 않다는 것을 인식하고 있는 것으로 보이며, 그렇지만 장기적인 측면에서 지역사회 미래변화와 같은 지속가능성 측면에서 리더십은 여전히 중요하다. 국제안전도시사업(프로그램)이 전 과정에 걸쳐 집행부의 관심이 중요하고 특히 장기적 관점에서 리더십이 중요하다는 것이 주지의 사실이기 때문이다. 따라서 분석 결과에서 지역사회역량, 손상감시시스템, 리더십이 유의미하지 않다는 이유로 이들 요인에 대해 정책결정자나 집행담당자가 소홀히 해서는 안 된다. 손상감시시스템은 선진도시의 경우 핵심성공요인으로 인식하고 있는데, 현재 광주광역시의 경우 손상감시시스템만 이용하는 상태이나 앞으로 손상감시시스템을 개발하고 운영을 고도화해나갈 때 국제안전도시사업(프로그램)은 더 나은 성과를 기대할 수 있다. 한편 국제안전도시사업(프로그램)의 진행과정에서 리더십이 교체되면서 위기 상황에 있으므로 새로운 리더는

국제안전도시사업(프로그램)이 지속될 수 있도록 재정문제와 같은 구체적인 문제에 더 관심을 가져야 할 것이다. 2018년 7월, 후임시장의 국제안전도시사업의 계승에 대한 공식적 발표는 국제안전도시사업의 지속가능성을 보여주고 있다. 이것은 2021년, 국제안전도시 제공인과 관련해서 긍정적인 신호를 집행관리자에게 보낸 것이며 따라서 정책결정자 및 집행담당공무원들은 신입 시장이 ‘시민안전’이라는 중요한 공공가치를 구현할 수 있도록 포괄적이며 적극적으로 프로그램 개발에 노력해나가야 할 것이다.

## Acknowledgement

이 논문은 이정자의 전남대학교 박사학위논문(2019)을 재구성한 것임을 밝힘

## References

- Ahn, Hyug Keun and Ji Bum Chung, and Eun Sung Kim. 2009. *Developing "Safe City" Model for "Safe Korea"*. Korean Institute of Public Administration.
- Ahn, Hyeonggi. 2010. A Study on Analysis of scientific and technological risks and social characteristics: focusing on nuclear technology. *Korean journal of policy analysis and evaluation*. 20(4): 57-86.
- Bourdieu, P. 2008. "15 The Forms of Capital", *Readings in Economic Sociology*, 4: 280.
- Baek, Jihyun. 2012. A structural analysis of safe community program using a social network analysis - safety doctor program of public health center in Songpa-gu, Seoul. Master's degree in The Graduate School of Catholic University.
- Cecilia Nordquist, Toomas Timpka, Kent Lindqvist. 2009. "What Promotes Sustainability in Safe Community Programmes?". *BMW Health Services Research*. Vol.9, BioMed Central.
- Chaoniyom, W., Suwannapong, N., Howteerakul, N., Pacheun, O. 2005. Strengthening the Capability of family health leaders for Sustainable Community-based health Promotion. *Southeast asian journal of tropical medicine and public health*.

- Vol.36 No.4:1039-1047.*
- Choi, Han Sug. 2012. A Study on the Development plans and Building Safety City(Samcheok Centering in Building Safety City). Department of Diaster Prevention Professional Graduate School of Disaster Prevention Kangwon National University.
- Chung, Ji Bum, 2013. Building Good Governance for Local Community Saffty Management: Limitations and Future Tasks. *Research on Local Administration*. 29(1): 25-44.
- Coleman, J. S. 1988. Social Capital in the Creation of Human Capital. *American Journal of Sociology(s)*: 95-120.
- Community Safety Promotion Research Institute in Ajou University.
- Fishbein, M., Ajzen, I. 1975. Belief, Attitude, Intention and behavior: An introduction to thery and rosearch Reading, MA: Addison-Wesely.
- Gwacheon-si. 2018. A on Research on Policy Evaluation and Activation Plan about International safe Community Project.
- Han, Seook, Hong Hyeseung, Joo Sunok. 2013. A Study on Advanced Safety City Management System and its Application. Busan Development Institute.
- Han, Seook. 2016. Co-creation Approach of Regional Problem Solving: Focused on Safety Community Cases. *The Korea Local Adminitration Review*. 30(1): 225-25.
- Ko, In Jong & Kang, Young Hoon. 2015. A Study on Local Government's Establishment of Disaster Management Capacity Assessment System: Focusing on Jeju Special Self-governing Province. *Korean Review of Crisis & Emergency Management*. 11(12): 31-53.
- Kim, Ja Eun. 2010. A Study on Development Scheme for Crime Prevention Ability of Safe Community Program: Focused on a Role of the Police.
- Kang, Moonbong. 2009. A Strategy for constructing Governance for the Jeju safety community development. Master's degree in The Graduate School of Jeju National University.
- Ko, Injong. 2015. A Study on Local Government's Establishment of Disaster Management Capacity Assessment System: Focusing on Jeju Special Self-Governing Province. *Korean Review of Crisis Emergency & Management*. 11(12): 31-53.
- Kim, Sangyeop. 2015. A Study on Examine the Relationship between the Safety Awareness and Safety Practice Behavior of the College Students. *Journal of Digital Convergence*. 13(2): 279-289.
- Kim, Seokbong. 2012. The Effect of Leadership on Organizational Effectiveness in Police Organization : Focused on the Mediator Effect of Organizational Culture. Doctor's degree in The Graduate School of Kyungnam University.
- Kang, Chang Hyun. 2017. Analysis of Trends and Issues in Researches of Safety Communities in South Korea: Focused on the 2006-2016. *Journal Articles.Institute of Social Science*. 56(1):119-156.
- Labonte R. & Laverack G. 2001a. Capacity building in health promotion, part 1: for Whom? and for what purpose?. *Critical public Health*. 11(2): 11-127.
- Lee, Sangmi. 2010. Sucess or failure determinants on the 'Life-long Learning City' project: focusing the leadership of local government heads. Doctor's degree in The Hankuk University of Foreign Studies.
- Lee, Jeung Ja. 2019. A study on the Performance of the International safe community Project using Logic Model: Focusing on Gwangju Metropolitan City
- Lee, Chunhyun,Jungho Lim,Hyunggil Kim, Hyunsuk Ryu, Jibum Jeong, Yoonkyung Oh, Miyeong Hwang, Dooyong Park, Hyunkyung Joo, and Seulgi Kim, 宿谷晃弘, 岡部雅人, 安原陽平. A Study on Countermeasures for Criminal Policies for Safety Accident by Multiple Person. *Research bulletin of Korea Criminal Policy Institute*: 1-955.
- Lee, Jang Gook . 2017. A Terminological and Etymological Study about “Safety”. *Journal of the Korean of Safety*. 22(2): 28-35.
- Minjungseolim. 2006. Minjung Essence Korean dictionary.
- Na, Chae Joon. 2014. Research on Safe City Activation and Scheme of Safe City Certification . Korea Legislation Research Institute.
- Nilsen P., Hudson D., Mccomber A., Timpka T., Ekman R., 2004. Marking Sense of Safety. *Injury Prevention*. 10(2): 268-274.
- Nilsen. 2007. The how and why of community: based injury prevention: A conceptual and evaluation model. *Safety Science* 45: 501-521.
- Noh, Hwajun. 2010. Policy analysis of government organizations Logic and strategy of capacity building. *Korean journal of policy analysis and evaluation*. 20(2): 13-49.
- Oh, Soojung. 2006. A Study on Strategies for Improving Safe

- Community Program: Focused on Crime & Disorder Prevention. Master's degree in The Graduate School of SoonChunHyang University.
- Oh, Seyeon, Song, Hyejin. 2016. A Study on the Establishment and Development of Safe City in Gumi City. *Korean Police Research*. 15(3): 125-154.
- Pool, D. 1997. Building community capacity to promote social and public health: challenges for universities(Editorial). *Health and Social Work*. 22(3): 163-168.
- Portes, A. 1998. Social Capital: It's Origins and Applications in Modern Sociology. *Annual Review of Sociology*. 24: 1-24.
- Putnam, R. D. 1993. "The Prosperous Community: Social Capital and Public Life". *The American Prospect*. 13: 65-78
- Rogers, E. M. 1995. Diffusion of Innovations, 4ed, New York: The Free Press.
- Song, Jeung An. 2018. NIMBYism, Social Capital and Civic Engagement: The Impact of General Trust, Volunteering and Giving on NIMBYism. *Crisisonomy*. 14(11): 43-58.
- Spinks A. Turner, Nixon J. McClure RJ., 2009. The 'WHO Safe Communities' Model for the Prevention of Injury in Whole Populations. *Cochrane Database of Systematic Reviews*, Issue 3.
- Shin, Woo Ri. 2018. The Relationship between Characteristics and Effectiveness of Educational Training Programs in Disaster Management: Focusing on Mediating Effect of Capacity of Civil Servants. *Cisisonomy*. 14(9): 1-18.
- Shin, Charan. 2011. A study on the Strategy for Activating a Safety city : Focused on the cases of Ik-san city. Master's degree in The WonKwang University.
- Ulrich, Beck. 1986. Risikogesellschaft: Auf dem Weg in eine andere Moderne.
- Won, Soyoun. 2014. A Study on a Scheme to Build a Safe Local Community to Enhance Life Safety. The Koea Institute of Public Administration.
- Yu, Euisun, Hwanghee choi, Boram Lee. 2009. A Study on Establishing safe society based on science and technology. *Policy Research*.
- 강문봉. 2009. 제주안전도시 조성을 위한 거버넌스 구축전략. 제주대학교대학원 석사학위논문.
- 고인중. 2015. 지방정부 재난관리 역량평가시스템 구축에 관한 연구: 제주특별자치도를 중심으로. *Korean Review of Crisis Emergency & Management*. 11(12): 31-53.
- 김상엽. 2015. 대학생의 안전의식과 안전실천행위에 관한 연구. *디지털융복합연구*. 13(2): 279-289.
- 김석봉. 2012. 경찰조직의 리더십이 조직효과성에 미치는 영향: 조직문화의 매개효과를 중심으로. *경남대학교 대학원 박사학위논문*.
- 과천시. 2018. 국제안전도시 정책평가 및 활성화 방안 연구용역 요약보고서.
- 노화준. 2010. 정부조직의 정책분석평가 역량 구축의 논리와 전략, *정책분석평가학회보*. 20(2): 13-49.
- Minho Song 외. 2012. Development of web-based injury surveillance system using clearing data, *대한인간공학회 2012 30주년 기념 춘계학술대회 제14회 한·일 공동심포지엄*, 208-212.
- 민중서림. 2006. *민중 에센스국어사전*.
- 백지현. 2012. 사회 연결망 분석을 활용한 안전도시 사업의 구조분석: 송파구 세이프티 닥터제를 중심으로. *카톨릭대학교 대학원 석사학위논문*.
- 송정안. 2018. 개인의 님비(NIMBY) 태도 변화에 대한 사회자본과 시민참여의 영향: 일반신뢰, 자원봉사, 기부를 중심으로. *Crisisonomy*. 14(11): 43-58.
- 신우리. 2018. 재난관리 교육훈련의 프로그램특성과 효과성의 영향관계: 공무원 역량의 매개효과를 중심으로. *Crisisonomy*. 14(9): 1-18.
- 신차란. 2011. 안전도시 활성화 방안에 관한 연구: 익산시 사례를 중심으로. *원광대학교 대학원 석사학위논문*.
- 유의선, 조황희, 이보람. 2009. 과학기술에 기반한 안전한 사회 구축 방안. *정책연구*.
- 안형기. 2010. 과학기술적 위험과 사회적 특성분석: 원자력 기술을 중심으로. *한국정책분석평가학회보*. 20(4): 57-86.
- 이상미. 2010. 평생학습도시사업의 정책성패요인: 자치단체장의 리더십을 중심으로. *한국외국어대학교 대학원 박사학위논문*.
- 이장국. 2017. '안전'에 대한 용어적 및 어원적 연구. *한국안전학회지*. 22(2): 28-35.
- 이정자. 2019. 논리모형을 활용한 국제안전도시사업 성과에 관한 연구: 광주광역시를 중심으로. *전남대학교 대학원*

*Korean References Translated from the English*

- 박사학위논문.
- 이천현, 임정호, 김형길, 류현숙, 정지범, 오윤경, 황미영, 박두용, 주현경, 김슬기, 宿谷晁弘, 岡部雅人, 安原陽平. 2015. 다중 인명피해 안전사고에 대한 형사정책적 대응방안 연구. 형사정책연구원 연구총서. 1-955
- 오수정, 2006. 안전도시 프로그램의 발전방안에 관한 연구: 범죄 및 무질서 예방을 중심으로. 순천향대학교 산업대학원 석사학위논문.
- 오세연, 송해진. 2016. 구미시의 안전도시 구축 및 발전방안에 관한 연구. 한국경찰연구. 15(3): 125-154.
- 원소연. 2014. 생활안전제고를 위한 지역안전공동체 구축방안 연구. 한국행정연구원.
- 한세억, 홍혜승, 주선옥. 2013. 선진 안전도시 관리체계와 적용방안 연구. 부산발전연구원.
- 한세억. 2016. 지역문제 해결의 Co-creation 접근. 안전도시사례를 중심으로. 지방행정연구. 30(1): 225-25.
- 아주대학교 지역사회안전증진연구소(<http://www.safeasia.re.kr>)

---

Received: Feb. 21, 2019 / Revised: Apr. 16, 2019 / Accepted: Apr. 23, 2019

## 국제안전도시사업의 성과 영향요인 분석

- 광주광역시를 중심으로 -

**국문초록** 이 논문은 광주광역시 국제안전도시사업(프로그램)을 대상으로 안전도시사업(프로그램)의 집행과정과 성과를 분석하는데 목적을 두고 있다. 이를 위해 집행영향요인과 성과간의 관계를 통해 우선순위를 분석하였다. 집행영향요인은 선행연구를 통해 지역안전거버넌스(협력요인, 정부관심, 시민관심), 지역사회역량, 손상감시시스템(인지·효능감, 의사결정기여), 조직문화 및 리더십, 사회적 자본(결속과 연계, 호혜와 신뢰)을 도출하였다. 성과요인으로 사업(프로그램) 만족도, 지식태도변화, 미래변화요인을 선정하였다. 분석결과 지역안전거버넌스의 정부관심, 사회적자본의 호혜와 신뢰요인은 종속변수인 만족도, 지식태도변화, 미래변화에 모두 긍정적 영향을 미치는 것으로 나타났다. 지역안전거버넌스의 정부관심과 시민관심, 사회적 자본의 결속과 연계는 종속변수인 지식태도변화, 미래변화에 긍정적 영향을 미치는 것으로 나타났다.

주제어 : 국제안전도시, 성과분석, 집행영향요인

---

**Profiles** **Jeung Ja Lee** : She received a Ph.D. in Public Administration from Chonnam National University in 2019. She works at the fire safety headquarters in Gwangju. She is interested in safety city, disaster management and safety management policy(leejj200011@korea.kr).