

대전시 노인종합복지관의 운영프로그램 및 이용실태에 관한 연구

A Study on the Program and Utilization of the Multipurpose Senior Center in Deajeon

전 영 훈* 채 철 균**
Jeon, Young Hoon Chai, Choul-Gyun

Abstract

The purpose of this study is to provide the fundamental materials for architectural planning of the Multipurpose Senior Center according to regional characteristics, and to analyze the Multipurpose Senior Center at the view of the program and utilization. For the analysis of the actual condition are surveyed 164 respondents und programs in four facilities in Deajeon. The results of this study are as follows; 1. the characteristics, problems and demands of the section of social education, the counseling, the medical rehabilitation, the sports education, etc. 2. the consideration factors for the planning of the program and volume of the Multipurpose Senior Center on the basic of the rate of increase in population of the Elderly in regions.

키워드 : 노인, 노인복지, 노인종합복지관

Keywords : the Elderly, welfare for the Elderly, Multipurpose Senior Center

1. 서론

1.1 연구의 배경 및 목적

통계청이 제시한 장래인구 추계자료¹⁾에 따르면 우리나라는 2000년부터 65세 이상의 노인인구가 전체인구의 7.2%로서 이미 노년인구국임과 동시에 고령화 사회로 진입하였다. 또한 향후 2018년에는 14.3%로서 고령사회로 진입하고, 2026년에는 노인인구가 20%를 넘어 초 고령사회(super-aged society)로 진입될 것으로 예측하고 있다.

위에서 언급한 바와 같이 노인인구의 빠른 증가와 1세대 중심의 가족체계의 급속한 변화 등의 요인으로 인하여 노인들만 거주하는 독거세대가 증가하고 있다. 다른 한편에서는 노인계층의 양호한 건강상태 및 사회적 활동에 대한 욕구증대 등으로 인하여 노인활동영역의 확대가 불가피한 실정이다. 이러한 연령별 인구분포비율의 불균형과 더불어 사회적 활동유형 및 영역의

급격한 변화현상에 반하여 지역적 특성을 반영한 관련 시설에 대한 계획기준 및 운영프로그램, 네트워크 체계에 의한 상호연계 등에 대한 연구는 미비하게 이루어지고 있는 실정이다.

현재 노인들을 이용자 대상으로 하는 주거 및 의료복지시설은 일반적으로 유, 무료, 실비 양로시설 그리고 유, 무료, 실비 요양시설, 전문요양시설 등이 있으며, 1981년부터 시행한 노인복지법에 의하면 노인복지시설(노인여가시설) 중의 하나인 노인종합복지관은 무료 또는 저렴한 비용으로 노인을 대상으로 각종 상담에 응하고 건강의 증진, 교양, 오락 기타 노인의 복지증진에 필요한 편의를 제공함을 목적으로 하는 시설이다. 즉, 노인종합복지관은 가족문제 및 사회적 갈등해소 등을 위한 상담, 재가복지, 의료재활, 사회교육, 스포츠 교육, 복리후생, 취업알선 등을 통하여 노인들이 일상생활을 영위하는 데 도움이 될 수 있도록 프로그램을 제공하고 운영하는 노인생활시설중의 하나이다. 따라서 노인종합복지관은 앞에서 언급한 바와 같은 프로그램의 원활한 운영 및 노인들의 적극적인 참여를 유도하기 위하여 물리적 그리고 심리적 장애요소를 제거함으로써 사용자가 생활환경내에서 각종 활동을 원활히 할 수 있는 환경을 제공하여야 한다.

* 정희원, 대전대학교 건축학과 조교수

** 정희원, 광운대학교 건축학과 부교수

이 논문은 2007년도 대전대학교 학술연구조성비 지원에 의한 것임.

1) 통계청 사회통계국 인구동향과, 추계인구, 2006.11

이에 본 연구에서는 노인들의 프로그램 참여를 적극적으로 유도하고 원활한 시설이용을 통한 노인종합복지관의 활성화 그리고 노인종합복지관의 신축 및 리모델링을 위하여 현재 대전광역시 노인종합복지관의 이용실태 및 이용자그룹을 분석함으로써 향후 지역적 특성을 고려한 노인종합복지관 건축계획을 위한 기초자료를 제시하는 것을 목적으로 한다.

1.2 연구범위 및 방법

본 연구를 위하여 대전광역시에 소재한 노인종합복지관을 대상으로 조사·분석을 하였다. 대전광역시의 5개구중에서 표1에서 보는 바와 같이 시 노인종합복지관이 운영되고 있는 중구를 제외한 동구, 서구, 유성구, 대덕구의 노인종합복지관 4개소를 조사대상으로 선정하였다. 각 시설의 위치는 W복지관을 제외하고는 각 구의 외곽에 설치운영되고 있다.(그림1)

표1. 조사대상시설의 개요

구 분	E 복지관	W 복지관	Y 복지관	D 복지관
개관 (년.일)	1997.04	2006.03	2000.01	1999.11
위치	동구 가양동	서구 탄방동	유성구 신성동	대덕구 중리동
시설면적 (㎡)	2,762	2,019	1,006	1,340
운영인력 (명)	10	15	10	15
운영프로그램 (수)	39	91	69	32
1일이용 인원(명)	300	450	235	230

2008년 3월과 5월, 2차에 걸친 이용실태조사를 기반으로 본 연구는 이루어졌다. 예비조사는 대전광역시의 노인관련시설에 대한 기초자료 수집 및 물리적 환경을 중심으로 한 방문조사 그리고 항목조정을 위한 이용자 설문조사를 실시하였다. 본조사 단계에서는 각 시설이용을 위한 운영프로그램과 이와 관련된 각 부문을 중심으로 한 이용현황 및 선호프로그램, 문제점 분석 및 요구사항 조사를 실시하였다.

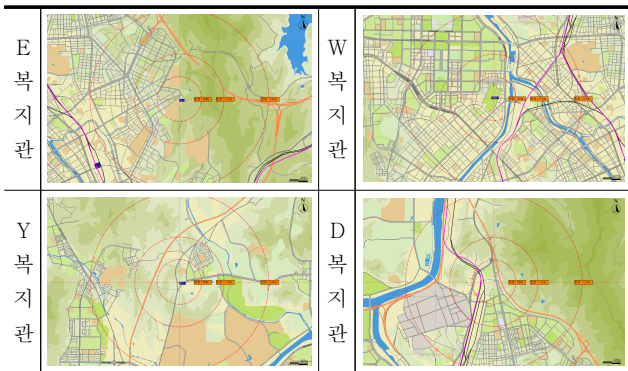


그림1. 조사대상 노인종합복지관의 위치

예비조사에서 들어난 조사방법 상의 문제점인 응답자 그룹이 갖고 있는 노안으로 인한 설문지의 지문 가독력 저하와 설문대상 선정에 어려움 등을 고려하여 본조사 단계에서 실시한 설문조사는 각 시설물을 방문하여 1대1 대담형식으로 시행하였다. 이를 통하여 응답한 설문자의 수는 W복지관 36명, D복지관 42명, E복지관 44명, Y복지관 42명이며 작성된 총 164개의 이용자 설문지를 분석하였다.

이를 토대로 본 연구에서는 4개의 시설을 대상으로 프로그램 참여를 위한 시설방문부터 시작하여 이용자 유형 및 각 부문 유형 그리고 사용자 중심의 운영프로그램 및 공간의 선호도를 조사·분석하여 향후 효율적 공간구성 및 배치 그리고 프로그램 운영을 위한 기초자료를 제시하였다.

2. 이용자 및 방문유형

2.1 대전시 노인인구비율

2007년 12월 현재 전국 노인인구는 4,861,476명으로 전체인구의 9.9%에 달하고 있으며, 대전시는 노인인구비율이 7.7%로서 전국 노인인구비율에 비해서는 낮으나 65세 이상의 인구가 7%이상인 고형화 사회(Aging Society) 그룹으로 이미 편입되어 있는 상황이다.

표2. 대전 광역시 60세이상 인구비율

(단위: 명/%)

지역 (구단위)	계	동구	서구	유성구	대덕구
총인구	1,475,659	244,496	501,935	250,523	213,275
65세 이상	113,994 (7.7)	24,810 (10.1)	32,741 (6.6)	15,040 (6.0)	15,451 (7.2)
65세이상 /남	45,915 (3.1)	10,277 (4.2)	12,852 (2.6)	5,726 (2.3)	6,192 (2.9)
65세이상 /여	68,079 (4.6)	14,533 (5.9)	19,889 (4.0)	9,314 (3.7)	9,259 (4.3)
60세이상	162,903 (11.0)	35,700 (14.6)	46,870 (9.3)	20,612 (8.2)	22,180 (10.4)
60세이상 /남	69,785 (4.7)	15,566 (6.4)	19,859 (4.0)	8,378 (3.3)	9,446 (4.4)
60세이상 /여	93,118 (6.3)	20,134 (8.2)	27,011 (5.4)	12,234 (4.9)	12,734 (6.0)

또한 표2에서 보는 바와 같이 55세이상~65세미만의 예비노인 그룹 7.8% (총 115,744명, 남 57,573명, 여 58,171명)와 특히 60세이상~65세미만의 준노인 그룹인 4.1% (총 60,583명, 남 29,430명, 여 31,153명)를 포함할 경우에 노인인구비율은 11%로서 매우 높게 나타나

고 있다. 현재의 증가속도를 기준으로 한다면 대전광역시 역시 역시 곧 고령인구비율이 14~20%인 고령사회(Aged Society) 그룹으로 들어갈 것으로 예상하고 있다. 이와 더불어 대전시 65세 이상의 노인인구의 증가비율은 그림2에서 보는 바와 같이 7년 사이에 2% 증가율을 보이며 급격히 높아지고 있다. 2001년 5.7%에서 2004년 6.59%, 2007년 7.7%를 넘어서 고령화사회에서 고령사회의 구조로 진행되고 있다. 이러한 노인인구비율의 급격한 변화로 인하여 현재 구단위로 설립되고 있는 노인종합복지관을 포함하여 노인관련복지시설의 증가는 불가피할 것으로 예견된다.

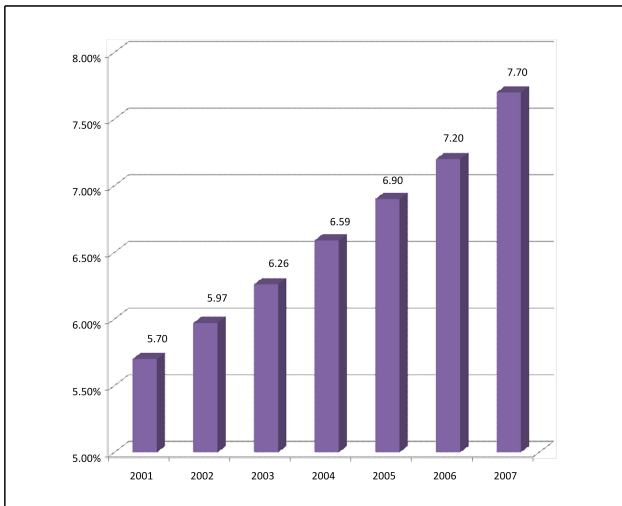


그림2. 65세이상 노인인구의 증가비율

2.2 이용자의 연령분포

현재 운영 중인 대전시 4개 노인종합복지관의 이용자 연령은 63세부터 91세까지 분포되어 있으며 앞에서 언급한 노인인구의 증가추세와 더불어 연령분포를 분석한 결과는 그림3과 그림4와 같다. 70세에서 79세의 노인들의 시설방문비율은 66.1%로서 주 이용자 그룹이며, 이를 이어서 80세에서 89세의 노인들은 22.1%, 90세 이상을 제외한 69세 이하의 이용자는 10.2%로 매우 낮은 비율을 보이고 있다.(그림3)

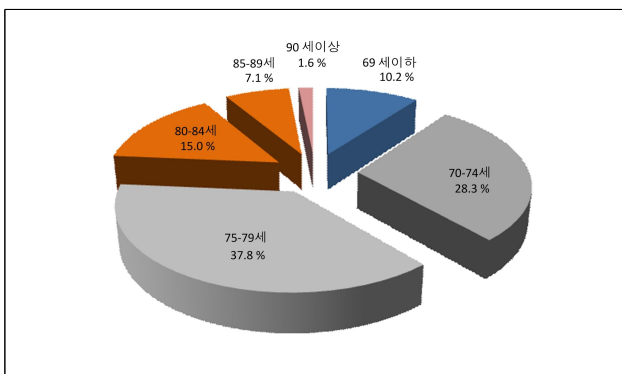


그림3. 노인종합복지관 이용자의 연령분포 비율
 각 복지관별로 이용자의 평균연령을 보면 W복지관 76세, D복지관 74세, E복지관 76세, Y복지관 77세를 보

이고 있으며, 평균연령 76세를 나타내고 있다.

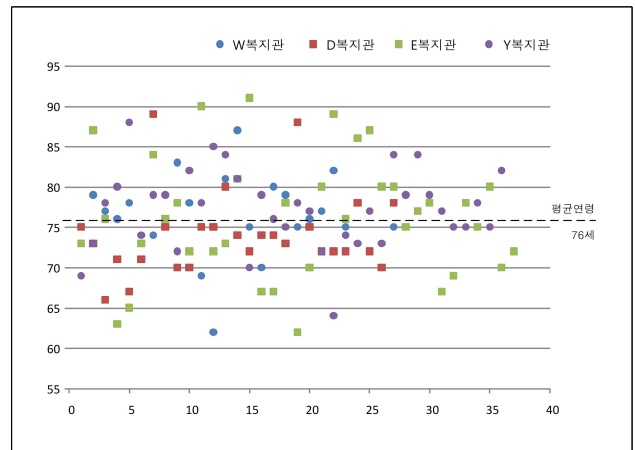


그림4. 노인종합복지관 이용자의 연령분포

2.3 이용교통 유형 및 소요시간

일반적으로 복지관 방문을 위한 교통수단으로는 도보, 버스, 셔틀버스 등이 있다. 다음의 그림5는 복지관별 교통수단 이용실태를 조사한 결과이다. W복지관의 경우에는 그림1에서 보는 바와 같이 주거지역내에 위치함으로써 도보이용 70.3%, 버스이용 13.5%로서 셔틀버스를 운영하고 있는 타 복지관에 비하여 도보접근률이 매우 높은 것은 나타났다. 셔틀버스 이용률(28.9%)이 가장 높은 D복지관의 경우 도보방문 48.9%, 일반버스 13.3%를 보이고 있으며 상대적으로 도보방문률(40.5%)이 낮은 Y복지관의 경우에는 셔틀버스(26.2%)와 일반버스(19.0%)를 이용한 방문률이 높다.

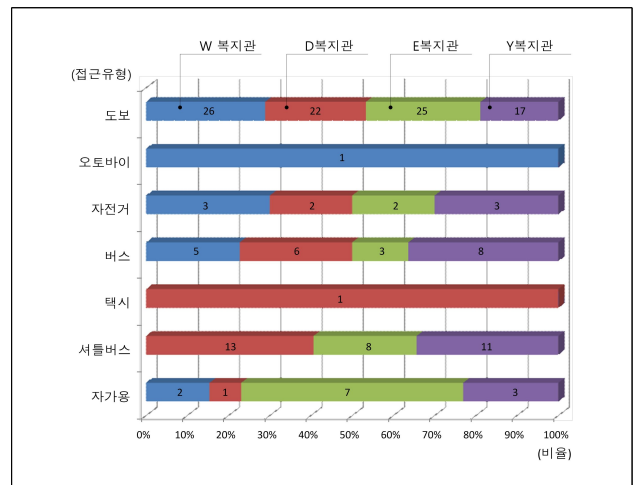


그림5. 노인종합복지관별 교통수단 이용현황 (단위: 개)

그림6에서 보는 바와 같이 복지관 방문을 위하여 이용하는 교통수단으로는 도보가 53.3%로서 가장 높은 비율을 보이고 있다. 뒤를 이어 셔틀버스(18.9%)와 일반버스(13.0%)를 이용하는 비율(31.9%)이 높다. 이용자 그룹이 고령인 점과 도보로 방문하는 이용자의 비율이 높으므로 접근의 편의를 위하여 복지관 대지선정 시에

접근성을 고려하여 밀집주거지역과 인접하여 설치하며 주변환경이 편평한 대지를 선택하는 것이 바람직하다.

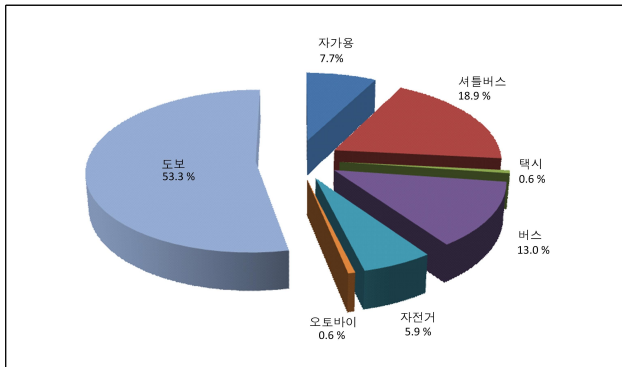


그림6. 노인종합복지관 방문을 교통수단 이용비율

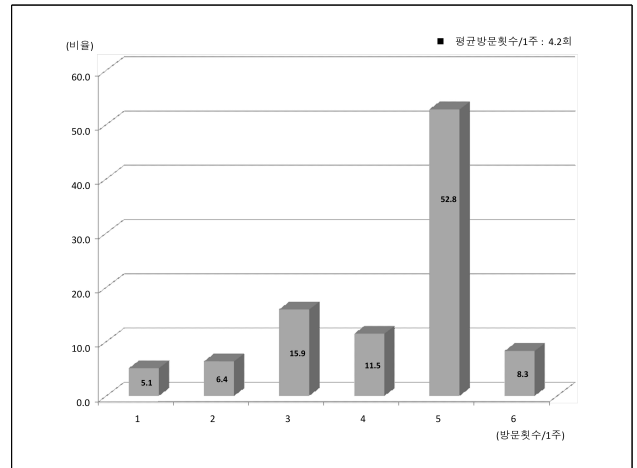


그림8. 노인종합복지관 방문횟수

복지관 방문을 위하여 소요되는 시간은 W복지관 28분, D복지관 25분, E복지관 20분, Y복지관 22분으로 그림7에서 보는 바와 같이 복지관까지 걸리는 시간은 평균 25분으로 나타났다. 또한 교통수단의 유형별로는 도보 23.7분, 서틀버스 24.4분, 일반버스 25.7분이 소요되고 있다. 이는 노인종합복지관 이용 가능자의 산정 및 시설의 적정 규모를 계획하기 위한 기초자료로서 활용될 수 있을 것으로 사료된다.

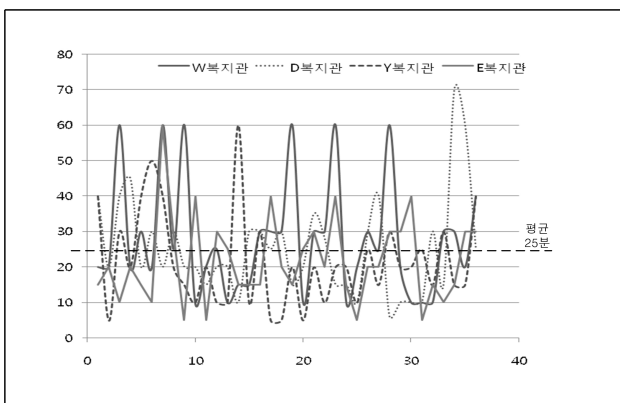


그림7. 노인종합복지관 방문을 위한 소요시간 (단위: 분)

2.4 방문횟수

시설방문의 횟수는 주 3회 이상 복지관을 방문하는 비율은 설문응답자의 78.6%로서 매우 빈번하게 시설 이용을 하고 있는 것으로 나타났다. 이 중에서 61.2%가 주 5회 이상 복지관을 방문하며, 주말을 제외한 평일에 복지관 시설이용을 하고 있다. (그림8) 또한 서틀버스를 이용하는 방문자(4.4회)가 가장 방문횟수가 많으며 도보(4.2회)에 이어서 버스이용 방문자(3.5회)가 가장 낮은 빈도를 보이고 있다.

3. 운영프로그램 및 각 부문 유형

3.1 노인종합복지관의 역할 및 규모

노인관련시설은 노인전문보호시설과 같이 기존의 거주시설에서 벗어나 전용시설에서 노인들을 거주하게 하는 기관보호유형과 재가노인복지시설과 같이 기존의 거주시설에 머무르면서 주변의 복지시설을 이용하는 지역보호유형이 있다. 지역보호유형인 재가노인시설은 노인복지법 시행규칙에 따르면 단기보호와 주간보호로 세분되며, 각 유형의 특징은 다음과 같다.²⁾

- 주간보호사업: 가족의 보호를 받을 수 없는 심신이 허약한 노인과 장애노인을 낮 동안 시설에 입소시켜 필요한 각종 편의를 제공하여 이들의 생활안정과 심신기능을 유지, 향상을 도모하고, 그 가족의 신체적, 정신적 부담을 덜어주기 위한 사업으로서 시설내의 보호기간을 1일 이내로 한다. 조사대상 시설 중에서 D복지관과 Y복지관에서 운영하고 있다.
- 단기보호사업: 가족의 보호를 받을 수 없어 일시적으로 보호가 필요한 심신이 허약한 노인과 장애노인을 시설에 단기간 입소시켜 보호함으로써 노인 및 노인가정의 복지증진을 도모하기 위한 사업으로서 보호기간을 15일 이내로 한다. 조사대상 시설에서는 운영하고 있지 않다.

노인종합복지관은 재가복지체계내의 지역보호시설의 하나로서 주간보호, 단기보호, 사회교육 등 다양한 복지프로그램을 지원하며, 해당 지역의 노인을 위한 신체적, 정신적, 사회적 측면에서의 복지를 위한 네트워크의 핵심적 역할을 한다. 이러한 노인종합복지관의 개략적인 규모산정을 위하여 표1의 일일 이용자 수와 시설 이용면적의 관계를 기준으로 산출한 일일이용자

2) 노인복지법 제 20조 2항 재가노인복지사업
노인복지법 시행규칙 제 19조 재가노인복지사업

1인당 면적은 E복지관 9.21m², W복지관 4.49m², Y복지관 4.28m², D복지관 5.82m²로서 E, D복지관에 비하여 W, Y복지관이 시설규모의 측면에서 협소한 것으로 나타났다. 이를 토대로 이용자 방문소요시간을 기준으로 도출한 해당지역 노인인구의 수, 노인인구 증가비율을 고려하여 노인종합복지관 기본계획 시에 개략적인 규모산정을 할 수 있을 것으로 사료된다.

3.2 운영프로그램

노인종합복지관에서 운영하는 프로그램의 유형을 분류하면 상담프로그램, 재가복지프로그램, 의료재활프로그램, 사회교육프로그램, 스포츠교육프로그램, 복리후생프로그램, 취업알선프로그램 등이 있다. 조사대상 노인종합복지관 사용자의 선호프로그램으로는 표3에서 보는 바와 같이 혼자 사는 노인들을 비롯하여 거주지 주변에 함께 할 수 있는 동료들의 부족으로 인한 시설 방문 즉, 친목 및 사교 관련 프로그램 참여를 위한 방문이 30%로서 가장 높은 비율을 보이고 있다.

한문, 영어, 컴퓨터, 서예, 바둑, 장기 등의 사회교육 프로그램에 참여하기 위하여 방문하는 경우는 설문 응답자의 28%가 이에 해당이 된다. 건강유지 및 체력증진을 위한 생활체조, 에어로빅, 탁구, 스포츠댄스, 게이트볼 등의 운동프로그램에 참여를 위한 방문비율은 21%이며, 복리후생(14%)의 경우에는 식사, 시설 내 봉사, 이미용, 목욕 순으로 독거노인들이 식사를 해결하기 위하여 방문하는 동기가 가장 많은 것으로 나타났다. 의료재활부문의 이용을 위한 방문은 5% 그리고 일자리를 찾기 위하여 방문하는 사람은 거의 없는 것으로 나타났다. 이는 복지관에서 하고 있는 취업알선에 대한 인식부족에 기인하고 있다.

표3. 노인종합복지관 방문동기

(비율:%)

친목 사교	사회 교육	스포츠 교육	복리 후생	의료 재활	취업 알선
30	28	21	14	5	2

프로그램별 선호비율을 제외한 각 시설별 사용자가 선호하는 프로그램은 다음과 같다.

1) W 복지관

- 사회교육프로그램: 한글교실, 영어교실, 컴퓨터교실, 민요교실, 가요교실, 풍수지리교실
- 스포츠교육프로그램: 에어로빅, 기공체조, 게이트볼, 요가, 살사댄스, 벨리댄스
- 취업알선프로그램: 일자리설명회

2) D 복지관

- 사회교육프로그램: 서예교실, 컴퓨터교실, 민요교실,

장기교실, 바둑교실, 한문교실, 영어교실, 노래교실

- 스포츠교육프로그램: 에어로빅, 헬스, 스포츠댄스, 생활체조, 탁구, 당구, 사교춤

3) E 복지관

- 사회교육프로그램: 노래교실, 컴퓨터교실, 서예교실, 장기교실, 바둑교실, 한글교실, 영어교실, 일어교실, 독서교실, 민요교실, 장구교실, 수지침교실

- 스포츠교육프로그램: 스포츠댄스, 생활체조, 게이트볼, 헬스, 장수춤, 웰빙댄스, 탁구교실, 당구교실

4) Y 복지관

- 사회교육프로그램: 민요교실, 컴퓨터교실, 한글교실, 바둑교실, 사물놀이교실, 서예교실, 장기교실, 노래교실

- 스포츠교육프로그램: 탁구, 요가, 스포츠댄스, 건강체조, 게이트볼, 생활체조, 멧돌체조, 차밍댄스

- 의료재활프로그램: 물리치료

건강증진에 관련된 스포츠교육프로그램 부문과 친목 및 사교 그리고 지식습득과 관련된 사회교육프로그램 부문의 참여를 선호하고 있으며, 사회교육프로그램으로는 컴퓨터, 서예, 노래, 바둑 및 장기 등에 대한 선호도가 높으며, 스포츠교육프로그램으로는 스포츠댄스, 헬스, 건강체조 그리고 외부공간에서 진행되는 게이트볼 등에 집중되고 있다.

3.3 부문 유형

운영프로그램의 유형을 중심으로 구분한 시설의 각 부문별 세부 특징은 다음과 같다.

- 1) 상담 부문: 상담의 유형은 일반적으로 의료상담, 법률상담, 복지상담, 가족상담 등이 있으며 방문 또는 전화로 이루어진다. 상담부문의 일반적으로 접근이 용이한 1층에 배치하나 개인의 프라이버시 보호 및 심리적 측면을 고려하여 개방된 공간으로 부터의 진입을 피하는 것이 바람직하다.



2) 재가복지부문

재가복지부문은 일반적으로 주간보호와 단기보호로 분류되며, 주간보호의 경우에는 일반과 치매주간보호가 있다. 이러한 주간보호실은 가족의 보호를 받을 수 없는 심신이 허약한 노인과 장애 노인을 낮 동안 시설에 입소시켜 필요한 각종 서비스를 제공하여 노인의 생활안정과 심신기능을 유지함과 동시에 부양가족의 신체적, 정신적 부담을 덜어주는 것을 목적으로 운영된다.

▽ 주간보호실-D 복지관



▽ 주간보호실-Y 복지관



조사대상 시설 중에서 D복지관과 Y복지관, 두 곳에서 각각 1층과 2층에 주간보호실을 운영하고 있으나 2층에 위치한 주간보호실의 경우에는 매일 방문하는 이용자의 접근이 어려운 단점이 있다. 주간보호실은 출입구에서 접근이 용이한 부분에 설치하며 의료재활부와 인접·배치하여 접근성이 양호하도록 계획하는 것이 바람직하다.

3) 의료재활부문

시간의 흐름에 따른 신체적 노화현상은 근골격, 심혈관계, 호흡계, 정신질환계, 지각 및 감각계를 중심으로 발생한다. 이러한 현상에 대한 건강 및 심리 상담과 지속적인 재활치료로 인한 신체노화 속도의 완화와 노화와 함께 동반하는 심리적 측면에서의 치료를 담당하는 부문이다. 신체적으로 불편한 이용자들을 위한 공간으로서 로비와 인접하여 계획하며 진료실 및 물리치료실 등으로 구성된다. 방문객 중에서 다수가 이용하는 물리치료실의 경우에는 전면에 대기공간을 확보하여 이용에 어려움이 없도록 한다.

▽ 물리치료실-E 복지관



▽ 물리치료실-Y 복지관



▽ 물리치료실-W 복지관



▽ 물리치료실-D 복지관



각 시설별 문제점 및 요구사항을 보면 D, E 복지관의 경우, 노인 이용자들이 일상적으로 방문하는 물리치료 공간의 경우에 침상의 부족으로 인하여 이용에 어려움이 있다. W복지관의 경우에는 타 복지관과 유사하게 침상 및 치료공간의 부족으로 인하여 이용에 어려움이 있다. 또한 일부 이용자의 경우에 1주 1회의 의료진 방문 또는 보건소와 함께 복합적으로 운영하는 것을 희망하고 있다. Y복지관도 역시 물리치료실이 운영되고 있으나 침상 수의 부족으로 인하여 원활한 이용이 이루어지고 있지 않으며, 이에 대한 공간 및 기구의 확대설치가 요구되고 있다.

4) 사회교육부문

노래, 음악, 미술, 원예, 컴퓨터, 서예, 장기, 바둑, 영어, 일어, 민요, 장구, 한글교실, 독서교실 등에 관한 프로그램 운영을 위한 부문으로서 일반강의실과 프로그램의 특성에 따른 개별공간으로 구성된다.

▽ 다목적실-D 복지관



▽ 장기실-E 복지관



▽ 컴퓨터실-W 복지관



▽ 서예실-W 복지관



W복지관에서는 사회교육부문으로서 독거노인들을 위한 요리프로그램 개설, 도서실의 신간 확보 및 다양한 프로그램을 운영할 수 있는 강의공간 확대 등을 요구하고 있다. D복지관은 이용자의 수에 비하여 공간이 매우 협소하며, 이로 인하여 다양한 프로그램을 운영하지 못하고 있다. 노래교실, 장기교실 등의 프로그램 운영을 원활하기 위한 공간 확보가 필요하다. E 복지관은 도서실의 신간 확보를 비롯하여 민요교실, 서예교실 등의 프로그램을 원활하게 운영할 수 있는 공간이 요구된다. 또한 프로그램 참여자를 선착순으로 모집함으로써 발생하는 이용 상의 어려움이 있으므로 모집체계의 전환이 필요하다.

공통적으로 컴퓨터교실, 한글교실, 영어교실 등의 강의형식의 프로그램과 직접 참여하여 함께 할 수 있는 노래교실, 장구교실, 민요교실 등과 같은 다양한 프로그램 운영이 요구된다.

4개의 노인종합복지관 모두에서 공간이용의 효율성 증대를 위하여 여러 가지 프로그램을 한 공간에 복합적으로 운영하고 있으며 이로 인하여 각 프로그램 상의 특성을 유지하지 못하는 문제점이 발생하고 있다. 부득이하게 통합운영을 할 경우에는 유사 프로그램 간의 그룹핑을 통하여 프로그램의 특성을 따른 공간운영이 용이하도록 한다.

5) 복리후생부문

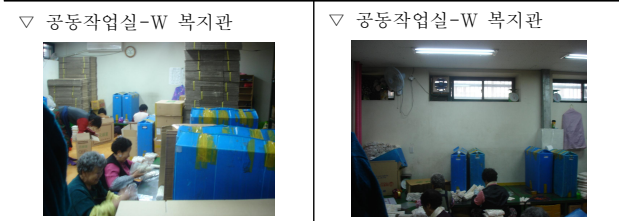
식당 및 휴게공간, 이·미용실, 위생관리를 위한 목욕실, 샤워실 등이 이에 속하며 식당의 경우에는 다수의 이용자가 단지 점심식사를 위하여 방문함으로써 짧은 시간 내에 많은 인원이 집중된다. 이를 위하여 전면에 휴게공간을 설치 운영하는 등의 식사대기공간을 마련한다.



W복지관의 이용자 설문조사결과, 시설 사용상의 문제점으로는 프로그램운영 빈도수 및 참여자 수에 비하여 규모가 협소하며, 노인의 신체조건에 적합한 실내공간의 냉, 온방에 의한 온도조절이 원활하지 않은 것으로 나타났다. 특히 목욕탕의 경우에는 낮은 온도로 인하여 사용하기에 어려움이 있으므로 난방에 세심한 배려가 요구된다. 이와 더불어 복리후생부문으로서 식당의 경우에 점심식사를 위하여 오래 기다리는 현상이 있으므로 이를 위하여 식당운영 및 공간구성 체계의 변화가 요구되고 있다. 협소한 공간으로 인하여 타 용도와 통합 운영되고 있는 이·미용실의 경우에 별도의 개별 용도의 공간을 설치하여 운영할 것을 요구하고 있다. D복지관은 W복지관과 유사하게 점심식사 시간동안의 혼잡으로 인하여 이용에 어려움이 있으며 별도의 이·미용을 위한 개별 용도의 공간을 설치하여 운영할 것을 요구하고 있다. Y 복지관은 식당과 주방공간이 협소하여 이용에 불편함이 있으며 조사대상인 4개의 복지관 모두에서 목욕시설의 설치운영을 요구하고 있다.

6) 취업알선부문

관리운영부문과 연계하여 일자리 확보 및 취업과 관련된 서비스를 제공하는 부문이다. 노인의 취업을 위한 기관으로는 한국노인인력개발원, 한국시니어클럽협회, 고령자취업알선센터, 노인취업지원센터, 노인취업훈련센터, 대한노인회취업지원센터 등이 있으나 일상생활 내에서 직접 방문하는 것이 용이하지 못한 단점이 있다. 이에 반하여 노인종합복지관은 주거지에서 접근이 용이하여 프로그램 참여와 함께 자연스럽게 방문 상담을 할 수 있는 장점을 내포하고 있다.



네트워크를 통한 서비스 제공 및 시설 내에 소규모의 일을 할 수 있는 공동작업장을 제공함으로써 노인들의

생활을 위한 경제적인 측면에서 도움을 줄 수 있도록 한다. 조사대상 시설에서는 W 복지관에서 공동작업장을 운영하고 있으나 다수의 이용자들이 있는 작업환경으로서 매우 열악한 상황이다.

7) 스포츠교육부문

스포츠를 통한 신체적인 향상을 도모하기 위한 부문으로서 다목적체육실, 헬스 및 에어로빅 공간, 탁구장, 당구장, 게이트볼장 등으로 구성된다.



W복지관의 경우에 헬스장의 협소함과 이용자의 수에 비하여 운동시설이 부족하며, 이를 위하여 다양한 운동기구의 설치 및 공간 확보가 시급히 필요한 것으로 나타났다. 또한 타 용도와 함께 운영되고 있는 탁구장의 경우에 별도의 독립된 공간으로 계획하며, 노인의 신체적 건강을 위하여 필요한 수영장에 대한 설치가 요구되고 있다. D복지관은 스포츠교육부문에서는 탁구장 및 당구장을 비롯하여 체육관 공간과 샤워시설이 부족하다. 배드민턴을 위한 운동공간의 설치를 요구하고 있다. 많은 이용률을 보이고 있는 E복지관 게이트볼장의 경우에 조명과 천정을 설치하여 외부기후의 변화에도 운영이 가능하도록 한다. 또한 헬스, 탁구장 및 체육공간이 이용자 수에 비하여 협소하여 공간 또는 프로그램 개선을 하여야 한다. Y복지관 역시 이용률이 매우 높은 탁구장이 타 용도의 공간과 함께 마련되어 있어 시설이용에 어려움이 있으므로 별도의 개별공간을 설치한다. 다수의 이용자가 요구하고 있는 수영장 설치와 더불어 옥외화장실과 세면대를 설치하여 외부 공간에서의 운동 또는 휴식 시에 사용이 가능하도록 한다.

8) 기타 부문

W복지관은 70%이상인 도보이용자의 원활한 방문을 위한 교통수단으로 셔틀버스의 운영 및 주말 시설개방이 필요하며, 그 외의 사항으로는 심리적 측면을 고려한 원예교실을 위한 외부공간 설치가 있다. D복지관은 외곽에 위치하여 이용자들의 접근이 용이하지 않은 관계로 셔틀버스의 노선증가가 필요하며, 쾌적한 실내공기를 유지하기 위한 공기환기와 실내온도 유지를 위한 냉난방시스템에 대한 고려가 요구되고 있다.

▽ 복도공간-W 복지관



▽ 로비공간-D 복지관



E복지관은 복지관 진입부가 오르막길로 인하여 도보로 방문하는 이용자들에게 어려움이 있다. 노인종합복지관 설립을 위한 대지 주변환경은 가급적 평지로 하여 접근이 용이하도록 한다. 또한 셔틀버스의 노선증설로 인한 원활한 이동이 가능하도록 한다. 타 시설과 동일한 문제로서 시설 내에 쾌적한 실내공기 유지를 위한 환기 및 적합한 실내온도 조절이 요구된다. Y복지관은 주말에 시설이용을 위한 개방이 필요하며 셔틀버스의 규모를 이용자 수를 고려하여 대형으로 전환 및 노선증가가 요구되고 있다.

4. 결론

노인종합복지관은 지역주민들의 노인부양 부담을 덜어 주는 동시에 지역노인들의 여가생활을 지원해 주기 위한 시설로서 지역노인복지 서비스 네트워크 구축의 중심적인 역할을 한다. 본 연구는 이러한 노인종합복지관의 신축 및 증개축을 위하여 노인인구분포와 더불어 이용자의 요구를 중심으로 기본계획수립을 위한 기초자료를 제공하는 것을 목적으로 하였다. 대전시의 4개구를 대상으로 이용자 관련 사항, 운영프로그램 및 각 부문에 대한 문제점 및 요구사항을 포함하는 이용실태를 중심으로 한 분석결과는 다음과 같다.

- 대전시는 65세 이상의 노인인구비율이 7.7%로서 지난 7년간 2% 증가하는 급격한 변화를 보이고 있다. 이용자 연령분포는 70세에서 79세의 노인들이 66.1%로서 주 이용자 그룹이며, 평균연령 76세를 나타내고 있다. 60세이상~65세미만의 준노인 그룹인 4.1%를 포함할 경우에 높은 노인인구비율(11%)을 보이며 이에 따라 노인종합복지관을 포함하는 노인관련복지시설에 대한 요구가 증가할 것으로 예견된다.
- 시설방문을 위한 교통수단으로는 도보가 53.3%, 셔틀버스 18.9%, 일반버스 13.0%를 이용하고 있으며, 평균소요시간은 25분이다. 방문자의 거주범위 및 도보방문자의 높은 비율을 고려하여 주거지역과 인접 배치한다. 또한 노인종합복지관 설립을 위한 대지 주변환경은 가급적 평지로 하여 도보로 접근이 용이하도록 한다.
- 친목 및 사교를 중심으로 하는 사회교육프로그램 부문과 건강 관련 스포츠교육프로그램 부문의 참여가 가장 높으며, 선호하는 사회교육프로그램으로는 컴퓨터,

서예, 노래, 바둑 및 장기 등, 스포츠교육프로그램으로는 스포츠댄스, 헬스, 건강체조 그리고 게이트볼 등이 있다.

- 각 프로그램 상의 특성을 유지할 수 있도록 개별공간을 계획한다. 공간의 협소함으로 인하여 부득이하게 통합운영을 할 경우에는 유사 프로그램 간의 그룹핑을 통하여 프로그램의 특성을 따른 공간운영이 용이하도록 한다.
- 이용 빈도가 높은 게이트볼장과 더불어 옥외화장실과 세면대를 설치하여 외부공간에서의 운동 또는 휴식시에 사용이 가능하도록 한다. 또한 헬스, 탁구장 및 체육공간은 이용자 수를 고려하여 충분한 면적 및 기기를 설치한다.
- 노인의 신체조건에 적합한 냉, 온방 및 환기를 통하여 실내공간을 쾌적하게 이용할 수 있도록 한다. 설치요구 비중이 높은 목욕탕 역시 난방에 세심한 배려가 요구된다. 이용 빈도가 높은 이·미용의 경우에 개별용도의 공간으로 계획한다. 또한 다수의 인원이 집중되는 식당의 경우에 전면부에 휴게공간 등의 대기공간을 운영한다.
- 노인의 경제활동과 매우 밀접한 관계가 있으며 주거지에서 방문상담이 용이한 노인종합복지관 취업알선부문은 프로그램 참여와 함께 자연스럽게 방문 취업상담을 할 수 있도록 유도 및 홍보를 한다.

본 연구에서는 노인종합복지관의 프로그램운영 및 참여하는 각 부문을 대상으로 조사 분석하였다. 향후 해당 지역의 노인관련시설과 연계하여 시행되는 노인복지 네트워크 형성을 포함하는 포괄적인 연구가 계획되어야 할 것으로 사료된다.

참고문헌

1. 노인복지법, 시행령, 시행규칙, 2008
2. 이종협외 1인, 노인종합복지관의 건축계획에 관한 연구, 한국실내디자인학회논문집, 제30호, 2002
3. 김석준외 1인, 서울시 노인종합복지관 공간구성에 관한 연구, 한국의료복지시설학회지, 제7권, 제11호, 2000
5. 소준영외 1인, 지역 노인복지시설의 유형분류와 기능분석에 관한 연구, 대한건축학회논문집, 14권 5호, 1998
4. 이효원외 2인, 노인복지회관의 공간구성현황에 관한 연구, 한국의료복지시설학회, 제10권, 제2호, 2004

접수 : 2008년 6월 30일

1차 심사 완료 : 2008년 7월 19일

2차 심사 완료 : 2008년 8월 11일

최종 수정본 접수 : 2008년 8월 20일

3인 익명 심사 필