

# 특수학급 공간구성에 대한 특수학급교사의 의식에 관한 연구

## A Study on Special Teachers' Attitude toward Classroom Layout for Special Students

강 병 근\*      성 기 창\*\*      김 진 철\*\*\*  
Kang, Byoung-Keun    Seong, Ki-Chang    Kim, Jin-Chul

### Abstract

These days the trend of special education is changing from special school-based education to special class room based education, and from separated education to integrated education. In accordance with this change, special classes should be planned for multi purposes so that the class room can be used for the place of teaching and learning, guidance, job education.

This research surveyed the special teachers working for 937 schools which have special classes(elementary 631, middle 217, high school 89). The result of this survey shows the different responses according to the level of the schools. For education activities, elementary and middle schools put emphasis on curriculum rather than guidance. High schools focus on job education more than guidance. With regards to the places the special class teachers would require for special education, elementary schools should have the places for teaching and learning, student management, play ground. Middle schools give priority to the places for individual learning, computer and practical training. High schools value the places for job education and practical training above for learning.

키워드 : 학교급별, 특수학급, 공간구성, 특수교육대상학생

Keywords : school level, special class, classroom plan, special education students

## 1. 서 론

### 1.1 연구의 배경 및 목적

최근의 특수교육은 특수학교 주도에서 특수학급 주도로 전환되고 있으며, 분리교육에서 통합교육을 강조하는 추세로 변화되고 있고 특수교육 전반의 실천방식의 변화는 특수학급에서 이루어지는 교육에 대한 관심이 모아지고 있는 상황이며, 특수교육 대상학생에 대한 교육의 질이 특수학급의 교육 내실화 정도에 좌우하는 중요성을 가지게 된 것이다.(정희섭 외, 2006:3)

이런 환경 개선에 따른 특수학급은 교과학습과 생활지도, 직업교육까지 담당하는 다목적 공간으로 계획되어야 한다. 학습활동 시 이용 가능한 보조교재 및 보관함을 비치하는 등 특수교육대상학생이 보다 안전하고 편리하게 이용할 수 있어야 한다.(강병근, 2007:91) 전국 특수학급 담당교사를 중심으로 질문한 결과 80% 이상의 교사들이 특수학급의 물리적 환경에 불만족을 표시하였다. 특수학급에는 기본적인 기자재 외에 치료공간, 자료의 보관 공간 등 장애학생들에게 충분한 교육공간이 필요하고 활동중심 학습이 많고, 실내에서 생활하는 시간이 일반학생에 비해 월등히 많기 때문에

이들에게는 보다 쾌적하고 넓은 공간이 필요하다.(최세민 외, 2005:240)

따라서 본 연구는 초·중·고등학교에 설치된 특수학급의 이용과 공간 구성, 학교급별 중점 교육활동과 그에 필요한 공간을 파악하여 향후 특수학급 공간 계획에 기초자료를 마련하는데 목적이 있다.

### 1.2 연구의 방법 및 범위

#### 1.2.1 조사 대상 및 방법

특수학급이 설치된 경기도 전체 초·중·고등학교 937개교의 특수학급 교사를 대상으로 설문조사를 실시하였으며 162개교 176명의 교사가 응답해 주었다. 예비조사 기간에는 본 설문지의 타당성 여부를 특수학급 교사와 면담을 통해 진행하였으며 본조사 기간에는 우편으로 설문지를 발송하고 반송봉투로 응답 설문지를 받는 방법을 택하였다.

#### 1.2.2 조사 기간

예비조사 : 2008년 5월 20일 ~ 2008년 9월 26일

본 조사 : 2008년 9월 29일 ~ 2008년 10월 30일

#### 1.2.3 조사 내용

설문 조사 내용은 기존의 설문지<sup>1)</sup>의 내용 일부와

\* 정희원, 건국대학교 건축대학 교수

\*\* 정희원, 한국재활복지대학 인테리어디자인과 교수

\*\*\* 정희원, 건국대학교 건축공학과 박사 수료

1) 성기창, 통합학교의 편의시설 평가 및 기준설정, 건설교통부, 2006과 김은주 외3인, 통합학급 운영실태 분석 연구, 국립특수교

본 연구의 필요한 내용으로 설문 대상 학교의 일반적인 현황, 교육과정의 편성 및 운영, 특수교육 관련 시설로 나누고 이에 따라 하위 영역으로 세분화하여 구성하였다.

표1. 설문조사 내용

구분	하위 영역
일반적인 현황	설립형태, 학교급, 학교 크기, 학급 수, 교사 수, 학생 수, 장애유형별 학생 현황, 적정 입급 학생 수
교육과정 편성 및 운영	운영형태, 유형, 중점 교육활동, 시간표 작성 방법, 통합되는 교과, 특수학급 수업교과, 주당 시간 수
특수학급 공간구성 관련	구성된 교육활동 공간, 바다 난방, 화장실, 수납 공간 여부, 소요 학급 크기, 반드시 필요한 교육활동 공간, 협소한 공간으로 인한 어려움, 공간구성 시 참고 자료

1.2.4 통계 처리 분석 방법

SPSS for Windows 12.0 프로그램을 사용하여 각 항목에 대한 빈도분석과 초·중·고등학교를 독립변수로 하는 학교급별 교차분석을 하였으며 카이제곱( $\chi^2$ ) 검증을 통하여 독립성 검증을 시행하였다. 중점 교육활동을 묻는 부분에서는 순위별로 가중치를 부여하여 처리·분석하였다.

2. 특수학급의 일반적 고찰

특수교육은 크게 통합교육과 분리교육의 두 가지 형태로 분류되는데 일반학급과 특수학급에서 이루어지는 교육이 통합교육에 해당되며 특수학교·병원·기숙시설에서 이루어지는 특수교육이 분리교육에 해당된다. (박원희 외, 2003:15) 따라서 특수학급은 장애학생의 통합교육을 위하여 유치원을 포함한 고등학교 이하의 일반학교에 설치된 학급을 말하며, 입급된 학생의 특별한 교육적 요구에 따라 전일제, 시간제, 특별지도, 순회교육 등으로 운영되는 학급이라고 할 수 있다. (최세민 외, 2005:42)

최근 5년간 특수교육대상자의 교육환경별 배치 현황을 살펴보면 일반학교에 배치되어 통합교육을 받고 있는 특수교육대상자의 수는 해마다 증가하고 있다. 일반학교에 배치되어 통합교육을 받는 학생이 2004년에는 전체 특수교육대상자의 57.1%이었던 것이, 2005년도에는 59.8%, 2006년도 62.8%, 2007년도 65.2%, 2008년도에는 67.3%로 매년 증가하고 있다. 특수교육대상자의 통합교육을 위해 일반학교 내에 설치하는 특수학급도 최근 5년간 연평균 500여 학급씩 지속적으로 증설되어 왔다. (표2, 그림1, 그림2, 교육과학기술부,

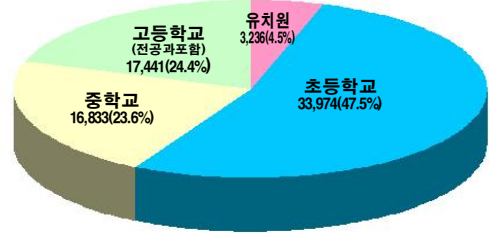
육원, 2003의 설문지 내용 일부 발췌

2008:6-15)

표2. 특수학교 수 및 특수학급 수 변화 추이

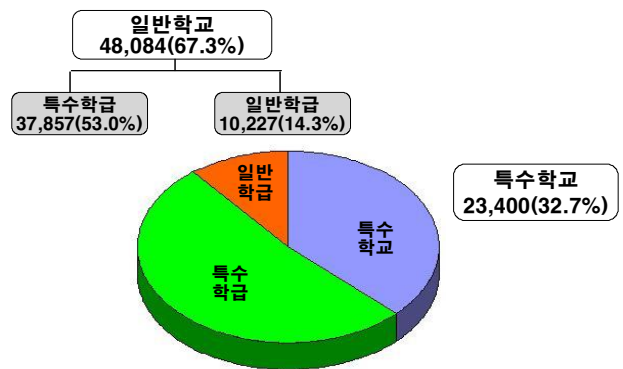
	2007년	2008년	증감
특수학교	144	149	5개교 신설
특수학급	5,753	6,352	599학급 증설

- 최근 장애학생의 통합교육 확산으로 특수학교 수는 크게 증가하지 않으나, 특수학급은 계속 늘어나는 추세임



※ 계 : 71,484명

그림1. 학교급별 특수교육대상 학생 현황



※ 계 : 71,484명

그림2. 교육환경별 특수교육대상학생 분포현황

2.1 교육과정의 특성

특수학급은 일반학교에 설치된 학급이기 때문에 원칙적으로 일반학교의 교육과정에 의거하여 편성 운영되어야 한다. 그러나 장애학생의 경우 특별한 교육적 요구를 갖고 있기 때문에 일반학생에게 적용되는 교육과정과 교수매체로서는 충분한 교육적 효과를 기대하기가 곤란하다. 따라서 특수학급의 교육과정은 입급된 학생의 특별한 교육적 요구를 고려하여 재구성되어야 한다. (최세민 외, 2005:43) 개인의 장애상태나 특성을 고려하여 개별화교육계획을 수립하여 운영하고 있으며 이와 같은 형태의 운영은 특수학교에서 이루어지는 교육활동과 유사한 형태라고 할 수 있고 이러한 점에서 볼 때 특수학급은 일반학교와 특수학교의 성격을 함께 지니고 있다고 할 수 있다. (정희섭 외, 2006:27)

기본적으로 특수학급은 통합교육을 주된 목적으로 하기 때문에 일반학생과 장애학생의 통합, 일반교사와 특수교사의 협력, 특수학급과 통합학급의 연계를 특징

으로 하는 통합교육을 중심으로 교육과정이 편성·운영되어야 하는 특징이 있다. 이를 통해서 장애학생이 수업을 받는 장소에 관계없이(일반학급, 특수학급, 지역사회 등) 일반학생들과 동일한 경험을 할 수 있도록 수업 참여의 양과 질을 향상시켜야 한다. 이를 위해서는 능력과 특성에 따라 다양한 수준으로 교육과정이 수정되어야 한다. 또한 교과교육 이외에 이들의 장애 개선과 극복을 위한 치료교육이 도입되어야 하고, 또한 장애에 자주적인 사회생활을 도모하도록 하기 위한 직업교육이 반드시 도입되어야 한다.(이유훈, 2004: 정희섭 외, 2006:32)

### 2.2 특수학급의 공간

특수학급의 공간구성은 ①교사공간, ②학습지도공간, ③조작활동공간, ④놀이활동공간(이영숙, 2000:59)으로 나누기도 하고 ①학습공간, ②놀이공간, ③개별지도공간 ④자료보관공간 ⑤도서공간 ⑥작업공간(양영석, 1991: 안남희, 2000:21)으로 나누기도 하지만 예비조사 기간에 특수교사와 면담한 내용을 근거로 하여 세부적으로 재구성하였다.

- ① 개별학습공간                      ② 집단학습공간
- ③ 직업교육공간                      ④ 컴퓨터실습공간
- ⑤ 시청각교육공간                  ⑥ 가사실습공간(주방)
- ⑦ 동적놀이공간                      ⑧ 정적놀이공간
- ⑨ 치료(요육)지원공간              ⑩ 관리및업무공간(교사용)
- ⑪ 세면대                              ⑫ 샤워시설
- ⑬ 화장실                              ⑭ 수납공간

### 3. 설문조사 결과 분석

응답한 학교 수는 162개교로 회수율은 17.3%(초등학교 15.5%, 중학교 20.3%, 고등학교 22.5%)이며 한 학교에서 2명 이상의 교사가 응답한 경우가 있어 162개교보다 많은 176명의 특수학급 교사가 응답했으며 설문조사에 응답한 특수학급 교사의 소속 학교급을 살펴보면 초등학교 교사가 101명, 57.4%로 가장 많았으며, 중학교 교사는 47명, 26.7%와 고등학교 교사는 28명, 15.9%로 나타났다.

표3. 조사 대상 및 응답 현황

	초등학교	중학교	고등학교	전체
대상 학교 수	631 67.3%	217 23.2%	89 9.5%	937 100.0%
응답 학교 수	98 60.5%	44 27.2%	20 12.3%	162 100%
회수율	15.5%	20.3%	22.5%	17.3%
특수학급 교사 수	101 57.4%	47 26.7%	28 15.9%	176 100.0%

#### (1) 학교급별 특수학급 수

특수학급이 1학급인 학교가 111개교로 63.1%를 차지했으며 4학급 이상인 경우도 6개교로 8.0%에 달했다. 초등학교의 경우 1학급인 경우가 76.2%로 평균 1.38학급이며 고등학교의 경우는 2학급이 46.4%로 평균 1.93학급으로 고등학교로 진학할수록 학교당 특수학급수가 많아지는 현상으로 초등학교 수에 비해 상대적으로 적은 중·고등학교에서 특수교육대상학생의 입급을 위해 학급수를 늘려야 하는 것으로 해석할 수 있다.

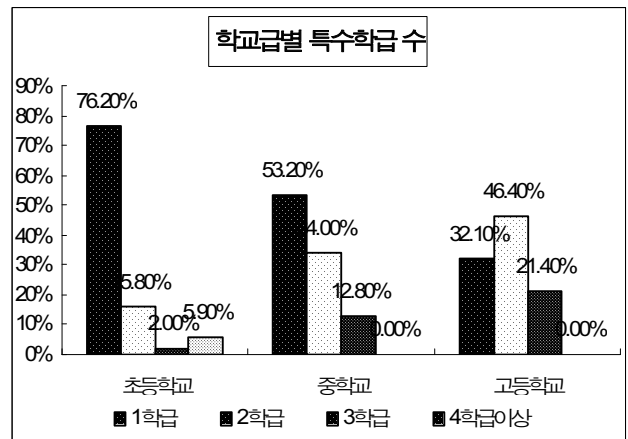


그림3. 학교급별 특수학급 수

#### (2) 학교급별 특수학급 교사 수

학교급별로 특수학급 교사 수를 분석한 결과 초등학교는 평균 1.47명, 중학교는 평균 1.72명, 고등학교는 평균 2.68명으로 학교급별 특수학급 수와 비례관계를 보였으며, 초등학교는 1명이 75.2%로 최빈값을 보였고 중학교는 1명이 53.2%, 고등학교는 3명이 39.3%의 최빈값을 보여 초등학교의 대부분은 1명이며, 중·고등학교로 갈수록 특수학급 교사 수가 많아지는 현상을 볼 수 있다.

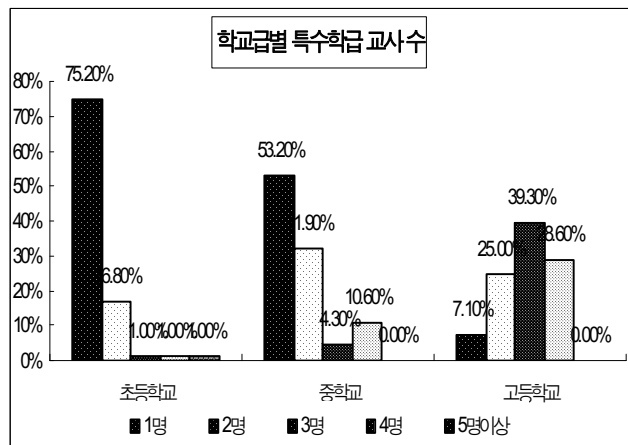


그림4. 학교급별 특수학급 교사 수

(3) 특수학급 1학급당 특수교육대상학생 수

2008년 5월 26일부터 시행된 ‘장애인등에대한특수교육법’은 초·중학교는 1학급당 6인, 고등학교는 7인으로 규정하고 있으며, 조사 대상 학교의 특수학급 1학급당 특수교육대상학생 수를 학교급별로 교차 분석한 결과 초등학교는 7.1명, 중학교는 7.2명, 고등학교는 9.5명의 평균을 보였으며 위에서 살펴본 특수학급 수와 특수학급 교사 수와의 비례관계를 확인할 수 있으며 고등학교의 경우 10명이 넘는 특수학급을 볼 수 있어 학급 인원의 조정이 시급한 것을 알 수 있다.

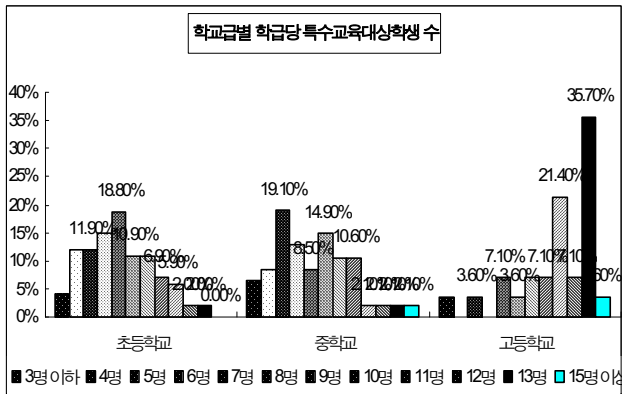


그림5. 학교급별 학급당 특수교육대상학생 수

(4) 교육과정 편성 형태

제7차 특수학교 교육과정은 기본교육과정, 국민공통 기본교육과정으로 구별되어 구성되어 있으며, 필요에 따라 교육과정 조정이 가능하며, 이는 다양한 장애학생의 교육적 필요와 요구에 대응하기 위한 교육과정의 적합성을 제고하고 있음을 반영하고 있다. 또한 특수학급의 경우 일반학교 해당 학년의 교육과정을 적용하는 것을 원칙으로 하고 있으며 특수학교 교육과정은 학생들의 장애수준과 개인차를 고려하여 편성하고 있다.(김은주 외, 2003:122) 조사대상 학급의 대부분이 국민공통기본교육과정과 특수학교기본교육과정을 보완·대체한 형식으로 편성하여 대상 학생의 보편성과 특수성을 고려한 것으로 분석된다.

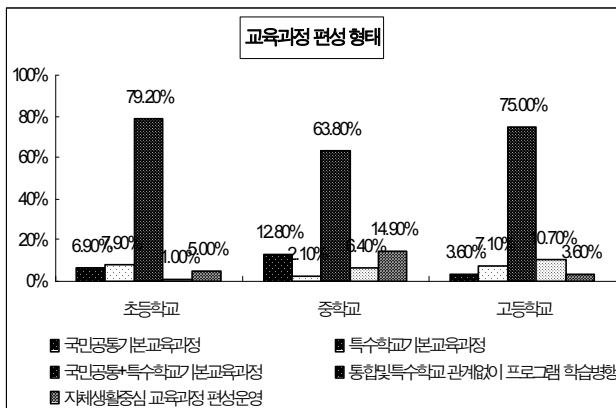


그림6. 교육과정 편성 형태

(5) 중점 교육활동 영역

중점으로 지도하는 교육활동 영역의 우선순위를 묻는 물음에 학교급별로 상이한 결과가 나타났다. 이 결과는 특수학급 교사가 현장에서 체감하는 사항으로 학교급별 특수교육대상학생에게 요구되고 필요한 교육활동으로 교육과정의 편성과 운영, 공간구성에도 중요한 자료라고 할 수 있다.

중점 교육활동 5개 영역 각각의 결과로는 분석에 어려움이 있어 가중치를 부여하는 방법을 택하였다. 설문에서 얻은 값에 1순위 빈도에는 200%의 가중치를 부여하여 값을 재구성하고 2순위 빈도 값을 더하여 상대적인 비교를 할 수 있도록 하였다. 초등학교의 경우 교과활동>생활지도>치료지원 순으로 나타났으며 중학교의 경우 교과활동>생활지도>학교행사 순으로 1순위와 2순위가 초등학교의 경우와 같지만 생활지도의 경우 초등학교의 25.5%보다 더 늘어난 36.7%로 초등학교 때보다 교과활동의 비중은 줄어든 반면, 생활지도에 중점 비중이 높아진 것을 알 수 있다. 고등학교의 경우는 직업교육>생활지도>교과활동 순으로 교과활동 보다는 생활지도에 비중을 두었고 생활지도보다는 졸업 후 진로에 대한 준비로 직업교육을 중점 교육활동으로 정한 것이라고 분석된다.

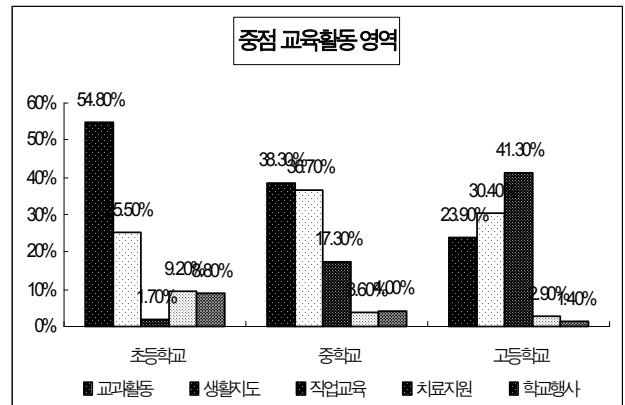


그림7. 중점교육활동 영역

(6) 특수학급의 교육활동 공간 구성

특수학급의 교육활동 공간의 구성을 알아본 결과 개별학습공간(86.4%), 컴퓨터실습공간(84.1%), 관리및업무공간(72.7%), 집단학습공간(68.2%), 시청각교육공간(58.0%), 가사실습공간(50.0%), 동적놀이공간(40.3%), 세면대(36.4%), 정적놀이공간(33.0%) 순으로 공간을 구성하였으며, 학교급별로 살펴보면 초등학교는 개별학습공간(83.2%), 집단학습공간·컴퓨터실습공간(80.2%), 관리및업무공간(75.2%), 시청각교육공간(60.4%), 동적놀이공간(55.4%), 가사실습공간(50.5%), 정적놀이공간(43.6%)으로 구성되어 중·고등학교급보다 직업교육활동공간이 적게 배치된 반면 집단학습공간, 동적놀이공간, 정적놀이공간의 배치가 두드러졌으며 사위를 할

수 있는 샤워실과 샤워설치화장실, 많은 교구를 보관하는 교구보관공간의 설치가 높은 것으로 나타났다. 중학교는 개별학습공간(89.4%), 컴퓨터실습공간(85.1%), 관리및업무공간(74.5%), 시청각교육공간(53.2%), 집단학습공간(48.9%), 가사실습공간(46.8%)으로 구성되어 개별학습공간, 직업교육활동공간, 컴퓨터실습공간은 초등학교급에서 고등학교급으로 증가하는 중간적인 현상을 보이고 있으며 동적놀이공간, 정적놀이공간은 감소하는 중간적인 현상을 보였다. 고등학교는 컴퓨터실습공간(96.4%), 개별학습공간(92.9%), 관리및업무공간(60.7%), 집단학습공간·시청각교육공간(57.1%), 직업교육활동공간·가사실습공간(53.6%)으로 구성되어 초·중학교급과는 다른 특징을 보였다. 직업교육활동공간이 타 학교급보다는 설치율이 높으나 기대치 이하인 이유는 직업교육공간의 설치에 따르는 공간의 확보와 기자재의 구입에 따르는 예산 확보의 어려움이 있어 대부분의 고등학교에서는 지역 복지관과 연계하여 직업교육활동을 진행하는 것을 면담과정에서 알 수 있었으며 상대적으로 설치에 수월한 컴퓨터실습공간을 구성하여 ICT를 활용한 수업을 병행하는 것으로 나타났으며 동적놀이공간과 정적놀이공간의 감소는 성장에 따른 수업 환경의 차이라고 분석할 수 있다.

(7) 특수학급 바닥 난방

교실 바닥에 온수파이프나 전기패널을 이용해서 전체 혹은 부분적으로 난방을 하고 있어 설치 여부와 특수학급 교사들의 의견을 조사하였다. 그 결과 초등학교의 경우 76.2%가 바닥 전체 난방을 9.9%가 부분적인 난방을 한 반면 중학교는 23.9%가 바닥 전체 난방을 고등학교는 14.3%만이 바닥 전체 난방을 설치한 것으로 나타났다.

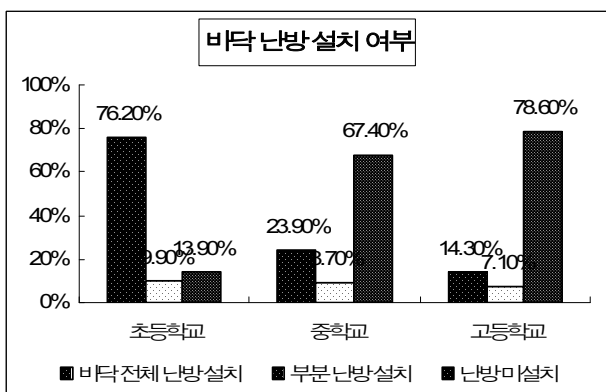


그림8. 바닥 난방 설치 여부

특수학급 교실 바닥 난방에 대한 특수학급 교사의 의견을 조사한 결과는 초등학교의 경우 80.2%, 중학교는 34.8%, 고등학교는 21.4%의 교사가 전체 난방이 필요하다 답해 상급학교 일수록 바닥 난방에 대한 의견은 부정적이었다.

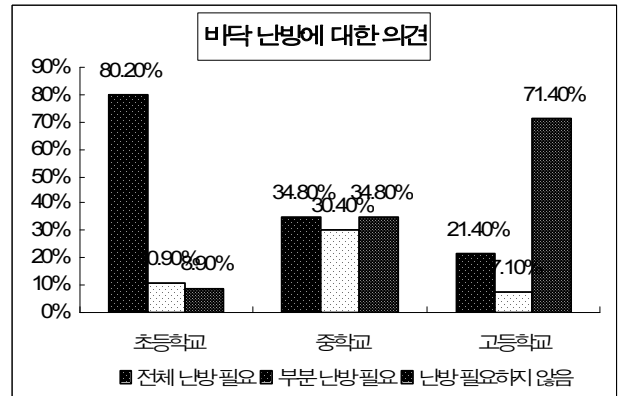


그림9. 바닥 난방에 대한 의견

(8) 특수학급에 화장실 및 샤워실 설치

장애로 인해 신변처리가 어려운 특수교육대상학생을 위해 화장실 및 샤워실의 설치 여부를 학교급별로 조사한 결과 초등학교의 25.0%가 샤워실을 겸한 화장실을 설치하였으며 샤워실은 7.0%, 세면대는 8.0%를 설치하였고 역할놀이나 가사실습 등을 할 수 있는 썩크대는 40%의 설치율을 보였다. 중학교도 썩크대의 설치율(39.1%)은 유사했으며 고등학교는 아무것도 설치하지 않은 미설치의 비율(53.6%)이 높고 다음으로 세면대의 설치(21.4%)가 많았다. 타 학교급에 비해 초등학교급의 설치율이 높은 것은 기본생활습관을 익히는 과정으로 분석된다.

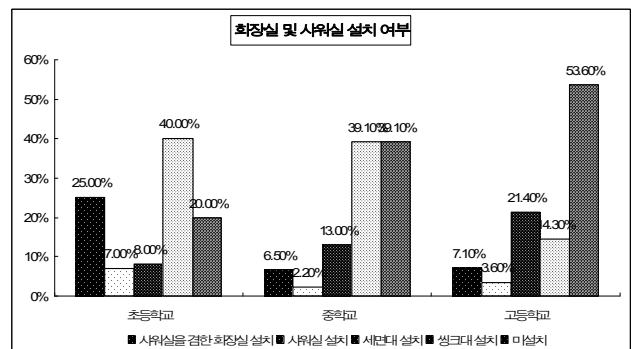


그림10. 화장실 및 샤워실 설치 여부

특수학급 내 화장실 및 샤워실 설치에 대한 특수학급 교사의 의견을 학교급별로 교차 분석한 결과 초등학교 61.0%, 중학교 28.3%, 고등학교 17.9%의 교사가 '샤워실을 겸한 화장실이 필요하다'라고 답했으며 세면대는 초등학교 6.0%, 중학교 8.7%, 고등학교 21.4%로 학교급이 올라갈수록 설치를 원하는 교사가 증가하였고 '필요하지 않다'라는 의견은 초등학교 17.0%, 중학교 30.4%, 고등학교 57.1%로 학교급이 올라갈수록 신변처리에 관련된 시설의 수요가 감소하고 있으며 이는 특수교육대상학생이 훈련으로 인해 신변처리 능력이 향상되는 것으로 분석할 수 있다.

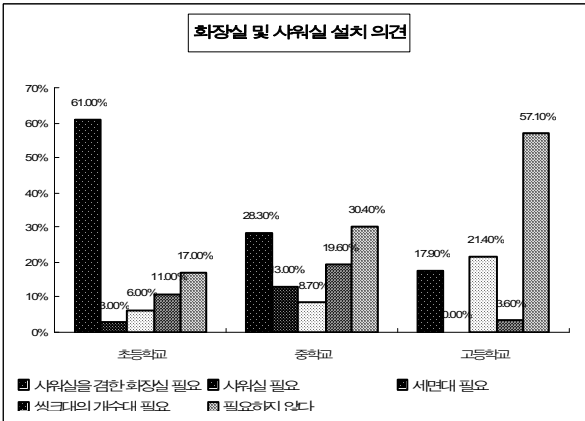


그림 11. 화장실 및 샤워실 설치 의견

(9) 수납공간

특수학급에서 사용하는 교재와 교구 및 기자재를 보관하는 수납공간은 중요하다. 합리적인 수납으로 특수교육이 요구되는 다목적 공간으로의 변환이 용이하기 때문이다. 수납공간의 확보 여부를 조사하여 학교급별로 분석한 결과 전체 학교급의 45.4%가 부족한 상태이고 54.6%가 보통과 충분한 상태를 보이고 있어 어느 정도 수납공간을 확보하고 있는 것으로 나타났다. 초등학교는 53.0%, 중학교는 66.6%가 '보통이다'와 '충분하다'라고 답해 충분한 상태를 보이는 반면 고등학교는 59.2%가 '매우부족하다'와 '부족하다'라고 답해 부족한 상태를 보였다.

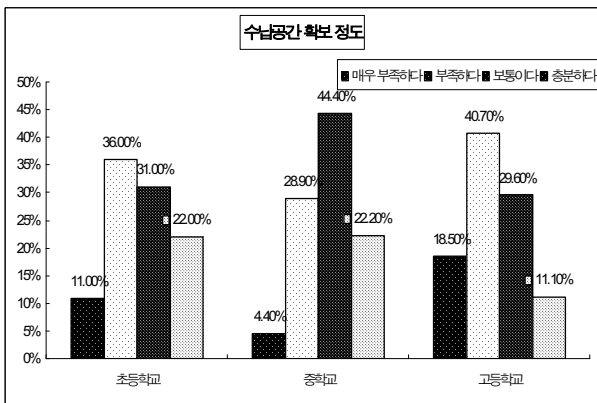


그림 12. 수납공간 확보 정도

부족한 수납공간을 해결하는 방법에 대해 학교급별로 조사, 분석한 결과 초·중학교는 기능수납장을 선호했으며 고등학교는 다목적 공간(자료실)을 원하는 것으로 나타나 초·중학교에 비해 고등학교는 기자재의 종류와 크기가 다른 것으로 분석할 수 있다.

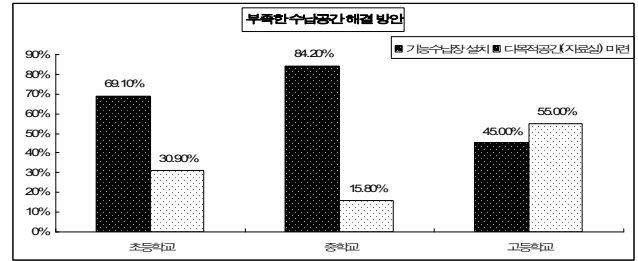


그림 13. 부족한 수납공간 해결 방안

(10) 효율적인 특수학급의 크기

효율적인 교육활동에 필요한 특수학급의 크기에 대한 특수학급 교사가 원하는 형태를 조사하였다. 그 결과는 (2)'다목적공간반칸을 확보한칸반'(42.0%)의 형태를 선호했으며 다음으로 (3)'다목적공간한칸을 확보한 교실두칸'(26.1%),(4)'교실두칸과다목적공간'(19.3%),(1)'기존교실한칸'(10.2%),(5)'가변형으로구획된두칸'(2.3%)으로 나타났다.

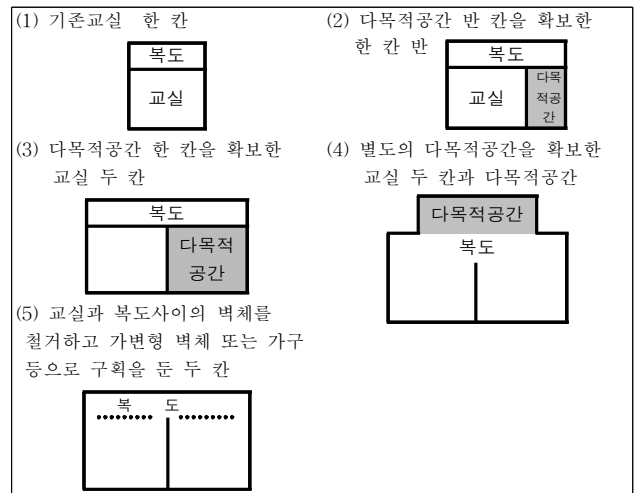


그림 14. 효율적인 교육활동에 필요한 특수학급 크기

이는 학습공간과 활동공간이나 교구 보관 공간의 구분된 공간을 원하는 것으로 해석된다. 또한 '가변형으로구획된두칸'보다 '기존교실한칸'을 원하는 교사가 많은 것은 무조건 넓은 공간을 원하는 것이 아닌 것을 알 수 있다.

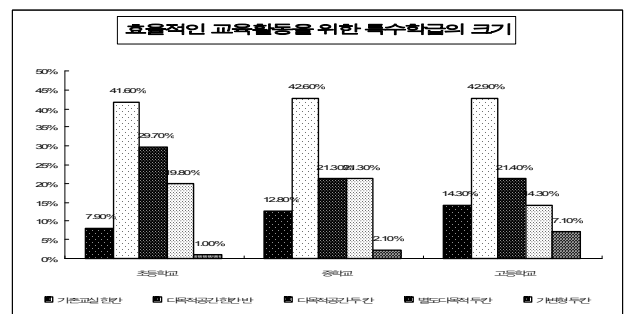


그림 15. 효율적인 교육활동을 위한 특수학급의 크기

(11) 특수교육활동을 위한 필수 공간

특수학급 교사가 특수교육활동을 위해 반드시 필요하다고 인식하는 공간을 조사하여 학교급별로 교차 분석하였으며, 기존 특수학급의 구성 공간과 비교하여 그 차이를 분석하였다.

초등학교의 경우 필수공간을 개별학습공간(88.1%), 관리및업무공간(87.1%), 집단학습공간(83.2%), 동적놀이공간(82.2%), 가사실습(71.3%), 컴퓨터실습(70.3%), 시청각교육(66.3%), 샤워화장실(61.4%), 정적놀이공간(55.4%), 치료지원(51.0%), 교구보관공간(42.6%), 세면대(37.6%), 직업교육활동공간(17.8%) 순으로 정해 학습공간과 관리공간, 동적놀이공간을 우선했으며 중학교의 경우 개별학습공간·컴퓨터실습(80.9%), 관리및업무공간(76.6%), 집단학습공간·직업교육활동공간·가사실습(70.2%), 시청각교육(59.6%), 동적놀이공간(48.9%), 세면대(42.6%), 샤워화장실(36.2%), 교구보관공간(36.2%), 정적놀이공간(31.9%), 치료지원(31.9%) 순으로 나타나 개별학습공간과 컴퓨터와 직업교육 관련 실습 공간을 우선하는 것으로 나타났고 고등학교의 경우는 직업교육활동공간(82.1%), 컴퓨터실습(82.1%), 관리및업무공간(82.1%), 개별학습공간(78.6%), 가사실습(78.6%), 시청각교육(60.7%), 집단학습공간(57.1%), 세면대(46.4%), 동적놀이공간(42.9%), 교구보관공간(42.9%), 샤워화장실(28.6%), 치료지원(17.9%), 정적놀이공간(3.6%) 순으로 나타나 학습공간보다는 직업교육 활동공간과 그와 관련된 실습공간을 우선하는 것으로 나타나 학교급별로 필요한 공간이 차이를 보이는 것으로 나타났다.

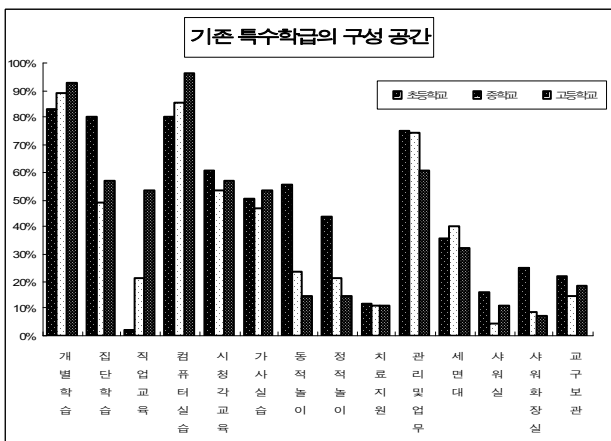


그림 16. 기존 특수학급의 구성 공간

기존의 구성 공간과 특수학급 신설 시에 필수적이라고 여기는 공간을 비교하니 전반적으로 요구되는 필수 공간이 증가한 것으로 나타났다. 특히 직업교육활동공간은 초·중·고 학교급에서 고르게 필수공간으로 인식(15.3%→42.0%)하고 있는 것으로 나타나 앞부분에서 살펴본 중점교육활동과는 차이를 보이지만 직업교육의

필요성을 알 수 있으며 가사실습공간의 증가현상(50.0%→72.2%)도 같은 맥락에서 해석할 수 있다. 동적놀이공간의 증가현상(40.3%→67.0%)은 기존의 갖추어진 동적놀이공간이 절대 부족한 현상의 반영이라고 볼 수 있으며 치료지원공간의 증가현상(11.4%→40.6%)도 특수교육대상학생의 요구가 반영된 것으로 해석된다.

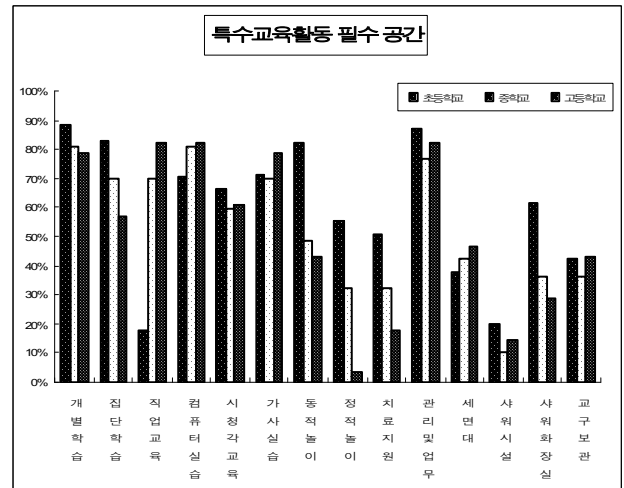


그림 17. 특수교육활동 필수 공간

(12) 특수학급의 협소한 공간으로 인한 어려움

특수학급은 보통 교실 한 칸 크기를 사용하고 있어 다목적공간이어야 하는 학급의 역할을 다하기에는 부족한 실정이다. 초등학교에서는 동적놀이공간부족(61.3%)과 실습및작업공간부족(16.2%)을 중학교에서는 동적놀이공간부족(58.1%)과 실습및작업공간부족(32.3%)을 고등학교에서는 실습및작업공간부족(73.7%)과 동적놀이공간부족(21.1%)으로 초·중학교에서는 동적놀이공간, 고등학교에서는 실습및작업공간 확보의 어려움을 겪는 것으로 나타났다.

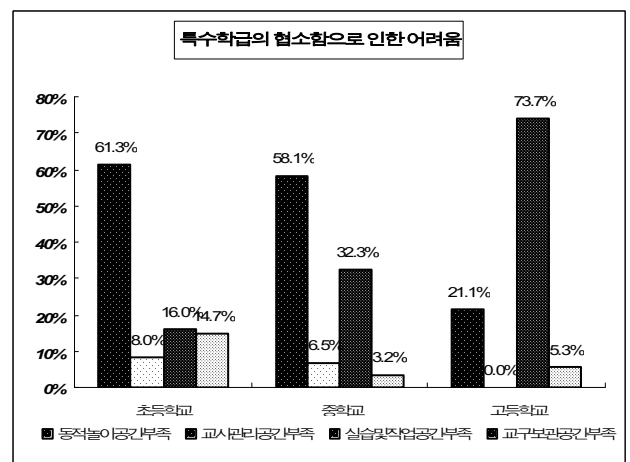


그림 18. 특수학급의 협소함으로 인한 어려움

#### 4. 분석의 종합

학교급이 올라갈수록 특수학급 설치교의 비율이 적어지고 학교 당 학급 수와 교사 수, 특수교육대상학생 수가 증가하는 추세를 보였으며, 국민공통기본교육과정과 특수학교기본교육과정을 보완·대체한 형식으로 편성하고 시간제 특수학급으로 운영하였다.

초등학교는 집단학습공간, 동적놀이공간, 정적놀이공간의 배치가 두드러졌으며 샤워를 할 수 있는 샤워실과 샤워설치화장실, 많은 교구를 보관하는 교구보관공간의 설치가 높은 것으로 나타났고 중학교는 개별학습공간, 직업교육활동공간, 컴퓨터실습공간은 초등학교급에서 고등학교급으로 증가하는 중간적인 현상을 보이고 있으며 동적놀이공간, 정적놀이공간은 감소하는 중간적인 현상을 보였고 고등학교는 직업교육활동공간이 타 학교급보다는 설치율이 높았다.

초·중학교는 교과활동>생활지도 순으로, 고등학교는 직업교육>생활지도 순으로 교과활동보다는 직업교육을 중점 교육활동으로 하고 있다.

특수학급의 바닥 난방과 화장실은 상급학교일수록 설치율이나 설치를 원하는 교사 수가 낮았으며 수납공간은 초·중학교는 보통이나 충분한 상태를 보이는 반면 고등학교는 부족한 상태였고 특수학급의 크기에 대한 조사 결과 '다목적공간반칸을확보한한칸반'의 형태를 선호했으며 다음으로 '다목적공간한칸을확보한교실두칸'을 선호하는 것으로 나타났다.

특수학급 교사가 특수교육활동을 위해 반드시 필요하다고 인식하는 공간은 초등학교의 경우 학습공간과 관리공간, 동적놀이공간을 우선했으며 중학교의 경우 개별학습공간과 컴퓨터와 직업교육 관련 실습 공간을 우선하는 것으로 나타났고 고등학교의 경우는 학습공간보다는 직업교육활동공간과 그와 관련된 실습공간을 우선하는 것으로 나타났다.

특수학급의 협소한 공간으로 인해 초·중학교에서는 동적놀이공간, 고등학교에서는 실습및작업공간 확보의 어려움을 겪는 것으로 나타났으며 특수학급의 공간이나 환경을 구성할 때 특수학급 교사들이 참고하는 자료는 잘 꾸며진 인근학급과 특수교육 관련 사이트를 참고하는 것으로 나타났다.

#### 5. 결론

본 연구는 초·중·고등학교에 설치된 특수학급을 담당하는 특수학급 교사의 설문 분석을 통해 특수학급 공간 계획에 기초자료를 마련하는데 목적이 있다.

따라서 본 연구에서는 특수학급의 이용과 공간 구성, 학교급별 중점 교육활동과 특수교육활동을 위해 반드시 필요하다고 인식하는 공간을 분석하였다. 그

결과 학교급별로 공간구성의 내용과 인식 정도가 다른 것을 파악하였다.

초등학교 특수학급은 학습과 놀이를 통해 교과교육과 기초생활습관형성 등 다양한 활동이 가능한 공간 되도록 해야 하며, 중학교 특수학급은 교과교육과 생활지도, 직업기초교육이 가능하도록 해야 하고, 고등학교에서는 직업교육 활동에 적합한 특수학급 공간 계획이 필요하다.

향후 학교급별로 특수학급의 공간 구성 실태에 대한 분석이 필요하며 설문과 실태 분석의 결과를 바탕으로 한 학교급별로 적합한 특수학급의 공간구성에 대한 구체적인 대안 제시가 필요하다.

#### 참고문헌

1. 강병근, 장애학생을 고려한 통합학교 계획 방향, 한국교육시설학회, 2007
2. 성기창, 통합학교의 편의시설 평가 및 기준설정, 건설교통부, 2006
3. 정희섭 외 4인, 특수학급 운영 편람, 국립특수교육원, 2006
4. 김은주 외 3인, 통합학급 운영실태 분석 연구, 국립특수교육원, 2003
5. 안남희, 중학교 특수학급의 교육시설 연구, 카톨릭대학교, 2000
6. 이영숙, 초등학교 특수학급 시설·환경 연구, 카톨릭대학교, 2000
7. 박원희 외 3인, 특수교육과 장애인복지의 이해, 양서원, 2003
8. 최세민 외 2인, 특수학급 경영론, 박학사, 2005
9. 교육과학기술부, 특수교육연차보고서, 2008

접수 : 2009년 03월 31일

1차 심사 완료 : 2009년 04월 20일

최종 수정본 접수 : 2009년 05월 11일

3인 익명 심사 필