

특수학급 공간구성의 학교급 특성에 관한 연구

A Study on Special Class Layout According to School Levels

김진철* 강병근** 성기창***
Kim, Jin-Chul Kang, Byoung-Keun Seong, Ki-Chang

Abstract

This study is to understand the situations of special education classroom layout, find differences according to school levels and summarize the findings in order to build up the indicators for special classroom layout.

As for elementary school level, special classrooms are using multi-purposes desk or group desk for diverse activities such as basic learning and formation of basic life practice. The most frequent type in classroom layout is Type E which is for diverse coner-learning and play activities and the next is Type C which secures activity space. Because security of dynamic activity which most teachers find problematic is important, it needs more research to secure dynamic activity space within classroom.

As for middle school level, the most frequent type in classroom layout is Type B which is equipped for computer aided learning and the next is Type C which secures activity space. Research for systematic layout of activity space is needed in order to secure the spaces of dynamic activity and basic job training.

As for high school levels, mostly Type B which emphasizes computer activities is adopted and next is Type F which is capable for job training.

The survey about the size of special education classroom proves that most teachers want one and half size classroom which is not such a large classroom. It is expected that more systematic research of special classroom layout according to school levels may reach for rational space layout.

키워드 : 학교급, 특수학급, 공간구성

Keywords : school level, special class, classroom layout

1. 서론

1.1 연구의 배경 및 목적

본 연구는 특수교육대상학생들의 통합교육을 위하여 일반학교에 설치된 특수학급의 공간구성에 관한 연구로서 「특수학급 공간구성에 대한 특수학급교사의 인식에 관한 연구」(강병근 외, 2009)의 후속 연구이다. 전편에서는 특수학급 교사의 설문조사를 바탕으로 특수학급의 교육과정과 중점교육활동 등 교육활동과 공간구성과의 관계를 분석하였는데 그 결과를 살펴보면 초등학교 특수학급은 학습과 놀이를 통해 교과교육과 기초생활습관형성 등 다양한 활동이 가능한 공간으로 구성하며, 중학교 특수학급은 교과교육과 생활지도, 직업기초교육이 가능하도록 구성하고, 고등학교에서는 직업교육 활동에 적합한 특수학급 공간으로 구성하는 것을 알 수 있었다.

본 연구에서는 특수학급 설치교를 방문하여 특수학급 교사와의 면담과 실태조사를 통해 특수학급 공간구성을 교구배치와 공간의 사용실태를 중심으로 유형

화하여 학교급별 공간적 특성을 살펴보았다. 또한 학교급별로 요구되는 교육 활동 공간의 특성을 전편에서 분석한 설문조사와 연계하여 특수학급 공간구성을 위한 계획 지침을 구하는 것이 본 연구의 목적이다.

1.2 연구의 방법 및 범위

1.2.1 조사 대상 및 방법

경기도내 특수학급이 설치된 초·중·고등학교 중에 실태조사를 허락한 학교를 방문하여 특수학급 교사와의 면담을 통해 특수교육대상학생의 학습 및 생활 행동의 특성, 교육과정과 공간구성과의 관계, 부족하거나 필요한 공간의 여부, 특수학급의 교구 및 설비의 설치 과정을 알아보았으며 특수학급 교실의 교구배치를 실측하고 사진과 동영상 촬영하여 평면도를 작성하였다.

표 1. 실태조사 대상 학교 및 특수학급 수

	학교급			전체
	초등학교	중학교	고등학교	
학교 수	81 71.1%	26 22.8%	7 6.1%	114 100.0%
특수학급 수	98 62.4%	42 26.8%	17 10.8%	157 100.0%

* 정희원, 건국대학교 건축공학과 박사 수료

** 정희원, 건국대학교 건축대학 교수

*** 정희원, 한국재활복지대학 인테리어디자인과 교수

이에 나타난 교구 및 설비, 공간구성의 실태를 정리하고 특수학급 공간구성의 유형을 분석하며 전편의 설문조사와 연계하여 특수학급 공간구성의 계획 지침으로 정리하였다.

2. 일반적 고찰

2.1 학교급별 교육과정

일반적으로 ‘교육한다’는 말은 ‘교육과정을 실천한다’는 말과 함께 사용될 수 있다. 이 말은 곧 교육과정은 교육의 핵심적인 요소이고, 이러한 핵심적인 요소에는 교육의 목적과 내용, 그리고 방법이 구체적으로 진술되어 있다는 의미이다(이효자 외 9인, 2008:12). 이와 같이 교육과정은 교육목표를 이루기 위해 구성하는데 학교급별로 추구하는 교육목표(교육과학기술부, 2008:9)를 정리하면 다음과 같다.

표 2. 학교급별 교육목표

학교급	교육 목표
초등학교	학생의 학습과 일상생활에 필요한 기초 능력 배양과 기본 생활 습관을 형성하는 데 중점
중학교	초등학교 교육의 성과를 바탕으로, 학생의 학습과 일상생활에 필요한 기본 능력과 민주 시민으로서의 자질을 함양하는 데 중점
고등학교	중학교 교육의 성과를 바탕으로, 학생의 적성과 소질에 맞는 진로 개척 능력과 세계 시민으로서의 자질을 함양하는 데 중점

또한 특수학급의 중점 지도 내용을 분석한 결과(노선옥 외, 2008:334)를 살펴보면 초등학교는 ‘교과’가 중점 지도 내용으로 응답한 비율이 높은 반면, 중학교는 ‘기능적 생활중심 교육’이 중점 지도 내용으로, 고등학교에서는 ‘직업준비 및 직업 훈련’을 중점 지도 내용으로 응답한 비율이 높았다.

따라서 본 연구에서는 실태조사를 통해 학교급별로 추구하는 교육목표와 중점 지도 내용이 다른 교육과정의 운영에 있어 특수학급 공간구성의 특성을 파악하고자 한다.

2.2 특수학급 공간의 재구성

일반적으로 교실에 설치되는 교구 및 설비(책상, 의자, 칠판, TV 등)는 제외하였으며 학교급별로 특성이 두드러지는 경우를 중심으로 분석하였다.

활동 공간은 전편에서 분류한 공간 중에 유사한 공간을 합쳐 단순화시켰다.

표 3. 특수학급 공간의 재구성

교구 및 설비	① 컴퓨터 ② 썬크대, 세면대, 화장실 ③ 바닥난방 ④ 탈의실
활동 공간	① 개별학습공간 ② 그룹학습공간 ③ 작업공간 ④ 동적놀이공간 ⑤ 정적놀이공간 ⑥ 교구수납공간

3. 실태조사 결과

3.1 특수학급수별 학교 수

고등학교에 설치된 특수학급의 수는 평균 2.14학급으로 초등학교에 설치된 특수학급 수인 평균 1.19학급의 1.8배로 이는 「표5. 경기도 학교급별 일반학교 대비 특수학급 설치율」(교육과학기술부, 2008:30)에서 보듯이 특수학급이 설치된 고등학교의 비율이 초등학교에 비해 월등히 낮은데서 기인한 것이다. 이로 인해 고등학교의 특수학급과 특수교육대상학생이 초·중학교에 비해 상대적으로 많은 인원이 배치되며 통학 등에 불편을 겪는 경우도 있는 것으로 나타났다.

표4. 특수학급수별 학교 수

	학교급			전체
	초등학교	중학교	고등학교	
1학급	69 85.2%	15 57.7%	1 14.3%	85 74.6%
2학급	10 12.3%	7 26.9%	4 57.1%	21 18.4%
3학급 이상	2 2.4%	4 15.4%	2 28.6%	8 7.0%
전체	81 71.1%	26 22.8%	7 6.1%	114 100.0%
평균	1.19학급	1.58학급	2.14학급	1.33학급

표5. 경기도 학교급별 일반학교 대비 특수학급 설치율

시·도	초등학교	중학교	고등학교	전체
	전체수 설치교수 비율	전체수 설치교수 비율	전체수 설치교수 비율	전체수 설치교수 비율
경기	1,092 631 57.8%	544 217 39.9%	380 89 23.4%	2016 937 46.5%

3.2 특수학급 크기별 학교 수

초·중학교의 경우, 위의 수와 유사한 결과를 보였다. 고등학교는 학급수보다 실제 사용하는 교실(보통 교실 기준)의 수가 많은 이유는 컴퓨터실습실, 제과·제빵·도자기실습실 등 직업교육 관련 실습실 운영에 의한 것으로 나타났다.

표 6. 특수학급 크기별 학교 수

	학교급			전체
	초등학교	중학교	고등학교	
반 칸	0 .0%	2 7.7%	0 .0%	2 1.8%
한 칸	64 79.0%	12 46.2%	1 14.3%	77 67.5%
한 칸 반	5 6.2%	2 7.7%	1 14.3%	8 7.0%
두 칸	10 12.3%	7 26.9%	1 14.3%	18 15.8%
두 칸 반	1 1.2%	1 3.8%	0 .0%	2 1.8%
세 칸 이상	1 1.2%	2 7.7%	4 57.1%	7 6.2%
전체	81 71.1%	26 22.8%	7 6.1%	114 100.0%
평균	1.21칸	1.48칸	2.35칸	1.34칸

3.3 특수학급 교구 및 설비

(1) 컴퓨터

학교급별로 가장 눈에 띄게 차이가 나는 교구가 컴퓨터이다. 초등학교에서는 다양한 활동에 필요한 교구와 공간으로 인해 컴퓨터 설치공간이 여유롭지 않거나 수업의 활용도가 낮은 것으로 나타났으며 중·고등학교에서는 모든 학교에 컴퓨터가 설치되어 있어 컴퓨터 실습실을 설치하거나 특수학급 교실에 입급 학생 수만큼 컴퓨터를 갖춰 ICT 활용교육과 직업교육에 활용하는 것으로 파악되었다.

표 7. 특수학급에 설치된 컴퓨터 대수별 학교 수

	학교급			전체
	초등학교	중학교	고등학교	
미설치	17 21.0%	0 .0%	0 .0%	17 14.9%
1~2대	44 54.3%	2 7.7%	0 .0%	46 40.4%
3~5대	20 24.7%	13 50.0%	0 .0%	33 28.9%
6~9대	0 .0%	5 19.2%	1 14.3%	6 5.3%
10~15대	0 .0%	4 15.4%	4 57.1%	8 7.0%
16대 이상	0 .0%	2 7.7%	2 28.6%	4 3.5%
전체	81 71.1%	26 22.8%	7 6.1%	114 100.0%
평균	1.75대	6.62대	13.71대	3.60대

(2) 급수시설 및 화장실

씽크대는 기본적인 조리작업 외에도 공작, 미술 등 물을 필요로 하는 작업에 다방면으로 사용한다.

세면대와 병행하여 설치한 초등학교 9개교와 중학교 3개교의 경우는 기본생활습관을 지도하기 위한 것이고 씽크대 없이 설치한 고등학교 2개교는 자주 손 씻기를 지도하기 위한 것으로 파악되었다.

샤워, 화장실은 신변처리가 어려운 학생을 위한 것

으로 설문조사에서는 초등학교 61.0%, 중학교 28.3%, 고등학교 17.9%의 교사가 '샤워실을 겸한 화장실이 필요하다'라고 답했으나 실태조사 결과는 미비했다. 초등학교의 경우 세면대, 샤워수전, 대변기까지 갖춘 학교가 19개교이고 세면대와 샤워수전까지 갖춘 학교는 3개교이며 1곳은 700×900mm 크기의 샤워수전만 있는 간이 샤워실도 있다.

중학교 1개교는 기성품인 1인용 샤워부스를 설치하여 사용하고 있다.

표 8. 급수시설 및 화장실 설치 학교 수

	학교			전체
	초등학교	중학교	고등학교	
씽크대	73 90.1%	19 73.1%	4 57.1%	96 84.2%
세면대	30 37.0%	3 11.5%	2 28.6%	35 30.7%
샤워, 화장실	23 28.4%	1 3.8%	0 .0%	24 21.1%

(3) 기타 설비

바닥난방의 설치 이유는 저학년일수록, 장애가 심할수록 의자나 책상보다는 바닥을 이용한 활동이 이루어지기 때문이며 쉽게 피로를 느끼는 허약한 학생들을 위해 집과 같이 편안한 분위기 조성을 위한 것이다.

설문조사에서는 초등학교의 경우 80.2%, 중학교는 34.8%, 고등학교는 21.4%의 교사가 바닥 전체 난방이 필요하다고 답했으나 실태 결과는 그렇지 못했는데 그 이유는 초기 설치비에 대한 예산 확보의 어려움 때문으로 파악됐으며 중·고등학교의 설치율이 낮은 이유는 학생이 성장하면서 자립능력이 향상되는 것으로 나타났다.

초등학교 56개교가 온수파이프 난방을 초등학교 6개교, 중학교는 4개교가 전기패널 난방을 설치하여 온수파이프 난방을 선호하였으나 비용과 효율적인 계획에 의한 부분난방, 전체난방을 고려한다면 전기패널과 전기필름 난방도 고려할 만하다.

탈의실은 중·고등학교에서 체육복 등을 갈아입기 위한 공간으로 교실 구석 천장에 커튼을 매달아 개폐하는 방법으로 사용하고 있다.

표 9. 기타 설비 설치 학교 수

	학교급			전체
	초등학교	중학교	고등학교	
바닥난방	62 76.5%	4 15.4%	0 .0%	66 57.9%
탈의실	0 .0%	8 30.8%	3 42.9%	11 9.6%

3.4 특수학급 공간구성 실태

개별학습공간은 개인용 책상과 의자의 집합으로 구성되어 있고 교사의 일체지도에 일체학습을 진행하면서 개별적인 지도를 받기도 하고 구성원 학습능력의

개인차로 인해 교구학습, 문자이전학습, 문자학습 등 다양한 학습활동을 개별적으로 진행하는 주로 학습활동을 하는 공간이다.

그룹학습공간은 교구학습, 문자나 숫자학습 등 수준이 비슷한 여러 명의 학생이 같은 활동을 진행하는 공간이다.

작업공간은 공작이나 조리, 미술이나 직업교육활동 공간으로 물을 사용할 수 있는 싱크대 옆에 위치하며 가까운 곳에 결과물을 전시하는 공간도 마련되어 있다. 작업대는 넓은 작업용 테이블을 사용하거나 다기능책상을 사용한다.

초등학교의 개별학습, 그룹학습, 작업공간의 설치 비율이 낮은 이유는 분리하면 개인용 책상이 되고 합치면 넓은 작업대로 쓸 수 있는 '다기능책상'과 교사 1인이 앞에 위치하고 주변에 3~5명의 학생들이 둘러앉아 다양한 학습활동을 할 수 있는 '그룹책상'을 이용하여 적은 면적을 차지하면서도 여러 활동 공간으로의 변형이 가능하기 때문인 것으로 분석된다.

표 10. 특수학급 구성 공간의 실태조사 결과

	학교급			전체
	초등학교	중학교	고등학교	
개별학습	56 69.1%	21 80.8%	7 100.0%	84 73.7%
그룹학습	64 79.0%	23 88.5%	7 100.0%	94 82.5%
작업공간	65 80.2%	23 88.5%	6 85.7%	94 82.5%
동적활동	44 54.3%	2 7.7%	1 14.3%	47 41.2%
정적활동	63 77.8%	0 .0%	1 14.3%	64 56.1%
교구수납	81 100.0%	26 100.0%	7 100.0%	114 100.0%

특수학급의 협소한 공간으로 인한 어려움을 묻는 설문에서 초등학교에서는 동적놀이공간부족(61.3%)과 작업공간부족(16.2%)을 중학교에서는 동적놀이공간부족(58.1%)과 작업공간부족(32.3%)을 고등학교에서는 작업공간부족(73.7%)과 동적놀이공간부족(21.1%)으로 꼽았는데, 그 중요성이나 필요성이 충분한 것에 비해 낮은 설치율을 보이는 동적활동공간과 작업공간은 일정한 면적을 차지하는 특성상 공간 확보의 어려움과 좁은 교실 내에서 다른 활동을 침해하는 간섭현상의 해결책이 별로 없기 때문인 것으로 파악됐다.

정적활동공간은 초등학교 학생들의 감각·지각훈련과 소근육발달을 위한 놀이나 게임기구의 이용과 독서활동을 위해서 책상이나 교구수납설비 옆에 바닥에 매트 깔거나 바닥용 책상을 배치하여 구성하고 있다.

교구수납공간은 전체 학교급에 설치되어 있으나 크기와 형태가 다양하다. 초등학교의 경우 감각·지각·

소근육발달 훈련에 필요한 교구와 수리·음악·미술교육이나 역할놀이 교구 등 중·고등학교에 비해 여러 종류의 많은 교구가 필요하여 불박이장을 비롯한 기능성 수납 설비를 사용하고 있다.

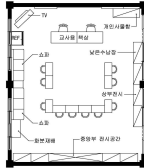

3.5 특수학급 공간구성의 유형별 분석

특수학급 교실은 특수교육대상학생의 학습과 생활의 장으로서 특수교육시설 중 기본적인 공간인 동시에 가장 중요한 공간이다. 학교급별로 다른 교육과정과 중점교육활동, 입급 특수교육대상학생의 학습 및 생활행동의 특성을 중심으로 유형화하여 공간적 특성을 살펴보면 대략 6가지로 분류할 수 있다.

(1) 유형A

TV와 교사용 책상, 냉장고와 싱크대, 교구수납장과 개인책상 등 기본적인 교구와 설비로 이루어지며 그 외에 그룹학습이나 작업이 가능한 책상이 놓이기도 하는 단순 정적공간으로 구성되어 있다. 놀이 등 동적활동으로 인한 간섭현상 없이 개별학습과 그룹학습 등 주로 정적인 학습활동에 치중할 수 있는 장점이 있지만 다양한 학습, 생활 활동을 할 수 없는 단점이 있다.

표 11. 유형A 특수학급

학교급	1초등학교	특수학급 수	1	특수교사 수	1
학생현황	정신지체(중도)6, 정서·행동장애5 총11명				
	 				

또한 이 유형은 특수학급이 2학급 이상인 학교에서 컴퓨터실습이나 직업교육, 동적공간 등 전용학습교실을 갖춘 학교에서 나타난 형태로 주로 학습활동을 하기 위한 특수학급 유형이다.

표 12. 유형A의 다른 특수학급

학교급	3고등학교	특수학급 수	3	특수교사 수	4
학생현황	청각장애1, 정신지체(경도)10, 정신지체(중도)6, 지체장애(경도)1, 지체장애(중도)1, 정서·행동장애4, 자폐성장애4, 의사소통장애5, 학습장애1 총33명				
	   				

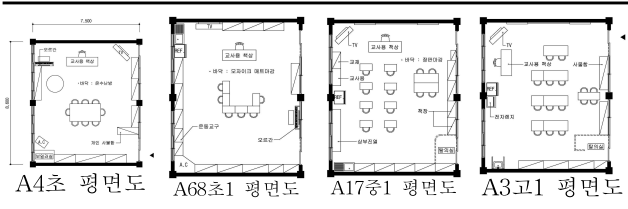


그림1. 유형A의 여러 특수학급

(2) 유형B

중·고등학교에서 가장 많이 나타나는 형태로 유형 A에 컴퓨터실습공간이 추가된 유형이다. 컴퓨터의 초·중·고 등학교 설치 대수도 평균 1.75대, 6.62대, 13.71대로 초등학교는 개별학습공간으로 중학교는 그룹학습공간으로 고등학교는 일제학습이 가능한 공간으로 구성하는 것을 알 수 있다.

표 13. 유형B 특수학급

학교급	3중학교	특수학급 수	2	특수교사 수	2
학생현황	정신지체(경도)4, 정신지체(중도)12, 지체장애(경도)1, 자폐성장애4 총21명				
B3중 평면도					

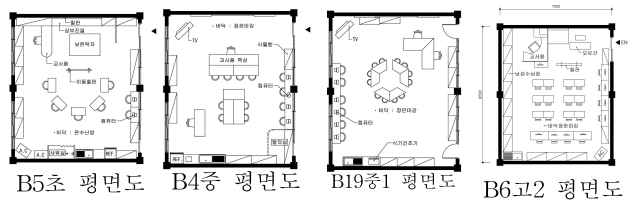


그림2. 유형B의 여러 특수학급

중·고등학교의 컴퓨터실습공간 구성은 모든 학교에 설치되어 있어 ICT(Information and Communication Technology)를 활용한 다양한 학습을 전개하는 장점도 있으나 많은 컴퓨터로 인해 다른 활동 공간 설치에 제약이 따르는 문제가 발생하기도 하며 초등학교의 경우는 단순한 정적활동공간으로 구성되어 있어 다양한 학습 및 생활 활동을 하기에는 부족한 유형이다.

(3) 유형C

유형B 형태에서 미술, 공작 등 주로 작업공간이 추가된 구성으로 주변에 썩크대나 결과물 전시공간이 구성되어 있다. 작업용 테이블을 배치한 경우와 다기능 책상을 사용하여 교실 공간의 효율성을 높인 경우도 있으며 중학교에서 두 번째로 많이 나타나는 형태이다. 그러나 입급 학생의 장애 종류 및 정도에 따른 다

양한 학습형태 및 학습그룹에 대응하기는 아직 미흡한 유형이다.

표 14. 유형C 특수학급

학교급	8중학교	특수학급 수	1	특수교사 수	1
학생현황	정신지체(경도)3 총3명				
C8중 평면도					

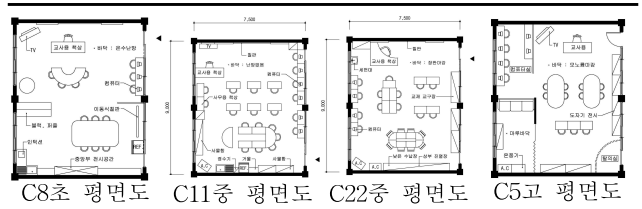


그림3. 유형C의 여러 특수학급

(4) 유형D

정적공간과 동적공간이 동시에 구성되어 있는 형태로 학습공간의 구성은 비교적 단순하며 동적공간은 매트리스나 운동기구를 중심으로 구성되어 있어 학습과 놀이를 병행할 수 있는 장점도 있지만 두 공간의 간섭 현상이 발생하는 단점도 있다.

표 15. 유형D 특수학급

학교급	21초등학교	특수학급 수	1	특수교사 수	1
학생현황	정신지체(경도)2, 정신지체(중도)2, 자폐성장애2, 기타1 총7명				
D21초 평면도					

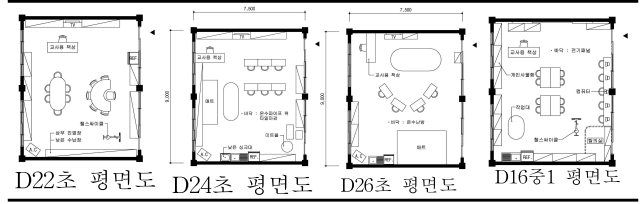


그림4. 유형D의 여러 특수학급


(5) 유형E

학습공간이 여러 개로 세분화되어 개별학습과 그룹학습이 가능하고 다양한 코너학습도 가능하도록 교구와 설비를 갖추었으며 동적공간은 매트리스나 운동기

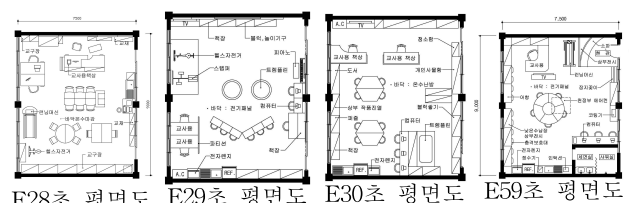
구를 배치하여 학습과 놀이 활동을 할 수 있는 공간구성이다. 다양한 활동을 필요로 하는 초등학교에서 가장 많이 나타나는 형태로 다소 복잡하며 학습과 놀이 그룹의 간섭현상이 발생하는 유형이다.

표 16. 유형E 특수학급

학교급	34초등학교	특수학급 수	1	특수교사 수	1
학생현황	정신지체(경도)1, 발달지체5 총6명				



E34초 평면도



E28초 평면도 E29초 평면도 E30초 평면도 E59초 평면도

그림5. 유형E의 여러 특수학급

(6) 유형F

컴퓨터실습, 직업교육, 체육활동, 놀이공간 등 한 교실을 전용공간으로 구성한 형태이다. 초등학교는 운동·놀이공간과 물리치료공간 등으로 구성했으며 중학교는 컴퓨터실습실과 운동·놀이공간으로 구성했고 고등학교는 컴퓨터실습실, 운동·놀이공간, 도자기와 제과·제빵을 할 수 있는 직업교육공간으로 구성했다.

표 17. 유형F 특수학급

학교급	4고등학교	특수학급 수	2	특수교사 수	3
학생현황	정신지체(경도)5, 정신지체(중도)10, 지체장애(경도)1, 지체장애(중도)1, 자폐성장애5 총22명				



F4고3 평면도



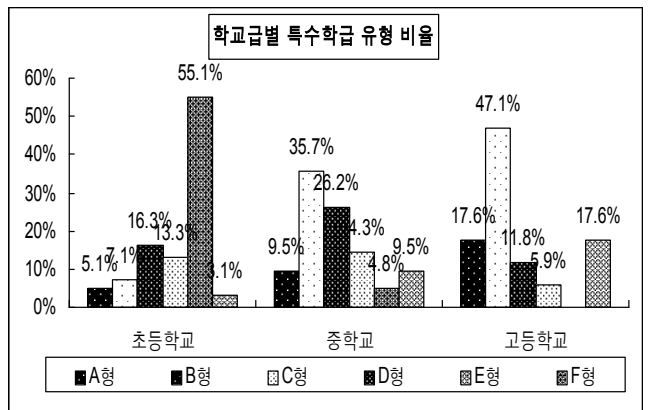
F69초2 평면도 F77초2 평면도 F23중2 평면도 F18중3 평면도

그림7. 유형F의 여러 특수학급

(7) 유형별 특수학급 수

표 18. 유형별 특수학급 수

유형	실례	특징	초등학교 사례 수	중학교 사례 수	고등학교 사례 수	전체
정적 학습공간	A	기본공간(관교개학각 기리구별습, 등)	5 (5.1%)	4 (9.5%)	3 (17.6%)	12 (7.6%)
	B	기본공간 + 컴퓨터실습 공간	7 (7.1%)	15 (35.7%)	8 (47.1%)	30 (19.1%)
	C	기본공간 + 컴퓨터실습 공간 + 작업 공간	16 (16.3%)	11 (26.2%)	2 (11.8%)	29 (18.5%)
정적·동적 학습공간	D	기본공간 + 학습 공간 + 활동 공간	13 (13.3%)	6 (14.3%)	1 (5.9%)	20 (12.7%)
	E	기본공간 + 학습공간(코너 가능) + 동적 활동 공간	54 (55.1%)	2 (4.8%)	·	56 (35.6%)
	F	전용공간(컴퓨터실습, 직업교육, 운동 등)	3 (3.1%)	4 (9.5%)	3 (17.6%)	10 (6.4%)
			98 (62.4)	42 (26.8)	17 (10.8)	157 (100%)



4. 분석의 종합

초등학교 특수학급은 학교당 1학급이 설치되고 보통 교실 1칸을 확보하며 컴퓨터는 1.75대로 개별적인 코

너학습을 하며 61%의 교사가 필요성을 느낀 신변처리를 위해 샤워가 가능한 화장실은 28.4%의 설치율을 보였으며 80.2%의 교사가 원했던 바닥난방은 76.5%의 설치율을 보였으나 설치비, 수리비, 이전이 어려운 온수파이프 전체난방보다는 전기패널이나 전기필름을 이용한 부분난방을 고려할 만하다. 특수학급 공간구성에 있어서는 기초학습과 기본생활습관형성 등 다양한 활동을 해결하고자 '다기능책상'이나 '그룹책상'을 이용하고 있으며 교실의 공간구성도 다양한 코너학습과 놀이 활동이 가능한 E유형이 가장 많았으며 다음으로는 작업공간이 확보된 C유형이다. 가장 많은 교사가 어려움으로 지적한 동적활동의 독립적인 공간의 확보도 중요하지만 차선책으로 교실 내에 구성할 수 있는 체계적인 연구가 필요하다.

중학교 특수학급은 학교당 1.5학급이 설치되고 보통 교실 1.5칸을 확보하며 컴퓨터는 6.62대를 확보하여 그룹학습을 하며 초등학교와 고등학교의 중간 과정으로 전체 바닥난방보다는 부분난방이나 침대를 이용하는 방법을 고려할 만하며 탈의실의 설치가 필요하다. 교실의 공간구성은 컴퓨터를 이용한 수업이 가능한 B유형이 가장 많으며 작업공간이 확보된 C유형이 그 다음이다. 동적활동공간의 확보와 직업기초교육이 가능하도록 작업공간의 체계적인 구성에 대한 연구가 필요하다.

고등학교 특수학급은 학교당 2학급이 설치되고 보통 교실 2.4칸은 확보하며 컴퓨터는 13.71대로 ICT활용교육과 직업교육에 활용하며 성장하면서 반복훈련을 통해 기본적인 신변처리는 가능한 것으로 해석되며 탈의실의 설치가 필요하다. 교실의 공간구성은 컴퓨터실습공간이 강조된 B유형이 많았으며 다음으로는 직업교육 등을 할 수 있는 전용공간인 F유형이다. 직업교육에 있어서 기자재가 갖춰진 경우와 간단한 실습은 교내에서 이루어지지만 다양한 교육을 위해서 지역 복지관이나 연계업체를 이용하는 것으로 파악된다.

5. 결론

본 연구는 특수학급 공간구성의 계획 지침을 얻기 위한 연구의 일환으로서 특수학급의 교구와 설비 및 공간구성의 실태를 정리하고 공간구성의 유형을 분석하였다. 전편의 설문조사 결과와 연계하여 분석한 제안사항을 정리하면 다음과 같다.

첫째, 동적활동공간의 확보가 필요하다. 특히 초·중학교급의 특수교육대상학생의 학습과 놀이 등 다양하고 효율적인 활동을 위해서 동적활동공간은 필수이며 다른 활동 공간과 간섭현상이 일어나지 않거나 줄일 수 있는 계획된 공간이 필요하다.

둘째, 작업공간의 확보가 필요하다. 직업교육은 전환

교육1)과 사회구성원이 되기 위한 기초교육으로 작업 준비부터 전시까지 동선을 고려한 공간구성이 필요하다.

셋째, 바닥에서의 활동과 허약한 학생을 위해 설치하는 바닥난방의 재고가 필요하다. 온수파이프 전체난방보다 경제적이고 이전과 수리가 용이한 전기패널, 전기필름의 부분난방과 침대를 이용한 공간구성이 필요하다.

전체 학교급에서 활동에 필요한 공간이 부족한 것으로 특수학급교사는 인식하고 있다. 바꾸어 말하면 공간의 제약으로 인해 교육활동이 원활히 이루어지지 않는다고 해석할 수 있는데 특수학급 교사들은 '다목적 공간반칸을 확보한칸반'(42.0%)의 형태와 '다목적공간한칸을 확보한교실두칸'(26.1%)을 원하고 있어 무작정 넓기만 하지 않은 공간을 원하는 것으로 나타났다.

교육과정 등 학교급별로 다른 특성을 충분히 고려한 체계적인 특수학급 공간구성의 연구가 이루어진다면 합리적인 해결 방법이 나올 것으로 기대한다.

참고문헌

1. 강병근 외 2인, 특수학급 공간구성에 대한 특수학급 교사의 의식에 관한 연구, 한국의료복지시설학회, 2009
2. 최병관, 특수학급 시설의 재편성에 관한 건축계획적 연구, 한양대 박사논문, 1994. 2
3. 교육과학기술부, 특수교육연차보고서, 2008
4. 교육과학기술부, 특수학교 교육과정, 고시 제2008-3호, 2008
5. 이효자 외 9인, 특수학교 교육과정 해설(I), 교육과학기술부, 2008
6. 노선옥 외 5인, 2008 특수교육실태조사, 국립특수교육원, 2008

접수 : 2009년 06월 29일

1차 심사 완료 : 2009년 07월 21일

최종 수정본 접수 : 2009년 08월 11일

3인 익명 심사 필

1) 장애학생을 위한 교육활동으로 학교를 졸업한 후 성공적으로 자립할 수 있는 성인생활을 하는데 목적을 두고 사회생활로의 전환을 촉진시키기 위한 교육활동