

어린이 의료시설의 치유공간적 특성에 관한 연구

-루돌프슈타이너와 막스 뤼셔의 이론에 근거한 행태지원성을 중심으로

A Study on the Characteristics of Healing Space of Children Medical Facilities
-Focused on the behavioral affordance based on the theory of Rudolf Steiner and Max Lüscher

김혜연 Kim, Hye-yeon* | 김광호 Kim, Kwang-ho**

Abstract

This study is the analysis of characteristics of hospital space for the holistic healing environment of children on the basis of the healing theory on emotion of Max Lüscher and the healing theory on senses of Rudolf Steiner of the overseas children's hospitals. According to the theory of Rudolf Steiner, children make comprehensive advancement of physical, spirit and soul through the interaction of 12 senses. In addition, Max Lüscher asserts that the psychological health can be maintained when the 4 emotional status in content, confidence, self-esteem and liberty make the balance. The 4 elements of Lüscher have correspond with spatial expression elements for refuge, flow, prospect and void, and this is analyzed in conjunction with the eight kinds of behavior affordance of ying and yang (-, +) that helps our the advancement of 12 senses of Steiner. WORK & STUDY(+), REST(-), MOBILITY(+), VISUAL SEQUENCE(-), SOCIAL EXCHANGE(+), REFRESHMENT(-), COMMUNITY(+) and MEDITATION (-) would be the 8 kinds of behavioral affordances to make the healing environment as presented in this study and the case analysis for children's hospitals have been undertaken.

키워드 전인적 치유환경, 루돌프 슈타이너의 12감각론, 8가지 행태지원요소

Keyword Holistic healing environment, 12 senses theory of Rudolf Steiner, Eight kinds of behavioral affordance

1. 서론

1.1 연구의 목적

어린이들은 신체적, 정신적으로 성숙되지 않은 존재이며 항상 주변의 자극에 영향을 받으면서 하나의 인격체로 성장해 나간다. 루돌프 슈타이너¹⁾는 인간은 감각기관에 의지하여 외부세계를 경험하며 어린이의 경우 무의식적으로 주변의 자극을 받아들임으로 환경과 밀접하게 연관되어 있다고 주장하였다. 특히 질병에 걸린 어린이들은 심리적으로 불안한 상태이므로 성인과는 다른 병원환경이 요구되며, 어린이의 심리적 상태를 배려한 어린이전문병원의 필요성은 증대되고 있다. 현재 국내 어린이전문병원²⁾은 6곳(서울대 어린이병원, 세브란스 어린이병원, 서울시립 어린이병원, 소화아동병원, 부산대 어린이

이병원, 서울아산병원, 소아청소년병원)이 있으며 국가정책을 바탕으로 확충할 계획이 있다. 현재 어린이전문병원이 질병을 치료하는 기능적인 면뿐만 아니라 심리적 측면까지 고려한 총체적 치유환경에 큰 관심을 갖는 추세이다.

미래학자이자 교육학자인 Dr. Leland Kaiser는 “치료는 과학적 테크놀로지와 환자의 신체에 초점이 맞추어진 반면, 치유는 영적 경험적 그리고 인간으로서의 환자에 초점이 맞추어져 있다. 또한, 치료(Curing)는 하이테크(High-tech)이며 치유(Healing)는 하이터치(High-touch)이다. 치유시설은 환자의 전 경험에 걸쳐 두 차원 모두를 통합해야한다.”라고 주장했다.³⁾ 아직 성숙되지 않은 어린이의 신체를 치료하는 어린이

* 정회원, 인하대학교 건축공학과 석사과정

** 정회원, 인하대학교 건축학부 부교수

※ 이 연구는 2010년 인하대학교 교내연구비 지원에 의한

1) Rudolf Steiner (1861-1925), 교육철학자로서 인지학의 창시자이며 괴테 아눔을 설계한 건축가이기도 하다.

2) 영아부터 청소년까지를 치료하는 전문병원으로 신생아질환, 선천성기형아 등 특수질환을 치료할 수 있는 병원을 말한다.

3) 유진아외 1명, 도심형 병원의 치유환경조성을 위한 건축공간구성의 현황 및 원리에 관한 연구, 병동과 공용공간을 중심으로, 한국실내디자인학회 제7권 1호, 2005

병원의 경우 어린이환자의 신체와 정신을 모두 아우르는 전인적 치유를 위한 공간계획이 필요하다.

루돌프 슈타이너의 인지학에 따르면 어린이의 신체, 정신 그리고 영혼의 총체적 발달은 12감각의 균형 있는 발달을 통해서 이루어진다고 주장하였다. 또한 막스 뤼셔⁴⁾는 만족, 자신, 자존 그리고 내면의 자유라는 네 가지 감정상태가 균형을 이룰 때 안정된 심리 치유의 상태가 된다고 주장하였다. 그러므로 어린이환자가 심리적 안정을 이루고 성숙한 인격체로 성장하도록 돕기 위해서는 감각과 감정의 균형 있는 발달을 지원해야 한다. 본 논문에서는 어린이의 감각과 감정 양 측면에서의 균형 있는 발달을 지원하는 치유환경적 어린이병원 공간계획을 위한 기초자료로서 이 두 사람의 이론을 함께 적용한 기준을 정립하고자 한다. 그리고 이를 통해 다양한 공간디자인요소를 갖는 해외 어린이전문의료시설의 사례들을 분석하여 어린이 치유환경계획의 새로운 방법론을 제시하고자 한다.

1. 2 연구방법과 범위

본 연구는 어린이환자의 신체적, 정신적인 치유를 지원하는 어린이전문 의료시설의 치유공간에 대한 분석방법을 행태 심리적 측면에서 제시하기 위해서 다음과 같이 진행한다.

첫째, 루돌프 슈타이너와 막스 뤼셔의 이론을 근거로 어린이환자의 심리적 상태를 배려한 8가지 치유적 행태지원요소를 설정한다.

둘째, 해외 어린이전문병원 사례-영국의 어린이 병원, 슬로 베니아의 어린이 재활병원 그리고 미국의 어린이 병원- 들을 루돌프 슈타이너와 막스 뤼셔의 이론과 연계하여 제안하는 8가지 치유적 행태지원요소를 기준으로 비교 분석한다.

2. 본 문

2.1 어린이전문병원 현황

어린이전문병원은 0 - 14세까지의 어린이를 대상으로 어린이에게 발생 가능한 모든 종류의 질병에 대해 고도의 전문적인 의료서비스를 제공하는 의료기관을 말한다.

어린이는 질병에 대해 성인과는 다른 특성을 보이며 신체적 성장이 완전하지 않은 상태이므로 차별화된 치료방법을 제공해야 한다. 또한, 정신적 성장 및 인격 형성의 단계로 병원이라는 낯선 공간으로 인한 심리적 불안감을 해소시키기 위한 환경적 배려가 제공되어야 한다. 국내의 경우 어린이전문병원의 수가 절대적으로 부족한 실정이며 또한 물리적인 치료행위만 제공하는 의료 환경에서 벗어나 어린이의 전인적 치유환경을 제공하는 어린이전문병원의 필요성이 증가하고 있다.

4) 막스 뤼셔는 스위스의 철학적 심리학자로서 대표적인 저서는「우리안의 조화의 법칙」으로 자기조절심리학을 서술하였다.

[표 1] 어린이 전문병원 현황⁵⁾(병상 수100이상)

병원명	소재지	설립구분	병상수	개원년도
소화아동병원	서울 용산구	의료법인	163	1982
서울시립 아동병원	서울 서초구	시립	250	1978
서울대 어린이병원	서울 종로구	학교법인	254	1985
연세세브란스 어린이병원	서울 서대문구	학교법인	280	2006
부산대 어린이병원	경남 양산시	국립	220	2008

2.2 루돌프 슈타이너의 감각이론

루돌프 슈타이너는 인지학⁶⁾의 창시자로 어린이의 총체적 발달을 위해서는 신체, 정신, 그리고 영혼의 균형 있는 발달을 지원해야 한다고 주장하였다. 질병에 걸린 어린이환자의 경우 신체적 고통으로 인하여 정신과 영혼의 불균형적 발달을 이루면서 물리적 치료효과도 감소하게 된다. 어린이환자의 전인적 치유를 지원하기 위해서는 슈타이너의 이론을 근거로 12감각의 균형 있는 발달을 통한 신체, 정신, 영혼의 총체적 발달을 지원하는 치유환경계획이 상당한 효과가 있을 것으로 생각한다.

슈타이너의 통합적 인간관에 의하면 인간은 신체·영혼·정신으로 구성되어 있는 존재로서 감각기관에 의지하여 모든 외부세계를 경험한다. 감각기관은 크게 자신의 육체를 향하는 육체감각, 인간과 외부세계의 매개 역할을 하는 영혼감각, 인간의 내면을 향하는 정신감각으로 나누어진다.

세 가지 감각 중 육체감각은 자아의 경계에 대해 의식하는 촉각, 자신의 육체적 체질의 생성 및 소멸에 관계하는 생명감각, 활동 및 자신의 육체를 통해 표현하는 고유운동감각 그리고 중력계에서 방향을 잡는 균형감각으로 분류할 수 있다. 영혼감각은 육체의 비위지고 채워짐에 관계하는 후각, 측정 가능한 물질을 통제할 수 있는 미각, 자연 속에서 체험하는 시각, 외부세계를 경험하게 해주는 열감각으로 구성된다. 마지막으로 정신감각은 물질세계를 정신세계로 고양시키는 청각, 정신세계를 표현하는 언어감각, 타인의 정신세계에 대하여 판단하는 사고감각, 타인과의 경계를 허무는 자아감각으로 나누어진다.⁷⁾

5) 이신호 외, 어린이병원 세부 건립계획에 관한 연구, 한국보건산업진흥원, 2005 재판집

6) 오스트리아의 철학자, 과학자, 예술가인 루돌프 슈타이너가 창안한 이론으로 인간 지성이 영적인 세계와 접촉능력을 가지고 있다는 전제하에 기초한 철학이다. 슈타이너는 영적 세계가 존재함을 전제로 하여, 그 세계는 순수한 사유로 알 수 있는 세계이기는 하지만 오로지 모든 인간에게 잠재되어 있는 인식능력을 통해서만 완전히 도달할 수 있는 세계라고 주장했다.

7) 알베르트 수스만, 영혼을 깨우는 12감각, 섬돌, 2007: p324표 재판집

[표 2] 감각기관의 분류⁸⁾

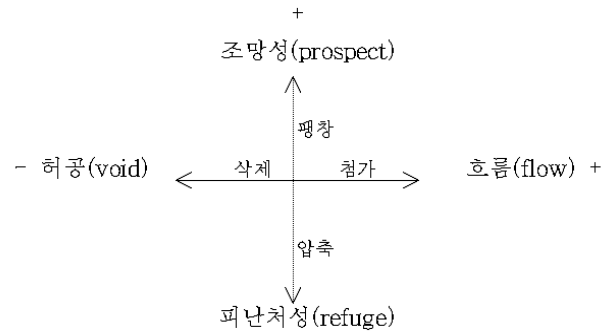


수많은 질병은 위의 12감각기관이 지나친 신경과민성이거나 무감각적인 관계로 영혼의 영양실조로 이어지는 결과 때문에 발생한다. 이는 들숨과 날숨의 부조화로 인한 호흡장애를 초래하며 내적 세계와 외적 세계에서 더 이상 리듬적 관계를 갖지 못하게 된다.⁹⁾

따라서 어린이환자들의 치유를 위해서는 12감각의 균형을 회복시켜서 자유로운 호흡인 날숨을 유도해야한다. 어린이는 외부환경을 무의식적으로 받아들이며 감각의 발달을 이루는 존재이므로 12감각의 경험을 균형 있게 지원하는 전인적(holistic) 치유공간의 제공이 필요하다.

2.3 건축공간표현과 행태지원요소

어린이들은 자신의 감정 상태를 조절하는데 미숙하여 질병으로 인해 신체적 활동에 제한을 받으면 심리적으로 쉽게 불안정한 상태에 놓이게 된다. 병원이라는 낯선 공간의 경험 또한 어린이들의 심리상태에 불균형을 쉽게 초래한다. 막스 뤼셔의 이론을 근거로 한 공간적 치유환경의 지원은 불안정한 어린이들의 감정 상태를 균형 있게 조절 하는데 상당한 효과가 있을 것으로 생각한다. 막스 뤼셔는 모든 인간의 감정에 ‘만족(content)’, ‘자신(confidence)’, ‘자존(self-esteem)’ 그리고 ‘내면의 자유(liberty)’라는 4가지의 감정 상태가 존재하며 어느 한 쪽으로 치중되거나 부족할 경우 부정적 감정 상태에 놓인다고 주장하였다. 네 가지 심리구성 요소인 만족, 자신, 자존 및 내면적 자유는 피난처성(Refuge), 흐름(Flow), 조망성(Prospect), 허공(Void)과 같은 공간표현요소와 각각 연계시켜서 해석될 수 있다¹⁰⁾



[그림 1] 공간표현좌표

각각의 공간표현요소는 능동적(+)이고 수동적(-)인 행태의 지원성에 따라 8종류의 행태지원요소로 구분할 수 있다. 네 가지 공간표현요소 중 첫 번째로 **피난처성(Refuge)**은 작업 및 학습행위를 지원하는 WORK & STUDY 공간과 휴식 행위를 지원하는 REST공간으로 구분할 수 있다. WORK & STUDY공간에서 인간은 적극적으로 신체적, 정신적 활동에 참여하여 목표 달성을 통해 능동적 만족감을 충족하게 되며, REST공간의 체험을 통해 의식적, 신체적 활동을 늦추고 평온한 심리로 수동적 만족상태가 지원된다.

흐름(Flow)은 능동적으로 신체의 활동을 돕는 MOBILITY공간과 수동적으로 시각적인 이미지를 인지하는 VISUAL SEQUENCE공간으로 나누어진다. 적극적으로 신체의 이동을 지원하는 MOBILITY공간과 시선의 흐름을 통하여 간접적으로 공간의 경험을 지원하는 VISUAL SEQUENCE공간의 반복적인 체험을 통해 능동적이고 수동적인 양 측면에서의 자신감이 지원될 수 있다.

조망성(Prospect)은 시각의 작용을 통해 경험하는 요소로 능동적인 시각적 교류를 지원하는 SOCIAL EXCHANGE공간과 수동적으로 자연적 이미지를 인식하는 REFRESHMENT공간으로 나누어진다. SOCIAL EXCHANGE공간에서 타인들을 바라볼 수 있는 사회적 조망은 다른 사람의 존재를 인식시켜주는 동시에 자신의 존재를 인식하도록 만들어 능동적인 자존감을 높여준다. 또한, 자연과의 교류를 지원하는 REFRESHMENT공간의 체험은 자신을 자연의 요소로 인식하고 재충전의 기회를 갖도록 하여 수동적 자존감이 지원된다.

건축의 공간은 쓰임새가 명확하고 일상적인 기능을 수용하는 실공(solid space)과 불확정적 성격으로 비밀상적인 여유를 수용하는 허공(void space)으로 대별하여¹¹⁾ 볼 수 있다. **허공(void space)**은 일상적인 기능성은 약하나 비밀상적 행위를 지원하는 공간요소로 자신이 아닌 타인과의 교류를 능동적으로 지원하는 COMMUNITY공간과 자기 자신(self)과의 수동적인 정신적 교감을 지원하는 MEDITATION공간으로 구분할 수 있다. 인간은 타인과의 능동적인 의사소통을 지원하는 COMMUNITY공간에서 유대감을 통해 정신적 안정을 이루고,

8) 김혜연 외 2명, 어린이도서관의 전인적 치유환경에 관한연구, 한국의료복지시설학회 13권 3호, 2007

9) Eva Mees-Christeller, 루돌프 슈타이너의 인지학 예술치료, 학지사, 2004: p.53, p.99

10) 진달래 외2명, 감성적 오피스 랜드스케이프를 통한 치유적 사무공간에 관한 연구, 한국의료복지시설학회 13권 3호, 2007

11) 김광호, 생태적 매트릭스 공간, 미전사, 2004

MEDITATION공간에서 자신의 내면과의 만남을 통해 심리적 해방감을 느끼며 자아실현의 기회를 갖게 된다.

[표 3] 공간표현과 행태 지원요소

REFUGE(-)	WORK & STUDY(+)
	REST(-)
FLOW(+)	MOBILITY(+)
	VISUAL SEQUENCE(-)
PROSPECT(+)	SOCIAL EXCHANGE(+)
	REFRESHMENT(-)
VOID(-)	COMMUNITY(+)
	MEDITATION(-)

건축공간에서 8가지 행태지원성을 충분히 고려한 설계는 총체적이고 반복적 공간체험을 통해 워셔가 주장한 네 가지 감정상태의 조화를 통한 심리치유를 가능케 한다고 본다.

2.4 8가지 치유적 행태지원 요소와 12감각이론

어린이환자들의 전인적 치유환경조성을 지원하기 위해서는 감각이론과 감정이론 양 측면에서 각각 치유적 이론을 정립한 루돌프 슈타이너와 막스 뤼셔의 상호보완적 적용이 적절한 도움이 될 것으로 생각한다. 슈타이너가 주장한 12 감각의 균형 있는 발달과 함께 뤼셔의 이론인 4가지 감정상태의 조절을 지원하는 공간체험이 제공됨으로써 총체적인 치유환경개념을 실현할 수 있다고 본다. 어린이환자들은 병원이라는 건축공간에서 8가지의 행태지원(behavioral affordance)요소들을 경험하며 전인적 치유에 보다 효과적으로 접근할 수 있을 것으로 본다.

1) WORK & STUDY(+): 촉각

본능적으로 어린이들은 눈에 보이는 사물이나 사람을 손으로 만져보며 학습을 하게 된다. 신체적 감각기관인 촉각으로 들어온 정보는 정신적 행위로 전환되어 인지하게 된다. 촉각을 통해 학습되어지는 다양한 자극들은 심리적으로 긴장과 이완을 반복시키며 신체적, 정신적 성장을 촉진시켜 준다. 어린이의 경우 학습의 방법으로 놀이를 사용하기도 하는데, 다양한 사물을 신체와 접촉하며 촉각을 자극시키도록 도와준다. 인간적 규모의 피난처성이 있는 공간에서 작업 및 학습행위가 보다 효과적으로 지원되며 이는 손이 쉽게 닿는 거리에 사물이 위치하여 청각, 후각보다 촉각적 체험조건이 보다 유리하게 지원된다. 이는 능동적 부분의 만족감을 지원하는 행태요소로 볼 수 있다.

2) REST(-): 자아감각, 청각, 후각

심리적 안정을 지원하는 '집'이라는 공간에서 벗어나, 병원이라는 낯선 환경에 노출된 어린이환자들은 보다 쉽게 정신적으로 스트레스를 받게 된다. 가족과 함께 생활하던 공간으로부터

터 격리된 어린이들은 병원에서의 생활이 지속될수록 정신적으로 긴장상태에 놓이게 되며, 정체성의 혼란을 느끼게 된다. 심리적 긴장을 풀어주기 위해서는 의식적인 행위를 늦추고, 신체를 편안한 상태로 만들어 주는 공간이 제공되어야 한다. 피난처성의 수동적 부분으로서 휴식행위는 긴장을 유발할 수 있는 시각, 촉각보다는 간접적 자극인 청각, 후각과 더불어 신체적, 정신적 이완상태를 통해 만족감을 지원한다.

3) MOBILITY(+): 고유운동감각

어린이는 신체적 성장 및 운동기능의 발달이 급격하게 나타나는 시기이다. 이 시기의 어린이들은 단순한 움직임을 반복하며 근육을 발달시키고 스스로의 의지대로 행동할 수 있는 운동기능을 훈련시킨다. 또한, 신체적 움직임은 긍정적인 에너지를 발산시켜 면역력을 높여주고, 외부 환경에서 침입하는 질병에 대해 스스로 대응할 수 있도록 신체를 단련시킨다. 활동에 제한을 받는 어린이환자들의 경우 의도적으로 움직임을 지원하는 공간에 노출시켜야 한다. 호흡의 능동적 부분으로서 자신감을 지원하는 이동성이 강조된 공간은 어린이들의 의식을 오직 근육을 움직이고, 훈련시키는 행위에 집중하도록 하여 물리적 치료행위를 적극적으로 받아들일 수 있는 건강한 상태를 갖도록 지원할 수 있다.

4) VISUAL SEQUENCE(-): 시각

시각은 외부의 사물을 인지하는 감각기관으로 어린이들은 보는 것을 통해 주변의 환경을 인식하게 된다. 어린이는 정신적 성숙이 완전하지 않은 상태이므로 시각적인 자극에 민감한 반응을 보인다. 특히 병원에 방문하거나 입원 중인 어린이환자들은 신체적 불편함으로 인해 심리적으로 불안정한 상태이므로 마음의 안정을 찾아주는 시각적 요소가 필요하다. 병원공간 자체에 대한 두려움을 극복하도록 시각적 이미지가 신체움직임을 통해 원활히 변화하여 심리적 해방감을 주는 시각적 요소의 체험이 중요하다. 이는 수동적 측면에서 자신감을 지원하는 요소로 볼 수 있다.

5) SOCIAL EXCHANGE(+): 시각, 자아감각, 균형감각

Social Exchange는 단순한 시각적 교류가 아닌 시각의 교류를 통한 심리적 소통행위에 대한 지원성이다. 특히 질병에 노출된 어린이 환자의 경우 신체적 고통으로 인해 심리적으로 불안한 상태에 놓이게 되고 정신적으로 의지할 대상이 필요하다. Social Exchange행위는 시각적 교류를 통해 어린이가 시각적으로 보살핌을 받고 있음을 인지하도록 만들어 주고, 심리적으로 안정을 취할 수 있도록 만들어준다. 이 때 어린이들은 타인의 존재를 의식함과 동시에 자신의 존재를 돌아보게 되고, '나'와 '나 이외의 것'간의 상호간 균형 있는 소통의 감각을 터득하게 된다. 이는 능동적 부분의 자존감을 지원하는 요소로 생각된다.

[표 4] 8가지 행태지원요소와 12감각

REFUGE(-)	WORK & STUDY(+) :능동적 만족감 지원	촉각
	REST(-) :수동적 만족감 지원	자아감각
		청각 후각
FLOW(+)	MOBILITY(+) :능동적 자신감 지원	고유운동감각
	VISUAL SEQUENCE(-) :수동적 자신감 지원	시각
PROSPECT(+)	SOCIAL EXCHANGE(+) :능동적 자존감 지원	시각
		자아감각
		균형감각(정신적)
	REFRESHMENT(-) :수동적 자존감 지원	시각 자아감각 균형감각(정신적)
VOID(-)	COMMUNITY(+) :능동적 내면의 자유감 지원	언어감각
		고유운동감각
		균형감각(육체적)
	MEDITATION(-) :수동적 내면의 자유감 지원	사고감각 자아감각

6) REFRESHMENT(-) : 시각, 열 감각, 생명감각
 ‘자연’은 생명력을 인식하게 해주며 긍정적인 에너지를 발산하도록 도와준다. 빛의 에너지를 온 몸으로 받아들이고, 시각을 통해 자연을 체험하면서 생명력을 느끼게 된다. 열 감각을 통해 받아들인 온기는 신체의 열을 발산 시키면서 활동에 필요한 에너지를 제공한다. 또한, 자연적 요소와의 만남은 자신도 생명체의 하나라는 것을 인지하여 스스로의 생명활동에 적극적인 자세로 참여하도록 도와준다. 이는 자존감의 수동적 지원 요소가 될 수 있다.

7) COMMUNITY(+) : 언어감각, 고유운동감각, 균형감각
 어린이들의 의사소통은 언어와 신체적 활동으로 이루어진다. 언어능력의 발달이 완전하지 않은 어린이들은 낮은 어휘력으로 자신의 생각을 말로 표현하는데 어려움을 겪는다. 특히 어린이와 어린이 사이의 의사소통은 언어 보다 신체적 활동이 많은 비중을 차지하기도 한다. 어린이들은 부모나 친구들 등 다른 사람들에게 신체적 활동을 통해 의사표현을 하며 관계를 형성해 나간다. 이러한 과정 속에서 고유운동감각의 발달과 함께 스스로의 생각을 말로 표현하는 언어능력을 발달시키게 된다. 또한, 활발한 신체적 움직임은 어린이들이 스스로의 몸을 제어할 수 있는 균형감각의 발달을 돕게 된다. 자신의 존재만을 의식하던 시기에서 벗어나 나 아닌 다른 사람의 존재를 인정하게 되며 상호간의 의사소통을 통해 사회성을 배워나가게 된다. 이는 내면적 자유감의 능동적 부분을 지원하는 요소가 된다.

8) MEDITATION(-) : 사고감각, 자아감각
 아동기(6~13세)에 이르면 사고가 급격히 진전하여 일반적인 것으로 관점이 확대되고, 내적표상을 갖게 되며, 이를 여러 가지 방식으로 조작할 수도 있게 되고 집중하는 시간이 증가하며 집중력도 향상된다.¹²⁾ 이 시기의 어린이들은 ‘나’와 ‘타인’에 대한 고민도 시작하며 정체성을 확립해 나가는 과정을 거치게 된다. 사고는 단순한 생각의 차원을 넘어서는 고도의 정신적 행위로 심신의 안정을 배려하는 공간이 요구된다. ‘사색’의 공간은 집중의 시간이 짧고 사고감각의 훈련이 미숙한 어린이들이 주변으로부터 자신의 의식을 분리시키고, 정신적 활동에 집중할 수 있도록 한다. 이는 내면적 자유감의 수동적 부분을 지원한다.

행태지원성을 고려한 공간의 체험은 루돌프슈타이너가 주장한 감각의 발달을 지원하며 12감각은 상호 연관되어 작용하여 신체, 정신, 영혼의 발달을 이루게 한다. 8가지 행태지원요소를 고려한 건축공간은 감각의 발달과 감정의 조화라는 양 측면을 지원하는 전인적 치유환경을 제공한다.

2.5 사례 연구

1) 이블리나 어린이병원, 런던, 영국(2005)

이 병원은 질병으로 인해 신체적, 정신적 균형이 흐트러진 어린이 환자들과 이들을 보살피며 심리적 불안감을 갖고 있는 가족들에게 병원에 대한 경직된 선입견을 버리고 흥미롭고 친근하게 접할 수 있는 공간적 특징을 갖고 있다.

a. REFUGE(work&study/rest)



[그림 2] work&study

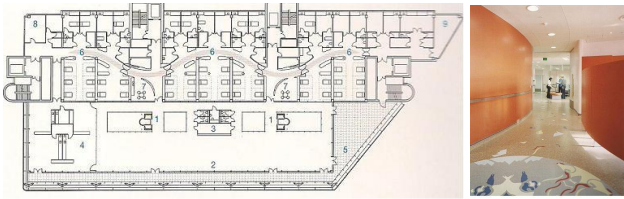


[그림 3] rest

질병으로 인해 학교교육을 받지 못하는 어린이환자들을 위해 교육을 위한 공간이 특별히 계획되어져 있다. work & study 공간은 밝고 개방된 상부공간을 갖으나 칸막이로 충분히 구분되어 작업이나 학습의 집중력이 향상될 수 있도록 구성되어 있다. 또한 어린이 환자들이 긴장을 풀고 마음의 여유를 갖을 수 있는 휴식 공간을 배치하여 개인적 시간에 신체와 정신을 이완시킬 수 있도록 지원하여 능동적이고 수동적인 양측 면에서 만족감을 지원하고 있다.

12) 이주연, 어린이의 인지발달에 따른 놀이 공간 특성연구, 국민대학교 테크노디자인전문대학원, 2007

b. FLOW(mobility/visual sequence)



[그림 4] 3층 평면도

[그림 5] Mobility

병원 내에서의 신체적 이동성은 중앙에 위치한 복도에서 지원하고 있다. 중복도형의 평면으로 인해 메인복도공간을 자주 이용하도록 공간계획이 이루어져 있다. 유선형의 복도 공간은 어린이들이 신체적 활동 시 리듬감 있는 공간 변화를 경험할 수 있도록 도와주며, 시각적으로 차단과 개방을 반복하여 호기심을 갖고 능동적으로 신체적 활동에 참여하도록 한다. 중복도형 평면의 특성상 visual sequence는 외부와 시각적으로 개방되어 있는 남측에서 주로 지원되고 있다.

c. PROSPECT(social exchange/refreshment)



[그림 6] social exchange1

[그림 7] social exchange2

신체적 활동에 제약 받는 어린이 환자들의 경우 심리적으로 위축되어 있어 자아 정체성에 대한 성립이 불완전한 상태에 놓이게 된다. 또한 다른 사람들과의 교류가 제한적이 되면서 공동체적인 소속감을 경험하는데 어려움이 발생한다. 이런 환자들의 심리상태를 배려하기 위해 병실의 한 면을 유리로 구성하고 다른 공간과 시각적 교류가 이루어 질 수 있도록 계획하였다. 병실에서 장기간 생활하는 환자들과 보호자들은 다른 사람들과의 시각적 교류를 하며 공동체의 일원으로서 자신의 존재를 인정하게 된다.

이블리나 어린이 병원은 공용공간에 다양한 조망성을 지원하는 공간을 구성하고 있다. 놀이 공간의 경우 복층으로 구성하여 상부 층과 하부 층의 시각적 교류를 지원하며 어린이들이 놀이를 하는 동안에도 보살핌을 받는다는 느낌을 받도록 계획하였다.

d. VOID(community/meditation)



[그림 8] community공간1

[그림 9] community공간2

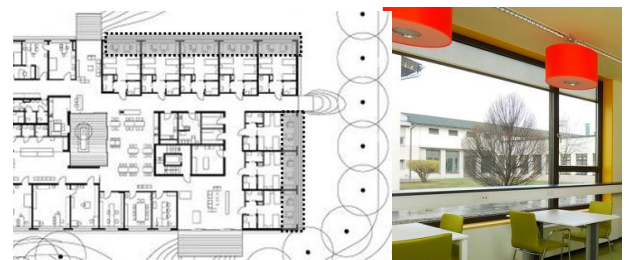
이블리나 어린이 병원은 void공간을 최우선적으로 고려하여 계획되어졌다. 1층 로비와 연결된 대기공간에 community공간을 계획하여 질병으로 인해 심리적 불안감을 느끼는 어린이들이 다른 어린이들과 교류하며 신체적 고통을 극복할 수 있도록 배려하였다.

병원의 중심이 되는 community공간은 4층에 계획된 대기공간이다. 4 개 층 이상의 층고로 구성되어 있으며 공간을 둘러싸고 있는 모든 면이 유리로 구성되어 있어 공간을 경험하는 사람들이 심리적 해방감을 느끼도록 지원한다. 유리 돔으로부터 받아들이는 빛의 요소는 따뜻한 이미지를 제공하며 마음의 여유를 갖고 다른 사람들과 교류할 수 있도록 도와준다. 어린이 환자들과 가족들은 개방된 공간 속에서 교류하며 서로의 존재에 대한 확인을 통해 소속감을 증대시킬 수 있다.

2) 슬로베니아 어린이 재활치료원, 류블랴나, 슬로베니아(2008)

심리적으로 안정된 상태로 장기간 치료에만 집중해야 하는 재활치료원의 특성상 수동적인 행태를 지원하는 공간배치에 중점을 둔 특징을 보인다.

a. REFUGE(work&study/rest)



[그림 10] Floor Plan

[그림 11] work & study

학교교육을 제공하지 않는 슬로베니아 재활원에서는 병실과 공동학습실에서 work&study 행태를 지원하고 있다. 병실의 전면 창이 있는 공간에 교육을 위한 공간을 배치하여 자연적 요소를 경험하며 자유롭게 학습할 수 있도록 구성해 놓았다. 공동 학습실의 경우 communication공간과 마찬가지로 중정과 연결되는 공간에 배치하여 개방된 공간을 경험하도록 배치하였다. 반면 차분하고 안정적인 주변 환경이 이미 조성되어 있어

rest를 지원하는 개별공간은 계획 되어있지 않다.

b. FLOW(mobility/visual sequence)



[그림 12] mobility1

[그림 13] mobility2

1차적인 질병 치료의 완료이후에도 신체의 기능이 정상적인 활동을 할 수 있도록 돕는 2차 치료인 재활치료를 지원하기 위해 mobility공간은 오직 신체적 움직임에만 집중할 수 있도록 구성되어 있다. 중복도형의 mobility공간은 창문을 배치하지 않고 폭이 넓은 일자형 복도로 구성하여 어린이환자들의 보행 활동을 효과적으로 지원하고 있다. 중정형의 형태인 슬로베니아 재활치료원은 visual sequence공간을 mobility공간과 거리를 두고 배치하고 있다. 어린이 환자들은 병원의 사면에서 외부의 이미지를 연속적으로 받아들이며 재활치료의 지루함을 극복하고 해방감을 갖도록 지원하고 있다.

c. PROSPECT(social exchange/refreshment)



[그림 14] social exchange & refreshment

대부분의 환자들이 입원환자인 재활치료원에서 병실은 중요한 공간이다. 신체활동에 제한을 받는 어린이 환자들은 대부분의 시간을 병실에서 지내며 사회로부터 격리되어 있다는 느낌을 받는다. 이러한 상황을 배려하여 중정을 중심으로 병실을 배치하고 전면 창을 계획하여 다른 공간의 사람들과 시각적 교류를 할 수 있도록 지원하고 있다. 한 편 중정에 있는 자연요소와의 교감을 원활하게 하여 생명활동에 적극적으로 참여하도록 지원한다.

d. VOID(community/meditation)



[그림 15] community



[그림 16] meditation

병원의 중앙부에 void공간을 배치하여 어린이환자들 상호간의 교류를 돕는 communication공간이 되는 동시에 자신의 내면과의 만남을 지원하는 meditation공간으로 구성하였다. communication공간은 중정과 같은 역할을 하는 테라스와 연결하여 낮 시간 동안에는 빛의 요소와 충분히 접할 수 있다. 어린이환자들은 햇빛에 장시간 노출되면서 따뜻함을 느끼고 질병으로 인해 닫혀있던 마음을 열고 주변 사람들과의 교류에 적극적으로 참여하도록 지원한다. 또한 communication공간의 한 부분에 마련되어 있는 중정은 유리문과 원목의 벽이 적절히 조화되어 주변으로부터 자신을 차단시켜 준다. 내부 공간이면서 하늘과 맞닿아 있는 공간의 경험으로 어린이들은 안락함과 해방감을 느끼며 자신의 내면과의 대화가 가능하게 된다.

3) 레저시 소아의료센터, 텍사스, 미국(2008)

시각적 차단 요소가 없는 주변 환경과 대규모 건축물의 특징을 이용하여 어린이 환자들의 12감각을 균형 있게 지원하는 공간적 특징을 보여주고 있다.

a. REFUGE(work&study/rest)



[그림 17] work&study

[그림 18] rest

교육공간은 하부 층에 배치되어 있으며 학교교육에서 제외되는 연령의 어린이들을 위한 학습실은 놀이공간의 형태로 계획되어 있다. 이 병원에서는 보호자와 어린이가 함께할 수 있는 work&study공간을 제공하고 있다. 외부 정원과 시각적으로 연결되어 개방적인 형태를 취하고 있으며 자유로운 활동을 지원하여 어린이들의 참여도를 높이고 있다. 또한 병실 내에 휴식공간을 밝은 창가에 배치하여 재충전의 효율을 높여 주고 있다.

b. FLOW(mobility/visual sequence)



[그림 19] mobility/visual sequence [그림 20] mobility

레저시 의료센터의 Mobility공간은 두 면 이상이 유리로 구성되어 능동적 행태의 신체적 움직임과 수동적 행태인 시각

적 이미지의 흐름을 동시에 지원한다. 외부조망성의 확보된 시야각이 넓고 곡선으로 시각적 내용이 시시각각 변하여 지루하지 않게 호기심을 유발시키며 신체적 이동을 하도록 유도하여 능동적이고 수동적인 자신감을 모두 효과적으로 지원하고 있다.

c. PROSPECT(social exchange/refreshment)



[그림 21] refreshment1 [그림 22] refreshment2

병원 내부에 복층형의 공간구성을 통해 자신과 다른 공간에 속한 사람들과의 시각적 교류를 지원하고 있다. mobility, communication 등의 행태를 지원하는 공간 내에서도 사람들 사이의 시각적 교류를 유도하여 공동체의 일원으로서 자존감을 확립하도록 돕고 있다.

refreshment를 지원하는 공간은 병원의 외부와 연결되어 있는 테라스 공간이다. 넓은 대지에 조성된 이 병원은 전면부와 후면부에 잔디와 조경을 조성하여 자유롭게 자연요소와 접할 수 있는 공간 구성을 하였다. 어린이환자들은 자연과의 만남을 통해 생명체로서 스스로의 존재를 인식하게 되고 생태적 에너지와 접하여 신체의 활동성을 높이게 된다.

d. VOID(community/meditation)



[그림 23] community [그림 24] meditation

타원형의 경사천정을 갖는 void공간은 이 병원의 중심이 되는 공간이다. 기하학적으로 주목시키는 타원 형태의 공간은 정적인 동시에 동적인 공간감을 주어 머물면서도 조금씩 움직이는 홀 공간의 행태적 특징에 잘 부합하고 있다. 여기서 자유로운 공간감을 통해 타인과의 자연스러운 교류가 원활하게 지원되고 있다.

허공간의 상부 메자닌층에 위치하는 공간은 능동적인 행태를 지원하는 하부의 community공간과 연결성을 갖고 있으면서도 제한된 접근성을 갖는다. 이는 다른 사람들과 같은 공간에 있다는 심리적 소속감을 갖으면서도 사적이거나 사색적인 행위를 지원하고 있다.

4) 소결

다음 표5는 상기한 세 가지 사례조사를 8가지 치유적 행태 지원요소별로 정리하고 각각의 비중을 간단히 3단계로 평가한 것이다.

[표 5] 사례조사 어린이 의료시설의 치유적 행태지원요소 평가

	이블리나	슬로베니아	레거시
WORK & STUDY	○ 자연채광과 높은 층고로 개방적 환경 제공	△ 전면창과 중정의 요소로 자유로운 학습환경 제공	○ 보호자들과 함께 놀이 학습 할 수 있는 공간 제공
REST	△ 공동체 속에서 분리되어 안정을 취할 수 있는 환경 제공	x 개인의 시간을 위한 공간이 제공되지 않음	△ 병실 내의 벽면에 7자형 창문과 함께 휴식 공간 조성
MOBILITY	○ 유선형의 복도를 조성하여 활동하고 싶은 공간제공	○ 복도의 폭을 넓히고 다양한 벽면색상을 조성하여 호기심을 자극함	○ 연속적인 창문과 커뮤니티 공간과의 연계를 통해 활동 지원
VISUAL SEQUENCE	○ 유리로 형성된 입면을 통해 외부 이미지를 연속적인 흐름으로 제공	○ 병원 주변의 넓은 자연과 중정의 이미지를 조망할 수 있도록 지원	○ 복도 공간 양쪽으로 창문을 배치하여 외부 조망을 지원
SOCIAL EXCHANGE	○ 복층형태의 공간과 전면 유리 칸막이를 이용하여 시각적 교류 지원	○ 중정을 통해 병원 내에 있는 사람들이 시각적 교류를 할 수 있음	△ 커뮤니티 공간의 상부층과 하부층의 시각적 교류 지원
REFRESHMENT	△ 외부정원을 통해서만 제공	△ 중정과 병원 주변의 조경을 통해 지원	○ 병원 주변의 자연적 요소를 내부공간과 연계하여 제공
COMMUNITY	○ 병원의 중심 공간으로 1층과 4층에 배치하여 사람들의 교류를 지원	○ 중정과 테라스를 연결하여 활동적인 커뮤니티 공간 제공	○ 원형의 경사진 천장과 대규모 공간을 제공하여 자유로운 공간형성
MEDITATION	x 사람들의 교류를 중점으로 계획하여 자신만의 시간을 갖고 사색할 수 있는 공간 계획 미흡	○ 하늘과 접할 수 있는 외부 공간을 원목으로 조성하여 심리적 안정 상태를 취하도록 지원	○ 커뮤니티공간 상부 층에 형성되어 사람들과 한 공간 속에 속해 있다는 안정감을 느낄 수 있도록 함

(○ : 양호, △ : 보통, x : 취약)

사례분석의 결과를 살펴보면 능동적인 행태를 지원하는 공간배치에 중점을 두고 있다는 것을 알 수 있다. 어린이환자에게 총체적 치유환경을 제공하기 위해서는 수동적인 측면을 보완하여 8가지 행태지원요소의 균형 있는 경험을 제공하는 공간계획이 필요하다고 본다.

3. 결 론

최근 한국사회에서 어린이전문병원에 대한 필요성이 증가함에 따라 정부 주도하에 어린이전문병원 확충 계획이 진행되고 있다. 신체적, 정신적으로 미성숙한 어린이 환자들은 물리적 치료와 더불어 하나의 인격체로서의 발달을 지원하는 전인적 치유환경이 제공 되어야 한다.

본 연구는 해외어린이 의료시설의 사례를 루돌프 슈타이너의 감각에 관한 치유이론과 막스 뢰셔의 감정에 관한 치유이론을 근거로 어린이의 전인적 치유환경을 위한 의료시설공간의 특성을 분석한 것이다. 루돌프 슈타이너의 이론에 따르면 어린이들은 12감각의 상호작용을 통하여 신체, 정신, 영혼의 총체적 발달을 이룬다고 하였다. 또한 막스 뢰셔는 만족, 자신, 자존 그리고 내면의 자유라는 4가지 감정상태가 균형을 이룰 때 심리적 건강을 유지할 수 있다고 주장하였다. 뢰셔의 4요소는 피난처성, 흐름, 조망성 그리고 허공의 공간표현요소와 각각 상응되었고 이는 또한 슈타이너의 12감각의 발달을 도와주는 음양(-,+)의 8가지 치유적 행태지원요소와 연계하여 분석되었다. WORK & STUDY(+), REST(-), MOBILITY(+), VISUAL SEQUENCE(-), SOCIAL EXCHANGE(+), REFRESHMENT(-), COMMUNITY(+), 와 MEDITATION(-) 은 본 연구에서 제시하는 치유환경을 지원하는 8가지 행태요소들이고 이를 중심으로 해외 어린이의료시설 사례분석이 이루어졌다. 어린이 환자들은 8가지 행태지원요소를 고려한 건축 공간의 체험을 통해 성숙한 인격체로 성장하도록 지원받는다.

현대의 병원은 단순한 물리적 치료의 목적에서 벗어나 하나의 인격체로서 초점을 맞춘 8개의 치유적 행태요소를 지원하는 전인적 치유환경을 제공해야 한다. 본 연구 결과는 향후 전인적 치유환경을 제공하는 어린이전문병원을 구축하는데 기초자료로 사용되어 어린이 환자들의 신체, 정신, 영혼의 총체적인 발달을 지원하는 병원환경을 제공하도록 기여할 수 있을 것으로 본다.

참 고 문 헌

1. 김광호, 생태적 매트릭스 공간, 미건사, 2004
2. Remarkable Hospital, 현대건축사, CA. Vol.72, 2009
3. Eva Mees-Christeller, 루돌프 슈타이너의 인지학 예술치료, 학지사, 2004
4. 알베르트수스만, 영혼을 깨우는 12감각, 섬돌출판사, 2007
5. 김혜연 외 2명, 어린이도서관의 전인적 치유환경에 관한연구, 한국의료

- 복지시설학회지 13권 3호, 2007
6. 진달래 외2명, 감성적 오피스 랜드스케이프를 통한 치유적 사무공간에 관한 연구, 한국의료복지시설학회지 13권 3호, 2007
7. 이신호 외, 어린이병원 세부 건립계획에 관한 연구, 한국보건산업진흥원, 2005 재편집
8. 이주연, 어린이의 인지발달에 따른 놀이 공간 특성연구, 국민대학교 테크노디자인전문대학원 석사학위논문, 2007
9. 정윤경, 슈타이너의 인지학적 교육론 연구, 고려대학교 박사학위논문, 1998
10. 유진아 외1명, 도심형 병원의 치유환경조성을 위한 건축공간구성의 현황 및 원리에 관한 연구, 병동과 공용공간을 중심으로, 한국실내디자인학회 제7권 1호, 2005

접수 : 2010년 04월 05일

1차 심사 완료 : 2010년 04월 19일

최종 수정본 접수 : 2010년 05월 10일

3인 익명 심사 필