

누크누크 그룹홈

Nuk-Nuk group home for the elderly

김 석 준
Kim Seok-Jun



1. 시설개요

본 시설은 동경 시내에 위치한 그룹홈으로서 지역밀착형으로 계획된 시설이다. 지역밀착형 시설이라고 함은 자신이 생활한 환경을 그대로 유지하기 위해 일반 주택 환경을 기본으로 계획된 시설로 노인과 스태프가 함께 24시간 생활하는 시설이다.

표 1. 일본 노인시설 종류별 변화추이

	사업소, 시설수 (10월 1 일 기준)			이용자수 (9월 기준)		
	2004	2005	2006	2004	2005	2006
지역밀착형서비스사업소						
야간대응형방문개호	-	-	13	-	-	53
인지병대응형통소개호	-	-	2,482	-	-	40,431
소규모다기능형거택개호	-	-	185	-	-	1,612
인지병대응형공동생활개호	5,449	7,084	8,341	70,161	94,907	114,725
지역밀착형특정시설생활개호	-	-	26	-	-	396
지역밀착형개호노인복지시설	-	-	40	-	-	838
거택개호지지사업소	24,331	27,304	27,547	2,083,382	2,264,525	1,885,211
개호보험시설						
개호노인복지시설	5,291	5,535	5,719	357,891	376,328	393,451
개호노인보건시설	3,131	3,278	3,391	256,809	269,352	279,684
개호요양형병상시설	3,717	3,400	2,932	129,111	120,448	

일본 후생노동성에서 2007년 발표한 ‘2006년 개호서비스시설·사업소조사결과속보’에 따르면 일본의 현재 노인시설현황을 살펴보면 인지병대응형 공동생활개호와 거택개호지지사업의 수가 급속히 늘어나는 것을 알 수 있다. 이는 현재 일본의 노인개호의 기본이 시설에서 생활시설로, 대규모에서 소규모 시설로, 그리고 지역밀착형으로 바뀌어 나가기 때문이라 할 수 있다.

이번 조사에서 분석한 그룹홈 사례는 두 개 시설로 하나는 그룹홈을 위해 이에 적합하도록 계획된 시설이고, 다른 하나는 기존 주택을 개보수하여 생활개호와 통소개호를 함께 하는 시설이다.

2. 시설별 특징

2.1 신설형 그룹홈(누크누크)

주거지역내에 위치한 시설로 지상2층 일반 주택을 기본으로 설계된 시설이다. 본 시설은 초기 계획부터 노인그룹홈을 위해 설계된 시설로 이에 적합하게 계획

되었다. 사용현황을 살펴보면 1층에 2명, 2층에 4명이 거주하는 개실이 있다. 시설 관리는 주간에는 2인 야간에는 1인이 24시간 노인과 함께 생활한다.

본 시설을 이용하는 노인은 노인성치매 초기 단계로 거동에 어려움은 없다.



그림 1. 신설형 그룹홈 전경

1) 1층 사용현황

1층은 거실겸 식당과 부엌, 개실 2개, 목욕실, 화장실이 위치하고 있다. 대부분의 생활이 1층에서 이루어지고 있어 1층에 직원과 노인이 모두 모일 경우 주간에 8명이 함께 모이게 되어 매우 협소한 실정이다.

또한 1층에 주방과 식당 및 거실이 함께 있어 안전에 위험이 있을 것으로 보인다.

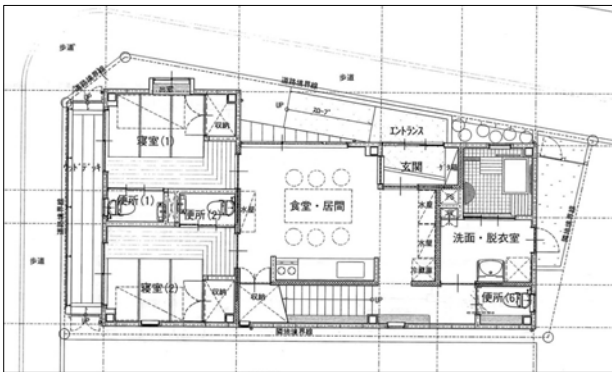


그림 2. 1층 평면

2) 2층 사용현황

2층은 개실4개, 사무실, 화장실이 위치하고 있으며 이중 2개 개실은 개별 화장실을 갖고 있다.

2층으로 향하는 계단의 경사는 매우 급해서 안전에 문제가 있을 것으로 보이나 직원은 폭이 좁아 안전에 큰 문제가 없었다고 한다.

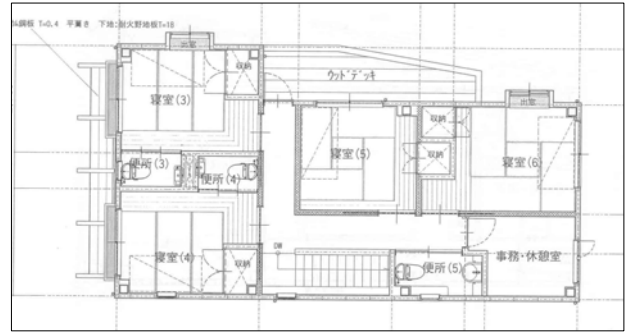


그림 3. 2층 평면

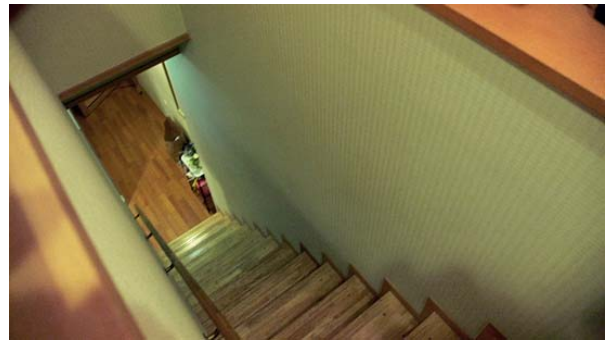


그림 4. 계단

2.2 개보수형 그룹홈

본 시설은 개보수형 그룹홈 및 데이서비스센터로 기존 주택을 생활거주와 데이서비스가 가능하도록 개보수한 시설이다. 서비스 대상은 데이서비스 12명, 거주 5이다. 본 시설 전면에는 이 시설을 관리하는 사무실이 독립적으로 위치하고 있다.

또한 본 시설이 위치한 곳이 주택 밀집지역으로 앞서 언급한 신축형 시설에 비해 거주성은 높은 것으로 보인다.



그림 5. 시설전경 및 입구

3) 1층

1층에는 데이서비스센터, 개실, 부엌, 사무 창고공간이 위치하고 있다. 현관은 일반주택을 개조해서 계단을 램프로 전환하였다. 또한 현관에서 바로 2층으로 향하는 계단을 사이로 관리공간과 노인들의 생활공간이 구분되어 계획되어 있다.

또한 부엌이 노인의 생활공간과 분리되어 계획되어 있어 안전에는 유리할 것으로 보이나 직원의 업무에는 다소 불편함이 따를 것으로 보인다.



그림 8. 1층 2인실

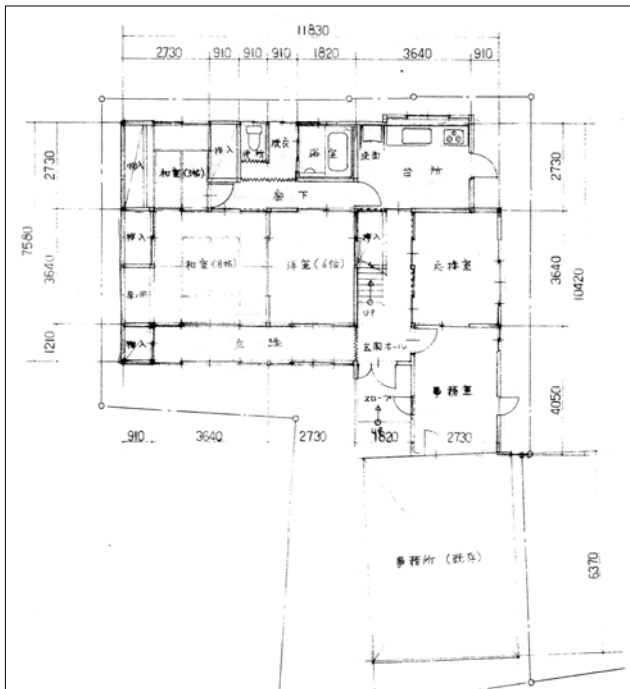


그림 6. 1층 평면 및 사무실 위치

4) 2층

2층으로 향하는 계단은 전동형 의자가 설치되어 있으나 노인의 상태가 거동이 불편하지 않아 직원의 도움으로 2층으로 가는 것으로 조사되었다. 또한 대부분의 시간을 1층에서 보내기 때문에 2층으로의 이동은 많지 않는 것으로 보인다.

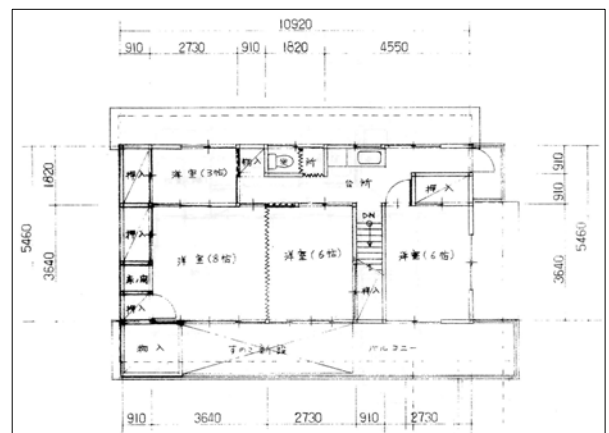


그림 9. 2층 평면



그림 7. 데이서비스



그림 10. 2층 전동 의자

3. 지역밀착형 그룹홈의 특징과 시사점

본 시설들은 소규모시설, 그룹홈 등에 대한 여러 가지 시사점을 갖고 있다. 우선 지역밀착형 소규모 시설

에 대한 관점을 살펴보면 지역에 밀착한다는 의미는 지역에 있는 노인들이 자신의 생활영역에서 보호받는다라는 의미라는 측면, 즉 노인이 쉽게 접근할 수 있는 시설이라는 측면이며, 다른 하나는 시설에서 서비스를 바로 제공할 수 있는 측면이다. 후자의 측면에서는 지역밀착형 시설은 당연히 유리한 측면이 있다고 할 수 있다.

하지만 본 시설과 같은 치매노인이 24시간 머무르는 시설인 경우 노인이 지역사회와 교류할 수 있는 기회는 그리 많지 않은 것으로 보인다. 따라서 진정한 의미의 지역밀착형 시설은 노인이 지역에서 함께 보호된다는 측면이 강할 필요가 있을 것으로 보인다.

또 다른 측면인 소규모시설의 측면을 살펴보면 자신의 거주생활 환경을 최대한 유지하고 이에 익숙한 환경을 만드는 것은 노인에게 많은 정서적 안정을 줄 수 있을 것으로 보인다. 하지만 노인이 자신이 건강한 상태에서 생활하는 것과 건강에 문제가 있어 도움을 받아야 하는 상황은 매우 크게 다르다. 따라서 도움을 받을 수 있는 안전한 환경과 자신에 익숙한 환경의 창출 사이에는 조화가 필요할 것으로 본다.