

윈도우즈 기반 파일 보안 모듈 설계 및 구현

성 경*, 윤호군**

Implementation of File Security Module Using on Windows

Kyung Sung*, Ho-gun Yoon**

요약

최근 급속한 정보통신기술의 발달에 따라 네트워크를 통한 정보의 공유와 개방화가 가속화되면서 정보 시스템은 다양한 보안 위협에 노출되어 있으며 각종 보안 사고가 사회적 문제로 대두되고 있다. 이에 따라 시스템을 안전하게 보호하기 위하여 조직의 잠재적인 보안위협을 관리하고 시스템에 대한 공격에 대비하기 위하여 침입차단시스템, 침입탐지시스템, 가상 사설망 및 취약점 스캐너 등의 다양한 보안도구 들이 운영되고 있다. 이러한 보안 시스템은 전문가적인 지식이 필요하며 일반 사용자가 운영하기가 쉽지 않다.

본 논문에서는 공격에 대한 탐지가 아닌 윈도우상에서 리눅스와 유닉스에서와 같이 각각의 파일에 대한 정책을 세워 침입자의 파일에 대한 무결성, 부인 방지를 할 수 있다.

Abstract

As the development of information telecommunication technology and thus the information sharing and opening is accelerated, IT system is exposed to various threatener and the avrious security incident is rasing its head with social problem. As countermeasure, to protect safely and prepare in the attack for a system from a be latent security threat, various security systems are been using such as IDS, Firewall, VPN etc.. But, expertise or expert is required to handle security system. The module, implemented in this paper, is based on Windows XP, like Linux and Unix, and has effect integrity and non-repudiation for a file.

▶ Keyword : 파일접근(File Access) 제어 모듈(Control Module), 보안 커널(Secure Kernel) 마이 크로 커널(Micro kernel))

• 제1저자 : 성 경
• 접수일 : 2005.04.12, 심사완료일 : 2005.05.20
* 목원대학교 컴퓨터교육과 교수, ** 목원대학교 컴퓨터교육과 교수

I. 서론

최근 급속한 정보통신기술의 발달로 우리가 상상하지 못했던 편리함과 신속성을 제공되고 있으며 네트워크를 통하여 서비스됨으로써 누구나 문명의 이기를 공유할 수 있게 되었다.

네트워크를 통한 정보의 공유가 급속히 증가하면서 정보 시스템은 다양한 보안위협에 노출되고 각종 보안 사고가 확산되고 있다.[1] 이에 따라 보안위협 관리와 시스템에 대한 공격에 대응하기 위한 침입차단시스템 및 침입탐지시스템 등의 다양한 보안도구 들이 운영되어 왔으며, 최근에는 이러한 보안도구들의 기능을 종합한 통합보안관리 (ESM: Enterprise Security Management) 시스템에 대한 요구가 증가하고 있다. 그러나, 이와 같은 기술들은 알려진 취약점에 대한 예방과 탐지에 대해서는 좋은 결과를 보여주지만, 알려지지 않은 취약점이나 공격에 대해서는 적절한 대응이 쉽지 않은 단점이 있다. 또한 대개의 침해사고 피해 발생 시 중요한 서비스를 중단하게 되어 매우 중대한 문제를 야기시킬 수도 있다. 이와 같이 알려지지 않은 취약점이나 공격에 의한 침해사고 대응방법이 요구된다.

침입탐지 시스템이나 침입차단 시스템이 네트워크를 통한 침입 대응방법이었다면 본 논문에서 제시하는 파일보안 접근 제어는 시스템에서의 침해에 대한 대응방법이다. 본 논문은 윈도우즈 운영체제하에서 사용할 수 있는 파일 접근 제어 모듈을 설계하여 구현함으로써 알려지지 않은 새로운 침입 유형에 대해서 파일을 수정 및 삭제시키지 못하게 함으로써 침해에 대응할 수 있다.

본 논문의 구성은 2장에서는 보안 운영체제에 대하여 알아보고, 3장에서는 윈도우즈 기반의 파일 정책에 대해 알아 보며, 4장에서는 본 논문이 제시하는 보안 모듈에 대한 설계와 구현을 하고, 끝으로 5장에서 결론을 맺는다.

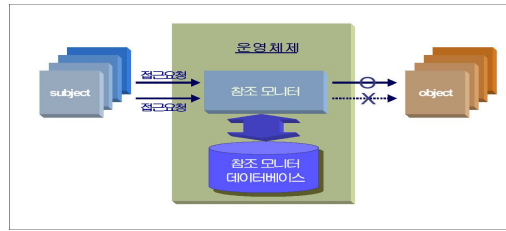


그림 1. 보안 운영체제 개념도
Fig 1. Secure OS conceptual diagram

II. 보안 운영체제

2.1 보안 운영체제

보안 운영체제는 기존의 커널에 보안 기능을 통합시킨 보안 커널(Secure Kernel)이 추가로 이식된 운영체제로(그림1)과 같이 개념도를 작성할 수 있으며, 참조 모니터(Reference Monitor) 개념을 정의한 TCB(Trusted Computing Base)의 하드웨어, 펌웨어, 소프트웨어의 요소를 뜻한다[2].

보안 운영체제의 보안 커널의 기능을 살펴보면[3],

- ▶ 사용자에 대한 식별 및 인증 : 고유한 사용자 신분에 대한 인증 및 검증
- ▶ 강제적 접근 통제(MAC : Mandatory Access Control) : 사용자의 접근결정에 대해 고정된 보안 속성을 보안 관리자 또는 운영체제에 의해 정해진 엄격한 규칙에 따라 자동적으로 부여함으로써 사용자의 자유재량에 상관없이 강제적으로 접근 통제한다. 접근 통제 정책은 규칙기반 접근제어 정책(MAC)과 신분기반 접근제어 정책(DAC)로 나뉘어진다.[4]
- ▶ 임의적 접근 통제(DAC : Discretionary Access Control) : 사전에 보안 정책이나 보안 관리자에 의해 개별 사용자에게 합법적으로 부여한 한도 내의 재량권에 따라 사용자가 그 재량권을 적용해 접근 통제
- ▶ 재사용 방지(Object Reuse Prevention) : 메모리에 이전 사용자가 사용하던 정보가 남아 있지 않도록 기억장치의 공간을 깨끗이 정리
- ▶ 완전한 중재 및 조정 : 모든 접근 경로에 대한 완전한 통제

- ▶ 감사 및 감사 기록 축소 : 보안 관련사건 기록의 유지 및 감사 기록의 보호, 막대한 양의 감사 기록에 대한 분석 및 축소
- ▶ 완전한 경로 : 패스워드 설정 및 접근 허용의 변경 등과 같은 보안 관련 작업을 수행할 때 안전한 경로 제공
- ▶ 침입 탐지(Intrusion Detection) : 정상적인 시스템의 사용 패턴을 분석하고, 비정상적인 사용이 발생했을 때 이에 대한 경고 제공 등이 있으며, 보안 운영체제에서 (그림 1)의 참조 모니터 부분은 보안 커널에서 가장 중요한 부분으로 그 기능을 살펴보면[5],
- ▶ 객체에 대한 접근 통제 기능을 수행한다.
- ▶ 감사, 식별 및 인증, 보안 매개변수 설정 등과 같은 다른 보안 매커니즘과 데이터를 교환하면서 상호 작용한다.

참조 모니터 구현은 시스템 콜 엔트리(윈도우 NT의 경우 Service Table)에서 원래의 커널의 시스템 콜 주소를 저장한 후, 참조 모니터 함수의 주소를 시스템 콜 엔트리에 저장한다.

보안 커널의 구현 방법은 커널을 새로이 구현하는 방법과 모듈방식으로 만들어 모듈을 커널 속에 심는 방법(LKM: Loadable Kernel Module)등 두 가지 방법이 있으며, 통합 커널 기반 방식은 기존 운영체제의 모든 기능을 포함하고 API는 커널 서비스를 이용하게 하며, 마이크로 커널 방식은 이와는 대조적으로 기존 통합 커널을 최소화하고 시스템을 최대한 모듈화 한다.

마이크로 커널이란 범용 운영체제로 사용될 것을 염두에 둔 운영체제로써 커널의 조립성을 확장성이라는 면에 초점을 두고 연구, 개발되어 왔다. 특히 상업용 시스템의 경우 전통적으로 동적으로 적재 가능한 확장 모듈, 예를 들면 디바이스 드라이버, 설계 당시에는 고려치 않았던 새로운 서브시스템(subsystem), 새로운 파일 시스템 등을 지원할 수 있는 경로, 즉 인터페이스를 제공하는 방식을 택해왔다. 이것은 일종의 일체형 커널 모델로서 매우 현실적인 접근 방식이기는 하지만, 커널의 안정성(reliability)에 대해서는 특별한 대책이 없는 것이 또한 현실이다. 이에 확장성에 대한 기존의 방식과는 전혀 다른 새로운 모델이 제시되었는데 이것이 마이크로 커널 모델이다. 운영체제가 지원해야 하는 커널의 기능이 하나의 커다란 커널에 모여져 있던 일체형 커널과 달리, 마이크로 커널은 커널을 최소화하고 커널 외부에 필요한 기능을 제공하는 서버를 구현하는 접근 방법을 택하고 있어, 기본적으로 커널은 주소 공간(address space) 관리, 프로세스간 통신(IPC), 그리고 기본적인 스

케줄링 기능만을 제공한다는 것이다. 디바이스 드라이버를 포함한 모든 기능들은 서버형태로 사용자 모드에서 수행하면서 커널 입장에서는 다른 사용자 응용 프로그램과 완전히 동일하게 취급된다. 또한 각 서버들은 자신만의 주소 공간을 갖고 있기 때문에 각 서버에 의해 지원되는 시스템 요소들은 상호간의 간섭으로부터 보호될 수 있게 된다. 이와 같이 마이크로 커널의 경우 1980년 후반에 도입된 이후 폭넓은 범위에서의 유연성과 확장성 지원 등 많은 장점으로 매우 각광을 받았으나, 서버의 기능을 이용하기 위한 빈번한 IPC에 의한 오버헤드와 구현상의 불합리성으로 매우 낮은 성능을 보여 왔다. 따라서 새로운 방향에서 마이크로 커널을 접근하려는 시도되고 있다.

보안 커널은 운영체제 기술 발전의 흐름에 따라 보안 운영체제 또한 기존의 IK(Integrated Kernel: 통합 커널) 방식보다는 MK(Micro Kernel) 방식으로 개발 경향이 변하고 있다.

미국 국립 컴퓨터 보안 센터(NCSC)가 1985년 발간한 안전한 컴퓨터 시스템을 위한 평가 지침서인 TCSEC(Trusted computer security evaluation criteria)은 컴퓨터 시스템의 보안을 효과적으로 평가하기 위해 6개의 기본 요구 사항을 정의하였으며, 그 사항을 만족시키는 수준에 따라 7가지의 평가 등급을 제시하였다[6].

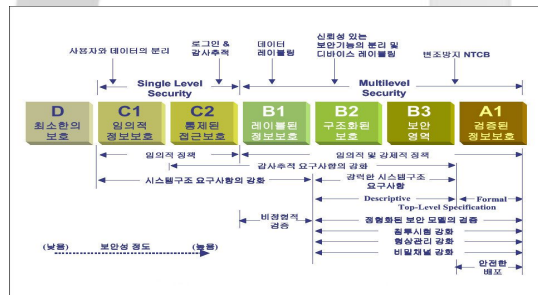


그림 2 TCSEC 평가 기준
Fig 2. Evaluation level of TCSEC

III. 윈도우즈 기반의 파일 보안

3.1 윈도우즈 기반의 보안 모델

보안 모델은 유닉스와 마찬가지로 미 국방성이 요구하는 C2 레벨까지 지원하는데 C2 레벨은 다음과 같이 정의되어 있다.

- ▶ 시스템의 자원을 사용자별로 허가하거나 거부할 수 있어야 한다. 예를 들어 같은 팀에 속한 사람들은 파일을 읽을 수 있도록 해야 하되 네트워크를 통해 접속한 다른 사람들은 이 자원에 접근할 수 없어야 한다. 윈도우즈 운영체제는 사용자별로 권한을 부여함으로써 모든 자원의 액세스 가능 여부를 통제할 수 있다.
- ▶ 프로세스가 해제한 메모리의 내용을 읽을 수 없도록 보호해야 한다. Win32 환경에서는 프로세스까지 독립된 주소공간을 가지므로 서로간의 메모리는 상호 보호된다. 마찬가지로 지워진 파일의 내용도 읽을 수 없어야 하는데 NTFS 파일 시스템은 이를 완벽하게 지원한다.
- ▶ 시스템을 사용하는 사람은 반드시 로그인 과정을 거쳐 자신의 신분을 밝혀야 한다. 윈도우즈 운영체제에서는 로그인을 하지 않으면 아무것도 할 수 없도록 되어 있다.
- ▶ 관리자는 보안과 관련된 이벤트를 감사할 수 있다. 즉 누가 어떤 일을 하고 있는지 기록을 남기고 그 기록을 관리자가 볼 수 있어야 한다.
- ▶ 운영체제는 스스로 자신의 실행 코드를 보호할 수 있어야 한다. 누군가가 운영체제의 커널 코드를 변경하려고 할 때 이를 거부해야 하며 시스템 파일도 수정하지 못하도록 해야 한다.

3.2 보안 설명자

- ▶ 소유자의 SID : 오브젝트를 소유하고 있는 사용자의 SID이다. 소유자는 보안 설명자의 DACL 정보와는 상관없이 오브젝트에 대한 모든 권한을 가진다.
- ▶ 소유자의 그룹 SID : 소유자가 속한 그룹의 ID이며,

이 정보는 다 운영체제와의 호환성을 위해 존재하며 윈도우즈 환경에서는 큰 의미가 없다.

- ▶ DACL : 사용자별 권한 정보의 목록이다. 보안 설명자의 가장 핵심이 되는 중요한 정보이다. DACL은 여러개의 ACE로 구성되며 누가 이 오브젝트에 대해 어떤 권한을 가지는지에 대한 정보를 표현한다. 시스템은 보안 오브젝트 액세스 요청이 있을 때 DACL의 정보와 액세스 토큰의 사용자 정보를 비교함으로써 요청한 사용자가 권한이 있는지를 검사한다.
- ▶ SACL : 오브젝트를 액세스할 때 기록할 감사 정보를 기억한다. 누가 이 오브젝트에 대해 어떤 동작을 할 때 이벤트 로그에 기록을 남기도록 하는 정보가 들어있다.

3.3 보안 식별자

정확한 보안 설정을 위해서는 로그인하는 모든 사용자를 구분할 수 있는 고유한 값이 필요하다. SID(Security Identifiers)는 보안 식별자라고 하며 로그인하는 사용자나 그룹 등에 부여하는 ID이다. SID는 앞에서 살펴본 보안 설명자에서도 사용되며 보안 설명자 내의 ACE와 액세스 토큰 등에서도 사용된다. SID는 버전, 도메인 정보, 사용자 정보 등을 포함하고 있으며 이진 포맷으로 되어 있다. Win32 API는 SID를 표현하거나 전달하기 위해 문자열로 바꾸어 주는 함수를 제공하는데 SID를 문자열 포맷으로 변경하면 S-1-5-111

3.4 액세스 토큰

보안 오브젝트가 허용되지 않은 사용자로부터 보호되기 위해서는 액세스하고자 하는 사람의 신분에 대한 정보와 보안 설명자를 비교해야 할 필요가 있다. 여기서 사용자의 신분에 대한 정보를 액세스 토큰(Access Token)이라고 하며, 보안 설명자와 함께 윈도우즈 운영체제의 보안 체계를 구성하는 중요한 요소이다.

3.5 ACE

ACL은 ACE의 배열이며 ACE(Access Control Entry)는 ACL의 배열 요소이다. ACL은 ACE를 전혀 가지지 않을 수도 있고 복수개의 ACE를 가질 수도 있다. ACE는 실질적인 보안 정보를 가지는 요소라고 할 수 있으며, 보안 설명자나 ACL은 ACE를 담기 위한 그릇일 뿐이다. 보안 오브젝트의 보안 설정을 알고 싶거나 변경하고 싶다면 ACE를 읽고 편집해야 한다. 세가지 종류의 NT는 세가지 종류의 ACE가 있으며 2000 이상은 여섯 개 종류의 ACE가 있다.

이중 세 가지의 기본적인 ACE는 다음과 같다.

- ▶ 허가 ACE : 특정 사용자에게 권한을 주기 위한 ACE이다.
- ▶ 거부 ACE : 특정 사용자에게 권한을 금지하기 위한 ACE이다.
- ▶ 감사 ACE : 특정 사용자의 특정 액세스에 대한 감사 기록을 남기도록 하기 위한 ACE이다.

3.6 액세스 권한

ACE의 정보는 누구에게 어떤 액세스 권한을 허가(또는 금지)할 것인가를 지정한다. 각 보안 오브젝트에 적용되는 공통적인 액세스 권한인 읽기, 쓰기, 삭제 등과 오브젝트별로 고유한 액세스 권한인 추가, 속성변경, 이동, 복사, 종료, 질의, 정지, 우선순위 변경, 순회 등등의 권한들이 있다. 이렇게 다양한 액세스 권한의 조합을 표현하기 위해 32비트 정수인 액세스 마스크(Access Mask)가 사용되는데, 액세스 마스크의 각 비트는 액세스 권한과 일대일로 대응되므로 액세스 마스크는 액세스 권한들을 멤버로 가지는 비트 필드형의 구조체라 할 수 있다.

액세스 권한은 액세스 권한의 적용방법과 범위에 따라 표준형, 고유형, 일반형 세가지로 구분된다.

표준형의 내용은 아래의 <표 1>과 같으며,

표 1. 표준형 접근 권한
Table 1. Standard Access Right

| | |
|--------------|-----------------------------|
| DELETE | 오브젝트를 삭제할 수 있는 권한 |
| READ_CONTROL | 오브젝트의 보안 설명자를 읽을 수 있는 권한 |
| SYNCHRONIZE | 오브젝트를 동기화 할 수 있는 권한 |
| WRITE_DAC | 오브젝트의 DACL을 변경할 수 있는 권한 |
| WRITE_OWNER | 보안 설명자의 소유자 정보를 변경할 수 있는 권한 |

일반형은 내용은 아래의 <표 2>와 같다.

표 2. 일반형 접근 권한
Table 2. General Access Right

| | |
|-----------------|-------|
| GENERIC_READ | 읽기 권한 |
| GENERIC_WRITE | 쓰기 권한 |
| GENERIC_EXECUTE | 실행 권한 |
| GENERIC_ALL | 모든 권한 |

IV. 설계 및 구현

4.1 개발 환경

본 논문에서 구현한 모듈은 윈도우즈 XP Professional version을 기본 운영체제로 Visual C++6.0을 이용하여 개발하였으며, 테스트를 위하여 Administrator와 구별되도록 또 다른 계정을 두었다. 프로그램 이름은 ACL(Access Control List)이라 하였으며, 개발된 프로그램 모듈은 테스트를 목적으로 콘솔 프로그램으로 하였으며 GUI 환경은 하지 않았다.

4.2 구현

윈도우스 환경에서의 파일에 대한 보안 객체를 읽고 쓰는 것은 aclapi를 이용하여 사용하면 된다. NTFS 파일 시스템에서는 파일에 보안 설명자를 두었으며 보안 설명자는 두개의 ACL(Access Control List)로 구성되어 있다. ACL은 개별적인 보안 정보 조각인 ACE(Access Control Entry)의 배열이다.

보안 설명자는 두 개의 ACL을 가지고 있으며 하나는 액세스 권한 목록인 DACL(Discretionary ACL)이며 나머지 하나는 감사 기록 작성을 통제하는 SACL(System ACL)이다. DACL은 여러 개의 ACE로 구성되며 각 ACE는 누가 이 오브젝트에 대한 어떤 권한을 가지는지에 대한 정보를 표현한다.

본 논문에서는 이러한 각각의 파일에 대한 ACE에 대하여 읽고, 쓰고, 수정함으로써 각 파일에 대한 보안 정책을 설정한다.

다음은 ACE에 대한 읽는 함수의 일부분을 보여준다.

```

if (GetSecurityInfo(hFile, SE_FILE_OBJECT,
OWNER_SECURITY_INFORMATION |
DACL_SECURITY_INFORMATION, &pOwner, NULL,
&pDad, NULL, (LPVOID *)&pSD) != ERROR_SUCCESS)
return -1;

CloseHandle(hFile);
    
```

```

//소유자 정보
cbName = 0;
cbDomain = 0;
LookupAccountSid(NULL, pOwner, NULL, &cbName,
NULL, &cbDomain, &peUse);

Name = (char *)malloc(cbName);
Domain = (char *)malloc(cbDomain);

LookupAccountSid(NULL, pOwner, Name, &cbName,
Domain, &cbDomain, &peUse);

strcpy(Entry->Name, Name);
strcpy(Entry->Domain, Domain);

free(Name);
free(Domain);

nAce = 0;
//DACL 정보
GetExplicitEntriesFromAcl(pDacl, &nAce, &pEntry);
Entry->Count = (int)nAce;

for(i = 0; i < (int)nAce; i++) {
    cbName = 0;
    cbDomain = 0;
    LookupAccountSid(NULL,
        pEntry[i].Trustee.ptstrName,
        NULL, &cbName, NULL, &cbDomain, &peUse);

    Name = (char *)malloc(cbName);
    Domain = (char *)malloc(cbDomain);

    LookupAccountSid(NULL,
        pEntry[i].Trustee.ptstrName,
        &cbName, Domain, &cbDomain, &peUse);

    strcpy(Entry->AceName[i], Name);
    Entry->AccessMode[i] =
        AccessModeToDword(pEntry[i].grfAccessMode);
    Entry->Permission[i] = pEntry[i].grfAccessPermissions;
}
    
```

위의 함수로부터 각 파일에 대한 소유자 정보와 도메인 정보, DACL 정보를 얻을 수 있다.

다음은 파일에 대한 ACE 객체를 쓰는 함수의 일부분이다.

```

GetNamedSecurityInfo(fileName,
    SE_FILE_OBJECT,
    DACL_SECURITY_INFORMATION,

    DACL_SECURITY_INFORMATION,
    NULL,
    NULL,
    &ExistingDacl,
    NULL,
    &psid);

BuildExplicitAccess(WithName(&explicitAccess,
    Trustee,
    AccessMask,
    option,
    InheritFlag);

// add specified access to the object
SetEntriesInAcl(1,
    &explicitAccess,
    ExistingDacl,
    &NewAcl);

// apply new security to file
SetNamedSecurityInfo(fileName,
    SE_FILE_OBJECT, // object type
    DACL_SECURITY_INFORMATION,
    NULL,
    NULL,
    NewAcl,
    NULL);
    
```

위에서와 같이 해당파일이 Administrator이지만 권한자를 Administrator가 아닌 계정으로 권한을 거부로 설정하였다.

설정에 성공한 후 윈도우즈를 Administrator로 로그인한 후 해당 파일에 접근하였다.

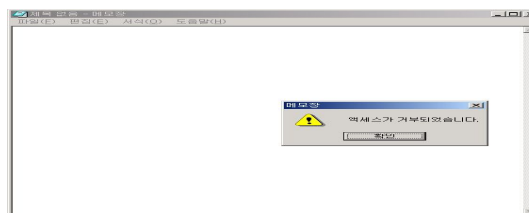


그림 3. 액세스 거부 화면
Fig 3. screen of access denied

해당 파일을 접근 시 액세스가 거부되었다는 메시지창을 볼 수 있다.

다음은 해당 프로그램이 동작하는 화면이다.

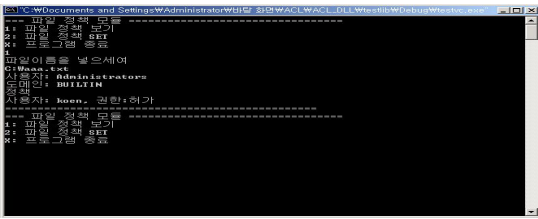


그림 4. ACL 프로그램
Fig 4. ACL program

또한 이 프로그램이 동작하기 위해서는 파일에 대한 등록 정보에 파일 정책에 대한 설정을 할 수 없도록 하여야 한다. 윈도우즈 환경에서 파일의 등록정보를 보면 다음과 같다.

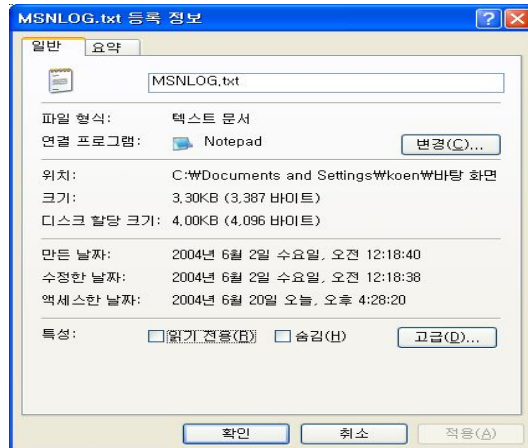


그림 6. 파일 등록정보
Fig 6. .Information entity of file

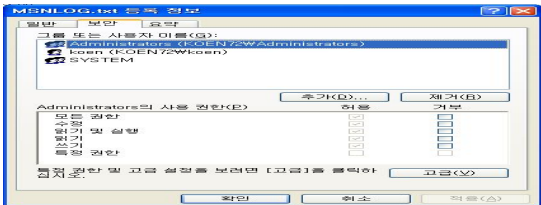


그림 5. 등록정보
Fig 5. Information entity of security

(그림 5)에서와 같이 등록정보의 보안 탭에서 파일에 대한 정책을 추가, 수정, 삭제 할 수 있다. 본 논문에서 개발된 프로그램은 등록정보에서 보안 탭이 나올 경우 외부 공격자가 보안 정책을 바꿀 수 있기 때문에 보안 탭은 등록정보에 보이지 않아야 한다.

등록정보에서 보안 탭이 나오지 않도록 하려면 레지스트리 키를 변경하면 되는데 레지스트리키 항목은 다음과 같다.[7]

```
Hive: HKEY_CURRENT_USER
Key:
Software\Microsoft\Windows\CurrentVersion\Policies\Explorer
Name: NoSecurityTab
```

위의 값을 변경함으로써 이루어진다. 다음은 레지스트리 키를 변경함으로써 등록정보에서 보안 탭을 보이지 않게 한 그림이다.

V. 결론

정보통신의 급속한 발전으로 컴퓨터 및 인터넷의 사용이 급격히 증가함에 따라 정보 처리의 편의성이 증대되는 한편, 컴퓨터 보안에 취약한 일반 사용자들은 정보보호상의 다양한 문제에 처하고 있다. 인터넷을 통한 불법침입으로 시스템의 자원 및 중요한 자료들이 위협 당하고 있고, 때로는 치명적인 손실을 입고 있어 인터넷상에서의 보안 서비스에 대한 필요성이 절실히 요구되는 실정이다[4]. 시스템의 여러 침해사고 중 보안서비스의 미비로 인한 피해가 악의적인 목적으로 인하여 발생한다는 사실을 주지할 때, 이에 대응하여 파일에 대하여 변경 또는 삭제 시 이는 파일정책을 설정함으로써 이러한 시스템 침해사고를 예방할 수 있다.

본 논문에서는 파일 정책 제어 모듈을 설계 및 구현함으로써 윈도우즈 XP 기반에서 침해 시 대응할 수 있도록 하였다. 이는 향후 MS계열의 임베디드 OS를 이용한 임베디드 소프트웨어 개발 시 임베디드 시스템을 보호하는 역할을 할 수 있을 것으로 예상된다.

참고문헌

- [1] 월간 정보 보호 21c 정보 보호 지침서 “기업 정보보호 실천 가이드“
- [2] 김재명, 홍기용, 홍기완, “Secure OS 보안정책 및 메커니즘”, 정보보호학회지, 13권 4호, 2003, pp. 49~59
- [3] 소우영 외 3인, “컴퓨터 통신 보안”, 그린출판사;2001,1월, pp. 603-606
- [4] 고영웅 “보안 운영체제를 위한 강제적 접근 제어 보호 프로파일”. 컴퓨터정보학회논문지, 제10권 1호, pp.141~143
- [5] 이홍섭, 이철원, 이정효, 박정호, “정보통 기반구조 보호를 위한 보안 커널 개발 동향“, 정보보호학회지, 8권 4호, 1998, pp. 63~76
- [6] San Jose, “Common Criteria Solutions”, Security Lab, <http://www.fact-index.com/t/tcsec.html>
- [7] <http://is-it-true.org/nt/xp/registry/>

저자 소개



성 경

1998년 8월~1990년 12월 국제종합기계(주)
 1993년 8월 경희대학교 대학원 공학석사
 2003년 2월 한남대학교 대학원 공학박사
 1994년 3월~2004년 2월 동해대학교 컴퓨터공학과 교수
 2004년 3월~현재 목원대학교 컴퓨터교육과 교수
 <관심분야> 정보관리(정보보호), 신경망, 컴퓨터교육



윤 호 군

1968년 한양대학교 공학사
 1982년 한양대학교 대학원 공학석사
 1992년 동국대학교 대학원 공학박사
 1984년~현재 목원대학교 컴퓨터교육과 교수
 <관심분야> 데이터베이스, 컴퓨터교육