

대학 부설 평생 교육원에 대한 실증적 연구 - 여주대학을 중심으로 -

김진용*, 오병완*, 유재휘**, 박경배***

An Empirical Research about Lifelong Education Institute of Yeojoo Institute of Technology

Jin-yong Kim*, Byeong-wan Oh*, Jae-hwi Yoo**, Gyong-bae Park***

요약

디지털 사회, 지식정보화 사회인 21세기는 유익한 정보를 획득·분석하고 가공하여 새로운 가치를 창출할 수 있는 창의력과 종합사고능력을 요구하고 있다. 이를 위해 양성교육 중심의 학교교육의 차원을 넘어서 평생교육, 재교육, 계속교육, 열린교육 관점의 평생학습에 대한 중요성이 더욱 강조되고 있는 시기이다. 이러한 사회의 강력한 요구에 부합할 수 있는 것 중의 하나가 바로 지역거점의 대학부설 평생(사회)교육원의 역할이다. 특히 지역거점 대학의 교육환경과 우수한 인적자원을 지역주민에게 제공하고 봉사함으로써 지역의 교육적 혜택과 정보와 문화적 기반을 구축하는데 기여할 것이다. 따라서, 본 연구는 지역을 거점으로 하는 대학 부설 평생교육원의 실증적 연구를 통해 평생학습을 위한 방향과 지표를 제공하고자 한다.

Abstract

This study is an empirical research about lifelong education provided YIT(Yeojoo Institute of Technology). This study aims at suggesting fundamental materials for the activation of the lifelong education provided by YIT by analyzing the participation of students and neighbouring district's residents in the programs and their requests. The lifelong education conditions should reflect the requests and levels of participants, and thereby encourage their positive participation and enhance their satisfaction with the programs.

▶ Keyword : 평생학습, 평생교육(원), 열린교육, 생애학습

• 제1저자 : 김진용

• 접수일 : 2004.09.16, 심사완료일 : 2004.11.13

* 여주대학 산업경영정보과, ** 여주대학 컴퓨터정보관리과, *** 여주대학 컴퓨터인터넷과

I. 서론

21세기 지식 정보화 시대는 개인 및 국가경쟁력의 핵심 요소이자 가치창출의 원천이 바로 정보와 지식이며, 정치·사회·문화·경제·교육 등의 다양한 분야에서 패러다임의 정립과 발전이 진행되고 있다. 특히, 20세기의 교육은 학교 교육을 의미하여 왔지만 21세기 교육은 평생교육과 평생학습으로 변화되었다. 즉, 20세기의 교육이 정확한 정보를 암기하는 능력, 성실성, 기계조작능력, 인내, 순응 등의 능력을 요구하였지만 21세기의 교육은 문자이해력, 정보활용능력, 정보종합능력, 의사소통 능력, 컴퓨터 능력 등의 창의력 교육, 종합사고 능력, 시스템적 사고, 실험정신, 다양성의 존중 등이 핵심이 되는 것으로 학습하는 방법과 무엇을 배워야 하는 가를 배워야 하고 실천하는 것을 배우고 함께 사는 법을 배우며 자기 가치와 보람을 창조하는 것을 배우는 것이 요구되는 사회이다. 교육의 역사는 가정교육시대로부터 학교교육시대를 거쳐 평생학습시대로 전이되어 가는 과정이다. 평생학습은 자발적인 의지에 따라 각자가 원하는 적합한 수단과 방법을 찾아 스스로 평생동안 학습하는 생애 학습으로 열린교육, 계속교육 등을 목표로 하는 것으로 이는 새로운 패러다임의 변화가 진행되는 변혁의 시대에 있어서 수용하고 발전시켜야 하는 필수적 사회 요소임에 틀림없다. 다양해지는 평생학습 요구에 부응하는 프로그램을 제공하고 평생교육 및 학습기회를 확대하는 것이 체계적이고도 종합적인 교육제도 마련이 절실히 필요한 시점이다. 특히 나날이 발전하는 기술과 지식·정보가 산출되어 새로운 지식을 습득하고 직무향상 교육, 재교육의 필요성은 더욱 더 요구되고 있어 단지 학교교육을 통해서 변화하는 사회에 적응하기가 매우 어렵기 때문에 새로운 사회 환경변화에 적응하여 성공적인 사회생활과 자아실현을 위한 평생교육기관과 프로그램이 필요하게 되었다. 이러한 요구조건에 만족할 만한 교육기관중의 하나가 바로 대학부설 평생(사회)교육원이다. 특히 대학 시설을 평생교육을 위해 지역주민에게 개방함으로써 대학의 시설과 우수한 인적 자원을 활용하여 지역 주민에게 양질의 교육을 제공하고 봉사함으로써 지역 평생교육의 중추적인 역할을 담당해야 한다. 즉, 대학의 평생(사회)교육원의 사회적 역할은 지역의 정보센터와 지역의 문화

센터, 지역의 정보화와 문화 예술 등의 중심이 되고 있다. 지역적 거점을 가지고 있는 대학 부설 평생교육원의 역할은 평생학습시대인 현 시대에서 그 중요성이 더욱 강조되고 있다. 평생학습 및 평생교육 시대의 교육 환경 및 시설의 확충, 인적 자원의 제공, 수요자 중심의 다양한 교육 프로그램의 개발 및 운영이 지역 거점의 대학 역할중의 하나로 고려될 수 있다. 이러한 의미에서 문화와 정보·교육·예술 등의 혜택을 많이 받지 못하는 여주지역의 평생학습과 생애교육에 대한 거점대학으로서 여주대학 평생교육원의 역할은 매우 중요하다고 할 수 있다.

따라서, 여주지역 및 인근지역의 지역주민과 여주대학 재학생을 대상으로 여주대학 평생교육원에 대해 실태를 조사하고 분석하여 지역거점 대학부설평생교육원의 기능과 역할에 대한 바람직한 방향을 제시하고자 한다.

II. 대학 평생교육원의 현황 및 역할

2.1 평생교육의 정의

평생교육(lifelong education)은 현대 산업사회와 더불어 공교육의 경직성, 사회에서의 부적응성, 비인간화 등을 비판하면서 새롭게 대부된 교육이념인데 이 용어는 1965년 12월 파리에서 개최된 유네스코의 국제회의에서 랭그랑(Lengrand)에 의해 정식으로 소개되었고 그 후 전세계에 혁신적인 교육이념으로 전파되었다. 평생교육에 대한 정의는 학자마다 다양하게 정의되고 있으나 보편적으로 평생교육은 교육이념의 광역성과 통합성, 교육시기의 계속성과 향상성, 교육대상의 평등성과 개방성 탈 정형성이라는 측면을 포함하는 기존교육이념과 체제에 대한 새로운 교육이념이라고 정의되고 있다. 그리고 궁극적으로 학습자의 자율적 학습 수행과 교육적 선택의 자유를 통한 학습권이 보장되는 학습권이 보장되는 학습사회를 지향하는 교육이념이다[7].

2.2 대학 평생교육원의 설립 및 현황

대학 부설 평생교육원은 평생교육법 제 25조 “학교의 인적·물적 자원을 지역사회에 개발하여 다양한 평생교육을 실시함으로써 각 대학의 평생학습 강화를 촉진하고 열린 교육사회의 구현에 기여하여야 한다”에 의거하여 설치되는 대학 부설기관이다. 대학 부설 평생교육원의 학습과정은 프로

그램의 개설이나 폐강, 학생모집 등을 자체적으로 결정하고 있다. <표 1>과 같이 2002년 평생교육원이 부설된 대학은 4년제 대학이 178개교, 전문대학은 121개교로 총 299개 대학에 설치되어있으며, 이는 전체 대학 수의 81.0%가 되는 것이다. 또한 대학 부설 평생교육원 수는 4년제 대학교가 188개, 전문대학이 122개 개설되어 총 310개 평생교육원이 설치되어 있다. 평생교육원에서 운영하고 있는 과정은 총 6,294개 과정이고 정원이 320,004명으로 되어있다.

표 1. 대학 부설 평생교육원 설치현황

구 분	대상학 교수	대학부설 평생교육원 설치현황				
		설치 학교수	평생 교육원수	설치 과정수	교육 인원	
4 년 제 대 학	일반대학	162	140	152	4,313	237,372
	산업대학	19	16	16	132	2,285
	교육대학	11	10	10	98	3,475
	대학원대학	18	11	11	51	1,600
	방송통신대	1	1	1	7	6,000
	소 계	211	178	188	4,601	252,936
전문대학	158	121	122	1,693	67,068	
기능직종대학	28	17	19	248	7,056	
합 계	국 립	51	44	45	880	39,400
	공 립	11	4	4	94	7,010
	사 립	335	268	279	5,582	260,650
	합 계	397	316	328	6,556	327,060

자료 : 교육인적자원부 평생정책과 내부자료, 2002. 11

3.2 대학 평생교육기관의 역할

지역에 거점을 두고 있는 대학의 평생교육원은 인적자원과 물적자원을 주민에게 제공, 학점은행제 과정의 운영, 자격증 과정 양성기관, 정부주관 실업자 재취업 과정 등을 운영하는 역할을 하고 있다.

먼저, 대학 시설 및 인적자원을 지역주민에게 양질의 교육을 제공하여 봉사함으로써 지역평생교육의 중추적인 역할을 담당하여야 한다. 특히 평생교육원의 교육과정은 지역주민의 수요와 요구를 반영하여 교양강좌, IT 과정, 직무향상, 외국어, 건강 스포츠 등의 다양한 프로그램을 운용하도록 하여야 한다.

둘째로 학점은행제 과정의 운영하고 있다. 학점은행제란 “열린교육사회, 평생학습사회 구축”의 일환으로 1997년 학점인정 등에 관한 법률이 제정되고 1998년 3월부터 2년간 시범운영 기간을 거쳐 본격적인 운영을 하게 되었다. 학점은행제는 학교에서 뿐만 아니라 학교 밖에서 이루어지는 다

양한 형태의 학습 및 경험을 학점으로 인정하고 일정기준에 도달하면 학위를 수여함으로써 국민에게 다양한 학습기회를 제공하고 학습권을 보장하는 대안적인 고등교육제도로 할 수 있다. 2003년 5월 28일 한국교육개발원 평생교육센터의 통계자료에 의하면 제도 시작 초기에는 61개 교육 훈련 기관에서 274개 학습과목을 운영하였으나 현재에는 392개 교육훈련기관, 10,620개 학습과목으로 확대되었고 학위 수여자도 총 13,650명에 이르러 있다. 최근 들어서는 학점은행제를 통해 상급학교로 진학하고자 하는 학습의 요구가 부쩍 증가하였고, 이러한 욕구는 학점은행제 이용의 동기로서 매우 크게 작용하고 있다.

셋째, 자격증 과정 양성기관으로서의 평생교육원의 역할로서 대학평생교육협의회에서 운영하는 민간자격증 과정은 2002년 논술지도사의 71개 종목이 개설되어 93개의 부설 평생교육원에서 운영되었는데 현재에는 80개의 민간 자격증 종목이 개설되어 114개 대학 평생교육원에서 민간자격증 과정이 운영되고 있다. 매년 민간자격증 과정을 개설하는 대학부설 평생교육원의 수가 증가하고 있는 상황이다. 2001년 민간자격증검정 시험이 시작한 이래 현재까지 총 5회에 걸쳐 자격검정시험이 시행되었는데 2001년 전반기에는 16개 종목으로 시작하여 2003년 하반기에는 51개 종목에 88개 대학 부설 평생교육원에서 4,500여명의 학습자가 응시하고 있다.

넷째, 정부주관 실업자 재취업 교육프로그램을 대학에서 체계적인 교육시스템으로 구축하여 운영하였다.

III. 평생교육원에 대한 실태 조사 및 분석

본 연구는 정보 수집을 위해 설문지와 면담을 실시하였으며 총 20문항으로 구성하였다. <표 2>와 같이 최초 「응답자의 인구 통계학적 정보」에 대한 질문부터 시작하여 「평생교육에 대한 목적 및 필요성」, 「평생교육 프로그램」, 「평생교육원에 대한 만족도」, 「평생교육참여에 대한 부족 동기」의 분야로 구성되어 질문하였고 학생과 지역주민을 대상으로 평생교육에 관한 실증적 분석을 위해 질문하고 분석하였다.

표 2 설문지의 구성

구 성	내 용	
	학 생	지역주민
응답자의 인구통계학적 정보	성 별	성 별
	연 령	연 령
	거주지	거주지
	학 년	학 력
	주·야간	직업(업종)
	계열(전공)	생활수준
평생교육에 대한 필요성 및 목적	평생교육원에 대한 인지도	
	평생교육원의 인지도	
	평생교육의 참여목적	
평생교육 프로그램	평생교육원 참여 경험	
	참여한 평생교육 프로그램	
	평생교육 프로그램 참여기간	
	원하는 교양 과정	
	원하는 외국어 과정	
	원하는 예·체능 과정	
	원하는 국가공인자격증 과정	
원하는 민간자격증 과정		
평생교육원에 대한 만족도	평생교육원의 프로그램의 만족도	
	선호하는 교육방법	
	선호하는 평생교육시설	
	강사에 대한 만족도	
	평생교육시설의 만족도	
평생교육참여에 대한 부족동기	선호하는 교육기간	
	평생교육 불참여 이유	
	프로그램 참여의 장애요인	

조사기간은 2003년 9월부터 2003년 11월 말로, 설문지는 총 1,100부를 배포(학생: 600부, 지역주민: 500부)하여 학생은 422부가 회수되어 70.3%, 지역주민은 363부가 회수되어 72.6%가 회수되었으며 전체적으로는 785부가 회수되어 71.4%의 회수율을 보였다. 분석도구로는 SPSS 10.0과 엑셀을 이용하였다.

3.1 응답자의 인구통계학적 정보

응답자의 인구통계학적 정보는 <표 3>과 같이 여주대학교 학생 422명, 여주군, 이천시, 양평군 및 기타 지역 주민 363명 총 785명이었다. 성별분포는 학생의 경우 남:녀의 비율이 45:55, 지역주민의 경우 44:46으로 전체적으로 45:55의 비율로 응답하였다.

연령 분포의 경우 학생은 20~23세가 68%, 24~27세가 16%로 나타나 27세 이하가 84%를 차지하였고 지역주

민의 경우 24~27세가 34%로 가장 높은 분포로 집계되었고 20~23세가 25%로 조사되어 27세 이하가 59%를 차지하였다.

거주지에 대한 사항은 학생의 경우 서울시에 거주하는 비율이 155명으로 37%를 차지하여 가장 높은 비율을 차지하였고 다음으로는 여주·이천·양평의 지역으로 23%, 여주 지역이 83명으로 20%를 차지하였다. 일반인의 경우는 여주가 154명으로 42%, 이천이 105명으로 29%, 양평이 69명으로 19%를 각 각 나타내었다.

표 3 응답자의 신상정보(성별, 연령, 거주지)

구 분	학 생	지역주민	총 계	
성별	남	189(45.0)	161(44.0)	350(45.0)
	녀	233(55.0)	202(56.0)	435(55.0)
	계	422(100.0)	363(100.0)	785(100.0)
연령	20~23세	288(68.0)	90(25.0)	378(48.0)
	24~27세	66(16.0)	124(34.0)	190(24.0)
	28~31세	24(6.0)	88(24.0)	112(14.0)
	32~35세	23(5.0)	36(10.0)	59(8.0)
	36세이상	21(5.0)	25(7.0)	46(6.0)
	계	422(100.0)	363(100.0)	785(100.0)
거주지	여주군	83(20.0)	154(42.0)	237(30.0)
	이천시	49(12.0)	105(29.0)	154(20.0)
	양평시	39(9.0)	69(19.0)	108(14.0)
	서울시	155(37.0)	-	155(20.0)
	기 타	96(23.0)	35(10.0)	131(17.0)
	계	422(100.0)	363(100.0)	785(100.0)

학생의 학년별 분포로는 <표 4>와 같이 1학년이 236명으로 56%, 2학년이 132명으로 31%를 차지하였고, 중간이 294명으로 70%를 차지하였으며, 야간이 83명으로 20%를 산업체 위탁생이 45명으로 10%를 차지하였다. 계열별로는 공업계열이 177명으로 42%, 다음은 예·체능계열이 102명으로 24%, 간호보건계열이 76명으로 18%를 차지하였다.

표 4 학생의 신상정보(학년, 주야, 계열)

1학년	2학년	3학년	계	
236(56.0)	132(31.0)	54(13.0)	422(100.0)	
주간	야간	산업체	계	
294(70.0)	83(20.0)	45(10.0)	422(100.0)	
공업계열	사회/기정	예체능	간호/보건	계
177(42.0)	67(16.0)	102(24.0)	76(18.0)	422(100.0)

지역주민의 학력은 표 5와 같이 고졸이 전체의 39%이었고 전문대졸이 27%로 조사되었고 중졸은 39%로 4년제 대학교 이상을 졸업한 응답자가 23%로 집계되었으며 전문대학 이상 졸업자가 50% 정도였다.

표 5. 지역주민의 학력

국졸	중졸	고졸	전문대졸	대졸	대학원졸	계
16 (4.0)	25 (7.0)	141 (39.0)	97 (27.0)	68 (19.0)	16 (4.0)	363 (100.0)

응답한 지역주민의 직업은 (그림 1)과 같이 금융업(17%), 공공행정(16%), 주부(10%), 제조업(9%)순으로 조사되었다.

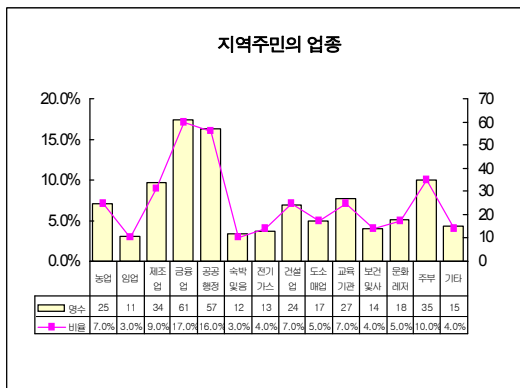


그림 1. 지역주민의 직업

지역주민의 생활수준은 <표 6>과 같이 1,000~2,000만원(년)이 27%, 2,000 ~ 3,000만원(년)이 26%로 조사되었으며 결국 3,000만원 이하(년)가 68%로 집계되었다.

표 6. 지역주민의 생활수준 (단위: 만원)

급여	1,000 이하	1,000~2,000	2,000~3,000	3,000~4,000	4,000~5,000	5,000 이상	계
명	56	99	93	49	37	29	363
비율	(15.0)	(27.0)	(26.0)	(13.0)	(10.0)	(8.0)	(100.0)

3.2 평생교육에 대한 목적 및 필요성

평생교육원에 대한 인지도는 <표 7>과 같이 학생은 응답자 422명중 62%가 모른다고 하였고 지역주민은 응답자 363중 51%가 모른다고 대답하였다. 전체적으로 볼 때 785명중 57%인 466명이 평생교육원에 대해 모르고 있는 것으로 조사되어 여주대학 부설 평생교육원의 역할과 프로

그램에 대한 체계적이고 효율적인 홍보가 요구된다.

표 7. 평생교육원의 인지도

구분	학생	지역주민	계
안다	160(38.0)	179(49.0)	350(43.0)
모른다	262(62.0)	184(51.0)	466(57.0)
계	422(100.0)	363(100.0)	785(100.0)

평생교육원에 대한 인지 경로는 <표 8>과 같이 집계되었다. 학생의 경우 현수막이 35%, 홍보물이 28%를 차지하였고 지역주민은 대학 관계자로 부터 정보를 획득한 비율이 28%, 현수막을 통한 정보획득이 20%를 차지하여 대체로 평생교육원을 홍보하는 수단으로는 현수막이 효율적인 방법으로 판단된다.

표 8. 평생교육원의 인지 경로

구분	학생	지역주민	계
신문광고	9(6.0)	14(8.0)	23(6.0)
현수막	56(35.0)	36(20.0)	91(25.0)
홍보물	28(18.0)	18(10.0)	46(13.0)
홈페이지	24(15.0)	16(9.0)	40(11.0)
대학관계자	21(13.0)	51(28.0)	72(20.0)
동료이웃	10(6.0)	34(19.0)	44(12.0)
기타	12(8.0)	11(6.0)	23(6.0)
계	160(100.0)	179(100.0)	359(100.0)

평생교육의 참여목적으로 가장 높게 조사된 것이 학생의 경우 자아실현과 자격증 취득으로 25%, 지역주민의 경우 자아실현이 32%로 집계되었고, 다음이 여가시간의 활용으로 21%를 차지하였다.

표 9. 평생교육의 참여목적

구분	학생	지역주민	계
자아실현	19(25.0)	29(32.0)	48(29.0)
정보획득	13(17.0)	12(13.0)	25(15.0)
대인관계증진	12(16.0)	11(12.0)	23(14.0)
여가시간활용	12(16.0)	19(21.0)	31(19.0)
자격증취득	19(25.0)	10(11.0)	29(18.0)
기타	-	9(10.0)	9(5.0)
계	75(100.0)	90(100.0)	165(100.0)

3.3 평생교육 프로그램

여주대학 평생교육원의 프로그램에 참여한 경험에 대해서는 <표 10>과 같이 학생이 응답자 422명중 18%인 75명

이, 지역주민은 응답자 363명중 25%인 90명이 참여하였고 응답하였다. 이는 대학 부설 평생교육원의 역할이 매우 미미한 것으로 판단된다.

표 10. 평생교육원 참여경험

구분	학생	지역주민	계
있다	75(18.0)	90(25.0)	165(21.0)
없다	347(82.0)	273(75.0)	620(79.0)
계	422(100.0)	363(100.0)	785(100.0)

참여 인원이 많은 평생교육 프로그램에 대해 <표 11>과 같이 학생은 댄스스포츠(17%), 유아놀이지도(16%), 풍선아트(16%)로 조사되었고 지역주민은 컴퓨터교육(27%), 댄스스포츠(21%), 컴퓨터활용(16%)으로 조사되었다. 이는 여주대학의 모든 학과에 IT교과목이 개설되어 학습하기 때문에 정규과정에서 배울 수 없는 내용을 우선적으로 선호한 것으로 생각되며 지역주민은 컴퓨터교육의 필요성 때문에 컴퓨터활용기술에 대해 참여한 것으로 판단된다.

표 11. 참여한 평생교육 프로그램

구분	학생	지역주민	계
댄스스포츠	13(17.0)	19(21.0)	32(19.0)
컴퓨터 교육	11(15.0)	24(27.0)	35(21.0)
컴퓨터 활용	11(15.0)	16(18.0)	27(16.0)
배드 민트	8(11.0)	8(9.0)	16(10.0)
공인증개사	8(11.0)	8(9.0)	16(10.0)
유아놀이 지도	12(16.0)	8(9.0)	20(12.0)
풍선아트	12(16.0)	7(8.0)	19(12.0)
계	75(100.0)	90(100.0)	165(100.0)

평생교육 프로그램의 참여기간은 <표 12>와 같이 6개월 미만이 학생의 경우 45%, 지역주민은 33%로 조사되었고 전체적으로는 응답자 165명중 39%인 64명이 응답하여 대부분 단기과정을 수강하였다.

표 12. 평생교육 프로그램 참여기간

구분	학생	지역주민	계
6개월 미만	34(45.0)	30(33.0)	64(39.0)
6개월-1년미만	23(31.0)	14(16.0)	37(22.0)
1년-2년미만	18(24.0)	14(16.0)	32(19.0)
2년-4년미만	-	12(13.0)	12(7.0)
5년 이상	-	11(12.0)	11(7.0)
기타	-	9(10.0)	9(5.0)
계	75(100.0)	90(100.0)	165(100.0)

개설되길 원하는 평생교육원 프로그램을 교양 강좌, 외국어 강좌, 예·체능 강좌, 국가공인자격증 강좌, 민간자격증 강좌의 5개 분야로 분류하여 학생과 지역주민을 대상으로 선호도를 조사하였다.

첫째, 교양강좌의 경우 지역주민은 (그림 2)와 같이 ① 사진촬영 ② 서예 ③ 홈페이지 ④ 제과제빵 ⑤노래교실로 집계되었다. 이는 취업보다는 취미나 여가를 활용하고자 하는 것으로 판단된다.

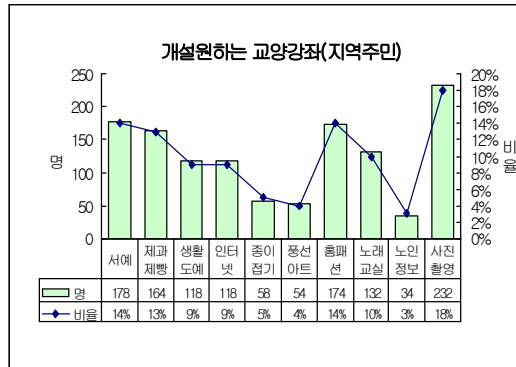


그림 2. 개설을 원하는 교양강좌(지역주민)

한편, 학생의 경우는 (그림 3)과 같이 ① 제과제빵 ② 사진촬영 ③ 메이크업 ④ 홈페이지 ⑤ 네일아트의 순서로 집계되었는데 이는 학과의 전공과 별도로 취업을 위한 자격이나 능력을 향상시키기 위한 직무양성교육을 원하는 것으로 분석된다.

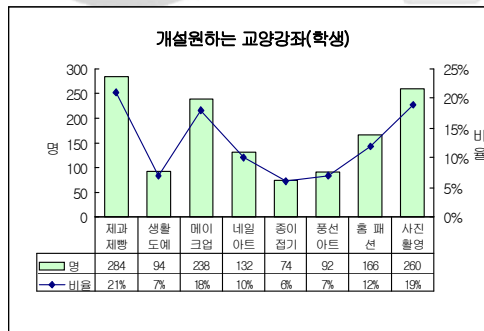


그림 3. 개설을 원하는 교양강좌(학생)

둘째, 개설을 원하는 외국어 영역에서 (그림 4)와 같이 지역주민은 ① 영어 회화 기초 ② 중국어 회화 기초 ③ 일본어 회화 기초 ④ 어린이 영어 ⑤ 영어 회화 중급의 순으로 글로벌 시대를 위해 영어, 중국어 일본어의 기초 회화

분야를 선호하는 것으로 판단되었다.

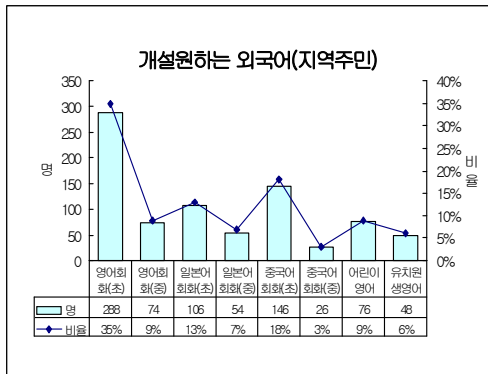


그림 4. 개설을 원하는 외국어(지역주민)

학생의 경우에는 (그림 5)와 같이 ① 영어 회화 기초 ② 일본어 회화 기초 ③ 영어 회화 중급 ④ 중국어 회화 기초 ⑤ 일본어 회화 중급 순으로 조사되었는데 이는 중국어 보다는 우선적으로 취업을 위해 가장 많이 사용되는 영어나 일본어 회화를 마스터 하고자 하는 경향으로 분석할 수 있다.

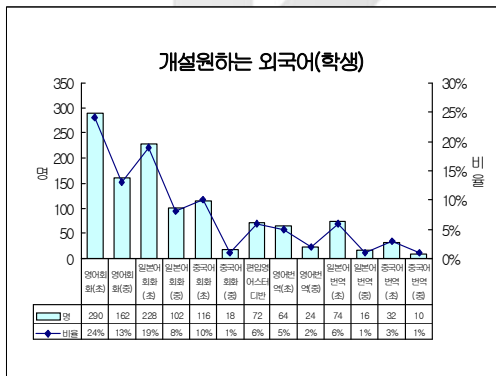


그림 5. 개설을 원하는 외국어(학생)

셋째, 복수응답을 요구한 개설을 선호하는 예·체능 프로그램의 경우 <표 13>과 같이 지역주민은 ① 스쿼시(초) ② 수영(초) ③ 댄스 스포츠(초) ④ 스포츠 마사지 ⑤ 테니스의 순으로 나타났고, 학생의 경우는 ① 댄스 스포츠(초) ② 수영(초) ③ 스쿼시(초) ④ 볼링(초) ⑤ 스포츠 마사지의 순서로 원하였다.

표 13. 개설 원하는 예·체능 관련 프로그램

구분	지역주민	학생	계
댄스스포츠(초)	146(9.0)	182(13.0)	328(11.0)
댄스스포츠(중)	60(4.0)	58(4.0)	118(4.0)
한국무용	26(2.0)	26(2.0)	52(2.0)
에어로빅	44(3.0)	66(5.0)	110(4.0)
수영(초)	154(9.0)	140(10.0)	294(10.0)
수영(중)	70(4.0)	40(3.0)	110(4.0)
볼링(초)	76(5.0)	110(8.0)	186(6.0)
볼링(중)	72(4.0)	50(3.0)	122(4.0)
골프(초)	52(3.0)	100(7.0)	152(5.0)
골프(중)	10(1.0)	22(2.0)	32(1.0)
탁구(초)	38(2.0)	46(3.0)	84(3.0)
탁구(중)	18(1.0)	22(2.0)	40(1.0)
스쿼시(초)	214(13.0)	130(9.0)	344(11.0)
스쿼시(중)	40(2.0)	30(2.0)	70(2.0)
생활요가	60(4.0)	90(6.0)	150(5.0)
배드민턴	28(2.0)	40(3.0)	68(2.0)
테니스	94(6.0)	66(5.0)	160(5.0)
스포츠마사지	134(8.0)	102(7.0)	236(8.0)
음악실기	84(5.0)	56(4.0)	140(5.0)
피아노지도사(초)	78(5.0)	46(3.0)	124(4.0)
피아노지도사(중)	38(2.0)	14(1.0)	52(2.0)
피아노지도사(고)	26(2.0)	4(0.0)	30(1.0)
합합댄스	88(5.0)	-	88(3.0)
계	1650(100.0)	1440(100.0)	3090(100.0)

넷째, 개설을 원하는 국가공인자격증의 경우 <표 14>와 같이 지역주민은 ① 공인중개사 ② 홈페이지 제작 ③ 컴퓨터활용능력 ④ 포토샵 ⑤ 워드프로세서였고, 학생의 경우는 ① 포토샵 ② 홈페이지 제작 ③ 플래시 애니메이션 ④ 컴퓨터 활용능력 ⑤ 워드프로세서 순으로 집계되었다.

표 14. 개설을 원하는 국가공인자격증 과정

구분	지역주민	학생	계
공인중개사	170(16.0)	118(9.0)	288(12.0)
워드프로세서	108(10.0)	130(10.0)	238(10.0)
컴퓨터활용능력	130(12.0)	134(10.0)	264(11.0)
전자상거래관리사	64(6.0)	72(6.0)	136(6.0)
인터넷정보검색사	106(10.0)	104(8.0)	210(9.0)
유아놀이지도	64(6.0)	92(7.0)	156(7.0)
MS 오피스과정	24(2.0)	26(2.0)	50(2.0)
홈페이지제작	132(13.0)	186(14.0)	318(14.0)
포토샵	112(11.0)	202(16.0)	314(13.0)
플래시애니메이션	76(7.0)	156(12.0)	232(10.0)
인터넷쇼핑몰구축	62(6.0)	66(5.0)	128(5.0)
계	1048(100.0)	2284(100.0)	2334(100.0)

다섯째, 개설을 원하는 민간자격증의 경우는 지역주민의 경우 <표 15>와 같이 ① 부동산 경매 컨설턴트 ② 레크레이션 지도사 ③ 방과 후 아동 지도사 ④ 논술 지도사 ⑤ 호스피스전문봉사자로 조사되었고 학생의 경우는 ① 레크레이션 지도사 ② 댄스 스포츠 지도사, 인터넷 비즈니스 매니저 ③ 아동 미술 실기 지도사 ④ 3D CAD 운영사 ⑤ 방과후 아동 지도사로 조사되었다.

표 15. 개설 원하는 민간자격증 과정

구분	지역주민	학생	계
논술지도사	62(8.0)	36(4.0)	98(6.0)
아동미술실기지도사	48(7.0)	84(9.0)	132(8.0)
방과후아동지도사	70(10.0)	66(7.0)	136(8.0)
어린이영어지도사	54(7.0)	56(6.0)	110(7.0)
댄스스포츠지도사	8(11.0)	110(12.0)	188(11.0)
동화구연지도사	50(7.0)	52(6.0)	102(6.0)
레크레이션지도사	104(14.0)	162(18.0)	266(16.0)
호스피스전문봉사자	58(8.0)	54(6.0)	127(7.0)
부동산경매컨설턴트	180(25.0)	54(6.0)	234(14.0)
어린이음악실기지도사	30(4.0)	54(6.0)	84(5.0)
인터넷비즈니스매니저	-	110(12.0)	110(7.0)
3DCAD운영사	-	78(9.0)	78(5.0)
계	734(100.0)	916(100.0)	1650(100.0)

3.4 평생교육원에 대한 만족도

여주대학 부설 평생교육원에 대한 만족도는 <표 16>과 같이 학생의 경우 매우 불만족이나 불만족이 38%이고, 만족이나 매우 만족이 36%로 조사되었다. 지역주민의 경우는 매우 불만족과 불만족의 경우는 25%로 조사되었으며 만족과 매우 만족이 55%로 조사되어 학생보다는 지역민의 만족도가 높은 것으로 나타났다.

표 16. 여주대학 평생교육원의 프로그램 만족도

구분	매우 불만족	불만족	보통	만족	매우 만족	합계
학생	13 (17.0)	16 (21.0)	19 (25.0)	13 (17.0)	14 (19.0)	75 (100.0)
주민	13 (14.0)	10 (11.0)	18 (20.0)	20 (22.0)	29 (33.0)	90 (100.0)
계	26 (16.0)	26 (16.0)	37 (22.0)	33 (20.0)	43 (26.0)	165 (100.0)

평생교육원의 교육방법에 대해 조사하여 보면 <표 17>과 같이 전체적으로는 시설을 이용한 공동 학습의 형태가 응답자 785명중 49.0%인 384명이 선호하였으며 학생의 경우

는 43%, 주민의 경우 56%가 시설을 이용한 공동학습을 선호하였다. 다음으로는 학생은 개인지도가 32%, 지역주민은 대중매체를 이용한 단독학습이 26%를 차지하였다.

표 17. 평생교육원 교육 방법

구분	대중매체를 이용한 단독학습	개인지도	시설을 이용한 공동학습	계
학생	108(26.0)	134(32.0)	180(43.0)	422(100.0)
주민	94(26.0)	65(18.0)	204(56.0)	363(100.0)
계	202(26.0)	199(25.0)	384(49.0)	785(100.0)

평생교육을 원하는 기관별 선호도 조사는 <표 18>과 같이 대학부설 평생교육원이 785명중 32%인 254명으로 집계되었으나, 학생의 경우는 문화센터가 응답자 422명중 25%인 104명, 대학 부설 평생교육원이 20%인 85명이 선호한다고 조사되었다. 지역주민의 경우는 대학부설 평생교육원이 응답자 363명중 47%인 169명이 선호하였고 다음으로는 문화센터가 17%인 61명이 선호하여 학생과 지역주민과의 차이를 볼 수 있는데 학생의 경우 응답자의 1순위가 서울에 거주하는 학생임을 고려하여야 하고 여주와 같은 지역은 대학 부설 평생교육원의 역할이 더욱 중요하다고 할 수 있다.

표 18. 참여하고 싶은 기관

구분	평생교육원	지자체	복지회관	시설학원	민간단체	문화센터	종교기관	기타	계
학생	85 (20.0)	49 (12.0)	44 (10.0)	39 (9.0)	35 (8.0)	104 (25.0)	34 (8.0)	32 (8.0)	422 (100.0)
주민	169 (47.0)	52 (14.0)	22 (6.0)	15 (4.0)	16 (4.0)	61 (17.0)	14 (4.0)	14 (4.0)	363 (100.0)
계	254 (32.0)	101 (13.0)	66 (8.0)	54 (7.0)	51 (6.0)	165 (21.0)	48 (6.0)	4 (6.0)	785 (100.0)

여주대학 평생교육원의 강사에 대한 만족도는 <표 19>에 서와 같이 학생의 경우는 매우 불만족, 불만족이 40%, 매우 만족, 만족이 34%로 나타났다. 지역주민의 경우 매우 불만족, 불만족이 30%, 매우 만족, 만족이 51%로 조사되어 지역주민이 학생의 경우보다 강사에 대한 만족도가 높은 것으로 조사되었다. 교육프로그램이상으로 중요한 것이 바로 강사의 선택이다. 따라서, 교육 수요자의 조건에 만족하는 강사에 대한 데이터베이스와 인력 Pool을 만들어 활용하면 효율적이라 생각된다.

표 19. 여주대학 부설 평생교육원의 강사의 만족도

구분	매우 불만족	불만족	보통	만족	매우 만족	합계
학생	13 (17.0)	17 (23.0)	19 (25.0)	13 (17.0)	13 (17.0)	75 (100.0)
주민	14 (16.0)	13 (14.0)	17 (19.0)	18 (20.0)	28 (31.0)	90 (100.0)
계	27 (16.0)	30 (18.0)	36 (22.0)	31 (19.0)	31 (19.0)	165 (100.)

교육시설에 대한 만족도는 <표 20>과 같이 학생의 경우에 매우 불만족, 불만족이 41%, 매우 만족, 만족이 37%로 조사되었고 지역주민의 경우는 매우 불만족, 불만족이 27%, 매우 만족, 만족이 45%로 조사되었다. 지역주민의 경우가 학생보다 시설에 대해 만족도가 높은 것으로 나타났다. 교육시설도 학교 시설을 이용하여 교육서비스를 제공하는 것이지만 학생 혹은 지역주민들의 기대에 부합되도록 교육시설의 선정과 운용에 신중을 기해야 할 것으로 판단된다.

표 20. 여주대학 부설 평생교육원 시설의 만족도

구분	매우 불만족	불만족	보통	만족	매우 만족	합계
학생	13 (17.0)	18 (24.0)	16 (21.0)	15 (20.0)	13 (17.0)	75 (100.0)
주민	15 (17.0)	10 (10.0)	25 (28.0)	23 (26.0)	17 (19.0)	90 (100.0)
계	28 (17.0)	28 (17.0)	41 (25.0)	38 (23.0)	30 (18.0)	165 (100.0)

교육기간에 대한 만족도에 대한 사항은 <표 21>과 같이 학생의 경우 매우 불만족, 불만족이 28%, 매우 만족과 만족이 38%로 조사되었고 지역주민의 경우 매우 불만족, 불만족이 27%, 매우만족, 만족이 45%로 조사되어 교육기간에 대해서도 지역주민이 학생들보다 만족도가 높았다. 대체로 6개월 미만의 교육과정을 선호하는 것으로 조사되었다.

표 21. 여주대학 부설 평생교육원 교육기간의 만족도

구분	매우 불만족	불만족	보통	만족	매우 만족	합계
학생	14 (19.0)	14 (19.0)	18 (24.0)	16 (21.0)	13 (17.0)	75 (100.0)
주민	15 (17.0)	10 (10.0)	25 (28.0)	23 (26.0)	17 (19.0)	90 (100.0)
계	29 (18.0)	24 (15.0)	43 (26.0)	39 (24.0)	30 (18.0)	165 (100.0)

3.5 평생교육 참여에 대한 부족등기

평생교육에 참여하지 못하는 이유로는 <표 22>와 같이 학생은 여가시간의 부족이 27%로 조사되었고 평생교육원을 모른다고 한 경우가 22%로 조사되었다.

표 22. 평생교육 불참여유

구분	학생	지역주민	계
여가시간 부족	92(27.0)	87(32.0)	179(29.0)
경제적 이유	31(9.0)	22(8.0)	53(9.0)
교육의 불필요성	46(13.0)	28(10.0)	74(12.0)
교육과정의 부적절	40(12.0)	28(10.0)	68(11.0)
시간배정의 부적절	43(12.0)	54(20.0)	97(16.0)
평생교육원을 모름	77(22.0)	40(15.0)	117(19.0)
기타	18(5.0)	14(5.0)	32(5.0)
계	347(100.0)	273(100.0)	620(100.0)

지역주민의 경우는 여가시간의 부족이 32%, 시간배정의 부적절함이 20%로 조사되었다. 여가시간이 잘 활용될 수 있도록 교육시간에 대한 세심하고 치밀한 연구가 요구된다.

평생교육 프로그램 참여의 장애요인으로는 <표 23>에서와 같이 학생의 경우 평생교육기관의 프로그램 홍보부족(21%), 여가시간의 부족(18%), 수강료가 비싸기 때문(16%)순으로 조사되었고 지역주민의 경우는 여가시간부족(21%), 프로그램 홍보부족(19%), 교육시간 부적절, 교통 불편(14%)으로 조사되었다. 전체적으로는 프로그램 홍보부족(20%)과 여가시간 부족(20%)이 가장 장애요인으로 조사되어 여주지역의 평생교육을 활성화시키려면 우선적으로 개선하여야 할 과제로 판단된다.

표 23. 평생교육 프로그램 참여 장애요인

구분	학생	지역주민	계
교통 불편	79(13.0)	70(14.0)	149(13.0)
비싼 수강료	92(16.0)	44(9.0)	136(12.0)
택이소 없음	31(5.0)	36(7.0)	67(6.0)
적절한교육과정 무	78(13.0)	63(12.0)	141(13.0)
프로그램홍보부족	122(21.0)	98(19.0)	220(20.0)
여가시간 부족	108(18.0)	109(21.0)	217(20.0)
교육시간의 부적절	53(9.0)	71(14.0)	125(11.0)
기타	30(5.0)	24(5.0)	54(5.0)
계	593(100.0)	515(100.0)	1109(100.0)

IV. 결론

본 연구는 지역 거점 대학 부설 평생(사회)교육원의 역할에 대한 실태조사 및 활성화 방안을 모색하기 위해 여주대학 평생교육원을 대상으로 설문 및 면담을 실시하였다.

조사대상은 여주지역의 지역주민과 여주대학 재학생을 대상으로 총 1,100가 배포되었으며 이중 각 각 363부, 422부가 회수되었고 가치가 있는 설문 785부를 대상으로 분석하였다. 분석도구는 통계전문 소프트웨어인 SPSS 10.0과 엑셀을 이용하였으며 실증적 연구 결과를 요약하여 보면 다음과 같다.

첫째, 평생교육원에 대한 인지도는 학생은 62%, 지역주민은 51%가 「모른다」고 하였고 전체적으로 57%가 「모른다」고 하여 「현수막」을 이용하여 평생교육원에 대한 홍보를 하면 효율적일 것이라 생각된다.

둘째, 평생교육원의 참여목적은 학생, 지역주민 모두 「자아실현」이 가장 높은 것으로 조사되었다. 참여한 프로그램은 학생의 경우 「댄스스포츠(초)」, 「유아놀이지도」, 「풍선아트」 순서였고, 지역주민은 「컴퓨터 교육」 「댄스스포츠(초)」 「컴퓨터 활용」으로 나타났다. 참여기간은 학생, 지역주민 모두 「6개월 미만」의 단기과정을 경험한 것으로 조사되었다.

셋째, 개설되길 원하는 교양강좌는 학생의 경우 「제과제빵」, 「사진촬영」 순이었고 지역주민은 「사진촬영」 「서예」로 나타났다. 개설되기 원하는 외국어 강좌는 학생의 경우 「영어회화 기초」, 「일본어 회화 기초」로 조사되었고, 지역주민의 경우 「영어회화 기초」, 「중국어회화」로 조사되어 영어회화를 우선적인 외국어 강좌로 개설하여야 할 것으로 판단된다. 개설을 원하는 예·체능과정은 학생의 경우 「댄스스포츠(초)」, 「수영(초)」로 조사되었고 지역주민의 경우는 「스쿼시(초)」, 「수영(초)」, 「댄스스포츠(초)」로 조사되었다. 개설되길 원하는 국가공인자격증 강좌에서 학생은 「포토샵」, 「홈페이지 제작」 순으로 조사되었고, 지역주민은 「공인중개사」, 「홈페이지 제작」으로 조사되었다. 개설을 희망하는 민간 자격증의 경우 학생은 「레크레이션 지도사」, 「댄스스포츠 지도사」의 순서로 응답하였고 지역주민의 경우는 「부동산 경매 컨설턴트」, 「레크레이션 지도사」의 순서로 응답하였다.

넷째, 평생교육에 대한 만족도 조사에서 학생의 경우 「만족」은 36%, 「불만족」은 38%로 응답하였고, 지역주민은 「만족」이 55%, 「불만족」은 25%로 조사되어 평생교육원

에 대한 만족감은 지역주민이 학생보다 높게 나타났다. 평생교육에서의 교육방법은 학생, 지역주민 모두 「시설을 이용한 공동학습」을 가장 선호하는 학습방법이라 응답하였다. 선호하는 평생교육기관에 대한 조사에서 학생은 「문화센터」, 「대학의 평생교육원」의 순서로 선호하였고, 지역주민의 경우는 「평생교육원」, 「문화센터」 순서로 선호하였다. 평생교육원의 강사 만족도에 대한 질문에 대해 학생의 경우 「불만족」이 40%, 「만족」이 34%로 조사되었고, 지역주민은 「불만족」이 30%, 「만족」이 51%로 응답하여 강사의 만족도를 향상시킬 수 있는 강사의 선별과 인력 D/B를 확보하여 운용할 수 있도록 하여야 할 것이다. 시설에 대한 만족도는 학생의 경우 「불만족」이 41%, 「만족」이 37%, 지역주민의 경우 「불만족」이 27%, 「만족」이 45%로 조사되어 다양한 교육프로그램에 따라 적합한 교육환경을 제공할 수 있도록 하여야 할 것이다. 교육기간에 대한 적절성의 경우에 학생은 「불만족」이 28%, 「만족」이 38%로 집계되었고, 지역주민의 경우는 「불만족」이 27%, 「만족」이 45%로 조사되어 교육기간은 6개월 미만의 단기교육과정을 선호하는 것으로 분석될 수 있다.

다섯째, 평생교육의 불참 사유에 대한 질문에 대한 학생의 대답은 「여가시간 부족」, 「평생교육원을 모름」, 지역주민의 경우는 「여가시간 부족」, 「시간배정의 부적절」의 순으로 응답하였고 평생교육원 프로그램의 장애요인의 경우 학생은 「프로그램에 대한 홍보부족」, 「여가시간 부족」, 「비싼 수강료」를 선택하였고, 지역주민의 경우는 「여가시간 부족」, 「프로그램 홍보부족」, 「교통 불편」의 순서로 대답하였다. 따라서, 평생교육 프로그램에 대한 홍보와 시간의 배정, 운행버스의 운행 등이 만족되면 활성화 될 수 있으리라 생각된다.

앞에서 조사하여 집계하고 분석한 결과를 토대로 하여 대학 부설 평생교육의 활성화 방안을 제시하면 다음과 같다.

첫째, 교육대상자를 고려한 다양한 프로그램의 개발이 요구된다. 즉, 연령, 교육수준, 소득, 취업여부, 직업종류, 관심사 등에 따라 달라지는 교육대상자들의 교육 요구를 파악하고 이러한 요구에 부응할 수 있도록 주제별, 대상별, 기간별로 다양한 교육프로그램을 개발하여야 한다. 지역의 특색에 맞게 초등학생, 중학생, 고등학생과 대학생과 일반성인 학습자와 노인을 대상으로 한 다양한 교육 프로그램을 개설하고 이를 효율적으로 운용할 수 있어야 한다.

둘째, 다양한 교수·학습방법 및 교수매체가 적용될 수 있도록 한다. 즉, 주제별, 교육대상별, 기간별 교육프로그램에 따라 적절한 교수·학습방법과 매체를 적용하여 프로그램을

개발하여야 한다. 교수학습방법은 지식이나 기술을 피동적으로 습득하는 강의, 강연 등 설명 위주 방식은 가급적 피하고 자기 주도적이며 경험을 통해서 지식 및 기술을 습득하는 실험, 토론, 역할극, 시뮬레이션 및 모의게임, 현장학습 등과 같은 체험학습을 적용하여 학습효과를 극대화할 수 있도록 해야 할 것이다. 특히, 인터넷을 활용한 학습자의 교육을 위한 e-learning의 양성교육과 재직자의 직무향상을 위한 e-training을 이용한 직무향상교육의 사이버 교육을 병행하는 것도 고려해야 한다.

넷째, 평생교육원에 대한 다양한 홍보방법을 적용한다. 즉, 현수막, 홍보물, 물가 정보지, 신문, 케이블 TV, 온라인, 구전 등의 다양한 홍보방법을 통해 평생교육의 목적과 취지, 프로그램을 인지할 수 있도록 해야 한다.

다섯째, 수요자가 원하는 적절한 교육기간 및 교육시간을 고려한 프로그램을 운용하도록 한다. 즉, 6 개월 이하의 단기간, 다양한 시간대의 교육과정을 제시함으로써 지역주민과 학생의 참여를 유도할 수 있다.

여섯째, 교육 수요자에 대한 사후관리가 필요하다. 즉, 지역을 기반으로 하는 대학 평생교육기관의 특수성에 따라 수요자는 학교 시설물을 우선 사용할 수 있는 혜택과 교육 정보에 대한 지속적 지원과 관리가 필요하다.

일곱째, 수요자 중심의 교육과정 및 시설의 이용 그리고 인력의 지원을 위해 인력 pool과 프로그램을 공유하도록 해야 한다. 이를 위해 지방자치단체의 지원과 지역거점대학간 연계를 통한 교육과정의 차별화와 협력체제를 구축해야 한다.

참고문헌

[1] 권두승, 이경아, 평생교육기관 실태 조사 분석을 통한 성인교육 참여율 제고 방안, 교육부 정책보고서, 1999.
 [2] 교육인적자원부, 평생교육백서, 2002.
 [3] 김재관, “한국 대학평생교육의 현황과 과제,” 한국동북학회 한국동북아논총 제 17권, pp. 163~183, 2000.
 [4] 원대연, 정성원, 통계조사분석, SPSS 아카데미, 2002.
 [5] 이규식, “순신대학교 사회교육원의 현황과 개선 방안,” 순신대학교 교수논총, 제 9호, pp. 349~366, 1996.
 [6] 이영대, “평생학습사회에서의 직업교육훈련 발전방향,” 한국기업교육학회, pp. 27~48, 2001.
 [7] 이연숙, “가정과 교사의 학교평생교육 관점에서의 가정 생활 교육을 위한 탐색적 연구,” 한국가정교과교육학회지, 제 16권, 1호, pp. 31~44, 2003.

[8] 장대성, “한국과 미국의 창업교육 비교를 통한 한국 벤처창업 교육 전략 수립,” 한국컴퓨터정보학회, 제 8권, 1호, pp. 129~139, 2003.
 [9] 정종기, 최탁인, “21세기 디지털 시대의 공교육의 발전방향,” 한국컴퓨터정보학회, 제 8권, 1호, pp. 120~128, 2003.
 [10] 정철영, 박윤희, “대학 부설 평생교육원 프로그램 개발 담당자의 직무수행과 관련 변인,” 한국직업교육학회 직업교육연구, 제 23권, 1호, pp. 69~102, 2004.
 [11] 한상훈, “대학평생교육 발전방안에 관한 연구,” 충남대학교 교육발전소 교육발전논총 제 22권 2호, pp. 79~102, 2001.
 [12] 최운실, 한국의 평생교육, 교학사, 1990.

저자 소개



김진용

1994년 ~ 현재
 여주대학 산업경영정보과 부교수
 1998년 동국대학교 산업공학과 공학박사
 <소속학회> 한국컴퓨터정보학회, 대한산업공학회



오병원

1998년 ~ 현재
 여주대학 산업경영정보과 조교수
 2002년 동국대학교 산업공학과 박사과정 수료
 <소속학회> 대한산업공학회, 품질경영학회



유재휘

1995년 ~ 현재
 여주대학 컴퓨터정보관리과 부교수
 2002년 명지대학교 컴퓨터공학과 박사과정 수료
 <소속학회> 한국컴퓨터정보학회, 정보처리학회



박경배

1998년 ~ 현재
 여주대학 컴퓨터인터넷과 조교수
 2002년 명지대학교 전자공학과 박사
 <소속학회> 한국통신학회, 정보처리학회