

지역사회 복지서비스 참여가 중증 지체장애학생의 사회적응행동 및 자아효능감에 미치는 영향

박 경 옥*

한국우진학교

고 등 영

강남대학교

김 종 인

서산성봉학교

《 요 약 》

이 연구는 순회교육을 받고 있는 중증 지체장애학생들이 지역사회에서 제공하는 교육 및 복지 서비스를 연계하여 참여한 후에 사회적응행동과 자아효능감의 변화를 살펴보았다. 연구의 결과는 세 명의 중증 지체장애학생들 모두 사회적응행동과 자아효능감이 향상되었다. 특히 지역사회에서 요구하는 개인적·사회적응기술 영역은 다른 영역에 비해 학생과 가족의 관심이 높았다. 지역사회 복지서비스 참여는 세 명의 학생 모두에게 이들의 생활공간을 확장하였으며, 이에 필요한 다양한 사회적 기술 향상은 물론, 독립성 및 학생의 자아효능감이 높아졌음을 확인할 수 있었다. 특히, 지역사회 복지서비스를 주도했던 가족, 기관 종사자, 자원봉사자들도 순회교육 대상 중증 지체장애학생에 대한 긍정적 인식 및 지역사회 복지서비스와 학교 교육 프로그램 연계의 필요성과 효과성을 긍정적으로 평가하여 지역의 다양한 복지 서비스와 인적 자원을 활용하여 순회교육 대상 지체장애학생의 사회 통합을 위한 사회적응 프로그램 마련이 시급함을 논의하였다.

주제어 : 지역사회 복지서비스, 순회교육, 사회적응행동, 자아효능감, 중증 지체장애

I. 연구의 필요성 및 문제

1. 연구의 필요성

* 제1저자, 교신저자(rosapark01@hanmail.net)

1997년 특수교육진흥법을 개정하면서 순회교육이라는 교육 형태를 도입하였고, 2007년 제정된 장애인 등에 대한 특수교육법을 통해 이들에 대한 교육의 정당성을 확고하게 다지고 있다. 장애인 등에 대한 특수교육법 제2조 8항에서 정의하고 있는 “순회교육”은 특수교육 교원 및 특수교육 관련서비스 담당 인력이 각 급 학교나 의료기관, 가정 또는 복지시설(장애인복지시설, 아동복지시설 등) 등에 있는 특수교육대상자를 직접 방문하여 실시하는 교육이라 정의하고 있다. 특수교육대상자에게 교육기회를 보장하고 적절한 교육을 실시하려는 지속적인 결과로 얻어진 특수교육 서비스 체제이라 할 수 있다(정대영, 1997). 2008년 현재 우리나라에서는 순회교육 대상 학생 및 학급 수는 3,286명의 대상학생과 659학급으로 편성·운영되고 있다(교육과학기술부, 2008). 더불어 순회교육은 학교 복귀에 목표를 두면서 학교교육 제공을 위한 일시적인 교육 조치로 마련된 제도로서(전현선, 2000), 가능한 지원을 확대하여 방문교육 뿐만 아니라 학교 출석수업과 체험활동을 통해 또래들과의 상호작용 및 대인관계 형성의 기회를 확대·제공해야 할 필요를 강조하고 있다(박미숙, 2006; 이규식·강수균·전현선, 1999; 정동영·정동일·정희섭, 2002).

가정, 병원 및 복지 시설 등에 있는 장애학생 중에서 특수교육운영위원회를 통해 순회교육 대상 학생으로 선정될 수 있으며, 가정교육, 통신교육, 출석교육 및 체험교육 등을 통해 수업일수를 확보하여 운영하게 하게 함(교육인적자원부, 2007)으로써 중증 지체장애학생들에게도 공교육을 받을 수 있는 기회를 제공하고 있다. 순회교육학생들의 교육권과 교육기회 확보 측면에서 다양한 형태의 교육활동을 제공하여 수업일수를 확보하도록 하고 있으며, 105일 이상 수업일수를 확보하여 교육활동을 하도록 규정하고 있지만 정작 주당 2일(1일 40분 단위 3시수 수업)의 수업으로는 최대 68일의 수업일수(연간 34주 기준)만을 확보할 수 있는 현실(서울특별시 순회교육 운영지침, 2009)이다. 순회교육학생의 교육권 확보를 위한 노력으로 화상교육이나 사이버 가정학습(에듀어블, 에듀넷, 꿀맛닷컴) 등을 시도하고 있으나(한국우진학교, 2009) 쌍방향적인 학습이기보다는 일방적인 수동적 학습의 형태이고, 학부모에게 의존해야하기 때문에 활성화되지 못하고 있는 실정이다.

따라서 시설중심(facility-based)이나 서비스중심(service-based)의 순회교육이 아니라, 지원중심(support-based)이나 역량강화(empowerment)로의 개념전환 논의가 활발하게 이루어지고 있으며, 지원중심 패러다임은 순회교육을 받고 있는 중증 지체장애학생이 성공적으로 학습·작업경험·생활적응을 위해 통합된 자연적인 환경에 우선 배치되고 유지되어야 한다는 논의가 지배적이다(국립특수교육원, 2002). 즉, 중증 지체장애학생이 거주하는 지역사회에서 제공하는 고등교육 프로그램, 직업 훈련, 통합고용, 성인교육, 성인 서비스 및 독립적 생활 및 지역사회 참여 등을 포함하여 사회생활에 필요한 일상적인 기능뿐만 아니라 독립생활 기술 및 직업 기술까지를 습득할 수 있도록 지역사회 복지 서비스를 연계하는 것이 필요하다. 이

는 분명 지체장애학생이 학교 졸업 이후의 사회통합을 위해서가 아니라 학교생활에서부터 일반학생들과 분리되지 않는 자연적이고 일반적인 환경에 통합(inclusion)되어 그들의 능력과 욕구에 적절한 지원을 받으면서 교육을 받아야 한다는 교육의 이념이기도 하다(국립특수교육원, 2002; Nirje, 1994).

최근 장애학생 교육의 장애 대한 논의로, 지역사회중심 교수, 지역사회 참조교수, 지역사회 시뮬레이션 교수 및 참조교수모형 적용으로 교육의 효율성과 효과성을 극대화하고자하고 있다(백수진·한경근, 2005; 이진영, 2007; 장혜성·박승희, 2005; 설진선, 2003; 장혜성, 2007; 지경미, 2001; Hendenrson & Vitello, 1998; Nirje, 1994). 이러한 지역사회중심 교수는 지역사회에서 직접 가르침으로써 가장 효과적으로 사회적응기술을 습득할 수 있을 것으로 기대하였으며, 단순히 한 가지 기술만 지도하는 것이 아니라 관련된 다른 기술들을 연관해서 지도할 수 있다는 장점을 지니고 있다. 또한 지역사회중심 교수를 통해 지역사회 사람들과 적절하게 상호작용하는 방법과 모의환경에서 지도하기 어려운 예기치 않은 상황에 대처하는 방법을 지도할 수 있다고 하는 장점(김수진·김지영·장혜성, 2006; 설진선, 2003; Nirje, 1994)과 지역사회중심 교수를 통해서 부모 참여를 높이고, 교사나 지역사회 사람들에게 긍정적인 동기 및 인식을 도모할 수 있는 장점이 있다(이진영, 2007; 한경근, 2004). 뿐만 아니라 지역사회에 통합되어 교육활동을 전개하는 경우 순회교육학생들이 고립되어 교육을 받을 때보다 지불해야하는 복지비용의 57%를 절감할 수 있다(김삼섭, 1998; Nirje, 1994)는 장점도 지니고 있다. 이처럼 지역사회중심 교수의 긍정적인 효과에 비추어 장애학생을 위한 그 필요성이 더욱 강조되고 있다. 또한 다양한 지역사회 적응프로그램을 통해 다양한 사회적 기술과 사회적 상호작용의 빈도가 늘고, 상호작용이 활발하게 이루어짐으로써 긍정적인 친구 맺기(양은희·박승희, 2005; 장혜성, 2005; Copeland et. al., 2002; Fulk & king, 2002)와 자아존중감과 독립성을 신장시키는데 매우 효과적임(양은희·박승희, 2005; 이진영, 2007; 장혜성, 2005; 한경근, 2004; Copeland et. al., 2002)이며, 신체적 기술의 점진적인 획득을 기저로 하여 이루어지는 운동은 신체에 대한 지각과 자신감을 증진시키고 아울러 자아효능감에도 긍정적인 영향을 미치고 있다. 또한 자기에게 주어진 과제의 성공적 수행 여부에 대한 신념을 의미하는 것이기 때문에 현재나 미래의 행동 수행에도 영향을 미칠 수 있다고 보고하고 있다(McAuley, et, al., 1992). 이와 같은 사회회의 접근 교수는 순회교육대상학생이 교사와의 1:1 개별수업으로 인해 발생할 수 있는 대인간 사회적 상호작용의 경험이 부족을 비롯하여 또래 및 다양한 지역 내 기관이용 등을 통해 습득할 수 있는 지역사회 적응기술의 습득에 어려움(이규식 외, 1999; Hendenrson & Vitello, 1998)을 극복할 수 있을 것으로 기대한다. 따라서 지역사회 복지서비스를 통해 장애의 경중에 관계없이 특수교육의 궁극적인 목표인 장애인도 그들이 속한 사회의 일원으로 보통의 일상적인 삶을 영위

할 수 있고, 특수교육 최고 성취점인 일반사회에 통합에 적극적으로 다가갈 수 있을 것이다(김하경, 2002; 김보선, 2001; 류준수, 1997; 양종의, 1998; 여광응 외, 2002; 전현선, 1998; 전현선, 2000; 정동일, 2001; 최중옥·최성규, 1998; Copeland et. al., 2002; Fulk & king, 2002).

따라서 본 연구에서는 특수학교에서 순회교육을 받고 있는 중증 지체장애학생들이 교육의 장을 특수학교라고 하는 울타리를 벗어나 학생이 거주하고 있는 지역사회에서 제공하고 있는 복지서비스를 연계하여 참여함으로써 장애학생들의 사회적 행동 및 자아효능감이 어떻게 변화되는지를 살펴보고자한다. 중도 지체장애학생이 순회교육이라는 제한적인 교육서비스에서 좀 더 확장된 사회복지 서비스에 참여함으로써 다양한 사회적 관계를 맺고, 미래사회 준비교육으로서의 직업 전 기술은 물론, 대인관계 기술, 의사소통 능력 등을 최대화하여 예비 직업인으로서의 기초적인 사회적응능력을 신장시키기 위한 구체적인 실행 모델을 제안하기 위한 사전 검증의 과정으로 삼고자 한다.

2. 연구 문제

- 1) 지역사회 복지서비스에 참여한 순회교육 대상 중증 지체장애학생의 사회적응행동 기술이 향상되었는가?
- 2) 지역사회 복지서비스에 참여한 순회교육 대상 중증 지체장애학생의 자아효능감이 향상되었는가?

II. 연구 방법

1. 연구 대상

본 연구는 서울특별시에 소재한 특수학교 순회학급에 재학하고 있는 중증 지체장애 남학생 3명(중학부 1명, 고등부 2명) 중 학부모 및 시설장의 참여 동의를 얻어 대상으로 선정하였다. 연구에 참여한 학생들의 장애 특성을 살펴보면, 경직형 사지마비의 뇌성마비 학생, 운동실조형 사지마비의 뇌성마비 학생과 진행성 근이양증 학생이었다. 이 학생들은 기초학습기능검사에서 4-5학년 수준의 학습 수준을 보였고, 사회적 검사에서도 11세 이상의 우수한 사회적 기능을 가지고 있는 반면, 운동 기능에서는 수지 기능만이 우수하여 이동이나 일상생활 전반에서 도움을 주어야하는

학생들이다. 본 연구에 참여한 학생들에 대한 구체적인 특성은 <표 1>에 제시된 바와 같다.

<표 1> 대상 학생의 특성

	이 ○ 철	김 ○ 환	박 ○ 국
연령 (성별)	17세 (남)	18세 (남)	20세 (남)
진단명	지체장애 1급	지체장애 1급	뇌병변장애 1급
기초학습 기능검사	읽기 : 5.1학년 쓰기 : 4.5학년	읽기 : 5.2학년 쓰기 : 4.3학년	읽기 : 4.6학년 쓰기 : 3.5학년
사회 성숙도 검사	SA 11.00 SQ 64.70	SA 13.60 SQ 75.56	SA 11.25 SQ 56.25
장애 특성	- 경직형 뇌성마비 (사지마비) - 몸통 맞춤형 휠체어를 사용하며 도움 받아 이동함	- 진행성 근이양증 - 전동 휠체어를 사용하며 비교적 장거리를 이동할 수 있음	- 운동실조형 뇌성마비 (사지마비) - 일반 휠체어로는 스스로 이동하지 못함 - 전동휠체어를 타고 목적 지로 이동할 수 있음
사회 · 심리적 특성	- 자신감이 부족하여 목소 리가 작고 눈치를 보는 경향이 있음 - 다른 사람과 어울리기 보다는 혼자서 음악을 듣거나 독서를 하며 현 재 자신의 학습 수준을 낮게 평가하고 늘 자신 없어함	- 활발한 성격으로 상식이 풍부하고 주변 사람들과 이야기하기를 좋아하며 사회 현상에 관심이 많음 - 인터넷을 활용하여 다양한 상식과 정보 수집능력이 뛰어남	- 자아개념이 부정적이며 자기비하적인 말을 자주 하는 편임 - 다른 사람에게 소리를 지르거나 욕을 하기도 함
순회 교육 대상 사유	- 학교 통학버스 외 거주 - 통학시간 1시간 소요 - 조손가정	- 휠체어에 앉아서 유지하는 시간이 매우 짧음 (1시간 간격으로 침대에 누워야함.) - 엉덩이에 욕창 초기 증세	- 그룹홈 형태의 시설에 수용되어 생활함. - 학교에 등교시켜 줄 인력 의 부족으로 순회교육을 받음
학습 특성	- 수용언어가 양호하며 자신의 생각과 의견을 컴퓨터를 이용하여 간단 한 글로 쓸 수 있으나 구어로 표현할 때 발음 이 부정확함	- 언어표현이 자유로우며 상황에 맞게 대화를 할 수 있음 - 양손을 이용하여 섬세한 만들거나 종이접기를 할 수 있음	- 수 개념이 정립되어 있고 사칙연산을 할 수 있으며, 화폐를 사용할 수 있음 - 한글을 읽고 쓸 수 있으며 구어로 의사표현을 할 수 있음

2. 연구 기간

이 연구는 2008년 3월 7일부터 11월 26일까지 총 24주간 실시하였다. 지역사회 복지서비스 관련 선행연구 및 문헌연구를 통하여 연구계획 수립, 지역사회 복지서비스 조사, 학생의 장애 특성 및 능력 평가, 가정의 여건 조사를 마친 후 지역사회 복지서비스와 순회교육대상 지체장애학생의 교육 프로그램을 구성하여 중재를 실시하였으며, 중재를 마친 후에는 사후검사를 실시하였다.

3. 도구

1) 사회적응행동평가

사회 적응행동 평가는 지역사회적응검사(CIS-A, 이달엽·김동일·박희찬, 2004)와 국립특수교육원 적응행동검사(KISE-SAB, 정인숙·강영택·김계옥·박경숙·정동영, 2003), 파라다이스 한국표준 적응행동 검사(유재연·고동영·전병운·신현기·이준석, 2007) 등 표준화된 검사 도구의 문항을 검토하고, 연구대상 학생들의 사회적응 행동기술을 평가하기에 적절한 영역을 추출하여 구성하였다. 이는 표준화된 도구의 문항이 신체적 조작활동이나 언어적 표현을 요구하고 있으며, 각 도구마다 측정하는 영역이 달라 미래생활 준비에 필요한 청년기 사회적응행동을 평가하는데 한계가 있어 자작도구를 마련하였다.

이렇게 추출된 문항은 사회적응행동의 하위영역으로 구분하여 일반적 사회성 영역(사회인지 14문항, 대인관계 12문항)과 실제적 사회성 영역(사회적응 20문항, 직업기능 14문항)으로 구분하여 구성하였다. 채점 방법은 Likert식의 5단계 평정 척도로, '매우 그렇다'에 5점, '조금 그렇다'에 4점, '보통이다'에 3점, '별로 그렇지 않다'에 2점, '전혀 그렇지 않다'에 1점을 주어 계산하였으며, 학생의 보호자와 연구자가 함께 평가하였다. 문항에 대한 검증은 중·고등 직업을 담당하는 중등 특수교사 2인과 대학원 박사과정 중인 교사 1인, 그리고 복지관 작업영역을 담당하고 있는 직업교사에게 문항에 대한 안면타당도를 받아 부분 수정을 하였다. 평가지 구성을 마친 후에는 특수학교에 재학하고 있는 중·고등부 학생 5명에게 평가를 실시하여 검사의 용이성과 문장의 기술이 어색한 것은 없는 등에 대한 문항 검증을 하였다.

2) 자아효능감 검사

개인의 일반적 자아효능감을 측정하기 위해 김아영·차정은(2003)이 개발한 자아효능감 척도를 연구자가 문항의 내용을 본 연구의 대상 학생들이 쉽게 이해할 수

있도록 다소 표현을 바꾸어 제작하였다. 이 검사는 중증 지체장애학생들이 자신에 대한 신체상이 부정적이거나 심리적으로 위축되어 일반적으로 자신에 대한 자아존중감이 낮고, 자신에 대한 효능감도 낮다고 하는 연구 결과에 근거를 두고 있다. 지역사회 복지서비스와 학교 교육 프로그램을 연계하여 학생에게 적용한 후 자신에 대한 자아효능감이 어떻게 변화하였는가를 사전-사후 검사를 통해 알아보하고자하였다. 채점 방법은 Likert식의 5단계 평정 척도로, ‘매우 그렇다’에 5점, ‘조금 그렇다’에 4점, ‘보통이다’에 3점, ‘별로 그렇지 않다’에 2점, 전혀 그렇지 않다에 1점을 주어 학생이 자기평가를 하도록 하였다.

4) 지역사회 복지서비스 연계

(1) 지역사회 복지 서비스의 종류

지역사회에서 제공되는 다양한 서비스를 연계시켜 순회교육을 받고 있는 중증 지체장애학생들이 더 많은 교육과 복지 혜택을 받을 수 있도록 지역사회 복지서비스를 조사하여 각 학생의 개별적 서비스 적용을 위하여 학생 정보수집과 실태 조사한 결과는 <표 2>에서 보는 바와 같다.

<표 2> 지역사회 복지서비스의 종류

구분	정의	종류	적용 가능한 서비스
의료복지 서비스	장애를 완화하거나 장애 발생을 예방하여 신체적인 기능을 최대한 증대시키는데 있다.	재활보조기기 지원 물리치료/작업치료/언어치료 장애인 의료상담 및 케어 가정간호사 지원	물리치료/작업치료 /언어치료 가정간호사
교육재활 서비스	장애인이 가지고 있는 능력을 최대한으로 향상시키고 잠재능력을 개발하여 사회 생활에 적응하도록 도움을 주는 교육적 서비스이다.	특수교육기관(학교) 및 보육 전문시설 (병원, 유치원 어린이집) 장애인 직업교육 장애인 평생교육	순회교육 (특수학교) 보육전문시설 (병원)
직업재활 서비스	직업적 능력을 최대한 개발하여 직업인으로서 사회 참여를 돕는 과정이다.	장애인 직업 활동 시설 장애인 보호 작업 시설 장애인 직업 훈련 시설 장애인 생상품판매시설	장애인 직업 훈련 시설

<p>사회재활 서비스</p>	<p>사회생활이나 가정생활에 적응하도록 돕는 전문적인 과정으로, 물리적 환경, 법적환경, 사회 및 문화적 환경, 심리적 환경 등에서 활동 능력을 획득하고 개선하기 위한 과정이다.</p>	<p>성교육 장애가족지원(이미용 봉사 및 클레이아트 등) 자조집단 공동생활가정(그룹홈) 주간/단기보호센터 활동 보조 서비스</p>	<p>성교육 장애가족지원 (이미용 봉사 및 클레이아트 등) 주간보호센터 활동 보조 서비스</p>
-----------------	---	--	---

* 고수현(2007). 지역사회복지. pp 95-116의 내용을 요약함.

(2) 학교교육과 지역사회 복지서비스 연계

지역사회 복지서비스를 이용하는 공동 프로그램과 학생 개인적 특성을 충분히 고려한 개별 프로그램으로 구분하여 실시하였다. 공동 프로그램으로는 장애인복지관의 직업교육 프로그램과 지역사회 시설이용 프로그램인 사회적응훈련이 있고, 개별 프로그램으로는 가정간호서비스, 청소년 성교육, 클레이아트, 이·미용 및 목욕지원으로 구분하였다. 각각의 구체적인 프로그램 내용은 <표 3>과 같고, 학생별로 참여한 프로그램은 <표 4>에 제시한 바와 같다.

<표 3> 지역사회 복지서비스의 대상학생 적용 내용

구분	적용 가능한 지역사회복지서비스	대상학생 적용 프로그램	
		공동 프로그램	개별 프로그램
교육재활 서비스	순회교육(특수학교) 보육전문시설(병원)	사회적응 프로그램 (지역사회기반시설이용)	순회교육(학교교육) 병원 치료
직업재활 서비스	장애인 직업 훈련 시설	복지관 직업훈련	
의료복지 서비스	물리치료/작업치료/언어치료 가정간호사		물리/작업치료 가정간호사
사회재활 서비스	성교육 장애가족지원 취미교실 주간보호센터 활동 보조 서비스	지역사회 복지서비스의 대상학생 적용 내용 활동 보조인 서비스 (주2-3회)	성교육(주1회) 이미용 봉사(월1회) 목욕지원(격주) 클레이 아트(주1회)

<표 4> 대상학생별 지역사회 복지서비스 참여 내용

구분	내 용	이 ○ 철	김 ○ 환	박 ○ 국
공동 프로 그램	사회적응 프로그램 (지역사회기반시설이용)	○	○	○
	복지관 직업훈련	○	○	○
	활동 보조인 서비스(주2-3회)	○	○	○
개별 프로 그램	순회교육(학교교육/주2회)	○	○	○
	병원 치료(육창 치료 및 건강검진)	○	○(육창)	○(한방침술)
	물리/작업치료(주1-2회)	○	○	
	가정간호사(가톨릭병원/주1회)	○		
	성교육(청소년지원센터/주1회)	○	○	○
	이미용 봉사 (지역이미용사협회/월1회)	○		○
	목욕지원(지역복지관 서비스/격주)			○
클레이 아트(지역자원봉사자/주1회)	○	○		

① 사회적응 훈련 프로그램

통합된 지역사회 통합기술은 지역의 흥미로운 환경에 접근하는 방법을 아는 지식부터 그 환경에 참여하는데 필요한 실제적 지식 또는 기술까지를 포함한다. 지역사회 참여 활동의 예는 특정 지역사회 및 이웃에게는 특이하지만 쇼핑장소, 특별 행사, 공연 및 레크리에이션 센터, 지역사회 이벤트 참여, 선거, 공공 도서관(도서대여 및 시설이용)에 접근하여 참여하는 프로그램으로 구성하였다. 이러한 프로그램은 학교 교육과정에 근거하고 학생과 학부모의 요구를 조사하여 마련하였으며, 프로그램 운영은 학생의 학부모와 활동보조인의 도움을 받아 학생의 안전에 최대한 주의를 하며 실시하였다. 소집단이기는 하지만 또래를 형성할 수 있는 중·고등학생들에게 서로 인사를 나누고 사회적 관계를 형성할 수 있는 기회를 제공하고, 지역에 있는 기반시설 및 참여활동을 적절하게 이용할 수 있도록 하여 교육의 기회를 확대하고자 하였다. 이러한 교육적 목적을 가지고 연간 사회적응 훈련프로그램을 계획하여 여가 시간 활용 및 성인기 준비교육으로 실시하였다.

② 복지관 직업 훈련과정

대상학생들이 참여한 장애인복지관의 직업훈련 프로그램과 내용은 <표 5>에서 보는 바와 같다. 본 연구의 대상학생은 복지관에서 계획한 프로그램에 주 2회 참여하였으며, 학생들이 이용한 복지관의 직업 훈련 프로그램은 <표 5>의 전체 직업훈련 프로그램을 통해 학생들에게 제시된 직업 전 기술과 교육활동의 내용을 파악할 수 있다. 구체적인 내용은 복지관 작업현장 견학 및 작업 내용 알기, 자기소개하기, 언어적 지세에 따라 일련의 과제 수행하기, 여러 가지 안전지침 지키기, 단순 작업하기, 편지봉투 작업하기, 전자제품 부품 조립하기, 스프링 작업하기 등으로 구성되었다.

<표 5> 복지관 직업훈련 프로그램

영역	내 용	
직업생활에 필요한 개인준비	단정한 옷차림 전화예절 익히기 의사소통 기술 확장하기	신변처리 및 위생사항 알기 적절한 대인관계 유지 금전관리하기
직업 전 준비교육	감각기관의 정보 활용하기 직무관련 학습 기능 익히기 직업 탐색하기 직업 생활의 규율과 태도 익히기	직무 관련 신체 기능 익히기 작업도구 활용하기 출퇴근 기능 익히기
직업기능 교육	작업장 용어 알기 작업장 시설 사용법 알기 작업 중 어려운 상황에 도움청하기	작업에 필요한 기능 훈련 직무 기능 강화 훈련 작업시간 동안 작업 태도 유지하기 직장 내 예절 익히기

③ 이동편의를 위한 활동 보조인 제도 활용

중증 장애인들이 보호시설에 들어가지 않고 자립생활 할 수 있도록 지원하고 보조하는 서비스로, 활동보조서비스는 기존의 가정봉사원 서비스와 유사하나 가정봉사원 서비스가 자원봉사관주의(Volunteerism)와 지역사회 중심의 재활서비스(Community Based Rehabilitation Service) 원리에 입각하는 반면, 독립생활(Independent Living)서비스에서는 활동보조인을 고용하여 자신이 필요한 서비스를 제공받는 고용주이며 서비스를 제공하고 있다. 서비스 내용(청소, 빨래, 목욕, 식사, 요리, 쇼핑, 외출행동, 신변처리, 은행 업무, 관공서 가기 등의 일반 서비스 및 가정간호, 배변 등의 서비스)이나 시간(2008년 현재 1급 장애인은 월 30 ~ 90시간 서

비스를 받을 수 있다. 단, 장애아동은 월 50시간 까지 사용가능)등은 장애인(또는 부모)이 선택하고 결정한다.

④ 가정 간호 서비스

의료법 제30조에 의거하여 의료인은 의료기관을 개설하지 아니하고는 의료업을 행할 수 없도록 규정하고 있으나, 가정전문간호사에 의한 가정간호의 경우에는 예외로 인정하고 있다. 질병과 장애로 부터 빠른 회복을 도모하고 거동이 불편한 장애인이나 환자들이 직접 병원을 찾는 번거로움을 덜어주는 이 제도는 장애인이나 환자의 건강관리능력을 향상시키는 것을 목적으로 한다. 본 연구에 참여한 이○철 학생은 가톨릭 병원 소속의 가정간호사의 지원을 받았으며, 주 1회 가정을 방문하여 식이요법, 활동요법, 약물요법, 증상요법, 위험요인, 반정량혈당검사법, 관절운동법, 단순처리법, 비강 영양법, 회음부 간호, 자기건강진단 측정요법 등에 관한 교육을 실시하였으며, 학생상태상담, 재입원상담, 응급 시 처치상담, 훈련, 의뢰, 전화상담 등의 지원을 하였다.

⑤ 청소년 성교육 프로그램

성교육을 위하여 학교만이 아니라 학부모, 지역사회 인사, 종교인들과의 협의체가 마련되어야 한다. 성교육은 학교에서만 될 수도 없으며 인간이라면 그들이 접하는 모든 인간관계 속에서 대중매체와 접촉 속에서 잠재적으로 성에 대한 지식을 얻게 되기 때문이다. 또한 우리 사회에서 필요한 것은 성에 대하여 금기시하는 분위기로 성에 관한 올바른 가치관과 지식을 가지고 신중하고도 과학적으로 대처할 수 있는 교육이 필요하다는 인식에서 출발하였다. 중등학교 교육이 최종 학력이 될 수 있는 장애 청소년들을 위하여 성교육 내용 속에 부모 준비교육에 관한 것들도 포함하였다. 성교육은 청소년만을 주 대상으로 하는 것만큼 부모들을 교육하는 것도 중요하다 생각된다. 부모교육은 성인교육에 해당하므로 자세하게 다룰 수는 없지만 부모교육은 특히 여러 사회교육기관의 역할이 크다고 할 수 있어, 가정에서 올바른 성교육을 받지 못한 학생들에게 그들이 궁금해 하는 성지식과 사춘기의 자연스러운 성에 대한 교육을 받을 기회를 마련하여 주1회 학생의 가정을 방문하여 이를 제공하였다.

⑥ 취미교실(클레이 아트)

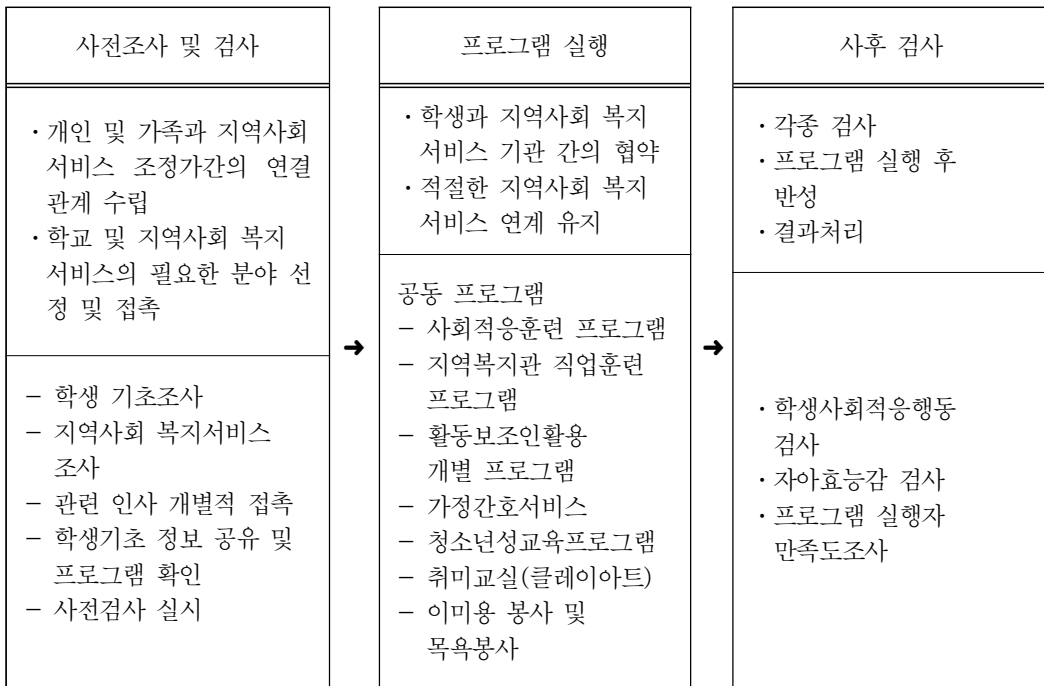
지역의 구청에 등록된 자원봉사자 중 개인적 지원도 가능하다고 한 자원봉사자와 연결하여 학생의 가정에 주 1회 방문하여 클레이 아트나 점핑 클레이, 천사 점토를 이용한 소품 만들기 등 활동을 하였다.

⑦ 이·미용 및 목욕 봉사

지역의 구청에 등록된 자원봉사자 중 개인적 지원도 가능하다고 한 이·미용 봉사자들을 학생의 가정에 방문하여 학생은 물론 학생 간병으로 외출을 하지 못하는 학생의 가족의 이·미용도 함께 도와주었다. 월 1회 방문하였으며, 지역 내 이·미용사 협회의 도움을 받아 실시하였다. 목욕봉사는 복지관에서 실시하는 이동목욕 서비스로, 목욕시설을 이용하기보다는 인적지원이 따랐다. 봉사자들이 가정으로 방문하여 학생의 목욕을 지원해 주었다.

4. 절차

연구의 절차는 사전조사 및 검사-프로그램 실행-사후 검사의 절차로 이루어졌으며, 각각의 내용 및 프로그램의 구성을 구체적으로 기술하면 <그림 1>과 같다.



<그림 1> 지역사회 복지서비스 실행 절차

5. 자료 처리

1) 사회적응행동기술

대상학생들의 사회적응행동 기술의 변화를 알아보기 위하여 본 연구자가 제작한 사회적응행동 평가를 실시하였다. 이 평가는 지역사회 복지서비스 참여 전과 후에 실시하여 그 평균과 백분율을 비교하였으며, 실습일지의 서술평가 결과와 지역사회 서비스 담당자들의 관찰기록 및 상담내용 등을 종합하여 결과에 반영하였다. 결과의 처리는 조사된 검사결과를 SPSS for window 13.0을 이용하여 입력된 자료를 점수의 평균과 백분율을 구하여 변화의 정도를 살펴보았다.

2) 자아효능감

프로그램 참여 이후 자아효능감의 변화를 알아보기 위해 Likert식의 5단계 평정 척도를 사용하여 사전-사후검사를 실시한 후 평균의 변화를 살펴보았다. 결과처리 는 SPSS for window 13.0을 이용하여 입력된 자료를 점수의 평균과 백분율을 구 하여 변화의 정도를 살펴보았다.

Ⅲ. 연구 결과

이 연구는 지체장애학교에 재학하고 있는 순회교육을 받고 있는 중증 지체장애 학생 3명(중학생 1명, 고등학생 2명)을 대상으로, 학교에서 제공하는 교육 서비스 이외에 지역사회를 기반으로 한 다양한 사회, 교육, 문화, 의료 및 치료 등 다양한 지역사회 복지서비스를 학교교육 프로그램과 연계하여 교육의 활성화와 지역사회 기반시설을 활용하여 교육활동을 참여할 수 있도록 하였다. 지역사회 복지서비스를 실시한 결과를 연구 문제를 중심으로 살펴보면 다음과 같다.

1. 중증 지체장애학생의 사회적응행동 변화

1) 사회적응행동 변화

순회교육 대상인 중증 지체장애학생들에게 적용한 지역사회 복지서비스가 사회적응행동 변화에 미친 영향을 살펴보면, 일반적 사회성에서는 64.9%에서 82.8%로

46 특수교육 저널: 이론과 실천(제10권 2호)

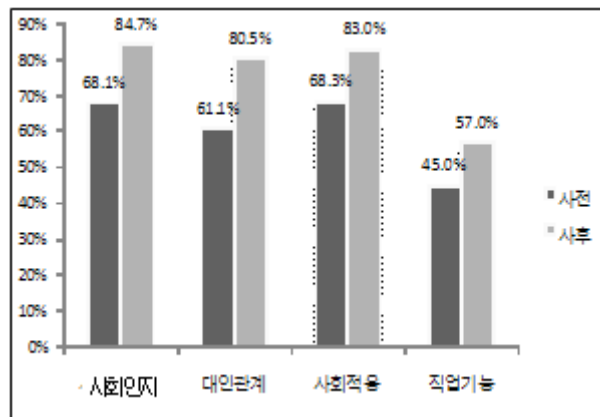
평균이 변화하였으며, 사회인지 영역에서도 11.6점의 상승을 보였다.

대인관계 영역에서도 약 11.6점의 평균이 상승한 점을 발견할 수 있다. 실제적 사회성 영역에서도 전체 평균점수가 49.5점(66.0%)에서 사후 검사에서는 61.9점(82.5%)로 약 12.4점(16.5%)의 평균이 상승하였다. 실제적 영역의 사회적응 영역에서도 약 14.7점(14.7%) 향상된 결과를 얻었다. 또한 직업기능에서도 12.0점(11%)이 상승한 결과를 보이고 있다.

<표 6> 순회교육 대상 중증 지체장애학생의 사회적응행동 발달 결과

단위: 점수(%)

구 분	일반적 사회성		실제적 사회성	
	사회인지	대인관계	사회적응	직업기능
사 전 평 균	47.7 (68.1)	36.7 (61.1)	68.3 (68.3)	45.0 (45.0)
사 후 평 균	59.3 (84.7)	48.3 (80.5)	83.0 (83.0)	57.0 (57.0)



<그림 2> 전체 사회적응행동의 영역별 변화

2) 학생별 사회적응행동의 변화

순회교육 대상의 중증 지체장애학생들에게 적용한 지역사회 복지서비스가 학생 별 사회적응행동 변화에 미친 영향을 살펴보면 <표 7>에서 보는 바와 같다.

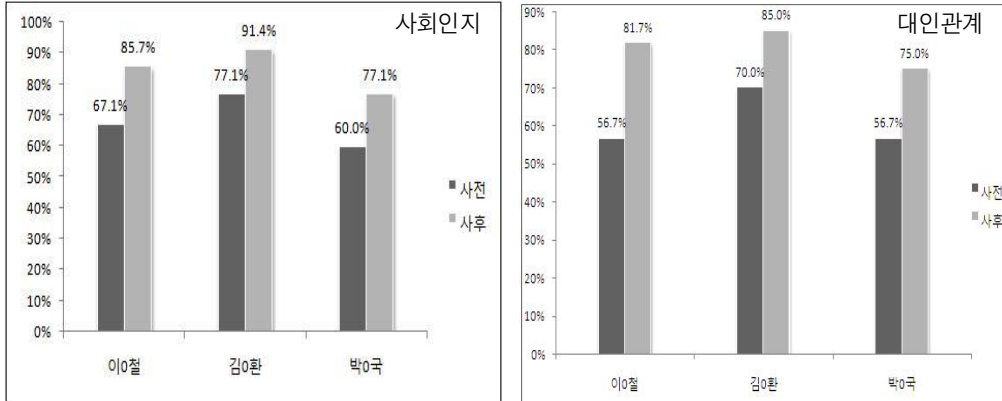
(1) 일반적 사회성

일반적 사회성 영역에 대한 학생 개별적 변화를 살펴보면 <그림 3>과 같다. 이 ○철의 경우는 일반적 사회성 영역은 약 28점(21.5%)의 변화를 보였다. 사회성 일반에서는 약 13점(18.6%)의 변화를 보였고, 대인관계 영역에서는 약 15점(25.0%)의 평균의 변화를 보였다. 김○환의 경우도 일반적 사회성 영역에서는 약 9.5점(14.6%) 향상되었다.

<표 7> 개인별 사회적응행동 발달 결과 원점수(%)

구 분	일반적 사회성						실제적 사회성(M/SD)						변 화 량		
	사회 인지		대인 관계		평균		사회 적응		직업 기능		평균		평균		변화량 (%)
	사전	사후	사전	사후	사전	사후	사전	사후	사전	사후	사전	사후	사전	사후	
이○철	47	60	34	49	40.5	54.5	65	84	43	57	54.0	70.5	189	250	61
	(67.1)	(85.7)	(56.7)	(81.7)	(62.3)	(83.8)	(65.0)	(84.0)	(61.4)	(81.4)	(63.5)	(82.9)	(63.0)	(83.3)	(20.3)
김○환	54	64	42	51	48	57.5	75	86	48	60	61.5	73.0	219	261	42
	(77.1)	(91.4)	(70.0)	(85.0)	(73.8)	(88.4)	(75.0)	(86.0)	(68.6)	(85.7)	(72.4)	(85.9)	(73.0)	(87.0)	(14.0)
박○국	42	54	34	45	38	49.5	65	79	44	54	54.5	66.5	185	232	47
	(60.0)	(77.1)	(56.7)	(75.0)	(58.5)	(76.2)	(65.0)	(79.0)	(62.9)	(77.1)	(64.1)	(78.2)	(61.6)	(77.3)	(15.7)

사회성 일반 영역에서는 64점(91.4%)으로 평균 10점(14.3%) 향상되었고, 대인관계영역에서도 9점(5.0%) 향상되었다. 박○국은 사회적응행동의 변화는 약 15.75%의 변화를 보이고 있으며, 일반적 사회성 영역에서는 약 11.5점(17.7%) 향상되었고, 사회성 일반 영역에서는 54점(77.1%)으로 평균 12점(13.9%) 향상되었으며, 대인관계영역에서도 사전검사에서 11점(18.3%) 향상되어 지역사회 복지서비스가 학생들에게 긍정적으로 영향을 미치고 있음을 확인할 수 있었다.

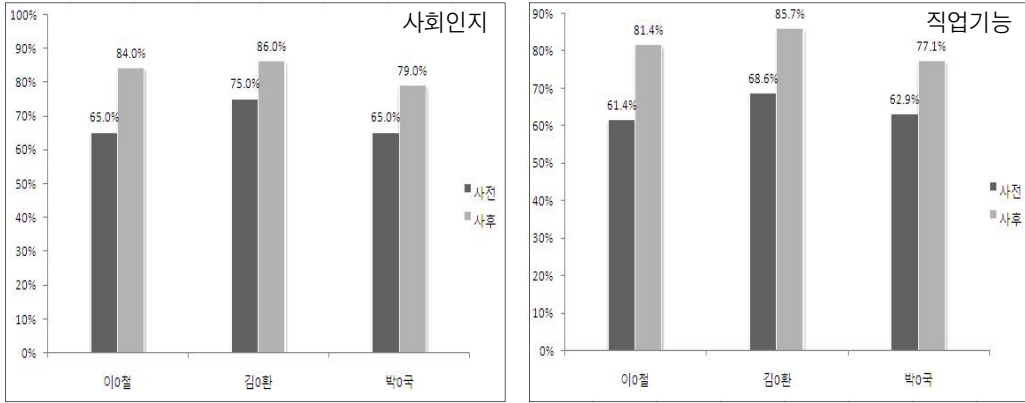


<그림 3> 학생별 일반적 사회성 결과

(2) 실제적 사회성

실제적 사회성 영역에 대한 학생 개인적 변화를 살펴보면 <그림 4>과 같다. 이○철의 경우는 실제적 사회성에서는 사전검사에서 108점(68.5%)이었던 것이 141점(82.9%)으로 33점 향상되어 세 명의 학생 중 가장 큰 향상의 폭을 보였다. 사회적응 영역에서는 65점(65%)이던 사전 검사의 결과가 사후검사에서는 약 19점 향상된 84점(84%)로 나타났다. 직업 기능에서도 43점(61.4%)이던 사전검사의 결과가 57점(81.4%)로 14점(20%) 향상된 것으로 나타났다. 김○환의 경우는 실제적 사회성 영역에서 사전 검사결과, 사전검사에서 54.0점(63.5%)이었던 것이 70.5점(82.9%)으로 16.5점(19.4%) 변화한 것을 발견할 수 있다. 사회적응 영역에서도 사전 검사 결과 65점이었던 것이 사후검사에서 84점으로 약 19점(19.0%) 향상되었음을 알 수 있다.

직업기능에서도 사전검사 결과 48점이었던 것이 사후검사 결과 60점으로 12점(17.1%) 향상되었다. 실제적 사회성 영역에서 사전 검사결과, 사전검사에서 54.5점(64.1%)이었던 것이 66.5점(78.2%)으로 12.1점(14.1%) 변화하였다. 사회적응 영역에서도 사전 검사 결과 65점(65%)이었던 것이 사후검사에서 79.0점(79%)으로 약 14.0점(14.0%) 향상되었음을 알 수 있다. 직업 기능에서도 사전검사 결과 44점이었던 것이 사후검사 결과 54점으로 10점(14.2%) 향상되어 프로그램이 긍정적이었음을 입증하고 있다.



<그림 4> 학생별 실제적 사회성 결과

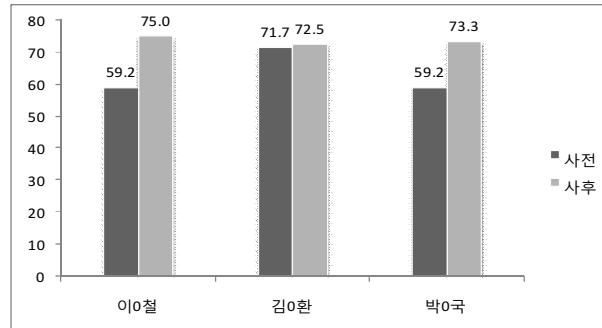
2. 자아효능감의 변화

장애학생들이 지닌 신체상과 운동성에 대한 열악한 자의식의 결과로 자신의 일에 대한 효능감이 일반 학생들에 비해 상대적으로 낮았다. 이러한 심리·정서적 특징이 지역사회 기반 서비스 연계 프로그램 적용으로 어떠한 변화가 있었는지를 알아본 결과 <표 8>와 <그림 5>의 그래프에서 보는 바와 같이 세 명의 학생이 고르게 향상되었음을 알 수 있다.

<표 8> 자아효능감의 사전-사후 검사 결과

원점수(%)

구분	이○철	김○환	박○국	결 과	
				평균점수	변화량 (사후-사전)
사전검사	71.0 (59.2)	86.0 (71.7)	71.0 (59.2)	76.0 (63.3)	12.3 (10.3)
사후검사	90.0 (75.0)	87.0 (72.5)	88.0 (73.3)	88.3 (73.6)	



<그림 5> 자아효능감 결과

먼저, 세 명의 학생의 자아효능감에 대한 사전-사후 검사를 비교해 본 결과, 사전검사에서 76점(63.3%)을 보였던 학생들이 프로그램 종료 후 검사결과에서 88.3점(73.6%)으로 약 25점(10.3%)이 향상된 것으로 나타났다. 각 학생별로 살펴보면, 이○철의 경우, 사전검사 결과 71점(59.2%)이었던 자아효능감이 사후 검사 결과 19점(15.8%)으로 세 명의 학생 중 가장 큰 변화를 보였으며, 박○국은 사전검사에서 71점(59.2%)이었던 것이 프로그램 종료 후 자아효능감이 17점 향상되어 88점(73.3%)으로 향상되는 결과를 보이고 있다. 김○환은 사전검사 결과 86점(71.7%)이었던 것이 프로그램 종료 후 약 1점 향상된 87점(72.5%)으로 나타났다. 비록 그 변화의 양은 적지만 세 명의 학생 모두 긍정적인 향상을 보였다.

VI. 논의 및 제언

순회교육을 받고 있는 중도 지체장애학생들에게 지역사회 복지서비스를 적용한 결과에 대해 3가지 측면에서 논의하고자 한다.

첫째, 장애학생의 역량강화 측면이다. 지역사회 복지서비스를 각 학생의 장애 정도와 지역적 여건을 고려하여 학생별로 프로그램을 작성하고 순회교육 대상학생들이 소집단으로 또는 개별적으로 프로그램에 참여하였을 때 각 학생들은 사회적응행동이 긍정적인 의미로 변화하였음을 알 수 있다. 특히 사회적 인지, 대인관계와 그리고 사회적응 기술은 작업 기능과 밀접한 관련을 맺는 직업 기능보다 변화의 폭이 컸음을 알 수 있다. 순회교육을 받는 지체장애학생들은 사회적 관계를 맺을 수 있는 기회의 부족과 만나는 사람이 적어 지역사회 복지서비스 참여로 학생들이 사회적 인지, 사

회관계 형성, 적응행동 기술이 향상되었으며, 특히 사회적 상호작용의 활발해지고, 언어적 의사소통 하고자 하는 의도가 향상되었던 점은 괄목할만하다 하겠다. 이와 같은 연구 결과는 양은희·박승희(2005), 장혜성(2005), Copeland 등(2002) 그리고 Hunt 등(1997)의 연구 결과와도 일치한다.

둘째, 장애학생이 지역사회 복지서비스에 참여함으로써 자아존중감과 자신감, 그리고 자신의 능력에 대해 효능감을 긍정적으로 평가하고 있다는 점이다. 지역사회에서 제공되는 다양한 서비스와 프로그램에 참여한 다양한 영역의 사람들과의 인간관계를 통해서 사회적 상호작용 기술을 습득하게 되고, 습득된 기술이 점차 증가해나 가면서 학생들은 더욱 독립적으로 행동하였으며, 이들 학생들의 독립성이 증가되면서 자존감과 자신감이 증가하는 것으로 나타났다. 또한 자신의 능력과 자신에 대한 이미지도 긍정적으로 바뀌는 것으로 나타났다. 이러한 결과는 다양한 지역사회 기반 서비스 활동의 참여도에도 영향을 미쳤으며, 더욱 적극적으로 참여하게 된다고 하는 Fulk·King(2002), Hunt 등(1997)의 연구 결과와도 일치한다.

셋째, 이와 같은 지역사회 복지서비스 참여가 순회교육을 받는 중증 지체장애학생들뿐만 아니라 서비스 담당자들과 장애 가족에게도 긍정적인 영향을 미쳤다는 점이다. 순회교육을 받고 있는 중도의 지체장애학생들은 일반 성인들이 상호작용하지 않으면 절대 알 수 없었던 특별한 교육을 받고 있는 중증의 장애학생에 대한 이해와 이들 가족에 대한 이해를 할 수 있는 기회를 가지게 되어서 장애인에 대한 인식뿐만 아니라 인간의 다양성, 중도 장애학생의 교육권에 대해서도 이해하게 되는 기회가 되었으며, 가족에게는 장애학생에 대한 양육의 부담과 교육을 부담을 지역사회와 분담하는 결과로 인식하고 있다. 그리고 동료 지원을 통해 장애를 극복해가는 과정을 이해하게 됨으로써 이들이 지닌 교육권에 대한 보장, 지역사회 기관으로서의 역할에 대한 자리매김, 장애 극복을 위해 노력하는 장애인과 그들 가정을 통한 리더십과 자신감이 생기게 되고, 다양한 프로그램 구안의 실제적인 역할을 담당할 수 있을 것으로 기대한다. 이러한 결과는 이진영(2007), 환경근(2004), 양은희·박승희(2005)와 Copeland 등(2002)의 연구결과와도 맥을 같이 한다고 할 수 있다.

본 연구는 단위 학교에서의 적은 사례를 중심으로 연구가 진행되어 이 결과를 일반화하기는 어렵다는 제한점은 갖지만, 순회교육을 받고 있는 중도 지체장애학생들에게 좀 더 관심을 가지고 우리 사회 모두가 협력적으로 지역사회 참여기회를 확대하기 위한 지역사회 지원 네트워크를 구축해 나갈 수 있는 단초를 제공하였다는 점에서 이 연구의 가치를 찾을 수 있을 것이다.

이 연구에 나타난 결과와 제한점을 참고로 하여 추후연구를 제언하자면 다음과 같다.

첫째, 최근 많은 특수학교와 특수학급을 중심으로 장애학생을 대상으로 한 지역사회 적응 활동에 교수를 하고 있지만, 순회교육을 받고 있는 학생들을 대상으로 하

는 연구는 소수에 불과하며, 주로 복지기관을 중심으로 한 어떠한 의미에서 분리 교육적 측면을 크게 탈피하지 못하고 있는 형편이다. 따라서 순회 학생이 거주하고 있는 지역사회 일반학교 학생들과 함께 참여할 수 있는 지역사회 복지서비스를 학교 교육과 연계하여 학생들이 참여함으로써 사회적응기술 습득을 위한 교육의 장으로 활용하는 것이 바람직할 것이다. 예를 들면, 순회교육 대상학생들이 일반학교에서 실시되고 있는 방과 후 학교라든가 현장학습에 참여할 수 있도록 기관 간 협력이 이루어질 수 있도록 하는 방안과 프로그램 개발이 시급하다 하겠다.

둘째, 또래가 함께 활동할 수 있는 프로그램이 마련되어야 한다. 특수교육의 가장 큰 문제 점 중에 하나는 장애학생들이 성인 의존적이라는 점이다. 따라서 이들 장애학생들이 또래와 사회적 관계를 맺고, 우정을 형성해 나갈 수 있도록 하는 방안이 모색되어야 한다. 예를 들어, 화상교육 시스템을 이용하는 경우, 일반 학생들이 장애학생과 갖는 시간을 단순히 일회적인 봉사시간으로 할애하는 것이 아니라 화상교육 시스템을 통해 우정을 나눌 수 있도록 장기적인 관계 형성 프로그램을 적용하는 것도 좋은 사례가 될 수 있을 것이며, 지속적인 질적 연구를 통해 장애학생과 일반학생들의 정서적 유대관계의 변화와 우정 형성이 대한 고찰이 필요하다.

셋째, 지역사회 복지서비스 참여 장애학생들의 사회적응행동 향상과 자아효능감의 변화를 가져왔다. 또한 이들을 지도한 프로그램 실행자들과 가족의 인식의 개선 등으로 이들 모두의 개인적 역량이 강화되었다고 할 수 있다. 이러한 측면에 대한 심층 면담 등의 질적 연구 방법에 의한 검증의 과정이 필요하다. 그러므로 장애학생과 일반인이 모두에게 흥미 있는 다양한 활동을 개발하여 순회교육 학생들이 일반학교에 통합될 수 있는 기회를 확대하여 지역에서 소외되지 않고 사회의 한 구성원으로 살아 갈 수 있도록 지원하는 것이 필요하다. 즉, 지속적인 순회교육 대상 학생들이 독립적이 지역사회 활동을 펼쳐 나갈 수 있도록 지역사회 복지기관-학교-가정-장애인 개인의 구조적인 협력과 노력이 필요하다 하겠다.

참고문헌

- 고수현 (2007). **지역사회복지-이론과 실천**. 교육과학사.
- 교육과학기술부 (2008). **특수교육 연차보고서**. 교육과학기술부.
- 교육인적자원부 (2007). **특수교육 실태조사서**. 교육인적자원부.
- 국립특수교육원 (2006). **장애학생의 성공적인 장애 생활을 위한 전환교육 방안**. 국립특수교육원.
- 국립특수교육원 (2002). **재택장애아동 교육지원체제 구축방안**. 국립특수교육원.
- 김보선 (2001). **재택·순회교육에 대한 보호자 및 담당교사 요구분석**. 석사학위 논문, 대구대학교 특수교육대학원.
- 김삼섭 (1998). **장애학생을 위한 사회적응훈련 프로그램**. 국립특수교육원.
- 김수진, 김지영, 장혜성 (2006). **기능적 기술 습득을 위한 개별화 교육 프로그램의 실제**. 서울: 교육과학사.
- 김아영, 차정은 (2003). **교사효능감 및 학업적 자기효능감이 학업성취도에 미치는 영향에 대한 다층분석**. **교육심리연구**, 17(2), 107-130.
- 김하경 (2002). **중도 장애학생을 위한 재택·순회교육의 운영방안과 실제**. 2002년도 추계학술대회 자료집(pp. 221-228). 한국특수교육학회.
- 류춘수 (1997). **재택·순회 학급 운영 개선 및 확대 방안**. **현장특수교육**, 4(3), 56-65.
- 박경옥 (2006). **어머니에 의한 중도 뇌성마비 유아의 비상징적 의사소통 중재 효과**, **특수교육학 연구**, 41(2), 241-266.
- 박미숙 (2006). **경기도 중등학교 재택·순회교육 실태 연구**. 석사학위 논문, 단국대학교 특수교육대학원.
- 백수진, 한경근 (2005). **정신지체 학생의 사회적 기술 향상을 위한 전환교육의 사례: 학교와 지역 복지관의 연계 프로그램**. **특수교육요구아동연구**, 15, 1-26.
- 서울특별시 교육청 (2009). **실력과 신성을 갖춘 창의적 인재 육성을 위한 2009 서울특수교육 계획**. 서울특별시교육청.
- 설진선 (2003). **멀티미디어 자료를 활용한 지역사회중심 교수가 자폐아동의 패스트푸드점 이용 기술 수행에 미치는 효과**. 석사학위 논문, 이화여자대학교 대학원.
- 양은희, 박승희 (2005). **일반고등학교에서 실시된 콧프렌드 프로그램이 장애학생과 일반학생 사이의 친구관계에 미친 영향**, **정서행동장애연구**, 21(2), 131-157.
- 양중의 (1998). **중도 장애아의 교육수혜를 위한 순회교육 운영방안**. 특수교육총연합회.
- 여광응, 김나영, 박현옥, 김복순 (2002). **재택·순회학급과 특수학교의 중도·중복장애아 교육 실태와 어머니의 지원욕구 분석**. **정신지체연구**, 4, 1-21.
- 유재연, 이준석, 신현기, 전병운, 고등영 (2007). **파라다이스 한국표준 적응행동 검사**. 파라다이스.
- 이규식, 강수균, 전현선 (1999). **재택·순회교육**. 대구대학교 출판부.
- 이달엽, 김동일, 박희찬 (2004). **지역사회적응검사(CIS-A)**. 학지사.
- 이진영 (2007). **서울시 재택·순회교육 대상학생의 지역사회중심 교수 운영 현황 및 개선 방안 연구**. 석사학위 논문, 단국대학교 특수교육대학원.
- 장혜성 (2002). **중도 장애 고등부 학생을 위한 효과적인 지역사회 중심 교수의 실제**. **직업재활 연구**, 12(2), 1-22.
- 장혜성 (2005). **비장애 학생이 참여하는 지역사회중심교수가 일반고등학교 발달장애학생과 비장애 학생간의 관계의 질에 미친 영향**, 한국특수교육학회 학술대회(2005년도 추계), 189-207.

- 장혜성, 박승희 (2005). 다중요소로 구성된 지역사회중심교수가 일반고등학교 정신지체학생의 지역사회활용기술 수행에 미치는 영향. **특수교육학연구**, 40(1), 219-243.
- 장혜성 (2007). 정신지체 중고등학생의 지역사회중심교수 전략에 대한 문헌고찰. **정신지체연구**, 9(2), 59-80.
- 전현선 (1998). 특수교육대상자 재택·순회교육 프로그램 개발. **재활복지**, 2(1), 48-77.
- 전현선 (2000). 재택·순회 교육의 동향과 교수-학습 방법의 모색. **특수교육재활과학연구**, 39(2), 307-325.
- 정대영 (1997). 순회교육의 운영 방향. **현장특수교육**, 4(3), 8-29.
- 정동일 (2001). 한국의 재택·순회교육의 실태 및 개선 방향. **현장특수교육**, 8(5), 14-19.
- 정동영, 정동일, 정희섭 (2002). **재택 장애아동 교육 지원체제 구축 방안**. 국립특수교육원.
- 정인숙, 강영택, 김계옥, 박경숙, 정동영 (2003). KISE 적응행동검사(KISE-SAB). 국립특수교육원.
- 지경미 (2001). **컴퓨터 모의학습을 포함한 지역사회중심 교수가 정신지체 고등학생의 현금인출기 사용 기술 수행에 미치는 효과**. 석사학위 논문, 이화여자대학교 대학원.
- 최중옥, 최성규 (1998). 중도·중복장애아를 위한 파견학급 운영의 실태와 문제점. **재활심리연구**, 5(1), 71-89.
- 한경근 (2004). 장애학생 전환기 교육 계획과 실행에서의 부모의 역할. **특수교육재활과학연구**, 43(2), 165-191.
- 한국우진학교 (2009). **2009학년도 학교 교육계획서**. 한국우진학교.
- Copeland, S. R., McCall, J., Williams, C. R., Guth, C., Carter, E., Fowler, S. E., Presley, J. A., & Hughes, C. (2002). High school peer buddies: A win-win situation. *Teaching Exceptional Children*, 35(1), 16-21.
- Fulk, B. M., & King, K. (2002). Class-wide peer tutoring at work. *Teaching Exceptional Children Jan/Feb*, 49-53.
- Henderson, R. A., & Vitello, S. J. (1998). Litigation related to community integration. In L. W. Heal, J. I. Haney, & A. R. Novak Amado(Eds), *Integration of developmental disabled individuals in the community*(pp. 89-124). Baltimore Paul H. Brookes.
- Hunt, P., Farron-Davis, F., Wrenn, M., Hirose-Hatae, A., Goetz, L. (1997). Promoting interactive partnerships in inclusive educational settings. *Journal of The Association for Persons with Severe Handicaps*, 22(3), 127-137.
- LeBlanc, L. A., Carr, J. C., Crossett, S. E., Bennett, C. M., & Detweiler, D. D., (2005). Intensive outpatient behavioral treatment of primary urinary incontinence of children with autism. *Focus on Autism and Other Developmental Disabilities*, 20(2), 98-105.
- McAuley, E. & Poag, K. (1992). Goal setting, self-efficacy, and exercise behavior. *Journal of Sport & Exercise Psychology*, 14(4), 352-360.
- Nirje, B. (1994). The normalization principle and its human management implications. *SRV-VRS: The International Social Role Valorization Journal*, 1(2), 19-23.
- Schalock, R. L. (1986). *Transitions from school to work*. Washington, D.C.: National Association of Rehabilitation Facilities.

Effects of Community-Based Welfare Services on Socially
Adaptive Behavior and Self-efficacy for Students with
Severe and Multiple Disabilities

Park, Kyoung Ock

HanGook Woojin School

Go, Dung Young

Kangnam University

Kim, Jong In

SungBong School

<Abstract>

The study investigated effects of education and welfare services offered in the community on the socially adaptive behavior skills and self-esteem of students with severe and multiple disabilities who are receiving residential and itinerant education, and examined a program satisfaction degree of community service providers and families who participated.

The result of the study showed that the socially adaptive behavior skills and self-esteem of all three students were improved. The students and their families have more concern for individual and social behavior skills than other skills. The community-based welfare services expanded their activity range, and improved their independence and self-confidence, as well as social skills.

Particularly, families, the staff from organizations, and volunteers reported the positive effects of connecting the community-based welfare service to education programs of schools for students with severe and multiple disabilities. The participants' satisfaction degree of the program was high. So, the study discussed that students with severe and multiple disabilities need the community-based welfare services with residential and itinerant education for their social integration, eventually.

56 특수교육 저널: 이론과 실천(제10권 2호)

Key Words

: Community Welfare-Service, Residential and Itinerant Education, Socially Adaptive behavior and self-esteem, student with severe and multiple disabilities

논문 접수: 2009. 5. 3 심사 시작: 2009. 5. 8 게재 확정: 2009. 6. 16