

## 국내 중등 통합교육 연구의 동향 및 향후 과제 고찰

이 숙 향\*

이화여자대학교 특수교육과

### 《 요 약 》

통합교육의 양적, 질적인 성장에도 불구하고 국내 중등 통합교육은 구조적인 문제와 더불어 빈약한 연구토대를 가지고 있다. 이에 본 연구는 중등 통합교육에 대한 최근 10여 년 동안의 문헌들을 분석하여 국내 중등 통합교육의 연구동향을 조사하고 이와 관련된 향후 연구 과제들에 대해 제언하였다. 이를 위해 중등 통합교육에 대한 국내문헌들 중 53편이 최종 선정되었으며, 선정된 논문들은 연구 주제에 따라 다음과 같이 4가지 연구 주제로 분류되었다: (1) 중등 통합교육 및 장애학생에 대한 비장애학생의 태도 및 또래관계, (2) 중등 통합교육 및 관련 쟁점, 장애학생에 대한 교사 및 부모의 인식, (3) 장애학생의 관점에서 본 중등 통합교육 환경에서의 적응, (4) 중등 통합교육 관련 교수방법. 각 연구 주제에 따라 연구 대상, 연구 방법, 연구 환경, 발표연도에 따른 세부 분석이 이루어졌으며, 최종분석 결과를 토대로 다음과 같은 측면에서 국내 중등 통합교육의 연구동향 및 향후 연구과제에 대한 제언을 제시하였다: (1) 중등 통합교육에 대한 장애학생과 부모의 인식 및 요구 조사, (2) 교사요구 중심의 지원 및 지원의 효과 검증, (3) 고등학교 통합교육 및 중등 교과운영 관련 연구 활성화, (4) 다양한 장애이해 관련 프로그램 및 역통합 프로그램의 효과 검증, (5) 중등 통합교육의 다양한 쟁점 및 교수방법 관련 연구 활성화.

주제어 : 중등 통합교육, 중등특수교육, 장애청소년, 특수학급

## I. 서 론

### 1. 연구의 필요성 및 목적

특수교육의 궁극적인 목적은 장애학생들의 잠재력을 개발하고 사회에서 한 사람의 구성원으로 독립적인 삶을 영위할 수 있도록 삶의 질을 향상시키는 것이라 할 수

\* 교신저자(deepjoy@ewha.ac.kr)

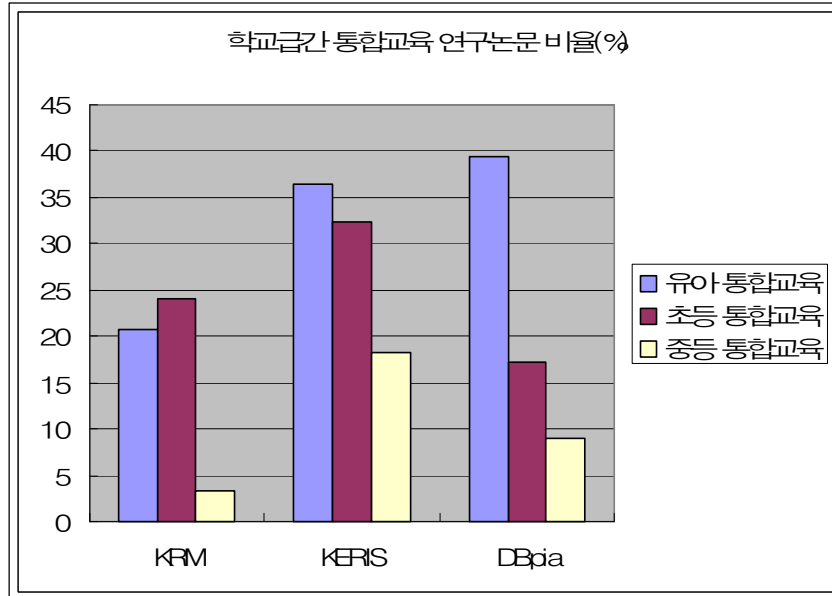
있다. 장애학생들과 비장애학생들과의 통합교육은 이러한 목적을 달성하기 위한 중요한 수단임과 동시에 목적 그 자체로서 주목받으며 지속적으로 발전해 왔다. 우리나라의 통합교육은 일반학교 내 특수학급을 중심으로 발전해 왔으며, 과거 30여 년 동안의 특수학급의 양적인 급성장은 우리나라 통합교육의 성장을 주도해 왔다(박승희, 2003). 일례로, 1971년 1학급, 30명으로 시작된 특수학급은 2009년 6,924개 특수학급으로 증가하였고, 현재 39,380명의 장애학생들이 특수학급에서 교육을 받고 있다(특수교육연차보고서, 2009). 이는 2008년과 비교하면 특수학급이 572개나 증설된 것으로 현재 특수학교에 배치된 장애학생들은 전체의 31.7%(23,801명)인 것에 비해 이보다 20% 이상 많은 52.3%(39,380명)의 학생들이 일반학교 특수학급에서 공부를 하고 있다(특수교육연차보고서, 2009). 그러나 교육의 질적인 성장에 대한 충분한 고려 없이 이러한 특수학급의 양적성장으로 인해 오히려 통합교육 현장에서 여러 가지 문제와 갈등이 야기되고 있으며, 특히 중등 통합교육에 있어서 이러한 문제는 더욱 심각하다(김주영, 이미선, 이유훈, 최세민, 2001).

우리나라 중등 통합교육의 구조적인 문제점은 다음 세 가지 측면에서 살펴볼 수 있다. 첫째, 학교급간 특수학급 수의 불균형이라는 구조적인 문제를 안고 있다. 지금까지 우리나라의 통합교육은 사실 초등 특수학급이 중심이 되어 양적으로 급성장해 왔다(박승희, 2003). 그러나 상대적으로 중등 통합교육의 질적 성장을 위해 중요한 역할을 감당하는 중고등학교 특수학급에 대해서는 그다지 많은 관심을 기울이지 못했던 것이 사실이다. 2009년 특수교육연차보고서에 의하면 우리나라 전체 초등학교 특수학급 수가 4,357개 학급(62.9%)인데 비하여 중학교 특수학급은 초등 특수학급 수의 3분의 1정도 되는 1,491개 학급(21.5%)에 그쳤고, 고등학교 특수학급의 수는 870개(12.6%)로 중학교 특수학급 수의 반이 조금 넘는 것으로 나타났다. 이러한 초등학교와 중고등학교 특수학급 수의 양적 차이는 초등학교나 중학교까지 통합교육을 받던 장애학생들이 중학교나 고등학교 진학을 앞두고 일반학교 특수학급으로의 진학을 포기하고 대신 특수학교를 선택할 수밖에 없는 상황들을 연출하고 있다.

둘째, 장애학생들은 일반 중고등학교의 특수학급에 입학 되어 중등 통합교육에서의 첫 걸음을 내디딘 후에도 또 다른 어려움들에 직면하게 된다. 중고등학교에 진학하면서 초등학교와 달리 교육과정의 내용이 어려워지는데다가 경쟁적 입시위주의 학업성취가 강조되면서 학급에서 적응할 수 있도록 적절한 지원을 제공해 줄 또래와의 관계형성이 어렵고, 교사들의 집중적인 관심을 받는 데도 한계가 있다(김주영, 이미선, 이유훈, 최세민, 2001). 결국 장애학생들은 학업적인 어려움으로 통합학급에서 어려운 과제를 회피하려는 문제행동이 증가하게 되고, 사춘기와 관련된 문제들이 인지적 제한으로 인한 학업의 실패 및 문제행동과 결합하여 정서적인 어려움까지 겹치게 되면서 이중적인 어려움을 겪는다(박승희, 2006; Deshler & Schumaker, 2006).

셋째, 장애학생의 효과적인 통합교육과 더불어 성인기로의 성공적인 전환을 준비하는 것은 특수교육이 지향하고 있는 대표적인 과제이다. 특히 장애인들의 삶의 질 향상에 관심이 집중되면서 학교에서 성인기로의 성공적인 전환에 대한 연구들이 많이 이루어져 왔다(박정식, 조인수, 2006; 박현숙, 2004; 방명애, 2000; 정희섭, 김현진, 김형일, 정동영, 정인숙, 2005; 한경근, 2007). 또한 장애학생들이 일반학급에 보다 의미 있게 참여할 수 있도록 학생들의 개별적인 필요를 지원하는 것이 현장 교사들이 당면한 또 하나의 중요한 과제가 되어 왔다(강경숙, 김희규, 유장순, 최세민, 2005; 박승희, 2003; 이소현, 박은혜, 2006). 특히 일반학급에 통합되는 장애 학생들의 수가 증가됨에 따라, 과거에 관심을 모았던 물리적, 사회적 통합을 넘어서 이제는 장애학생이 일반교육과정에 보다 의미 있는 접근을 하기 위한 교육과정단계의 통합에 관심이 더욱 집중되고 있다(강경숙 외, 2005; 박승희, 2003; 이소현, 박은혜, 2006). 이와 같이 효과적인 일반교육과정 접근과 성인기로의 전환이 한국 특수교육의 중요한 발전과제임에도 불구하고 우리나라 중등 특수학급의 현실을 고려할 때 이 두 가지 과제를 동시에 만족시키는 데는 어려움이 뒤따른다. 무엇보다도 장애 학생의 일반교육과정 접근을 위한 교수와 이들의 성공적인 전환을 위한 전환교육이 서로 대치되는 경향이 있다. 즉, 장애학생들의 성공적인 전환을 위한 직업 및 진로교육에서는 기능적 생활중심 교육이 강조되는 반면, 일반교육과정 접근을 위해서는 학업중심의 수업이 강조되고 있다. 일반교육과정의 접근과 성인기 전환을 동시에 준비시켜야 하는 중등 통합교육 현장의 교사들이 겪는 이러한 갈등과 고민은 오랜 시간 동안 논쟁이 되어 왔다(Kochhar-Bryant & Bassett, 2002; Johnson, 2002; Lee & Wehmeyer, 2007; Lee, Wehmeyer, Palmer, Soukup, & Little, 2008).

중등 통합교육 현장과 관련된 이상의 구조적 문제들에도 불구하고 중등 통합교육에 대한 연구들이 유아나 초등 통합교육에 대한 연구들에 비해 상대적으로 빈약하다는 것은 우리나라 중등 통합교육의 발전을 위해 해결해야 하는 또 다른 중요한 과제라 할 수 있다. 일례로, 본 문헌연구를 위해 초기 자료수집을 시작했던 2009년 3월, 한국연구재단의 기초학문자료센터(KRM)와 국내 대표적인 학술논문 데이터베이스인 KERIS와 DBpia에 접속하여 '통합교육' 과 '장애' 라는 키워드로 전체 연구과제를 검색한 후, 유아(유치원), 초등(초등학교), 중등(중학교), 고등(고등학교)의 키워드를 이용하여 결과내 재검색을 통해 장애학생의 통합교육과 관련된 연구들의 학교급간 연구과제 및 학술논문들의 비율을 분석한 결과, <그림 1>과 같이 유아나 초등 통합교육에 대한 연구에 비해 상대적으로 중등 통합교육에 대한 연구들이 많이 부족한 것으로 나타났다.



<그림 1> 유아, 초등, 중등 통합교육 관련 연구논문 비율

따라서 본 연구에서는 앞에서 언급한 중등 통합교육의 구조적인 문제들과 함께 상대적으로 빈약한 중등 통합교육 연구토대를 고려하여 최근 10여 년간의 중등 통합교육 관련 연구들의 동향을 분석함으로써 중등 통합교육에 대한 장애학생, 부모, 교사의 인식 및 요구들을 살펴보고 아울러 향후 연구과제들을 모색해보고자 한다.

## 2. 연구 문제

위에서 제기한 연구의 필요성 및 목적에 입각하여 본 연구에서는 다음 연구 문제들을 중점으로 문헌을 분석하고자 한다.

- 1) 국내 중등 통합교육 연구에 대한 여러 변인별(연구 주제, 연구 방법, 연구 대상, 연구 환경, 발표연도) 분석을 통해 살펴본 중등 통합교육의 연구동향은 어떠한가?
- 2) 국내 중등 통합교육 관련 연구동향 분석이 향후 연구과제에 주는 시사점 및 제언은 무엇인가?

## II. 연구 방법

### 1. 분석 문헌 선정

본 연구를 위하여 다음과 같은 기준을 통해 국내 중등 통합교육 관련 문헌들을 선정하였다.

- 1) 지난 10여 년간 출간된 국내학술지에 게재된 논문
- 2) 주요 국내 데이터베이스인 KERIS, DBpia, KISS 에서 검색이 가능한 논문
- 3) 중등 통합교육 및 관련 쟁점들에 대한 중고등학교 일반학생, 장애학생, 부모, 교사의 인식 및 태도를 조사한 논문
- 4) 중등 통합교육과 관련하여 중고등학교 장애학생 및 비장애학생에게 사용된 교수방법 및 중재효과를 조사한 논문
- 5) 다음과 같은 주제어로 검색된 논문: 중등, 통합교육, 특수학급, 장애, 장애청소년, 전환교육 및 이들 주제어의 합성어
- 6) 검색된 논문들의 참고문헌을 통해 재검색된 관련 논문

위 문헌 기준에 따른 일차 논문검색 결과 총 82편의 논문들이 검색되었으나, 연구목적 및 연구 문제를 고려하여 중등 통합교육 및 관련 쟁점들과 직접적으로 연관되는 논문들을 선정하고자 다음과 같은 기준에 해당되는 논문들을 제외하고 최종 53편의 논문이 선정되었다.

- 1) 특수학교에 재학 중인 장애청소년이나 특수학교 중고등부 교사만을 대상으로 한 논문 제외
- 2) 연구 주제 및 조사대상이 중등 통합교육과 관련하여 장애청소년을 포함하고 있더라도 국내에서 실시된 연구가 아닌 외국에서 실험이 이루어진 논문 제외
- 3) 중고등학교 장애청소년이 대상이라 하더라도 연구의 주제가 장애학생의 교육과 관련된 전반적인 주제 및 쟁점, 장애학생의 특성에 대해 다룬 논문들은 그 범주가 너무 광범위하여 직접적으로 중등 통합교육과 관련된 논문에 보다 초점을 맞추기 위하여 분석 논문에서 제외
- 4) 중고등학교뿐만 아니라 초등학교의 학생, 부모, 교사를 대상으로 한 연구 중에서 학교급별 변인에 따른 차이를 분석하지 않아 초·중·고등학교의 변인에 따른 인식 차이 및 연구결과 해석이 어려운 논문 제외
- 5) 연구 실시 장소가 특수학교 및 외부 언어치료실, 가정 등 전형적인 중등 통합교육 관련 환경들이 아닌 논문 제외(단, 특수학교와 일반학교 학생들과의 역통합

프로그램은 특수학교에서 중재가 이루어졌다고 하더라도 프로그램의 의도를 고려하여 포함)

## 2. 논문 분석 변인 및 자료 분석

본 논문의 연구목적에 따라 최종 선정된 총 53편의 논문에 대한 심층적인 문헌 분석을 위하여 일차적으로 연구 주제에 따라 논문들을 분류하였다. 각 주제별 세부 분석을 위하여 발표연도, 연구 대상, 연구 방법, 연구 환경 등의 변인들이 사용되었다.

### 1) 일차적 분석 변인

일차적 분석 변인인 연구 주제에 따라 최종 선정된 53편의 논문들은 다음과 같이 4가지 연구 주제로 분류되었다: (1) 중등 통합교육 및 장애학생에 대한 비장애학생의 태도 및 또래관계(연구 주제 I), (2) 중등 통합교육 및 관련 쟁점, 장애학생에 대한 교사 및 부모의 인식(연구 주제 II), (3) 장애학생의 관점에서 본 중등 통합교육 환경에서의 적응(연구 주제 III), (4) 중등 통합교육 관련 교수방법(연구 주제 IV). 연구 주제 I, II와 관련해서는 연구목적에 따라 보다 자세히 분석하기 위해 하위주제들로 다시 분류하였다. 4가지 대주제 및 하위주제의 분석 시 제목이 연구목적 및 결과를 대표하지 않는 경우에는 제목보다는 본문의 연구목적 및 내용을 충분히 검토하여 주제들을 나누었다.

### 2) 세부 분석 변인

앞에서 제시한 연구 주제별 심층 분석을 위하여 다음과 같은 세부 분석 변인들이 사용되었다.

- (1) 발표 연도: 연구동향을 살펴보기 위하여 논문이 출간된 연도를 연구 주제별로 분석하였다.
- (2) 연구 대상: 중등 통합교육 관련 연구들의 연구 대상과 관련하여 장애학생, 비장애학생, 부모, 교사로 나누어 분석하였으며 연구 대상은 연구 주제 I, II, III의 분류기준과도 관련된다.
- (3) 연구 방법: 각 연구 주제별로 교육연구 방법에서 흔히 사용되고 있는 문헌 연구, 조사연구, 실험연구, 관찰연구, 질적연구, 기타로 나누어 분석하였다(성태제, 1998; 이은혜, 이미리, 박소연, 2006).
- (4) 연구 환경: 중등 통합교육과 관련된 실험연구에 한하여 특수학급, 통합학급(일반학급), 기타(예, 학교와 지역사회, 특수학교) 등으로 나누어

연구 환경을 살펴보았다.

### 3. 신뢰도

분석자간 신뢰도는 본 논문 분석의 일차적인 분석의 틀을 제공하는 연구 주제별 분석과 연구 대상, 연구 방법 및 연구 환경으로 따로 나누어 산출되었다. 연구 주제별 분석을 위한 신뢰도 산출을 위해 본 연구자와 특수교육과 석사과정생 1명이 최종 선정된 총 53편의 논문을 위의 4가지 주제별로 각각 독립적으로 분석한 뒤 신뢰도 산출공식  $\{(\text{일치된 수}/\text{일치된 수} + \text{불일치된 수}) * 100\}$ 에 의해 산출하였다. 각 주제에 대하여 산출된 신뢰도의 범위는 95% ~ 100%였으며 평균 신뢰도는 99%로 높은 일치도를 보였다. 불일치를 보였던 논문의 주제는 분석 후 합의하여 일치된 견해를 얻었다. 연구 주제별 분류에 대한 신뢰도 외에 연구 주제 I, II에 대한 하위주제 및 연구 대상 및 연구 방법, 연구 환경에 대한 신뢰도를 산출하기 위하여 각 연구 주제별로 해당 주제의 약 30%에 해당되는 논문들을 무작위로 표집하여 총 16편의 논문들에 대해 연구 대상과 연구 방법에 대한 신뢰도를 산출하였으며, 연구 대상과 연구 방법에 대한 신뢰도는 97%로 높은 일치도를 보였다.

## Ⅲ. 결 과

### 1. 연구 주제 및 발표연도에 따른 분석

#### 1) 연구 주제에 따른 분석

<표 1>에서 알 수 있듯이, 앞에서 언급한 4가지 연구 주제 중 가장 많은 연구가 이루어졌던 것은 연구 주제 II(중등 통합교육 및 관련 쟁점, 장애학생에 대한 교사 및 부모의 인식)로 53편 중 23편(43%)의 연구가 여기에 해당되었다. 그 뒤를 이어 연구 주제 I(중등 통합교육 및 장애학생에 대한 비장애학생의 태도 및 또래관계)에 대한 것이 20편(38%)으로 두 번째로 많았다. 이에 비해 장애학생을 대상으로 장애학생의 관점에서 본 중등 통합교육 환경에서의 적응문제를 다룬 연구(연구 주제 III)는 3편(6%)에 불과하였다. 중등 통합교육 관련 교수방법에 대한 것은 7편(13%)에 해당되었다. 연구 주제 I과 II에 대한 하위주제별 분석은 이후에 나오는 각 주제별 세부 연구동향 분석에서 다시 논의하기로 한다.

<표 1> 연구 주제에 따른 분석

연구 주제 및 주제별 하위주제	합계(%) N=53
I. 중등 통합교육 및 장애학생에 대한 비장애학생의 태도 및 또래관계	
I-1. 전반적 통합교육 및 특정장애에 대한 태도 및 영향 요인	20(38%)
I-2. 장애이해프로그램 및 관련 활동을 통한 태도 및 관계 개선	
I-3. 역통합 프로그램을 통한 비장애학생의 인식 개선	
II. 중등 통합교육 및 관련 쟁점, 장애학생에 대한 교사 및 부모의 인식	
II-1. 전반적 통합교육 및 특정장애에 대한 인식	
II-2. 특수학급 및 통합학급의 교육과정 및 교과목 운영 실태에 대한 인식	23(43%)
II-3. 통합관련 특정기술 및 쟁점에 대한 인식	
III. 장애학생의 관점에서 본 중등 통합교육 환경에서의 적응	3(6%)
IV. 중등 통합교육 관련 교수방법	7(13%)

2) 발표연도에 따른 분석

각 연구 주제에 대한 발표연도에 따른 분석은 <표 2>에 제시되었다. 중등 통합교육 관련 연구가 가장 많은 연도는 2006년, 2007년, 2009년으로 각각 9편(17%)이었으며 연구가 가장 적은 연도는 2000년과 2002년으로 각각 1편(2%)이었다.

각 주제별로 좀 더 자세히 살펴보면, 연구 주제 I(중등 통합교육 및 장애학생에 대한 비장애학생의 태도 및 또래관계)에 대해서는 2006년 5편으로 연구가 가장 많았고, 하위주제별로 보면 장애이해프로그램 및 관련 활동에 대한 연구가 총 10편으로 가장 많았는데 이 중 5편이 2005년과 2006년에 발표되었다. 연구 주제 II(중등 통합교육 및 관련 쟁점, 장애학생에 대한 교사 및 부모의 인식)의 경우 2007년이 5편으로 가장 많았으며 전반적 중등 통합교육 및 학급운영에 대한 인식이 2000년대 전반적으로 꾸준히 이루어진 반면, 통합관련 기술 및 쟁점에 대한 인식 연구는 2006년부터 2009년까지 2000년대 후반에 걸쳐 집중되어 있었다. 연구 주제 III, 장애학생의 관점에서 본 중등 통합교육 환경에서의 적응에 대한 연구는 3편 중 2편이 2004년에 발표되었다. 연구 주제 IV(중등 통합교육 관련 교수방법)의 경우, 7편 중 3편이 2009년에 발표되어 중등 통합교육 관련 교수방법이 최근 중요시되고 있음을 나타낸다.



<표 2> 각 연구 주제별 발표연도에 따른 분석

연구 주제 \ 발표연도	2000	2001	2002	2003	2004	2005	2006	2007	2008	2009	2010	합계 (%)
I. 중등 통합교육 및 장애 학생에 대한 비장애학생의 태도 및 또래 관계	1	1		1	3	3	5	3	1	2		20 (38%)
I-1. 전반적 통합교육					1		3	1				5 (25%)
I-2. 장애이해프로그램		1			1	3	2	1	1	1		10 (50%)
I-3. 역통합 프로그램	1			1	1			1		1		5 (25%)
II. 중등 통합교육 및 관련 쟁점, 장애학생에 대한 교사 및 부모의 인식		2	1	2		1	4	5	4	4		23 (43%)
II-1. 전반적 통합교육		1		1		1	2	1	1			7 (30%)
II-2. 학급운영 실태		1	1	1			1	2		2		8 (35%)
II-3. 통합관련 기술/쟁점							1	2	3	2		8 (35%)
III. 장애학생의 관점에서 본 중등 통합교육 환경에서의 적응					2				1			3 (6%)
IV. 중등 통합교육 관련 교수방법				1		1		1	1	3		7 (13%)
합계 (%)	1 (2%)	3 (6%)	1 (2%)	4 (8%)	5 (9%)	5 (9%)	9 (17%)	9 (17%)	7 (13%)	9 (17%)		53 (100%)

## 2. 연구 주제별 세부 연구동향 분석

### 1) 중등 통합교육 및 장애학생에 대한 비장애학생의 태도 및 또래관계

중등 통합교육 및 장애학생에 대한 비장애학생의 태도 및 또래관계(연구 주제 I)에 대한 연구들은 다음과 같이 세 가지 하위주제로 나뉘어진다: (1) 전반적 통합교육 및 특정장애에 대한 태도 및 영향요인, (2) 장애이해프로그램 및 관련 활동을 통한 태도 및 관계 개선, (3) 역통합 프로그램을 통한 비장애학생의 인식 개선(<표 1> 참조). 연구 주제 I에 해당하는 20편의 논문 중 장애이해프로그램 및 관련 활동

을 통한 태도 및 관계 개선에 대한 논문은 10편(50%)으로 과반수이상을 차지하고 있었으며, 전반적 통합교육 및 특정장애에 대한 태도 및 영향요인 관련 논문과 역통합 프로그램을 통한 비장애학생의 인식 개선 논문은 각각 5편(25%)이었다.

연구 주제 I에 대한 20편의 논문을 하위주제별로 연구 대상, 연구 방법, 연구 환경(실험연구의 경우)에 따라 분석한 결과는 <표 3>에 제시되어 있다. 연구 대상에 대한 분석결과, 일반학생을 대상으로 한 연구가 13편(65%)(중학생 총 1,623명, 고등학생 총 943명), 장애학생과 일반학생 모두를 대상으로 한 연구가 6편(30%)이었다. 연구 방법 중에서는 실험연구가 총 13편(65%)으로 가장 높은 비율을 차지하였고, 조사연구는 6편(30%)이었으며 질적연구는 1편(5%)(장혜성, 박승희, 2006)이었다. 각 하위주제별로 연구동향을 좀 더 구체적으로 살펴보면 다음과 같다.

<표 3> 연구 주제I(중등 통합교육 및 장애학생에 대한 비장애학생의 태도 및 또래 관계)에 대한 분석 결과

분류	I-1. 전반적 통합교육 N=5	I-2. 장애이해프로그램 N=10	I-3. 역통합 프로그램 N=5	합계 (%) N=20
<b>연구 대상</b>				
장애학생				
비장애학생	5	7	1	13(65%)
장애+비장애학생		2	4	6(30%)
기타(2개 이상)		1		1(5%)
<b>연구 방법</b>				
문헌연구				
조사연구	5	1		6(30%)
실험연구		8	5	13(65%)
관찰연구				
질적연구		1		1(5%)
기타				
<b>연구 환경(실험연구)</b>				
특수학급		1		1(8%)
통합학급		5		5(38%)
기타		2	5	7(54%)

## (1) 전반적 통합교육 및 특정장애에 대한 태도 및 영향요인

전반적 통합교육 및 특정장애에 대한 태도 및 영향요인(연구 주제 I-1) 관련 5편의 논문 모두 일반학교의 비장애학생들을 대상으로 조사연구를 실시하였다. 이들 중 2편의 연구가 장애학생에 대한 비장애학생들의 일반적인 태도와 태도에 영향을 미치는 요인을 조사하였는데(박재국, 강영심, 안성우, 김자경, 황순영, 2006; 이원령, 2006a), 박재국 외(2006)는 특히 중학생뿐만 아니라 초등학생까지 포함하여 초·중·등 장애학생에 대한 태도를 비교분석하면서 태도형성에 영향을 미치는 정보 습득경로를 조사하였고, 이원령(2006a)은 성별, 학년, 통합교육 경험, 장애관련 영화나 책을 본 경험, 봉사활동 경험 등에 따른 장애이해와 태도를 조사하여 중고등학생의 장애이해와 태도에 영향을 미치는 요인을 분석하였다. 나머지 3편은 모두 특정 장애유형 중 특히 지체부자유 학생에 대한 비장애학생의 태도를 통합/비통합, 성별, 학년 등의 변인에 따라 조사하였는데 분석결과를 살펴보면 변인에 따라 서로 일관되지 않은 결과들이 나타났다(박순길, 박정순, 전현선, 2006; 박순길, 박정순, 2007; 박재국, 손상희, 2004). 예를 들어, 일반 고등학교 또래학생 200명을 대상으로 한 박순길 외(2006)의 연구와 일반 중학교 또래학생들 271명을 대상으로 한 박순길, 박정순(2007)의 연구를 비교하면 고등학생들의 경우, 학년이 높을수록, 남학생이 여학생보다 더 긍정적인 태도를 보였으나 중학생들의 경우 학년이 낮을수록, 여학생이 남학생보다 더 긍정적인 태도를 보였다. 초등학생을 포함한 연구들의 경우 박재국 외(2006)는 중학생이 초등학생보다 장애학생에 대해 더 긍정적인 태도를 보였다고 하였으나, 박재국, 손상희(2004)는 초등학생이 중학생에 비해 더 긍정적이었음을 보고했다. 장애학생에 대한 태도변화에 영향을 주는 변인에 대한 결과와 관련하여 박재국 외(2006)는 중학생은 영상자료를 통해, 초등학생은 체험활동, 서적 등 다양한 방식으로 태도를 형성하였다고 보고하였고, 이원령(2006a)은 성별, 학년, 통합교육 경험, 봉사활동 경험 등은 태도에 유의미한 영향을 주었으나 영화나 책을 본 경험유무는 장애에 대한 태도에 유의미한 차이가 없음을 지적하면서 단순한 지식이 아니라 보다 다양하고 심도 깊은 장애이해프로그램이 필요함을 제안했다.

## (2) 장애이해프로그램 및 관련 활동을 통한 태도 및 관계 개선

장애이해프로그램 및 관련 활동을 통한 태도 및 관계 개선(연구 주제 I-2) 논문들 총 10편 중 7편의 논문이 비장애학생을 대상으로 하였으며 이중에서 5편이 중학생(총 517명), 2편이 고등학생(총 454명)을 대상으로 하였다. 장애학생과 비장애학생 모두를 대상으로 한 논문은 총 2편이었고, 나머지 한편은 비장애학생, 교사, 부모 모두를 대상으로 한 질적연구였다(장혜성, 박승희, 2006). 연구 방법에 따른 분석결과, 10편 중 8편의 논문이 실험연구로 단일집단이나 통제집단 사전사후 설계를

사용한 논문들이 대부분이었고, 조사연구와 질적연구가 각각 1편이었다. 실험연구 8편의 논문 중 방과 후 재량활동 및 창의적 재량학습시간, 특별활동 시간을 이용하여 통합학급에서 장애이해 관련 프로그램을 실시한 논문이 5편으로 가장 많았으며 그 외 기타로 학교 안/밖(양은희, 박승희, 2005), 학교 및 교회(문정옥, 박지연, 2006)에서 프로그램이 진행되었다. 1편의 논문만이 방과 후 모듬활동 시간에 특수학급에서 프로그램을 진행하였다(정귀순, 박현숙, 2001).

특히 이들 연구에서 사용된 장애이해프로그램 및 관련 활동들의 독립변인을 분석해보면, 10편의 논문 중 장애정보제공, 모의장애체험, 장애학생과의 직간접 접촉, 집단토론, 강의, 토론, 시청각교육, 장애인 및 관련 주제에 대한 조사학습 및 사례체험, 장애인 관련 영화감상문 쓰기 등의 내용으로 구성된 전통적인 장애이해프로그램 및 수업을 독립변인으로 사용하고 있는 논문이 5편이었으며, 이들 논문들에서 사용한 장애이해프로그램은 장애학생에 대한 일반학생의 인식 및 태도에 긍정적인 영향을 미치는 것으로 나타났다(권효진, 이숙향, 2008; 나선희, 김자경, 2004; 류경숙, 김영일, 2005; 문정옥, 박지연, 2006; 박미란, 2009). 이러한 전통적인 장애이해프로그램 외에도 도우미 선정 및 교육, 일지, 수시관찰 및 질문하기 등을 포함하는 생활도우미활동(강성구, 2005), 톨페이팅을 통한 협동 작품 만들기를 포함하는 통합공예프로그램(정귀순, 박현숙, 2001), 장애학생 및 비장애학생 간의 친구관계 형성 활동 및 점심시간을 위한 lunch buddy로 구성된 굿 프렌드 프로그램(양은희, 박승희, 2005), 장애모의체험과 결합된 간단한 체육활동 및 달리기 등을 비장애학생들이 체험하게 하는 장애인 스포츠 활동(황미라, 한민규, 2007), 방과 후나 토요일 지하철, 패스트푸드점, 노래방 등에서 일반학생과 함께 하는 지역사회중심교수(장혜성, 박승희, 2006) 등 장애학생과 비장애학생의 보다 적극적인 상호작용을 유도할 수 있는 활동들을 독립변인으로 하는 연구들도 5편 있었다. 특히 이러한 논문들은 장애학생과 비장애학생들간의 적극적인 상호작용을 유도할 수 있는 활동들을 사용하여 장애학생에 대한 비장애학생의 태도변화뿐만 아니라 장애학생과 비장애학생들의 관계 개선에도 긍정적인 영향을 미쳤다.

장애학생에 대한 비장애학생의 인식, 태도 및 또래 관계를 조사하기 위한 종속변인으로는 수용성척도(Voeltz, 1980), 활동선호도척도(Siperstein, Gottlieb, 1977), 또래관계점수(Friendship Quality Questionnaire, FQQ)(Bukowski et al, 1987), 장애태도요인분석척도(Disability Factor Scales, DFS)(Siller, 1967), 사회적 인식(Helmstetter et al, 1994), McGill 친구관계 질문지(Mendelson & Abound, 1999), 사회적 거리감 설문지(Social Distance Questionnaire, SDQ)(Haring et al, 2001) 등 주로 외국에서 개발한 척도를 번안하여 사용하고 있었다.

### (3) 역통합 프로그램을 통한 비장애학생의 인식 개선

역통합 프로그램에 관한 총 5편의 논문(연구 주제 I-3)은 모두 실험논문으로 4편은 중고등학교 장애학생과 비장애학생을 대상으로, 1편은 일반학교에 재학 중인 학생 중 적응문제가 있는 학생을 대상으로 실시하였다(김호일, 박화석, 이인경, 2003). 대부분의 연구 환경은 방과 후나 동아리 활동시간에 특수학교에서 이루어졌고, 통합캠프의 경우(김호일, 박화석, 이인경, 2000) 수련원에서 캠프를 진행하고 특수학교에 와서 설문조사를 하였다. 역통합 프로그램의 구체적인 유형을 살펴보면 통합품물 연계프로그램(최경애, 박승희, 2004), 역통합 무용활동 프로그램(박일지, 박현숙, 2007), 통합캠프 참가(김호일, 박화석, 이인경, 2000), 장애학생들과의 또래교수 프로그램(김정효, 이영선, 2009), 장애인 대상 자원봉사 활동(김호일, 박화석, 이인경, 2003) 등이 있었으며, 특히 역통합 프로그램에 참여하는 일반학생들이 고등학생들이인 경우는 모두 실업계 및 공업계 고등학교의 학생들이었다(김정효, 이영선, 2009; 최경애, 박승희, 2004). 비록 전형적인 중등 통합교육 환경이 아닌 특수학교에서 이루어지는 역통합 프로그램들이었지만, 이들 논문의 연구결과들은 이러한 프로그램이 장애학생에 대한 비장애학생들의 태도 및 인식에 긍정적인 영향을 미친 것으로 나타났다.

## 2) 중등 통합교육 및 관련 쟁점, 장애학생에 대한 교사 및 부모의 인식

중등 통합교육 및 관련 쟁점, 장애학생에 대한 교사 및 부모의 인식(연구 주제 II)에 대한 연구들은 다음과 같은 세 가지 하위 주제로 나누어질 수 있다: (1) 전반적 통합교육 및 특정장애에 대한 인식, (2) 특수학급 및 통합학급의 교육과정 및 교과목 운영 실태에 대한 인식, (3) 통합관련 특정기술 및 쟁점에 대한 인식(<표 1> 참조). 연구 주제 II에 해당하는 23편의 논문 중 전반적 통합교육 및 특정장애에 대한 인식관련 논문은 총 7편(30%)이고, 특수학급 및 통합학급의 교육과정 및 교과목 운영 실태에 대한 인식과 통합관련 특정기술 및 쟁점에 대한 인식 관련 논문은 각각 총 8편(35%)으로 세 가지 하위주제들이 모두 고른 분포를 보였다.

<표 4>에서 제시하듯이 연구 주제 II에 대한 연구 대상, 연구 방법에 따른 분석 결과를 살펴보면(실험연구가 없어 연구 환경 변인 제외됨) 중고등학교 일반교사를 대상으로 한 연구가 8편(35%) (총 1,145명)으로 가장 많았으며, 특수교사를 대상으로 한 연구가 6편(26%) (총 424명), 특수교사와 일반교사 모두를 연구 대상으로 한 연구는 총 5편(22%) (총 846명)이었다. 그 외 교사 및 부모 학생들 중 2가지 범주 이상을 대상으로 한 연구가 3편 있었다. 부모를 대상으로 한 연구는 1편(조인수, 장경옥, 박정식, 2003)뿐이었다. 연구 방법을 살펴보면 23편 중 96%에 해당하는 22편의 연구가 모두 조사연구였으며 문화기술적 연구 방법을 이용한 질적연구가 1편

(이혜숙, 2006) 있었고, 실험연구는 한편도 없었다. 연구 주제 II의 세부주제별 분석결과들은 다음과 같이 정리할 수 있다.

<표 4> 연구 주제 II (중등 통합교육 및 관련 쟁점, 장애학생에 대한 교사 및 부모의 인식)에 대한 분석 결과

분류	II-1. 전반적 통합교육 N=7	II-2. 학급운영 실태 N=8	II-3. 통합관련 기술/쟁점 N=8	합계 (%) N=23
<b>연구 대상</b>				
특수교사		3	3	6(26%)
일반교사	3	2	3	8(35%)
특수+일반교사	3	1	1	5(22%)
장애학생부모		1		1(4%)
일반학생부모				
장애+일반학생부모				
기타(2개 이상)	1	1	1	3(13%)
<b>연구 방법</b>				
문헌연구				
조사연구	7	7	8	22(96%)
실험연구				
관찰연구				
질적연구		1		1(4%)
기타				

(1) 전반적 통합교육 및 특정장애에 대한 인식

전반적 통합교육 및 특정장애에 대한 인식(연구 주제 II-1) 관련 7편의 논문 모두 조사연구 방법을 사용하였는데, 일반중등교사를 대상으로 한 3편의 논문 중 2편은 초중등교사 모두를 대상으로 하고 있어(안성우, 김미경, 2001;이월령, 2006b) 앞의 분석변인에서 논의한 바와 같이 중등교사 변인에 해당되는 내용만을 따로 분석하였다. 3편의 논문이 특수교사와 일반교사 모두를 대상으로 하고 있었으며, 이 중

2편이 초중등교사를 대상으로 하고 있었다. 기타 범주로 일반교사, 특수교사, 일반부모, 일반학생이 모두 포함된 연구가 1편 있었다(김도연, 2006). 7편의 논문 중 전반적 통합교육에 대한 논문들은 총 4편으로 통합교육에 대한 일반교사들의 태도(권명옥, 김광석, 2005; 안성우, 김미경, 2001), 통합교육 저해요인에 대한 태도(조인수, 최세경, 2003), 통합교육에 대한 인식 및 개선 방안(김도연, 2006) 등을 조사하였다. 특정장애에 대한 교사 및 부모의 인식에 관한 연구는 총 3편으로 학습장애 학생(이원령, 2006b), 정서·행동장애 학생(배내운, 박채진, 2007), 자폐장애학생(박혜진, 이승희, 2008)에 대한 중등교사들의 태도를 조사하였다.

각 연구결과에 따르면 통합교육 및 장애학생에 대한 태도는 교사의 변인(연령, 종교, 교직경력, 특수교육 관련 연수, 관심정도, 학년)에 따라서 영향을 받으나 연구에 따라 변인별로 서로 다른 결과들이 나타났다. 특히 권명옥, 김광석(2005)은 여러 변인 중 특수교육에 대한 관심도가 통합교육에 대한 일반교사의 태도를 가장 잘 설명한다는 것을 통해 연수의 필요성을 제기하였다. 특수교사와 일반교사의 태도차이를 분석한 경우는 일반교사에 비해 특수교사의 태도가 비교적 더 호의적이거나 긍정적인 것으로 나타났다(박혜진, 이승희, 2008; 조인수, 최세경, 2003). 초중등교사들의 인식비교에 대한 연구결과들은 초중등교사 간 인식에 차이가 없거나(박혜진, 이승희, 2008; 이원령, 2006b), 초등교사가 더 회의적이거나(안성우, 김미경, 2001), 중등교사의 이해도가 더 높다고(배내운, 박채진, 2007) 보고하여 연구마다 서로 일관성이 없는 결과들이 나타났다.

## (2) 특수학급 및 통합학급의 교육과정 및 교과목 운영 실태에 대한 인식

특수학급 및 통합학급의 교육과정 및 교과목 운영 실태에 대한 인식(연구 주제 II-2)에 대해서는 총 8편의 논문 중 질적연구 1편을 제외하고는 모두 조사연구로 중고등학교 특수교사를 대상으로 한 논문이 3편, 일반교사를 대상으로 한 논문이 2편(초중등교사 대상 논문 1편 포함), 중학교 특수교사와 과학교사를 포함한 논문이 1편이었고, 부모를 대상으로 한 논문이 1편, 기타에 해당되는 논문이 1편(장애학생, 일반학생, 특수교사, 일반교사, 학교운영자 등을 대상으로 함)이었다.

8편의 논문을 좀 더 구체적으로 살펴보면 중학교 특수학급 운영 실태에 대한 연구가 3편(김주홍, 박재국, 임혜경, 2007; 봉만신, 이승희, 2002; 조인수, 장경옥, 박정식, 2003), 중학교 통합학급 운영에 대한 연구가 2편(이순득, 박재국, 손상희, 2001; 이해숙, 2006), 구체적인 교과운영(예: 과학과)에 대한 연구가 2편(박진영, 강민채, 광승철, 2009; 이지선, 박승희, 2009)이었고, 고등학교 특수학급 운영 실태에 대한 연구는 단 1편(안지훈, 이승희, 2007)이었다. 중학교 특수학급 운영 실태와 관련하여 봉만신, 이승희(2002)는 특수학급의 운영체제(학급운영 형태 및 입급 대상자 판별 등), 특수학급 교육과정 운영 실태(교육과정 편성 및 운영, 개별화지도의

어려움 등), 특수학급 담당교사의 자질 및 인식, 특수학급 운영의 개선방향 등을 분석하여 중등 특수학급 운영에 대한 현황과 시사점을 제시하였다. 김주홍, 박재국, 임혜경(2007)도 특수학급 학생현황 및 편제, 교과교육 운영현황, 통합교육을 위해 선행되어야 하는 내용을 조사하고 특히 언어 및 수리영역을 중심으로 지도하고 있는 특수학급의 현실을 고려할 때 직업교육, 성교육, 장애이해교육 등 다양한 프로그램의 필요성을 제안했다. 조인수, 장경옥, 박정식(2003)의 연구는 장애학생 학부모만을 대상으로 한 유일한 연구로 중학교 특수학급 운영, 입급 및 진단평가, 통합교육에 가장 필요한 내용 등에 대한 학부모의 요구를 조사하여 학부모들이 장애학생을 위한 개인공간 및 생활자립능력 지도에 대한 요구가 있음을 밝히고, 나아가 학습도움실 형태의 특수학급 운영을 가장 많이 요구한다고 보고하였다. 중학교 통합학급에서 이루어지는 통합교육의 실태 및 교사태도를 조사한 이순득, 박재국, 손상희(2001)는 초중등 통합학급 교사의 태도를 비교하면서 통합교육의 여건 조성과 지원을 통한 통합학급 교사의 태도 개선을 강조했다. 이혜숙(2006)은 문화기술적 참여관찰과 면담을 통해 통합학급의 현실을 좀 더 구체적으로 소개하면서(예: 장애학생이 대부분의 교과수업에서 열외 되고 있는 현실에 대한 통합학급 교사들의 미안함과 부담감, 장애학생을 위한 별도 학습지원의 한계 등) 통합교육이 장애학생과 비장애학생에게 모방과 인정의 의미를 가진다고 보고했다. 통합학급의 구체적인 교과운영에 대하여 박진영, 강민채, 곽승철(2009)은 중학교 통합교과 운영 실태 및 통합교과별 담당교사의 특수교육대상 학생에 대한 교과지도 및 평가 방법에 대한 인식을 조사하였고, 이지선, 박승희(2009)는 과학과를 중심으로 장애학생이 통합된 중학교 과학수업의 실태 및 과학교사와 특수교사간의 협력요구를 조사하였다. 두 연구 모두 연구결과를 토대로 통합학급 및 교과담당 교사의 특수교육 및 장애학생에 대한 지식 부족과 특수교사와 일반교사의 협력의 필요성을 강조하였다. 안지훈, 이승희(2007)는 특수학급 편성 및 운영, 행정 및 재정, 진로교육 등과 관련하여 실업계 고등학교의 특수학급 운영 실태에 대한 교사들의 인식을 비교하면서 진로교육에 대한 교사들의 준비와 함께 일반교사와 일반학생들의 이해와 협조의 중요성을 강조했다.

운영 실태를 조사한 8편의 연구를 지역별로 살펴보면, 조사대상의 위치가 구체적으로 언급되지 않은 논문이 1편(이혜숙, 2006)이었고, 부산 및 경상남도 지역을 대상으로 한 논문이 3편(김주홍, 박재국, 임혜경, 2007; 이순득, 박재국, 손상희, 2001; 조인수, 장경옥, 박정식, 2003), 전남지역을 대상으로 한 논문이 2편(봉만신, 이승희, 2002; 안지훈, 이승희, 2007), 대전 및 충청도를 대상으로 한 논문이 1편(박진영, 강민채, 곽승철, 2009), 전국단위 중학교 과학교사를 대상으로 한 논문이 1편(이지선, 박승희, 2009)이었다.



### (3) 통합관련 특정기술 및 쟁점에 대한 인식

통합관련 특정기술 및 쟁점에 대한 인식(연구 주제 II-3)과 관련된 8편의 논문은 모두 조사연구였으며, 연구 대상이 특수교사인 논문이 3편(초중등교사 대상 논문 1편 포함), 일반교사인 논문이 3편(초중등교사 대상 논문 1편 포함), 특수교사와 일반교사 모두인 논문이 1편(초중등교사 포함), 일반교사와 또래가 모두 대상인 연구가 1편이었다.

통합관련 기술 및 쟁점들을 주제에 따라 분류하면 중등 통합교육 상황에서 장애 학생의 전환과 관련된 연구가 모두 4편으로 가장 많았으며(나수현, 박승희, 2008; 박미화, 2007; 윤태성, 유애란, 2008; 정윤우, 정동영, 2009), 통합학급 장애 학생의 학교생활 적응과 관련된 연구가 3편(적응행동기술(김희규, 2006), 사회성 기술(이신령, 박승희, 2007), 문제행동 중재방법(최진오, 2009)), 장애이해교육 실태에 대한 연구가 1편(우정한, 김영걸, 이창섭, 2008) 있었다.

중등 통합교육과 관련된 장애 학생의 전환에 대해 박미화(2007)는 전환교육을 위한 특수학급 교사의 전문능력과 교육요구를 분석하면서 초등에서는 장애인에 대한 지역사회 요구가 강조되는데 비해, 중등수준에서는 특히 상급학교 교육과정의 이해와 연계, 성교육에 대한 요구가 높았음을 보고했다. 중등 특수학급 전환교육 실태 및 개선방향을 조사한 윤태성, 유애란(2008)은 전환교육이 초등에서부터 시작되어야 함을 강조하면서 직업교육의 중요성을 고려하여 직업전담 교사의 중요성을 강조하였고, 중등 특수학급 학생의 전환요인 분석을 연구한 정윤우, 정동영(2009)은 학생, 학교, 사회, 직업 영역의 요인들을 중심으로 하는 체계적인 프로그램과 계획적인 전환지원의 필요성을 제기하였다.

통합학급 장애 학생의 학교생활 적응과 관련하여, 김희규(2006)는 통합학급 장애 학생의 적응행동기술에 대한 초중등교사들의 인식을 조사하였으며 초등교사에 비해 중학교 교사들이 적응행동기술에 대한 요구가 많고, 초등학교에서는 타인과의 상호작용 기술에 대한 요구가 더 증시되는데 비해 중학교에서는 학습과 관련된 적응행동기술이 더 높게 나타났음을 보고했다. 그 외에도 일반중학교에 통합된 지적장애 학생의 학교생활에 필요한 사회성 기술(이신령, 박승희, 2007)과 중고등학교 교사들의 문제행동 중재방법(최진오, 2009)에 대한 연구, 중등 통합교육에서 중요한 장애이해교육의 실태 및 인식에 대한 연구(우정한, 김영걸, 이창섭, 2008)들은 중등 통합교육과 관련하여 장애 학생들에게 요구되는 보다 구체적인 기술 및 쟁점에 대한 교사들의 인식을 통해 학교생활 적응에 필요한 사회성 기술 목록, 현장의 문제행동 중재방법 및 그 효용성, 장애이해교육의 실태, 어려움 및 개선점 등과 같은 중등 통합교육 상황에서 필요한 보다 구체적인 교수적 제언을 제공했다.

## 3) 장애학생의 관점에서 본 중등 통합교육 환경에서의 적응

장애학생의 관점에서 본 중등 통합교육 환경에서의 적응(연구 주제 III)과 관련된 논문은 전체 53편 중 3편(6%)에 불과했다. 3편 중 1편이 조사연구, 2편은 장애 학생 1명을 사례로 한 질적연구였다. 질적연구 2편(권순우, 2004; 권순우, 김병하, 2004)은 같은 학생을 대상으로 청각장애학생의 고등학교 통합교육 환경에서의 학교 생활 적응과 각 과정별 학교상황에서의 적응에 대한 문제를 조사하여 장애학생이 중등 통합교육 상황에서 겪었던 문제와 해결책 등을 설명하고, 나아가 자기주도적인 학습과 삶에 대한 목표의식 및 미래에 대한 확고한 신념이 통합교육 상황에서 적응할 수 있었던 원동력이 되었음을 보고했다. 김동희, 박승희(2008)는 서울경기 및 인천지역 초중등 특수학급 학생 440명(초등학교 146, 중학교 144, 고등학교 150명)을 대상으로 특수학급 학생들이 느끼는 사회적 지지 지각과 학교생활적응 간의 관계를 비교하여 학교급간에 따라 사회적 지지에 유의한 차이가 있음을 보고했다. 즉 중학교에서의 사회적 지지가 가장 높았으며, 그 다음이 초등학교와 고등학교로, 고등학교에서의 사회적 지지가 가장 낮았다. 하위요인을 살펴보면 중고등학교 학생들 모두에게 가족지지가 가장 높게 나타난 반면, 교사의 지지는 가장 낮게 지각되고 있었다. 또한 이러한 사회적 지지 지각이 학교생활적응과 유의한 상관관계가 있음을 밝히면서 학교생활 적응에 대한 사회적 지지의 요인 중 특히 고등학생의 경우 친구와 교사의 지지가 학교생활 적응에 영향을 미친다고 지적했다. 아울러 가족지지는 학교생활 적응에는 큰 영향을 미치지 못한다는 것을 보고하면서 교사지지의 중요성을 더욱 강조하였다.

## 4) 중등 통합교육 관련 교수방법

중등 통합교육 관련 교수방법에 대한 연구(연구 주제 IV)는 총 7편(13%)이었으며, <표 5>에서 제시하듯이, 장애학생 및 비장애학생을 대상으로 한 연구가 3편(50%) (총 98명)이었고, 일반학교 특수학급에 재학 중인 중고등학생을 대상으로 하는 연구가 2편(33%) (총 7명), 일반교사와 경도장애 고등학생, 비장애학생을 대상으로 한 연구가 1편으로(허승준, 2003) 주로 학생들을 대상으로 한 연구들이었다. 중고등학교 학생 비율을 살펴보면 고등학교 학생을 대상으로 한 연구가 4편, 중고등학교 학생 모두가 대상인 논문이 1편, 중학생만을 대상으로 한 논문이 1편이었다.

연구 방법을 살펴보면 총 7편 중 중등 통합교육에서의 내용교과 접근 전략을 다룬 문헌연구 1편(이영선, 2008)을 제외하고는 6편 모두가 실험연구였으며 4편은 통제집단 사전사후 연구였고 2편은 단일대상연구였다(김진호, 김영준, 차재경, 2009; 장혜성, 박승희, 2005). 실험연구들의 연구 환경은 방과 후 특수학급에서 실험이 이루어진 연구가 1편(윤혜일, 최선남, 2009), 통합학급의 정규교과시간에 실험

이 이루어진 연구가 1편(허승준, 2003)이었으며 나머지 연구는 교실과 지역사회에서(김진호, 김영준, 차재경, 2009; 장혜성, 박승희, 2005), 그리고 특수학교(김정효, 박은혜, 2009; 정귀순, 2007)에서 실시되었다.

중등 통합교육 관련 교수방법의 유형 및 교수목표를 살펴보면, 통합학급에서 정착수업이나(허승준, 2003), 중등 통합교육에서의 내용교과 접근을 위한 전략연구(이영선, 2008)와 같이 학업교과에서의 장애학생의 학업성취와 학업에 필요한 기술향상을 꾀하는 연구가 2편에 불과했다. 특히 허승준(2003)은 영어교과에서의 정착수업에 참여한 경도장애 학생의 비판적 사고력 점수가 참여하지 않은 비장애학생보다 높았으며 경도장애 학생뿐 아니라 비장애학생에게도 효과적이었음을 보고했다. 학업교과와 관련된 것은 아니었으나 윤혜일, 최선남(2009)은 중학교 학습도움실에서 방과후 교실에 참여하는 지적장애 학생 6명을 대상으로 집단미술치료를 적용하였으며, 그 결과 장애학생들의 자기표현력이 향상되고, 긍정적인 상호작용을 통한 또래 관계가 형성되었음을 보고했다.

<표 5> 연구 주제 IV(중등통합교육 관련 교수방법)에 대한 분석 결과

분류		합계(%) N=7
<b>연구 대상</b>		
장애학생	2	2(33%)
비장애학생		
장애+비장애학생	3	3(50%)
기타(2개 이상)	1	1(17%)
<b>연구 방법</b>		
문헌연구	1	1(14%)
조사연구		
실험연구	6	6(86%)
관찰연구		
질적연구		
기타		
<b>연구 환경(실험연구)</b>		
특수학급	1	1(17%)
통합학급	1	1(17%)
기타	4	4(66%)

Note : 문헌연구 1편을 제외하여 연구 대상과 관련된 %는 총 6편을 기준으로 계산함.

그 외 다른 논문들은 지역사회 중심교수 및 지역사회 훈련(김진호, 김영준, 차재경, 2009; 장혜성, 박승희, 2005), 역통합 상황에서 일반아동과 함께 하는 프로그램(김정효, 박은혜, 2009; 정귀순, 2007)으로 통합상황에서 적용할 수 있기보다는 학교밖이나 역통합 상황에서 적용되는 것이었고 교수목표도 주로 지역사회에서 필요한 기능적인 기술 학습 및 장애학생과 비장애학생의 자아정체성 및 또래관계의 향상에 목적을 두고 있었다. 일례로, 김진호, 김영준, 차재경(2009)과 장혜성, 박승희(2005)는 비장애학생과 함께 하는 지역사회 중심교수와 장애학생을 위한 지역사회 훈련을 통해 지역사회활용기술 및 장애학생의 이동 및 직업기초기술 수행에 긍정적인 영향을 미쳤으며 이러한 기술이 유지 및 일반화되었음을 보고했다. 정귀순(2007)은 특수학교의 장애학생과 일반 고등학교 학생들과의 방과 후 통합여가활동 프로그램이 장애청소년의 자아정체감에 긍정적인 변화를 가져왔음을 보고했다. 나아가 김정효, 박은혜(2009)는 정신지체 특수학교의 중고등학생과 근처 공교의 일반학생과 함께 하는 상급학생 또래 교수를 통해 장애학생의 기능적 읽기 능력 향상뿐만 아니라 장애에 대한 비장애학생의 사회적 인식에도 긍정적인 영향을 미쳤음을 보고하였다.

#### IV. 논의 및 제언

지금까지 최근 10년간의 국내 중등 통합교육 관련 연구들의 동향을 크게 4가지 연구 주제별로 분석함으로써 중등 통합교육의 연구동향과 함께 중등 통합교육에 대한 학생 및 부모, 교사의 인식 및 태도, 그에 영향을 미치는 요인, 중등 통합교육의 교수방법에 대해 살펴보았다. 문헌분석을 통해 발견된 이상의 내용들을 이해하고 적용하기에 앞서 다음과 같은 본 논문의 제한점들을 염두에 둘 필요가 있음을 미리 밝히고자 한다. 첫째, 국내 대표적인 데이터베이스와 핵심 키워드들을 통해 분석을 위한 논문들을 검색하였으나 해당 데이터베이스를 통해 검색되지 않은 다른 논문이 있을 가능성을 완전히 배제할 수 없다. 특히 통합교육 관련 연구 중에서도 중등 통합교육에 직접적으로 관련 있는 연구를 다루고자 키워드 검색을 하였으므로 이와 같은 과정에서 키워드 및 제목, 요약 등에 중등 통합교육이 부각되지 않은 논문들이 배제될 가능성이 있다. 둘째, 문헌 선정기준에 의해 국내 학술지에 발표된 논문들을 일괄 선정하였으므로 각 논문들의 질적 수준을 통제할 수 없었다.

여기서는 최종 선정된 53편의 논문들에 대한 분석결과들을 토대로 다음과 같이 몇 가지 측면에서 국내 중등 통합교육의 연구동향 및 향후 연구과제에 대한 제언을

정리하고자 한다: (1) 중등 통합교육에 대한 장애학생과 부모의 인식 및 요구 조사, (2) 교사요구 중심의 지원 및 지원의 효과 검증, (3) 고등학교 통합교육 및 중등 교과운영 관련 연구 활성화, (4) 다양한 장애이해 관련 프로그램 및 역통합 프로그램의 효과 검증, (5) 중등 통합교육의 다양한 쟁점 및 교수방법 관련 연구 활성화.

## 1. 중등 통합교육에 대한 장애학생과 부모의 인식 및 요구 조사

앞에서도 살펴보았듯이 중등 통합교육 관련 논문 53편 중 43편(81%)의 연구가 중등 통합교육 및 장애학생에 대한 비장애학생의 태도 및 또래관계(20편, 38%)와 중등 통합교육 및 관련 쟁점, 장애학생에 대한 교사 및 부모의 인식(23편, 43%)에 대한 연구인데 비해 장애학생의 관점에서 중등 통합교육의 현실과 문제를 이해하려는 연구는 단 3편(6%)에 지나지 않았다. 이는 상대적으로 장애학생의 입장에서 중등 통합교육을 이해하고 장애학생이 인식하는 중등 통합교육의 문제점을 살펴보려는 노력이 그만큼 부족하다는 것을 말해준다.

장애학생뿐만 아니라 중등 통합교육에 대한 부모의 목소리를 들으려는 시도도 상당히 부족하다고 할 수 있다. 비록 연구 주제 II(중등 통합교육 및 관련 쟁점, 장애학생에 대한 교사 및 부모의 인식)에 대한 논문이 23편으로 전체의 43%나 되지만 이 중에서 장애학생의 학부모만을 대상으로 한 연구는 1편에 불과했으며(조인수, 장경옥, 박정식, 2003), 그 외 일반교사, 특수교사, 일반학생과 함께 일반학생의 부모를 연구 대상으로 포함한 연구가 1편 있을 뿐이었다(김도연, 2006). 중등 통합교육에 대한 많은 연구들이 중등 통합교육에 대한 장애학생, 비장애학생, 부모, 교사 등 관련인들의 인식에 주로 초점을 두고 있음에도 불구하고 정작 중등 통합교육의 일차적인 소비자라 할 수 있는 장애학생과 부모의 입장에서 중등 통합교육의 문제와 요구를 이해하려는 노력이 부족했다는 점을 고려하여 앞으로는 장애학생과 부모의 시각에서 중등 통합교육을 이해하려는 연구와 노력이 더 활성화되어야 할 것이다.

## 2. 교사 요구 중심의 지원 및 지원의 효과 검증

중등 통합교육 및 장애학생에 대한 교사의 인식을 조사한 연구들은 앞서도 논의했듯이 전반적 통합교육 및 특정장애, 특정기술 및 쟁점에 대한 인식과 함께 특수학급 및 통합학급 교육과정 또는 교과목 운영 실태에 대한 인식을 여러 변인들을 기준으로 분석하여 근본적으로는 교사들의 요구를 파악하는 것들이었다. 그러나 막상 이러한 교사들의 요구를 중심으로 그들의 필요를 채우기 위한 구체적인 지원 및 그 지원 효과를 검증하는 연구는 거의 없었다. 이러한 연구동향에 기초하여 이후에는

교사의 다양한 요구를 만족시킬 수 있는 구체적인 지원방안들을 개발하고 이러한 지원방안이 효과가 있는지 검증하는 연구를 시도하는 것이 중요하리라 사료된다.

이와 관련하여 다음 몇 가지 제언을 고려할 수 있을 것이다. 첫째, 중등 통합교육 및 운영 실태, 장애학생에 대한 교사의 인식을 조사하는 연구들 중에는 초·중등 교사를 모두 대상으로 하여 학교급간별 교사의 태도를 비교 분석한 연구들이 있었다. 그러나 대부분의 연구결과가 연구마다 서로 일관적이지 않았다. 따라서 이러한 비교연구도 좋지만, 중등 통합교육 환경의 특수교사 및 일반교사들에게 보다 초점을 맞추어 그들의 지원요구를 파악하는 것이 도움이 될 것이다. 둘째, 비일관된 결과 가운데서도 특수교사에 비해 일반교사의 태도가 긍정적이지 못하고, 일반적으로 통합학급 교사들이 장애학생 및 특수교육에 대한 이해나 준비가 부족하다는 결과가 일관되게 나타났다. 교사연수에 대한 요구조사에서 일반교사들이 ‘다문화교육’ 과 함께 ‘특수교육’에 대한 역량 부족을 지적한 것도 이러한 결과를 뒷받침해준다 하겠다(이성은, 최진영, 송경오, 2010). 이와 같은 사실은 교사들을 위한 연수, 특히 일반교사들을 위한 통합교육 관련 연수의 필요성을 강조한다고 하겠으며 교사요구 중심의 지원의 한 방법으로 교사들을 위한 효과적인 연수의 구성요소 및 프로그램에 대한 연구가 필요할 것이다. 특수교육에 대한 관심도가 통합교육에 대한 교사의 태도를 가장 잘 설명한다는 것을 고려할 때(권명옥, 김광석, 2005), 장애학생에 대한 관심을 유도하는 연수를 제공하는 것이 중요할 것이다. 셋째, 특히 사회적 지지의 하위요인 중 교사지지에 대한 지각이 고등학교 장애학생들의 학교적응에 긍정적인 영향을 미친다는 것을 고려하여(김동희, 박승희, 2008) 장애학생에 대한 교사의 지지를 높일 수 있는 지원방안들에 대한 연구가 많이 이루어져야 할 것이다.

### 3. 고등학교 통합교육 및 중등 교과운영 관련 연구 활성화

중등 특수학급 및 통합학급의 교육과정 및 교과목 운영 실태에 대한 교사 및 부모의 인식에 관한 7편의 논문 중 6편이 모두 중학교에 대한 것이고, 그 중 1편만이 고등학교 특수학급의 운영 실태에 대한 것으로 중등 통합교육의 운영 실태에 대한 연구들이 주로 중학교에 편중되어 있음을 알 수 있었다. 이러한 편중성은 비단 교사들의 인식에 대한 연구뿐만 아니라 장애학생에 대한 비장애학생의 태도에 대한 연구들에서도 나타났는데 일례로 이들 연구에서도 중학생을 대상으로 한 연구가 고등학생을 대상으로 한 연구보다 많았다. 이것은 어떤 의미에서 그만큼 고등학교 통합교육에 대한 연구나 조사가 쉽지 않은 현장의 어려움을 그대로 반영하고 있는 것이라 할 수 있겠다. 그러나 일반적으로 고등학교 학생들이 사회적 지지에 대한 지각이 가장 낮고, 특히 친구나 교사의 지지에 의해 학교적응에 영향을 받는다는 것을 고려할

때(김동희, 박승희, 2008), 중학교뿐만 아니라 고등학교 통합교육에 대한 연구 활성화가 시급한 과제라 할 수 있다. 아울러 본 연구에서 분석한 중고등학교 통합학급 및 특수학급 운영에 대한 연구들이 대부분 지방에서 이루어진 것을 고려하여 서울 및 경기지역의 통합교육 실태조사 연구나 특히 연구지역을 전국단위로 확대하여 현재 중고등학교의 특수학급 및 통합학급 운영 실태를 파악하는 연구도 이후 중등 통합교육 발전에 있어 중요한 기초자료가 될 것이다.

뿐만 아니라 중등 통합교육 상황에서의 통합교과 및 구체적인 중등 교과운영에 대한 연구가 2편에 불과하다는 것을 고려하여 중등 통합교육 환경에서의 교과운영에 대한 연구 활성화가 필요하다 할 수 있다. 특히, 기능적인 생활중심의 기술교육과 함께 통합학급에서의 일반교육과정 접근이 중등 통합교육의 중요한 과제라는 것을 고려할 때(Kochhar-Bryant & Bassett, 2002; Lee & Wehmeyer, 2007) 중등 통합교육 상황에서의 교과운영에 대한 연구들은 이러한 과제에 대한 해결책을 모색하는데 도움을 줄 수 있을 것이다.

#### 4. 다양한 장애이해 관련 프로그램 및 역통합 프로그램의 효과 검증

중등 통합교육 및 장애학생에 대한 비장애학생의 태도 및 또래관계 관련 연구 20편 중 장애이해프로그램 및 관련 활동을 통한 태도 및 관계 개선 연구가 과반수를 차지할 정도로 비장애학생의 태도에 대한 장애이해프로그램 관련 연구들이 많이 이루어졌다. 장애이해교육에 대한 실태연구에서 장애이해교육을 위한 연수의 필요성에 대해 일반교사의 89.8%가 필요하다고 응답한 것(우정환, 김영걸, 이창섭, 2008)은 이러한 장애이해의 중요성 및 현장에서의 요구를 잘 반영하고 있다고 하겠다. 장애이해교육의 효과적인 교수방법에 대해 초중등교사들 모두가 장애체험 및 모의장애 체험을 언급했으나(우정환, 김영걸, 이창섭, 2008) 앞서도 살펴봤듯이 장애이해프로그램은 장애모의체험, 정보제공, 직간접적인 접촉 등의 전통적인 방법뿐만 아니라 생활도우미 활동, 통합 공예프로그램, 굿 프렌드 프로그램, 장애인 스포츠 활동, 일반학생과 함께 하는 지역사회중심교수 등 보다 적극적인 상호작용을 통해 단순한 태도 변화뿐만 아니라 또래관계 개선을 꾀하는 다양한 활동들이 등장하고 있다. 따라서 앞으로는 장애학생에 대한 비장애학생의 태도 및 또래관계 개선을 위하여 보다 다양한 방법의 장애이해프로그램 및 관련 활동을 개발하고 연구하는 것이 중요할 것이다. 아울러 장애이해프로그램을 비롯하여 통합교육에 대한 장애학생의 태도 등을 조사하는 대부분의 연구에서 주로 외국에서 오래전에 개발된 도구들을 번안하여 사용하고 있는 것을 고려할 때 일반학생들의 장애이해 및 장애학생에 대한 태도를 측정할 수 있는 척도를 우리나라 현실에 맞게 개발하고 타당화하는 노력도 의미 있는

시도가 될 것이다.

장애이해프로그램과 더불어 장애학생에 대한 일반학생의 태도에 영향을 미칠 수 있는 것이 또한 역통합 프로그램이었다. 비록 전형적인 통합교육 상황에서 이루어지는 것은 아니지만, 전국에 150개 특수학교가 있는 우리나라의 현실을 고려할 때(특수교육연차보고서, 2009), 특수학교와 일반학교와의 연계를 통해 중등 통합교육을 시도하는 역통합 프로그램은 현장적용 면에서 중요한 의미를 지닌다고 하겠다. 따라서 보다 다양한 역통합 프로그램의 활성화 및 효과 검증이 필요할 것이며 향후 연구 과제를 위해 다음과 같은 점을 고려할 수 있을 것이다. 첫째, 현재 고등학교에서 실시하는 역통합 프로그램의 경우 비교적 학업에 대한 부담이 인문계보다 상대적으로 적은 실업계나 공업계 고등학교와 협력한 연구들이 있었는데(김정효, 이영선, 2009; 최경애, 박승희 2004), 학업중심의 일반 고등학교와의 역통합 프로그램의 운영이 쉽지 않을 경우 실제로 역통합 프로그램을 시도할 때 고려해 볼 만한 것이다. 둘째, 현재 특수학교에서 시도하고 있는 역통합 프로그램들에 대한 실태를 파악하고 좋은 역통합 프로그램에 대한 사례를 공유하여 보다 다양하고 효과적인 역통합 프로그램을 찾아보는 것도 의미 있을 것이다. 셋째, 역통합 프로그램이 장애학생뿐만 아니라 일반학생들에게도 긍정적인 영향을 미치는 것을 고려하여 장애학생과 비장애학생 모두에게 영향을 미칠 수 있는 영향력을 여러 측면에서 확인할 수 있도록 다양한 종속변인을 개발하고 그 효과를 확인해보는 것도 필요할 것이다.

##### 5. 중등 통합교육의 다양한 쟁점 및 교수방법 관련 연구 활성화

앞에서도 살펴봤듯이 중등 통합교육 및 장애학생에 대한 교사들의 인식에 대한 연구는 비교적 꾸준히 이루어지고 있는 편이나 통합관련 특정기술 및 쟁점에 대한 연구는 2006년 후반에 집중되고 있는 것으로 보아 일반적인 통합에 대한 태도 대신 구체적인 통합관련 기술 및 쟁점에 대한 관심이 최근 부각되고 있음을 알 수 있다. 그런 의미에서 중등 통합교육 관련 교수법이 2009년에 가장 많은 것은 이러한 최근의 관심을 반영한 것으로 볼 수 있다. 이러한 관심의 증가는 고무적이거나 전체 중등 통합교육 관련 연구 편수에서 단지 7편(13%)만이 중등 통합교육 관련 교수방법을 다루고 있는 것은 앞으로 중등 통합교육을 위한 다양한 교수방법 관련 연구들이 많이 이루어져야 함을 시사해준다.

중등 통합교육의 다양한 쟁점 및 교수방법 관련 연구의 활성화를 위해 다음과 같은 점을 염두에 둘 필요가 있을 것이다. 첫째, 중등 통합교육 관련 연구들에서 학업교과와 관련된 전략에 대한 연구가 2편에 불과했다. 이는 어떤 의미에서 교사들의 교과운영에 대한 연구가 부족한 것과도 맥락을 같이 한다고 하겠다. 일반교육과정으



로의 접근이 중등 통합교육의 중요한 과제임을 고려할 때, 보다 다양한 학업교과 전략들에 대한 중재효과를 검증하는 연구가 필요할 것이다. 특히 장애학생의 학교생활 적응에 자기주도적인 학습이 긍정적인 영향을 미쳤음을 고려하여(권순우, 김병하, 2004) 중등 특수학급이나 통합학급에서의 학생주도적 학습전략 등에 대한 중재효과를 검증하는 것도 중요할 것이다. 둘째, 성공적인 통합교육과 관련된 여러 가지 중요한 쟁점들이 있지만 특히 진로에 대한 준비 및 전환교육의 중요성이 더욱 강조되고 있는 것을 고려하여 성인기로의 전환을 위한 효과적인 진로 및 직업교육 프로그램을 개발하고 이를 일반교육과정 접근을 위한 노력과 함께 병행하는 것도 중요할 것이다. 셋째, 교사들의 인식조사에 의하면 진로 및 전환, 직업, 기능적인 생활기술의 중요성과 함께 성교육에 대한 관심과 중요성이 부각되고 있음을 고려하여 이에 대한 좀 더 구체적인 교수방법 및 내용을 연구하는 것도 중요하겠다. 넷째, 중등 통합교육 교수법과 관련된 연구들 중 단 1편만이 통합학급에서 이루어졌다. 물론 통합학급에서의 연구가 쉽지 않았지만 중등 통합교육 환경에서의 교수방법에 대한 효과를 일차적으로 확인할 수 있는 장소로서 통합학급에서의 연구를 확대하는 것도 의미 있는 시도가 될 것이다. 마지막으로 본 논문에서 분석한 최종 53편의 논문 중에서 문헌연구가 1편에 불과했다. 중등 통합교육과 직접 관련 있는 다양한 쟁점에 대한 문헌연구를 통해 조사 및 실험연구를 위한 기초자료를 마련해 두는 것도 의미가 있을 것이다.

이상으로 중등 통합교육에 대한 최근 10년간의 국내문헌들을 분석하여 국내 중등 통합교육의 현황 및 문제, 주요 연구동향 및 이와 관련된 향후 연구과제들에 대해 정리해 보았다. 본 논문에서 논의한 연구동향 및 이와 관련된 향후 과제들이 중고등학교의 특수학급이나 통합학급에서 장애학생들을 지도하기 위해 노력하시는 선생님들과 국내 중등 통합교육의 발전에 관심 있는 연구자들에게 조금이나 도움이 될 수 있길 기대해본다.

## 참고문헌

- 강경숙, 김희규, 유장순, 최세민 (2005). 장애 학생의 **교육과정적 통합을 위한 교과별 수업적용 방법** 구안: 초등학교 도덕, 사회, 과학과를 중심으로. 경기: 국립특수교육원.
- 교육과학기술부 (2009). **특수교육연차보고서**. 서울: 교육과학기술부.
- 김주영, 이미선, 이유훈, 최세민 (2001). 중등 특수학급 운영 개선 방안. 안산: 국립특수교육원.
- 박지연 (2005) **현장연구를 위한 질적 연구 방법**. 제10회 이화특수교육 학술대회 ‘특수교육 현장연구의 질적 향상을 위한 연구 방법론’, 3-15.
- 박승희 (2003). **한국 장애 학생 통합교육: 특수교육과 일반교육의 관계 재정립**. 교육과학사.

- 박승희 (2006). **중등특수교육의 정체성과 역할**. 중등특수교육최선의 실제. 서울: 이화여자대학교 특수교육연구소.
- 방명애 (2000). 장애아동을 위한 전이지원전략으로서의 의사결정기술. **특수교육학연구**, 34(3), 27-48.
- 박정식, 조인수 (2006). 특수학교 전환교육 실행수준 분석, **특수교육학연구**, 41(1), 133-156.
- 박현숙 (2004). 장애 청소년 전환교육에 관한 재고. **특수교육**, 3, 167-197.
- 성태제 (1998). **교육연구 방법의 이해**. 서울: 학지사.
- 이성은, 최진영, 송경오 (2010). 교직발달단계에 따른 초·중등 교사의 연수요구 분석. **열린교육연구**, 18(1), 127-154.
- 이소현, 박은혜 (2006). **특수아동교육**. 서울: 학지사.
- 이은혜, 이미리, 박소연 (2006). **아동 연구 방법의 이해**. 서울: 학지사.
- 정희섭, 김현진, 김형일, 정동연, 정인숙 (2005). **특수학교(급) 고등부 졸업생의 진로실태 및 진로지원체제 구축방안**. 안산: 국립특수교육원.
- 한경근 (2007). 중등기 이후 중증장애학생을 위한 전환교육 모형 연구. **중복·지체부자유아교육**, 50(1), 21-45.
- Deshler, D. D., & Schumaker, J. B. (2006). *Teaching adolescents with disabilities: Accessing the general education curriculum*. Thousand Oaks, California: CorwinPress.
- Johnson, D. R. (2002). Challenges facing secondary education and transition services for youth with disabilities in the United States. *Teaching Exceptional Children*, 34(3), 86-87.
- Kochhar-Bryant, C. A., & Bassett, D. S. (Eds.). (2002). *Aligning transition and standards-based education: Issues and strategies*. Arlington, VA: Council for Exceptional Children.
- Lee, S., & Wehmeyer, M. L. (2007). A review of the potential for and impact of promoting self-determination as an instructional strategy for access to the general education curriculum for students with disabilities. *The Journal of Special Children Education*, 9(2), 61-92.
- Lee, S., Wehmeyer, M. L., Palmer, S. B., Soukup, J. H., & Little, T. D. (2008). Self-determination and access to the general education curriculum. *Journal of Special Education*, 42(2), 91-107.

\* 분석대상 논문 목록(연구 주제별 분류)

1) 중등 통합교육 및 장애학생에 대한 비장애학생의 태도 및 또래관계

- 강성구 (2005). 생활도우미 활동이 장애학생에 대한 일반학생의 또래관계에 미치는 영향. **특수교육연구**, 12(2), 133-160.

- 권효진, 이숙향 (2008). 학교 전문상담교사의 비장애 중학생에 대한 장애이해 교육 프로그램의 효과. **청소년상담연구**, 16(2), 33-54.
- 김정효, 이영선 (2009). 장애학생들과의 또래교수 프로그램에 참여한 일반 고등학생들의 인식과 경험. **특수아동교육연구**, 11(2), 139-163.
- 김호일, 박화석, 이인경 (2000). 통합캠프 참가경험이 비장애청소년의 장애인식과 자아수용 변화에 미치는 효과. **한국특수체육학회지**, 8(2), 73-82.
- 김호일, 박화석, 이인경 (2003). 장애인 대상 자원봉사 활동이 부적응 학생의 장애에 대한 태도와 대인관계 기술에 미치는 영향. **특수교육학연구**, 38(3), 83-99.
- 나선희, 김자경 (2004). 중학교 재량활동 '장애이해 프로그램'을 통한 비장애학생의 장애학생에 대한 태도변화. **특수교육학연구**, 38(4), 209-229.
- 류경숙, 김영일 (2005). 장애이해 프로그램이 일반 중학생의 장애학생에 대한 태도에 미치는 효과. **특수교육학연구**, 40(1), 321-337.
- 문정옥, 박지연 (2006). 학급 적응활동 시간을 이용한 장애이해 프로그램이 일반 고등학생의 장애 학생에 대한 태도에 미치는 영향. **특수교육**, 5(1), 51-72.
- 박미란 (2009). 장애인 이해 수업을 통한 중학생의 장애인에 대한 인식 변화 고찰. **상담학연구**, 10(4), 2437-2453.
- 박순길, 박정순 (2007). 일반 중학교 지체부자유학생에 대한 또래학생들의 장애 태도 연구. **특수아동교육연구**, 9(1), 113-130.
- 박순길, 박정순, 전현선 (2006). 고등학교 통합교육 환경에서 지체부자유학생에 대한 또래학생들의 인식태도. **중북·지체부자유아교육**, 48, 185-199.
- 박일지, 박현숙 (2007). 특수학교에서의 역통합 무용활동 프로그램이 비장애 중학생의 사회적 인식에 미치는 효과. **특수교육저널: 이론과 실천**, 8(3), 645-667.
- 박재국, 강영심, 안성우, 김자경, 황순영 (2006). 초·중등학생의 장애학생에 대한 태도 비교 연구. **특수아동교육연구**, 8(2), 1-25.
- 박재국, 손상희 (2004). 지체부자유아에 대한 초·중등학생의 태도. **중북·지체부자유아교육**, 44, 155-181.
- 양은희, 박승희 (2005). 일반 고등학교에서 실시된 '굿 프렌드 프로그램'이 장애학생과 일반 학생 사이의 친구관계에 미친 영향. **정서·행동장애연구**, 21(2), 131-157.
- 이원령 (2006a). 중·고등학생의 장애이해와 태도에 영향을 미치는 요인분석. **특수교육저널: 이론과 실천**, 7(4), 385-403.
- 장혜성, 박승희 (2006). 지역사회중심교수를 통한 일반 고등학교 장애학생과 비장애학생의 관계 변화에 대한 질적연구. **특수교육학연구**, 41(2), 69-93.
- 정귀순, 박현숙 (2001). 중학교 장애학생과의 통합 공예프로그램이 비장애학생의 사회적 인식에 미치는 영향. **특수교육학연구**, 36(2), 83-104.
- 최경애, 박승희 (2004). 특수학교와 일반학교의 통합풍물 연계프로그램이 비장애 고등학생의 장애고등학생에 대한 사회적 거리감에 미치는 영향. **정서·행동장애연구**, 20(1), 279-314.
- 황미라, 한민규 (2007). 장애인 스포츠 활동을 통한 일반 고등학생의 장애인에 대한 인식변화. **재활복지**, 11(2), 26-43.

2) 중등 통합교육 및 관련 쟁점, 장애학생에 대한 교사 및 부모의 인식

- 권명옥, 김광석 (2005). 장애아동의 통합교육에 중학교 일반교사들의 태도. **특수교육재활과학연구**, 44(2), 123-147.
- 김도연 (2006). 중학교 장애학생과 일반학생과의 통합교육에 대한 인식조사 및 개선방안 연구. **스포츠과학연구소논총**, 24, 5-36.
- 김주홍, 박재국, 임혜경 (2007). 중학교 특수학급 교육과정 운영 실태 및 교사요구. **특수교육저널: 이론과 실천**, 8(2), 433-454.
- 김희규 (2006). 통합학급 장애학생의 적응행동기술에 대한 교사들의 인식. **특수아동교육연구**, 8(2), 29-46.
- 나수현, 박승희 (2008). 초등 장애학생의 일반중학교 전이에 필요한 기술: 일반중학교 교사의 인식을 중심으로. **정서·행동장애연구**, 24(1), 259-284.
- 박미화 (2007). 통합교육 장애학생의 전환교육을 위한 특수학급 교사의 전문능력과 교육요구. **중북·지체부자유아교육**, 50(2), 111-131.
- 박진영, 강민채, 광승철 (2009). 중학교 특수교육대상학생에 대한 통합학급 교사의 배경변인에 따른 교과운영 인식. **중북·지체부자유아교육**, 52(3), 251-271.
- 박혜진, 이승희 (2008). 자폐장애학생의 통합교육에 대한 일반교사와 특수교사의 인식비교. **특수교육저널: 이론과 실천**, 9(4), 123-144.
- 배내운, 박재진 (2007). 일반교사의 정서·행동장애학생에 대한 이해 및 인식 연구. **정서·행동장애연구**, 23(4), 319-344.
- 봉만신, 이승희 (2002). 중학교 특수학급 운영의 현황 및 향후 방향. **발달장애학습지**, 6(1), 107-125.
- 안성우, 김미경 (2001). 장애아동들의 지역학교내 통합교육에 대한 초·중·고등학교 교사들의 태도 비교 연구. **특수교육재활과학연구**, 44(2), 95-115.
- 안지훈, 이승희 (2007). 일반계 고등학교와 실업계 고등학교의 특수학급 운영실태 비교. **특수교육저널: 이론과 실천**, 8(3), 203-229.
- 우정환, 김영걸, 이창섭 (2008). 초·중등학교 일반교육교사의 장애이해교육 실태, 인식 및 요구에 대한 비교연구. **특수교육저널: 이론과 실천**, 9(2), 359-386.
- 윤태성, 유애란 (2008). 충남 중등특수학급 전환교육 실태 및 개선방향. **특수교육저널: 이론과 실천**, 9(4), 433-454.
- 이순득, 박재국, 손상희 (2001). 통합교육의 실태와 통합학급 교사의 태도. **특수아동교육연구**, 3, 61-78.
- 이신령, 박승희 (2007). 일반중학교에 통합된 지적장애 학생의 학교생활 적응에 필요한 사회성 기술: 일반교사와 동료학생의 평정. **정서·행동장애연구**, 23(3), 233-263.
- 이원령 (2006b). 통합교육을 위한 일반교사들의 '학습장애'에 대한 인식. **특수교육재활과학연구**, 45(3), 21-39.
- 이지선, 박승희 (2009). 장애학생이 통합된 중학교 과학수업 실태 및 과학교사와 특수교사 간 협력요구. **교육과학연구**, 40(3), 81-116.

- 이혜숙 (2006). 중학교 통합학급 운영사례를 통해 본 통합교육의 의미. **중등교육연구**, 54(1), 55-77.
- 정윤우, 정동영 (2009). 중등학교 특수학급 학생의 전환 요인 분석. **특수교육저널: 이론과 실천**, 10(4), 287-314.
- 조인수, 장경옥, 박정식 (2003). 중등학교 특수학급 교육에 대한 학부모의 요구조사. **정신지체연구**, 5, 87-113.
- 조인수, 최세경 (2003). 통합교육 저해요인에 대한 중등교사의 인식수준. **특수교육저널: 이론과 실천**, 4(1), 25-52.
- 최진오 (2009). 중·고등학교 교사들의 문제행동 중재방법. **특수교육저널: 이론과 실천**, 10(4), 179-202.

### 3) 장애학생의 관점에서 본 중등 통합교육 환경에서의 적응

- 권순우 (2004). 청각장애학생의 고등학교 통합교육 환경에서의 학교생활 적응에 대한 사례연구. **언어치료연구**, 13(2), 27-48.
- 권순우, 김병하 (2004). 청각장애학생의 과정별 학교교육상황에 대한 중단적 사례연구, **언어치료연구**, 13(3), 93-121.
- 김동희, 박승희 (2008). 일반학교 특수학급 학생의 사회적 지지 지각과 학교생활적응 간 관계의 학교 급별 비교. **특수교육**, 7(1), 145-172.

### 4) 중등 통합교육 관련 교수방법

- 김정효, 박은혜 (2009). 상급학생 또래교수가 장애 중고등학생과 일반 고등학생에게 미치는 영향. **지적장애연구**, 11(3), 259-282.
- 김진호, 김영준, 차재경 (2009). 지역사회훈련이 지적장애학생의 이동 및 직업기초기술 수행에 미치는 효과. **특수교육학연구**, 44(2), 259-283.
- 윤혜일, 최선남 (2009). 집단미술치료가 지적장애 청소년의 자기표현 및 또래관계에 미치는 효과. **정서·행동장애연구**, 25(2), 103-123.
- 이영선 (2008). 중등 통합교육에서의 내용교과 접근 증진을 위한 전략. **교과교육학연구**, 12(3), 979-999.
- 장혜성, 박승희 (2005). 다중요소로 구성된 지역사회중심교수가 일반고등학교 정신지체학생의 지역사회활용기술 수행에 미치는 영향. **특수교육학연구**, 40(1), 219-243.
- 정귀순 (2007). 방과후 통합 여가프로그램이 장애청소년의 자아 정체감에 미치는 효과. **특수교육학연구**, 42(3), 219-240.
- 허승준 (2003). 통합학급에서 정착수업이 장애 및 비장애 학생의 비판적 사고력에 미치는 효과. **특수아동교육연구**, 5(2), 35-62.

## Review of Trends and Future Directions in Research regarding Secondary Inclusive Education in Korea

**Lee, Suk-Hyang**

Ewha Womans University

### <Abstract>

Secondary inclusive education in Korea has faced challenges due to systematic problems and lack of research in spite of dramatic growth of inclusive education. The purpose of this study is to investigate trends and future directions in research regarding secondary inclusive education by reviewing Korean literature related to secondary inclusive education published for the last 10 years. Based on the criteria suggested in this study, a total of 53 articles were identified. The articles were categorized into four themes including: (1) attitudes of students without disabilities towards students with disabilities and peer relationship, (2) perceptions of teachers and parents on secondary inclusive education, (3) adjustment in secondary inclusive settings from the perspectives of students with disabilities, and (4) instructional methods regarding secondary inclusive education. After analyzing these four themes, each article was analyzed with sub-variables across four themes such as published year, participants, research methods, and settings. Based on the findings of this study, implications for trends and future directions in research regarding secondary inclusive education are provided as follows: (1) investigating perceptions and needs of students with disabilities and their parents on secondary inclusive education, (2) examining effects of supports for teachers based on their needs, (3) research regarding secondary inclusive education in high school level and teaching academic subjects, (4) investigating effects of various programs to promote understanding disability

including reversed inclusive education program, and (5) research regarding various issues of secondary inclusive education and instructional methods.

**Key Words**

: Secondary inclusive education, Secondary special education, adolescents with disabilities, Special education classroom

---

논문 접수: 2010. 08. 05 심사 시작: 2010. 08. 12 게재 확정: 2010. 09. 16