

균형적 문해 프로그램이 중등도 지적장애학생의 생태적 어휘 읽기능력에 미치는 효과

이 재 섭*

천호중학교

이 재 욱**

강남대학교 초등특수교육과

《 요 약 》

본 연구에서는 2명의 중등도 지적장애학생을 대상으로 균형적 문해 프로그램이 생태적 어휘 식별력, 생태적 어휘 읽기, 무의미 단어 읽기와 같은 어휘 읽기 향상에 미치는 영향을 알아보았다. 연구 결과, 균형적 문해 프로그램 중재 후 부모상담, 교사관찰 및 어휘 분석을 통해 선정된 생태적 어휘의 식별력, 읽기, 무의미단어 읽기가 향상되었고, 중재 3주 후의 유지검사에서도 읽기 능력이 유지되었다. 이러한 결과들은 균형적 문해 프로그램의 구성 요소와 어휘의 생태학적 특성으로 논의되었고, 앞으로 균형적 문해 프로그램이 쓰기 능력에 미치는 영향이나 다양한 생태적 어휘 읽기능력에 미치는 영향을 연구할 필요가 있다고 제안하였다.

주제어 : 균형적 문해 프로그램, 중등도 지적장애, 생태적 어휘 읽기능력

I. 서 론

1. 연구의 필요성

읽기는 정확하게 보고, 말하고, 듣고, 기억하고 통합하는 것이 중요한데 이러한 영역에서 결손이 생기는 경우가 있기 때문에 지적장애학생들의 읽기 발달에 지체가 발생하게 된다(김미실, 1997). 그러나, 읽기는 모든 학습과 사회생활에 있어 가장

* 제1저자(yung4nam@hanmail.net)

** 교신저자(ljw@kangnam.ac.kr)

기본적인 요소로(여광응, 이점조, 2001), 생활과 관련된 정보를 얻는데 사용되는 생활 기능이며 일상적인 여가 활동을 수행하는데 중요한 수단이 되므로(김동일, 이대식, 신중호, 2003), 지적장애학생에게 매우 필수적이라고 볼 수 있다. 지적장애학생들은 어휘를 구어로 말하거나 이해하는 데는 어려움이 없는 경우에도, 읽기 단계에서 단어를 인식하여 재인하기를 어려워하는데(박찬웅, 1996) 이러한 현상은 장애정도가 심할수록 더욱 뚜렷하게 나타난다(김남순, 홍기훈, 2003). 실제로 특수학교나 학급에 입학되어 있는 지적장애학생의 언어 능력을 관찰·분석하여 보면 일상생활에서의 의사소통 즉, 구어수준에서는 원활하게 자신의 의사·감정 표현을 정확하게 전달할 수 있으며 어휘량이 풍부하고 문맥과 상황에 맞는 구어 표현을 할 수 있음에도 불구하고 간단한 단어수준에서의 읽기 능력 즉, 단어재인 능력에서는 매우 빈약한 수준에 머물러 있다(김정미, 1999). 그러나, 중도지적장애아동이라도 특별한 훈련과 교육을 하면, 연령증가에 따라 최소한의 언어적 발달이 가능하며 초등학교 2학년 수준의 문자 학습이 가능하다고 한다(김병훈, 2000).

지적장애 학생의 읽기 지도 방법으로 발음중심 접근법과 총체적 언어 접근법이 사용되어 왔으나 최근에는 균형적 문자지도 접근법이 각광을 받고 있다(김윤미, 2009). 발음중심 접근법은 문자-음소결합의 학습을 통한 단어지도 학습이며, 이 지도법은 읽기지도 단계를 구조화하기 때문에 새로운 단어에 전이가 빠른 장점이 있으나 엄격하게 구조화되어 아동과 교사와의 상호작용이 제한될 수 있는 단점이 있다(조주현, 2008). 이에 비하여 총체적 언어 접근법은 글의 의미에 중점을 두고 언어의 의사소통 측면을 강조한다. 이 지도법은 풍부한 문해 환경과 아동과 상호작용하는 성인의 역할 등을 중요하게 여기며 현장에서도 많이 활용되고 있으나 구체적이고 체계적이지 못하며, 단어 조합 원리를 강조하지 않는다는 비판을 받고 있다(김윤미, 2009; 조주현, 2008). 이러한 두 접근법의 장점을 통합하고 단점과 비판점을 보완하여 두 접근법을 조합하고 혼합한 균형적 문자지도 접근법이 등장하게 되었다(Reuzel, 1998; Wharton-McDonald, Pressley, Rankin, Mistretta, Yokoi, & Ettenberger, 1997). 균형적 문자지도 접근법은 총체적 언어 접근법과 음운론적 접근법의 조합과 혼합으로서 여겨지고 있지만(Reutzell, 1998), 단순한 절충이 아닌 교사주도적 접근과 아동중심 접근에 다리를 놓아주는 제3의 접근 방식으로 아동에게, 아동과 함께, 아동 스스로 읽고 써보게 하는 3가지 차원을 골고루 이루어지도록 하는 활동이다(Reutzell & Cooter, 1996; 조주현, 2007 재인용). 균형적 문자지도 접근법은 특별히 읽기 학습 초기에 어려움을 겪는 학생에게 적절한 이익을 줄 수 있고(Pressley, Roehrig, Bogner, Raphael, & Dolezal, 2002), 아동에게 동기화될 수 있으며 만족시킬 수 있는 개별화된 교육(조주현, 2008)이라는 장점을 가지고 있다. 그리고, 균형적 문자지도 접근법은 음운론적 접근법의 체계적인 자모음 지도와 총체적 언어지도의 풍부한 문해 환경 제시의 장점을 모두 살릴 수 있다(이경화, 이수진, 이창근,

전제웅, 2008).

그리고, 지역사회 생활이 강조되면서 지적장애학생 교육에 생태학적 접근이 관심을 끌고 있다(박승희, 1999). 생태학적 접근법은 지역사회환경을 가장 잘 반영할 수 있는 모형으로(최정희, 2000). 생태학적 접근으로 지적장애학생들에게 현재 및 미래의 지역사회 기능의 다양한 활동들을 교수할 수 있다(박승희, 1999; Brown, Nietupski, & Hamre-Nietupski, 1976; Falvey, 1986). 이러한 현재 및 미래의 지역사회 기능들을 선정하는 방법으로 생태학적 목록이 사용되는데(박승희, 1999; Brown et al., 1976; Falvey, 1986), 생태학적 목록은 지적장애학생의 지역사회 기능의 다양한 활동들과 기술들의 목록을 개발하는 전략으로 현재 그리고 미래의 특정 환경과 그 환경에서 일어나는 활동들을 관찰하고 분석하여 목록화한다(박승희, 1999; Brown et al., 1976). 따라서, 생태학적 목록을 활용하여 추출된 생태적 어휘는 한 개인의 현재와 미래 상황에서 기능적이고 의미있는 것을 전제로 하여 골라지고, 어휘 추출 시에 생활연령의 적합성에 초점을 두고 있다(박승희, 1998; Brown et al., 1976). 또한, 개별 학생에게 반드시 지금 이것을 교수해야 하는가에 대한 개별적 요구가 이미 고려되어져 있다(Meyer, 1985; 차순경, 2007 재인용). 따라서, 생태적 어휘는 지역사회에서 어휘를 활용하고 사용하기 때문에 일반화되기 쉽고, 읽기능력이 떨어지는 중등도 지적장애학생들이 지역사회 환경에서 쉽게 배우고 익히고 활용할 수 있을 것으로 생각된다.

지적장애학생들에게 균형적 문자지도 접근법을 적용하여 읽기 지도에 성과를 거두어왔다(김윤미, 2009; 최승원, 2010). 김윤미(2009)는 3명의 경도지적장애 초등학생을 대상으로 읽어주기, 교사의 읽기지도, 컴퓨터나 음악으로 언어경험하기, 의미이해와 구성을 위한 학생주도활동 등으로 구성된 균형적 읽기지도방법을 적용하여 의미단어읽기와 무의미단어읽기의 향상을 확인하였다. 그리고 최승원(2010)은 교과서의 재구성을 통한 문자 익히기와 음소인식훈련을 병행한 균형적 문자지도 프로그램을 적용하여 고등학교 중등도 지적장애학생들의 의미단어읽기와 무의미단어읽기를 향상시켰다.

지적장애학생들에게 균형적 문자지도 접근법을 적용한 선행연구를 보면 그림책이나 동화책의 어휘(김윤미, 2009)나 교과서의 어휘(최승원, 2010)을 사용하였고 생태적 어휘를 다루고 않았다. 그리고 김윤미(2009)와 최승원(2010) 모두 의미단어읽기와 무의미단어읽기를 실시하였으나 어휘 식별력은 다루지 않았다. 따라서, 본 연구에서는 중등도 지적장애학생을 대상으로 생태적 어휘를 균형적 문해 프로그램으로 지도할 때 어휘 식별력을 포함한 읽기능력이 향상되는지를 알아보고자 한다.

2. 연구의 문제

위의 연구 목적을 달성하기 위해 다음과 같은 연구 문제를 설정하였다.

첫째, 균형적 문자지도 프로그램이 중등도 지적장애학생의 생태적 어휘식별력을 향상시킬 수 있는가?

둘째, 균형적 문자지도 프로그램이 중등도 지적장애학생의 생태적 어휘읽기를 향상시킬 수 있는가?

셋째, 균형적 문자지도 프로그램이 중등도 지적장애학생의 무의미 단어읽기를 향상시킬 수 있는가?

3. 용어의 정의

1) 균형적 문해 프로그램(Balanced Literacy Program)

균형적 문해프로그램(balanced literacy program)은 문자 해독을 위한 방법으로 발음중심 교수법과 총체적 언어교수법의 활동 요소를 균형 있게 통합한 지도프로그램이다(조주현, 2007; Wharton-McDonald et al., 1997).

2) 생태적 어휘

개인을 둘러싸고 있는 다양한 일상생활 속의 여러 환경에서 사용하고 있거나 사용해야 할 기능적 어휘로 이는 자연적이고 실제적인 어휘이다. 본 연구에서는 생태학적 목록방법(박승희, 1999; Falvey, 1986)과 Neel & Billingsley(1989)의 생태학적 목록을 활용하여 개인으로부터 사회로 확장되어 가는 나, 가정, 학교, 지역사회 활동에 참여하면서 요구되는 기능적 어휘들을 생태적 어휘로 정의하고 46개를 선정하였다.

II. 연구 방법

1. 연구 대상

본 연구의 대상은 수도권 소재 중학교 1, 2학년에 재학 중이며 특수학급에 입학되어 있는 중등도 지적장애(Moderate Intellectual Disability) 남학생 2명으로 하였다.

선정기준은 지능검사 결과가 45 이하이고, 기초학습기능검사 읽기1에서 1학년 미만이며, 기초적인 의사소통능력이 있는 학생으로 읽기의 문제가 시각, 청각 등의 다른 감각장애요인에 의하지 않은 것의 3가지였다.

<표 1> 연구 대상 학생의 특성

	학생 1	학생 2
연령	14세 2개월(중2-남)	13세 2개월(중1-남)
K-WISC-III	45 이하	45 이하
사회성숙도검사	SA: 6.25, SQ: 44	SA: 7.33, SQ: 55
그림어휘력검사	5세 5개월	6세 6개월
기초학습기능검사	읽기1- 초1학년 미만	읽기1- 초1학년 미만

1) 연구 대상 학생 1

K-WISC-III(곽금주, 박혜원, 김청택, 2001) 지능검사 결과 45 이하였고, 현재 중학교 2학년에 재학 중인 남학생이었다. 사회성숙도검사(김승국, 김옥기, 2005)에 의한 사회연령은 6.25세로 나타났으며, 그림어휘력(김영태, 1994) 검사 결과의 언어연령은 5.5세였고, 기초학습기능검사(박경숙, 윤점룡, 박효정, 1989)의 검사 결과는 읽기1에서 초 1학년 미만이었다.

연구 대상 학생 1은 초등학교 6년을 일반초등학교의 통합된 환경에서 수업을 받아서 눈치가 빠르고 의사소통 능력에는 문제가 없었다. 가정환경은 부모님과 남동생이 있고 어머니가 맞벌이를 하여 할머니가 주양육자 역할을 담당하고 있어 헌신적인 양육 태도를 보이는 학생이었다. 반침 없고, 자주 접한 생활주변의 일견단어를 몇 개 읽고, 같은 글자 찾기를 할 수 있으나 자모음의 음가를 모르고, 조합하여 읽어내지

못하는 수준이었다. 수용언어능력은 우수하나 표현 언어에서 더듬거리고, 둔한 발음으로 의사전달이 어렵고 의사표현은 3~4어절 단문을 사용하였다. 계속된 실패로 인해 자신감이 부족으로 발표력 낮고, 자연스런 대화에 어려움이 있었다.

2) 연구 대상 학생 2

K-WISC-Ⅲ(곽금주 외, 2001) 지능검사 결과 45 이하였고, 중학교 1학년에 재학 중인 남학생이었다. 사회성숙도검사(김승국, 김옥기, 2005)에 의한 사회연령은 7.33세로 나타났으며, 그림어휘력(김영태, 1994) 검사 결과의 언어연령은 6.6세였고, 기초학습기능검사(박경숙 외, 1989)의 검사 결과는 읽기1에서 초 1학년 미만이었다.

연구 대상 학생 2는 의사소통에 문제가 없고 듣기, 말하기 능력은 초등 저학년 정도의 수준으로 학교, 가정, 교실 등에서의 의사전달력이 분명하여 의사소통이 원활하였다. 가정환경은 한부모 가정으로 할머니가 주양육자 역할을 담당하고 있으나, 간질 병력을 보유하고 있고 약간의 과잉행동이 있어 전체적인 수업 집중 시간이 짧고 과잉행동 후에는 일시적인 위축이나 주의력 저하를 보이는 학생이었다. 어려운 과제를 회피하려는 경향이 있으며, 경험으로 자주 접한 일견단어를 몇 단어 읽을 수 있지만 문장 속에서 읽지 못하며 낱자 읽기가 되지 않았다.

2. 연구 도구

본 연구에서 사용된 도구는 읽기검사 도구 3종류(생태적 어휘식별력 검사, 생태적 어휘읽기 검사, 무의미 단어읽기 검사)와 균형적 문해 프로그램이었다.

1) 검사 도구

(1) 생태적 어휘식별력 검사

생태학적 목록방법(박승희, 1999; Falvey, 1986)과 Neel & Billingsley(1989)의 생태학적 목록을 활용하여 선정된 46개의 어휘그림과 1개의 정답카드, 3개의 오답카드로 구성된 검사이다. 예를 들면 라면이라는 실사어휘그림카드를 제시하고 “이 그림과 같은 단어카드를 찾으세요” 라고 연구 대상 학생에게 제시하면 연구 대상 학생은 정답 단어카드 1개와 오답 단어카드 3개 중에서 정확한 정답 카드를 선택하는 방식의 검사 도구로 연구자가 자작하였다. 정답 선택의 우연성을 줄이기 위해서 정답카드 제시 순서는 1-4번 순서로 일정하게 제시하였다.

(2) 생태적 어휘읽기 검사

연구자가 자작한 검사 도구로서 생태학적 목록방법(박승희, 1999; Falvey, 1986)과 Neel & Billingsley(1989)의 생태학적 목록을 활용하여 선정된 46개 어휘의 읽기 검사이다. 단어 연상 효과를 줄이기 위해서 A4백지의 절반 크기에 신명 조체 먹글자로 어휘를 입력하여 인쇄하여 제시하였다.

(3) 무의미 단어읽기 검사

생태학적 목록방법(박승희, 1999; Falvey, 1986)과 Neel & Billingsley(1989)의 생태학적 목록을 활용하였다. 선정된 46개 어휘의 한글 글자 자모 조합 형태 및 음절구조분석을 통해 1음절(받침 있는 경우, 없는 경우) 4개, 2음절(받침 있는 경우, 받침 없는 경우) 4개, 3음절(받침 있는 경우, 없는 경우) 2개로 총 10개가 한 세트로 구성되어 총 6개 세트이다. 무작위로 뽑아서 한 세트를 2회 중재 후에 1회 씩 검사하였다. 연구자가 자작한 검사로서 46개 어휘에서 사용된 한글 글자 자모를 사용하여 제작하였다.

2) 학생 어휘 활용일지

주 양육자 2명에게 기초선, 중재, 중재 후 1주일까지의 일상생활에서의 연구 대상 학생의 생태적 어휘 활용에 대한 변화를 1주에 3매 정도를 일지로 작성하도록 하였다. 일지작성은 면담을 통해서 일지 작성 방법을 주양육자에게 1차로 알리고 중재 중간에 전화로 확인하였다.

3) 균형적 문해 프로그램

본 연구에서는 중등도 지적장애학생의 생태학적 어휘 읽기능력을 향상시키기 위해 생태학적 어휘에 기초한 균형적 문자지도 프로그램을 적용하였다.

(1) 생태적 어휘 선정 원리

중등도 지적장애학생의 생태학적 환경에 요구되는 기능적 어휘를 수집하는 적합한 방법으로 생태학적 목록방법(박승희, 1999; Falvey, 1986)에 따라 1차로 선정된 287개의 어휘 중에서 Neel & Billingsley(1989)의 생태학적 목록을 활용한 학부모상담, 교사관찰, 담임교사 상담을 통해서 나, 가정, 학교, 지역사회 활동에 참여하면서 요구되는 우선 지도어휘들을 생태적 어휘로 <표 2>와 같이 46개를 선정하였다.

<표 2> 생태환경에 따른 생태적 어휘 추출

생태 환경	생태적 어휘(46개)
나	나, 너, 몸
가정	엄마, 아빠, 가족, 물, 라면, 쓰레기, 핸드폰, 컴퓨터, 아파트, 우리 집
학교	공부, 선생님, 화장실, 교복, 식당, 종이, 소풍, 학교
지역 사회	버스, 지하철, 신호등, 은행, 카드, 돈, 하나님, 목사님, 기도, 교회, 우표, 편지, 이마트, 병원, 의사, 약국, 닌텐도, 게임, 대물, 동이, 복지관, 축구, 야구, 탁구, 공

(2) 균형적 문해 프로그램 선정 방법 및 내용

균형적 문해 프로그램은 김윤미(2009), 조주현(2008), 최승원(2010), 황은순(2010)의 프로그램과, 기초 한글 지도 선행연구들인 이경화 외(2008), 이천희(2007), 한숙희(2006)의 프로그램을 참고로 프로그램을 구안하였으며 그 기준은 다음과 같다.

- 첫째, 중등도 지적장애학생의 특성과 발달수준에 맞는 내용
- 둘째, 총체적 언어접근법과 발음중심 접근법이 균형을 맞춘 내용
- 셋째, 지도 방법에서의 균형적 방법
- 넷째, 생태적 어휘 중심의 프로그램 구안

위와 같은 원리에 따라 구안된 프로그램은 <표 3>과 같으며, 그 중 하나의 수업 지도안 예시는 <표 4>에 제시하였다.

<표 3> 균형적 문해 프로그램

생태 환경	회 기	주제	균형적 지도요소	활동 내용	목표 어휘
나	1	나와 너, 우리,	그림 ⇄ 단어	사진, 그림보고 주제에 따라 낱말 읽기 글씨 자세 알기, 덧쓰기	나, 너
	2	몸 단장	단어 ⇄ 음절	몸 부의 명칭 알기 글자와 음절(CVC) 대응시키기	몸

가정	3	우리 가족	그림 ⇄ 단어	‘엄마 찾아 삼만리’, ‘의좋은 형제’ 듣기 이야기 속의 단어 기본음절표에서 찾기	가족, 엄마, 아빠
	4	식사하기	의미 ⇄ 음절	라면 끓이기 낱말 익히면서 동음절 낱말 학습하기 단어 속의 글자색 다르게 표시하기	물, 라면
	5	우리집	의미 ⇄ 음절	레고 블록으로 우리집 만들기 이야기 속의 단어 기본 음절표에서 찾기 자모 결합으로 음절(V, CV, CVC) 만들기	우리집,
	6	재활용 쓰레기	의미 ⇄ 음운	재활용 쓰레기 분류하여 버리기 그림과 의미 연결시키기 목표어휘 자모색 다르게 하기	아파트, 쓰레기, 종이
학교	7	시간표	의미 ⇄ 음운	시간표 이해하기 과목에 맞추어 수업준비하기 컴퓨터 자판 활용하여 글자 만들기	학교, 공부, 선생님,
	8	규율	의미 ⇄ 음절	학교 시설물 낚시놀이하기 주사위 놀이 하면서 같은 음절 찾기	화장실, 교복, 식당
	9	학교행사	의미 ⇄ 음운	홈페이지 방문하여 소풍 장소 검색 및 사진 보기 친구에게 문자 넣기	소풍, 탁구, 공
지역 사회	10	은행	의미 ⇄ 음절	은행가서 통장발행 및 ATM 이용하기 그림에서 자모음 숨은 그림 찾기	은행, 돈, 카드
	11	우체국	의미 ⇄ 음절	그림과 어휘 연결시키기 방고게임으로 목표 어휘 찾기 음절 이용하여 나만의 우표 만들기	우표, 편지
	12	이마트	의미 ⇄ 자모	이마트 전단지 활용하기 기본 음절표 목표 어휘 찾기 자모색 다르게 색칠하기	이마트
	13	병원	의미 ⇄ 음절	역할놀이하기 음절 이용하여 퍼즐 맞추기	병원, 의사, 약국
	14	교통수단	단어 ⇄ 자모	교통수단 다트판 놀이로 어휘 익히기 자모음 연결로 기차 만들기	버스, 지하철, 신호등
	15	종교활동교 회	의미 ⇄ 음운	교회 홈페이지 방문하기 주보에서 목표어휘 찾아 표시하기 컴퓨터 자판 활용하여 기도문 작성하기	교회, 목사님, 기도, 하나님,
	16	게임	단어 ⇄ 음절	‘컴퓨터, 닌텐도, 핸드폰’ 게임 직접 하기 친구에게 문자 넣기	컴퓨터, 게임, 닌텐도, 핸드폰
	17	텔레 비전	단어 ⇄ 음절	TV 프로그램 홈페이지로 다시보기 편성표에서 목표어휘 찾기 음절, 자모로 목표 어휘 만들기	드라마, 대물, 동이, 복지관,
	18	스포츠	문장 ⇄ 음절	아시안게임 이야기 나누기 북아트로 책 만들기, 문자 넣기	야구, 축구, 탁구

<표 4> 수업지도안의 예

주제	아시아 게임	생태학적 환경	나	가정	학교	지역 사회
활동주제	아시아 게임의 운동 종목					●
학습목표	목표 어휘를 읽고 쓸 수 있다.	차 시	18차시			
목표어휘	야구, 축구, 탁구, 농구					
도입	<ul style="list-style-type: none"> ● 아시아 게임에 대한 이야기 나누기 <ul style="list-style-type: none"> - 2010 광저우 아세안 게임 주요 내용 설명하기 				- 아시아 게임 ppt	
전개	<ul style="list-style-type: none"> ● 메이킹 북 아트로 나만의 책 만들기 <ul style="list-style-type: none"> - 아시아 게임 책 만들기 소개하기 - 교사의 책 만드는 과정 설명 들으며 시범보기 - 학생 스스로 아시아 게임 책 만들기 				- 북 아트 준비물 (그림, 풀, 가위, CD 종이 외)	
과정	교 수 - 학 습 활 동				자료 및 유의점	
전개	<ul style="list-style-type: none"> ● 음운론적 접근 <ul style="list-style-type: none"> - ○ + ㅏ, ㅓ + ㅓ, ㅗ + ㅓ + ㅓ, ㅓ + ㅓ, ㅓ + ㅓ + ㅓ, ㅓ + ㅓ 자음과 모음을 자모음표에서 찾아 확인하기 - 교사가 읽기, - 교사 따라 읽기 - 교사와 함께 읽기, - 학생 스스로 읽기 - 자모음 섞어 무의미 글자 읽기(야축탁, 구축야 등) ● 쓰기 활동 <ul style="list-style-type: none"> - 겹쳐쓰기 - 빠진 곳 채우며 쓰기 - 보고 쓰기, 보지 않고 쓰기 - 받아쓰기 ● 스티커를 활용하여 북아트 책에 글씨 붙이기 <ul style="list-style-type: none"> - 사전에 준비된 스티커를 이용하여 자모음 찾아 붙이기 - 아시아 게임 책 완성하기 ● 컴퓨터 자판 활용하여 글자 익히기 <ul style="list-style-type: none"> - 컴퓨터 자판에서 따라 쳐보기 ● 엄마에게 문자보내기 <ul style="list-style-type: none"> - “엄마!, 오늘 탁구치고 가요!” 문자 넣기 				- 자모음표 - 쓰기 활동지 - 스티커 - 컴퓨터 파일 - 휴대폰	
정리	<ul style="list-style-type: none"> ● 완성된 아시아 게임 책을 활용하여 목표 어휘 정리하기 <ul style="list-style-type: none"> - (야구, 축구, 탁구) ● 완성된 아시아 게임 책의 품평회 하기 <ul style="list-style-type: none"> - 친구랑 서로 칭찬하기 				- 완성된 책	
평가	<ul style="list-style-type: none"> ● 대상 학생들은 목표 어휘를 읽고 쓸 수 있는가? ● 대상 학생들은 아시아 게임 책을 만들 수 있는가? 					

3. 연구 설계

본 연구는 균형적 문해 프로그램이 중등도 지적장애학생의 읽기능력에 미치는 효과를 알아보기 위한 연구로서, 생태적 어휘식별력과 생태적 어휘읽기는 사전·사후법을 사용하였고, 무의미 단어읽기는 기초선, 중재 중, 중재 후, 유지 단계에서 무의미 단어읽기 검사를 실시하여 균형적 문해 프로그램의 효과를 알아보았다.

1) 기초선 단계

기초선 단계에서 연구자는 교사연구실에서 연구 대상 학생 2명에게 무의미 읽기 검사를 3회 실시하였고, 생태적 어휘식별력 검사와 생태적 어휘 읽기검사의 사전 검사(1회)를 실시하였다. 학생 어휘 활용일지는 1주일에 3매를 작성하도록 주양육자에게 부탁하여 일상생활에서의 생태적 어휘 활용의 실태를 파악하였다.

2) 중재 단계

중재는 개별학습실에서 1주일에 3회기씩 모두 18회기로 구성하여 실시하였고, 중재 시간은 프로그램의 특성상 블록 타임제(Block Time)를 적용하여 1회기에 70분을 실시하였고 중재 단계 매 2회기마다 중재가 끝난 후 10분 후에 무의미 단어읽기 검사를 실시하였다. 학생 어휘 활용일지는 1주일에 3매를 작성하도록 주양육자에게 부탁하여 일상생활에서의 생태적 어휘 활용의 실태를 파악하였다.

3) 사후검사

중재 기간이 끝난 1주 후에 연구자가 교사연구실에서 생태적 어휘식별력 검사와 생태적 어휘읽기 검사의 사후검사를 실시하였다. 학생 어휘 활용일지는 중재 종료 후 일주일동안 작성하도록 주양육자에게 부탁하였다.

4) 유지검사

중재가 끝난 3주 후에 연구자가 교사연구실에서 무의미 단어읽기 검사를 2회 실시하였고 생태적 어휘식별력과 생태적 어휘읽기 검사를 1회 실시하였다.

<표 5> 연구 설계

	사전검사	중재	사후검사	유지검사
무의미 읽기검사	3회 (기초선)	8회 (2회기마다 1회 실시)	1회 (중재종료 직후)	2회 (중재종료 3주 후)
생태적 어휘식별력 검사	1회	·	1회 (중재종료 1주 후)	2회 (중재종료 3주 후)
생태적 어휘읽기검사				

5) 채점자간 신뢰도와 타당도

(1) 채점자간 신뢰도

채점자간 신뢰도는 전체검사의 30%에 해당되는 6회기에 대해 구하였다. 채점은 연구자와 실험 전에 2회에 걸쳐 채점방법에 대해 지도를 받은 특수학급 보조교사가 참여하였는데, 채점자간 신뢰도(%) = 합의 문항수 / (채점 합의 문항수 + 비합의 문항수) × 100과 같은 공식으로 산출하였다. 채점결과는 생태적 어휘식별력 96%, 생태적 어휘 읽기 능력 검사 98%, 무의미단어 읽기 능력 검사 98%로 나타났다.

(2) 사회적 타당도

본 연구에서는 연구 대상 학생의 주양육자와 특수교사 2인을 통하여 중재의 효과와 중재도구의 유용성 등에 대한 사회적 타당도를 조사하였다. 문항은 양육자용 5 문항, 특수교사용 5문항으로 구성하였는데, 이는 중재도구의 효용성, 대상학생들의 읽기중재의 필요성 및 중재프로그램의 유용성에 대해 평가하기 위해서였다. 사회적 타당도 평가 결과 주양육자는 총 25점에 평균 23점이었고 특수교사는 총 25점에 평균 25점으로 사회적 타당도가 매우 높게 나타났다.

(3) 중재 충실도

균형적 문해 프로그램 수업에서의 실제 전달의 충실도 정도를 살펴보기 위해 전체 회기의 30%인 6회기의 비디오 촬영을 실시하여 중재 충실도를 평가하였다.

녹화된 수업장면을 특수교육경력 13년, 14년의 석사학위를 소지한 특수교사 2인이 중재충실도 문항검목표에 따라 살펴본 결과는 평균 90%(교사 1:88%, 교사 2:92%)로 나타났다.

III. 연구 결과

본 연구는 생태적 어휘목록을 활용한 균형적 문해 프로그램이 생태적 어휘식별력, 생태적 어휘읽기 및 무의미 단어읽기에 미치는 효과를 알아보는 데 목적이 있으며, 그에 따른 연구 결과는 다음과 같다.

1. 생태적 어휘식별력

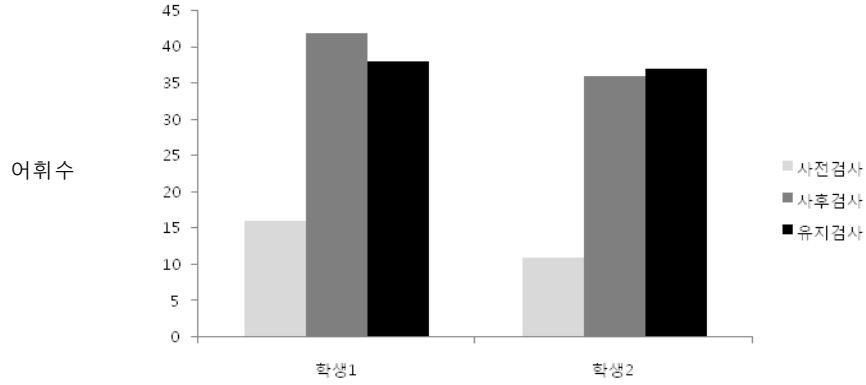
생태적 어휘식별력 검사를 실시한 결과, 연구 대상 학생 1은 사전검사에서 16점(35%)의 어휘식별력을 보이던 것이 사후검사에서 42점(91%)의 어휘식별력을 보여 56%의 상승률을 보였다. 2주 후의 유지검사에서는 38점(83%)로 다소 하락한 점수를 보였지만 그 효과는 유지되는 것으로 나타났다.

연구 대상 학생 2는 사전검사에서 11점(24%)의 어휘식별력을 보이던 것이 사후검사에서 36점(78%)의 어휘식별력을 보여 54%의 상승률을 보였다. 2주 후의 유지검사에서는 오히려 점수가 다소 상승하여 37점(80%)으로 나타났다.

연구 대상 학생 모두 생태적 어휘식별력이 사전검사보다 중재 1주 후의 사후검사에서 향상되었고 중재 종료 3주 후에도 유지되었다.

<표 6> 생태적 어휘식별력의 변화

검사 \ 수행을	학생 1(정답수/백분율)	학생 2(정답수/백분율)
사전검사	16(35%)	11(24%)
사후검사	42(91%)	36(78%)
유지검사	38(83%)	37(80%)



<그림 1> 생태적 어휘식별력의 변화

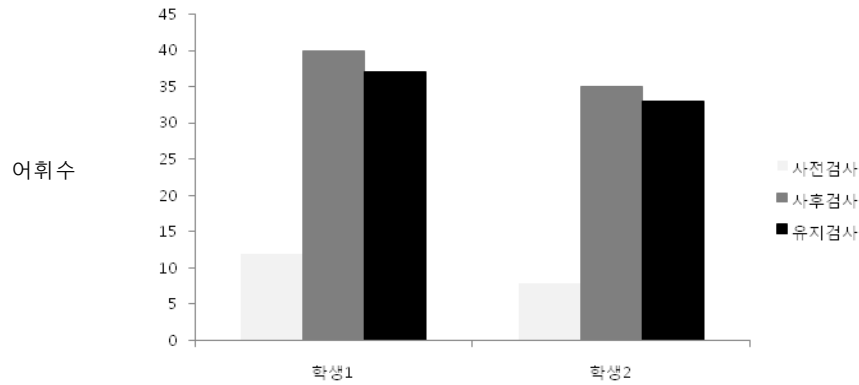
2. 생태적 어휘읽기

생태적 어휘읽기의 사전·사후검사 및 유지검사 결과를 살펴보면, 연구 대상 학생 1은 사전검사에서 12점(26%)이던 것이 사후검사에서 40(87%)로 61%의 상승을 보였으며 2주 후에 실시된 유지검사에도 37점(80%)의 읽기를 유지하는 것으로 나타났다. 연구 대상 학생 2는 사전검사에서 8점(17%)이던 점수가 사후검사에서는 35점(76%)로 59%의 상승을 나타내었고, 2주 후의 유지검사에서도 33점(72%)의 점수를 획득하여 생태적 어휘읽기가 유지되고 있음을 알 수 있었다.

연구 대상 학생 모두가 사전검사보다 1주 후의 사후검사에서 생태적 어휘읽기가 향상되었고 중재 3주 후의 유지검사의 결과에서 유지되고 있음을 알 수 있었다.

<표 7> 생태적 어휘읽기의 변화

검사 \ 수행율	학생 1(정답수/백분율)	학생 2(정답수/백분율)
사전검사	12(26%)	8(17%)
사후검사	40(87%)	35(76%)
유지검사	37(80%)	33(72%)



<그림 2> 생태적 어휘읽기의 변화

3. 무의미 단어읽기

연구 대상 학생 1은 기초선 3회기 동안 1점의 점수를 획득하였고 그 기초선이 안정되어 바로 중재에 들어갔다. 중재단계에서 무의미 단어읽기의 평균 점수는 3점, 범위는 1-4점으로 균형적 문해 프로그램 중재를 통해 무의미 단어읽기가 향상되었음을 알 수 있었다. 구체적으로 살펴보면 4-7차시까지 나, 너, 몸, 가족, 엄마, 아빠 등의 목표 어휘를 습득하여 7회기에 2점을 획득하였고 7회기부터 무의미 단어 읽기 점수가 올라가기 시작했다. 9회기까지 물, 라면, 우리 집, 아파트, 쓰레기, 종이 등의 목표 어휘를 습득하여 활용할 수 있게 되었으며, 연구 대상 학생 1은 자음과 모음이 바뀌면서 글자가 만들어지는 것에 흥미를 느끼기 시작하였다. 이후 안정된 성취를 보이다가 15회기에 4점의 점수를 획득하였다. 프로그램이 50% 이상 진행되어가면서 연구 대상 학생 1이 목표어휘나 일상 어휘에 관심이 많아지고 우표를 지도하면 우유로 연결하였으며, 교복을 지도하면 교실, 교생 선생님 등으로 어휘를 확장하는 모습을 보였다. 17회기에서 3점을 획득하였고 19회기와 21회기에는 4점을 획득하였으나 3음절 단어의 읽기에서는 계속적으로 실패하는 모습을 보였다. 유지기간 2회기 동안에는 3점과 4점을 얻어 중재의 효과가 지속됨을 알 수 있었다.

연구 대상 학생 2는 기초선 3회기 동안 평균 1점의 점수를 획득하였고 중재단계에서 무의미 단어 읽기 평균 점수가 2.5점, 범위는 1-4점으로 균형적 문해 프로그램 중재를 통해 무의미 단어읽기가 향상되었음을 알 수 있었다. 구체적으로 살펴보면, 중재 중 5회기에 2점을 획득하였는데 중재를 통하여 4차시-5차시까지 나, 너, 몸 등의 목표 어휘를 습득하였고, 9회기에 점수가 기초선 수준인 1점으로 하락하였다.

이후 11, 13회기 중재 이후에 점수의 상승세가 뚜렷하게 나타났고, 연구 대상 학생 2는 이 단계부터는 핸드폰 문자 넣기, 워드프로세서를 이용한 단어 만들기 등에 흥미 갖기 시작하면서 목표 어휘를 습득하여 활용하는 능력이나 주의집중이 급격하게 좋아지는 모습을 보였다. 15, 17, 19회기에서는 3점의 점수를 획득하여 안정적인 모습이었고 21회기의 아시안 게임을 이용한 야구, 축구, 탁구 등의 어휘에서 자신의 경험과 스포츠 활동에 대해 이야기하면서 적극적인 어휘 표현과 습득을 하였으며 4 점을 획득하여 가장 높은 점수를 나타냈다.

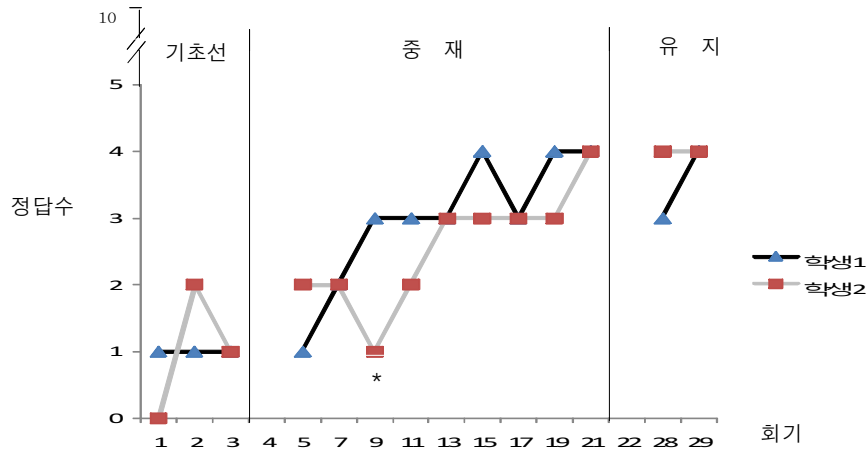
연구 대상 학생 모두 무의미 단어읽기가 기초선보다 향상되었고 중재 3주후의 2회기의 유지검사에서도 무의미 단어읽기가 그대로 유지되는 모습을 보였다.

<표 8> 무의미 단어읽기의 평균

구간 \ 수행율	학생 1(백분율)	학생 2(백분율)
기초선	10%	10%
중재	30%	25%
유지	35%	40%

<표 9> 무의미 단어읽기의 평균과 범위

학생	구분	기초선(정답수)	중재(정답수)	유지(정답수)
학생 1	평균	1	3	3.5
	범위	1	1-4	3-4
학생 2	평균	1	2.5	4
	범위	0-2	1-4	4



〈그림 3〉 무의미 단어읽기의 변화

* 연구 대상 학생 2가 9회기에 문제행동을 일어나 일시적으로 9회기에 집중력이 떨어졌음.

4. 생태적 어휘의 일상생활 활용

연구 대상 학생 1의 경우, 주양육자는 기초선 단계에서 생태학적 어휘 중에서 나, 너만 읽을 수 있었다고 학생 어휘 활용일지에 기록하였다. 중재 이후 2회기까지는 별다른 변화가 없었고, 4회기 이후에 라면을 끓여 먹는 상황에서 라면 봉지의 글씨를 보고 라면이라고 읽는 모습을 보였다고 일지에 주양육자는 보고했다. 6회기 이후에 분리수거 쓰레기 봉지에 적힌 쓰레기를 읽을 수 있었으며, 10회기 이후에 내일 수업에 쓸 통장과 카드를 준비하면서 가정통신문에 쓴 통장과 카드라는 단어를 읽었다고 주양육자는 기록하였다. 12회기 이후에 쇼핑을 가면서 멀리 써 있는 이마트라는 글씨를 읽고 닌텐도를 사 달라고 이야기했다고 주양육자는 보고했다. 14회기 이후에 지하철을 타고 교회에 가는데 어머니에게 지하철타고 가자고 이야기하고 멀리서 보이는 교회 간판을 보고 **교회에서 교회 글자를 읽는 모습을 보였다고 주양육자는 일지에 기록하였다. 동네에서 슈퍼 옆의 탁구장을 가르치면서 방과후 학교에서 탁구친다고 이야기하는 것이 탁구라는 글자를 읽는 것으로 보였다고 주양육자는 보고하였다.

연구 대상 학생 2의 경우, 주양육자는 기초선 단계에서 생태학적 어휘 중에서 나, 너, 엄마만을 읽을 수 있었다고 일지에 기록하였다. 5회기까지는 별다른 변화가 없었고 6회기 이후에 홈플러스에 갔는데 라면이라고 써 있는 전단지의 글자를 읽었

다고 주양육자는 보고했다. 돌아오는 길에 ‘****아파트’ 라는 표지판에서 ‘아파트’ 라는 글자를 읽었고 10회기 이후에는 복지관에 가는 길에 ‘**은행’ 이라는 간판을 보고, ‘**은행’ 이라고 읽었으며, 길을 걷다가 주변의 병원을 보면 혼잣말로 병원이 라고 이야기하는 것을 봐서 병원도 읽을 수 있는 것으로 생각된다고 주양육자는 보고하였다. 18회기가 끝난 후에 이마트에 가서 닌텐도 게임 체험을 하는데 연구 대상 학생 2가 야구, 축구, 탁구의 메뉴를 읽는 모습을 봤다고 주양육자는 일지에 기록하였다.

연구 대상 학생 1과 연구 대상 학생 2의 주양육자 2명을 대상으로 한 일상생활 어휘 일지는 말하기에 대한 부분이 많았으나, 그 중에서 읽기와 관련된 내용들에서 연구 대상 학생들의 일상생활에서의 읽기능력의 향상을 엿볼 수 있었다.

IV. 결론 및 제언

1. 결 론

본 연구는 생태적 어휘 목록을 활용한 균형적 문해 프로그램이 생태적 어휘식별력, 생태적 어휘읽기 및 무의미 단어읽기에 미치는 효과를 알아보았으며 연구 결과를 바탕으로 논의를 하고자 한다.

먼저 어휘식별력을 살펴보면 연구 대상 학생 1은 56%, 연구 대상 학생 2는 54%의 상승률을 보였다. 이 결과는 시각적 자료 제시, 음소 인식 훈련, 그리고 명시적 지도법으로 설명할 수 있겠다. 본 연구에서는 시각자료를 활용하여 어휘식별력을 높였는데, 시각적 자료 제시가 지적장애학생의 어휘식별력에 효과적이었다는 연구 결과(김현주, 2005)와 일치하였다. 본 연구의 중재 프로그램의 내용요소를 구성함에 있어 다양한 시각적 자료를 활용하였는데, 컴퓨터를 활용하여 플래쉬 애니메이션 보여주기, 컴퓨터를 활용하여 생태학적 어휘 관련 이야기 듣기, PPT자료를 활용하여 학생들에게 다양한 동기 부여하기, 휴대폰을 활용한 읽기 등의 활동들이 수업 안에서 진행되었다. 김현주(2005)에서는 컴퓨터를 활용하여 음성자극과 애니메이션을 통해서 75개의 슬라이드 화면을 지적장애학생들에게 제시하여 지역사회 활용 어휘의 어휘식별력의 향상을 가져왔다. 그리고 중등도 지적장애학생의 언어 인지의 발달을 위해서는 음소 인식 훈련(Barudin & Hourcade, 1990; Lane & Critchfield, 1998)과 명시적 지도법(Browder, Ahlgrim-Delzell, Courtade, Gibbs, & Flowers, 2008)이 필요하다. 본 연구에서는 균형적 문해 프로그램의 내용 요소인 자음과 모음

을 활용하여 글자 만들기, 스티커 북의 자음과 모음을 떼어서 단어 만들기, 컴퓨터의 자판을 활용하여 화면에 글자 만들기, 휴대폰의 자판을 활용하여 글자 만들기 등의 음소 인식이 강조된 지도 요소들이 활용되었다. 그리고, 본 연구에서는 명시적 지도법을 활용하여 시범보이기, 부추김, 점검의 순서로 읽기 지도가 진행되었다. 유지단계에서는 연구 대상 학생 1이 91%에서 83%로 8% 하락하였고, 연구 대상 학생 2는 오히려 78%에서 80%로 2% 상승하였다. 이러한 결과는 지도를 위해 선정된 생태적 어휘들이 사전에 생태학적 목록에 따라 1차 결정된 어휘 중에서 학부모, 교사관찰을 통해서 2차로 선정된 생태적 어휘이기 때문에 주변 실생활에서 접하기 쉽고, 한 번 인식된 이후에는 활용 기회가 많아서 일반화가 되기 쉬웠기 때문으로 생각된다.

다음으로 생태적 어휘 읽기를 살펴보면, 중재전보다 중재 후에 연구 대상 학생 1은 25%에서 87%로 상승하였고, 연구 대상 학생 2는 17%에서 76%로 상승되었다. 이 결과는 지적장애학생들에게 균형적 문해 프로그램 중재나 읽기지도를 실시한 선행 연구의 결과와 일치하였다(김윤미, 2009; 최승원, 2010). 김윤미(2009)는 균형적 중재 프로그램의 내용으로 텍스트 읽기, 문자 익히기를 혼합하여 구안하였으며, 최승원(2010)은 초등학교 교과서를 재구성하여 텍스트로 활용하고 문자 익히기 단계에서 한글 자모음을 지도하는 방식의 중재 프로그램을 구안하였다. 본 연구과 비교하여 살펴보면, 생태적 어휘는 김윤미(2009)의 텍스트 요소와 동일하였고, 김윤미(2009)와 최승원(2010)의 문자 익히기 요소는 본 연구의 음운론적 접근과 동일한 요소들이었다. 즉, 본 연구에서는 텍스트 요소로 생태적 어휘를 활용하였고, 문자 익히기 요소로는 음운적 접근인 한글자모음의 원리를 지도하였기 때문에 동일한 요소들을 지도하였다고 볼 수 있다. 그리고, 선행 연구의 향상도 정도와 비교해보면, 최승원(2010)에서는 균형적 문자지도 중재를 활용한 지적장애학생의 읽기검사의 향상도는 20% 내외인 반면에 본 연구에서는 생태적 어휘를 중심으로 지도한 결과 평균 60%의 높은 향상도를 보였다. 이는 생태학적 목록에 따라 선정된 생태적 어휘들이 주변 실생활에서 접하기 쉬운 자연적 어휘들이고, 한 번 인식된 이후에는 활용 기회가 많기 때문에(박승희, 1999; Brown et al., 1976), 생태적 어휘를 활용한 균형적 문해 프로그램 중재가 의미단어를 활용한 최승원(2010)보다 읽기향상도가 높았다고 생각된다.

마지막으로 무의미 단어읽기를 살펴보면, 2명의 연구 대상 학생 모두 중재전보다 중재 후에 읽기가 향상되었다. 이러한 결과는 균형적 문자지도 방법으로 중등도 지적장애학생의 무의미 단어읽기 향상에 효과가 있었다는 최승원(2010)의 연구 결과와 균형적 읽기지도로 경도 지적장애학생의 읽기 능력의 향상을 입증한 김윤미(2009)의 연구 결과와 일치하였다. 이러한 결과는 다양한 음소 인식 훈련으로 설명할 수 있겠다. 다양한 음소 인식 훈련은 중등도 지적장애학생들의 단어인지의 발달을 가져오며(Barudin & Hourcade, 1990; Lane & Critchfield, 1998), 균형적 문

해 프로그램의 음소 인식 요소는 단어 인지 향상에 긍정적 영향을 미친다(김윤미, 2009; 최승원, 2010). 김윤미(2009)는 글자인식하기, 어려운 글자 발음하기, 글자의 구성 알아보기, 글자의 구성에 색칠하기, 함께 읽기 등과 같은 요소들을 프로그램 안에 삽입하여 음운 인식 훈련을 실시하였다. 그리고, 최승원(2010)은 한글 음절표를 바탕으로 자모음자의 형태 변별 연습을 하여, 자음과 모음의 글자 요소와 음가를 대응시켜 규칙성을 알게 하였다. 본 연구에서는, 균형적 문해 프로그램에 포함된 음운론적 접근으로 한글 자모음 지도하기, 스티커 복으로 자모음자 찾아 글자 만들기, 컴퓨터 자판 자모음을 이용한 글자 만들기, 휴대폰 자모음 자판으로 글자 만들기과 같은 음소 인식 훈련을 실시하였다.

본 연구는 중등도 지적장애학생의 읽기의 초기 문식성 발달에 있어서 균형적 문해프로그램을 적용한 연구로서, 생태적 어휘식별력, 생태적 어휘읽기, 무의미단어읽기에 미치는 효과를 살펴보았다. 본 연구 결과에 근거하여 다음과 같이 결론을 내릴 수 있겠다.

첫째, 균형적 문해 프로그램이 중등도 지적장애학생의 생태적 어휘식별력 향상에 효과적이었다.

둘째, 균형적 문해 프로그램이 중등도 지적장애학생의 생태적 어휘읽기 향상에 효과적이었다.

셋째, 균형적 문해 프로그램이 중등도 지적장애학생의 무의미 단어읽기 향상에 효과적이었다.

2. 제 언

본 연구 결과를 통해 후속 연구를 위한 몇 가지 제언을 제시하면 다음과 같다.

첫째, 본 연구에서는 특수 교육 현장 사정에 의해 연구 대상 학생을 2명 밖에 선정하지 못하여 연구 결과를 일반화하기 어려웠다. 최소한 3명 이상의 중등도 지적장애학생을 대상으로 단일대상 연구 설계나 다양한 실험 연구들이 학교 현장에서 지속적으로 필요가 있다. 또한, 균형적 문해 프로그램과 다른 언어 접근법들의 비교 연구가 필요하다고 본다.

둘째, 본 연구는 읽기능력에 한정하여 중등도 지적장애학생의 균형적 문해 프로그램 중재의 효과를 살펴보았다. 지적장애 중·고등학생의 읽기능력과 쓰기능력 간에 정적 상관관계가 있다(차희진, 2010)는 선행연구에 비추어 볼 때, 후속 연구에서는 종속변인으로서 읽기능력과 쓰기능력을 모두 살펴보는 연구를 실시할 필요가 있겠다.

셋째, 본 연구에서는 중등도 지적장애학생의 초기 문식성 개발을 위해서 생태적 어휘로 1차 선정된 287개의 어휘 중에서 2차로 46개를 선정하여 중재를 실시하였다. 추후 연구에서는 본 연구의 결과에 기초하여 생태적 어휘 목록을 확대하여 중등도 지적장애학생의 단어재인 단계 이후의 어휘 이해 단계 지도까지의 후속 연구가 필요하다고 본다.

참고문헌

- 교육과학기술부 (2009). **특수학교 교육과정 해설(II)**. 기본 교육과정.
- 국립특수교육원 (2009). **특수교육학 용어사전**. 서울: 도서출판 하우.
- 국립특수교육원 (2010). **2010 특수학교 교육과정 개정 공청회 자료집**.
- 박금주, 박혜원, 김청택 (2001). **K-WISC-III(한국 웨슬러 아동 지능검사)**. 서울: 도서출판 특수교육.
- 김남순, 홍기훈 (2003). 생태환경을 이용한 정신지체아동의 읽기능력 향상프로그램 개발의 연구. **생활지도연구**, 22(1), 117-134.
- 김동일, 이대식, 신중호 (2003). **학습장애아동의 이해와 교육**. 서울: 학지사.
- 김미실 (1997). **총체적 언어교수방법이 정신지체아의 읽기·쓰기와 자기지향성에 미치는 효과**. 박사학위 논문, 대구대학교 대학원.
- 김병훈 (2000). **컴퓨터 보조 학습을 통한 정신지체학생의 낱말 읽기 지도 연구**. 석사학위 논문, 전남대학교 교육대학원.
- 김승국, 김옥기 (2005). **사회성숙도검사**. 서울: 중앙적성출판사.
- 김영태 (1994). **그림어휘력검사**. 서울장애인복지관.
- 김윤미 (2009). **균형적인 읽기 지도가 정신지체아동의 단어 읽기 능력에 미치는 효과**. 석사학위 논문, 공주대학교 특수교육대학원.
- 김정미 (1999). **정신지체아동의 단어재인 능력 향상을 위한 일연구**. 석사학위 논문, 공주대학교 대학원.
- 김현주 (2005). **컴퓨터 보조학습이 정신지체 고등학생의 지역사회중심 어휘 읽기능력에 미치는 효과**. 석사학위 논문, 이화여자대학교 교육대학원.
- 박경숙, 윤점룡, 박효정 (1989). **기초학습기능검사**. 서울: 도서출판 특수교육.
- 박승희 (1999). **정신지체 학생의 지역사회 기능에 필요한 기능적 어휘 목록 개발 연구**. **재활복지**, 3(1), 23-57.
- 박찬용 (1996). **컴퓨터 읽기프로그램의 제시조건이 정신지체아의 단어읽기능력에 미치는 효과**. **정서·행동장애연구**, 12(2), 99-123.
- 신영옥 (2005). **정신지체학생을 위한 생태학적 교육과정 구성방안 탐색**. 박사학위 논문, 강원대학교 대학원.

- 심정순 (2001). 문자소 중심의 읽기 지도 방법이 중복장애아의 단어재인에 미치는 효과. 석사학위 논문, 용인대학교 교육대학원.
- 유근화 (1987). 정신지체아동의 문해 인식과 획득의 발달. 석사학위 논문, 단국대학교 대학원.
- 이경화, 이수진, 이창근, 전제웅 (2008). 한글 깨치기 비법(기초문식성 지도방안). 도서출판: 박이정.
- 이지영 (2006). 단어재인과 읽기이해의 혼합중재가 초등학교 읽기장애 아동의 비단어 읽기에 미치는 효과. 석사학위 논문, 나사렛대학교 대학원.
- 이천희 (2007). 읽기 언어의 상호 작용 글 깨치기 지도 교재 구성에 관한 연구. 박사학위 논문, 고려대학교 대학원.
- 여광응, 이점조 (2001). 정신지체아동의 PASS 인지과정과 읽기 기능의 특징. *특수교육학연구*, 35(2), 147-170.
- 조주현 (2007). 균형적 문해 프로그램이 읽기장애 위험아동의 읽기와 쓰기에 미치는 효과. 박사학위 논문, 대구대학교 대학원.
- 조주현 (2008). 균형적 문해 프로그램이 읽기장애 위험아동의 읽기능력에 미치는 효과. *학습장애연구*, 5(2), 61-83.
- 차순경 (2007). 생태학적 현장학습이 정신지체학생의 자기결정능력에 미치는 효과. 석사학위 논문, 공주대학교 특수교육대학원.
- 차희진 (2010). 정신지체 중고등학생의 읽기 능력과 쓰기 능력 간의 관계. 석사학위 논문, 부산대학교 교육대학원.
- 최승원 (2010). 균형적 문자 지도 방법이 정신지체학생의 읽기와 쓰기에 미치는 효과 연구. 석사학위 논문, 강릉원주대학교 교육대학원.
- 최정희 (2000). 비디오 자료를 이용한 문제해결전략 교수가 중등도 정신지체학생의 버스 이용 기술 수행에 미치는 효과. 석사학위 논문, 이화여자대학교 교육대학원.
- 한숙희 (2006). 입문기 기초 문식성 지도 방안. 석사학위 논문, 한국교원대학교 교육대학원.
- 황은순 (2010). 균형적 언어교육 접근에 기초한 유치원 문해 프로그램이 초등학교 1학년 읽기·쓰기에 미치는 효과. 박사학위 논문, 덕성여자대학교 대학원.
- Barudin, S. I., & Hourcade, J. J. (1990). Relative effectiveness of three methods of reading instruction in developing specific recall and transfer skills in learners with moderate to severe mental retardation. *Education and Training in Mental Retardation and Developmental Disabilities*, 21, 286-291.
- Browder, D. M., Ahlgrim-Dezell, L., Courtade, G., Gibbs, S. L., & Flowers, C. (2008). Evaluation of Effectiveness of an Early Literacy Program for Students With Significant Developmental Disabilities. *Exceptional Children*, 75(1), 33-52.
- Brown, L., Nietupski, J., & Hamre-Nietupski, S. (1976). *Criterion of ultimate functioning*. In M. A. Thomas (Ed.). *Hey, don't forget about me!* (pp. 2-15). Reston, VA: Council for Exceptional Children.
- Falvey, M. A. (1986). *Community based Curriculum: Instructional Strategies for Students with Severe Handicaps*. Baltimore, MD: Paul H. Brookes.

- Ford, A., Schnorr, R., Meyer, L., Davern, L., Black, J., & Dempsey, P. (1989). *The Syracuse community-referenced curriculum guide for students with moderate and severe disabilities*. Baltimore: Paul H. Brookes.
- Lane, S. D., & Critchfield, T. S. (1998). Classification of vowels and consonants by individuals with moderate mental retardation: Development of arbitrary relations via match-to-sample training with compound stimuli. *Journal of Applied Behavior Analysis, 31*, 21-41.
- Malmgren, K. W., & Trezk, B. J. (2009). Literacy instruction for secondary with disabilities. *Focus on Exceptional Children, 41*(6), 1-12.
- Meyer, L. H. (1985). Foreword. In R. J. Gaylord-Ross & J. F. Holvoet, *Strategies for educating student with severe handicaps* (pp. 5-6). Boston: Little Brown.
- Neel, R. S., & Billingsley, F. F. (1989). *IMPACT: A functional Curriculum Handbook for Students with Moderate to severe Disabilities*. Baltimore: Paul H. Brookes.
- Pressley, M., Roehrig, A., Bogner, K., Raphael, L. M., & Dolezal, S. (2002). Balanced literacy instruction. *Focus on Exceptional Children, 34*(5), 1-14.
- Reutzel, D. R. (1998). On balanced reading. *The Reading Teacher, 52*(4), 322-324.
- Reutzel, D. R., & Cooter, J. R. B. (1996). *Teaching children to read*. Prentice Hall.
- Vicent, L. J., Salisbury, C., Walter, G., Brown, P., Gruenewald, L., & Powers, M. (1980). *Program evaluation and curriculum development in early childhood/special education: Criteria of the next environment*. In W. Sailor, B. Wilcox, & L. Brown (Eds.), *Method of instruction of severely handicapped students* (pp. 303-328). Baltimore: Paul H. Brookes.
- Wharton-McDonald, R., Pressley, M., Rankin, J., Mistretta, J., Yokoi, L., & Ettenberger, S. (1997). Effective primary-grades literacy instruction equals balanced literacy instruction. *The Reading Teacher, 50*(6), 518-521.

The Effects of Balanced Literacy Program on Ecological Vocabulary
Reading of students with moderate intellectual disability

Lee, Jae Seop

Cheonho middle school

Lee, Jae Wook

Kangnam University

<Abstract>

The purpose of this study was to examine effects of balanced letter teaching program on ecological vocabulary reading of students with moderate intellectual disability. The subjects for this study were 2 students with moderate intellectual disability. The balanced letter teaching program intervention was conducted for a total of 18 sessions and each session was 70 minutes.

Results of this study were as the following:

First, The balanced letter teaching program intervention improved the performance on ecological vocabulary word discrimination, ecological vocabulary decoding and insignificant word reading ability.

Secondly, Effects of this program is maintained after 3 Weeks on ecological vocabulary word discrimination, ecological vocabulary decoding and insignificant word reading ability.

Therefore, The balanced letter teaching program can be utilized as effective intervention program improving reading ability of students with moderate intellectual disability.

Key Words

: balanced literacy program, moderate intellectual disability. ecological vocabulary, reading

논문 접수: 2011. 05. 05 심사 시작: 2011. 05. 09 게재 확정: 2011. 06. 15