



## 부모교육을 병행한 소그룹 중재가 말 늦은 아동의 언어 및 사회성 발달에 미치는 영향\*

김 유 진\*\* · 김 정 완\*\*\*

### The Effect of Small Group Intervention with Parent Education on Language and Sociality Development in Children with Late Talkers

Kim, Yu Jin · Kim, Jung Wan

#### ABSTRACT

**[Purpose]** Since language is a crucial indicator for development after early childhood, there is need to judge late talkers early on and track development so as not to cause secondary disabilities(specific language developmental impairment, learning disability, etc.). This study was conducted to examine changes in language development, expressive vocabulary, other expressions of communication, and social behaviors of late talkers through a group intervention with parent education. **[Method]** A total of 20 group intervention sessions were carried out with three late talkers three times a week and parent education was conducted eight times in total. As pre-test and post-tests, the Sequenced Language Scale for Infants (SELSI) and the Korean version of K M-B CDI, K M-B CDI, were performed to compare changes in language and expressive vocabulary improvement. To look at changes in other expression of communication and social behaviors, a questionnaire designed by this researcher was used. Changes in ways of communicating were analyzed using a mock checklist, and social behaviors were observed by a therapist. **[Result]** After intervention, improvements in overall language development and the vocabulary of children were found, and children who expressed opinions with exclamations and short words began to produce sentences with short words and two or three phrases. With the progression of the sessions, gestures and spoken language with gestures reduced, and the proportion of expressions using only spoken language increased. After intervention, negative behaviors, such as crying and taking things as a way of asking for them. were reduced, and positive behaviors, such as helping and yielding improved. **[Conclusion]** This study demonstrates the positive effect of group intervention with parent education on language development, another expressions of communication, peer relationships, and social relationships of late takers. It is, moreover, anticipated that this study will make a contribution to research on diverse aspects of late talkers in addition to language and sociality and provide basic data for further research in the future.

**Key Words** : Late talkers, sociality, language development, Group Intervention, Parent education

\* 이 논문은 제 1저자의 2021년 석사학위 논문을 수정 · 요약한 것임

\*\* 제 1저자 대구대학교 재활과학대학원 언어치료학과 석사과정 학생  
Student, Dept. of Department of speech therapy, Daegu University

\*\*\* 교신저자 대구대학교 재활과학대학원 언어치료학과 부교수(thfrj@daum.com)  
Associate Professor, Dept. of Department of speech therapy, Daegu University

## I. 서론

### 1. 연구의 필요성 및 목적

영유아기의 언어능력은 전생애 걸쳐 매우 중요한 시기이다. 이 시기의 언어는 다른 사람의 생각과 의도를 바르게 이해하고 자기 생각을 표현할 수 있게 함으로써 대인관계의 기본 수단이며 자신의 정서를 표출하거나 통제하기 때문에 유아 발달에서 중요한 부분을 차지한다(영유아발달진단평가, 2012, p79). ‘말 늦은 아동 (late Talker)’은 신체적, 정서적, 인지적 결함이 없음에도 불구하고 초기 언어발달에서 표현언어 습득이 지체되는 아동으로 2-3세 아동의 표현어휘 수가 50개 미만이거나 두 단어 조합이 이루어지지 않는 경우 또는 18개월에서 3세 사이의 아동 중 표준화된 검사에서 표현언어 능력이 10% lie 미만 또는 -1 SD 미만인 아동을 가리킨다(Thal. D & Bates, 1998). 이민정(2018)은 3세 이전에 말 늦은 아동인지, 언어장애의 위험이 있는 아동인지 구별하고 조기에 중재가 실시된다면 영유아 이후에도 지속적인 언어문제를 감소시킬 것이라 하였다. Bishop(2003)는 조기선별 및 중재를 실시하지 않은 아동 중 일부는 단순 언어장애, 읽기장애, 학습장애 등 지속적인 어려움을 보일 위험성이 크다고 언급하였다. 말 늦은 아동을 조기 선별하고 조기에 개입하는 것은 중요하다. 영유아 시기 때에는 언어 자극을 받아들일 수 있는 환경이 제공되어야 하며 가정에서 기초가 되어 상호작용을 습득한 후 새로운 사람과 공간에서의 상호작용을 뺏어 나갈 수 있게 해야 한다.

신영희와 이선아(2003)의 연구에서 어머니가 아동의 의사소통 신호에 민감하고, 아동의 행동에 적절히 반응할 때 상호작용이 원활하다는 것을 강조하고 있다. 홍경훈(2004)은 말 늦은 아동들은 전형적인 또래에 비하여 의사소통, 발성, 개시 및 공동주의하기, 비 구어적인 것들이 더 낮은 비율로 나타났다고 하였다. Paul(1991)은 ‘말 늦은 아동’은 정상발달의 아동과 비교 하였을 때 객관적 언급과 동시 주의집중, 의사소통의 개시에 적은 산출 빈도를 보였다고 하였다. 선행연구들을 종합해 보면 말 늦은 아동은 화용적인 제스처의 사용, 의사소통 기능의 사용이 정상발달의 아동들 보다 덜 사용하는 것으로 나타났다. 또한, 손은애(2005)의 연구에서 또래와의 관계가 원만하지 못하는 아동들은 공통으로 의사소통 능력이 다른 아동들에 비해 부족한 것으로 나타났다. 이원영(2007)은 또래 집단에 원만하게 참여하지 못하는 아동들에게 의사소통 기술이 필요하다는 것을 강조했다. 윤혜련과 이지희(2007)는 사회성에 어려움이 있는 아동들은 의사소통의 기술을 향상시키고 또래와의 관계, 상황 대처능력을 그룹을 통해서 실제 환경과 유사한 상황에서의 다양한 경험이 필요하고 하였다. 이원영(2007)은 아동의 언어능력에는 부모의 반응과 상호작용 방식,

부모 발화의 중요함을 언급하였으며 또래 관계에서의 상호작용도 언어능력에 있어서 중요함을 주장하였다. Paul(1993)은 아동들이 3세 때 정상적인 수용언어 기술, 4세 때 정상 범주의 조음 기술을 갖게 되지만, 말 늦은 아동들의 절반이 3세 때도 사회적 기술 손상을 보인다고 하는데 이것은 단순히 의사소통 기술이 부족해서라기 보다는 의사소통 능력 위의 사회적 발달을 반영하는 것이라고 하였다.

본 연구에서는 ‘말 늦은 아동’의 전반적인 언어발달 향상과 표현 어휘력의 향상을 위한 언어 자극뿐만 아니라 의사소통 기능을 향상시키고 상호작용을 할 수 있는 매개체를 제공함으로써 원활한 의사소통을 할 수 있는 환경을 제공할 것이다.

## 2. 연구 문제

- 1) 부모교육을 병행한 소그룹 중재가 말 늦은 아동들의 언어발달 향상에 영향을 미치는가?
- 2) 부모교육을 병행한 소그룹 중재가 자발화 분석을 통한 낱말, 문장 수준에서의 표현어휘 향상에 영향을 미치는가?
  - (1) 사전 사후 부모 보고에 의한 KM-B CDI 분석에서 표현어휘 향상이 있는가?
  - (2) 사전 사후 자발화 분석을 통한 어휘 다양도에서의 표현어휘 향상이 있는가?
- 3) 부모교육을 병행한 소그룹 중재가 보호자 보고에 의한 의사소통 전달방식의 변화에 영향을 미치는가?
- 4) 부모교육을 병행한 소그룹 중재가 말 늦은 아동들의 사회적 행동에 영향을 미치는가?

## II. 연구 방법

### 1. 연구 대상

본 연구 대상은 대구 지역에 거주하는 18개월-36개월의 말 늦은 아동 3명을 대상으로 하였으며 부모의 보고를 통해 (1) 신경, 청력, 인지 정서에 문제가 없으며 (2) 영아 선별 교육 진단검사 개정판(Development assessment for the Early intervention Program plannin:DEP)(장혜성, 서소정, 하지영, 2011)에서 언어 이외의

모든 영역에서 정상발달을 보이며 (3) 영유아 언어발달검사(Sequenced Language Scale for Infants:SELSI)(김영태, 김경희, 윤혜련, 김화수, 2003)결과에서 표현언어 수준이 -2SD 이하에 속하고 (4) 한국형 맥아더-베이츠 의사소통발달 평가 유아용 (Korean version of MacArthur-Bates Communicative Development Inventories:K M-B CDI)(배소영, 광금주, 2011)에서 10% ile 미만에 위치한 아동으로 선정하였다. 연구 대상의 기본 정보는 <표 1>에 구체적으로 나타내었다.

<Table 1> Children' information

	child 1	child 2	child 3
Age (month)	29m	21m	26m
RLA	29m a bove	25m	22m
ELA	17m	11m	8m
CLA	24m	18m	15m

\* RLA : Receptive Language Age, ELA ; Expressive Language Age, CLA ; Combined Language Age

## 2. 연구 도구

### 1) 검사 도구

(1) 영·유아 언어발달검사(Sequenced Language Scale for Infants:SELS)(김영태, 김경희, 윤혜련, 김화수, 2003)는 생후 4-35개월 사이의 아동을 대상으로 수용언어, 표현언어, 통합언어 연령을 산출하여 영유아 언어발달 수준을 파악 함으로써 언어장애 여부를 조기에 선별 할 수 있다.

(2) 한국형 맥아더-베이츠 의사소통 발달평가 유아용 (Korean version of MacArthur-Bates Communicative Development Inventorie:K M-B CDI)(배소영, 광금주, 2011)는 18-36개월 대상으로 표현어휘력을 평가하며 유아의 낱말과 문법 수준의 어휘력이 또래와 비교 하였을 때 어느 수준에 위치하는지 확인할 수 있다.

### 2) 자발화 분석

본 연구에서는 ‘말 늦은 아동’의 표현언어 향상을 객관적으로 파악하기 위하여 사전과 사후에 연구자와 1:1의 놀이상황 (선호하는 장난감, 뽀로로 놀이, 아이스크림 놀이, 블록 놀이 등)에서 자발화 표본을 수집하였다. 자발화 표본 수집은 아동당 100-200 발화를 수집 후 어색하였던 부분과 자발성을 잃은 부분을 삭제하였으며 자발화 표본을 통해 어휘다양도(TTR)을 산출하여 표현어휘를 분석 하였다. 또한 연구의 효과를 파악하기 위하여 가정에서의 의사소통전달방식 체크리스트를 배부하여

가정에서의 언어적 표현과 비언어적 표현을 기입해 오도록 하였다. 자세한 설명은 아래와 같다.

(1) 어휘 다양도 (Type-Token Ratio: TTR)

아동의 발화 양과 어휘의 양을 고려하여 본 연구에서는 어휘 다양도로 아동들의 어휘력 향상을 분석하였다. 어휘 다양도는 아동이 얼마나 다양한 낱말을 사용하는가를 측정하는 검사로 전체 낱말 수(NTW)와 다른 낱말 수(NDW)를 산출하였다. 어휘 다양도의 측정 방법은 김영태(2002)를 참고하여 품사(명사, 대명사, 형용사/관형사, 동사, 부사, 조사, 기타)로 나뉜 기록을 하였으며 각 품사의 낱말과 빈도를 기입하여 사전과 사후를 비교하였다. 구체적인 검사결과는 <부록 1>에 제시하였으며 검사자 간 신뢰도 결과는 <부록 2>에 제시하였다.

(2) 비형식적 검사 (의사소통 전달방식)

의사소통 전달방식의 변화를 알아보기 위한 부모용 체크리스트는 선행연구에서 말 늦은 아동들에게서 어려움이 있었던 의사소통 기능을 기초로 하여 제스처, 제스처+구어, 구어를 기입할 수 있도록 작성하여 실시하였으며 부모는 그룹 치료가 끝난 후 매 회기 작성하여 주 3회 총 20번의 체크리스트를 실시하였다. 연구에서 사용된 의사소통전달방식 체크리스트는 <부록 3>에 제시하였다

### 3) 사회적 행동평가

김영옥(2003)의 친 사회적 행동평가 척도를 기초로 하여 본 연구자가 말 늦은 아동의 대상으로 적용할 수 있도록 수정하여 실시하였으며 총 16개의 행동을 긍정적인 행동 11개(예: 다른 사람의 말과 행동에 반응하기, 양보하기, 도와주기, 놀이집단에 참여 의사 나타내기, 타인에게 우호적으로 접근하기 등) 와 부정적인 행동 5개(예: 짜증 내기, 물건 던지기, 울기, 뺨기, 방 이탈)를 포함하여 회기마다 행동적인 변화를 살펴보았다. 연구에서 사용된 사회적 행동 평가척도는 <부록 4>에 제시하였다.

## 3. 교육 중재 프로그램

### 1) 프로그램 목적

본 연구에서는 부모교육을 병행한 소그룹 중재가 말 늦은 아동의 언어발달과 표현 어휘력, 의사소통의 전달방식 변화 및 사회적 행동에서 어떠한 영향을 미치는지 살펴 보는데 목적이 있다.

## 2) 프로그램 절차

본 연구는 2021년 3월 4일부터 4월 17일까지 대구 지역 00 발달 센터에서 주 3회 40분씩 총 20회기의 소그룹 집단 중재와 총 8번의 부모교육을 실시하였다. 초기면접 및 사전검사는 1월 10일에 실시하였으며 사후검사는 4월 19일에 실시하였다. 중재 방법은 환경 중심 언어 중재 프로그램이며 본 연구자가 의사전달방식의 변화를 알아보기 위하여 주 3회의 부모 보고형 체크리스트를 가정에 배부하여 아동의 비언어적 표현과 언어적 표현을 보고받아 의사전달방식의 변화를 모니터링하였다. 또한 본 연구자는 사회적 행동의 변화를 알아보기 위하여 매회기마다 동영상을 촬영하여 아동의 행동을 긍정적인 행동과 부정적인 행동을 나눠 변화를 분석하였다.

## 3) 프로그램 방법

본 연구는 연구자가 세션마다 주제를 정하여 놀잇감을 제시하여 주었으나 아동들의 연령대를 고려하여 장소 내에 있는 선호하는 놀잇감을 골라 매체를 선정하였다. 중재 기법은 환경 중심 언어 중재를 실시하였으며 프로그램 내용과 목표는 <부록 5>, 부모교육의 주제 및 내용은 <부록 6>에 제시하였다.

# Ⅲ. 연구 결과

## 1. 중재 전후 표준화된 언어능력 검사 수행력 비교

<Table 2> The results of SELSI in pre and post intervention for child 1

	Age		Pecentile		Standard Deviation	
	pre-test	post-test	pre-test	post-test	pre-test	post-test
Receptive Language	29m above	29m above	100%ile	100%ile	normal	normal
Expressive Language	17m	26m	1%ile under	10-15%ile	-2SD subpar	-2SDsubpar
Combined Language	24m	28m	1-5%ile	25-30%ile	-2SDsubpar	normal ~ -1SD

<아동1>은 중재 전후를 비교하였을 때 통합언어 발달연령 기준으로 4개월 향상이 되어 나타났다. 구체적으로 살펴보면 수용언어 검사결과, 수용언어 발달연령이 사전 사후 모두 29월 이상으로 정상 범주로 나타났으며 표현언어 검사결과, 사전검사 시

에는 표현언어 발달연령이 17개월로 나타났으나 중재 후 사후검사 시에는 표현언어 발달연령이 26개월로 나타나 전과 비교하였을 때 중재 후의 표현언어 발달연령이 9개월가량 향상되어 나타났다.

**<Table 3> The results of SELSI in pre and post intervention for child 2**

	Age		Pecentile		Standard Deviation	
	pre-test	post-test	pre-test	post-test	pre-test	post-test
Receptive Language	25m	29m	100%ile	95%ile	normal	normal
Expressive Language	11m	22m	1%ile under	10%ile	-2SDsubpar	-1SD~-2SD
Combined Language	18m	25m	15%ile	50-55%ile	-1SD~-2SD	normal ~ -1SD

<아동2>는 중재 전후를 비교하였을 때 통합언어 발달연령 기준으로 7개월이 향상되어 나타났다. 구체적으로 살펴보면 수용언어 검사결과, 수용언어 발달연령이 사전 사후 모두 정상 범주로 나타났으며 사후에 4개월가량 향상되어 나타났다. 표현언어 검사결과, 사전검사 시 표현언어 발달연령이 11개월로 나타났으나 중재 후 사후검사 시에는 표현언어 발달연령이 22개월로 나타나 전과 비교하였을 때 중재 후의 표현언어 발달연령이 11개월가량 향상되어 나타났다.

**<Table 4> The results of SELSI in pre and post intervention for child 3**

	Age		Pecentile		Standard Deviation	
	pre-test	post-test	pre-test	post-test	pre-test	post-test
Receptive Language	22m	25m	5-10%ile	10%ile	-1SD~-2SD	-1SD~-2SD
Expressive Language	8m	25m	1%ile under	5-10%ile	-2SDsubpar	-1SD~-2SD
Combined Language	15m	25m	1%ile under	10%ile	-2SDsubpar	-1SD~-2SD

<아동3>은 중재 전후 비교 시 통합언어 발달연령 기준으로 10개월이 향상되어 나타났다. 구체적으로 살펴보면 수용언어 검사결과, 수용언어 발달연령이 사전검사와 사후검사 모두 생활연령과 비교하였을 때 4개월이 지연되어 나타났지만 지연 범위가 6개월 이상이 되지 않아 정상 범주로 간주하였다. 사전과 비교하였을 때 사후의 수용언어 발달연령이 3개월가량 향상되어 나타났다. 표현언어 검사결과, 아동은 사전검사 시에는 표현언어 발달연령이 8개월로 나타났으나 사후검사 시 표현언어 발달연령이 25개월로 나타나 약 17개월가량 향상되어 나타났다.

## 2. 중재 전후 자발적 표현능력 분석 결과

1) 부모 보고에 의한 KM-B CDI 따른 자발화 표현어휘 향상

<Table 5> The results of KM-B CDI in pre and post intervention for child 1

	pre-test	post-test
Word	71 point	267 point
Percentage	10%ile under	10-25%ile
Grammar	0 point	27 point
Percentage	10%ile under	25%ile

<아동1>은 중재 전후 비교 시 낱말 수준에서 동사> 음식> 동물> 가정용품> 형용사 순으로 전반적인 범주에서 어휘력이 향상되어 나타났으며 문법 수준에서 [실체-대상-실체서술], [장소-행위], [대상-행위-부정 서술]의 의미 관계를 지닌 문장이 나타났고 조사의 사용과 어미의 변형이 나타났다.

<Table 6> The results of KM-B CDI in pre and post intervention for child 2

	pre-test	post-test
Word	45 point	121 point
Percentage	10%ile under	10-25%ile
Grammar	0 point	5 point
Percentage	10%ile under	10-25%ile

<아동2>는 중재 전후 비교 시 낱말 수준에서 음식> 의문사> 소리> 신체 부위> 가정용품=외부사물 순으로 각 범주에서 어휘력 향상이 나타났으며 문법 수준에서 [대상-행위] [행위자-행위]의 의미 관계가 나타났다.

<Table 7> The results of KM-B CDI in pre and post intervention for child 3

	pre-test	post-test
Word	23 point	117 point
Percentage	10%ile under	10%ile under
Grammar	0 point	8 point
Percentage	10%ile under	10%ile under

<아동3>은 중재 전후 비교 시 낱말 수준에서 음식> 동물> 신체 부위> 소리> 일상생활=사람 순으로 각 범주에서 어휘력이 향상되어 나타났으며 문법 수준에서 [소유자-대상], [부정-행위], [행위자-행위]의 의미 관계를 지닌 문장이 나타났다. 또한 아동은 조사의 사용과 어미의 변형이 나타났다.

2) 사전 사후 자발화 분석을 통한 어휘 다양도에서의 표현어휘 향상



<Table 8> The results of TTR in pre and post intervention for child 1

	pre-test	post-test
NDW	14	49
NTW	22	110
TTR	0.63	0.45

<아동1>의 어휘다양도 결과 다른 낱말 수 (NDW)가 14점에서 49점으로 향상되어 나타났으며 전체 낱말 수 (NTW)가 22점에서 110점으로 향상되어 나타났다. 또한 어휘다양도(TTR)는 사전검사에서 0.63으로 나타났으나 사후검사에서는 0.45로 나타났다. 아동 1은 사후검사에서 NDW의 의미 있는 증가임에도 불구하고 NTW에서 반복되는 단어가 많았으므로 TTR이 낮게 나타났다. 구체적으로 살펴보면 중재 전에 자발화 표본을 수집하였을 때에는 명사, 동사, 기타(감탄사)만 사용하였으나 중재 후에는 명사, 대명사, 형용사/관형사, 동사, 부사, 조사, 기타(감탄사)로 나타났다.

<Table 9> The results of TTR in pre and post intervention for child 2

	pre-test	post-test
NDW	24	56
NTW	58	116
TTR	0.41	0.48

<아동2>의 어휘 다양도 결과 다른 낱말 수 (NDW)가 24점에서 56점으로 향상되어 나타났으며 전체 낱말 수 (NTW)가 58점에서 116점으로 향상되어 나타났다. 또한 어휘다양도(TTR)는 사전검사에서 0.41로 나타났으나 사후검사에서는 0.48로 나타났다. 아동 2는 사후 검사에서 NDW와 NTW가 증가함에 따라 TTR도 증가되어 나타났다. 구체적으로 살펴보면 중재 전에 자발화 표본을 수집하였을 때에는 명사, 대명사, 형용사/관형사, 동사, 기타(감탄사)만 사용하였으나 중재 후에는 명사, 대명사, 동사, 부사, 조사, 기타(감탄사)로 나타났다.

<Table 10> The results of TTR in pre and post intervention for child 3

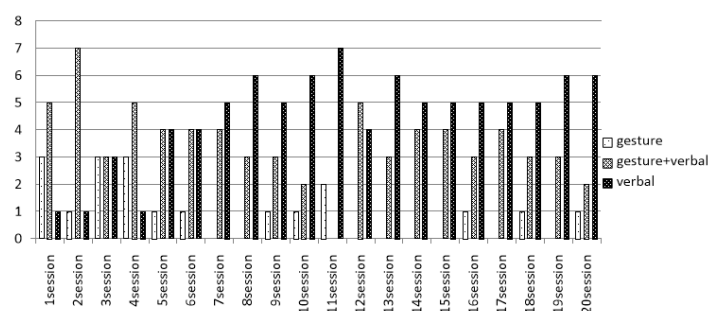
	pre-test	post-test
NDW	8	45
NTW	50	96
TTR	0.16	0.47

<아동3>의 어휘 다양도 결과 다른 낱말 수 (NDW)가 8점에서 45점으로 향상되어 나타났으며 전체 낱말 수 (NTW)가 50점에서 96점으로 향상되어 나타났다. 또한 어휘다양도(TTR)는 사전검사에서 0.16으로 나타났으나 사후검사에서는 0.47로 나타났다. 아동3은 NDW와 NTW가 증가되어 나타났으며 TTR도 증가되어 나타났다. 구체적으로 살펴보면 중재 전에 자발화 표본을 수집하였을 때에는 명사, 동사, 기타(감

탄사)만 사용하였으나 중재 후에는 명사, 대명사, 대명사/관형사, 동사, 부사, 조사, 기타(감탄사)로 나타났다.

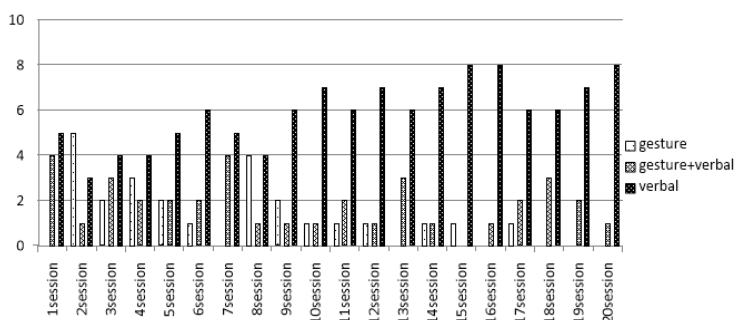
### 3. 중재 전후 의사소통 전달방식의 비교

아동1, 아동2, 아동3은 회기가 지날수록 제스처와 제스처+구어만을 사용하여 의사소통을 전달하는 비율이 낮아졌으며 구어를 사용하여 의사를 전달하는 비율이 높게 나타났다. 의사소통 전달방식의 전반적인 구체적 비율은 <부록 7>에 제시하였다.



<Figure 1> Changes in communication delivery method due to parental report of child 1

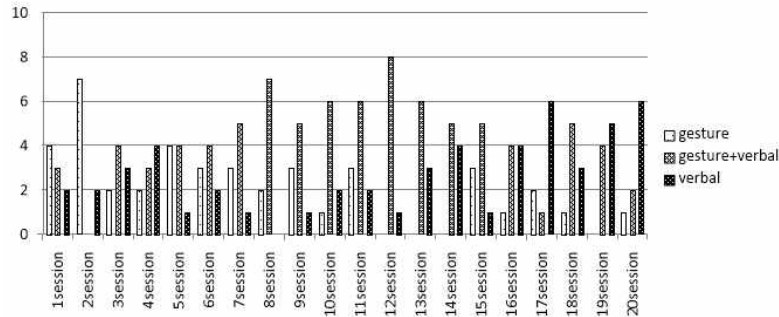
<아동1>은 회기가 지날수록 제스처와 제스처+구어의 비율이 줄어들고 구어의 비율이 높게 나타났다. 4회기까지는 제스처와 구어의 비율보다 제스처+구어의 비율이 높게 나타났으나 마지막 회기인 20회기에서는 제스처(11.1%), 제스처+구어(22.2%), 구어(66.7%)로 나타나 구어의 비율이 높게 나타났다.



<Figure 2> Changes in communication delivery method due to parental report of child 2

<아동2>도 아동1과 동일 한 패턴으로 나타났다. 2회기에서 아동은 제스처(55.5%), 제스처+구어(11.1%), 구어(33.4%)로 나타나 제스처의 비율이 가장 높게 나타났으나 마지막 회기인 20회기에서는 아동은 제스처(0%), 제스처(11.1%), 구어(88.9%)로 나타나 1회기와 비교하였을 때 제스처와 제스처+구어의 비율이 줄고 구어의 비율이 높

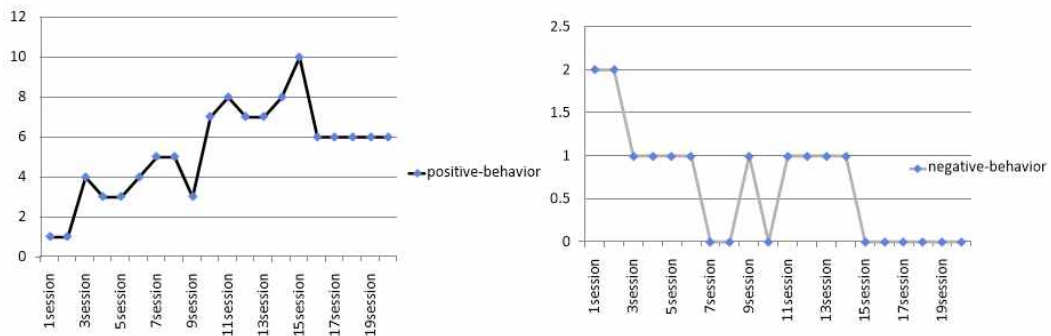
게 나타났다.



<Figure 3> Changes in communication delivery method due to parental report of child 3

<아동3>도 아동1, 아동2와 동일한 패턴으로 나타났다. 1회기에서 제스처(44.4%), 제스처+구어(33.3%), 구어(22.3%)로 나타났으나 마지막 회기인 20회기에서는 제스처(11.1%), 제스처+구어(22.2%), 구어(66.7%)로 나타나 1회기와 비교하였을 때 제스처와 제스처+구어의 비율이 줄고 구어의 비율이 높게 나타났다.

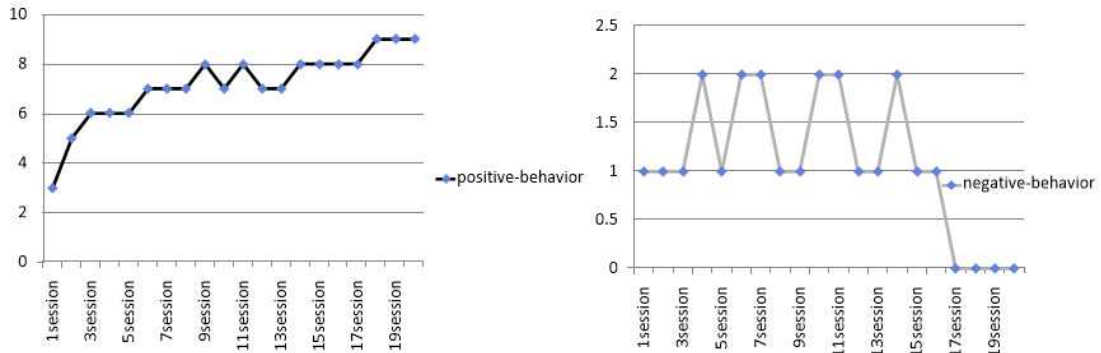
#### 4. 중재 전 후 말 늦은 아동의 사회적 행동 비교



<Figure 4> Changes in positive and negative behaviors of child 1

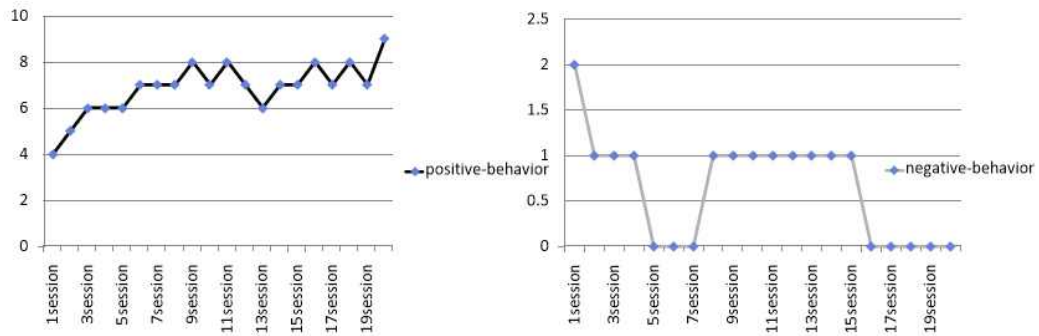
<아동1>의 중재 전반부와 후반부의 행동 비교 시 중재의 전반부에서는 다른 사람의 말에 반응은 할 수 있었으나 쉽게 어울리지 못하고 엄마를 찾는 모습이 나타났으며 주로 자신의 요구를 울음으로 표현 또는 짜증을 내거나 활동을 거부하는 행동이 나타났다. 중재의 후반에 부정적인 행동은 소거되었으며 인사하기, 다른 사람의 말과 행동에 반응하기, 또래 친구 행동 모방하기, 자신의 행동주의 끌기, 도와주기,

놀이참여 의사 나타내기, 또래와 상호작용하기, 또래의 의견 수용하기, 양보하기, 도움 요청하기의 긍정적인 행동이 나타났다.



<Figure 5> Changes in positive and negative behaviors of child 2

<아동2>는 중재 전반부에서 인사하기, 다른 사람의 말과 행동에 반응하기, 놀이집단에 참여 의사 나타내기의 긍정적인 행동이 나타났으나 원하는 것을 주지 않을 시 방을 이탈하거나 뺏는 행동인 부정적인 행동도 함께 나타났다. 중재의 후반에는 부정적인 행동이 소거되어 나타나지 않았으며 장난감을 양보하는 행동, 과자를 한 개씩 나눠주는 행동, 친구의 눈물을 닦아주는 행동, 안아주는 행동 등 긍정적인 행동이 나타났다.



<Figure 6> Changes in positive and negative behaviors of child 3

<아동3>은 중재 전반부에서 인사하기, 다른 사람의 말과 행동에 반응하기, 자신의 행동에 대해 주의 끌기, 다른 사람의 행동에 모방하기에서의 긍정적인 행동이 나타났으나 또래 친구의 장난감을 빼거나 방 이탈의 부정적인 행동도 함께 나타났다. 중재의 후반부에는 부정적인 행동이 소거되어 나타나지 않았으며 인사하기, 다른

사람 말과 행동에 반응하기, 다른 사람의 행동 모방하기, 자신의 행동에 대해 주의 끌기, 양보하기, 도와주기, 놀이집단에 참여 의사 나타내기, 도움 요청하기 등의 긍정적인 행동이 나타났다.

#### IV. 결론 및 제언

본 연구는 18개월-36개월의 ‘말 늦은 아동’을 대상으로 부모교육을 병행한 소그룹 중재가 말 늦은 아동의 언어발달 향상과 표현어휘력 향상, 의사소통 전달방식의 변화, 사회적 행동의 변화에서 미치는 영향을 알아보는데 목적이 있다. 아래에서 연구 결과들을 종합적으로 요약하고 선행연구들과 비교한 후 연구의 제한점과 후속 연구를 위한 제언을 하고자 한다.

첫째, 부모교육을 병행한 소그룹 중재를 시행 한 말 늦은 아동 3명의 언어발달 변화를 살펴본 결과 유의미한 점수 향상이 보였다. Owens(2012)은 부모의 언어 사용, 아동의 행동과 연계된 부모의 반응, 문맥의 활용은 언어발달에서 중요한 부분이라고 언급하였다(김영태, 2016에서 재인용). 본 연구의 결과는 주 양육자를 연구에 참여시켜 언어 중재를 실시 하였을 때 유아의 의사소통 발달에 긍정적인 영향을 미친다는 선행연구(조여진, 신영희, 2016)와 일치하여 나타났다. 또한 이러한 결과는 본 연구에서 실시한 부모교육이 아동의 언어발달에 큰 영향을 미친것으로 보여 지는데 본 연구에서는 가정에서 이뤄질 수 있는 아동과의 상호작용 방법과 언어 이전기의 의사소통 기능을 향상 시킬 수 있는 맥락을 주 양육자에게 이해시킴으로써 아이의 언어에 반응 할 수 있도록 교육을 제공하였으며 연령에 맞는 놀이발달과 놀이방법을 모색하여 가정과 연계하여 실시하였다. 이러한 환경 제공은 영유아의 언어는 환경에서의 영향을 많이 받으며 놀거나 책 읽는 기회를 촉진하는 환경이 영유아의 초기 표현어휘와 언어에 큰 영향을 미친다는 이민정(2018)의 연구와 일치하여 나타났다.

둘째, 부모교육을 병행한 소그룹 중재를 실시 한 말 늦은 아동 3명의 표현어휘력 변화를 살펴본 결과 유의미한 점수 향상이 보였다. 김지연(2016)은 어휘력은 말하기, 듣기, 읽기, 쓰기 등 전반적인 언어 능력과 매우 밀접한 관련이 있으며 언어 및 의사소통 능력을 신장시키는데 중요한 역할을 한다고 하였다. 어휘를 제대로 사용한다는 것은 문법적으로 적절한 것을 분별하여 사용한다는 것을 의미하므로 결과적으로 어휘 학습과 문법 학습은 상호호혜적인 과정이며 아동의 언어발달 수준을 나타내는 지표라고 하였다. 본 연구의 대상자인 아동 3명을 K M-B CDI 검사를 실시

하였을 때 낱말 수준의 어휘력과 문법 수준 어휘력이 눈에 띄게 향상되어 나타났다. 이러한 결과는 어휘력 향상이 언어발달의 향상과 함께 상호적으로 나타난 것으로 보여진다. 또한 어휘력의 향상도 부모교육의 영향을 받는 것으로 보여진다. 이러한 결과는 최영숙과 유은정(2015)의 어린이집에서 프로그램을 한 후 가정에서 주 양육자와 함께 반복할 시 언어 능력 진전에 영향을 미친다라는 선행연구를 토대로 본 그룹 중재에서 대상자들에게 언어 중재 프로그램을 실시한 후 주 양육자에게 부모 교육을 실시함으로써 적절한 언어 자극을 제공하였으며 이러한 결과가 언어 능력의 진전에 영향을 미친 것으로 나타나 선행연구와 일치하는 것으로 보여진다. 또한 말 늦은 아동 3명을 대상으로 어휘 다양도 분석한 결과 NTW와 NDW에서 의미 있는 결과가 나타났는데 이는 세 아동 모두 어휘의 양과 질적인 측면에서 향상된 것으로 보여진다. 그러나 세 아동 모두 사전과 비교하였을 때 NTW와 NDW가 향상되어 나타났지만 아동1의 경우 NDW의 의미 있는 증가임에도 불구하고 NTW가 많음으로 인하여 TTR에서 낮게 나타났다.

셋째, 부모교육을 병행한 소그룹 중재를 실시 한 말 늦은 아동 3명의 의사소통전달방식을 살펴본 결과 같은 패턴의 전달방식 변화를 보였다. 김영태(2016)는 낱말을 사용하기 전에 관습적인 소리와 제스처의 목록을 많이 사용한다고 하였다. 본 연구에서 말 늦은 아동들은 중재 초반에는 제스처와 제스처+구어를 사용하다가 후반으로 갈수록 구어를 사용하여 의사를 표현하였다. 제스처와 제스처+구어, 구어의 의사표현은 부모교육을 통해 영유아와 모의 관계를 개선하여 부모와 아동의 상호작용이 원활해지면서 언어발달 및 의사소통 능력에 영향을 미친 것으로 보여지며 선행연구(조여진, 신영희, 2016)와 일치하여 나타났다.

넷째, 부모교육을 병행한 소그룹 중재를 실시 한 말 늦은 아동 3명의 사회적 행동의 변화를 살펴본 결과 긍정적인 행동은 회기가 지날수록 증가되었으며 부정적인 행동은 회기가 지날수록 줄어들었다. Rescorla & Merrin(1998)은 의사소통적 행동과 제스처에 대한 연구에서 말 늦은 아동은 정상발달 또래보다 의사소통적 행동을 더 적게 사용한다고 보고하였다. 중재 동안 표현언어의 향상과 의사전달 방식이 변화됨으로써 구어와 적절한 의사소통 행동으로 자신의 의사를 표현하고 수용이 됨에 따라 부정적인 행동이 감소 된 것으로 보인다. 회기가 지날수록 또래를 의식하고 놀잇감을 공유(주고받기)할 수 있었으며 대상자 중 한 아동이 울면 눈물을 닦아 주거나 과자 나눠주기, 가지고 놀던 장난감 공유하기, 차례 지키며 놀기 등의 사회적 행동이 나타났다.

다음으로 본 연구의 제한점 및 후속 연구를 제안하고자 한다.

첫째, 본 연구는 대상자를 3인으로 한 중재프로그램으로 효과를 증명하기에는 대상자의 수가 적다. 따라서 후속 연구에서는 좀 더 많은 아동을 대상으로 중재를 실시하여 중재 효과에 대한 신뢰도를 높일 수 있도록 더 많은 대상자가 적용된 연구

가 이뤄져야 할 것이다. 또한 본 연구는 단일대상연구로서 대상자의 수가 적을 때는 객관적인 중재 효과를 제시하기 위하여 중다 기초선을 설계하여 연구를 실시하지만 본 연구에서는 중다 기초선을 설계하여 연구를 실시하지 않았다. 추후의 연구에서는 중재 방법 상 의미를 가지는 방법으로 이뤄져야 할 것이다.

둘째, 말 늦은 아동의 연령이 18-36개월의 영유아로 놀이의 발달이 개인마다 차이가 있으며 놀이 방식이 제한적이다. 상호작용을 증진시키기 위해서는 연구자의 개입이 필요하였으며 후속 연구에서는 다양한 발달 영역을 고려한 프로그램을 개발하여 실시되어야 할 것이다.

셋째, 본 연구에서는 중재프로그램의 효과를 단기간에 입증하기는 하였으나 아동의 연령을 고려하였을 때 장기적이고 체계적인 연구가 필요하다. 후속 연구에서는 체계적이고 장기간에 걸친 프로그램을 개발하여 실시하여야 할 것이다.

## 참고문헌

- Chang, H. S., & Seo. S. J., & Ha. J. Y(2010). *Developmental assessment for the early intervention program planning*. Seoul:Hakjisa.  
[장혜성, 서소정, 하지영(2010). *영아 선별 교육 진단검사(DEP)*. 서울:학지사.]
- Choi, Y, S., & Yoo, E, J(2015). The effects of home & institution linked language program on the language ability and vocabulary development of language delayde children. *KSEHLI*, 6(1), 85-113.  
[최영숙, 유은정 (2015).가정연계 언어지도 프로그램이 언어발달지체 유아의 언어능력 과 표현어휘에 대한 효과. *한국청각·언어장애교육학회지*, 6(1), 85-113.]
- Dale, P. S., Price, T. S., & Bishop, D. (2003). Outcome of early language delay. Predicting persistent and transient language difficulties at 3 and 4years. *Journal of speech, language and- 47 - hearing research*, 46, 544-560
- Ha. E. B. (2012). Comparison of temperament and mother-children communicative characteristics between late-talker and normal children. Graduate School Dankook University.  
[하은빈 (2012). 말 늦은 아동(late-talker)과 일반 아동의 기질 및 어머니-아동 간 의 사소통 특성 비교. 단국대학교 대학원 석사학위논문.]
- Hong, G. H. (2004) A longitudinal study predictors for expressive vocabulary development of the late-talkers. The Graduate School, Ewha womomans University.  
[홍경훈 (2004). ‘말 늦은 아동(late-talker)’ 의 표현어휘발달 예측요인에 대한 중단 연구. 이화여자대학교 대학원 박사학위논문.]
- Jo, Y. J.,& Jung, K, H., (2016). The effect parents-centered language intervention on the

- communicative behaviors and communication breakdown of infant with language delay. *KALCI*, 16(3) 199-218]
- [부모중심 언어중재가 언어발달지체 유아의 의사소통행위 및 의사소통단절에 미치는 효과. *학습자중심교과교육연구*, 16(3) 199-218]
- Kim, J. Y.(2016). Analysis of the relations between teacher-toddler interactions in class and toddler's vocabulary skill : Teacher' s emotional and instructional support. Graduate School Yonsei University.
- [김지연 (2016). 만 2세반 교사 - 영아 상호작용의 질이 영아 어휘력에 미치는 영향 : 교사의 정서 및 어휘력에 미치는 영향. 연세대학교 대학원 박사학위논문.]
- Kim, Y. T., & Kim, K. H., & YOON, H. R., & Kim, W. S., (2003). *Sequenced language scale for infants(SELSI)*. Seoul: PARADISE.
- [김영태, 김경희, 윤혜련, 김화수 (2003). **영유아언어발달검사(SELSI)**. 서울: 재단법인 파라다이스복지재단]
- Kim, Y. O. (2003). A study on the development of prosocial behavior scale for young children. *Child Studies in Diverse contexts*, 24(5), 105-118.
- [김영옥 (2003). 유아의 친 사회적 유아의 친 사회적 행동평가 척도 개발 연구. **한국 아동 학회지**, 24(5), 105-118.]
- Kim, Y. T. (2014). *Assessment and treatment of language disorders in children*. Seoul: Hakjisa.
- [김영태 (2014). **아동 언어장애의 진단 및 치료(2판)**, 서울: 학지사.]
- Lee. M. J. (2018). A 5-month follow-up study on predictors of expressive vocabulary development in late talker. The Graduate School Ewha Womans University.
- [이민정(2018). 말 늦은 아동의 표현어휘 발달 예측요인에 대한 5개월 추적 연구. 이화여자대학교 대학원 석사학위논문.]
- Pae, S. Y., & Kwak. K. J(2011). *Korean MacArthur-Bates Communicative Development Inventories (KM-BCDI)*. Seoul: Mindpress.
- [배소영, 광금주 (2011). **한국판 맥아더-베이트 의사소통발달평가 유아용(KM-BCDI)**. 서울: 마인드프레스.]
- Paul, R. (1991). Profiles of toddlers with slow expressive language development. *Topics in Language Disorders*. 11(4), 247-250.
- Paul, R. (1993). "Patterns of development in late talkers: preschool years". *Journal of Childhood Communication Disorder*, 15, 7-14.
- Rescorla, L., Merrin, L. (1998). Communicative intent in late-talking toddlers. *42-Applied Psycholinguistics*, 19(3), 393-414.
- Rhee, W. Y. (2007). The role of Teachers in furthering the development of social competence in young children. *Asia-Pacific Journal of Research in Early childhood Education*, 1, 39-64.
- Shin, Y. H., & Lee, S. A. (2003). Effects of maternal education using Brazelton neonatal behavioral assessment scale on the mother-infant interaction and infant behavior.



*The Effect of Small Group Intervention with Parent Education on Language and Sociality 167  
Development in Children with Late Talkers*

*Child Health Nursing Research.* 9(1), 74-84.

[신영희, 이선아(2003). 브레즐튼 신생아 행동평가법을 이용한 어머니 교육이 모아 상호작용과 영아 행동에 미치는 효과. **아동 간호 학회지**, 9(1), 74-84.]

Son, E. A. (2006). A case study on a 4-year-old girl's participating process to peer group play. Graduate School of Chung-Ang University.

[손은애 (2006). 만 4세 여아의 또래 놀이 참여 과정 탐색. 중앙대학교 대학원 석사 학위논문.]

Thal, D & Bates, E. (1988). "Language and gesture in late talkers". *Journal of Speech-Language & Hearing Research*, 31, 115-123.

Yoon, C. Y. (2012). *Infant development dignosticar assessment*. Seoul: Korean Psychological Service Association

[윤치연(2012). **영유아발달진단평가**. 서울: 한국 심리협회.]

Yoon, H. R., & Lee, J. H (2007). *Theory and Practice of small group speech therapy*. Seoul : community rehabilitation center.

[윤혜련, 이지희 (2007). **소그룹 언어치료의 이론과 실제**. 서울:시립서울장애인종합복지관.]

<국문 초록>

## 부모교육을 병행한 소그룹 중재가 말 늦은 아동의 언어 및 사회성 발달에 미치는 영향

김 유 진 · 김 정 완

**[목적]** 영유아기의 언어는 일생에서 가장 중요한 부분으로 차지한다. 언어는 영유아기 이후의 발달에 있어서 중요한 지표가 되므로 말 늦은 아동을 조기에 판별하고 발달을 추적함으로써 향후 2차적인 장애(단순 언어 발달장애, 학습장애 등)로 이어지지 않도록 하여야 한다. 본 연구는 부모교육을 병행한 소그룹 중재가 말 늦은 아동의 언어발달과 표현 어휘력, 의사전달방식변화, 사회적 행동에 어떤 변화를 미치는지 알아보기 위하여 실시되었다. **[방법]** 말 늦은 아동 3명을 대상으로 주 3회 총 20회기의 소그룹 중재와 총 8번의 부모교육을 시행하였으며, 사전과 사후에 영유아 언어발달검사(SELSI), 한국판 맥아더 베이츠 의사소통발달 평가 유아용(KM-BCDI)을 실시하여 언어와 표현어휘력의 향상도 변화를 비교하였다. 의사전달방식의 변화와 사회적 행동의 변화를 알아보기 위하여 본 연구자가 설문지를 설계하여 실시하였으며 의사전달방식의 변화는 모의 체크리스트로 실시되었고, 사회적 행동은 치료사의 관찰을 통하여 실시되었다. **[결과]** 중재 전과 비교하였을 때 아동의 전반적인 언어발달과 어휘력이 향상되었으며 감탄사와 단 단어 수준으로 의사를 표현하던 아동들이 단 단어와 2 어문의 문장 혹은 3 어문의 문장을 산출하여 표현하였다. 회기가 지날수록 제스처와 제스처를 동반한 구어가 줄어들고 구어만을 사용하여 의사 표현하는 비율이 늘어났다. 중재 전과 후를 비교하였을 때 물건을 요구하기 위하여 울기, 뺨기 등의 부정적인 행동이 줄어들었으며 도와주기, 양보하기 등 긍정적인 행동이 향상되어 나타났다. **[결론]** 본 연구는 말 늦은 아동의 언어발달과 의사전달 방식의 변화, 또래 관계 및 사회적 관계에서 긍정적인 영향을 나타내었다. 이 연구를 통해 말 늦은 아동의 전반적인 언어발달과 사회성뿐만 아니라 다양한 관점에서의 연구가 이뤄지고 향후 연구의 기초자료로 제공될 수 있기를 기대한다.

**주제어 :** 말 늦은 아동, 사회성, 언어발달, 그룹 중재, 부모교육

논문 접수(Received): 2021. 08. 04. / 심사 시작(Examined): 2021. 08. 04. / 게재 확정(Accepted): 2021. 09. 07.

<부록1>

1) 아동1의 어휘다양도 분석 결과

	사전검사(21.01.10)		사후검사(21.04.19)	
	NDW	NTW	NDW	NTW
명사	8	10	14	25
대명사			3	8
형용사/관형사			1	1
동사	4	10	20	51
부사			2	2
조사			2	10
기타	2	2	7	13
계	14	22	49	110
다른 낱말 수(NDW):	14		49	
전체 낱말 수(NTW):	22		110	
TTR	0.63		0.45	

2) 아동2의 어휘다양도 분석 결과

	사전검사(21.01.10)		사후검사(21.04.19)	
	NDW	NTW	NDW	NTW
명사	2	2	22	54
대명사	1	2	4	12
형용사/관형사	1	3		
동사	1	9	23	41
부사			2	2
조사			1	1
기타	19	42	4	6
계	24	58	56	116
다른 낱말 수(NDW):	24		56	
전체 낱말 수(NTW):	58		116	
TTR	0.41		0.48	

3) 아동3의 어휘다양도 분석 결과

	사전검사(21.01.10)		사후검사(21.04.19)	
	NDW	NTW	NDW	NTW
명사	1	3	16	21
대명사			2	11
형용사/관형사			4	9
동사	2	31	14	44
부사			4	4
조사			2	3
기타	5	16	3	4
계	8	50	45	96
다른 낱말 수(NDW):	8		45	
전체 낱말 수(NTW):	50		96	
TTR	0.16		0.47	

## 〈부록 2〉 측정자 간 신뢰도 결과

어휘다양도의 평정자 간 신뢰도 검증을 위해 평가자 간의 일치도 산출을 하였으며, 본 신뢰도를 담당한 평가자는 현재 언어재활사로 근무 중이며 임상 경력 3년 이상의 전문가로 구성하였으며, 중재 전후의 영상자료 중 30%만 자발화 표본을 수집하여 신뢰도를 산정하였다.

### 평정자 간 신뢰도(급내상관계수)

급내상관계수(Intraclass correlation coefficient; ICC)는 두 가지 이상의 검사 방법 또는 두 명 이상의 평가자에 의한 점수 결과의 일치도(재현성)를 분석하는 방법으로서 연속형 변수일 때 사용 가능하다. 급내상관계수는 0 (전혀 일치하지 않음)부터 1 (완벽하게 일치함) 사이의 값을 갖는다. 또한 0.40 미만은 좋지 않음(poor), 0.40-0.60은 보통(fair), 0.60-0.75는 좋음(good), 0.75-1.00은 매우 좋음(excellent) 등으로 분류되기도 한다. 본 연구에서는 평정자 간 신뢰도 측정 결과 0.75-1.00은 매우 좋음(excellent)로 나타나 신뢰 있다고 나타났다. 구체적인 결과는 아래에 제시하였다.

항목		ICC	95% CI	p	
사전 검사	다른날말 수	명사	1.000	-	-
		대명사	1.000	-	-
		형용사/관형사	1.000	-	-
		동사	1.000	-	-
		부사	-	-	-
		조사	-	-	-
		기타	1.000	-	-
	계	1.000	-	-	
	전체날말수	명사	1.000	-	-
		대명사	1.000	-	-
		형용사/관형사	1.000	-	-
		동사	1.000	-	-
		부사	-	-	-
		조사	-	-	-
기타		1.000	-	-	
계	1.000	-	-		
어휘다양도		1.000	-	-	
사후 검사	다른날말수	명사	1.000	-	-
		대명사	1.000	-	-
		형용사/관형사	1.000	-	-
		동사	1.000	-	-
		부사	1.000	-	-
		조사	1.000	-	-
		기타	1.000	-	-
	계	1.000	-	-	
	전체날말수	명사	0.999	0.980-1.000	0.000
		대명사	0.980	0.672-0.999	0.020
		형용사/관형사	1.000	-	-
		동사	1.000	-	-
		부사	1.000	-	-
		조사	0.996	0.932-1.000	0.004
기타		1.000	-	-	
계	0.996	0.456-1.000	0.001		
어휘다양도		0.889	-23.827-0.997	0.125	

**<부록3> 의사전달방식 체크리스트**

이름 날짜	부모 보고 체크리스트	YES	
		제스처/구어 (☑)	NO
	1. 아동은 놀이감 또는 TV 등의 사물을 보여주었을 때 함께 주목하여 볼 수 있었는가? (어떤 반응을 하였는지 적어주세요)	제스처/구어 구체적인 표현:	
	2. 아동은 자신의 물건이나 스스로 만든 것을 모에게 보여주거나 자랑하는 행동을 하였는가?	제스처/구어 구체적인 표현:	
	3. 가족들이 이름을 부르거나 관심을 끌 시 고개를 끄덕이거나 다가오는 등의 대답 적인 행동 반응을 보였는가?	제스처/구어 구체적인 표현:	
	4. 아동은 하기 싫거나 마음에 들지 않을 때 손을 짓거나 고개를 돌리는 행동적인 반응이 보였는가?	제스처/구어 구체적인 표현:	
	5. 아동은 가지고 싶은 물건이 있을 때 물건을 달라고 요구하는 행동적인 반응이 보였는가?	제스처/구어 구체적인 표현:	
	6. 아동은 가정에서 사물을 행동 표현하거나 구어로 표현하여 모에게 알려주었는가?	제스처/구어 구체적인 표현:	
	7. 아동은 가족이나 사물의 이름을 부르기 위해서 몸짓이나 구어로 호명을 하였는가?	제스처/구어 구체적인 표현:	
	8. 아동은 다른 사람의 행동을 모방하는 행동을 하였는가?	제스처/구어 구체적인 표현:	
	9. 아동은 가족들이 함께 무언가를 하자고 제시하였을 때 동의하는 행동을 하였는가?	제스처/구어 구체적인 표현:	

※ 구체적 표현 예시: 1번 문항 시 TV 시청 시 집중하여 볼 수 있었으며 손으로 가리키며 빠-라는 말을 동반함. (YES 표시, 제스처, 구어 모두 가능 체크, 구체적인 표현 : 손으로 가리키다, 빠)

<부록4> 사회적 행동 평가척도

		회기 :	YES	NO	
행 동 변 화	긍 정 적 행 동	1	인사하기	구체적인 행동:	
		2	다른 사람 말과 행동에 반응하기	구체적인 행동:	
		3	다른 사람의 행동 모방하기	구체적인 행동:	
		4	자신의 행동에 대해 주의 끌기	구체적인 행동:	
		5	양보하기	구체적인 행동:	
		6	도와주기	구체적인 행동:	
		7	놀이집단에 참여의사 나타내기	구체적인 행동:	
		8	또래와 상호작용하기	구체적인 행동:	
		9	또래의 의견 수용하기	구체적인 행동:	
		10	도움 요청하기	구체적인 행동:	
		11	타인에게 우호적으로 접근하기	구체적인 행동:	
부 정 적 행 동	부 정 적 행 동	1	짜증 부리기	구체적인 행동:	
		2	물건 집어 던지기	구체적인 행동:	
		3	울기	구체적인 행동:	
		4	뺏기	구체적인 행동:	
		5	방 이탈	구체적인 행동:	

<부록 5> 그룹 중재 프로그램 내용 및 목표

그룹 중재 프로그램		
회기	프로그램내용	중재 목표
1	뽀로로유치원/자율놀이	(1). 언어발달증진 - 비언어적, 언어적 표현 향상 - 어휘(명사, 동사) 경험  (2). 사회적 상호작용 증진
2	비눗방울놀이/자율놀이	
3	자판기놀이·팝콘만들기/자율놀이	
4	아이스크림만들기놀이/자율놀이	
5	보물찾기놀이/자율놀이	
6	피자만들기놀이/자율놀이	
7	동물놀이/자율놀이	
8	스티커붙이기놀이/자율놀이	
9	수정도 놀이/자율놀이	
10	고리끼우기·공놀이/자율놀이	
11	신체놀이/자율놀이	
12	교통수단놀이/자율놀이	
13	사물찾기놀이/자율놀이	
14	똑같은물건찾기놀이/자율놀이	
15	스티커붙이기놀이/자율놀이	
16	병원놀이/자율놀이	
17	기차놀이/자율놀이	
18	과자 가면 만들기/자율놀이	
19	수정도 놀이/자율놀이	
20	등글게등글게·신체모방놀이/자율놀이	

<부록 6> 부모교육 주제 및 내용

부모교육		
회기	부모교육 주제	부모교육 내용
1	우리 아이의 언어 수준 파악하기	- 언어검사결과 토대로 현재 수준 파악 - 의사소통 전달방식 체크리스트를 토대로
2	언어 자극 주는 방법	언어 기능적인 맥락 이해 & 상황에 맞춰 자극 주는 방법
3	반응하는 엄마가 되어보기	- 아이의 행동, 언어에 적절하게 ㄴ반응
4		- 하루에 10분 상호작용 놀이법
5	우리 아이의 또래관계에서 언어 및 행동적인 특성 이해하기	- 어린이집에서의 또래관계 - 만 2-3세 놀이 이해 - 새로운 어휘 반복 연습
6	우리 아이의 어휘력 늘려주기	- 새로운 어휘 노출 - 연관 있는 단어들 연상하여 확장
7	우리 아이의 문장 늘려주기 (모델링 되어주는 방법)	- 단어+단어 조합하여 문장 모방
8		- 주격 조사, 공존격 조사 포함하여 문장 모방

〈부록7〉 의사전달방식의 변화 : 제스처, 제스처+구어, 구어의 회기당 비율

	child 1			child2			child3		
	gesture	gesture +verbal	verbal	gesture	gesture +verbal	verbal	gesture	gesture +verbal	verbal
1	33.3%	55.6%	11.1%	0%	44.4%	55.6%	44.5%	33.3%	22.2%
2	11.1%	77.8%	11.1%	55.6%	11.11%	33.3%	77.8%	0%	22.2%
3	33.3%	33.3%	33.3%	22.2%	33.4%	44.4%	22.2%	44.5%	33.3%
4	33.3%	55.6%	11.1%	33.3%	22.2%	44.5%	22.2%	33.3%	44.5%
5	11.1%	44.4%	44.4%	22.2%	22.2%	55.6%	44.4%	44.4%	11.1%
6	11.1%	44.4%	44.4%	11.11%	22.2%	66.7%	33.3%	44.5%	22.2%
7	0%	44.4%	55.6%	0%	44.4%	55.6%	33.3%	55.6%	11.1%
8	0%	33.3%	66.7%	44.4%	11.11%	44.4%	22.2%	77.8%	0%
9	11.1%	33.3%	55.6%	22.2%	11.1%	66.7%	33.3%	55.6%	11.1%
10	11.1%	22.2%	66.7%	11.1%	11.1%	77.8%	11.1%	66.7%	22.2%
11	22.2%	0%	77.8%	11.1%	22.2%	66.7%	11.1%	66.7%	22.2%
12	0%	55.6%	44.4%	11.1%	11.1%	66.8%	0%	88.9%	11.1%
13	0%	33.3%	66.7%	0%	33.3%	66.7%	0%	88.9%	11.1%
14	0%	44.4%	55.6%	11.1%	11.1%	66.8%	0%	55.6%	44.4%
15	0%	44.4%	55.6%	11.1%	0%	88.9%	33.3%	55.6%	11.1%
16	11.1%	33.3%	55.6%	0%	11.1%	88.9%	11.1%	44.4%	44.4%
17	0%	44.4%	55.6%	11.1%	22.2%	66.7%	22.2%	11.1%	66.7%
18	11.1%	33.3%	55.6%	0%	33.3%	66.7%	11.1%	55.6%	33.3%
19	0%	33.3%	66.7%	0%	22.2%	77.8%	0%	44.4%	55.6%
20	11.1%	22.2%	66.7%	0%	11.1%	88.9%	11.1%	22.2%	66.7%