



부모를 통한 가정학습이 청각장애 아동의 문식성에 미치는 효과*

류성용** · 박순길***

The Effect of Parent-Taught Home-Based Learning on the Literacy Skills of Children with Hearing Impairments*

Ryu, Sungyong** · Park, Soongil***

ABSTRACT

[Purpose] The purpose of this study is to investigate the awareness and difficulties in literacy guidance for parents raising children with hearing impairments during the COVID-19 pandemic and to explore methods for Home-Based learning through parents when home learning occurs due to infectious diseases. **[Method]** We conducted interviews with parents of children with hearing impairments who experienced school closures and home learning due to COVID-19, examined their awareness and difficulties in literacy guidance, and developed an intervention program based on parents' needs. We then examined the effectiveness of this program through pre- and post-tests over 24 sessions with 13 children with hearing impairments and their 13 parents. **[Results]** First, parents' awareness of literacy guidance for children with hearing impairments was found to be high in terms of visiting specialized institutions for assessment and intervention. However, while parents recognized the need for literacy interventions, they did not accurately know their child's literacy level and had a low rate of Home-Based guidance. Second, Home-Based learning through parents was found to have a positive impact on vocabulary and literacy improvement. **[Conclusion]** The results suggest that Home-Based learning through parents can have a positive impact on the literacy improvement of children with hearing impairments. It also implies the need for systematic education and guidance on literacy guidance for teachers, parents, and professionals, as well as support considering the characteristics of the disability.

Key Words : Hearing Impairments, Vocabulary, Reading, Comprehension

* 이 논문은 2020년 대한민국 교육부와 한국연구재단의 지원을 받아 수행된 연구임(NRF-2020S1A5B5A17090425)

** 제 1저자, 담양언어학습센터 언어재활사
Speech-Language Therapy, Damyang Language Learning Center

*** 교신저자, 남부대학교 초등특수교육과 교수(psoongil@nambu.ac.kr)
Professor, Dept. of Elementary Special Education, Nambu University

I. 서론

1. 연구의 필요성 및 목적

가정은 인간이 처음 경험하는 사회적 환경으로, 아동은 부모를 통해 가장 먼저 인간관계를 형성하게 된다. 아동은 부모와의 관계를 통해 사회성을 습득하고 부모는 아동의 성장과 발달에 결정적인 영향을 미친다. 또한 아동과 부모의 관계는 아동의 인지 및 정서 발달에 영향을 미치고 추후 학습동기와 학업성취에도 영향을 주게 된다.

아동의 양육에 있어서 가장 직접적인 요소 중 하나는 부모이며 청각장애 아동을 양육하는 부모들은 가칭 아동을 양육하는 부모보다 역할수행에 있어서 더욱 중요하다고 할 수 있다. 청각장애 아동을 둔 부모들은 적절한 가정학습 프로그램을 통하여 자녀의 중재에 개입했을 때 중재의 효과가 향상된다는 연구들이 지속적으로 이루어져 왔다(오혜정, 2013; 차윤정, 2002; 채정희, 2005). 그러나 정형화되어 있는 가정학습 프로그램은 가칭 아동과는 달리 청각장애 아동을 둔 부모에게는 현실적인 도움을 주지 못할 수가 있다. 즉 청각장애 아동의 가정학습 프로그램은 개인적 특성과 발달 시기를 고려한 프로그램이 적용되었을 때 의미가 있다는 것이다.

부모는 아동의 초등학교 입학과 동시에 자연스럽게 아동의 학습에 관심을 가지게 되고 그에 따른 역할을 부여받게 된다. 부모가 아동의 교육활동에 적절하고 효과적으로 참여했을 때, 아동이 높은 학업성취를 보이는 것으로 나타났다(전춘애, 윤기봉, 2016). 그러나 부모의 과잉간섭과 부정적인 참여는 아동의 학업성취에 부정적인 영향을 미치게 된다(강선모, 심혜숙, 2010; 이수진, 최지영, 2021).

청각장애 아동에게 있어서 어휘력은 읽기와 쓰기에 결정적인 역할을 하는데, 청각장애 아동들은 습득하는 어휘가 가칭 아동에 비해 양적, 질적으로 적으며, 주로 명사와 동사 위주의 어휘 습득으로 인하여 수식어와 조사, 추상적인 단어 등의 이해와 사용이 지체되어 있다(김영익, 권순우, 2021; Edquist, Flynn, & Jennische, 2022).

문식성은 일반적으로 읽고 쓸 수 있는 능력을 말한다(박순길, 조중열, 유영미, 2013). 문식성은 아동이 학령기에 접어들게 되면서 자기 생각을 표현하고 지식을 습득하기 위한 필수적인 능력 중 하나이며, 대부분의 아동은 학령기에 접어들게 되면서 자연스럽게 읽기와 쓰기를 배우게 되거나 교육을 통하여 배우게 된다(박순길, 2007; 심말옥, 박현옥, 2015). 그러나 언어 및 문식성을 자연스럽게 학습하는 가칭 아동과는 다르게 청각장애 아동은 듣기의 어려움으로 문식성과 같은 2차 언어의 습득에 지체가 나타나게 된다(권정은, 2022; 장혜영, 2018).

청각장애 아동은 청력손실의 시기와 정도, 부위에 따라서 다양한 특성을 보이게

되며, 듣기의 어려움을 보완하고자 청각보조기를 사용하게 된다(박순길, 류성용, 2016). 최근 보청기와 인공와우의 기술이 발달했음에도 불구하고 가청 아동과의 어휘력 및 문식성 차이를 극복하지 못하고 여전히 구어 사용의 결함, 말소리에 대한 이해, 문식성 등의 다양한 언어적 문제를 갖고 있다. 듣기 어려움으로 인하여 조기 발견과 중재에도 불구하고 생활연령이 9세인 청각장애 아동의 언어수준은 가청 아동의 5세 수준으로 보고되었다(Schramm, Bohnert, & Keilmann, 2010). 청각장애 아동들은 낮은 어휘력으로 인하여 정상적인 학교 교육을 받았음에도 불구하고 읽기이해력과 쓰기능력이 낮은 것으로 보고 하였다(권순황, 2011; Vermeulen, Vanbon, Schreuder, & Snik, 2007; Lund, Miller, Douglas, & Werfel, 2020). 학령기 이후에 아동들은 대화뿐만 아니라 읽기를 통해서도 어휘를 습득하며, 어휘를 많이 습득할수록 읽기이해력이 좋고, 읽기 경험을 많이 한 아동일수록 어휘력이 좋아지는 결과를 가져온다고 보고하였다(이임숙, 조중열, 2003; 허민정, 안성우 2011).

현재 개발된 가정학습 프로그램은 매우 부족할 뿐만 아니라 연구 대상 또한 가청 아동들로 청각장애 아동을 대상으로 한 연구는 아주 제한적이다. 비록 가정학습을 통한 청각장애 아동의 문식성 관련 연구는 아니지만 부모를 통한 가정학습이 청각장애 아동에게 미치는 영향을 알아본 연구를 통해 문식성 향상 프로그램의 필요성을 유추할 수 있겠다. 청각장애 아동을 둔 부모 대상의 연구를 제시하면, 부모를 통한 청능훈련 프로그램이 청각장애 아동의 의사소통 능력을 향상시켰다는 연구(채정희, 2005), 부모를 통한 가정학습이 의사소통 기술의 향상에 영향을 주었다는 연구(오혜정, 황도순, 2008), 부모를 통한 의사소통 중재의 중요성과 필요성을 제안한 연구(오혜정, 2013) 등이 부모를 통한 프로그램과 가정학습이 청각장애 아동에게 긍정적인 영향을 준다는 연구들이다. 지금까지 청각장애 아동과 부모를 대상으로 한 연구는 다양하게 이루어져 왔지만 부모를 통한 청각장애 아동의 문식성 중재에 대한 연구는 이루어지지 않았다.

코로나19 확진 후 격리로 인하여 학생들이 학업에 어려움을 겪고 있으며 자녀의 학습에 대한 부모의 불안과 걱정이 커지면서 가정학습에 대한 관심 또한 증가하고 있다. 그러나 청각장애 아동의 가정학습에 필요한 맞춤형 프로그램은 찾기가 어려울 뿐만 아니라 기존 연구의 가정학습 프로그램은 주로 가청아동을 중심으로 이루어졌다는 한계가 있다. 청각장애 아동은 가청아동과 다른 방식의 문식성 지도가 필요하며, 가정학습과 양육에서 부모의 역할과 중요성을 생각해볼 때 부모를 통한 가정학습이 더욱 강조되어야 할 것이다. 따라서 본 연구에서는 청각장애 아동의 부모를 대상으로 아동의 문식성에 대한 인식과 중재의 어려움을 알아보고, 아동의 선별 및 사전검사의 결과와 부모의 요구를 바탕으로 프로그램을 제작하여 부모를 통한 가정학습이 청각장애 아동의 문식성에 어떠한 영향을 미치는지 알아보하고자 한다.

2. 연구 문제

본 연구는 부모를 통한 가정학습이 청각장애 아동의 문식성에 미치는 영향이 어떠한지 알아보고자 한다. 본 연구의 연구 문제는 다음과 같다.

첫째, 청각장애 아동의 문식성에 대한 부모의 인식과 어려움은 어떠한가?

둘째, 부모를 통한 어휘력 프로그램이 문식성 향상에 미치는 효과는 어떠한가?

II. 연구 방법

1. 연구 대상

본 연구의 대상은 광주, 전남, 전북 일반초등학교에 재학 중인 3학년 청각장애 아동 13명을 대상으로 하였다. 청각장애 아동의 선정 기준은 아래의 조건을 모두 만족한 경우로 한정하였다.

첫째, 만 2세 이전에 양이의 청력을 손실한 아동

둘째, 만 3세 이전에 청각보조기기를 착용하고 양이의 청력손실이 70dB 이상인 아동

셋째, 중복장애(정서 및 행동장애, 인지장애, 감각장애)가 없는 아동

넷째, 의사소통 수단이 구어인 아동

다섯째, 레이븐 검사 결과 원점수가 -1 SD 이상인 아동

여섯째, 수용·표현 어휘력 검사 결과 원점수가 -1 SD 이하인 아동

일곱째, 우리말 조음음운검사 결과 자음정확도가 96% 이상인 아동

여덟째, 어음청각검사 결과 말소리 인식능력이 96% 이상인 아동

아홉째, 한국어 읽기·쓰기 진단 검사 결과 읽기·쓰기가 -1.5 SD 이하인 아동

열째, 청각장애 아동과 부모가 연구 참여에 희망하고 서면으로 동의한 아동

2. 연구 대상 선정과정

본 연구의 대상자를 선정하기 위하여 청각장애 아동이 이용하고 있는 광주, 전남, 전북의 언어재활시설에 공고문을 부착하여 연구 참여를 희망하는 아동 25명을 대상으로 레이븐 검사, 수용·표현 어휘력 검사, 우리말 조음음운검사, 어음청각검사, 한국어 읽기·쓰기 진단 검사를 실시하여 19명의 아동이 선별되었다. 19명의 아동 가운데 연

구목적에 부합하는 15명의 아동들을 선정하여 연구를 진행하였다. 아동 및 부모의 사정으로 인하여 중도에 포기한 2명의 아동을 제외한 13명의 아동들을 최종 선정하였다. 일반적인 정보는 부모보고를 통해 수집하였고 연구 대상들의 부모 연령, 아동 성별, 아동 연령, 보조기기 종류, 보조기기 착용 시기, 보청역치, 청각보조기기의 일반적인 정보는 <표 1>과 같다. 선별검사 결과 레이븐 검사, 수용·표현 어휘력 검사, 우리말 조음음운검사, 어음청각검사의 결과는 <표 2>와 같다.

<Table 1> Information of Subjects

Tool	Parent Age	Gender	chronological Age (Months)	Auxiliary device type	Discovery Time	When to use assistive Devices	Hearing threshold	Hearing Aid
A	38	M	107	CI	12	25	27.5	Advanced Bionics
B	41	M	104	CI	12	18	30	Cochlear
C	39	M	108	CI	6	27	27.5	MED-EL
D	40	M	110	CI	12	19	25	Cochlear
E	34	F	104	CI	1	25	30	Cochlear
F	43	F	101	CI	10	16	25	Cochlear
G	39	F	104	CI	6	24	30	MED-EL
H	35	F	99	CI	3	21	30	Cochlear
I	45	M	100	HA	6	18	25	BTE
J	37	M	103	HA	1	24	25	BTE
K	42	M	104	HA	12	29	25	BTE
L	47	F	105	HA	18	18	25	BTE
M	45	F	106	HA	6	15	25	BTE

<Table 2> Screening Test Results

Tool	Raven score	Receptive & Expressive Vocabulary Test				Consonant Accuracy (%)	Speech Recognition (%)
		Receptive (score)	Language Age (months)	Expressive (score)	Language Age (months)		
A	38	83	101	84	98	100	100
B	35	76	92	72	82	100	100
C	36	77	93	77	89	100	100
D	35	80	97	78	90	100	100
E	37	75	91	73	83	100	100
F	36	69	83	70	79	100	100
G	36	87	107	82	95	100	100
H	35	69	83	74	84	100	100
I	36	78	95	73	83	97.6	96
J	35	73	88	71	80	100	100
K	36	73	88	74	84	100	96
L	34	77	93	79	91	100	100
M	37	82	100	76	87	100	96

3. 연구 도구

1) 선별도구

(1) 비언어성 지능검사

아동의 비언어성 지능을 알아보기 위해 표준화된 검사인 한국판 레이븐 검사(Korea-Standard Progressive Matrices: K-SPM, 임호찬, 2013)를 사용하여 지능을 측정하였다. 이 검사도구는 A세트, B세트, C세트, D세트, E세트로 각 12 문항씩 총 60문항으로 구성되었으며, 제시되는 자극에 연관되는 그림을 선택하는 과제이다. 정답에 1점을, 오답에 0점을 부여하여 원점수를 산출하였다. 검사에서 신뢰도 계수(Cronbach's α)는 .71로 나타났다.

(2) 수용·표현 어휘력검사

어휘력을 알아보기 위해서 표준화된 검사인 수용·표현 어휘력 검사(Receptive & Expressive Vocabulary: REVT, 김영태, 홍경훈, 김경희, 장혜성, 이주연, 2009)를 실시하였다. 이 검사는 수용어휘 185문항, 표현어휘 185문항이며 구성되어 있다. 정답에 1점을, 오답에 0점을 부여하여 원점수를 산출하였고 원점수를 변환하여 언어연령을

구하였다. 검사에서 신뢰도 계수(Cronbach's α)는 수용언어 .87, 표현언어 .83으로 나타났다.

(3) 우리말 조음음운 검사

자음 정확도를 살펴보기 위해 표준화된 검사인 우리말 조음·음운평가(Urimal Test of Articulation and Phonology: U-TAP, 김영태, 신문자, 2004)를 실시하였다. 이 검사는 단어수준과 문장수준으로 구성되어 있으며 문항의 수는 각각 43문항이며 아동의 자음 정확도는 단어수준의 검사를 사용하였다. 제시된 그림을 보고 정조음하면 1점, 오조음하면 0점을 부여하여 원점수를 백분율로 변환하여 사용하였다. 조음음운검사의 신뢰도를 구하기 위해서 경력 10년 이상의 1급 언어재활사 1명과 연구자가 자음 정확도의 일치도를 검사함으로써 검사자간 신뢰도를 구하였으며, 신뢰도는 97%로 나타났다.

(4) 어음청각 검사

말소리 인식 능력을 알아보기 위해 표준화된 검사인 어음청각검사(Korean Speech Audiometry: KSA, 이정학, 조수진, 김진숙, 장현숙, 임덕환, 이경원, 김형중, 2012)를 실시하였다. 아동의 말소리 인식 능력은 단어인지도검사를 사용하여 측정하였고 정답에 1점, 오답에 0점으로 부여하여 원점수를 백분율로 변환하여 사용하였다. 검사에서 신뢰도 계수(Cronbach's α)는 .94로 나타났다.

2) 평가도구

(1) 단어 읽기 검사

단어 읽기를 알아보기 위해 표준화된 검사인 한국어 읽기·쓰기 진단 검사(조증열, 김영숙, 박순길, 2017)의 단어 읽기 검사를 사용하였다. 단어 읽기 A형을 사전검사로 단어 읽기 B형을 사후검사로 실시하였다. 이 검사는 총 96문항 1음절~3음절로 구성된 단어로 되어 있다. 아동이 제시되는 자극에 정확하게 반응하면 1점, 오반응에 0점을 부여하였다. 본 연구에서의 신뢰도계수(Cronbach's α)는 .92이다.

(2) 단어 읽기 유창성 검사

단어 읽기 유창성을 살펴보기 위해 표준화된 검사인 한국어 읽기·쓰기 진단 검사(조증열 외, 2017)의 단어 읽기 유창성 검사를 실시하였다. 단어 읽기 유창성 A형을 사전검사로 단어 읽기 유창성 B형을 사후검사로 사용하였다. 단어 읽기 유창성은 총 98음절로 구성되어 있으며, 40초 동안 읽은 정확하게 읽은 음절의 수를 측정하여 총 점을 구하였다. 본 연구에서의 신뢰도계수(Cronbach's α)는 .88이다.

(3) 단어 받아쓰기 검사

아동의 단어 받아쓰기 능력을 살펴보기 위해 표준화된 검사인 한국어 읽기·쓰기 진단 검사(조증열 외, 2017)의 받아쓰기 검사를 실시하였다. 사전검사는 받아쓰기 검사 A형, 사후검사는 받아쓰기 검사 B형을 실시하였고 총 35문항으로 구성되어 있다. 제시되는 단어에 정반응하면 1점, 오반응에 0점을 주어 원점수를 구하였다. 본 연구에서의 신뢰도계수(Cronbach's α)는 .89이다.

(4) 읽기 이해력 검사

읽기 이해력을 알아보기 위하여 표준화된 검사인 기초학습기능검사(박경숙, 윤점룡, 박효정, 1989)의 읽기II를 실시하였다. 이 검사는 총 50문항으로 구성되어 있으며 정답은 1점, 오답은 0점을 주어 원점수를 구하였다. 본 연구에서의 신뢰도계수(Cronbach's α)는 .90이다.

4. 가정학습 프로그램

부모를 통한 가정학습 프로그램 구성은 청각장애 아동의 사전검사 결과와 청각장애 아동의 문식성을 중재하고 있는 언어재활사, 청각장애 아동의 부모가 인식하는 문식성 중재의 실태와 어려움을 바탕으로 구성하였다. 목표어휘는 특수교육 교과서 어휘 분석 연구(국립특수교육원, 2016)의 3~4학년군 국어 및 사회 교과서 어휘와 동아 연세 초등국어사전(연세대학교 언어정보연구원, 2020)에 제시된 예문을 선정하였다. 목표어휘는 초등교과서에 제시된 출현빈도를 기준으로 명사와 동사, 부사, 형용사 중심으로 선정하였고, 교과서의 출현빈도가 낮은 감탄사, 관형사, 대명사, 수사, 조사는 목표어휘에서 제외하였다. 감탄사와 대명사는 일상생활에서 쉽게 접근이 가능하고 수사는 국어 및 사회교과서에서 제한적으로 사용되며, 조사는 혼자 사용되지 못하고 문법적 의미만을 가지므로 목표어휘에서 제외하였다. 각 회기의 어휘범주는 사전검사와 부모의 요구를 바탕으로 구성하였으며 동작, 사고, 상태를 나타내는 어휘를 추가로 구성하여 경력 10년 이상의 언어재활사 2명과 박사학위 소지자 특수교사 1명에게 자문을 구하여 선정하였다. 각 회기는 10개의 어휘와 20개의 예문으로 1개의 어휘에 2개의 예문을 제시하여 청각장애 아동의 이해를 높일 수 있도록 구성하였고 부모의 판단에 따라 예문을 추가할 수 있도록 하였다. 선별 및 사전검사 2회기, 부모교육 3회기, 사후검사 1회기를 제외한 24회기로 프로그램은 1회기 당 30~40분, 주 2회기로 구성되었다.

가정학습 프로그램 구성은 <표 3>과 같고, 가정학습 프로그램 예시는 <표 4>와 같다.

<Table 3> Examples of Teaching Plans of Home Study Program (Session 6)

Topic	insert word
learning objective	<ul style="list-style-type: none"> ■ Weather, time, and season-related vocabulary can be understood. ■ Sentences containing target vocabulary can be read and written.
Phase	Teaching-learning activities
introduction (5')	<ul style="list-style-type: none"> ■ Review what you learned in the last session <ul style="list-style-type: none"> - Transportation, Communication
Central activities(30')	<ul style="list-style-type: none"> ■ Checking target vocabulary <ul style="list-style-type: none"> - The child reads and writes the target vocabulary presented by the parents and checks whether they know the vocabulary or not. - Parents and children look up the target vocabulary in the dictionary, find the meaning and example sentences, and make sure they can read and write them. - Cloud: A mass of small water droplets or ice crystals gathered in the atmosphere ■ Completing sentences with target vocabulary <ul style="list-style-type: none"> - Parents: The () floating in the sky come in many different shapes. - Children: 'Cloud' ■ Creating sentences using target vocabulary <ul style="list-style-type: none"> - Parents: Cloud - Children: Cotton candy, soft like a cloud, is delicious. ■ Checking tasks gotten wrong
learning theorem(5')	<ul style="list-style-type: none"> ■ Check target vocabulary ■ Introduction of the next session

<Table 4> Target Vocabulary for Home Learning Program

Stage	Meaning Domain	Target Vocabulary
1	House	Police station, roof tile, fence, yard, museum, storage box, dining table, fence, window, Hanok
2	Health	Cold, health, health center, waste separation, fire extinguisher, food poisoning, safety, vaccination, emergency room, patient
3	Economy	Price, signboard, souvenir, loan, department store, market, expiration date, bank, shopping basket, discount
4	Education	Study, notebook, library, fairy tale book, pencil, class, language, school supplies, Hangul, field trip
5	Transportation, Communication	Highway, traffic, road, lighthouse, airplane, bicycle, traffic light, post office, terminal, crosswalk
6	Weather, Time, Season	Season, cloud, weather, snow, calendar, today, afternoon, time, all day, yellow dust
7	Action 1	Teach, fix, put on, fall over, answer, face each other, return, imitate, walk, produce

8	Action 2	Cherish, sit, laugh, use, be careful, dance, spread, be together, reconcile, flow
9	Shape, Form	Cherish, sit, laugh, use, be careful, dance, spread, be together, reconcile, flow
10	Thought 1	Thankful, appreciate, emotion, worry, fear, interest, distinguish, differentiate, mood, happy
11	Thought 2	Remember, dream, smell, surprised, feel, pledge, meaning, heart, not know, scared
12	Thought 3	Hope, glad, considerate, compare, sad, excited, fun, joyful, annoyed, happiness
13	Person	Singer, family, police, soldier, teacher, firefighter, child, king, doctor, grandmother
14	Condition 1	Close, light, same, savory, okay, very, so, deep, different, identical
15	Condition 2	Hot, spicy, far, cool, heavy, new, amazing, difficult, lonely, exhausting
16	Condition 3	Polite, swift, slow, finally, clearly, safe, correct, full, justice, wrong
17	Plant	Chrysanthemum, peel, flower arrangement, petal, fallen leaves, rose of Sharon, bouquet, plant, seed, flower bed
18	Position, Direction	Horizontal, center, across, place, height difference, floor, between, below, next, right
19	Clothing	Wig, rubber shoes, ribbon, cape, necklace, needle, shoes, glasses, gloves, Hanbok
20	Onomatopoeia Mimetic word	Rough, gurgling, pitter-patter, la la la, smiling, round and round, smoothly, rustling, swishing, sobbing
21	Human body	Tears, hair, voice, gesture, bone, body, fist, nasal mucus, facial expression, tongue
22	Religion, Folklore	Palanquin, church, goblin, pottery, tombstone, jar, folklore, tradition, wooden bowl, mask dance
23	Geography, Astronomy, Nature	River, hill, air, area, countryside, moonlight, South Korea, city, Dokdo, mountain ridge
24	Society, Culture	Family, marriage, Gyeongbokgung, public place, Liberation Day, anniversary, culture, election, world, Blue House

회기별 프로그램 지도단계는 <표 5>와 같다.

1단계는 부모가 아동에게 목표어휘를 제시하고 부모와 아동이 함께 읽고 쓸 수 있도록 한다. 2단계는 부모가 아동과 함께 목표어휘를 사전에서 찾아 어휘의 뜻을 2~3회 반복하여 읽고 쓸 수 있도록 한다. 3단계는 부모가 제시하는 문장을 보고 아동이 목표어휘를 가지고 문장을 완성할 수 있도록 한다. 4단계는 아동이 부모의 도움 없이 목표어휘를 사용하여 새로운 문장을 만들어 써보고 손으로 짚어가면서 문장을 읽어보도록 한다. 5단계는 아동이 쓴 문장의 오류를 찾아 수정할 수 있도록 한다. 6단계는 부모가 아동에게 어휘의 뜻이나 문장을 제시하면 아동이 대답할 수 있도록 한다.

<Table 5> Target Vocabulary for Home Learning Program

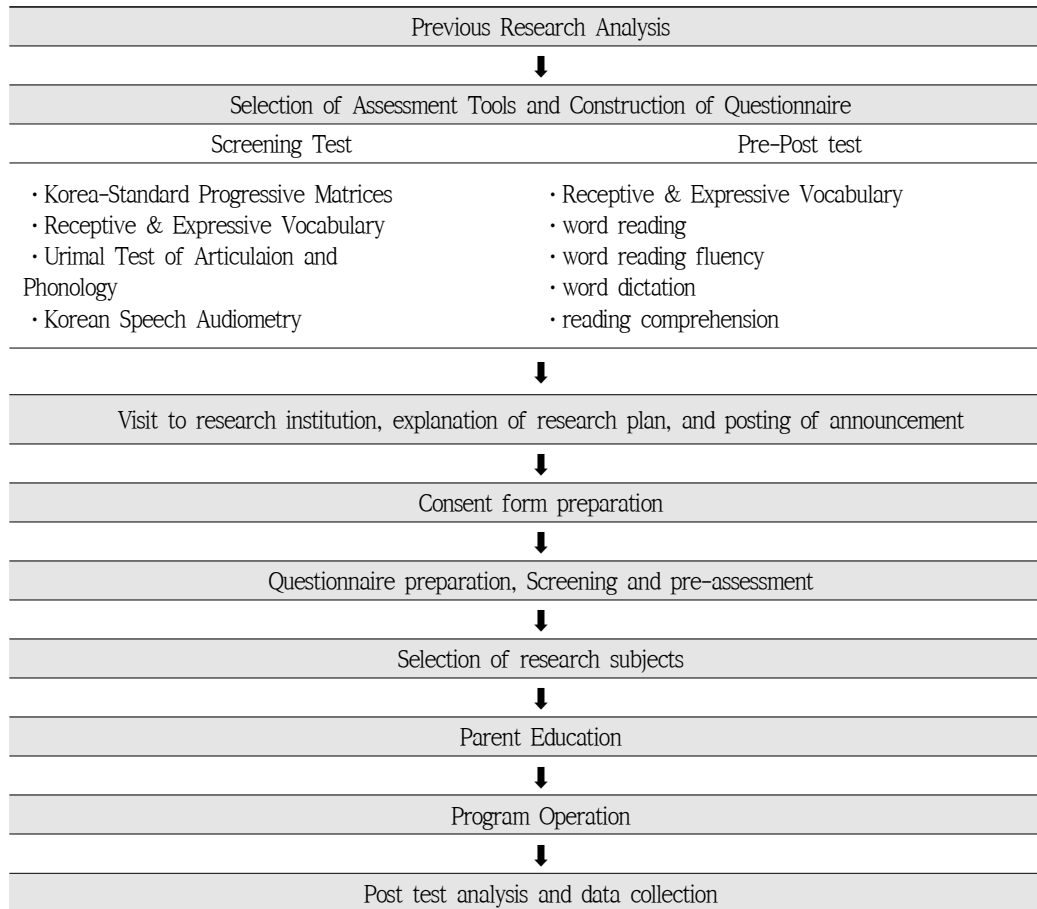
Stage	Content
1	Check target vocabulary
2	Find target vocabulary in the dictionary and read and write the meaning
3	Complete sentences using the provided target vocabulary
4	Create new sentences using the target vocabulary
5	Correct errors in completed sentences
6	Answering parents questions

5. 연구절차

본 연구는 청각장애 아동이 이용하고 있는 언어재활 기관에 공고문을 부착하여 연구 참여를 희망하는 청각장애 아동과 부모를 대상으로 연구를 실시하였다. 선별 및 사전검사와 설문지 작성은 전남 D군의 언어재활기관에서 시행하였다. 청각장애 아동 25명과 부모 25명에게 연구목적에 대하여 충분히 설명하고 연구에 서면으로 동의한 후 선별 및 사전검사와 설문지 작성을 진행하였다. 부모가 인식하는 설문 문항은 김은정(2014)의 연구를 참고하여 본 연구 목적에 맞게 수정·보완하여 사용하였다. 청각장애 아동의 부모와 연구자가 면담을 통해 작성되었고 면담 시간은 평균 30분 정도 소요되었으며, 설문지 작성 이후 미흡한 자료에 대하여 문자 및 전화를 통해 자료를 수집하였다. 선별 및 사전 검사는 아동이 검사에 집중할 수 있는 독립적인 공간에서 이루어졌으며 책상에는 연필과 지우개, 검사도구만을 올리고 진행하였다. 아동의 집중력과 수행력을 고려하여 선별 및 사전검사를 3회기에 나누어 실시하였다. 선별 및 사전검사와 면담을 통해 청각장애 아동의 읽기·쓰기와 부모의 인식과 어려움을 자세히 살펴 볼 수 있었다. 선별 및 사전검사의 결과는 상담을 통해 부모님께 전달하였다. 선별검사를 통해 최종적으로 13명의 청각장애 아동과 13명의 부모가 선정되었으며, 사전검사의 결과를 바탕으로 프로그램을 구성하였고 청각장애아동의 문식성 특성 및 발달, 프로그램의 소개, 프로그램 목표 및 과정에 대하여 3회기에 걸쳐 부모교육을 실시하였다. 프로그램은 주 2회기 총 24회기로 구성하였으며 1회기에 30~40분정도 활동할 수 있도록 구성하였다. 프로그램 운영은 청각장애 아동의 부모에게 연구자가 제작한 각 회기별 학습지와 사전을 제공하여 실시하였다. 부모가 프로그램을 운영하면서 나타나는 의문점과 어려움을 해결하기 위해 네이버 밴드를 운영하였고 문자와 전화를 통해 즉각적으로 문제를 해결할 수 있도록 하였다. 또한 각 회기마다 프로그램이 잘 운영되고 있는지 확인하기 위하여 부모와 아동이 5점 척도의 체크리스트를 작성할 수 있도록 하였고 연구자가 매회기 학습지를 확인하여 즉각

적인 피드백이 이루어질 수 있도록 하였다. 24회기로 구성된 프로그램의 8회기와 16회기가 끝난 이후에 아동의 가정 또는 D언어재활기관에서 면담을 진행하였다. 프로그램 운영이 끝나고 아동의 가정에서 사후검사를 진행하였으며 사전-사후에 나타나는 아동의 변화를 상담을 통해 부모님께 전달하였다. 자료의 처리는 검사도구의 신뢰도를 알아보기 위하여 신뢰도 계수(Cronbach's α)를 산출하였고, 사전-사후 결과의 차이를 확인하고자 빈도분석과 독립표본 T검정을 실시하였다. 공용위원회에 IRB 승인(P01-202107-22-022)을 받아 윤리요건을 준수하며 진행하였다. 연구절차는 <표 6> 같다.

<Table 6> Research Procedure



Ⅲ. 연구 결과

1. 청각장애 아동 부모의 문식성 인식, 어려움, 요구도

1) 청각장애 아동 부모의 문식성 인식

청각장애 아동 부모에게 아동의 문식성 검사 여부, 중재경험, 가정에서의 문식성 중재 여부에 대한 결과는 <표 7>과 같다. 부모에게 청각장애 아동의 문식성 검사 여부를 조사한 결과 총 20명(80%)이 검사 경험이 있다고 응답하였으며, 5명(20%)은 검사 경험이 없다고 보고하였다. 중재경험 여부를 조사한 결과 총 17명(68%)이 문식성 중재 경험이 있다고 응답하였으며, 8명(32%)은 문식성 중재 경험이 없다고 보고하였다. 가정에서의 문식성 중재 여부는 5명(12%)이 가정에서 문식성 중재를 하고 있다고 응답하였다.

<Table 7> Assessment and Treatment Experiences of Children

Assessment	Frequency (%)	Mediation	Frequency (%)	Intervention at home	Frequency (%)
Yes	20 (80.0%)	Yes	17 (68%)	Yes	5 (20%)
No	5 (20.0%)	No	8 (32%)	No	20 (80%)

청각장애 아동 부모가 문식성 중재를 위한 방법과 문식성과 관련된 인지-언어적 변인의 인식을 알아본 결과는 <표 8>과 같다. 부모가 청각장애 아동의 문식성 중재를 위한 방법을 알아보기 위해 복수응답을 허용하여 알아본 결과, 전문기관 50.0%, 학교 20.0%, 부모가 직접지도 16.6%, 복지관 10.0%, 병원 3.3%의 순으로 나타났다. 부모가 인식하는 문식성 중재에 필요한 인지-언어적 변인을 복수응답을 허용하여 알아본 결과, 어휘력 37.5%, 음운인식 30.0%, 철자인식 15.0%, 명명속도 7.5%, 형태소인식 5.0%, 단기기억 2.5%, 철자인식 2.5% 순으로 나타났다.

<Table 8> Problem-solving Strategies and cognitive-linguistic Variables Perceived by Parents

Types of treatment institution	Frequency (%)	Cognitive-Linguistic Factors	Frequency (%)
Private clinic	15 (50.0)	Vocabulary	15 (37.5%)
		Phoneme recognition	12 (30.0%)
Hospita	1 (3.3)	Naming speed	3 (7.5%)
School	6 (20.0)	Short-term memory	1 (2.5%)
Social welfare center	3 (10.0)	Reversal of letters	1 (2.5%)
		Spelling recognition	6 (15.0%)
parents	5 (16.6)	Morpheme recognition	2 (5.0%)

2) 문식성 지도의 어려움과 요구도

문식성 지도에 나타나는 어려움은 <표 9>와 같다. 청각장애 아동의 문식성을 지도 하면서 부모가 겪는 어려움을 알아본 결과, 문식성 중재기관의 부족 40.0%, 아동의 문식성 수준에 대한 정보 부족 28.0%, 문식성 중재에 대한 신뢰 있는 정보 부족 20.0%, 문식성 중재에 대한 아동의 거부 8.0%, 문식성 중재에도 불구하고 낮은 성취 수준 4.0% 순으로 높게 나타났다.

<Table 9> Difficulties in Literacy Guidance

Difficulties	Frequency (%)
Lack of assessment and intervention agencies for literacy skills	10 (40.0%)
Lack of reliable information on literacy intervention methods	5 (20.0%)
Lack of information on assessing children's literacy skills	7 (28.0%)
Child's refusal to participate in literacy intervention	2 (8.0%)
Persistent low academic achievement despite intensive literacy intervention	1 (4.0%)

문식성 중재에 대한 요구도는 <표 10>와 같다. 문식성 중재에 대한 부모의 일반적 요구로는 가정에서 부모가 지도할 수 있는 문식성 자료라고 응답한 비율이 48.0%로 나타났으며, 전문기관에서의 문식성 중재가 필요하다고 응답한 비율이 24.0%, 학교 교사의 학습지도 12.0%, 특수교육 대상자 선정 및 지원과 문식성 전담 교사의 배치가 각각 8.0%로 나타났다. 문식성 중재에 대한 정보의 요구로는 문식성 중재 및 지도에 대한 정보가 필요하다고 40.0%가 응답하였으며, 36.0%는 다양한 난이도의 학습 자료에 대한 정보가 필요하다고 응답하였다. 또한 문식성 관련 인지-언어적 변인에 대한 정보와 자녀의 문식성 수준에 대한 정보가 필요하고 응답한 비율이 각각 12.0%로 나타났다.

<Table 10> Parental Demand for Nutritional Intervention

General request	Frequency (%)	Information request	Frequency (%)
Literacy intervention in specialized institutions	6 (24.0%)	Information on literacy intervention and teaching methods	10(40.0%)
Literacy materials for parents to teach at home	12(48.0%)	Information on cognitive -linguistic factors related to literacy	3(12.0%)
Learning guidance from school teachers	3(12.0%)		
Identification and support for students with special education needs	2(8.0%)	Information on learning materials of various levels of difficulty	9(36.0%)
Designation of literacy- dedicated teachers	2(8.0%)	Information on the child's level of literacy	3(12.0%)

2. 가정학습 프로그램이 문식성에 미치는 효과

1) 어휘력의 변화

어휘력의 사전-사후 결과는 <표11>과 같다. 아동의 어휘력을 살펴보면 수용어휘는 사전검사 76.85점, 사후검사 87.15점으로 향상되었고 통계적으로 유의미한 차이를 보였다($t=-19.24$, $p<.001$). 표현어휘는 사전검사 75.62점, 사후검사 85.54점으로 향상되었고 통계적으로 유의미한 차이를 보였다($t=-28.49$, $p<.001$). 부모를 통한 가정학습이 청각장애 아동의 어휘력에 미치는 효과를 알아본 결과 사전검사 보다 사후검사에서 어휘력이 향상되었음을 알 수 있다.

<Table 11> Pre-Post Vocabulary Test Comparison

Tool	Vocabulary				<i>t</i>	<i>p</i>
	Pre score		Post score			
	<i>M</i>	<i>SD</i>	<i>M</i>	<i>SD</i>		
Receptive	76.85	5.29	87.15	4.54	-19.241	.000
Expressive	75.62	4.23	85.54	5.03	-28.491	.000

2) 문식성의 변화

문식성의 사전-사후 결과는 <표 12>와 같다. 아동의 문식성을 살펴보면 단어읽기는 사전검사 43.69점, 사후검사 54.85점으로 향상되었고 통계적으로 유의한 차이가 나타났다($t=-8.67$, $p<.001$). 단어읽기 유창성은 사전검사 49.08점, 사후검사 63.77점으로 향상되었고 통계적으로 유의한 차이가 나타났다($t=-9.77$, $p<.001$). 단어 받아쓰기는 사전검사 6.15점, 사후검사 12.15점으로 향상되었고 통계적으로 유의한 차이가 나타났다($t=-12.49$, $p<.001$). 읽기 이해력은 사전검사 10.15점, 사후검사 14.85점으로 향상되었고 통계적으로 유의한 차이가 나타났다($t=-10.92$, $p<.001$). 이러한 결과로 볼 때 부모를 통한 가정학습이 청각장애 아동의 문식성 향상에 긍정적인 영향을 주는 것으로 해석할 수 있다.

<Table 12> Pre-Post Literacy Test Comparison

Tool	Literacy score				<i>t</i>	<i>p</i>
	Pre score		Post score			
	<i>M</i>	<i>SD</i>	<i>M</i>	<i>SD</i>		
word reading	43.69	3.86	54.85	4.65	-8.678	.000
word reading fluency	49.08	4.89	63.77	3.68	-9.770	.000
word dictation	6.15	0.99	12.15	1.28	-12.490	.000
reading comprehension	10.15	1.72	14.85	1.99	-10.927	.000

IV. 논의 및 결론

청각장애 아동을 둔 부모를 대상으로 문식성에 대한 인식과 어려움을 살펴보고 부모의 요구와 청각장애 아동의 선별 및 사전검사 결과를 바탕으로 어휘력 향상 프로그램 제작하여 부모를 통한 가정학습이 청각장애 아동의 문식성에 어떠한 영향을 미치는지 살펴보았다. 본 연구의 결과는 다음과 같다.

첫째, 청각장애 아동 문식성 평가 및 중재 경험을 살펴본 결과, 응답자의 80%가 검사를 받은 적이 있으며, 68%는 중재 경험이 있는 것으로 나타났다. 청각장애 아동의 문식성을 중재하기 위한 방법으로 전문기관에서 평가 및 중재를 받고 있는 것으로 나타났다. 이는 읽기에 어려움이 있는 아동의 부모가 읽기를 중재하기 위한 방법으로 상담센터와 병원에서의 중재를 받고 있다고 응답이 높게 나타난 우정환 등(2016)의 연구와 일치하는 결과로, 이러한 결과는 문식성 중재기관의 양적·질적 향상에 대한 요구와 함께 청각장애 아동의 문식성 중재를 위한 체계적인 절차 또한 함께 이루어져야 한다는 것을 나타낸다고 할 수 있다. 또한 청각장애 부모들은 문식성에 직접적인 영향을 주는 언어-인지적 변인으로 어휘력과 음운인식이라고 인식하고 있는 응답이 높게 나타났으며, 이러한 결과는 청각장애 아동의 문식성과 관련된 변인으로 어휘력과 음운인식이라(노지민, 임동선, 2013; 이아름, 2021; 허민정, 2013)는 연구와 일치하는 결과이다. 면담을 통해 공통적으로 나타나는 부모들의 의견으로는 듣기의 어려움과 구어 향상에 중점을 둔 지도가 선행되어야 한다고 생각하여 문식성

중재에 대한 평가와 중재가 조기에 이루어지지 못한 것을 아쉬워하였다. 또한 지역적 변인으로 인해 문식성 평가 및 중재를 위한 전문기관의 부족과 문식성 자료와 정보의 부족을 아쉬움으로 보고하였다.

둘째, 부모를 통한 가정학습이 청각장애 아동의 어휘력과 문식성에 긍정적인 영향을 주는 것으로 나타났다. 아동의 선별 및 사전검사 결과와 부모가 인식하는 문식성에 직접적인 영향을 주는 변인이라고 보고한 어휘력을 바탕으로 제작한 가정학습 프로그램을 24회기 진행하였다. 그 결과 사후에 수용어휘력과 표현어휘력, 문식성의 향상이 나타났다. 프로그램이 진행되면서 읽기, 쓰기를 어려워하던 청각장애 아동과 부모들에게 긍정적인 변화가 관찰되었다. 부모와 함께하는 중재를 통해 부모는 아동의 문식성 수준을 더욱 잘 파악할 수 있게 되었고, 청각장애 아동의 문식성 부진에 영향을 주는 인지-언어적 변인의 중재를 통해 어휘력과 문식성의 향상에 긍정적인 변화를 가져왔다. 청각장애 아동은 부모의 긍정적인 반응에 자신감을 가지고 단어와 문장을 읽고 쓸 수 있게 되었다. 가정학습 프로그램을 통해 사전을 활용할 수 있게 되면서 모르는 어휘를 스스로 찾아보고 유의어와 반의어를 이해하게 되면서 다양한 어휘를 사용하여 자신의 생각을 구어와 쓰기로 표현할 수 있게 되었다. 또한 학교 숙제를 부모에게 의존하기 보다는 스스로 하려는 모습 보이게 되면서 가정학습 프로그램에 대한 부모들의 긍정적인 반응이 나타났다. 연구에 참여한 청각장애 아동들은 중재에 사용된 목표어휘를 실생활에도 상황에 맞게 자발적으로 사용하는 모습이 나타났다고 보고하였다. 이는 가정학습이 청각장애 아동의 문식성 향상에 효과적이었다(김병화, 김옥희, 권순우, 2005)는 연구결과와 일치한다. 또한 가정학습이 읽기 능력 향상에 효과적이었다(배혜경, 김선아, 로즈서브책, 2016)는 결과와 맥락을 같이 한다.

본 연구는 청각장애 아동을 둔 부모를 대상으로 청각장애 아동의 문식성에 대한 인식 및 요구도를 살펴보았다. 양육 과정에서 청각장애 아동의 문식성에 대한 어려움을 가까이에서 지켜보면서 검사 및 중재를 함께 경험하는 청각장애 아동과 부모를 대상으로 진행되었다. 그 결과 청각장애 아동에 대한 중재를 제공할 때 부모가 인식하는 문식성과 필요성을 바탕으로 중재가 이루어져야 함을 확인할 수 있었다. 연구에 참여한 부모의 요구를 종합해보면 지역별 문식성 중재 전문기관의 설립, 청각장애 아동의 문식성 중재를 위한 체계적인 자료 제작 및 제공, 정기적인 문식성 검사와 아동의 수준에 대한 정보에 대한 요구도가 높게 나타났다. 학년이 높아질수록 청각장애 아동의 문식성 지원에 대한 필요성이 증가함으로 청각장애 뿐만 아니라 문식성에 어려움 있는 아동을 위한 체계적이고 지속적인 지원 방안이 필요하다는 것을 확인하였다.

이상의 내용을 종합하여 다음과 같은 시사점을 제공하고자 한다. 첫째, 청각장애 아동을 지도할 수 있는 자료 개발이 적극적으로 이루어져야 하며, 이를 위해 교육기

관, 복지관, 사설기관의 적극적인 소통과 협력이 요구된다. 둘째, 청각장애 아동을 둔 부모를 대상으로 자녀의 문식성 지도를 위한 부모교육 프로그램을 다양한 분야의 전문가를 통해 제공해야 할 것이다. 셋째, 교육기관과 사설기관의 학습이 가정에서 또한 연계되어 이루어질 수 있도록 문식성 중재에 대한 보다 구체적인 연구가 이루어지기를 기대한다.

본 연구는 연구대상자의 수가 13명이었고 짧은 중재 기간은 또래 수준의 문식성을 갖추고 일반화시키기에 부족하였다. 연구자의 직접 중재가 아닌 부모를 통한 간접 중재라는 점에서 환경에 대한 통제가 완벽하게 이루어지지 못했으며 청각장애 아동과 부모가 코로나-19에 감염되어 중재가 일정하게 이루어지지 못했다는 제한점을 가진다. 본 연구에서는 연구자의 직접중재 없이 부모에게 가정학습 프로그램의 목적과 방법을 교육하고 부모가 가정에서 청각장애 아동을 중재하였다. 앞으로 본 연구의 프로그램과 동일한 방법을 부모 뿐 아니라 전문기관에서도 함께 중재하며 부모와 기관이 협력하고 연계한 후속연구가 이루어져야 할 것이다.

참고문헌

- Cha, Y. J. (2002). The current status of parent education for children with disabilities and a comparison of the needs of teachers and parents. *Korean Journal of early childhood special education, 22*(2), 53-78.
[차윤정 (2002). 장애유아 부모교육 실태 및 교사와 부모의 요구 비교, *유아특수교육연구, 2*(2), 53-78.]
- Chae, J. H. (2005). The Effects of Parent-Involved Auditory Training Program on Communication Ability of Children with Hearing Impairments. Master's thesis, Daegu University.
[채정희 (2005). 부모 개입 청능훈련 프로그램이 청각장애아동의 의사소통 능력에 미치는 효과. 대구대학교 대학원 석사학위논문.]
- Cho, J. R., Kim, Y. S., & Park, S. K. (2017). *The korean test of literacy diagnosis(K-TOLD)*. Seoul: Korea Guidance.
[조중열, 김영숙, 박순길 (2017). *한국어 읽기·쓰기 진단 검사*. 서울: 한국가이던스]
- Edquist, G., Flynn, T., & Jennische, M. (2022). Expressive vocabulary of school-age children with mild to moderately severe hearing loss. *International Journal of Pediatric Otorhinolaryngology, 162*.
- Heo, M. J. (2013). Phonological Awareness Abilities and Development Trends for Children with Cochlear Implants in Elementary School Grades. *The Journal of Special Education: Theory and Practice, 14*(1), 105-128.

- [허민정 (2013). 인공와우이식 아동의 음운인식능력 및 음운인식 발달동향 연구 : 초등학교생을 중심으로. **특수교육저널: 이론과 실천**, 14(1), 105-128.]
- Heo, M. J., & Ahn, S. W. (2011). Comparison of phonological memory characteristics and relationships of phonological memory, language, and reading between students with cochlear implants and normal hearing students. *Journal of Special Education: Theory and Practice*, 12(3), 535-559.
- [허민정, 안성우 (2011). 인공와우이식 학생과 건청 학생의 음운기억 특성 및 음운기억, 언어, 읽기의 관련성 비교 연구. **특수교육저널: 이론과 실천**, 12(3), 535-559.]
- Im, H. C. (2013). *Korean-Coloured progres sive matrices(K-CPM)*. Seoul: Korea Guidance.
- [임호찬 (2013). **레이븐 지능검사**. 서울: 한국가이던스]
- Jang, H. Y. (2018). Reading Fluency of Hearing Impaired Students with Cochlear Implant. Master's thesis, Kaya University.
- [장혜영 (2018). 인공와우 이식 청각장애 학생의 읽기 유창성 특성. 가야대학교 대학원 석사학위논문.]
- Jun, C. A., & Yun, K. B. (2016). Effects of Sociodemographic Variables, Parenting Behavior, Parents' Educational Support Activities and Helpfulness of Support Activities on the Academic Achievement of Adolescents. *The Korean Journal of Human Development*, 22(2), 85-104.
- [전춘애, 윤기봉 (2016). 청소년의 학업성취에 영향을 미치는 변인: 사회인구학적 변인, 부모양육행동, 교육지원활동 및 도움인식정도를 중심으로. **인간발달연구**, 23(2), 85-104.]
- Kang, S. M., & Sim, H. S. (2010). The Impact of Resilience and Parents' Learning Involvement on the Test Anxiety for the Elementary School Students. *Korean Journal of Counseling*, 11(4), 1827-1840.
- [강선모, 심혜숙 (2010). 초등학생의 탄력성과 부모학습관여가 시험불안에 미치는 영향. **상담학연구**, 11(4), 1827-1840.]
- Kim, B. H., Kim, W. H., & Kwon, S. W. (2005). A Qualitative Case Study on Deaf Students' Literacy and Home Learning Activities. *The Journal of Special Children Education*, 1(1), 337-357.
- [김병화, 김옥희, 권순우 (2005). 청각장애학생의 문해 능력과 가정 학습 활동에 대한 사례 연구. **한국특수아동학회**, 7(1), 337-357.]
- Kim, E. J. (2015). An Analysis on Reading and Writing Teaching Practices and Needs of Elementary Special Education Teachers. Master's thesis, Nambu University.
- [김은정 (2015). 초등특수교사의 읽기·쓰기지도 실태 및 요구도 분석. 남부대학교 대학원 석사학위논문.]
- Kim, Y. I., & Kwon, S. W. (2021). A Longitudinal Study on Language Development and Means of Use of Children with Hearing Impairments in 2Bi Language Environment. *Journal of special education: theory and practice*, 22(2), 153-180.
- [김영익, 권순우 (2021). 이중언어 환경에 놓인 청각장애아동의 언어발달과 사용 수단에 관한 종단 연구. **특수교육저널: 이론과 실천**, 22(2), 153-180.]

- Kim, Y. T., Hong, G. H., Kim, K. H., Chang, H. S., & Lee, J. Y. (2009). *Receptive expressive vocabulary test(REVT)*. Seoul: Seoul Community Rehabilitation Center.
[김영태, 홍경훈, 김경희, 장혜성, 이주연 (2009). **수용·표현 어휘력 검사**. 서울: 시립서울장애인종합복지관]
- Kim, Y. T., & Sin, M. J. (2004). *Urimal test of Articulation and Phonology*. Seoul: Hakjisa.
[김영태, 신문자 (2004). **우리말 조음·음운평가**. 서울: 학지사]
- Korea Institute for Special Education (2016). *Analysis on the Vocabulary of Special Education Textbooks*. Korea Institute for Special Education.
[국립특수교육원 (2016). **특수교육 교과서 어휘 분석 연구**. 국립특수교육원.]
- Kwon, S. H. (2011). The effect of applying the metacognitive learning strategy model on improving the reading comprehension of students with hearing impairments. *Kwangshin Forum, 20*(1), 311-332.
[권순황 (2011). 초인지 학습전략 모형 적용이 청각장애학생의 독해력 향상에 미치는 효과. **광신논단, 20**(1), 311-332.]
- Laguage and Information Development (2020). *Dong-A Yonsei Elementary Korean Dictionary*. Seoul: Dong-A publishing.
[언어정보연구원 (2020). **동아 연세 초등 국어사전**. 서울: 동아출판]
- Lee, A. R. (2021). Expert Perception of Causes of Developmental Delays in Literacy for Students with Hearing Impairment. *The Study of Education for Hearing-Language Impairments, 12*(1), 1-24.
[이아름 (2021). 청각장애학생의 문해능력 발달 지체 원인에 관한 전문가 인식. **한국청각언어장애교육연구, 12**(1), 1-24.]
- Lee, I. S., & Cho, J. Y. (2003). The causal relationship between elementary students' reading and cognitive-linguistic variables. *Korean Journal of Developmental Psychology, 16*(4), 211-225.
[이임숙, 조중열 (2003). 초등학생의 읽기와 인지-언어적 변인들과의 인과적 관계. **한국심리학회지: 발달, 16**(4), 211-225.]
- Lee, J. H., Jo, S. J., Kim, J. S., Jang, H. S., Im, D. H., Lee, G. W., & Kim, H. J. (2012). *Korean Speech Audiometry(KSA)*. Seoul: Hakjisa.
[이정확, 조수진, 김진숙, 장현숙, 임덕환, 이경원, 김형종 (2012). **어음청각검사**. 서울: 학지사]
- Lee, S. J., & Choi, J. Y. (2021). The Effect of Parental Over-Expectation and Over-Interference on Child's Academic Achievement: A Comparison of Elementary, Middle, and High School Students. *The Korean Journal of Human Development, 28*(1), 119-141.
[이수진, 최진영 (2021). 부모의 과잉기대와 과잉간섭이 자녀의 학업성취도에 미치는 영향: 초6, 중3, 고3 비교를 중심으로. **한국인간발달학회, 28**(1), 119-141.]
- Lund, E., Miller, C., Douglas, W. M., & Werfel, K. (2020). Teaching vocabulary to improve print knowledge in preschool children with hearing loss. *Perspectives of the ASHA special interest groups, 56*(6), 1366-1379.
- Noh, J. M., & Lim, D. S. (2013). The relationship between reading comprehension and

- mind-reading in upper-grade elementary school children with cochlear implants. *Communication Sciences & Disorders*, *18*(2), 183-193.
- [노지민, 임동선 (2013). 초등학교 고학년 인공와우이식 아동의 읽기이해와 마음읽기의 관계. *Communication Sciences & Disorders*, *18*(2), 183-193.]
- Oh, H. J. (2013). Parents Support for the Development of Communication Technology of Infants with Hearing Impairment Review of Transition Education for Inclusive Education. *The Korean Society of Education for Hearing-Language Impairment*, *4*(2), 31-49.
- [오혜정 (2013). 청각장애유아의 의사소통 기술 향상을 위한 부모지원. *한국청각·언어장애교육연구*, *4*(2), 31-49.]
- Oh, H. J., & Whang, D. S. (2008). The Effects of Parents Support-Home Based Intervention on the Communication Skills of Children with Hearing Loss. *Korean Journal of Special Education*, *42*(4), 67-92.
- [오혜정, 황도순 (2008). 부모지원-가정중재가 청각장애 아동의 의사소통 기술에 미치는 효과. *특수교육학연구*, *42*(4), 67-92.]
- Pae, H. K., Kim, S. A., & Sevcik, R. A. (2016). Child, Home, and Heritage Language: The Influence of Home Literacy Activities on Emergent Reading Skills in a Sequential Language. *Bilingual Research*, *64*(1), 21-54.
- [배혜경, 김선아, 로즈서브책 (2016). 가정 문해 활동이 어린이 학습자의 계승어로서 한국어 읽기 능력에 미치는 영향. *이중언어학*, *64*(1), 21-54.]
- Park, K. S., Yoon, J. R., & Park, H. J. (1989). *Basic learning function test*. Chungbuk: Korea Institute of Curriculum and Evaluation.
- [박경숙, 윤점룡, 박효정 (1989). *기초학습기능검사*. 충북: 한국교육과정평가원.]
- Park, S. G. (2007). A Study on Cognitive-Linguistic Predictors of Reading among Cerebral Palsy of Elementary Special School. *Korean Journal of Physical, Multiple, & Health Disabilities*, *50*(2), 1-20.
- [박순길 (2007). 지체부자유학교 초등부 뇌성마비 아동의 읽기를 예측하는 인지-언어적 변인 연구. *지체·중복·건강장애연구*, *50*(2), 1-20.]
- Park, S. G., Cho, J. R., & Yu, Y. M. (2013). A Predictor Study on the Literacy of Reading Underachievers. *Special Education Research*, *12*(1), 155-180.
- [박순길, 조중열, 유영미 (2013). 읽기부진아동의 문식성 예언변인 연구. *특수교육*, *12*(1), 155-180.]
- Park, S. G., & Ruy, S. Y. (2016). Analysis on Speech Therapists' Recognitions and Demands on Children with Hearing Impairment. *Asia-pacific Journal of Multimedia Services Convergent with Art, Humanities, and Sociology*, *6*(9), 595-604.
- [박순길, 류성용 (2016). 언어치료사의 청각장애 아동에 대한 인식 및 요구도 분석. *예술인문사회융합멀티미디어논문지*, *6*(9), 595-604.]
- Schramm, B., Bohnert, A., & Keilmann, A. (2010). Auditory, speech and language development in young children with cochlear implants compared with children with normal hearing. *International Journal of Pediatric Otorhinolaryngology*, *74*(1), 812-819.

Shim, M. O., & Park, H. O. (2015). The effect of Korean language lessons using the E-NIE program on the reading fluency and writing ability of students with intellectual disabilities. *The Journal of the Korean Association on Developmental Disabilities, 19*(3), 123-146.

[심말옥, 박현옥 (2015). E-NIE 프로그램을 활용한 국어과 수업이 지적장애학생의 읽기 유창성 및 쓰기 능력에 미치는 영향. *발달장애연구, 19*(3), 123-146.]

Vermeulen, A. M., Vanbon, W. H. J., Schreuder, R., Knoors, H., & Snik, A. (2007). Reading comprehension of deaf children with cochlear implants. *Journal of Deaf Studies and Deaf Education, 12*(3), 283-302.

Woo, J. H., Kim, Y. S., Kim, Y. O., Kang, O. R., Kim, S. H., & Hur, S. J. (2016). Comparative analysis among stakeholder groups on support needs for students with dyslexia. *The Korea Journal of Learning Disabilities, 13*(1), 53-83.

[우정환, 김요섭, 김윤옥, 강옥려, 김소희, 허승준. (2016). 난독증 학생 지원 요구에 대한 이해관계자 집단 간 비교 분석. *학습장애연구, 13*(1), 53-83.]

<국문 초록>

부모를 통한 가정학습이 청각장애 아동의 문식성에 미치는 효과

류성용 · 박순길

[목적] 본 연구는 코로나19 상황에서 청각장애 아동을 양육하고 있는 부모들을 대상으로 문식성 지도에 필요한 인식과 어려움을 알아보고 감염병으로 인하여 가정학습이 이루어지는 경우를 대비하여 부모를 통한 가정학습 방법을 모색하기 위한 연구이다. **[방법]** 이를 위해 코로나19로 휴교 및 가정학습을 경험한 청각장애 아동의 부모를 대상으로 면담을 통해 문식성 지도의 인식과 어려움에 대하여 알아보고 부모가 요구하는 중재 프로그램을 구성하여 청각장애아동 13명과 부모 13명을 대상으로 총 24회기에 걸쳐 가정학습 프로그램을 실시한 후 사전-사후검사를 통해 그 효과를 알아보았다. **[결과]** 첫째, 부모가 인식하는 청각장애 아동의 문식성 지도는 전문기관을 방문하여 검사 및 중재를 받는 비율이 높았으며, 문식성 중재에 대한 필요성은 인식하고 있으나 자녀의 문식성 수준을 정확하게 알고 있지 못하고 가정 내 지도를 병행하는 비율도 낮게 나타났다. 둘째, 부모를 통한 가정학습이 어휘력과 문식성 향상에 긍정적인 영향을 주었음을 확인할 수 있었다. **[결론]** 위와 같은 결과는 부모를 통한 가정학습이 청각장애 아동의 문식성 향상에 긍정적 영향을 주며 교사, 부모, 전문가를 위한 문식성 지도에 대한 체계적인 교육과 안내를 활성화하고 장애 특성을 고려한 지원이 필요함을 시사한다.

주제어 : 청각장애, 어휘력, 읽기, 이해력

논문 접수(Received): 2023. 05. 12. / 심사 시작(Examined): 2023. 05. 12. / 게재 확정(Accepted): 2023. 06. 12.