



삽화와 쉬운 글 구성을 통한 관용어 지도가 청각장애학생의 문해력과 특수교사의 교육적 적용도에 미치는 효과

김 영 익*

Effects of Literacy and Educational Application of Special Teachers in Idiomatic Language Instruction Through Illustrations and Easy Writing Composition of Good Idea for Students with Hearing Impairment

Kim, Young ik*

ABSTRACT

[Purpose] This study aimed to find out the effect of idiom instruction through illustrations and easy text composition on the literacy of hearing-impaired students and the educational applicability of special education teachers. **[Method]** The literacy test was conducted 2-3 times a week, 34 sessions in total, with 3 middle and high school students with hearing impairment (cochlear implant) in a multi-baseline design. Educational applicability was verified and confirmed through pre- and post-design. **[Results]** First, literacy ability, which showed little improvement to less than 11% at the baseline stage, showed an increase in achievement rate that gradually improved as the intervention began. In particular, it showed a high achievement rate of 75% or more before the end of the intervention phase. In the average of the 3 sessions in the maintenance phase after the intervention was completed, all 3 participants showed a positive achievement rate of 81% in understanding ability and 62% in writing ability. Second, the educational applicability of special education teachers was able to confirm a very improved positive change from 5.0 points (67.1%) beforehand to 6.9 points (98.7%) afterward on a 7-point rating scale. As for the detailed questions of educational applicability, the highest change was shown in the suitability of instructional media for students with hearing impairment, universal learning design, and learning application effectiveness. **[Conclusion]** Looking at the results of this study, it can be concluded that idiom instruction through illustrations and easy text composition is effective for the literacy of hearing-impaired students and the educational application of special education teachers. Therefore, based on this in the future, set various learning goals that should be acquired by life cycle for students starting early school age, middle and high school students with hearing impairment, and adults, and organize the contents to compose illustrations and easy writing As a result, it is hoped that follow-up research using educational services of various visual information (video-caption photos, pictures, illustrations, etc.) that are easy and fun with positive motivation will continue.

Key Words : Illustrations and easy Text, Idioms, Educational Applicability, Hearing Impairments

* 제 1저자, 대구대학교 특수교육과 겸임교수
Professor, Dept. of Special Education, Daegu University

I. 서론

1. 연구의 필요성 및 목적

청각장애학생은 태어나면서부터 선천적이거나 후천적인 다양한 청각경로의 손상으로 인하여 1차적인 듣기에 어려움을 지닌다. 이로 인하여 2차적인 취학 전 다른 사람과의 의사소통에서 음성언어로 소통하는 말하기와 학령기 학교에서 이루어지는 문자언어 교육과정인 읽기와 쓰기의 문해력에도 부정적인 영향을 미친다. 이는 중·고등학교시기로 이어져 학교생활에서 학습에 대한 낮은 자존감으로 인하여 낮은 학업 성취률을 보인다. 다만, 최근 의료공학의 발전으로 이른 영유아기부터 성능인 우수한 인공와우 이식술을 받고 초조기 청능훈련을 지속적으로 받은 학생들은 개인차가 있지만 또래 청인학생들의 평균 문해력 수준을 나타내는 학생도 있다.

문해력의 토대가 되는 읽기이해를 통한 텍스트의 이해력 부족은 사실적 사고, 추론적 사고, 그리고 창의적 사고 등의 고등 사고 능력을 언어로 표현하는 능력에 지연을 보인다. 초등학교 4학년 이후부터 청인학생들은 새로운 지식, 정보, 생각들을 경험을 통하여 읽기 이해의 전략 과정이 본격적으로 발달하기 시작한다(김동일, 고희정, 2018). 이시기에는 글자 그대로의 의미가 아니라 글자의 숨은 뜻, 즉 비유적 혹은 은유적으로 사용되는 관용어를 이해하고 습득하여 사용하는데 무리가 없는 것에 비하여, 청각장애학생들은 읽기이해의 부족으로 실제 의사소통의 맥락에 따른 언어를 이해하고 사용하는 화용론에서 어려움을 겪기도 한다.

이러한 비유적, 은유적, 속담, 사자성어 등으로 포괄되어 사용되는 관용어는 형태상으로 둘 이상의 자립적인 성분을 이루는 통사적 구성이며, 의미상으로 구성요소의 합성의미가 아니라 제 3의 새로운 의미를 산출하는 표현이다(고광주, 2000, 김영익, 2018, 재인용). 그리고 관용어가 그 나라의 역사·문화·사회적 배경이 반영되어 습관처럼 굳어져 널리 사용되는 특수한 말이기 때문에(박용배, 2006) 청각장애학생은 이를 반드시 습득하고 이해하여 표현할 줄 알아야 할 것이다.

관용어 이해와 표현의 습득은 중·고등학교 학령기를 거쳐 성인이 지역사회로 진출하여 사회구성원으로 삶을 살아갈 때 청인들과 실생활의 의사소통 문맥에서 사용되어지는 음성언어와 문자언어는 강력한 전달의 의미를 가지게 되므로, 관용어 습득을 통한 의미의 이해와 사용능력은 대인관계에서 매우 중요하다고 할 수 있다. 그러므로 청각장애학생에게 우리사회에서 관습적으로 자주 사용되어지는 관용어 습득을 위한 지도는 꼭 필요하다. 이를 통하여 학습의 성취감과 동기를 부여할 수 있는 가장 적합하고 효과적인 교수매체를 통한 지도방법과 인지적 측면의 정상적인 지적능력의 발달을 고려한다면 잠재적인 잔존능력인 시각적 정보를 최대한 활용한 지도방

법은 효과적인 특수교육의 보편적 학습설계를 적용하는 것이라고 할 수 있다.

그림과 함께 구성하여 함축적 의미의 내용으로 표현되는 삽화는 학습자들로부터 사실이나 정보를 함께 다루어 효과적인 동기유발을 시키고 학습의 관심을 지속적으로 유지시켜주는 시각자료로 언어 기능을 촉진시키는데 매우 좋은 학습도구라고 할 수 있다(권영옥, 2016). 또한 삽화는 그림을 통하여 문장의 이해를 쉽게 해주고, 그 이해를 돕기 위해 문장 내용과 맥락에서 관계되는 사건과 배경, 인물 등을 묘사하여 그 속에 삽입하는 그림으로 청각장애학생에게는 비언어적인 의사소통을 습득하는 관용어 지도에 효과적이라고 할 수 있을 것이다. 삽화와 쉬운 글 구성으로 제시된 내용은 청각장애학생에게 시각적으로 단어의 의미를 이끌어 내고, 사고 능력은 물론 추론 능력과 실제적인 관용어 이해와 쓰기능력의 향상으로 이어져 전반적인 문해력 향상에도 긍정적일 것이다. Gilbertson & Ferre(2008)의 연구 보고에서도 학습에 대한 청각장애학생의 자신감과 읽기능력 지도의 긍정적 결과를 이끌어 내기 위해서 삽화라는 그림의 단서 제공은 매우 효과적이라고 했다.

삽화와 시각자료 설명글로 지도한 국내 관련된 선행연구를 고찰해보면 다음과 같다. 권영옥(2016)은 삽화를 제시한 연구를 통하여 한국어 교재의 구성 요소에서 삽화가 시각적인 언어의 도움을 주는 매개로써 한국어를 배우는 외국인에게 읽기와 쓰기, 다양한 어휘와 그 나라의 문화이해 전달에 학습자들의 수준에 따른 흥미를 이끌어 내는 신뢰할 수 있는 교육자료라고 했다. 또한 청각장애학생을 대상으로 연구한 김영익 외(2018)과 최성규(2005)의 연구 보고에서도 삽화를 통한 읽기지도와 쓰기지도에 효과가 있었다고 한다. 김지숙, 김영옥(2002)의 연구에서는 청각장애학생에게 시각자료와 함께 제공하는 설명글 자막이 읽기능력과 어휘향상에 효과적이 있었다고 했다.

최근 읽기이해에 어려움을 지니는 느린학습자와 발달장애학생을 대상으로 읽기 쉬운 글에 관심을 가지기 시작했다. 쉬운 글은 명확하고 간단하게 읽기 쉽게 효과적인 의사소통에 중점을 두며, 아이디어나 정보, 이야기 등을 누구나 이해하기 쉬운 방식으로 작성하는 것이다. 불필요한 복잡성, 전문 용어 및 복잡한 문장 구조를 사용하지 않고 구체적으로 간결하고 복잡하지 않은 글을 사용한다. 국립재활원(2022)에서는 발달장애인을 위한 “읽기 쉬운 책”을 발간하였다. 청각장애학생에게도 “도보로 가면, 가사의 의미”의 글을 “걸어서 가면, 노랫말의 뜻”의 읽기 쉬운 글로 작성하여 지도하면 청각장애학생의 문해력 향상에 도움이 될 것이다.

따라서 선행연구의 관련 사례를 통하여 확인된 것과 같이 시각매체 교수자료인 삽화와 누구나 읽고 이해하기 쉬운 글 구성을 통한 관용어 지도는 학령기를 거쳐 성인이 사회구성원으로 함께 살아야하는 청각장애학생들에게는 꼭 필요하다고 할 수 있다. 또한 특수교사의 교육적 적용도에 대한 견해도 중요한 의의가 있을 것이다.

2. 연구 문제

본 연구에서는 삽화와 쉬운 글 구성을 통한 관용어 지도가 청각장애학생의 문해력과 특수교사의 교육적 적용도에 어떠한 효과를 미치는지 구체적으로 알아보고자 한다. 따라서 본 연구의 목적을 달성하기 위해 다음과 같은 연구 문제를 설정하였다.

첫째, 삽화와 쉬운 글 구성을 통한 관용어 지도가 청각장애학생의 문해력에 미치는 효과는 어떠한가?

둘째, 삽화와 쉬운 글 구성을 통한 관용어 지도가 특수교사의 교육적 적용도에 미치는 효과는 어떠한가?

3. 용어 정의

1) 쉬운 글

쉬운 글이란 문해력이 낮은 학생을 대상으로 누구나 쉽게 읽고 이해할 수 있도록 학교 교육과정에 포함되어 있는 전체 텍스트나 문장의 글을 쉬운 어휘, 짧은 문장, 그림 등으로 재구성하여 제시한 글을 의미한다.

2) 관용어

국립국어원에서는 관용어를 ‘관습적으로 쓰는 말’ 이라고 정의하고 있다. 또한 국어대사전(1999)에서는 관용어를 ‘하나하나의 단어의 의미와 관계없이 전체적으로 하나의 뜻을 나타내어 오랫동안 관습적으로 널리 쓰이는 말’ 이라고 정의한다.

따라서 본 연구의 관용어는 현재 우리사회에서 다양한 의사소통의 상황적 장면과 맥락으로 가장 많이 사용하고 있는 비유적 및 은유적 표현과 속담, 사자성어 등을 포괄적으로 포함하는 것을 의미한다.

3) 교육적 적용도

학습자 특성을 잘 이해하고 반영할 수 있는 교육공학으로서의 교수매체 적합성, 학습활동의 주의집중 지속, 학습목표 달성과 지도 효율성, 학습주제별 수업내용의 구성, 수업내용 피드백과 평가의 일관성, 보편적 학습설계 등의 정도를 의미한다(김영익 외 2020).

II. 연구 방법

1. 연구 대상자

본 연구의 청각장애학생 대상자는 D광역시 소재하고 있는 00아동발달센터에서 청각장애로 언어재활관련 교육을 받고 있는 A특수학교의 중학부 학생 1명과 B와 C일반학교 고등부 특수학급 1학년, 3학년에 각각 재학 중인 2명의 청각장애학생으로 다음과 같은 선정 조건에 해당되는 16~18세 3명을 선정하였다.

첫째, 선천적인 청각장애학생으로 중복장애를 지니지 않고, 청력손실이 85dB 이상으로 4세 이후 인공와우 이식술을 한 중·고등학생이며,

둘째, 구문의미이해력 검사에서 원점수 50점 이하 및 KISE-기초학력 검사 도구의 읽기 검사에서 백분위 19%ile 이하의 점수 결과를 보인 학생,

셋째, 본 연구를 위한 중 고등학교 교과서를 기반으로 한 관용어 예비문항 검사에서 정답률 15% 이하의 점수 결과를 보인 학생,

넷째, 본 연구에 대한 필요성과 내용을 이해를 하고, 4개월 이상 지속적으로 참여 가능한 학부모의 동의를 얻은 학생이다.

연구대상 학생의 배경정보는 다음의 <Table 1>과 같다.

<Table 1> Information of Target Student

| Information | Target | Student A (female) | Student B (male) | Student C (female) |
|-----------------------------------------------------------------------------------------------------------------------------------------------------------------------------------------------------------------------|--------|--------------------------------------------------------------|--------------------------------------------------------|---------------------------------------------------------|
| Grade (Age), Means of Communication | | Middle School 3 (16 year), Spoken and Sign Language | High School 1 (17 year), Spoken | High School 3 (18 year), Spoken |
| Hearing Loss (After Cochlear Implant) | | Left 100dB, Right 95dB (Left 35dB, Right 30dB) | Left 95dB, Right 90dB (Left 35dB, Right 30dB) | Left 95dB, Right 100dB (Left 30dB, Right 35dB) |
| K-WISC V (Behavioral Intelligence) | | 105 | 102 | 98 |
| KISE-Basic Academic Ability Test Tool, Reading Test | | 17 % ile | 19 % ile | 17 % ile |
| Preliminary Questions (composition: idioms, proverbs, lion idioms) EBS-Broadcasting Textbook Korean Dictionary Consists of a Total of 20 Excerpts From Elementary and Middle School, Including Idioms) | | 2 Questions Correct 10% | 3 Questions Correct 15% | 3 Questions Correct 15% |

다음으로 교육적 적용도 연구에 참여한 특수교사는 대구, 경북, 경남 소재 특수학교 및 일반학교 특수학급 중등부 교사 15명으로 다음 <Table 2>와 같이 2년 이상 청각장애학생을 지도한 경험이 있는 조건으로 선정하였다.

<Table 2> Special Teacher Background Information

| Classification Subject | Career | Person | Class type | Sex |
|---------------------------|---------------|--------|-------------------------------------------|----------------------|
| Person | 15 - 20 years | 2 | special school(2), integrated class(0) | male:: 2, :female: 0 |
| Person | 10 - 14 years | 4 | special school(3), integrated class(1) | male:: 2, :female: 2 |
| Person | 5- 9 years | 6 | special school(4), integrated class(2) | male:: 4, :female: 2 |
| Person | 3 - 4 years | 3 | special school(2), integrated class(1) | male:: 1, :female: 2 |

2. 연구 설계

본 연구는 삽화와 쉬운 글 구성을 통한 관용어 이해지도가 청각장애학생의 문해력과 특수교사의 교육적 적용도에 미치는 효과를 알아보기 위한 연구로서 대상학생 3명에 대한 문해력은 대상자 간 중다기초선 설계(multiple-baseline design across subject)로, 특수교사의 교육적 적용도는 사전·사후 설계를 사용하여 검증하였다.

3. 연구 도구

1) 삽화와 쉬운 글 구성을 활용한 관용어 지도

본 연구를 위하여 구성된 중재 프로그램의 진행 절차는 김영익, 권순우(2018)의 지도 절차를 재구성하여 아래의 <Table 3>과 같이 적용하였으며, 회기별 관용어 지도는 <Figure 1>와 같이 삽화 제시 → 삽화와 쉬운 글 제시 → 연구자가 관용어 지도 → 지난 회기 때 중재한 관용어 문해력 평가 순으로 하였다. 관용어 지도 도구 내용은 <부록 1>에서 총 34회기 중 17회기 사례의 중재 내용을 제시하였다.

<Table 3> Procedure

| Step | Guidance Method |
|--------|-----------------------------------------------------------------------------------------------------------------------------------------------------------------------------------------------------------------------------------------------------------------------|
| Step 1 | Present texts with illustrations and idioms that are easy to understand to the target audience. |
| Step 2 | After looking at illustrations and simple texts (about 10 seconds), ask them to express their meanings about idioms, proverbs, and lion idioms. |
| Step 3 | The researcher teaches examples in real life using various means of communication (verbal and non-verbal) for idioms presented together with illustrations and easy text compositions. |
| Step 4 | In order to help understand the hidden meaning of idioms, the reading material of the conversation scene is presented and the subject reads it himself (in some cases, if the student has difficulty, the researcher shares the role with the researcher to read it). |
| Step 5 | Let the subject talk about the hidden meaning of idioms through illustrations presented through reading materials and easy text composition. |
| Step 6 | The meaning of unfamiliar idioms is taught again through various examples by having students ask questions again if they do not understand. |
| Step 7 | After the intervention, the literacy of the idiom instruction through illustrations and easy text composition is evaluated before the start of the next intervention in each session. |



[Illustration 1]



진희: 현수야 이번에도 지난번 시험 점수를 높이 받아 학교에서 주는 장학금을 받는다고 소식을 들었어. 축하해.
(현수야 이번에도 교내 장학생에 선발되어 장학금을 수여한다고 공지한 내용을 들었어)

현수: 고마워 진희는 시험 문제에 답을 잘 적었어?
(고마워 진희는 시험 잘 봤어?)

진희: 아니야. 나는 이번 시험 점수가 완전히 낮아! 그래서 지금 내 기분이 좋지 않아?
(아니야. 나는 이번 시험 망쳤어! 그래서 지금 내 기분이 꼴꼴해!)

현수: 힘내 진희야! 다음 시험은 높은 점수 받을 수 있을 거야. 우리 같이 공부하자! 내가 도와줄게.
(힘내 진희야! 다음 시험은 잘 볼 수 있을 거야. 우리 같이 스터디 하자! 내가 도와줄게.)

진희: 정말? 고마워 아, 현수야 오늘 장학금도 받았는데 맛난 마라탕 먹으러 가자!
현수: 그래 오늘 기분이 좋으니 내가 우리 둘이 먹은 마라탕 돈 계산 내가 다 할게!
(한턱 낼게!)

© 관용어: 한턱 내다

[Illustrations and easy Text Composition 2]

<Figure 1> Illustrations and easy Writing Material language Therapy

2) 문해력 평가도구

본 연구에서 문해력 평가도구는 연구의 목적이 삽화와 쉬운 글 구성을 통한 관용어 지도 효과를 알아보기 위한 것으로 의사소통의 문맥에서 사용되어지는 관용어, 속담, 사자성어를 평가하는 문항으로 직접 작성하였다. 평가문항의 내용에 대한 신뢰성, 타당성, 객관성을 확보하고자 청각장애학생의 특성을 잘 이해하고 있는 특수교육 전공 박사 1명, 언어·청각장애전공 박사 1명, 언어재활전공 박사 1명, 연구자 등 모두 4명으로 구성하여 김영익(2012)의 삽화를 통한 관용어 지도 평가문항을 발췌하여 재구성하였다(〈부록 2〉, 〈부록 3〉).

(1) 이해능력의 평가문항

첫째, 평가문항은 5지선다형 객관식 문항으로 구성하여 채점하였다.

둘째, 평가문항의 관용어, 속담, 사자성어 선택은 EBS 방송교재 초등 4~6학년 대상과 중학교 1~2학년 국어교과서에 제시되어 있는 내용으로 선택하였다.

셋째, 평가문항의 구성은 관용어 4문항, 속담 2문항, 사자성어 1문항 총 7문항으로 작성하였다.

넷째, 평가문항의 정답 구성은 대상학생들의 우연의 일치를 최소화하기 5지선다형 정답을 균등하게 배치하였다. 또한 객관식 문장의 길이가 정답에 영향을 미칠 가능성을 고려하여 적절하게 작성하였다.

다섯째, 평가문항의 구성 내용 중 비슷한 뜻의 관용어를 제시하여 중재한 관용어에 대한 변별력을 확보 하도록 하였다(예, 도랑 치고 가재 잡고, 꿩 먹고 알 먹기).

(2) 쓰기능력의 평가문항

첫째, 평가문항의 구성은 관용어 4문항, 속담, 2문항, 사자성어 1문항 총 7문항으로 작성하여, 관용어가 의미하는 뜻의 내용으로 작성하면 정답으로 채점하였다. 구체적인 채점 부여의 기준내용은 다음의 <Table 4>와 같다.

첫째, 평가문항은 제시되는 관용어, 속담, 사자성어 등을 간단한 문장으로 자유롭게 작성하도록 하였다.

둘째, 관용어 4문항에 대하여 중재한 관용어를 인용하여 각 1문항에 대하여 생활 속에서 경험했거나 다른 사람들이 사용하는 사례를 문맥 속에서 작성하도록 하였다.

셋째, 속담 2문항에 대하여 중재한 속담을 인용하여 각 1문항에 대하여 생활 속에서 경험했거나 다른 사람들이 사용하는 사례를 문맥 속에서 작성하도록 하였다.

넷째, 사자성어 1문항에 대하여 중재한 사자성어를 인용하여 생활 속에서 경험했거나 다른 사람들이 사용하는 사례를 문맥 속에서 작성하도록 하였다.

<Table 4> Scoring Criteria

| | Scoring criteria |
|---------|---------------------------------------------------------------------------------------------------------------------------------------------------------|
| 0 Point | If you cannot write by citing the contents of the idiom or you have written by memorizing the idiom used as it is |
| 1 Point | I wrote it as it was by quoting the contents of the idiom, but the new If the meaning is conveyed in the flow of the context with the contents attached |
| 2 Point | By citing the contents of the idiom, it is used in real life situations and If the content is written appropriately for the context |

However, if the student writes only up to No. 1 or No. 2, and if it is properly written by quoting an idiom, 1 or 2 points are awarded in accordance with the above criteria.

3) 교육적 적용도 평가도구

교육적 적용도 평가도구는 김성조(2018)의 교육적 적용에서 제시한 시각적 콘텐츠, 학습자 수준별 제시, 학습의 내용 맥락, 학습자 몰입도, 동기 유발, 학습효과 증진, 학업 성취의 효과성 등의 방향성을 토대로 본 연구의 목적에 맞게 <Table 5>와 같이 구성하였다. 교육적 적용도 평가 문항에 대한 타당성, 신뢰성, 객관성을 확보하고자 10년 이상 경력 특수교사 1명, 특수교육과 교수 1명, 언어·청각장애전공 박사 1명으로 연구자와 함께 총 3명으로 구성하여 작성하였다. 교육적 적용도 문항에 대한 타당도 검증은 특수교육과 교수 1명, 특수교육학 박사 1명, 특수교사 1명의 평가자로 평정척도 5점을 적용하여 <부록 4>에 제시하였다.

<Table 5> Educational Applicability list

| Item | Meaning of Evaluation |
|------------------------------|-------------------------------------------------|
| 1. Educational media | Classroom teaching media suitability |
| 2. Student level | Education by level of hearing impaired students |
| 3. Attention to learning | Continue learning activities in class |
| 4. Learning achievement | Learning and teacher guidance efficacy |
| 5. Lesson subject | Composition of class contents by subject |
| 6. Class evaluation | Class assessment or feedback consistency |
| 7. Learning readiness | Effort and effectiveness of learning readiness |
| 8. Link to other learning | Link with other subject learning materials |
| 9. Universal learning design | Universal learning design approach |
| 10. Integrated curriculum | Integrated curriculum education approach |

4. 연구 절차

1) 청각장애학생 중재

본 연구는 2023년 3월 27일부터 2023년 6월 30일까지 주 2~3회 총 34회기로 진행하였다. 중재 프로그램을 제시한 매 회기별 지도 시간은 35~40분이며 장소는 D시에 소재한 00아동발달센터에서 대상학생 3명에 대하여 <Table 6>과 같이 실시하였다.

<Table 6> Research Procedure

| Procedure | Session | Period |
|-------------------|---------|-----------------------------|
| Baseline step | 4 ~ 10 | 2023. 03. 27 ~ 2023. 04. 11 |
| Intervention step | 20 ~ 21 | 2023. 04. 07 ~ 2022. 06. 16 |
| Maintain step | 3 | 2023. 06. 12 ~ 2022. 06. 30 |

(1) 기초선 단계

기초선 단계는 연구 진행의 중재를 시작하기 전 연구에 선정된 청각장애학생들의 관용어 문해력(이해능력과 쓰기능력)의 수준을 확인하기 위해 3명의 학생에게 기초선 단계 문항을 제시하여 평가를 실시하였다. 따라서 기초선 단계에서는 연구자의 중재를 위한 개입 지도 없이 학생들에게 관용어와 이에 대한 문장을 제시하여 이해능력과 쓰기능력을 평가하였다.

학생들의 기초선 단계 수준이 일정하게 안정세를 보일 때, A학생의 중재 단계를 시작하고, 중재 진행 후 3회기 연속한 평균이 매 회기별 중재한 프로그램에 의한 효과로 이해능력 2점(29%), 쓰기능력 3점(21%) 이상의 성취률로 효과를 나타낼 때, B학생의 중재 단계를 실시하였다. B학생 역시 중재 진행 후 3회기 연속한 평균의 이해능력 2점(29%), 쓰기능력 3점(21%) 이상의 성취률로 안정세를 보일 때, C학생의 중재를 시작하였다.

(2) 중재 단계

중재 단계는 연구자와 1대 1로 구조화된 치료실 공간에서 실시하였다. 중재 기간은 2023년 04월 20일~2023년 06월 16일까지 1주일에 2~3회기로 총 22~21회기였으며, 1회기 회기별 중재 시간의 구성은 평가 15분과 중재 25분의 구성으로 총 40분으로 진행하였다. 매 회기별 중재를 위하여 구성한 지도 프로그램(관용어 4문항, 속담 2문항, 사자성어 1문항)과 지난 회기 중재 때 지도한 관용어를 바탕으로 이해능력 문항(5지 선다형 객관식 5문항, 괄호 채워 넣기 2문항 총 7문항)과 쓰기능력 문항(제시된 관용어를 문맥 속에 사용하여 작성 7문항)을 제시하여 평가하였다.

중재 단계의 종료 기준은 학생들이 연구 진행에 의한 중재의 효과로 변화된 5회기 평균 쓰기능력 성취를 10점(71%) 이상을 나타낼 경우 중재의 효과가 확인되었다고 판단하여 종료하고, 미달될 경우에는 중재 단계 21회기를 모두 진행하였다.

청각장애로 어려움을 지니는 본 연구 대상의 학생들에 대한 특성을 이해하여 잔존 능력의 청력을 최대한 활용하도록 언어사용 속도를 조절하고, 이해력을 높이기 위해 다양한 시각적인 정보의 제공과 비언어적인 의사소통 수단을 함께 제시하였다. 연구를 위한 중재 프로그램에서 제시되는 삽화와 쉬운 글 구성을 통한 관용어 지도를 위해 일상생활 속에서 실제의 사례를 맥락과 상황에 알맞게 표현하여 대상학생들의 문해력 향상을 지도하였다.

다음의 <Figure 2>는 대상학생 3명에 대한 중재 단계의 장면이다.



<Figure 2> Language Therapy

(3) 유지 단계

본 연구 진행의 중재 단계를 종료한 후, 매 회기별 실시한 연구 중재의 효과가 지속하여 유지되는지를 확인하기 위해 유지 단계를 두었다. 유지 단계는 중재 단계의 연구 진행 중재를 모두 마친 뒤 12일의 휴지기간을 두고 2023년 06월 12일 ~ 2023년 06월 30일까지 진행하였다. 삽화와 쉬운 글 구성을 통한 관용어 지도 프로그램 중재를 기초선 단계와 동등한 조건에서 3회기 실시하였다.

2) 교육적 적용도

본 연구에 참여한 특수교사들에게 삽화와 쉬운 글 구성을 통한 관용어 지도 체험을 실시하기 전 연구자가 직접 15분 내외의 충분한 설명으로 내용을 전달하였다. 중재 프로그램의 시연 실시는 30분으로 연구 참여자들이 센터를 방문하거나 방문이 어려운 먼 거리 지역인 경우 연구자가 학교를 방문하였다. 학교 이용이 다소 어려운 경우 지역사회에 있는 장애인종합복지관에서 별도로 준비한 조용한 공간을 이용하여 관용어 지도에 대한 시연을 1대 1로 <Table 7>과 같이 사전·사후 실시하였다.

<Table 7> Arbitration Program Experience

| Step | session | Period | Place |
|-------------------------|---------|-----------------------------|-------------------------------------------|
| Before, After | 1 | 2023. 03. 31 ~ 2023. 04. 28 | Special school, Community welfare center, |
| Intervention Experience | 1 | 2023. 05. 12 ~ 2023. 06. 09 | |

5. 사회적 타당도

본 연구에 대한 사회적 타당도는 연구 진행의 중재 내용의 구성이 사회적으로 얼마나 받아들여질 수 있을 만한 것인지를 검토하고 확인해보는 것은 매우 중요하다고 할 수 있다. 사회적 타당도는 목표행동의 사회적 중요성, 절차의 적절성, 중재 결과의 중요성 등을 파악하는 것으로 대상자를 위한 중재 목표의 내용을 제시하고 중재 절차를 선택하고 중재 효과를 평가하는데 반드시 고려되어야 할 중요한 요소이다 (Kazdin & Matson, 1981; Kazdin, 1982, 이미애 2009, 재인용). 문항은 김영익, 권순우 (2018)의 문항을 발췌·보완하여 재구성하였다. 사회적 타당도 문항에 대한 평가자는 특수교육학 박사 2명, 언어·청각장애전공 박사 1명, 언어재활전공 박사 1명과 함께 총 4명으로 구성하여 평정척도 5점으로 다음 <Table 8>과 같이 평가하도록 하였다.

<Table 8> Social Validity Result

| | Evaluation item | Measure (range) |
|---|--------------------------------------------------------------------------------------------------------------------------------------------------------------------------|-----------------|
| 1 | Are intervention programs appropriately structured at the current level of hearing-impaired students? | 5.0(5-5) |
| 2 | Is it judged that idiom instruction through illustrations and easy text composition is effective to apply to hearing impaired students? | 4.8(4-5) |
| 3 | Is the instruction of idioms through illustrations and easy text composition suitable for hearing-impaired students? | 5.0(5-5) |
| 4 | Is the teaching of idioms through illustrations and easy text composition appropriate teaching strategies suitable for the characteristics of hearing-impaired students? | 4.8(4-5) |
| 5 | Are hearing-impaired students advancing into adult society and being judged to be effective in communicating with others? | 5.0(5-5) |
| 6 | Is it judged that the researcher appropriately expressed it as a means of linguistic and non-verbal instructional methods for hearing-impaired students? | 4.8(4-5) |
| 7 | Can it be judged that it is a teaching strategy that has positive results in motivating students with hearing impairments and improving their learning attitude? | 5.0(5-5) |

6. 자료 처리

본 연구의 자료 처리는 삽화와 쉬운 글 구성을 통한 관용어 지도가 청각장애학생의 문해력과 특수교사의 교육적 적용도에 미치는 효과를 알아보기 위해 문해력의 자료 수집은 중다기초선설계의 연구 진행을 통하여 기초선 1회기, 중재 5회기, 유지 1회기를 연구 중재기간 중 무작위로 7회기를 관찰카메라로 녹화하였으며, 회기별 중재 전 기간 모두 회기 때 마다 문해력 평가 문항을 작성한 4명 중 2명이 자료를 분석하여 평가한 점수를 채점하였다. 문해력의 자료 처리는 평가 결과의 점수를 대상자 간 중다기초선설계를 사용하여 매 회기별 기록하였다. 교육적 적용도에 대한 자료 수집은 특수교육 및 언어재활 관련 전문가들이 수정-보완하여 7점 평정척도로 작성한 세부문항에 대한 평가로 자료를 수집하였다. 자료 처리는 특수교사 15명에 대하여 삽화와 쉬운 글 구성의 관용어 지도 수업시연 체험 전 사전과 수업시연 체험 후 사후에 작성한 평정척도의 결과를 근거로 분석하였다.

Ⅲ. 연구 결과 및 논의

1. 문해력 변화

1) 이해능력 변화

삽화와 쉬운 글 구성을 통한 관용어 지도를 하였을 때 연구 절차에 따른 중재 단계별 학생들이 나타난 관용어(속담, 사자성어 포함) 이해능력의 평가 점수에 따른 성취를 변화는 다음의 <Figure 3> 중다기초선설계 그래프와 같다. 또한 연구 진행에 따른 기초선, 중재, 유지 각 단계별 A, B, C 학생들의 이해능력에 대한 평균 점수(범위) 및 백분율을 살펴보면 <Table 9>와 같다.

학생들이 보여준 각 회기별 문항에 대한 성취를 평균 획득 점수를 확인해보면 7점 만점(100%)에 A학생의 이해능력 득점 점수는 중재 전 기초선 4회기에서 0.5점(7%), 중재 20회기에서 평균 4.25점(61%), 유지 3회기에서는 평균 6점(86%)의 성취를 나타내었다. B학생의 이해능력 득점 점수는 중재 전 기초선 7회기 평균 0.43점(6%), 중재기간 20회기에서 평균 4.35점(63%)로 대상학생들 중 가장 높은 성취를 보였으며, 유지 단계 3회기에서도 평균 5.33점(76%)으로 높은 성취를 보였다. C학생은 기초선 단계 10회기 평균 0.4점(6%), 중재기간 25회기에서 평균 4.72점(67%), 유지 3회기에서의 평균은 5.66점(80%)을 나타내었다. 대상학생들 중재 회기 수가 가장 많았다. 중재

단계 종료 전 5회기 평균 점수를 살펴보면 A학생 6.0점, B학생 6.6점, C학생 5.8점으로 모든 학생들이 7점 만점에 5.8점 이상의 의미 있는 향상된 점수를 획득하였다.

<Table 9> Comprehension Ability Evaluation Mean Score (Range) and Percentage (%)

| | A student | B student | C student |
|--------------|------------------|------------------|------------------|
| Baseline | 0.5 (0 - 1), 7% | 0.4 (0 - 1), 6% | 0.3 (0 - 1), 4% |
| Intervention | 4.3 (2 - 6), 61% | 4.5 (2 - 7), 63% | 4.2 (2 - 6), 60% |
| Maintain | 6.0 (6 - 6), 86% | 6.3 (6 - 7), 91% | 5.7 (5 - 6), 81% |

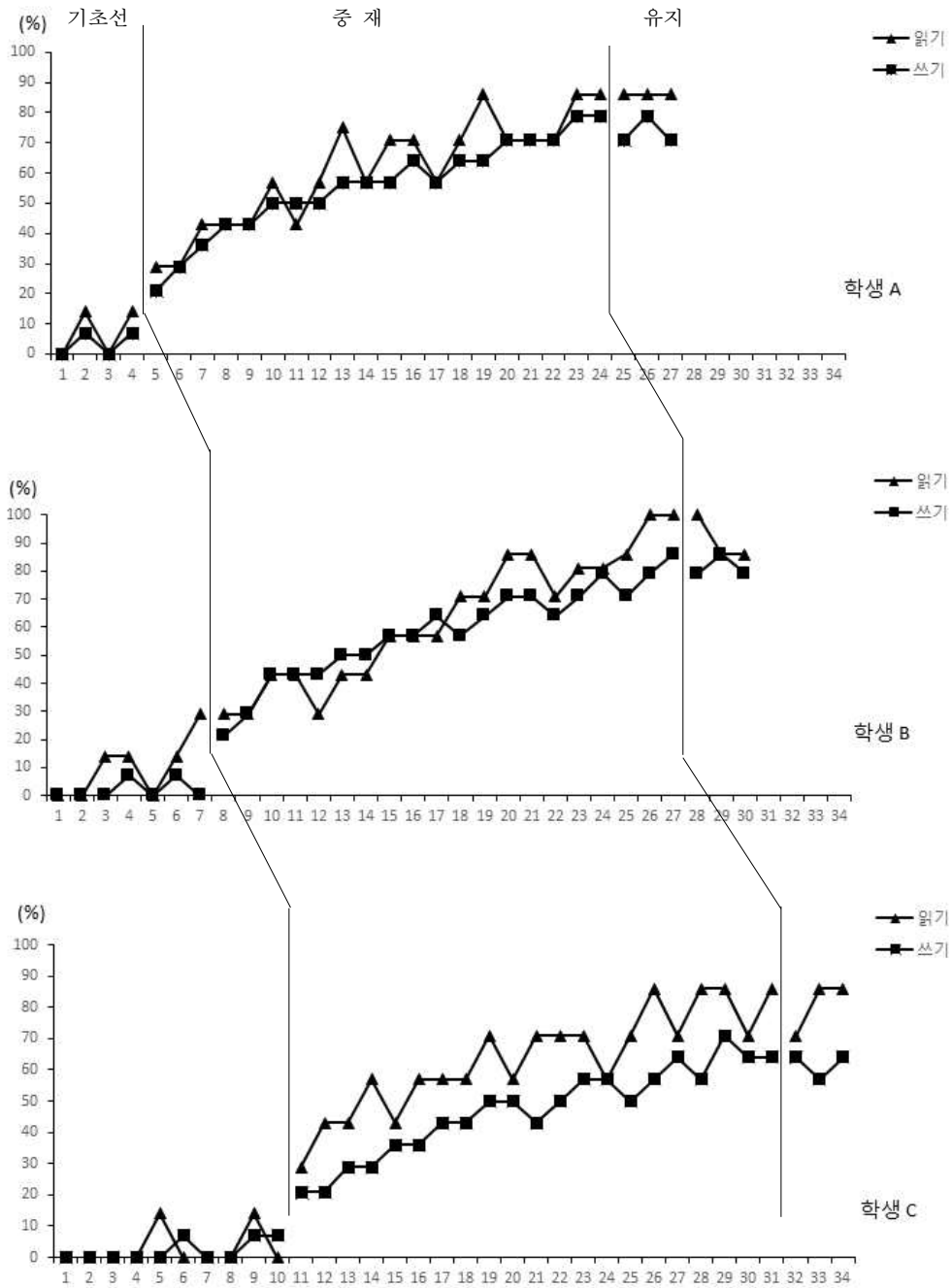
2) 쓰기능력 변화

삽화와 쉬운 글 구성을 통한 관용어 지도를 하였을 때 연구 절차에 따른 중재 단계별 학생들이 나타낸 관용어(속담, 사자성어 포함) 쓰기능력의 평가 점수에 따른 성취률 변화는 다음의 <Figure 3> 중다기초선설계 그래프와 같다. 또한 연구 진행에 따른 기초선, 중재, 유지 각 단계별 A, B, C 학생들의 쓰기능력에 대한 평균 점수(범위) 및 백분율을 살펴보면 <Table 10>과 같다.

학생들이 보여준 각 회기별 문항에 대한 성취률 평균 획득 점수를 확인해보면 14점 만점(100%)에 A학생의 쓰기능력 득점 점수는 중재 전 기초선 4회기에서 0.4점(4%), 중재 20회기에서 평균 7.8점(56%), 유지 3회기에서는 평균 10.3점(74%)의 성취률을 나타내었다. B학생의 쓰기능력 득점 점수는 중재 전 기초선 7회기 평균 0.3점(2%), 중재기간 20회기에서 평균 8.2점(58%)로 대상학생들 중 가장 높은 성취률을 보였으며, 유지 단계 3회기에서도 평균 11.3점(76%)으로 높은 성취률을 보였다. C학생은 기초선 단계 10회기 평균 0.3점(2%), 중재기간 25회기에서 평균 6.6점(47%), 유지 3회기에서의 평균은 8.6점(62%)을 나타내었다. 대상학생들 중재 회기수가 가장 많았다. 중재 단계 종료 전 5회기 평균 점수를 살펴보면 A학생 10.6점, B학생 11.4점, C학생 8.8점으로 모든 학생들이 14점 만점에 8.8점 이상의 의미 있는 향상된 점수를 획득하였다.

<Table 10> Writing Ability valuation Mean Score (Range) and Percentage (%)

| | A student | B student | C student |
|--------------|---------------------|---------------------|-------------------|
| Baseline | 0.4 (0 - 1), 4% | 0.3 (0 - 1), 2% | 0.3 (0 - 1), 2% |
| Intervention | 7.8 (3 - 11), 56% | 8.2 (3 - 12), 58% | 6.6 (3 - 10), 47% |
| Maintain | 10.3 (10 - 11), 74% | 11.3 (10 - 12), 76% | 8.6 (8 - 9), 62% |



<Figure 3> Changes in literacy, Comprehension, and Writing Skills

2. 교육적 적용도의 변화

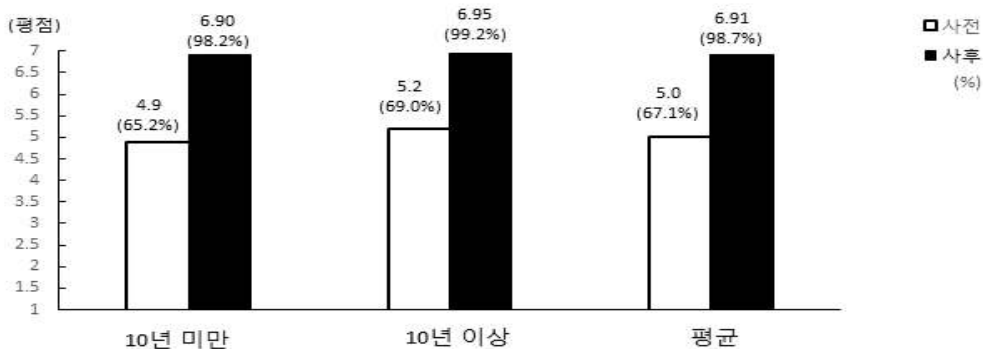
특수교사의 교육적 적용도의 변화는 <Table 11>과 같다. 경력에 따른 평정척도 7점 만점에 10년 미만 교사 집단 6명의 평균 점수는 사전 5.0점에서 사후 6.6점이며, 10년 이상 교사 집단 9명의 평균 점수는 사전 5.0점에서 사후 6.7점을 나타내었다. 평정척도 7점 만점을 막대그래프 백분율(%)로 살펴보면 <Figure 4>와 같다.

교육적 적용도 평가 10개 세부 문항에 대한 특수교사의 결과를 살펴보면 사전사에서 대체로 낮은 점수를 보인 문항은 학습효율성과 수업의 내용이해로 4점(50%)이었다. 그 다음으로 나타난 문항은 학습연계성과 학습지속성, 학생수준별이 5점(66.7%)이었다. 가장 높은 점수를 나타낸 문항은 보편적 학습과 교수매체로 5점(66.7%)이었다. 사후 검사에서는 학습연계성과 수업의 내용이해와 학생수준별에서 6점(83.4%)를 나타내었으며, 보편적 학습, 학습효율성, 학습지속성, 학습효율성, 학습주제별, 교수매체, 통합적 교과, 학습준비성 등에서 모두 7점(100%)의 높은 평가 점수를 보였다(<부록 5>).

<Table 11> Educational Application Change

| Target person experience | 7-Point scale Average (range) | | Percentage (%) Average | |
|-------------------------------|-------------------------------|---------------------|------------------------|-------|
| | Before | After | Before | After |
| 10+ years experience | 5.2 Point(4.8-5.2) | 6.9 Point(6.7-6.9) | 69% | 99% |
| less than 10 years experience | 4.9 Point(4.7-5.2) | 6.9 Point(6.4-6.7) | 65% | 98% |
| Total average | 5.0 Point(4.7-5.2) | 6.9 Point (6.4-6.9) | 67% | 99.0% |

* Round off to one decimal place



<Figure 4> Evaluation by Experience of Special Education Teacher

IV. 결론 및 논의

1. 결론

본 연구는 삽화와 쉬운 글 구성을 통한 관용어 지도가 청각장애학생의 문해력과 특수교사의 교육적 적용도에 미치는 효과의 변화에 대하여 살펴보았다. 연구의 결과를 살펴보면 다음과 같다.

첫째, 삽화와 쉬운 글 구성을 통한 관용어 지도는 3명의 청각장애학생들 모두 문해력(이해능력, 쓰기능력) 향상에 긍정적인 결과를 확인할 수 있었다. 이러한 결과는 청각장애학생들의 특성을 잘 이해하여 잔존능력인 시각 감각채널의 강점을 활용하여 전달하고자 하는 내용의 의미를 효과적인 그림으로 표현한 삽화를 제시한 점과 학습에 대한 잠재능력을 최대한 발휘하도록 쉬운 글을 함께 구성하여 제시한 교수 전략에 따른 것이라고 할 수 있다.

본 연구의 학생들은 학령기 이후 청각장애학생들로 초등학교에 입학하면서 교과서 읽기, 쓰기의 문해력을 기반으로 하는 교육과정에서 문자언어로 표현되는 글에 대해 1차적인 청력손실로 인하여 음성언어를 듣고 내용을 이해하는데 다소 어려움을 나타낸다. 이로 인하여 2차적인 시각으로 표현되는 문자언어인 문해력에 어려움을 나타내지만 글자 그대로인 단어로 표현되는 의미는 생활 속에서 대체로 쉽게 이해를 한다(스마트폰을 한다. 여행을 간다. 체육관에서 운동을 한다. 등). 그러나 사회적 상황의 의사소통 맥락에서 관습적으로 사용하여 굳어진 관용어 표현(눈앞이 깜깜하다. 믿는 도끼에 발등 찍힌다. 시치미를 떼다. 등)을 이해하는 데는 많은 어려움을 지니고 있다. 이를 이해하고 청각장애학생의 시각 매체를 활용한 삽화와 잠재능력을 최대한 발휘할 수 있는 쉬운 글 구성(예, 쓰레기 무단 투기 → 쓰레기를 지정된 장소가 아닌 아무 곳이나 버리는 것. 원격 조정을 통한 드론 택배의 상용화 → 거리가 먼 곳에서 무선 조정을 통한 드론 택배가 일상생활에서 사용되는 것. 친구가 사고로 크게 다친 일이 아니어서 안도의 한숨을 쉬었다. → 친구가 사고로 많은 상처와 아픈 곳이 없어서 깜짝 놀란 마음이 안심이 되었다. 등) 지도는 학습된 무력감에 벗어나는 동기 부여는 물론 긍정적인 학습태도를 형성하여 문해력 향상에 많은 도움이 되었다.

둘째, 특수교사의 교육적 적용도에 미치는 효과의 변화는 7점 평점척도의 기준으로 사전 평가에서는 5점(67.1%), 사후 평가에서는 6.9점(98.7%)의 매우 의미 있는 교사들의 향상된 긍정적 결과를 확인할 수 있었다. 이는 특수교육공학의 체제적 교수 학습설계와 보편적 학습설계 그리고 교수매체의 적합성, 학습적용의 효과, 학습활동의 주의집중 등에서 특수교사들은 청각장애학생들의 학습자 특성을 반영한 효과적인

교수매체로 평가하였기 때문이라고 할 수 있다. 그리고 연구 중재에 있어서 내용선정과 내용조직, 실제적인 생활중심의 기능적 접근에서 교육적 적용도의 필요성을 인식하였기 때문이라고 할 수 있다.

이상의 연구 결과를 토대로 삽화와 쉬운 글 구성을 통한 관용어 지도에 대한 문해력과 특수교사의 교육적 적용도와 관련된 선행연구를 살펴보면 Royer & Cable(1976)의 연구에서는 삽화가 텍스트와 같이 제시될 때 추상적인 문장을 이해하는데 효과적이었다고 했으며, 삽화가 텍스트에서 시각 정보를 통한 쉽게 종합적으로 의미를 유추하는데 더 집중할 수 있도록 도울 수 있는 의미 있는 학습이라고 보고한 Mayer(1989)의 연구 또한 맥락을 같이 한다. 따라서 청각장애학생을 위한 지도 방법에 있어서 시각자료의 활용이 기본적으로 고려된다(최성규, 2005)라는 점과 우현정 등(2018)의 관련된 연구에서는 특수교사의 교육적 적용도에 대한 긍정적 결과의 시사점을 확인할 수 있었다. 구체적 내용은 최근 교육의 동향과 전망은 학습자의 특성 및 수준을 정확하게 파악하고 적절한 방법의 교수-학습 과정을 전반적으로 안내하는 평가의 본질에 더욱 효과적으로 기여할 것이라고 하였다.

청각장애학생들은 교육과정을 마친 후 사회적응을 위한 전공과 과정에 진학하여 전환교육의 서비스를 받기도 한다. 학교를 졸업한 후 청인들과의 의사소통에 어려움이 없이 사회구성원으로 살아가기 위해서는 관습적으로 사용되는 관용어의 의미는 꼭 알아야 한다(김영익, 외 2018). 또한 쉬운 글을 통하여 다양한 어휘의 의미를 알고 타인과의 의사소통에서 자신의 생각과 감정표현에 어려움을 가지지 않도록 기대하였다. 본 연구에서는 3명의 청각장애학생을 대상으로 문해력과 교육적 적용도의 효과에 대하여 살펴보았는데 이러한 결과를 모든 청각장애학생들에게 일반화하기에 다소 어려운 점과 교육적 적용도의 변화에 참여한 특수교사들의 프로그램 시연 회기 수와 시간에서도 여러 여건으로 제한점이 있었다. 이에 연구의 결론을 바탕으로 다음과 같이 제안하고자 한다.

첫째, 후속 연구에서는 생애주기별 초등학교 고학년, 중·고등학생, 대학생, 성인으로 그 대상자를 확대하여 다양한 어휘와 비유어, 은유어, 은어, 신조어 등에 대하여 삽화와 쉬운 글 구성으로 본 연구 효과에 대한 일반화 검증의 연구를 제안한다.

둘째, 청각장애학생들은 4세 전후 인공와우 이식술을 받고 지속적으로 청능훈련과 언어재활을 받은 중·고등학생들로 선정하였다. 이는 다양한 내·외적인 요인으로 인하여 개인차가 존재하는 점이 있었다. 이후 연구에서는 이른 시기(18개월 전후, 32 채널 기기) 인공와우 이식술을 받은 초등학교 고학년 선정 집단과 또래 청인학생 집단으로 함께 중재하여 관용어 발달에 대한 양상을 확인해 보길 바란다.

셋째, 특수교사들의 참여 시간을 늘리고, 시연도 3~5회기를 통한 검증을 제안한다.

참고문헌

- Bak, Y. B. (2006). Study on teaching method of Korean Idiomatic expression: For Chinese Korean learners. Master's thesis, Inje University.
[박용배 (2006). 한국어 관용표현의 교육 방법 연구: 중국인 학습자를 대상으로 인제대학교 대학원 석사학위 논문.]
- Choi, S. K. (2005). The Study on Providing Alternative Thinking Strategy with Illustration for Writing Skills of Hearing Impaired Children. *Journal of Speech-Language & Hearing disabilities*, 14(1), 149-161.
[최성규 (2005). 삽화를 이용한 대체사고전략이 청각장애아동의 쓰기에 미치는 효과. **언어치료연구**, 14(1), 149-161.]
- Gilbertson, D., & Ferre, S. (2008). Consideration in the identification, assessment, and intervention process for deaf and hard of hearing student with reading difficulties. *Psychology in the Schools*, 45(2), 104-120.
- Kazdin, A. E., & Matson, J. L. (1981). Social validation in mental retardation. *Applied Research in Mental Retardation*, 2(1), 39-53.
- Kazdin, A. E. (1982). *Single-case research designs: Methods for clinical and applied settings*. NY: Oxford University Press.
- Koh, G. J. (2000). Study on Ergativity in Korean. Doctoral thesis, Korea University.
[고광주 (2000) 국어의 능격성 연구. 고려대학교 대학원 박사학위 논문.]
- Kim, D. I., & Koh, H. J. (2018). Expanding transition of education support for ld(learning difficulties): Restructuring definition system of LD(Learning Disabilities). *The Korea Journal of Learning Disabilities*, 15(1), 1-12.
[김동일, 고혜정 (2018). 학습곤란(ld) 학생을 위한 교육지원의 확장적 전환: 학습장애(LD) 정의 체계 재구조화. **학습장애연구**, 15(1), 1-12.]
- Kim, J. S., & Kim, Y. W. (2018). The Effects of Application of Visual Materials and Explanatory Captions on Hearing-Impaired Students' Comprehension of Science Concepts. *Communication Sciences and Disorders*, 7(3), 144-159.
[김지숙, 김영욱 (2002). 시각자료의 설명자막 활용이 청각장애학생의 과학개념 이해에 미치는 효과. **한국언어청각임상학회**, 7(3), 144-159.]
- Kim, S. J. (2018). A Suggestion of Direction of Language Education using Augmented Reality. *Journal of Korean language education as a foreign language*, 48(1), 1-27.
[김성조 (2018). 증강현실(AR)을 이용한 언어 교육의 방향성 제안. **외국어로서의 한국어 교육**, 48(1), 1-27.]
- Kim, Y. I. (2012). The effect of reading instruction of idioms configuration through illustration on understanding and writing idioms configuration for students with hearing impairment. Doctoral thesis, Uiduk University.
[김영익 (2012). 삽화 구성을 통한 관용어 읽기지도가 청각장애학생의 관용어 이해와 쓰

- 기에 미치는 효과. 위덕대학교 대학원 박사학위 논문.]
- Kim, Y. I., Kwon, S. B., Kwon, S. W., & Paeng, J. S. (2020). The Effect of Augmented Reality-based Language Intervention Program Experience on the Awareness and Educational Application of Special Teachers and Speech-Language Pathologists. *Journal of special education: theory and practice, 21*(1), 191-217.
[김영익, 권순복, 권순우, 팽재숙 (2020). 증강현실 기반 언어중재 프로그램 체험이 특수교사 및 언어재활사의 인식도와 교육적 적용도에 미치는 영향. **특수교육저널: 이론과 실천, 21**(1), 191-217.]
- Kim, Y. I., & Kwon, S. W. (2018). The Effect of Idiom Teaching to Compose Illustrations on the Ability to understand Idiom and Self-Efficacy of Students with Hearing Impairment. *Journal of special education: theory and practice, 19*(2), 25-48.
[김영익, 권순우 (2018). 삽화구성을 통한 관용어 이해지도가 청각장애학생의 관용어 이해 능력과 자기효능감에 미치는 효과. **특수교육저널: 이론과 실천, 19**(2), 25-48.]
- Kwon, Y. O. (2016). Study on the utilization of illustration in Korean language textbooks. Master's thesis, Kyunghee University.
[권영옥 (2016). 한국어 교재에서의 삽화 활용에 관한 연구. 경희대학교 교육대학원 석사학위 논문.]
- Lee, M. A. (2009). Effects of Strength-Oriented Intervention on Activity Engagement of a Young Child with Disability in an Inclusive. Doctoral thesis, Kongju University, Kongju.
[이미애 (2009). 장점중심중재가 장애유아 통합학급 참여활동에 미치는 효과. 공주대학교 대학원 박사학위 논문.]
- Mayer, R. E. (1989). Systematic thinking fostered by Illustration in scientific text. *Journal of Educational Psychology, 81*(2), 240-246.
- National Rehabilitation Center. (2022). *An easy-to-read book for people with developmental disabilities*. National Rehabilitation Center.
[국립재활원 (2022). **발달장애인을 위한 읽기 쉬운 책**. 국립재활원]
- Royer, J. M., & Cable, G. W. (1976). Illustrations, analogies, and Facilitative transfer in prose learning. *Journal of Educational Psychology, 68*(2), 205-209.
- Woo, H. J., Jo., H. J., & Choi, Y. (2018). The Trends and Prospects of ICT based Education. *Informatization policy, 25*(4), 3-36.
[우현정, 조혜정, 최윤 (2018). ICT를 활용한 교육의 동향과 전망. **정보화정책, 25**(4), 3-36.]

<국문 초록>

삽화와 쉬운 글 구성을 통한 관용어 지도가 청각장애학생의 문해력과 특수교사의 교육적 적용도에 미치는 효과

김 영 익

[목적] 본 연구는 삽화와 쉬운 글 구성을 통한 관용어 지도가 청각장애학생의 문해력과 특수교사의 교육적 적용도에 미치는 효과를 알아보고자 하였다. **[방법]** 문해력은 청각장애학생(인공와우 이식) 중·고등부 3명을 대상자 간 중다기초선 설계로 주 2~3회, 총 34회기 진행하였다. 교육적 적용도는 사전·사후 설계를 통하여 검증 확인하였다. **[결과]** 첫째, 문해력은 기초선 단계에서 11%이하로 거의 향상을 보이지 않았던 문해력이 중재를 시작되면서 3명의 학생들 모두 점진적으로 향상되는 성취률의 증가를 보였다. 특히, 중재 단계 종료 전에는 75%이상의 높은 성취률을 나타내었다. 중재 종료 후 유지 단계 3회기 평균에서도 3명 모두 이해능력 81%, 쓰기능력 62% 이상의 긍정적인 성취률을 확인할 수 있었다. 둘째, 특수교사의 교육적 적용도는 7점 평정척도로 평균 점수에서 사전 5.0점(671.%)에서 사후 6.9점(98.7%)의 매우 향상된 긍정적인 변화를 확인할 수 있었다. 교육적 적용도의 세부 문항에 대한 내용으로 청각장애학생에 대한 교수매체 적합성, 보편적 학습설계, 학습적용 효과성에서 가장 높은 변화를 보였다. **[결론]** 본 연구의 결과를 살펴보면 삽화와 쉬운 글 구성을 통한 관용어 지도가 청각장애학생들의 문해력과 특수교사의 교육적 적용도에 효과적인 것으로 결론을 내릴 수 있다. 따라서 향후 이를 바탕으로 하여 청각장애학생의 학령초기 학습을 시작하는 학생들과 중·고등부 청각장애학생 및 성인을 대상으로 생애주기별 습득해야하는 다양한 학습 목표를 설정하고, 내용을 조직하여 삽화와 쉬운 글 구성으로 긍정적인 동기부여와 함께 쉽고 재미있는 다양한 시각정보(동영상-자막 사진, 그림, 삽화 등)의 교육 서비스를 활용한 후속연구가 이어지길 기대해 본다.

주제어 : 삽화와 쉬운 글, 관용어, 교육적 적용도, 청각장애

논문 접수(Received): 2023. 08. 09. / 심사 시작(Examined): 2023. 08. 09. / 게재 확정(Accepted): 2023. 08. 31.

〈부록 1〉 관용어 지도 회기별 사례(17회기)

| 회기 | 관용어 | 속담 | 사자성어 |
|----|------------------------------------------|--------------------------------|------|
| 1 | 수박 겉핥기. 손을 떼다. 손에 땀을 쥐다. 가슴에 새기다. | 사공이 많으면 배가 산으로. 웃는 낮에 침 못 벨는다. | 작심삼일 |
| 2 | 손이 크다. 귀가 솔깃하다. 눈이 높다. 진땀을 흘리다. | 돌다리도 두들겨라. 백지장도 맞들면 낫다. | 등문서답 |
| 3 | 시험이 코앞. 발을 벗고 나서다. 입을 맞추다. 그림의 떡. | 새 발의 피. 하룻강아지 범 무서운 줄 모른다. | 부전자전 |
| 4 | 얼굴이 두껍다. 눈을 감아 주다. 어깨가 무겁다. 살아갈 맛이 난다. | 짱 먹고 알 먹기. 구슬이 서 말이라도 꿰어야 보배. | 만장일치 |
| 5 | 발을 벗고 나서다. 눈이 높다. 바가지를 쓰다. 눈코 뜰 새 없다. | 입에 쓴 약이 몸에 좋다. 고래 싸움에 새우등 터진다. | 일석이조 |
| 6 | 입에 침이 마르다. 콧대가 높다. 내 코가 석자다. 비행기를 태우다. | 강 건너 불 보듯하다. 윗물이 맑아야 아랫물이 맑다. | 감언이설 |
| 7 | 시치미를 떼다. 마음에 들다. 눈독을 들이다. 허리띠를 졸라매다. | 도토리 키 재기. 하늘이 무너져도 솟아날 구멍이 있다. | 일편단심 |
| 8 | 바람을 맞다. 찬물을 끼었다. 애를 먹다. 땀을 들이다. | 배보다 배꼽이 더 크다. 미운 놈 떡 하나 더 준다. | 동고동락 |
| 9 | 가슴이 내려앉다. 한눈을 팔다. 발목을 잡다. 눈에 불을 켜다. | 시작이 반이다. 친구따라 강남 간다. | 구사일생 |
| 10 | 우물 안 개구리. 다리를 뺏고 자다. 손을 보다. 꿀 먹은 벙어리. | 팔은 안으로 굽는다. 우물을 파도 한 우물을 파라. | 어부지리 |
| 11 | 귀가 가렵다. 발등에 불이 떨어지다. 담을 쌓다. 파김치가 되다. | 가는 날이 장날이다. 울며 겨자 먹기. | 천고마비 |
| 12 | 한턱(을)내다. 가슴이 쩡하다. 발이 넓다. 배가 아프다. | 세 살 버릇 여든까지 간다. 하늘의 별따기. | 학수고대 |
| 13 | 없던 힘이 샘솟는다. 손발이 맞다. 눈이 뒤집히다. 간이 부었다. | 금강산도 식후경. 등잔 밑이 어둡다. | 이열치열 |
| 14 | 입을 모으다. 귀에 못이 박히다. 발이 묶이다. 귀에 거슬리다. | 소 잃고 외양간 고친다. 원숭이도 나무에서 떨어진다. | 유언비어 |
| 15 | 코가 납작해지다. 갈수록 태산이다. 짠 게 비지떡이다. 깊은 맛이다. | 식은 죽 먹기다. 작은 고추가 맵다. | 자초지종 |
| 16 | 맛이 끝내준다. 이를 악물고. 주머니가 가볍다. 목소리를 높이다. | 고생 끝에 낙이 온다. 벼룩의 간을 내어 먹는다. | 전화위복 |
| 17 | 울며 겨자 먹기다. 입에 풀칠하다. 내 코가 석자다. 몸이 천근만근이다. | 누워서 떡 먹기. 가는 말이 고와야 오는 말도 곱다. | 십중팔구 |

비고: 관용어 4문항, 속담 2문항, 사자성어 1문항으로 총 7문항을 1회기로 구성

<부록 2> 문해력: 이해능력 평가문항 사례(1회기)

-
1. “가는 말이 고와야 오는 말이 곱다” 속담 표현의 의미를 바르게 설명한 것은? ()
- ① 같은 의미의 뜻으로 가는 말이 많아야 오는 말도 많다는 뜻이다.
 - ② 비슷한 속담으로는 “되로 주고 말로 받는다.” 가 있다.
 - ③ 어디를 갈 때 말이 잘 달려야 돌아올 때 곱게 힘들지 않다는 뜻이다.
 - ④ 가는 말이 든 오는 말이 든 보기에 모두 곱고 아름답다는 뜻이다.
 - ⑤ 상대방에게 좋은 얘기를 해 줄 때 상대방도 나에게 좋은 얘기를 해 준다.
-
2. “시치미를 떼다” 관용어 표현의 의미를 바르게 설명한 것은? ()
- ① 친구가 장난을 치고 자기가 안한 것처럼 가만히 있다.
 - ② 물건을 구입했는데 옷의 상표명인 시치미 스티커를 떼고 있다.
 - ③ 어떤 사람이 자기가 한 일을 옳다고 계속 시치미를 떼고 있다.
 - ④ 내가 먼저 시치미를 떼고 있어야 친구들과 함께 어울릴 수 있다.
 - ⑤ 친구의 얼굴 표정을 보니 너무 힘들어 파김치가 되고 시치미까지 떼고 있다.
-
3. “눈이 높다.” 관용어 표현의 의미를 바르게 설명한 것은? ()
- ① 내가 높은 곳에서 아래를 내려다보는 위치를 뜻한다.
 - ② 안경을 착용하면 멀리 높은 곳까지 잘 보인다는 뜻이다.
 - ③ 눈을 사용하여 공부를 많이 해서 아는 것이 많다는 뜻이다.
 - ④ 모든 사물을 볼 때 눈을 높이 하여 보는 것을 뜻한다.
 - ⑤ 쇼핑할 때 싼 제품보다는 비싸더라도 품질 좋은 것을 선택하는 것을 말한다.
-
4. 다음 내용은 사자성어에 대한 내용이다. 문맥상 괄호 안에 해당되는 것은? ()
 한 가지 일을 하여 두 가지를 얻는 것을 뜻으로, 예를 들면 건강을 지키기 위해 열심히 운동을 하면 건강도 지키고 다이어트도 된다. 이러한 사자성어를 ()라고 한다. 속담에는 비슷한 의미로 “도랑 치고 가재 잡고” 가 있다.
- ① 한일두이 ② 일석이조 ③ 일개두이 ④ 고진감래 ⑤ 금상첨화
-
5. “누워서 떡 먹기” 관용어 표현의 의미를 바르게 설명한 것은? ()
- ① 어떤 일을 하는 것이 매우 쉽다는 뜻이다.
 - ② 어떤 일을 쉽게 하기 위해서 항상 누워서 모든 일을 한다는 뜻이다.
 - ③ 앉아 있기가 힘든 몸이 불편한 사람이 누워서 떡을 먹으면 쉽다는 뜻이다.
 - ④ 누워서 떡 먹는 것이 재미가 있고 쉬워서 항상 누워서 먹는다는 뜻이다.
 - ⑤ 떡을 먹을 때 누워서 떡을 먹는 아주 쉽다는 뜻이다.
-
6. “믿는 도끼에 발등 찍힌다.” 속담 표현의 의미를 바르게 설명한 것은? ()
- ① 믿는 도끼에 발등을 찍히면 아프다는 뜻이다.
 - ② 믿을 수 있는 친구를 많이 사귀면 좋다는 뜻이다.
 - ③ 믿었던 친구가 나를 속였다는 뜻이다.
 - ④ 자기의 도끼에 대한 믿음이 있으면 나무를 잘 찍는다는 뜻이다.
 - ⑤ 믿는 친구에게 도끼를 빌려주기 위해 가다가 실수로 도끼에 발등을 찍힌다는 뜻이다.
-
7. 관용어에 대한 내용으로 문맥상 괄호 안에 해당되는 관용어는 ? ()
- 보 기 -
- 수업시간 선생님께서 말씀하시는 올바른 말씀의 내용을 () 학교를 졸업하고, 사회생활을 할 때 지혜롭게 다른 사람들과 함께 잘 어울려서 늘 보람되고 행복한 시간을 만들도록 기억하겠습니다.
- ① 눈 속에 잘 새겨서 ② 손바닥에 잘 새겨서 ③ 입에 잘 새겨서
 - ④ 귓속에 잘 새겨서 ⑤ 가슴에 잘 새겨서
-

〈부록 3〉 문해력: 쓰기능력 평가문항 사례(1회기)

1. 다음의 관용어 “입이 무겁다.”에 대하여 생활 속에서 자신이 경험한 내용이나 다른 사람들에게 들은 내용을 문장으로 자유롭게 작성하시오.

2. 다음의 관용어 “마음에 들다.”에 대하여 생활 속에서 자신이 경험한 내용이나 다른 사람들에게 들은 내용을 문장으로 자유롭게 작성하시오.

3. 다음의 관용어 “내 코가 석자다.”에 대하여 생활 속에서 자신이 경험한 내용이나 다른 사람들에게 들은 내용을 문장으로 자유롭게 작성하시오.

4. 다음의 관용어 “손이 크다.”에 대하여 생활 속에서 자신이 경험한 내용이나 다른 사람들에게 들은 내용을 문장으로 자유롭게 작성하시오.

5. 다음의 속담 “식은 죽 먹기”에 대하여 생활 속에서 자신이 경험한 내용이나 다른 사람들에게 들은 내용을 문장으로 자유롭게 작성하시오.

6. 다음의 속담 “소 잃고 외양간 고친다.”에 대하여 생활 속에서 자신이 경험한 내용이나 다른 사람들에게 들은 내용을 문장으로 자유롭게 작성하시오.

7. 다음의 사자성어 “막상막하”에 대하여 생활 속에서 자신이 경험한 내용이나 다른 사람들에게 들은 내용을 문장으로 자유롭게 작성하시오.

〈부록 4〉 교육적 적용도 문항의 타당도

| 순번 | 교육적 적용도 - 평가 문항의 내용 | 타당도 점수, 평균(범위) | | |
|----|---------------------------------------------------------------------------------|----------------|---|---|
| 1 | 삽화와 쉬운 글 구성 중재 지도가 청각장애 학생의 교육공학 매체 적합성으로 교육적 적용도 변화의 문항으로 적합한가? | 5 | 5 | 5 |
| | | 5 (5-5) | | |
| 2 | 본 연구를 위한 삽화와 쉬운 글 구성 중재 지도에 참여한 경험이 특수교사의 청각장애 학생에 대한 교육적 적용도 변화 문항으로 적합한가? | 4 | 4 | 5 |
| | | 4.7 (4-5) | | |
| 3 | 특수교사의 교육적 적용도의 변화에 대한 학습활동의 주의집중 변화의 문항으로 적합한가? | 5 | 5 | 5 |
| | | 5 (5-5) | | |
| 4 | 삽화와 쉬운 글 구성 중재 지도가 교육적 적용도 변화의 학습목표 달성과 지도 효율성에 대한 문항으로 적합한가? | 5 | 5 | 5 |
| | | 5 (5-5) | | |
| 5 | 학습주제별 수업내용의 구성이 삽화와 쉬운 글 구성 중재 후 교육적 적용도 변화의 문항으로 적합한가? | 5 | 5 | 4 |
| | | 4.7 (4-5) | | |
| 6 | 수업내용 피드백과 평가의 일관성이 삽화와 쉬운 글 경험 후 교육적 적용도 변화의 문항으로 적합한가? | 5 | 5 | 5 |
| | | 5 (5-5) | | |
| 7 | 본 연구를 위한 삽화와 쉬운 글 중재 지도 경험 후 청각장애 학생의 개인별 특성을 반영한 학업 성취도에 따른 교육적 적용도 문항으로 적합한가? | 5 | 4 | 5 |
| | | 4.7 (4-5) | | |
| 8 | 삽화와 쉬운 글 구성 중재 지도가 다른 교수-학습자료와의 연계성에 대한 교육적 적용도 문항으로 적합한가? | 5 | 4 | 5 |
| | | 4.7 (4-5) | | |
| 9 | 청각장애 학생에 대한 보편적 학습설계의 접근에 대한 내용이 교육적 적용도 변화의 문항으로 적합한가? | 5 | 5 | 5 |
| | | 5 (5-5) | | |
| 10 | 본 연구의 삽화와 쉬운 글 구성을 통한 통합적 교과활동의 접근이 교육적 적용도 변화의 문항으로 적합한가? | 5 | 5 | 5 |
| | | 5 (5-5) | | |

〈부록 5〉 교육적 적용도 문항과 사전·사후 점수

(7점 척도)

| | | | | | | |
|--------------------|---------------------|--------------------|------|--------------------|---------------------|--------------------|
| 매우 부정적인 영향을 미칠 것이다 | 대체로 부정적인 영향을 미칠 것이다 | 조금 부정적인 영향을 미칠 것이다 | 보통이다 | 조금 긍정적인 영향을 미칠 것이다 | 대체로 긍정적인 영향을 미칠 것이다 | 매우 긍정적인 영향을 미칠 것이다 |
| 1 | 2 | 3 | 4 | 5 | 6 | 7 (척도) |

(백분위 %)

| 순번 | 분류 | 교육 경력 | | 교육적 적용도(척도 평균) | | 비고 |
|-----|------|--------|--------|----------------|-------------|----|
| | | 10년 미만 | 10년 이상 | 사 전 | 사 후 | |
| 1. | 특수교사 | | √ | 4.8점(63.4%) | 6.8점(96.7%) | |
| 2. | 특수교사 | √ | | 4.9점(65.0%) | 6.7점(95.0%) | |
| 3. | 특수교사 | | √ | 4.9점(65.0%) | 6.8점(96.7%) | |
| 4. | 특수교사 | √ | | 5.0점(66.7%) | 6.9점(98.4%) | |
| 5. | 특수교사 | | √ | 5.0점(66.7%) | 6.8점(96.7%) | |
| 6. | 특수교사 | | √ | 5.1점(68.4%) | 6.7점(95.0%) | |
| 7. | 특수교사 | √ | | 5.2점(70.0%) | 6.8점(96.7%) | |
| 8. | 특수교사 | √ | | 4.8점(63.4%) | 6.8점(96.7%) | |
| 9. | 특수교사 | | √ | 5.2점(70.0%) | 6.9점(96.7%) | |
| 10. | 특수교사 | √ | | 4.9점(65.0%) | 6.8점(96.7%) | |
| 11. | 특수교사 | | √ | 4.7점(61.7%) | 6.6점(93.4%) | |
| 12. | 특수교사 | √ | | 5.2점(70.0%) | 6.7점(95.0%) | |
| 13. | 특수교사 | √ | | 4.9점(65.0%) | 6.6점(93.4%) | |
| 14. | 특수교사 | √ | | 4.8점(63.4%) | 6.5점(91.7%) | |
| 15. | 특수교사 | √ | | 4.7점(61.7%) | 6.4점(90.0%) | |
| 평 균 | | | | 5.0점(66.7%) | 6.7점(95.0%) | |

* 7점 평정척도 사전 (최하 4.8점 최상 5.3점),
사후 (최하 6.3점 최상 7.0점)