

# 농산어촌지역의 학교도서관 인식에 대한 연구\*

## A Study of the Perception of the School Libraries in the Rural Area

곽 철 완(Chul-Wan Kwak)\*\*

### 초 록

본 연구의 목적은 농산어촌 지역에 학교도서관을 설치하여 효과적으로 운영하기 위해 농산어촌 지역의 학교도서관을 담당하는 교사들이 가지고 있는 학교도서관 운영에 대한 인식을 조사하는데 있다. 사용된 연구방법은 설문지법과 면담법이 사용되었다. 조사결과 농산어촌 학교도서관의 역할은 독서교육 공간과 학생들의 문화 및 여가활용 공간으로 나타났다. 특히 학생들이 사회생활에 필요한 견문을 넓히는 공간으로 다양한 정보매체 활용을 위한 공간을 강조하였다. 또한 농산어촌의 학교도서관은 지역주민과 결합된 문화공간의 기능을 강조하였다. 이에 본 연구에서는 유연성 있는 도서관 운영시간, 학업능력 향상 프로그램, 교양능력 향상 프로그램, 문화공간 프로그램을 제시하였다.

### ABSTRACT

The purpose of this study is to investigate the perception of the school libraries from the teachers who work for the school libraries in rural area. Data were collected by survey and interview. The results shows that the role of school libraries is the place of reading instruction and leisure. Students can expand their experience for social life through using information media. Also, it is emphasized that the school libraries in the rural area should have the role of cultural place with local residents. Finally, the study provides several programs: flexible library scheduling, academic achievement programs, liberal art programs, and cultural place programs.

키워드: 학교도서관, 농산어촌 학교도서관, 학교도서관 프로그램, 설문조사

School Libraries, Rural School Libraries, School Library Programs, Survey

\* 본 연구는 2006년 한국교육학술정보원의 위탁연구과제를 수정·보완한 것임.

\*\* 강남대학교 인문학부 문헌정보학전공 교수(ckwak@kangnam.ac.kr)

논문접수일자 : 2007년 11월 18일 논문심사일자 : 2007년 11월 24일 게재확정일자 : 2007년 12월 4일

## 1. 서론

### 1.1 연구의 목적

학교도서관에 대한 국민적 관심의 결과로 교육인적자원부에서는 2003년부터 학교도서관 활성화 사업을 실시하여 2006년 말까지 약 4,898개 학교도서관을 설치하거나 리모델링하였다(노영희 2006a, p.22). 2003년부터 2006년까지 학교도서관 활성화 사업 지원학교의 규모는 평균 학생수가 2003년 851명에서 2006년 708명으로 점점 줄어들고 있다(노영희 2006a, p.23). 하지만 지원대상의 학교 규모가 작은 학교로 옮겨가고 있다고는 하지만, 아직도 그 규모는 상당히 크다고 볼 수 있다. 2005년 말 조사에 의하면 전국에서 재학생 100명 이하의 소규모 학교의 약 12%와 100명에서 200명의 소규모 학교의 약 41%만이 학교도서관 활성화 사업을 지원받은 상황이다(곽철완 2005). 이는 농산어촌의 인구 감소로 인하여 농산어촌 지역에 위치한 학교도 학생수 및 교사수가 감소되어 학교도서관 설치에 있어서 부분적으로 소외된 결과라 볼 수 있다. 하지만 정부의 국정과제인 더불어 사는 균형발전사회 건설을 위해서는, 도시에 비해 낙후된 농산어촌에 거주하는 학생을 포함한 주민의 삶의 질 향상을 위해서 다양한 방향으로 지원책을 마련해야 할 필요가 있다.

그러므로 소규모 학교가 많은 농산어촌 지역의 지역적 특성과 환경을 잘 반영하여 학교도서관이 적합하게 운영될 수 있도록 하기 위해 학교도서관 운영 모델이 요구된다. 이에 본 연구의 목적은 농산어촌 지역에 학교도서관을 설치하여 효과적으로 운영하기 위해 농산어촌 지

역의 학교도서관을 담당하는 교사들이 가지고 있는 학교도서관 운영에 대한 인식을 조사하는데 있다.

### 1.2 관련연구

전국 학교도서관의 현황을 중심으로 문제를 해결하려는 연구는 2002년 이후 많이 이루어졌으며 교육인적자원부의 학교도서관 활성화 정책과 밀접한 관련 맺고 있다. 학교도서관 연구의 기초자료를 제공하는 연구는 한국교육개발원(2002)에서 수행하였으며, 이를 기초로 해마다 학교도서관 활성화사업에 대한 평가 연구(변우열 2003, 한윤옥 2004, 곽철완 2005, 곽철완, 장윤금 2006, 노영희 2006a; 2006b)가 지속적으로 수행되었다. 동시에 학교도서관 활성화를 위해 타관종의 도서관과 협력연구도 수행되었는데, 학교도서관과 공공도서관의 협력연구(한윤옥, 곽철완 2004, 이용남 2007), 공공도서관과 학교도서관의 통합도서관 연구(곽철완 2007), 학교도서관과 대학도서관과 협력연구(송기호 2006) 등이 있다.

## 2. 도 지역 소규모 학교의 학교도서관 현황

### 2.1 학교도서관 수

서울과 6대광역시를 제외하고 도 지역의 학교는 2006년을 기준으로 총 6,958개교이다. 이 중 중소도시에 위치한 2,857개교 외 도서벽지, 읍, 면지역에 위치한 학교는 4,083개교이다. 도

서벽지, 읍, 면지역에 위치한 학교 수는 경북이 629개교로 가장 많고, 다음이 전남 610개교, 충남 556개교, 경남 551개교, 경기 527개교, 강원 431개교, 전북 421개교, 충북 270개교, 그리고 제주가 88개교이다. 이중 도 지역에서 학생 수 300명 미만 학교에 학교도서관이 설치되어 있는 학교는 2,908개교이다.

## 2.2 예산 및 자료

### 2.2.1 자료구입비

2006년 4월 현재 전국 도 단위에 설치된 300명 미만의 학교도서관의 2005년 평균 자료구입비는 약 3,240천원이었다. 이는 전국의 학교도서관의 2005년 평균 자료구입비 6,155천원의 약 52.6% 수준에 불과하였다. 이 결과는 도 지역에 위치한 소규모 학교 학교도서관의 열악함을

(표 1) 전국 도의 지역별 학교 현황

지역	도서벽지	면지역	읍지역	중소도시	계
경기	82	297	148	1,259	1,786
강원	193	164	74	162	593
충북	15	188	67	155	425
충남	22	381	153	149	705
전북	23	334	64	281	702
전남	116	348	146	182	792
경북	53	393	183	284	913
경남	27	382	142	326	877
제주	5	18	65	77	165
계	536	2,505	1,042	2,875	6,958

※ 교육인적자원통계서비스 <<http://std.kedi.re.kr/>>에서 인용.

(표 2) 도 지역의 학생수 300인 미만 학교의 학교도서관 설치 현황

	초	중	고	특수	계
경기	218	69	30	3	320
강원	120	75	45	3	243
충북	122	58	15	6	201
충남	252	109	26	2	389
전북	195	94	45	3	337
전남	245	176	64	3	488
경북	291	178	71	2	542
경남	172	114	54	6	346
제주	25	11	4	2	42
계	1,640	884	354	30	2,908

※ 교육인적자원부의 학교도서관 통계 인용.

(표 3) 학교도서관 평균 자료구입비 비교

(단위: 천원)

	전국 학교	도 지역 300명 미만 학교
자료구입비	6,155	3,240
비율	100%	52.6%

보여주는 단적인 예라 볼 수 있다.

### 2.2.2 도서관 면적

2006년 4월 현재 전국 도 단위에 설치된 300명 미만의 학교도서관의 평균 면적은 106㎡로 교실 1.5칸 정도의 규모였다. 이는 전국의 학교도서관의 평균 면적 163㎡의 65%에 불과하였다. 이 규모는 학교도서관 활성화 사업을 지원 받아 새로 설치하거나 리모델링한 학교도서관도 포함되어 있는 상황이므로, 학교도서관 활성화 사업을 지원받지 못한 학교의 학교도서관은 매우 낙후 되어 있으리라 추정할 수 있다.

### 2.2.3 도서관 장서

2006년 4월 현재 전국 도 단위에 설치된 300명 미만의 학교도서관의 평균 장서량은 4,682권이였다. 이는 전국의 학교도서관의 학교당 평균 7,452권의 62.8%에 불과하였다. 물론 학생 수가 상대적으로 적어서 도서구입비도 적으며, 결과적으로 장서도 적을 수밖에 없을 것이다. 하지만 학교도서관이 소장해야 할 기본적인 장서의 양을 고려한다면 절대적인 수의 비교가 필요하다.<sup>1)</sup>

(표 4) 학교도서관 2005년 평균 면적 비교

(단위: ㎡)

	전국 학교	도 지역 300명 미만 학교
면적	163	106
비율	100%	65%

(표 5) 학교도서관당 2005년 평균 장서 비교

(단위: 권)

	전국 학교	도 지역 300명 미만 학교
장서	7,452	4,682
비율	100%	62.8%

1) 일본 전국학교도서관협의회의 『학교도서관 미디어 기준』에 의하면 초등학교의 장서 최저 기준은 15,000권 기준에 학생수×2를 요구함.

### 3. 데이터 수집 및 분석

#### 3.1 설문조사

2006년 4월에 전국의 학생 수 300인 미만의 초·중·고등학교 학교도서관 담당 혹은 학교도서관 관련 교사를 대상으로 설문조사를 실시하였다. 설문지 배포 및 수거는 각 도교육청에 의뢰하여 이루어졌으며, 배포 대상 학교는 초등학교 6, 중학교 3, 고등학교 1의 비율로 각 교육청에서 선택하였다. 조사내용은 학교도서관의 기능과 역할, 개방시간, 이용, 자료, 도서관 면적 등을 포함하였다.

##### 3.1.1 응답자 배경

응답자(교사)의 지역별 분포를 살펴보면, 경

기도가 101명으로 전체의 19.5%를 차지하고 있었다. 다음으로 충북이 62명으로 12%, 경남이 54명으로 10.4%를 차지하고 있었다. 경기도를 제외한 다른 지역의 응답자는 46명에서 62명으로 고른 분포를 보이고 있다.

응답자의 소속 학교를 학교 급별로 살펴보면, 초등학교가 가장 많은 323명으로 전체 응답자의 62.4%를 차지하고 있었고, 중학교가 138명으로 26.6%, 고등학교가 51명으로 9.8%, 그리고 기타가 6명으로 1.6%이었다.

응답자가 소속된 학교의 규모를 학생 수로 살펴보면, 101명에서 150명 사이(전체의 37.8%)의 규모가 가장 많았으며, 50명 이하의 소규모 학교는 23명으로 4.4%에 불과하였다. 기타는 200명 이상 300명 미만의 학생 수를 가진 학교규모로 전체 응답자의 17.4%를 차지하고 있었다.

(표 6) 지역별 응답자 분포

	응답자	비율
경기	101	19.5
강원	46	8.9
충북	62	12.0
충남	53	10.2
전북	49	9.5
전남	50	9.7
경북	50	9.7
경남	54	10.4
제주	53	10.2
합계	518	100

(표 7) 소속 학교급별 구분

	초	중	고	기타*	계
응답자	323	138	51	6	518
비율	62.4	26.6	9.8	1.6	100

\* 무응답자 2명 포함.

(표 8) 소속 학교의 학생수별 구분

	50명 이하	51-100명	101-150명	151-200명	기타*	계
응답자	23	114	196	95	90	518
비율	4.4	22.0	37.8	18.3	17.4	100

\* 무응답자 1명 포함.

### 3.1.2 학교도서관 기능

학교도서관의 기능에 대해 응답자들은 독서 교육 공간(평균값 1.6) → 학생들의 문화 및 여가활동 공간(평균값 1.9) → 도서관을 활용한 수업 공간(평균값 2.8) → 교사를 위한 교육 지원 공간(평균값 3.7) → 지역주민을 위한 문화 공간(평균값 4.9) 순이었다. 학교도서관 기능에 대한 기타 의견으로 도서대출, 정보검색, 나만의 공간 등이 있었다.

학교도서관의 기능 중 독서교육 공간을 1순위로 선택한 응답자는 297명으로 전체 응답자의 58%를 차지하였다. 반면에 학생들의 문화 및 여가활동 공간을 1순위로 선택한 응답자는 198명으로 전체 응답자의 38.6%를 차지하였다. 응답자 대부분이 농산어촌의 학교도서관 기능의 1순위로 독서교육 공간 혹은 학생들의 문화 및 여가활동 공간을 선택하고 있음을 알 수 있다. 또한 학교도서관 기능의 2순위로 도서관을 활용한 수업 공간을 선택한 응답자가 전

체의 29.7%인 154명이나 되어, 학교도서관을 학교 교육의 중요한 공간으로 여기고 있음을 추정하고 있다.

학교도서관 기능에 대해 2006년 11월에 전국을 대상으로 조사에는 독서공간이 40.0%로 1위를 차지하고 있으며, 정보활용능력 함양공간이 27.1%로 2위, 여가생활공간은 4.7%로 5위에 불과하였다(노영희 2006, 64). 전국 조사에 비하여 독서공간과 여가활동이 상대적으로 높은 비중을 차지하고 있는 것은 농산어촌 지역의 특징을 보여주는 것이라 생각된다. 도시지역에 비하여 농산어촌 지역은 어린이 및 청소년이 독서를 할 수 있는 기회가 많지 않기 때문에 학교도서관을 적극 활용하려는 것으로 보인다.

농산어촌의 학교도서관 기능 중 학생들의 문화 및 여가활동 공간 기능에 대해 응답자의 지역에 따라 약간의 차이를 보여주고 있었다. 충북과 강원도에 위치한 학교의 응답자들 각각 56.5%, 43.5%가 학교도서관이 학생들의 문화

(표 9) 학교도서관 기능에 대한 의견

	1위	2위	3위	4위	5위	6위	계
독서교육 공간	297	136	58	16	4	1	512
학생들의 문화 및 여가활동 공간	198	189	91	45	0	0	513
도서관을 활용한 수업 공간	18	154	245	90	6	0	513
교사를 위한 교육 지원 공간	2	26	107	342	28	2	507
지역주민을 위한 문화 공간	2	3	9	22	449	11	496

(표 10) 문화 및 여가활용 공간 기능에 대한 지역별 차이

(단위: %)

순위	경기도	강원도	충북	충남	전북	전남	경북	경남	제주
1	36.4	43.5	56.5	39.6	27.1	47.9	34.0	31.5	30.2
2	31.3	45.7	25.8	30.2	50.0	31.3	40.0	42.6	43.4
3	20.2	4.3	12.9	20.8	14.6	18.8	22.0	18.5	24.5
4	12.1	6.5	4.8	9.4	8.3	2.1	4.0	7.4	1.9
계	100.0	100.0	100.0	100.0	100.0	100.0	100.0	100.0	100.0

및 여가활용 공간의 기능담당 순위를 1위에 응답하였다. 하지만, 경기도와 전북에 소재한 학교의 응답자들은 상대적으로 적은 31.3%와 27.1%만이 1위에 응답하였다. 이러한 차이는 지역의 도시화와 밀접한 관련이 있다고 추정된다. 충북과 강원도의 경우 타 지방에 비해 상대적으로 농산어촌이 많아 학생들을 위한 문화 및 여가활용 공간이 많지 않아 학교도서관이 문화공간의 기능을 담당해야 한다고 생각하고 있는 것으로 추정된다. 반면에 경기도와 전북의 경우 인근 지역에 문화 및 여가활용 공간이 존재하여 그 중요성이 감소된 것으로 생각된다.

### 3.1.3 학교도서관 이용

#### ① 개방 시간

교사들에게 학교도서관 개방을 희망하는 시간에 대해 모두 표시하라는 질문에 대해 전체 응답자의 93.1%에 해당하는 482명이 점심시간에 개방하는 것을 희망하였다. 다음으로는 방과 후 시간에도 개방하기를 희망하는 응답자가 410명으로 전체 응답자의 79.2%를 차지하였고, 수업 시작 전 시간에 개방을 희망하는 응답자가 64.9%를 차지하였다. 또한 개방요청이 있을 때 항상 개방하기를 희망하는 응답자도 50.2%를 차지하고 있었다. 반면에, 저녁시간이나 공휴일

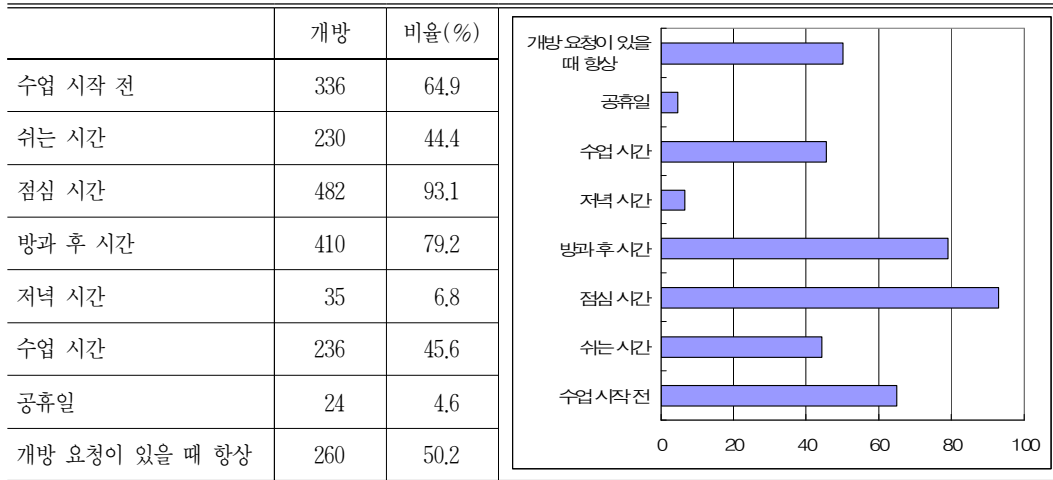
에 학교도서관을 개방하는 것에 대해서는 매우 부정적인 생각을 가지고 있었는데, 전체 응답자의 90% 이상이 개방을 반대하고 있었다. 이는 일상적인 학교 수업시간의 전후 시간에 학교도서관 개방은 찬성하며 적극적이지만, 근무시간이 지난 시간까지 학교도서관을 개방할 수 없다는 생각을 가진 것으로 해석할 수 있다.

특히, 일반 근무 시간외에 학교도서관 개방에 대한 찬성 비율을 학교 급별로 비교하면, 학교 급별로 약간의 차이를 보이고 있다. 저녁 시간에 학교도서관 개방에 대해서 초등학교 교사들은 단지 초등학교 교사 응답자의 2.2%만 개방에 찬성을 하고 있으나, 중고등학교 교사의 경우 중학교는 중학교 교사의 14.5%, 고등학교는 고등학교 교사의 13.7%나 개방에 찬성하고 있었다. 이는 다른 이유보다는 학교도서관의 학습 공간 기능을 고려한 결과가 아닌가 추정된다.

#### ② 이용 목적

교사들이 생각하는 학생들의 도서관 이용 목적을 조사한 결과, 응답자들의 98.3%는 학교도서관에 좋아하는 책을 읽기 위해 갈 것이라고 응답하였다. 다음으로 응답 비율이 높은 이용 목적은 교과에 관련된 책을 읽기 위함으로 82.6%

(표 11) 개방 찬성 시간 분포(중복 응답)



(표 12) 학교 급별 근무 시간의 개방에 대한 찬성 비율

(단위: %)

	초	중	고
저녁 시간	2.2	14.5	13.7
공휴일	5.9	1.4	5.9

를 차지하고 있었다. 이 결과를 보면, 학교도서관에 대한 교사들의 인식은 학교의 학습지원센터이며 동시에 독서를 통한 학생들의 교양능력 향상을 위한 공간임을 확인할 수 있다.

앞서 학교도서관의 기능에 대한 질문에서 응답자들의 70% 이상이 '학생들의 문화 및 여가활동 공간'에 1순위와 2순위를 부여하였다. 하지만, 교사들이 생각하는 학생들의 도서관 이용 목적에서 문화 및 여가활동에 관련된 항목에 대해서는 응답 비율이 많지 않았다. 예를 들면, '특별한 목적 없이 시간을 보내기 위해(25.5%)', '도서관에 가면 특별한 것이 있기 때문에(23.2%)', '음악을 듣거나 영화를 보기 위해(22.6%)' 등은 이용 목적에서 20%대에 불과하다. 이러한 이유는

현재 학교도서관이 이러한 기능을 담당할 수 있는 공간이 확보되어 있지 않기 때문이라 생각되며, 새로운 농산어촌 학교도서관을 설치할 때 고려해야 할 점이라 여겨진다.

### 3.1.4 학교도서관 자료

교사들이 생각하는 학교도서관 소장 자료에 대한 질문에서 '교양능력 향상을 위한 다양한 도서'의 소장을 응답자 99%가 희망하였다. 그리고 '학습능력 향상을 위한 수업 관련 자료'에 대해 89.6%가 소장을 원하였다. 다음으로는 학습적 내용을 다룬 cartoon essay 소장을 61.9%, 영화 및 다큐멘터리 DVD 소장을 49.6%가 희망하였다. 이 결과를 보면, 교사들은 학생들이

(표 13) 도서관 이용 목적(중복 응답)

	응답자수	비율(%)
교과에 관련된 책을 읽기 위해	428	82.6
좋아하는 책을 읽기 위해	509	98.3
컴퓨터를 하기 위해	175	33.8
특별한 목적없이 시간을 보내기 위해	132	25.5
선생님 권유에 의해	291	56.2
도서관에서 수업을 하기 때문에	323	62.4
도서관에 가면 특별한 것이 있기 때문에	120	23.2
음악을 듣거나 영화를 보기 위해	117	22.6
기타	20	3.9

문자를 통해 교양능력과 학습능력을 향상시키기를 원하고 있다는 것을 보이고 있으며, 영상매체(멀티미디어 포함)를 통한 지식 향상보다는 만화를 포함한 그림을 통한 학습 능력 향상에 더 관심이 많은 것을 알 수 있다. 그밖에 기타에서는 신문, 잡지, 교육 CD, 교양관련 DVD 등에 대한 소장을 생각하고 있었다.

Cartoon essay의 학교도서관 소장에 대해 교사들의 의견은 초·중·고등학교가 거의 차이가 없었다. 단지 초등학교의 교사들이 중

학교나 고등학교에 비하여 약간 높은 비율로 cartoon essay의 소장을 찬성하고 있었을 뿐이다. 이러한 현상은 농산어촌 지역의 학생들의 특성과 연결시켜 볼 수 있을 것이다. 일반적으로 이 지역의 학생들은 도시지역의 학생들에 비해 학업성적이 상대적으로 높지 않기 때문에 교사들은 학생들에게 책 읽는 습관을 길러주기 위해서 학생들이 좋아하는 만화 읽기를 통해 독서의 길을 알려주려는 것 같다.

(표 14) 도서관 소장 자료(중복 응답)

	응답자수	비율(%)
학습능력 향상을 위한 수업 관련 자료	464	89.6
교양능력 향상을 위한 다양한 도서	513	99
cartoon essay(학습적 내용을 다룬 것)	321	61.9
영화 및 다큐멘터리 DVD	257	49.6
기타	29	5.6

(표 15) cartoon essay 소장 찬성 비율

	초	중	고
응답자 수	207	82	30
비율(%)	64.1	59.4	58.8

※ 학교급별 기타 2명 제외.

(표 16) 학교도서관 면적

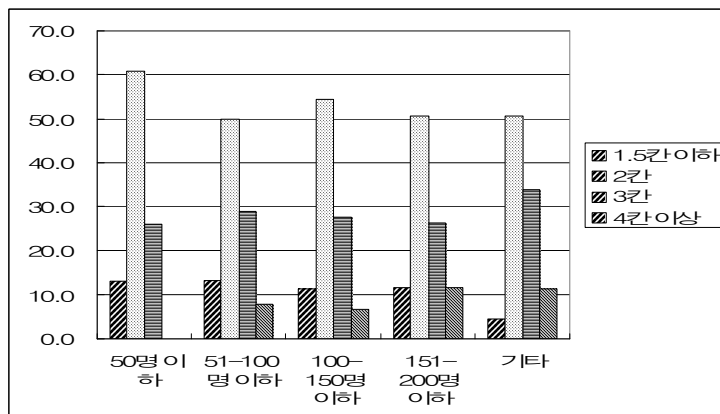
	초	중	고	기타	계
교실 1.5칸 이하	43	11	1	0	55
비율(%)	13.3	8.0	2.0	0	10.7
교실 2칸	181	70	17	2	270
비율(%)	56.0	51.1	33.3	50.0	52.4
교실 3칸	80	46	21	0	147
비율(%)	24.8	33.6	41.2	0	28.5
교실 4칸 이상	19	10	12	2	43
비율(%)	5.9	7.3	23.5	50.0	8.3
합계	323	137	51	4	515

3.1.5 학교도서관 면적

교사들이 생각하는 농산어촌 학교도서관의 면적은 전체 응답자의 52.4%가 교실 2칸을 생각하고 있었고, 28.5% 교실 3칸을 생각하고 있었다. 학교도서관이 교실 4칸 이상이 되어야 한다고 생각하는 응답자도 8.3%를 차지하고 있었다. 학교도서관의 면적이 교실 3칸 이상을 생각하는 응답자의 비율은 초등학교에서 중학교, 고등학교로 올라가면서 증가하고 있다. 교실 3칸을 희망하는 응답자는 초등학교 교사의 24.8%이었으나, 중학교에서는 33.6%, 그리고 고등학

교에서는 41.2%를 차지하였다. 교실 4칸 이상을 희망하는 응답자의 경우 그 비율 차이가 더 벌어지게 되는데, 초등학교 교사의 5.9%, 중학교 교사의 7.3%, 그리고 고등학교에 교사에게서는 23.5%나 되었다. 이는 고학년으로 올라가면서 학교도서관을 통한 다양한 활동을 고려하고 있다고 추정할 수 있다.

농산어촌 학교도서관 면적을 생각할 때, 각급 학교의 학생 수에 따라 영향을 받는지 조사하기 위해 학생 수를 기준으로 비교하였다. 카이제곱 검정(Chi-square analysis)을 통하여



(그림 1) 학생수에 따른 학교도서관 면적 비교

(표 17) 학생들을 위한 공간(중복 응답)

	응답자수	비율(%)
보드게임 공간	28	5.4
영화 상영 공간	267	51.5
문화 활동 공간	357	68.9
멀티미디어 수업 공간	327	63.1
여유 시간을 보낼 수 있는 편안한 공간	407	78.6
도서관 활용 수업 공간	442	85.3
개인 혹은 모둠 학습 공간	370	71.4
기타	12	2.3

비교한 결과 응답자가 소속한 학교의 학생 수 사이에서 학교도서관 면적에 대한 생각은 통계적으로 유의한 차이를 보여주지 못하였다.  $\chi^2$  (df=12, N=516) = 10.601,  $p > .05$ . 이는 학교도서관 면적은 학교 급별로는 차이가 있을 수 있지만, 학생 수에 따라서 차이가 없다는 것을 보여주고 있다.

### 3.1.6 학생들을 위한 공간

학생들을 위해서 학교도서관에 설치하기를 희망하는 공간에 대한 질문에서 도서관 활용 수업을 위한 공간을 원하는 응답자가 전체 응답자의 85.3%로 가장 많았다. 이 결과는 흥미로운 사실을 보여주고 있는데, 교사들은 학교도서관이 학습을 위한 매우 중요한 공간이라 생각하고 있는 것으로 보인다. 이러한 사실을 뒷받침해 주는 내용으로 문화공간의 일종인 보드게임을 위한 공간에 대해서는 오직 5.4%만이 그 필요성을 생각하고 있었다. 보드게임은 도시의 청소년들이 매우 선호하는 놀이이며, 학습효과와 두뇌개발에 커다란 도움이 되는 동시에 여가활용에 의미 있는 게임이라 여겨짐에도 불구하고 학교도서관에 놀이 공간이 포함되어서는 안된다는 경향을 보여주고 있었다.

반면에 여유 시간을 보낼 수 있는 편안한 공간이 필요하다는 응답이 78.6%로 학생들을 위한 필요 공간의 두 번째를 차지하고 있었다. 응답자들은 아마도 학교도서관은 책이 있는 곳이기 때문에 다른 활동보다는 편안하게 책을 읽는 공간으로 활용하기를 원하는 것으로 보인다.

## 3.2 현장 방문

농산어촌에 적합한 학교도서관 모델을 추출하기 위해 전국의 농산어촌에 위치한 학교를 지역별 및 학교 급별로 구분하여 방문의 현장의 요구를 파악하고 학교도서관 활성화사업을 지원받은 초등학교 4개 곳과 중학교 및 고등학교 각각 1개교씩 방문하여 학교도서관이 어떻게 이용되고 있으며 개선해야 할 사항을 조사하였다.

### 3.2.1 일반적 특성

농산어촌 지역은 도시지역과 비교하여 몇 가지 지역적 특성을 가지고 있다. 첫째, 농산어촌 지역의 학생들의 상당수가 가정적으로 어려움을 겪고 있다. 특히, 이들 중에는 할아버지 혹은 할머니 밑에서 자라는 학생들이 많은 부분을

(표 18) 조사일시 및 학교명

방문일시	지역	학교명
2006. 3. 23	경상남도	집현초등학교
2006. 3. 23	경상남도	고현초등학교
2006. 4. 15	강원도	유현초등학교
2006. 4. 15	강원도	서원초등학교
2006. 3. 23	경상남도	대곡중학교
2006. 3. 24	전라북도	부안농공고등학교

차지하고 있어 가정학습을 할 수 있는 여건이 마련되어 있지 않다. 어떤 학생들의 경우 학교 수업 후 집에 돌아가도 집에 아무도 없는 경우가 있다.

둘째, 많은 학생들이 경제적으로 어려움에 처해 있다. 첫째 특성과 연관된 부분으로 경제적으로 여유롭지 못하여, 방과 후 도시 지역으로 학원에 다닐 수 있는 경우가 적다.

셋째, 학생들의 눈높이는 도시지역의 학생들과 비교하여 떨어지지 않는다. 정보통신 기술의 발달로 학생들은 TV나 컴퓨터를 통해서 도시의 상황을 많이 접할 수 있어서 문화에 대한 욕구는 높지만 주변 환경이 뒷받침하지 못하는 상황이다.

넷째, 학생들의 귀가 시간이 정해져 있다. 학교에 집 사이의 거리가 많이 떨어져 있어서, 학교 통학버스를 이용하거나 대중교통수단을 이용하여 집으로 돌아가야 한다. 그러므로 통학 버스 시간이나 버스 시간에 맞추어야 하므로 방과 후 특별한 활동을 위한 기회가 많지 않다.

다섯째, 방과 후 시간을 보낼 공간이 없다. 학교와 집이 많이 떨어진 학생들의 경우, 방과 후 집으로 돌아가기 위한 버스를 기다리기 위해 일정시간동안 머무를 공간이 없어서 학교 운동장에서 놀거나 혹은 PC방에서 시간을 보

내는 경우가 많다.

여섯째, 도시지역에 비하여 문화적 공간이 많지 않다. 지역주민들 뿐만 아니라 학생들도 음악이나 미술을 접할 수 있는 공간과 기회가 도시지역에 비하여 적다. 특히, 예능에 관심이 있는 학생들의 경우에 별도의 예능 학습 기회가 거의 없는 형편이다.

### 3.2.2 학교도서관 기능

농산어촌의 학교도서관은 학교도서관의 기본 기능 외에 더 강조되어야 할 부분이 존재하는데, 강조 부분을 크게 3가지로 구분할 수 있다.

첫째, 농산어촌의 학교도서관은 과거 학교도서관이 지식획득의 장이었다면, 현재의 학교도서관은 사회생활에 필요한 견문을 넓히는 공간으로 다양한 정보매체 활용을 위한 장이 되어야 한다. 특히 농산어촌 지역의 학생들은 도시지역의 학생들에 비해 다양한 지식 및 문화 체험의 기회가 상대적으로 적으므로 학교도서관이 이러한 기회를 제공해야 한다고 본다.

둘째, 오늘날 농산어촌의 학생들은 가정적 혹은 경제적 어려움으로 인하여 도시지역의 학생들에 비해 학습의 기회를 얻지 못하는 상황이므로 이들을 위한 학습 기능도 필요하다. 도시 지

역과 인접한 지역의 농산어촌의 경우, 경제적으로 여유가 있는 학생은 도시 지역의 학교에 다니거나 혹은 방과 후 도시 지역에 있는 학원에 다닐 수 있으나, 그럴 기회를 갖지 못한 학생들은 많은 기회를 얻지 못하고 있으므로 학교도서관이 학습의 장 역할을 담당할 수 있어야 한다.

그리고 셋째, 농산어촌은 지역의 특성상 지역주민과 밀접한 유대관계를 맺고 있고, 학교가 그 지역의 문화중심지 역할을 담당하는 경우가 많이 있으므로, 학교도서관은 지역주민과 결합된 문화공간의 기능을 담당해야 한다.

### 3.2.3 학교도서관 이용

농산어촌 지역의 학교도서관은 도시지역의 학교도서관과 비교하여 차별화된 이용행태를 보여주고 있다. 이용시간은 수업시작 전, 점심시간, 쉬는 시간, 방과 후로 도시지역의 학생들과 유사하다. 하지만, 도시지역의 학생들의 경우 방과 후 학원을 가는 경우가 많아 학교도서관을 이용할 시간이 없지만, 농산어촌의 경우 통학버스 혹은 일반 버스 출발 시간까지 기다리는 시간에 도서관에서 시간을 보낼 수 있다. 하지만 그리 많은 시간은 아니다. 또한 일부 학생들의 경우는 학교 인근에 살고 있어서, 수업시작 전과 방과 후에도 학교도서관을 이용할 수 있는 시간적 여유를 가지고 있다.

농산어촌 학교의 학생 수는 도시지역에 비하여 상대적으로 많지 않기 때문에 전교생을 대상으로 한 체계적인 도서관 활용이 활성화 될 수 있는 가능성이 많이 있다. 강원도에 위치한 초등학교의 경우, 수업시작 전 전교생이 학교도서관에서 독서를 하고 수업을 시작한다고 한다. 학생들은 매일같이 학교도서관을 통해서

하루의 수업을 시작하기 때문에 도서관에 어떤 책이 있는지 알 수 있고, 읽고 싶은 책들을 읽을 수 있어서 도서관 이용이 생활화 될 수 있는 기회가 많다.

농산어촌 학생들은 도시지역의 학생들에 비해 학습의 기회가 많지 않았기 때문에 독서생활에 익숙하지 않다. 중고등학교 학생들의 경우에도 도서관에서 만화책만을 보려고 하는 경향이 많다. 일반적으로 그림을 보는 것에 익숙한 사람을 문자를 읽게 만드는 것은 쉬운 일이 아니다. 하지만, 최근에 출판되는 다양한 만화형태를 통하여 점차 학생들의 지적 호기심을 키우고 학생들에게 다양한 정보를 접할 수 있는 기회를 제공하여야 한다.

학교도서관 운영에 있어서도 지역주민과 협력하여 운영할 수 있는 가능성이 있다. 농산어촌의 학교도서관은 지역과 밀접하게 연관되어 있기 때문에, 지역주민들이 방과 후 학교도서관 운영에 참여하여 학교도서관을 지역 공공도서관의 기능을 담당할 수 있다. 이를 통하여 학교도서관이 그 지역의 문화공동체 중심으로 변화될 수 있을 것이다.

### 3.2.4 학교도서관 자료

농산어촌의 학교도서관에 소장하는 자료는 학생들의 학습 능력 향상도 필요하지만, 문화시민으로 성장할 수 있는 자료의 소장도 매우 중요하다. 일반도서 뿐만 아니라 다양한 교양적인 내용을 담고 있는 DVD와 같은 시청각 자료도 필요하다. 농산어촌의 학생들이 도시지역의 학생들에 비하여 상대적으로 문화적 혜택이 많지 않기 때문에 학생들에게 부족한 부분을 채워주는 자료의 확보가 필요하다. 특히, 학생

들과 함께 도서관에 소장할 자료를 선택하는 것도 의미 있는 방법 중 하나이다. 학생들은 자기가 원하는 자료를 선택함으로써 도서관 자료에 대한 애착을 가질 수 있으며, 자기가 선택한 책을 다른 학생들이 읽는 모습을 보면서 점점 더 책에 대한 사랑을 키워갈 수 있다.

또한, 어학 혹은 예능 활동을 위한 자료의 확보도 중요하다. 도시지역의 학생들의 경우, 방과 후 학원을 이용하여 어학을 배우거나 음악 혹은 미술 등을 배울 수 있는 기회가 많이 있지만, 농산어촌의 학생들은 문화적 여건 혹은 경제적인 이유로 그럴 기회가 많지 않다. 그러므로 이들 학생들을 위한 다양한 자료 확보가 필요하다.

#### 4. 농산어촌 학교도서관 프로그램

농산어촌 학교도서관 프로그램 방향은 학생들의 학습능력 향상, 문화시민으로 갖추어야 할 교양능력 향상, 그리고 도시지역 학생들이 받는 혜택을 농산어촌의 학생들도 받을 수 있도록 첨단시설을 갖춘 공간으로 운영 되어야 한다.

##### 4.1 유연성 있는 개방시간

농산어촌 학교도서관은 개방시간이 유연해야 한다. 학교도서관에서 정보와 서비스를 효율적으로 제공하기 위해서는 학생들이 원하는 시간에 개별적 혹은 모둠으로 학교도서관의 도서, 멀티미디어, 시청각자료, 컴퓨터 등을 이용할 수 있어야 한다. 학생들이 학습 혹은 개인적

필요에 의해 필요한 모든 정보원을 더 많이 읽고 이용할 수 있도록 하기 위해서, 학교도서관을 가능한 한 많이 개방하여 학생들이 자주 도서관을 올 수 있도록 하여야 한다. 만약에 학교도서관 담당교사가 수업 중일 때 학생들이 도서의 대출을 원할 경우, 대출을 도와줄 수 있도록 자원봉사자(혹은 학부모 자원봉사자)에게 사전에 도서 대출에 관한 내용을 교육시켜 스스로 처리할 수 있도록 하여야 한다. 즉, 유연성 있는 개방시간은 모든 학생들이 원할 때 학교도서관의 정보원과 시설을 이용할 수 있도록 접근을 보장하는 것이다.

농산어촌 지역의 학교는 학생 수가 많지 않기 때문에 학교 내의 다양한 활동을 위한 각각의 공간을 따로 확보하는 일은 현실적으로 볼 때 어려움이 많으며, 장기적인 안목에서도 여러 가지 문제점을 가질 수 있다. 그러므로 교내 다양한 행사를 학교도서관 공간에서 실시하는 것이 여러 측면에서 효과적일 수 있다. 동시에 지역주민들의 다양한 활동을 위한 공간으로 활용하여, 학교도서관 공간을 효과적으로 사용하여야 한다.

##### 4.2 학업능력 향상 프로그램

학교도서관이 또 하나의 교실이 아니라 복합적인 문화공간으로 그 역할을 확대시키며, 학생들의 학습에 대한 호기심을 자극시키기 위한 프로그램이 필요하다. 예를 들면 '학습노래 만들기'는 학생들이 즐겨 부르는 노래에 영어 문장, 수학 공식, 과학, 사회분야의 암기해야 할 내용을 가사로 만들어 합창하는 프로그램이다. 또한 교육방송 시청은 농산어촌 가정환경에 따라 교육방송을 시청할 기회를 갖지 못하는 학

생들이나, 학습에 관심이 없는 학생들에게 다른 방법을 통하여 스스로 학습에 대한 호기심을 유발하는 프로그램이다. 이는 학생들에게 좋은 프로그램을 지속적으로 탐색하는 능력을 길러줄 수 있으며, 약속과 책임감을 길러주는 효과가 있다.

#### 4.3 교양능력 향상을 위한 프로그램

농산어촌에 위치한 많은 학교들은 오랜 역사를 가지고 있어서 졸업생 중에는 사회에서 중요한 역할을 담당하고 있는 사람도 많이 있다. 또한 지역마다 역사적으로 소중한 문화적 유산을 많이 가지고 있다. 지역의 문화와 위인들을 체계적으로 조사하는 활동은 학생 자신과 학교에 대한 자긍심을 키워줄 수 있으며, 지역에 대한 사랑으로 이어질 수 있고 나가서는 자기가 살고 있는 지역을 다른 사람들에게 알릴 수 있는 의미 있는 프로그램이다.

또 다른 예는 학생들이 읽고 싶은 책을 직접 선택하고, 그 책이 도서관에 소장되어 있는 것을 보면서 도서관에 대한 애착을 가질 수 있도록 하는 프로그램이 있다. 학생들에게 사전에 읽고 싶은 책을 생각하게 한 후에, 단체로 도서관에 있는 대형 서점에 데리고 가서 그곳에서 생각했던 책을 고르게 하고, 그 책들을 구입하여 학교도서관에 소장하는 방법이다.

이 프로그램은 몇 가지 효과를 기대할 수 있다. 첫째, 일반적으로 농산어촌에 거주하는 학생들은 도시의 대형서점에 가 볼 수 있는 기회가 많지 않기 때문에, 학생들이 직접 서점에 있는 수많은 책들을 둘러볼 수 있게 하고 선택하게 함으로써 학생들에게 책을 읽고 싶은 마음

을 가질 수 있도록 유도할 수 있는 교육적 효과가 있다. 둘째, 학생들이 원하는 책을 스스로 선택하였기 때문에 독서효과는 훨씬 커질 수 있으며, 자기가 선택한 책을 다른 학생들이 많이 읽을 때 자긍심을 가질 수 있으며 도서관에 대한 애착심을 증가시킬 수 있다. 이는 도서선택이론 중에 하나인 '요구론' 관점에 학생들이 원하는 책을 도서관에 소장할 수 있다는 이점도 가지고 있다. 셋째, 책을 선택함으로써 정보를 찾는 방법과 선택하는 방법을 습득할 수 있다. 이는 정보활용능력을 위한 기초 활동으로 다양한 경험을 얻을 수 있는 효과가 있다. 넷째, 부차적인 효과로 학생들은 서점이 위치한 도시를 구경할 수 있는 장점이 있다. 컴퓨터나 TV를 통해서 본 도시를 직접 경험할 수 있게 되어 다양한 교양적인 행동을 체험할 수 있다.

#### 4.4 문화공간을 위한 프로그램

보드 게임은 최근 청소년과 젊은이들 사이에 많은 인기를 끌고 있는 게임으로 학습용 보드 게임을 비롯하여 2명에 여러 명이 동시에 할 수 있는 게임 등 그 종류가 매우 다양하다. 보드게임의 효과는 학생들의 지적능력 발달, 협동심 및 창의력 향상 등 매우 여러 면에 인정받고 있다. 학교도서관에서 휴식시간을 갖고자하는 학생들을 위해 공간과 도구를 갖추어 놓고 이용할 수 있도록 한다.

또 다른 예로 초등학생이 학교도서관에서 할아버지와 할머니를 모시고 책을 읽어드리는 프로그램이 있다. 학생들이 정기적(수업 시간 혹은 방과 후)으로 마을의 할아버지 할머니께 도서관에 소장된 다양한 책들(예, 그림동화책, 동

화책 등)을 읽어드리는 방법이다.

농산어촌에 거주하는 인구 중 노년층의 비율이 점차 증가하는 추세와 농산어촌 학생들이 할아버지 할머니와 함께 거주하는 비율이 증가함에 따라, 노인을 공경하는 태도를 증가시킬 수 있으며 동시에 학생들의 독서능력 향상에 도움이 될 수 있다. 이 프로그램의 효과는 첫째, 초등학생들이 할아버지와 할머니께 책을 읽어 드림으로써 자긍심을 향상시킬 수 있다. 많은 초등학생들은 자신들이 할아버지와 할머니로부터 보호 혹은 도움만 받는 것이 아니라 즐거움을 줄 수 있다는 사실을 깨달을 수 있다. 학생들은 할아버지와 할머니께서 어떤 책을 좋아하는지 알기위해 더 많은 관심을 기울일 수 있으며, 자신의 역할과 존재의 중요성을 더 크게 인식할 계기가 될 수 있다. 둘째, 학교도서관과 지역 주민들간의 유대관계를 확대할 수 있으며, 학교도서관이 단지 학교 내부의 도서관이 아니라 지역의 문화 중심 공간으로 확대될 수 있는 계기가 될 수 있다.

## 5. 결 론

본 연구는 농산어촌 학교도서관에 대한 인식을 설문을 통하여 조사하였다. 조사결과를 다음과 같이 몇 가지로 요약할 수 있다. 첫째, 학교도서관은 독서교육 공간이며 동시에 학생들의 문화 및 여가활용공간이다. 둘째, 학교도서관은 점심시간과 방과 후에 개방하는 것이 적절하다. 셋째, 학교도서관 장서는 교양 능력 향

상을 위한 다양한 도서를 소장한다. 넷째, 학교도서관 면적은 교실 2칸이 적합하다. 다섯째, 학교도서관에 설치하기를 희망하는 공간은 도서관을 활용한 수업을 위한 공간의 설치를 요구하였다.

또한 현장방문을 통한 조사결과와 농산어촌 지역의 학교도서관의 기능에 대해서 설문 결과와 비슷하지만 좀 더 구체적인 내용이 파악되었다. 첫째, 농산어촌 학교도서관은 사회생활에 필요한 견문을 넓히는 공간으로 다양한 정보매체 활용을 위한 공간이 되어야 한다. 둘째, 경제적으로 여유가 없는 학생들에게 학습 기회를 제공해야 한다. 셋째, 지역주민과 결합된 문화공간의 기능을 담당해야 한다.

이러한 조사결과를 바탕으로 본 연구에서는 농산어촌 지역의 학교도서관 프로그램을 다음과 같이 제시하였다. 첫째, 유연성 있는 학교도서관 개방시간을 통하여 학생들의 도서관 이용 기회를 증가시킨다. 둘째, 학업 능력 향상프로그램을 제공한다. 셋째, 학생들의 교양능력 향상을 위한 프로그램을 제공한다. 넷째, 문화공간을 위한 프로그램을 제공한다.

추후 연구를 위한 제안으로는 본 연구에서 대상으로 삼은 농산어촌 지역도 실제로는 매우 다양할 것으로 추정된다. 지역적인 특성 역시 매우 다양할 것이다. 그러므로 학교도서관 운영 프로그램 역시 다양화될 필요가 있을 것이다. 따라서 구체적으로 학교도서관 프로그램에 영향을 미치는 요인들에 대한 조사가 필요하다고 본다.

## 참 고 문 헌

- 곽철완. 2005. 『학교도서관 활성화 사업에 대한 효과분석과 만족도 조사 연구』. 서울: 교육인적자원부.
- 곽철완. 2007. 통합도서관의 발전과 그 효과. 『한국도서관·정보학회지』, 38(2): 337-352.
- 곽철완, 장운근. 2006. 학교도서관 활성화 종합 방안 효과에 대한 분석. 『한국도서관·정보학회지』, 37(4): 143-160.
- 곽철완, 한윤옥. 2004. 학교도서관과 공공도서관 협력모델 개발에 관한 연구. 『한국도서관·정보학회지』, 35(1): 337-357.
- 교육인적자원통계서비스. [2007. 11. 30 인용] <<http://std.kedi.re.kr/>>
- 노영희. 2006a. 『학교도서관 활성화 사업 평가 조사 연구』. 서울: 교육인적자원부.
- 노영희. 2006b. 학교도서관 활성화 사업의 성과와 전망에 관한 연구. 『한국비블리아학회지』, 18(1): 117-146.
- 변우열. 2003. 『2003년 학교도서관 활성화 사업 평가』. 서울: 교육인적자원부.
- 송기호. 2006. 대학도서관 방문 프로그램을 통한 대학도서관과 학교도서관의 연계 방안. 『한국문헌정보학회지』, 40(1): 59-75.
- 이용남. 2007. 학교도서관과 공공도서관의 연계·협력 체제에 대한 분석: 수도권 지역의 사례를 중심으로. 『한국도서관·정보학회지』, 38(2): 353-372.
- 한국교육개발원. 2002. 『학교도서관 활성화 대책 수립 계획 연구』. 서울: 한국교육개발원.
- 한윤옥, 김종성. 2004. 『학교도서관 활성화 종합방안 사업 평가 연구』. 서울: 교육인적자원부.

### 〈설문지〉

1. 학교도서관 기능과 역할에 대한 질문입니다. 선생님께서 생각하시는 귀교의 학교도서관 주요 기능과 역할에 대해 ( )안에 우선 순서대로 표시 하십시오.

〈예〉 ( 2 ) ① 학생들의 문화 및 여가활용 공간  
( 4 ) ② 교사를 위한 교육 지원 공간

( ) ① 학생들의 문화 및 여가활용 공간

( ) ② 교사를 위한 교육 지원 공간

( ) ③ 도서관을 활용한 수업 공간

( ) ④ 독서교육 공간

( ) ⑤ 지역 주민들을 위한 문화 공간

( ) ⑥ 기타( )

2. 학교도서관 개방시간에 대한 질문입니다. 선생님께서 생각하시는 귀교의 학교도서관 개방시간에 대해 ( )에 모두 ○표 하십시오.

( ) ① 수업 시작 전

( ) ② 쉬는 시간

( ) ③ 점심 시간

( ) ④ 방과 후 시간

( ) ⑤ 저녁시간

( ) ⑥ 수업시간

( ) ⑦ 공휴일

( ) ⑧ 개방 요청이 있을 때 항상

( ) ⑨ 기타( )

3. 학교도서관 이용에 대한 질문입니다. 선생님께서 생각하시는 귀교 학생들의 학교도서관 이용 목적에 대해 ( )에 모두 ○표 하십시오.

( ) ① 교과에 관련된 책을 읽기 위해

( ) ② 좋아하는 책을 읽기 위해

( ) ③ 컴퓨터를 하기 위해

- ( ) ④ 특별한 목적없이 시간을 보내기 위해
- ( ) ⑤ 선생님 권유에 의해
- ( ) ⑥ 도서관에서 수업을 하기 때문에
- ( ) ⑦ 도서관에 가면 특별한 것이 있기 때문에
- ( ) ⑧ 음악을 듣거나 영화를 보기 위해
- ( ) ⑨ 기타( )

4. 학교도서관 자료에 대한 질문입니다. 선생님께서 생각하시는 학교도서관 소장 자료에 대해 ( )에 모두 ○표 하십시오.

- ( ) ① 학습능력 향상을 위한 수업 관련 자료
- ( ) ② 교양능력 향상을 위한 다양한 도서
- ( ) ③ cartoon essay( 학습적 내용을 다룬 것)
- ( ) ④ 영화 및 다큐멘터리 DVD
- ( ) ⑤ 기타( )

5. 학교도서관 면적에 대한 질문입니다. 선생님께서 생각하시는 학교도서관 면적에 대해 ( )에 하나만 ○표 하십시오.

- ( ) ① 교실 1.5칸 이하      ( ) ② 교실 2칸      ( ) ③ 교실 3칸
- ( ) ④ 교실 4칸 이상

6. 학교도서관 공간에 대한 질문입니다. 선생님께서 생각할 때, 귀교의 학생들에게 도움이 되는 공간에 대해 ( )에 모두 ○표 하십시오.

- ( ) ① 보드게임 공간
- ( ) ② 영화 상영 공간
- ( ) ③ 문화 활동 공간
- ( ) ④ 멀티미디어 수업 공간
- ( ) ⑤ 여유 시간을 보낼 수 있는 편안한 공간
- ( ) ⑥ 도서관 활용 수업 공간
- ( ) ⑦ 개인 혹은 모둠 학습 공간
- ( ) ⑧ 기타( )

7. 소속 학교는?

( ) ① 초등학교 ( ) ② 중학교 ( ) ③ 고등학교 ( ) ④ 기타( )

8. 귀교의 학생수는?

( ) ① 50명 이하 ( ) ② 51-100명 이하 ( ) ③ 101-150명 이하  
( ) ④ 151-200명 이하 ( ) ⑤ 기타( )

9. 학교 소재지는?

( ) ① 경기도 ( ) ② 강원도 ( ) ③ 충청북도 ( ) ④ 충청남도  
( ) ⑤ 전라북도 ( ) ⑥ 전라남도 ( ) ⑦ 경상북도 ( ) ⑧ 경상남도  
( ) ⑨ 제주도 ( ) ⑩ 기타( )

10. 선생님의 담당 교과목은?

( )