

# 국내 공공도서관 문화프로그램 자원봉사자 활동 현황 분석\*

## An Analysis of Volunteers' in Cultural Program Activities in Korean Public Libraries

안인자 (Inja Ahn)\*\* ,      곽철완 (Chulwan Kwak)\*\*\*  
김혜주 (Haejoo Kim)\*\*\*\* , 박미영 (Miyung Park)\*\*\*\*\*

### 【초 록】

이 연구는 도서관 자원봉사 활성화를 위한 기초 현황 조사로서 국내 공공도서관 564관에서 문화프로그램에 참여하는 자원봉사자 2,349명을 대상으로 활동 현황을 조사 분석하였다. 조사 내용은 지역별 참여자 수, 지역별 참여 도서관 수, 프로그램별 참여자 수, 참여 프로그램 수 등이다. 분석 내용은 자원봉사자들의 참여프로그램, 프로그램 유형, 참여 프로그램 중 도서관 고유의 분야인 독서프로그램분포 정도, 비독서프로그램의 내용 구성, 이용자 대상 별로 가장 선호하는 프로그램, 지역별로 가장 많이 참여하는 프로그램에 대한 것이다.

### 【키워드】

도서관자원봉사자, 문화프로그램 자원봉사자, 공공도서관

### 【ABSTRACT】

The Purpose of the study is to analyze present state of the volunteers in cultural program activities in Korean libraries and for reinforcing library volunteer activity. 2,349 volunteers were asked questionnaires for the purpose looking into present state. The factors were number of regional participants, libraries which have partaken, number of participants per program, and participating programs. The programs that volunteers have partaken, its kind, relative importance of the partaken program, "non-reading" program's contents, preferable program by each targeted users, and the most

participated program were analyzed.

### 【Keywords】

Library Volunteers, Cultural Program Volunteers, Public Library

## 1. 서 론

### 1.1 연구의 필요성 및 목적

우리나라 국민의 자원봉사 참여 현황조사에 의하면 국내 사회복지 시설의 경우 1980년대에 자원봉사자가 35% 정도 참여하였고, 1990년대에 와서 전체의 89%로 늘어났다(서울시정개발위원회 1995). 이는 자원봉사의 역사가 이미 1850년대에 시작된 미국 등의 서구에 비하면 시기적으로 거의 1세기 이상 뒤진 것을 의미한다. 이와 비교할 때 우리나라 도서관계에서의 자원봉사 시작은 1990년대 중반 이후로써 현재까지 10년이 조금 넘는 정도이며, 참여 기관도 56%정도로 타 복지 분야의 자원봉사자 참여기관보다 훨씬 적은 편이다(한국도서관협회 2001).

김인식, 오동근(2005)의 연구에 의하면 공공도서관 자원봉사자들의 참여 동기는 대부분 자기발전이나 성취감, 보람감과 지역사회의 문제 해결 등으로 나타나고 있다. 이러한 관심과 열정의 지속적 충성도를 지속시키기 위해서는 도서관에서의 자원봉사 활동이 개인 경험을 다양화시키고, 각종 교육을 통해 자기 발전을 꾀할 수

\* 본 논문은 2008년도 문화관광부 『도서관 문화프로그램 모형 및 운영매뉴얼에 관한 연구』의 일부를 수정·보완한 것임.

\*\* 동원대학 아동문헌정보과 부교수(ijahn@dongwon.ac.kr)(제1저자)

\*\*\* 강남대학교 문헌정보학과 교수(ckwak@kangnam.ac.kr)(교신저자)

\*\*\*\* 경기대학교 강사(yhnoel@naver.com)(공동저자)

\*\*\*\*\* 서울여자대학교 정보미디어대학 초빙교수(ollive@stepi.re.kr)(공동저자)

있고, 전문지식을 활용할 수 있어야 한다. 자원봉사자 참여의 역사가 오래된 미국, 일본의 경우 그들의 활동 영역은 아동서비스, 장애인서비스, 자료정리, 환경정비, 대출, 상담 등 상당히 다양하며, 최근에는 새로운 정보서비스와 연계하여 자원봉사 활동영역을 개발하는데 상당한 관심을 보이고 있다(김혜주 외 2009). 반면 국내의 공공도서관의 경우 도서수리, 도서정리, 열람봉사 등의 단순 업무가 전체 자원봉사업무의 86%를 차지하는 등 업무면에서도 아직 초기단계이다(김혜주 외 2009).

최근에 공공도서관의 문화프로그램이 도서관에 대한 홍보 및 관심을 고조시킬 수 있는 영역이라는 인식이 확대되고 있는 상황에서, 문화프로그램 분야의 자원봉사 활용은 자원봉사자의 전문성 활용 및 도서관 기능 강화에 매우 중요하다고 생각된다. 이에 본 연구는 공공도서관 문화프로그램에 참여하는 자원봉사자의 활동 분야 및 내용을 조사 및 분석하는 그 목적이 있다.

## 1.2 연구방법 및 내용

본 연구는 “국내 도서관 자원봉사자 활동 현황 분석: 공공도서관 및 학교도서관을 중심으로”(김혜주 외 2009)의 후속 연구이다. 1차 연구는 공공도서관 및 학교도서관의 자원봉사자 총 182,511명의 현황조사(자원봉사자 활동기관, 인원, 업무, 봉사시간, 모집방법, 교육여부)를 실시하여 국내 도서관자원봉사자 전체의 활동 현황을 조사하였다. 조사 내용은 자원봉사자 참여, 자원봉사자 담당 업무, 자원봉사자 관리 및 운영(교육, 모집), 문화프로그램 봉사자로 나누어 제시하였다.

이 연구에서는 2008. 1.1 - 4.30까지 4개월간 전국의 공공도서관 564관을 대상으로 조사한 문화프로그램 관련 자원봉사자의 인적현황 (항목: 지역별 참여자, 참여기관, 참여자 수, 참여프로그램, 참여일자 및 시간 등)을 기초자료로 활용하였다. 본 연구에서는 문화프로그램 관련 자원봉사자들의 프로그램 활동 내용을 중심으로 분석하였다는 것이 1차 연구와의 차이점이다. 분석내용은 다음과 같다.

- 1) 자원봉사자들의 참여 문화프로그램 종류
- 2) 참여 문화프로그램 중에서 독서프로그램과 비독서프로그램의 비율
- 3) 비독서프로그램의 종류와 내용 구성
- 4) 자원봉사자들의 참여 문화프로그램 중에서 이용자 대상별(유아, 어린이, 청소년, 성인, 노인, 장애인

등)로 선호하는 프로그램

- 5) 자원봉사자들의 지역별 참여 문화프로그램 종류

본 연구에서는 문화프로그램의 정의 및 선행연구는 1차 연구와 유사하여 생략하였다.

## 2. 자원봉사자 참여 문화프로그램

### 2.1 유형과 내용

자원봉사자 참여 문화프로그램을 운영한 전국의 공공도서관은 전국의 564개관 중 221개관으로 이들 도서관에서 운영하고 있는 문화프로그램은 크게 6가지 유형으로 구분할 수 있다.

#### 2.1.1 독서프로그램

전체 문화프로그램 자원봉사자의 80%가 독서프로그램에 참여하고 있다. 세부적인 내용으로는 스토리텔링, 구연동화, 어린이독서, 영어독서, 성인독서(청소년, 노령층 포함), 독서치료 프로그램 등을 포함하고 있다. 이 중에 성인독서와 독서치료를 제외한 나머지는 어린이 독서프로그램에 해당한다. 어린이독서프로그램이 전체 독서프로그램의 97% 이상을 차지하고 있었다.

#### 2.1.2 취미교실프로그램

전체 문화프로그램 자원봉사자의 10%가 취미교실프로그램에서 봉사활동을 전개하고 있다. 내용은 평생교육기관의 평생교육프로그램과 상당히 비슷하다. 어린이 취미교실프로그램에서 개설하고 있는 강좌는 종이접기, 미술치료, 예절지도, 유아미술, 생태체험 학습, 천체 투영관 등이며, 성인 취미교실프로그램에서는 북아트, 비즈공예, 풍선아트, 페이스 페인팅, 원예치료, 미술치료, 서예, 산수화, 서양화, 문인화, 유화, 사진, 퀵트, 재테크, 주자가례, 풍수지리, 주역, 수지침, 웰빙댄스, 수영, 게이트볼, 장구, 한국무용, 사물놀이 등으로 지역적인 특색에 따라 상당히 다양한 강좌가 개설되고 있다.

#### 2.1.3 언어교육프로그램

언어교육프로그램은 전체 문화프로그램 자원봉사자의 4%가 참여하고 있다. 세부적인 내용은 한문, 영어, 일어, 중국어 등의 언어교육프로그램이 있으며, 이중 가

장 많은 것은 어린이를 대상으로 하는 한문프로그램에 참여하고 있다. 나머지 언어교육프로그램도 어린이를 위한 프로그램이라고 할 수 있다.

2.1.4 다문화프로그램

다문화프로그램은 전체 문화프로그램 자원봉사자의 3%가 참여하고 있다. 이 프로그램은 외국인부녀자 혹은 노동자들에게 한글을 교육하는 프로그램이 대부분이다. 다문화프로그램으로 중요한 서로의 문화를 이해시키는 내용은 아직 소수에 불과하다.

2.1.5 정보교육프로그램

정보교육프로그램은 전체 문화프로그램 자원봉사자 참여프로그램의 0.68%가 참여하고 있다. 주요 내용은 워드, 파워포인트, 엑셀 등 컴퓨터 활용교육이 대부분이며, 주부, 노인, 어린이가 주교육대상이다.

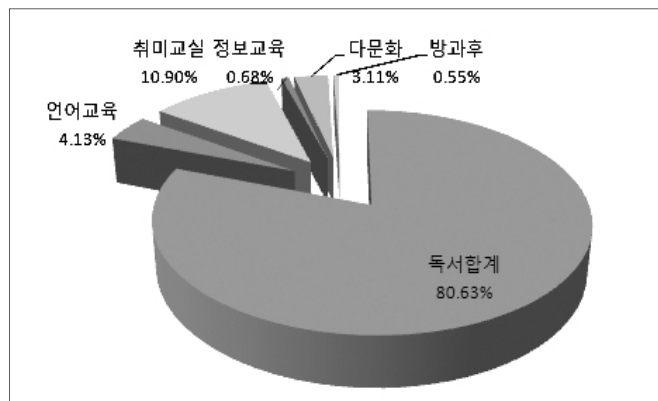
2.1.6 방과 후 프로그램

방과 후 프로그램은 전체 문화프로그램 자원봉사자 참여프로그램의 0.55%가 참여하고 있다. 주요 내용은 보육 분야에서 방과 후 학교 혹은 학원에서 교과보충 교육을 진행하는 것이다.

<표 1> 지역별 자원봉사자 참여인원 및 프로그램 현황

단위: 명

지역	어린이 독서	성인 독서	영어 독서	독서 합계	취미 교실	언어 교육	다문화	정보 교육	방과 후	비독서 합계	전체 합계
서울특별시	87	26	5	118	25	25	4	7	2	63	181
부산광역시	87		4	91	10	5	1	1		17	108
대구광역시	197			197	4	4				8	205
인천광역시	32			32	2	2	1			5	37
광주광역시	15			15	1					1	16
대전광역시	85	3		88						0	88
울산광역시	109	1	4	114	1					1	115
경기도	496		122	618	76	25	14			115	733
강원도	54		6	60	54	18	18	8	3	101	161
충청북도	64			64	27	5				32	96
충청남도	59			59	11	7	23		5	46	105
전라북도	105		6	111	6	2			1	9	120
전라남도	114			114	19		11		2	32	146
경상북도	62			62	19	4	1			24	86
경상남도	103			103	1					1	104
제주도	45		3	48						0	48
합 계	1,714	30	150	1,894	256	97	73	16	13	455	2,349



<그림 1> 자원봉사자 참여 문화프로그램 유형

## 2.2 독서프로그램과 비독서프로그램

공공도서관의 자원봉사자들이 참여한 문화프로그램은 크게 독서프로그램과 비독서프로그램으로 구분할 수 있다. 이중, 비독서프로그램은 취미 교실, 언어 교육, 다문화, 정보 교육, 방과 후 프로그램 등 이다. 도서관에서 제공되는 문화프로그램 유형은 도서를 매개로 한 프로그램이 가장 적합하며, 이것이 도서관 프로그램의 전형적 유형이라고 제안된 바 있다(문화관광부 2007). 그러나 이러한 정의 및 제안은 지역 이용자의 요구 및 지역의 특성에 따라 틀려질 수밖에 없다.

<그림 1>은 참가자수를 기초로 한 분석이지만 이를 자원봉사자 참여기관 수를 기초로 분석하면 <표 3>과 같이 자원봉사자가 독서프로그램에 참여하는 도서관 수는 213관으로 이는 전체 시행하는 361관의 59%이다. 반면 시·도별 도서관을 대상으로 자원봉사자 활용 도서관수를 분석한 <표 2>에 의하면 서울시와 6개 광역시 및 경

기도를 제외한 도별 도서관에서는 비독서프로그램이 훨씬 많이 행하여지는 것을 알 수 있다. 따라서 경기도는 광역시적인 특성을 가지고 있지만 기타 도별 소재 도서관에서는 이러한 경향이 바뀌어 나타나고 있다. 강원도, 충청남·북도, 전라남·북도, 경상남·북도의 공공도서관에서 독서프로그램(71관)을 제공하는 곳과 비독서프로그램(97관)제공 기관의 비율은 위의 표를 기초로 산정할 때, 독서프로그램은 42%에 해당하며 비독서프로그램이 58%에 해당하는 역현상을 보이고 있다. 반면 서울시와 6개 광역시에서는 독서프로그램은 74%에 해당하며 비독서프로그램이 26%에 해당한다(<표 3>참조). 이를 그래프로 표현하면 <그림 2>와 같다. 이러한 현상은 자원봉사 관리자교육, 자원봉사 종사자교육, 프로그램 개설, 프로그램평가, 이용자조사 설계 등의 여러 면에서 지역의 성향을 고려하여 지원과 정책이 만들어져야 함을 의미하고 있다.

<표 2> 지역별 자원봉사자 참여기관 및 프로그램 현황

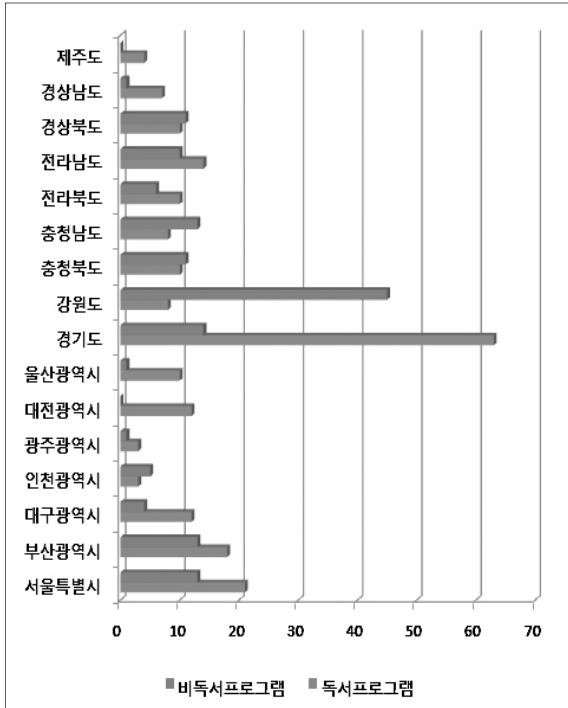
단위: 관

지역	참여 기관수	어린이 독서	성인 독서	영어 독서	독서 합계	언어 교육	취미 교실	정보 교육	다문화	방과후	비독서 합계	계
서울특별시	21	15	3	3	21	4	4	2	2	1	13	34
부산광역시	18	16		2	18	4	7	1	1		13	31
대구광역시	13	12			12	2	2				4	16
인천광역시	3	3			3	2	2		1		5	8
광주광역시	3	3			3		1				1	4
대전광역시	11	10	2		12						0	12
울산광역시	6	6	1	3	10		1				1	11
경기도	52	51		12	63	2	10		2		14	77
강원도	22	7		1	8	12	16	5	10	2	45	53
충청북도	12	10			10	4	7				11	21
충청남도	11	8			8	3	5		3	2	13	21
전라북도	9	8		2	10	2	3			1	6	16
전라남도	18	14			14		5		3	2	10	24
경상북도	11	10			10	4	6		1		11	21
경상남도	8	7			7		1				1	8
제주도	3	3		1	4						0	4
합 계	221	183	6	24	213	39	70	8	23	8	148	361

\* 1개관이 복수의 프로그램시행

<표 3> 자원봉사자 참여 독서 및 비독서프로그램 지역별 분포

지역	독서프로그램 시행 기관수	비독서프로그램 시행 기관수	독서프로그램 시행기관 비율
합 계	213관	148관	59%
광역시 및 경기도	142관	51관	74%
도소재도서관	71관	97관	42%



〈그림 2〉 지역별 독서프로그램과 비독서프로그램 시행비율

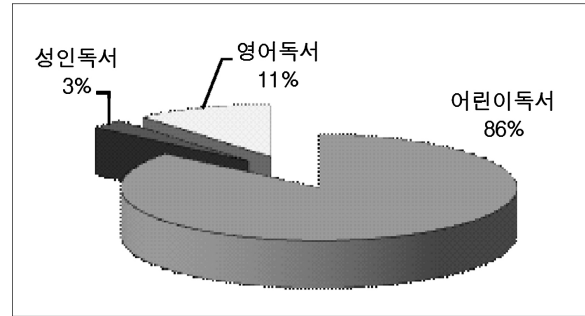
### 2.3 독서프로그램의 내용 현황

거의 모든 공공도서관에서 공통적으로 가지고 있는 프로그램 중의 하나는 어린이 독서프로그램이다. 여기에는 스토리텔링, 구연동화, 어린이 독서지도, 북스타트, 아동극, 인형극, 유아논술프로그램이 있다. 그 외에 주부 및 청소년들을 대상으로 하는 독서프로그램(성인독서프로그램으로 칭함)과 최근에 영어에 대한 집중화 현상으로 영어스토리텔링, 영어독서지도가 눈에 띄게 증가하고 있다. 이용자대상으로 볼 때 영어독서도 어린이를 대상으로 하는 프로그램이라서 독서프로그램의 97%는 유아 및 어린이용 프로그램이다. 1관 당 자원봉사 참여자의 수로 볼 때 어린이독서프로그램에는 9,37명, 그 외에 이용자 독서프로그램은 5명, 영어독서프로그램은 6,5명이 봉사하고 있는 것으로 나타나고 있다.

또한 성인을 위한 자원봉사자 참여 프로그램은 3%에 그치고 있으며, 이는 이용자의 요구가 없는 경우나 성인에게 적합한 프로그램이 없는 경우에 해당한다. 따라서 청소년, 성인, 나아가 노인들을 위한 다양한 프로그램이 연구, 개발되어야 함을 의미한다.

또 하나의 발견사항은 영어독서가 현재 11%에 이르며, 이는 영어교육과 독서에 대한 열의를 골고루 갖춘

프로그램으로 평가되어 최근 가장 많이 개설되는 프로그램 중의 하나라는 것이다.



〈그림 3〉 독서프로그램 유형

〈표 4〉 독서프로그램의 유형과 참여현황

독서프로그램 유형 참여정도	어린이독서		성인 독서	독서 총계
	일반 독서	영어 독서		
참여기관	183	24	6	213
참여자수	1,714	150	30	1,894
1관 평균참여자	9,37	6,25	5	

### 2.4 비독서프로그램의 내용 현황

독서프로그램을 제외한 비독서프로그램은 취미교실 프로그램, 언어교육, 다문화교육, 정보교육프로그램, 방과후 교육으로 구분할 수 있다. 2008년 4월 현재 경상남도 와 제주에는 자원봉사가 문화프로그램에 참여하지 않고 있다. 각 시도별 참여프로그램 현황은 다음과 같다.

- 1) 취미프로그램 운영은 경기도, 강원도, 충청북도 순으로 많다.
- 2) 언어교육프로그램은 서울특별시와 경기도가 가장 많으며, 지방에서는 강원도에서 가장 많이 진행되는 것으로 나타났다.
- 3) 정보화 교육프로그램은 서울과 강원도, 부산 순이다.
- 4) 다문화 프로그램은 충청남도, 강원도, 경기도, 서울, 전라남도 순으로 많다.
- 5) 방과 후 학습지도 프로그램은 부산, 충청남도, 강원도 순으로 나타났다.

〈표 5〉 지역별 비도서프로그램 참여현황

단위: 관

	강원	경기	경북	경남	전남	전북	제주	충남	충북	광주	대구	부산	서울	인천	계
취미	24	22	8		2	1			8	1	5	11		1	83
언어	17	25	4			2		7	5			5	25	2	92
다문화	16	14	1		3			23				1	4	1	63
정보화	3											1	7		11
방과후	3				2	1		5				5	2		18
합계	63	61	13		7	4		35	13	1	5	23	38	4	267

### 3. 이용자 대상별 문화 프로그램 선호도 분석

전국 공공도서관 자원봉사자가 참여하는 문화프로그램의 이용자는 유아, 어린이, 청소년, 성인, 노인으로 나눌 수 있으며, 참여프로그램 현황은 다음의 분석과 같다. 각 프로그램의 개설은 이용자 수요분석 및 개설 후 평가가 반영된 것으로 이를 선호 프로그램으로 평가하였다.

#### 3.1 유아 선호 문화프로그램

자원봉사 참여 문화 프로그램을 시행하고 있는 전국 221개 공공 도서관 중 유아들이 가장 선호하는 프로그램은 '동화구연'으로 전체도서관의 30%에 해당하는 66개의 도서관에서 시행하고 있는 것으로 조사되었다. 다음으로 북스타트 15개, 스토리텔링 10개 등으로 나타났다.

〈표 6〉 유아 선호 문화프로그램

프로그램	도서관수
동화구연	66
북스타트	15
스토리텔링	10
이동극	1
유아 독서지도	1
언어교육	1
영어스토리텔링	1
유아 스토리텔링	2
유아논술	1
인형극	5
합계	103관

#### 3.2 어린이 선호 문화프로그램

어린이 대상 문화 프로그램의 경우, 프로그램 종류가 다양하고 수가 많아서 독서와 비독서프로그램으로 구분

하여 살펴보았다. 독서 문화 프로그램 강좌(독서논술, 독서지도, 독서토론, 독후활동 프로그램, 어린이 독서지도, 어린이 독서회 강의 등)를 개설하고 있는 도서관이 84관으로 가장 많았고, 다음으로 스토리텔링 강좌를 개설하고 있는 도서관이 53관으로 두 번째로 많았다.

그 외에도 교육용 프로그램으로 언어교육 프로그램에 해당되는 한자교육이 주를 이루었으며, 평생교육프로그램, 종이접기, 방과 후 학습지도, 미술지도, 이용자안내 등이 있다.

〈표 7〉 어린이 선호 문화프로그램

어린이프로그램	도서관 수	어린이프로그램	도서관 수
독서문화 프로그램	84	언어교육	31
스토리텔링	53	평생교육 프로그램	18
영어스토리텔링	18	종이접기	10
영어동화구연	3	방과후 학습지도	8
영어 독서지도	2	미술지도	5
어린이 동화구연	1	이용자 안내	5
독서프로그램 소계	161관	풍선아트	2
		예절지도	2
		천문체험	1
		생태 체험학습	1
		점핑클레이	1
		페이스페인팅	1
		비독서 프로그램 소계	85관

#### 3.3 청소년 선호 문화프로그램

위의 이용자 대상 구분에서는 성인독서에 포함되어 있는 청소년 대상 문화 프로그램은 전국도서관 9곳 정도에서 시행하고 있으며, 이들 중 가장 선호하는 프로그램은 논술지도 강좌 및 NIE로 조사대상 221개 공공도서관 중 5개의 도서관에서 시행하고 있었다.

〈표 8〉 청소년 선호 문화프로그램

프로그램	도서관수
논술지도	3
NIE	2
독서지도	1
독서프로그램	1
독서NIE	1
방과후 학습지도	1
언어교육	1
합 계	10관

### 3.4 성인 선호 문화프로그램

성인 대상 문화 프로그램은 39개의 공공도서관에서 평생교육프로그램 강좌를 시행하고 있었다. 주 내용은 서예, 풍수지리, 미술 관련 강좌, 주역, 예기, 재테크, 전통 문화 교육 등으로 조사되었다. 다음으로는 20개의 도서관에서 시행하고 있는 문해교육 강좌인데, 주로 강원도 지역의 도서관에 개설되어 있다.

〈표 9〉 성인 선호 문화프로그램

프로그램	도서관수
평생교육 프로그램	39
문해교육	20
컴퓨터 교육	7
문화프로그램	2
언어프로그램	2
문화행사	1
성인 독서토론	1
어머니 독서지도	1
어머니 동화연구	1
문화한마당	1
한국 문화학교	1
DVD영화상영	1
합 계	77관

### 3.5 노인 선호 문화프로그램

노령자의 경우, 문화 프로그램을 실시하고 있는 전국 221개의 공공도서관 중 서울 성북정보도서관의 노인 독서지도와 강원도 속초 평생 교육정보관의 컴퓨터 교육, 그리고 인제 도서관과 전남 장성 도서관의 문해교육이 있다.

〈표 10〉 노인 문화프로그램

프로그램	도서관수
문해교육	2
노인대학 독서지도	1
컴퓨터 교육	1
합 계	4관

### 3.6 장애인 선호 문화프로그램

장애인을 대상으로 자원봉사자가 참여하는 문화프로그램은 장애아 독서지도, 장애인 스토리텔링, 장애인 평생학습, 종이 접기 등으로 각 강좌마다 1곳씩 총 4곳에서 시행하고 있다.

〈표 11〉 장애인 대상 문화프로그램

프로그램	도서관수
장애아 독서지도	1
장애인 스토리텔링	1
장애인 평생 학습	1
종이접기	1
합 계	4관

자원봉사자 참여 문화프로그램 중에서 어린이프로그램이 가장 많으며, 다음으로 유아, 성인, 청소년, 노인, 장애인 대상 프로그램 순이다. 유아프로그램으로는 구연동화가 월등히 많으며, 어린이 대상 문화 프로그램으로는 독서 문화 프로그램 강좌(독서논술, 독서지도, 독서토론, 독후활동 프로그램, 어린이 독서지도, 어린이 독서회 강의 등)와 스토리텔링 프로그램이다. 청소년대상프로그램은 논술지도 강좌 및 NIE이며, 개설 도서관 수는 어린이프로그램의 1/25, 유아프로그램의 1/10 정도로, 노인 및 장애인 프로그램을 제외하면 가장 적은 수이다.

성인대상프로그램은 서예, 풍수지리, 미술 관련 강좌, 주역 등 다양한 평생교육프로그램 강좌와 문해교육이며, 어린이 프로그램의 1/3정도이다.

## 4. 지역별 자원봉사자 참여 문화프로그램 분석

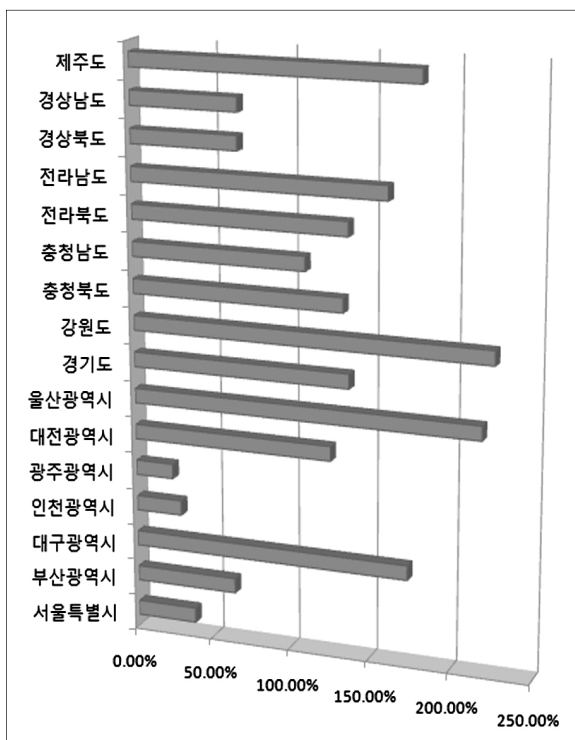
지역별 참여프로그램은 〈표 2〉를 기초로 분석할 것이며, 지역에서 참여하는 도서관의 수가 10관 이하인 자원봉사자 참여 프로그램은 생략하고자 한다. 따라서 서울

특별시, 대전광역시, 대구광역시, 부산광역시와 강원도, 경기도, 충청북도, 전라남도, 경상북도에서 자원봉사자가 참여하는 프로그램에 대하여 제시하도록 한다. 설명 중에 제시하는 참여도서관 수와 <표 12>의 참여기관의

합이 서로 동일하지 않은 것은, 즉 서울특별시 참여도서관 수는 20관인데, <표 12>의 합계가 29관인 것은 자원봉사 참여 프로그램이 중복적으로 시행하는 기관이 있기 때문이다.

<표 12> 인구비율 대비 자원봉사자비율

지 역	인구(천명)	인구 비율	자원봉사자수(명)	자원봉사자 비율	$\frac{\text{자원봉사자비율}}{\text{인구비율}} \times 100$
서울특별시	10,200	20.6%	181	7.7%	37.4%
부산광역시	3,564	7.2%	108	4.6%	63.9%
대구광역시	2,492	5.0%	205	8.7%	173.4%
인천광역시	2,692	5.4%	37	1.6%	29.0%
광주광역시	1,422	2.9%	16	0.7%	23.7%
대전광역시	1,480	3.0%	88	3.7%	125.3%
울산광역시	1,112	2.2%	115	4.9%	218.0%
경기도	11,292	22.8%	733	31.2%	136.9%
강원도	1,508	3.0%	161	6.9%	225.1%
충청북도	1,519	3.1%	96	4.1%	133.2%
충청남도	2,018	4.1%	105	4.5%	109.7%
전라북도	1,855	3.7%	120	5.1%	136.4%
전라남도	1,919	3.9%	146	6.2%	160.5%
경상북도	2,673	5.4%	86	3.7%	67.8%
경상남도	3,225	6.5%	104	4.4%	68.0%
제주도	560	1.1%	48	2.0%	180.6%
합 계	49,540	100%	2,349	100%	100%



<그림 4> 지역별 인구비율 대비 자원봉사자 비율

#### 4.1 인구대비 자원봉사자 비율

지역별로 전국 인구비율 대비 자원봉사자 비율을 조사하면, 강원도가 가장 높은 225.1%를 보여주고 있었다. 다음으로 울산광역시가 218%, 제주도가 180.6%, 대구광역시가 173.4%, 전라남도가 160.5%로 그 뒤를 이었다. 하지만, 광주광역시는 23.7%로 인구대비 자원봉사자 비율이 가장 낮았고, 다음으로 인천광역시가 29%, 서울특별시가 37.4%로 그 다음을 차지하였다.

#### 4.2 서울특별시

서울시 공공도서관 중 총 24개의 도서관에서 자원봉사자가 참여하는 문화프로그램이 40개가 행하여지고 있는데(표 2 참조), 가장 선호하는 독서프로그램은 어린이 독서지도로 7곳에서 실시하고 있으며, 다음으로는 언어 교육과 영어 스토리텔링으로 5곳에서 실시하고 있다. 참여 자원봉사자 수가 가장 많은 프로그램은 동화구연과 스토리텔링 프로그램으로 1관당 참여자원 봉사자 수는

각 9.8명, 3.4명이다.

〈표 13〉 서울특별시 공공도서관의 자원봉사자 참여 독서프로그램 현황

독서프로그램	참여기관	봉사인원	1관당 참여 인원
어린이독서지도	7	11	1.6
동화구연	5	49	9.8
스토리텔링	5	17	3.4
독서지도	3	9	3
영어독서지도	2	2	1
영어스토리텔링	2	3	1.5
청소년독서지도	1	1	1
노인독서지도	1	4	3
노인독서치료	1	5	5
성인독서치료	1	1	1
독후감상화	1	1	1
소 계	29	103	3.6
언어교육	5	6	1.2
평생교육프로그램	4	3	0.75
컴퓨터	2	3	1.5
총 계	40	115	2.88

### 4.3 대구광역시

대구광역시 공공 도서관에서 가장 선호하는 문화 프로그램은 북스타트로 13곳의 도서관 중 10곳에서 실시하고 있다(표 2 참조). 월 평균 참여인원은 9.3명이다. 다음으로 선호하는 프로그램으로는 참여기관 수의 기준으로 볼 때, 동화구연, 논술지도, 평생교육 프로그램 등이 있다. 참여 자원봉사자수가 가장 많은 프로그램은 북스타트와 동화구연으로 1관 당 참여 자원봉사자 수는 각 9.3명, 8.4명이다.

〈표 14〉 대구광역시 공공도서관의 자원봉사자 참여 프로그램

프로그램	참여기관	봉사인원	1관당 참여인원
북스타트	10	93	9.3
동화구연	8	67	8.4
평생교육프로그램	3	2	0.67
영어동화구연	2	4	2
독서논술	2	2	1.00
독서지도	1	5	5
독서치료	1	17	17
논술지도	1	9	9
스토리텔링	1	4	4
합계	29	203	100.00

### 4.4 대전광역시

대전광역시 공공도서관 중 문화 프로그램을 실시하고 있는 공공 도서관은 총 10곳이다(표 2 참조). 이들 도서관에서 가장 선호하는 프로그램은 6개의 도서관에 개설되어 있는 어린이 독서지도이며, 두 번째로는 5개의 도서관에서 자원봉사자가 참여하는 스토리텔링 프로그램이다.

〈표 15〉 대전광역시 공공도서관의 자원봉사자 참여 프로그램

프로그램	참여기관	봉사인원	1관당 참여 인원
어린이독서지도	6	21	3.5
스토리텔링	5	35	7
독서지도	3	6	2
성인독서지도	2	2	1
성인동화연구	1	1	1
독서상담	1	5	5
동화구연	1	7	7
인형극	1	11	11
합 계	19	88	4.6

### 4.5 부산광역시

부산광역시 공공도서관에서 가장 선호하는 자원봉사자 참여문화프로그램은 북스타트로 문화프로그램을 실시하고 있는 19곳의 도서관 중에서 8곳에서 실시하고 있다(표 2 참조). 다음으로 선호하는 프로그램으로는 스토리텔링, 어린이 독서지도, 논술지도 등이다.

〈표 16〉 부산광역시 공공도서관의 자원봉사자 참여 프로그램

프로그램	참여기관	봉사인원	1관당 참여 인원
북스타트	8	38	4.5
스토리텔링	7	28	4
어린이독서지도	3	7	2.3
논술지도	3	3	1
영어스토리텔링	2	4	2
인형극	1	1	1
독서토론	1	1	1
어린이 동화구연	1	3	3
장애아독서	1	2	2
독서치료	1	1	1
소 계	28	88	3.1
미술지도	1	7	1
방과 후 학습지도	3		1
언어교육	4	4	2
종이접기	3		1
컴퓨터교육	1	1	1
평생교육프로그램	5		1
합 계	45	100	2.2

### 4.6 강원도

강원도 공공도서관에서 자원봉사자 참여 문화 프로그램 중 가장 선호도가 높은 프로그램은 취미교실프로그램으로 문화 프로그램을 실시하고 있는 22곳의 도서관 중에서 16곳에서 참여하고 있다. 프로그램의 내용은 수지침, 바이올린, 장애인 지도, 문화관광 안내, 게이트볼, 수영, 테니스, 서예, 전통 문화 등으로 다양하다. 다음으로 선호하는 프로그램으로는 언어교육, 다문화프로그램, 정보교육프로그램 등이 있다.

〈표 17〉 강원도 공공도서관의 자원봉사자 참여 프로그램

프로그램	참여기관	봉사인원	1관당 참여 인원
독서지도	1	22	22
어린이독서지도	2	2	1
영어스토리텔링	3	4	1.3
성인독서토론	1	1	1
아동극	1	1	1
소 계	8	30	3.75
취미교실프로그램	16	54	3.4
언어교육	12	18	1.5
다문화 프로그램	10	18	1.8
정보교육프로그램	5	8	1.6
방과후학습지도	2	3	1.5
합 계	51	131	2.6

### 4.7 경기도

경기도에서는 52곳의 공공 도서관에서 자원봉사자가 문화 프로그램을 실시하고 있다. 그 중 가장 선호하는 문화 프로그램은 스토리텔링으로 25개의 도서관에서 227명의 인원이 참여하고 있으며, 다음으로는 동화구연, 어린이독서지도 및 독서지도, 영어스토리텔링 순으로 조사되었다. 비독서프로그램 현황은 미미하여 생략한다.

〈표 18〉 경기도 공공도서관의 자원봉사자 참여 독서 프로그램

프로그램	참여기관	봉사인원	1관당 참여 인원
스토리텔링	25	227	9.0
동화구연	17	110	6.4
어린이독서지도	14	55	3.9
독서지도	10	54	5.4
영어스토리텔링	8	118	14.7
독서논술	3	10	3.3
영어독서지도	2	3	1.5
독서치료	1	13	13

프로그램	참여기관	봉사인원	1관당 참여 인원
노인동화구연	1	1	1
독후활동	1	10	10
복스타트	1	17	17
연극놀이	1	1	1
영어동화구연	1	1	2
영어유아논술	1	1	1
인형극	1	6	6
합 계	87	627	7.2

### 4.8 충청북도

충청북도에서는 12곳의 공공 도서관에서 문화 프로그램을 실시하고 있다. 그 중 가장 선호 하는 문화 프로그램은 평생교육 프로그램으로 6개의 도서관에서 참여하고 있다. 시행되고 있는 평생교육 프로그램의 내용은 문인화, 유희, 서양화, 민화 등의 미술 강좌, 서예, 사진, 웰빙댄스, 비즈 공예, 북 아트, 천체 투영관 등이다. 다음으로 선호하는 프로그램은 독서지도와 동화구연이다.

〈표 19〉 충청북도 공공도서관의 자원봉사자 참여 프로그램

프로그램	참여기관	봉사인원	1관당 참여인원
독서지도	7	45	6.4
동화구연	2	4	2
스토리텔링	2	15	7.5
합 계	11	64	
문화프로그램	1	23	23
언어교육	3	1	0.7
평생교육 프로그램	6	3	0.5
합 계	10	27	2.7

### 4.9 전라남도

전라남도에서는 18곳의 공공 도서관에서 문화 프로그램을 실시하고 있다. 전국에서 평생교육프로그램을 실시하고 있지 않은 유일한 곳이다. 가장 도서관 독서프로그램에 충실한 지역이라고 할 수도 있다.

〈표 20〉 전라남도 공공도서관의 자원봉사자 참여 프로그램

프로그램	참여기관	봉사인원	1관당 참여 인원
독서지도	8	42	5.3
동화구연	5	18	6.6
복스타트	1	26	26
스토리텔링	5	26	26

프로그램	참여기관	봉사인원	1관당 참여 인원
인형극	1	1	1
합계	20	113	5.7

#### 4.10 경상북도

경상북도 공공도서관에서 자원봉사자 참여 문화프로그램을 실시하고 있는 곳은 12개관으로 가장 선호하는 문화 프로그램은 동화구연으로 참여인원은 4.5명이다. 다음으로 선호하는 프로그램은 스토리텔링 등으로 조사되었다. 비독서프로그램 현황은 미미하여 생략한다.

<표 21> 경상북도 공공도서관의 자원봉사자 참여 프로그램

프로그램	참여기관	봉사인원	1관당 참여 인원
독서지도	2	2	1
동화구연	4	18	4.5
스토리텔링	4	41	10
청소년독서지도	1	1	1
논술지도	1	1	1
독서NIE	1	1	1
합계	13	64	

각 도별로 지원봉사자 참여프로그램을 살펴본 결과, 서울특별시, 경기도에 자원봉사자의 수는 많은 것으로 보이지만 실제적으로 전국 인구비율 대비 자원봉사자의 비율이 높은 곳은 강원도, 울산광역시, 제주도, 대구광역시 순이며, 반면 광주광역시, 인천광역시, 서울특별시가 가장 낮은 순에 속한다. 이를 통하여 자원봉사 참여의사 및 활동에 대한 열정은 강원도, 제주도, 경상도 지역의 광역시가 앞선다고 할 수 있다.

### 5. 결론

자원봉사자가 수행하는 업무는 도서관 이미지를 강화하며 지역사회의 도서관 역할을 정의하도록 돕고 서비스의 기준 유지 및 개선을 가속화한다. 뿐만 아니라 이들의 봉사활동은 지역사회 구성원들에게 도서관이 활기 있고 역동적이며 눈에 띄는 활동으로 지역사회를 지원하고 있음을 깨닫게 해준다. 이와 같이 도서관에서 자원봉사자의 역할은 매우 중요하며, 그러한 맥락에서 도서관 자원봉사자들이 활동하는 업무에 대한 분석이 필요한 것이다. 특히 전문가로서의 역량을 발휘할 수 있는

공공도서관 문화프로그램 분야의 활동현황을 살펴보는 것은 큰 의미가 있으며, 그 결과는 공공도서관 자원봉사자들의 능력과 활동영역을 발견하고 육성하는 데에 기초자료로 활용될 수 있다.

본 연구의 결과를 요약하면 다음과 같다.

첫째, 자원봉사자 참여 문화프로그램 유형은 독서프로그램, 취미교실프로그램, 언어교육프로그램, 다문화프로그램, 정보교육프로그램, 방과 후 프로그램의 6가지로 구분할 수 있다. 전체 문화프로그램 자원봉사자의 80%가 독서프로그램, 10%가 취미교실프로그램에서 봉사활동을 전개하고 있다. 독서프로그램 참여자가 월등히 많은 것으로 집계되고 있는데, 이는 사서가 필수적으로 수행하여야 하는 고유 업무 영역으로 두 집단은 프로그램 진행 및 방향에 대하여 협력과 업무 연계가 필요함을 의미하기도 한다.

둘째, 독서프로그램의 97%는 유아 및 어린이용 프로그램이다. 종류로는 스토리텔링, 구연동화, 어린이 독서지도, 북스타트, 아동극, 인형극, 유아논술프로그램이 있다. 최근에 영어에 대한 집중화 현상으로 영어스토리텔링, 영어독서지도가 눈에 띄게 증가하고 있다. 이용자대상으로 볼 때 영어독서도 어린이를 대상으로 하는 프로그램이다. 그 외에 주부 및 청소년들을 대상으로 하는 독서프로그램(성인독서프로그램으로 칭함)은 3%에 그친다. 따라서 청소년, 성인, 나아가 노인들을 위한 다양한 프로그램이 연구, 개발되어야 함을 의미한다.

셋째, 도서관에서 제공되는 문화프로그램 유형은 도서를 매개로 한 프로그램이 가장 적합하며, 이것이 도서관 프로그램의 전형적 유형이라고 제안되지만 지역적으로 자원봉사자 참여프로그램을 보면 지역 이용자의 요구 및 지역의 특성에 따라 다른 양상을 보이고 있다. 서울시와 6개 광역시 및 경기도에서는 독서프로그램 참여봉사자가 월등히 많지만 그 외의 도별 도서관에서는 비독서프로그램이 훨씬 많이 행하여지는 것을 알 수 있다. 이러한 현상은 자원봉사 관리자교육, 자원봉사 종사자교육, 프로그램 개설, 프로그램평가, 이용자조사 설계 등의 여러 면에서 지역의 성향을 고려하여 지원과 정책이 만들어져야 함을 의미하고 있다.

넷째, 자원봉사자 참여도서관이 가장 많은 곳은 경기도, 대구광역시, 서울특별시, 강원도 순이다. 하지만 인구비율 대비 참여비율이 높은 곳은 강원도, 울산광역시, 제주도, 대구광역시 순이며, 반면 광주광역시, 인천광역

시, 서울특별시가 가장 낮은 순에 속한다. 이를 통하여 자원봉사 참여의사 및 활동에 대한 열정은 강원도, 제주도, 경상도 지역의 광역시가 앞선다고 할 수 있다.

위의 결론을 토대로 추가적 연구 및 제언을 하자면 다음과 같다.

1) 추가 보완적 현황 분석 및 결과분석 : 현재의 분석은 기초분석으로서 자료수집기간(5개월간의 수집)의 불완전성, 자원봉사 업무활동 구분의 불명확성, 적은 금액의 보상을 받고 있는 유급강사들의 봉사업무 현황과 악부재, 이를 통한 도서관 외부인적자원의 활용현황 파악 부재 등이 문제점으로 나타난다. 따라서 이에 대한 보완적 분석이 있어야 외부인적자원의 활용, 지원 등의 정책을 총괄적으로 수립할 수 있을 것이다.

2) 도서관 외부인적자원의 활용현황과 교육모델 개발 연구 : 위의 분석을 기초로 활용현황 결과가 나오게 되며, 이를 기초로 하여 관종별 교육모델 개발이 이루어져야 한다.

3) 인력 수급 및 지원방안 연구 : 나아가 외부인력 지원에 대한 예산 및 정부차원의 지원이 거의 없는 상황에서 중요한 인력자원을 활용할 수 있는 방안이 필요하다.

### 【참고문헌】

서울시정개발연구원. 1995. 『서울시 자원봉사자 활용증진에 관한 연구』. 서울: 서울시정개발연구원.  
한국도서관협회. 2001. 『도서관 자원봉사 실태조사 및 봉사표준모델 개발』. 서울: 한국도서관협회.  
문화관광부. 2008. 『도서관 문화프로그램 모형 및 운영매뉴얼에 관한 연구』. 서울: 문화관광부.  
김혜주, 안인자, 박미영, 김도연. 2009. 국내 도서관 자원봉사자 활동 현황 분석: 공공도서관 및 학교도서관을 중심으로. 『한국비블리아학회지』, 20(1): 181-195.  
김인식, 오동근. 2005. 대구지역 공공도서관 자원봉사자의 행동요인 분석. 『정보관리학회지』, 22(2): 185-204.