

일본 학교도서관의 지역개방현황과 배치유형에 관한 연구*

A Study on Types and Current Status of School Library in Japan

공 순 구 (Soon-Ku Kong)**

박 지 훈 (Ji-Hun Park)***

신 한 솔 (Han-Sol Shin)****

초 록

본 연구는 일본에서의 지역사회에 개방하는 학교도서관에 대한 개방과 배치유형 및 공간구성에 관한 연구로서 학교내 설치되어 있는 학교도서관을 여러 가지 대안으로 개방함으로써 지역주민의 도서관 이용접근성을 증진시키고 나아가 시민의 정보접근환경을 개선시키는 방안을 모색하고자 한다. 일본의 경우 1953년에 학교도서관법의 단일법령을 세계 최초로 제정하였을 정도로 학교교육에서 차지하는 도서관의 중요성을 공감하고 있었으며, 이러한 움직임에 힘입어 학교도서관의 설치율이 100%에 이르는 성과를 이뤄냈다. 또한 이런 도서관이 지역에 개방되어 지역주민의 도서관 이용을 증진시키는 과정이 이루어지고 있으며, 전체 소·중·고교 중 11.6%에 달하는 학교도서관이 주민에게 개방되었다. 점차 노령화되고 초등학교 시설내의 이용이 저감되는 시점에서 학교교사의 활용방안을 도서관의 확장 및 개방화를 통해 이용대안을 모색하고 학교와 지역마다의 특성을 다양하게 반영할 수 있는 여러 대안이 제시된다면 학교도서관 개방이 보다 적극적으로 이루어질 것으로 기대하며, 이는 정보화시대에 국민의 평등한 정보접근환경 제공과 평생교육의 제공으로 이루어질 것이다. 학교도서관이 지역사회와 적합한 규모와 형태로 설치되기 위한 유형과 관련된 연구를 통하여 학교도서관이 개방되어 본연의 기능을 수행하는 데에 기여할 것으로 기대한다.

ABSTRACT

This is a study on types and current status of school library in Japan that are open to public. It aims to increase library access and further improvement of accessible information environment by opening the libraries within schools. In case of Japan, libraries' importance to school education enacted world's first School library act by 1953 and installation rate of school libraries is achieved up to 100%. These libraries opened to its local community is in the process of increasing library usage and now in total of 11.6% of lower, middle, and upper school are already opened to their local community. Considering decreasing usage of facilities in schools, teacher vacant time, expanding libraries, and other various alternatives should be considered together. It will lead to equal access to information environment and lifelong education. The study suggests ways of installing school libraries in appropriate sizes and forms within their local societies. It also propose possible ways to open school libraries to perform their own functions.

키워드: 학교도서관, 지역사회, 개방유형, 배치유형, 공간구성

School Library, Local Community, Type of Opening, Type of Arrangement Space Composition

* 본 논문은 2012학년도 홍익대학교 학술연구진흥비에 의하여 수행되었음.

** 홍익대학교 건축도시대학원 부교수, 공학박사(ksk@hongik.ac.kr) (제1저자)

*** 홍익대학교 대학원 박사과정(neotrueman@nate.com) (공동저자)

**** 홍익대학교 건축도시대학원 석사과정(intte28@hanmail.net) (공동저자)

논문접수일자 : 2012년 11월 23일 논문심사일자 : 2012년 11월 29일 게재확정일자 : 2012년 12월 20일

1. 서론

1.1 연구의 목적과 배경

정보통신기술이 발달함에 따라 산업사회는 정보화 사회로 빠르게 전환하고 있다. 정보화 사회는 지식과 정보의 양이 폭발적으로 증가하며 점차 복잡화·전문화되고 있고, 사회·문화·경제 분야는 물론 학교 교육에 있어서도 정보접근 환경에 능동적으로 대처하기 위한 연구와 개혁들이 이루어지고 있다.

정보접근환경의 보다 능동적인 대처를 위하여 학교내 설치된 학교도서관을 도서관으로 확장하여 지역에 개방하는 대안이 마련되고 있으며, 국내외로 이러한 변화의 움직임이 나타나고 있다. 학교는 우리의 미래 사회를 전망하고 대비하기 위하여 자주적이며 창조적이고 도덕적인 인간을 육성하는 교육시설로, 학교 교육은 인간의 평생에 걸친 교육과 학습활동은 물론 장래에 필요한 지식과 정보를 제공한다. 이러한 학교의 도서관을 지역주민이 이용할 수 있도록 개방함으로써 지역사회에 보다 나은 정보접근 환경과 교육의 활성화를 기대해 볼 수 있다.

일본은 2002년부터 새로운 교육과정을 실시하고 있으며 학교도서관을 학교의 중심시설로서 학습센터화, 정보센터화하고 있다.¹⁾ 또한 학교도서관의 역할 변화와 지역사회에 개방으로 인해 학교도서관의 공간구성이 변화하고 있다. 따라서 본 연구는 일본의 학교도서관 중 지역에 개방되는 학교도서관에 대한 현황을 파악하고

지역사회에 개방하는 학교도서관의 공간구성과 배치유형에 대하여 조사하고 각 유형에 따른 장·단점을 파악해 봄으로써 향후 한국의 학교도서관이 개방될 경우의 대안과 모형을 제시하는 것을 목적으로 한다.

1.2 연구의 범위와 방법

학교시설 중 도서관을 새롭게 설치하거나 리모델링을 할 경우에는 교사동에 관한 조건과 교사와 학생의 이용자요구 그리고 학교의 교육프로그램 운영체제, 교수·학습의 형태 등 여러 조건에 관계된다. 따라서 본 연구는 다음과 같이 그 범위를 한정한다.

나라마다 학교의 설치와 운영, 그리고 교내 시설에 대한 개방의 범위가 다른 점을 감안하여 본 연구에서는 학교도서관이 지역주민에게 개방되는 사례에 대한 배치유형과 공간구성에 대하여 연구하며, 일본의 소·중·고교의 설치에 대한 기준과 학생 대비 교사에 대한 구성비가 다른 것과 실질적인 이용접근성 증가를 위한 근린주구 범위 내에 설치되는 소학교 내의 학교도서관으로 그 범위를 한정한다. 연구 방법은 문헌조사와 인터넷을 통하여 법규와 기준 및 운영현황에 대하여 알아본 후 일본 내 소학교의 학교도서관 중 지역사회에 개방하고 있는 유형에 대해 알아본 후 학교도서관의 평면 구성과 설치위치, 관련 교실과의 연계성 등 각각의 특성과 유형 및 공간구성에 대해 분석하는 것으로 진행한다.

1) 우리나라는 2003년도부터 '좋은학교도서관만들기'운동 등을 전개하고 있다.

2. 일본 학교도서관에 대한 설치연혁

2.1 학교도서관의 개념

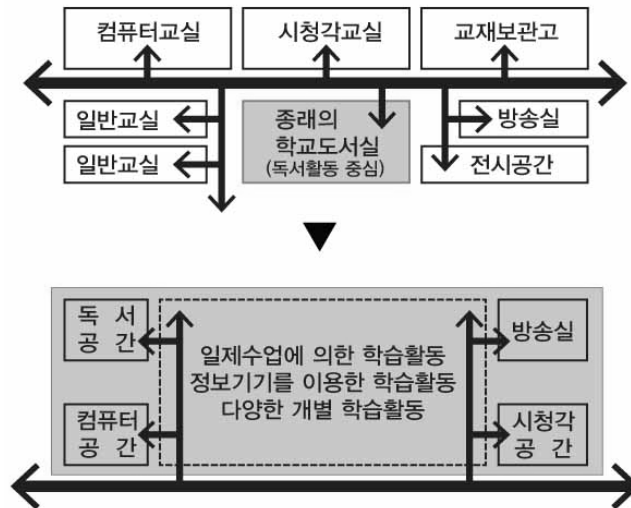
일본의 학교도서관은 소학교(특별지원학교의 초등부를 포함한다.), 중학교(중등교육학교의 전기과정 및 특별지원학교의 중등부를 포함한다.) 및 고등학교(중등교육학교의 후기과정 및 특별지원학교의 고등부를 포함한다.) (이하 “학교”라 지칭한다.)에 있어 도서, 시청각교육자료, 그 이외 학교교육에 필요한 자료(이하 “도서관자료”라 한다.)를 수집 정리 및 보존하여 그것을 아동 또는 학생 및 교원의 이용에 제공하는 것으로, 학교의 교육과정 전개에 기여함과 동시에, 아동 또는 학생의 건전한 교양을 육성하는 것을 목적으로 하여 설치된 학교 시설을

말한다.²⁾

일본의 경우 독립건물에 설치된 학교도서관보다 학교 교사동을 일부 리모델링하여 도서관으로 조성하는 경우가 대부분이므로 도서관보다는 도서실 규모가 일반적이나, 지역사회 개발에 따른 규모와 형태의 다양함을 반영하기 위하여 용어를 학교도서관으로 통일한다.

일본은 학교도서관을 독서활동만을 강조한 기능에서 새로운 교육과정과 정보환경에 대응할 수 있는 기능들을 집약시켜 다양한 학습활동이 가능한 공간으로 전환하고 있다.

따라서, 앞으로 학교도서관은 도서관자료뿐만 아니라 교육활동에 필요한 모든 매체를 다루는 “미디어센터”와 학교에서의 학습활동을 전면적으로 지원하는 중심적인 시설로서 자리매김하는 것이 중요하다.



<그림 1> 환경변화에 의한 학교도서관의 변화

2) 일본 학교도서관법_1953.8.8(소화28) 법률 제 185호 제정 2007.6.27(평성19) 법률 제96호 개정.

2.2 학교도서관의 활동과 목적

학교도서관의 기본적인 활동은 학교를 이용하는 학생들의 학업 및 교과와 관련된 활동들을 중심으로 이루어지게 된다. 몇 개의 그룹으로 책상을 둘러싸고 연구계획을 세우는 활동, 각자가 몇 권의 책을 읽고 비교해 가며 생각하고 있는 활동, 헤드폰을 끼고 비디오를 보면서 때때로 화면을 정지하여 메모를 하거나 상담을 하는 활동, 컴퓨터를 사용하여 인터넷을 통하여 최신의 데이터를 구하는 활동, CD-ROM의 자료를 이용하여 리포트를 작성하는 활동, 커다란 용지를 열람석에 펼쳐놓고 전시물을 제작하고 있는 활동, 컴퓨터를 사용하여 교내LAN으로 정보를 얻는 활동, 창가에 있는 1인용 캐럴데스크에서 조용히 책을 읽고 있는 활동 등 다양한 활동들이 도서관 내에서 동시에 진행할 수 있다. 또한 그림책 스페이스에서는 아이들의 가운데에서 사서가 이야기를 들려줄 수 있으며 교사용 연구실에서는 교재연구를 할 수 있다. 학습테마에 의하여 혹은 연구조사의 단계에 의하여 교재담당이나 학급담임과 사서교사와의 모둠학습의 형태를 가지고 연구의 중간발표와 진행방법 등을 교육하는 일도 있다. 이와 같이 학교도서관 내에서는 학생과 교사, 사서교사 등이 학습을 위하여 학급단위의 일제지도와 그룹단위 혹은 개인단위의 다양한 학습활동이 병행하여 전개되어야 한다(허영환 2005, 7).

학교도서관의 발전되는 형태 중 미디어센터의 기능은 더 이상 도서관이 일방적 정보를 전달하는 장소가 아닌 양방향 소통의 공간이 되는 것을 의미하며, 이것을 통해 정체되어있는 정보가 재생산되고 누적되는 행위가 가능한 기능을

갖게 함으로써 학생들에게 정보화 시대에 있어서 정보를 찾아내고, 가공하여 새로운 정보로 만들어내는 훈련을 할 수 있도록 지원하게 된다. 스스로 생활 중에서 생기는 의문이나 문제점을 발견하고 그에 대한 해결책을 찾으며, 주도적으로 살려가려고 하는 능력이나 태도를 기르는 것은 학교 시설 중에서 도서관을 중심으로 이루어져야 한다. 즉 도서관 활용 학습을 통하여 정보를 자신이 수집할 수 있는 일, 얻은 정보의 가치를 평가하고 선택하여 이용할 수 있는 일, 자기 스스로 정보를 가공하여 자신의 발상이나 대안을 자신의 정보로서 유효하게 발신할 수 있는 일, 정보를 주체적으로 이용할 수 있는 힘을 배양할 수 있기 때문이다.

미래사회에서 지식과 정보에 대한 접근과 활용은 필수적인 생활도구가 될 것이며, 정보접근 환경에 대한 교육은 무엇보다 중요하다. 다양한 도구와 방법으로서의 정보활용 능력을 배양하고, 정보를 다루는 기능적인 기술교육을 도서관의 교육활동으로 이루어지게 된다면 국민의 정보에 대한 접근 불평등과 활용에 대한 한계를 극복하는 방안이 될 것이며, 삶의 질과도 연관된 국민의 공공복리증진에도 기여하게 될 것이다.

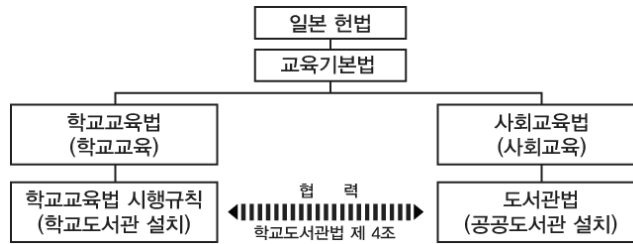
학생들의 정보접근·활용·재생산에 대한 교육이 원활히 이루어지기 위해 그에 준하는 전문사서교사와 실기교사가 꼭 필요하다. 정보를 접근하고, 기기를 다루는데 미숙한 학생들에게 경험과 지식이 충분한 교사 역할을 함으로써 학생들이 보다 더 빠르고 정확하게 정보를 다루는 능력을 키울 수 있다.

2.3 학교도서관의 관련법규기준 및 현황

일본의 경우 학교도서관은 법적으로 소학교·중학교·고등학교에 설치되며 '그 학교의 목적을 실현하기 위해 필요한 시설'로서 도서관 또는 도서실을 모든 학교에 설치하여야 한다고 규정하고 있으며³⁾ 학교도서관기준에서는 도서관(실) 시설의 설비와 위치 등을 밝히고 있다.⁴⁾ 1953년 8월 8일 제정되고 1998년 12월에 개정된 학교도서관법에서는 학교도서관의 정의, 설치의무, 학교도서관 운영 등을 규정하고 있으며, 도서관

의 상호협력에 관한 사항을 법으로 명시하고 있다. 이를 <그림 2>(허영환 2006, 53)와 같이 나타낼 수 있다.

학교도서관의 도서자료 정비를 위하여 지방세교부에 의해 조성된 학교도서관의 도서사업비는 공립의 의무교육 학교의 학교도서관 시설 장서를 약 1.5배 정도까지 정비하려는 목표로 '학교도서관 도서표준'에 의하여 <표 1>과 같이 1993년도부터 1997년도까지 5년간은 학교도서관 도서정비 5개년계획에 의하여 약 500억엔이 조성되었다.⁵⁾



<그림 2> 일본 학교도서관의 법적 관련도

<표 1> 지방교부세에 의한 학교도서관 도서정비사업비

연도	금액	비고
1993년도	약 80억엔	1993년도~1997년도까지 5년간은 학교도서관 도서정비 5개년계획에 의하여 약 500억엔이 조성되었다.
1994년도	약 90억엔	
1995년도	약 100억엔	
1996년도	약 110억엔	
1997년도	약 120억엔	
1998년도	약 100억엔	
1999년도	약 100억엔	
2000년도	약 110억엔	
2001년도	약 108억엔	

(全國學校圖書館協會 2002)

3) 學校教育法施行規則 第1條, 1947年 5月 23日 制定.
 4) 文部省, 學校圖書館基準, 1959年 制定.
 5) 全國學校圖書館協會, 學校圖書館圖書整備費の豫算化 及び兒童の讀書活動の推進に關する調査結果, 2002.

학교도서관이 지식정보화 사회에서 학교 교육과정과 학생들의 정보교육에 기여하고 학생들의 건전한 교양 육성과 다양한 정보접근을 위해 도서·시청각자료·컴퓨터·소프트웨어 등 도서관의 자료는 다양한 각종 미디어와 전달매체로 구성하여야 한다.

학교도서관의 다양한 미디어 통해 정보를 수집, 평가, 판단하여 자신의 입장, 생각, 의견을 정리하여 발표하며 다른 학생들의 질문이나 의견에서 보강·수정할 수 있고 다른 학생들의 발표에 의해서도 학습할 수 있다. 또한 학교도서관의 자료에는 도서 외에 잡지, 신문, 팸플렛, 리플렛, 지도, 그림, 엽서, 사진, 필름, 슬라이드, 레코드 등의 시청각자료와 학생들의 작품 등이 포함된다. 2007년 일본 문부과학성에서 조사한 학교의 장서와 전산화 비율은 <표 2>와 같으며, 전체 소학교수의 45.2%가 표준 장서보유목표를 이루고 있으며, 전체장서 중 44.5%가 장서데이

터화 되었다.

학교도서관은 전용시설로서 설치되어야 하고 교육활동이 편리한 곳에 위치하여야 하며, 열람실의 수용정원은 재적학생수의 10%로 하며 면적은 수용정원 1인당 2.18㎡를 최소면적으로 규정하고 있다. 또한 최저 1학급의 학생수를 기준으로 이용할 수 있는 크기로 한다. 열람실 외에 사무실·연구실을 설치하고 여유가 있으면 별도의 시청각실을 설치한다. 또한 학교도서관의 운영은 사서담당교사,⁶⁾ 사서, 도서관직원, 교과담당교사들이 서로 연계하여 운영하여야 하며, 지식과 자료의 부족을 지역의 공공도서관과 연계하여야 한다(전국도서관협의회 1999). <표 3>과 같이 학교도서관의 지역연계현황에 대한 사항을 확인할 수 있다.

학교도서관의 운영과 관련하여 전문인력의 배치현황을 살펴보면 <표 4>와 같다.

일본의 사서교사 배치에 대한 사항은 일본 학

<표 2> 학교 장서수 및 장서데이터화 비율

구 분		소학교	중학교	고등학교
학교수 및 장서수	학교수	21,858	10,020	3,840
	전체 장서수	약 1억 6,297만 권	약 9,560만 권	약 8,572만 권
	목표장서수 달성비율	45.2%	39.4%	-
장서 데이터화 비율		44.5%	44.7%	77.9%

(일본 문부과학성 통계자료 2008)

<표 3> 학교도서관 지역연계현황

구 분	소학교	중학교	고등학교
학교도서관의 자원봉사자 활용 비율	75.5%	20.4%	2.5%
학교도서관과 공공도서관의 제휴 비율	68.6%	36.4%	33.8%
학교도서관의 지역개방 비율	13.5%	8.7%	8.8%

(일본 문부과학성 통계자료 2008)

6) 1997년 6월 3일 학교도서관법의 일부를 개정하여 2003년 4월 1일 이후 12학급이상의 학교에는 반드시 사서담당교사를 둘 것을 명시하고 있다.

〈표 4〉 사서교사 발령 상황

구 분		소학교	중학교	고등학교
전체 학교의 발령현황	전체 학교수	21,809	10,684	5,102
	사서교사가 발령된 학교수	13,353	6,298	4,205
	비 율	61.2%	58.9%	82.4%
12학급 이상 학교의 발령현황	전체 학교수	11,466	4,895	4,157
	사서교사가 발령된 학교수	11,390	4,806	3,957
	비 율	99.3%	98.2%	95.2%

(일본 문부과학성 통계자료 2008)

교도서관법 제5조 제1항에 의해 의무 배치하도록 되어있으며, 2003년부터는 12학급 이상의 일정규모 학교도서관에서는 사서교사를 의무적으로 배치하도록 하였다. 〈표 4〉에서 확인할 수 있듯이 12학급 이상의 학교에서 사서교사의 배치 비율은 모두 95% 이상으로 매우 양호한 수준을 보이고 있었다. 그러나 일본의 경우 사서교사에 대한 임용시험이 따로 존재하지 않고 있으며, 교원면허를 가진 자중 사서자격을 가진 자가 사서교사가 되는 방식으로 이루어지고 있어 사서교사가 도서관만을 전적으로 책임지는 것 이외에 교과수업과 학교관련 업무도 떠맡는 상황이어서 제대로 된 봉사 서비스에 한계가 있을 것이다.

일본의 경우 많은 예산을 동원하여 많은 시간동안 학교도서관의 내실화를 다지기 위해 노력하고 있으며, 장서수준과 도서관 설치 등 기본적인 수준을 일정 목표치에 도달하기 위해 계속적인 노력을 기울이고 있다. 그러나 운영측면을 고려하여 서비스를 직접적으로 전달하고 수행하는 사서교사에 대한 전문인력 배치에 한계가 나타나며, 사서교사의 독립적 업무수행을 위한 법적 장치와 제도를 개선해 나간다면 보다 나은 환경의 학교도서관을 만들어 가는데 기여할 것이다.

2.4 학교도서관의 지역사회 개방화

학교도서관이 보다 발전된 형태로 그 기능을 하기 위해서는 도서관 전용시설의 독립된 건물 형태가 바람직하며, 다른 학교도서관이나 공공도서관과의 제휴를 통하여 부족한 미디어를 이용할 수 있어야 한다. 즉 학교도서관은 하나의 학교만으로 끝나는 것이 아니고 지역도서관의 일부로서 자리매김하는 새로운 학교도서관시스템이 요구되고 있다. 또한 일본의 고령화 사회에 따른 학생 수의 감소와 학교 교사동의 사용에 대한 효율성을 생각한다면 지역주민에게 학교도서관을 개방하고 함께 이용함으로써 지역사회에 지식정보 및 도서이용 서비스와 평생교육, 지역주민이 함께 이용할 수 있는 지역 내 커뮤니티센터로의 역할이 주목된다. 학교시설에 대한 개방과 활용이 점차 지역사회에 기여할 범위가 증가할 것으로 생각되며, 이미 다양한 복합화 형태로 학교시설이 결합되어 지역주민에게 개방되어 이용되고 있는 것을 감안한다면 학교도서관의 개방화도 자연스러운 현상으로 볼 수 있다. 학교도서관의 경우 지역내 봉사력이 도달하지 못하는 농어촌지역이나 대규모 인구의 거주로 인한 중앙도서관의 봉사력 한계 발생에 있어서 적절한 대안이 될 수 있으며, 학교의 운

영시간을 감안하여 학교도서관과 운영한다면 교육프로그램과 각종 문화행사가 함께 이루어질 수 있다. 일본은 학교도서관 발전과 활성화를 위해 꾸준한 예산집행과 노력을 이루어 왔으며, 이에 따른 지역과의 연계도 상당부분 개선되어 가고 있다. 특히 지역사회에 개방하는 학교도서관의 변화 양상을 살펴보면 <표 5>와 같이 살펴볼 수 있다.

지난 8년간 일본 학교도서관의 개방화로 소학교의 경우 약 13%, 중학교의 경우 약 6.5%, 고등학교의 경우 약 9% 수준으로 점차 향상되는 양상을 보이고 있다. 이러한 변화는 학교도서관이 학교의 부속시설로서의 역할만큼이나 지역사회에 기여할 수 있는 부분이 증가하였음을 알 수 있으며, 학교도서관이 지역사회에 보나온 문화교육공간으로서 자리하기 위한 교육 및 문화 프로그램 등 소프트웨어에 대한 측면과 지역 공공도서관과의 보다 높은 연계방안과 방법, 그리고 학교를 이용하는 외부인에 의한 학

생들의 영향을 최소화하는 방안에 대하여 모색하여야 한다.

한편, 삿포로 학교 도서관 지역개방 사업은 학교도서관이 개방화되는 시점에 이루어지고 있는 적절한 예로 살펴볼 수 있다. 사업의 내용을 살펴보면, 삿포로 학교도서관 지역 개방 사업은 삿포로시 교육위원회가 중심이 되어 실시하는 삿포로 시립의 초등학교 등 학교도서관을 다른 지역 주민에게도 개방하여 서비스를 제공하는 사업이다. 학교 도서관 지역개방 사업을 통하여 어린이 및 지역의 독서활동을 활발하게 만들고, 독서를 통한 어린이와 성인, 성인과 성인 간 상호 교류의 장을 넓혀 지역사회의 교육력을 높이는 것을 목적으로 지난 1978년 삿포로 시립 미즈호 소학교에서 시작된 것이 시초이다. 이후 학교도서관의 꾸준한 개방으로 인하여 2012년 4월 기준으로 초·중학교 99개교에서 학교도서관을 지역사회에 개방하고 있다. 개방된 학교도서관은 PTA⁷⁾가 주체가 되는데, 이는 학교별로 조

<표 5> 학교도서관 지역개방 변화 양상

	소학교			중학교			고등학교		
	전체	개방	비율	전체	개방	비율	전체	개방	비율
2002	23,011	2,094	9.1%	10,298	587	5.7%	4,000	208	5.2%
2003	22,738	2,629	11.6%	10,251	691	6.7%	3,998	250	6.3%
2004	22,658	2,702	12.0%	10,226	657	6.4%	3,981	238	6.6%
2005	22,468	2,332	10.4%	10,164	570	5.6%	3,934	250	6.4%
2006	22,028	2,269	10.3%	10,064	549	5.5%	3,901	267	6.8%
2007	21,858	2,241	10.3%	10,020	569	5.7%	3,845	295	7.7%
2008	21,539	2,901	13.5%	9,910	866	8.7%	3,761	330	8.8%
2010	21,188	2,771	13.1%	9,837	626	6.4%	3,681	322	8.7%

(일본 문부과학성 통계자료)

7) <http://ja.wikipedia.org/wiki/PTA>

PTA(Parent-Teacher Association)는 미국, 캐나다, 영국, 영연방국가, 일본 등에서 사용되는 호칭이다.

직된 학부모와 교직원의 모임단체이다. 이들의 활동 내용은 책의 대출과 선정·정비 외에 이야기와 인형극, 대형 그림연극 등 어린이를 위한 행사, 독서회 및 각종 강좌 등의 성인용 행사, 또한 도서관 장식과 개방 도서관 소식의 발행 등을 실시하고 있다.⁸⁾

학교도서관이 개방되면서 교내 외부인의 출입이 잦아지고, 이용공간의 범위도 점차 넓어지게 될 것이지만, 운영상의 대처만큼 하드웨어적인 공간의 대처를 활발하게 이루어지지 않고 있다. 학교도서관이 개방될 경우, 학교도서관에서 문화 및 교육프로그램이 이루어질 경우, 학교도서관에서 다양한 행사와 이벤트가 이루어질 경우 공간에 대한 필요성은 각각 다르게 생겨난다. 특히 제일 중요한 부분은 외부인과 학생과의 동선과 이용공간의 적절한 구분이다.

학교는 학생들의 교육이 이루어져야 하는 기관으로 그 업무가 무엇보다 중요하다. 학교시설의 개방으로 인하여 면학분위기 조성에 방해가 된다면 오히려 학교시설 개방의 의미가 퇴색되기 때문에, 동선과 공간구분이 필요하다. 또한 소학교의 경우 신체발달이 진행되고 있는 청소년으로서 이용하는 실내공간의 요소들 또한 지역주민들이 이용하는 것과 구분되어야 한다. 이용시간을 구분하는 것만으로는 이용자의 필요를 충족하기 어렵다. 따라서 일반인과 청소년의 이용공간이 구분되는 것이 필요하다.

아직까지 현실적인 부분의 제약으로 공간적인 측면에서의 변화는 적극적으로 이루어지지 않고 있으나, 학교도서관이 지역사회의 문화·

교육공간, 지역의 커뮤니티공간으로서 그 역할을 보다 원활히 수행하기 위해서는 개방에 따른 배치유형과 공간구성에 관한 연구가 반드시 뒤따라야 할 것이다.

3. 일본 학교도서관의 사례분석

본 연구에서는 일본의 학교도서관을 지역사회에 개방하고 있는 사례를 조사·분석함으로써 학교도서관이 지역사회에 개방될 수 있는 방안을 모색하고자 한다. 특히 예산과 운영에 대한 현실적인 측면을 고려했을 때, 다양한 방법에서의 학교도서관 개방에 대하여 살펴보고 학교마다의 상황과 여건에 맞는 개방화 실행방안의 마련이 필요하다. 따라서 지역사회 개방된 학교도서관의 다양한 개방 유형과 그에 따른 영향에 대하여 알아보고 이를 분석하기 위하여 학교도서관을 개축 및 증축하여 지역 개방을 시행하고 있는 학교도서관을 문헌조사⁹⁾와 인터넷 검색을 통해 선정하여 학교도서관의 개방형태와 배치유형, 공간구성에 대하여 알아보았다.

3.1 시모야마다소학교 학교도서관

시모야마다소학교의 학교도서관은 1994년에 야마다시가 책정된 마을 만들기 계획의 지침 중에, 시모야마다 지구의 새로운 커뮤니티 거점으로서 지정되고, 지역주민의 요구를 받아들이면서 설계경기에 의해 설계자를 선정한 후 개축하

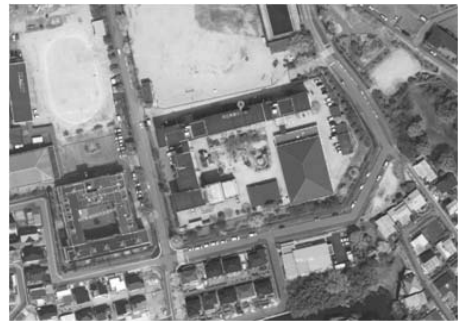
8) 札幌市 學校図書館地域開放事業 인용.

9) 山田市立下山田小學校, 市川市立福榮小學校, 茨木市立庄榮小學校의 도면은 新しい時代に對應した 學校圖書館の施設・環境づくり, pp.53-55에서 발췌, 志木小學校의 도면은 선행연구에서 발췌.

였다. 시모야마다소학교는 지역의 문화거점 시설로서 자리잡고, 홀, 아레나(실내 원형경기장),

도서관, 컴퓨터실 등의 문화시설이 시민에게 개방되어 있다.

개요		
위치	일본 야마다市	
학생수	154명	
장서수	학교부문	5,000권
	일반부문	450권
운영시간	11:00 - 19:00	
개방유형	일반 개방에 대응한 학교도서관	
배치유형	교사복합형	



평면 공간구성 다이어그램

스페이스 프로그램		공간면적(㎡)	비율 (%)	평면공간구성 다이어그램
	학교도서관	236.1	81.4	
	미디어센터	35.3	12.2	
	공공도서관 분관	18.6	6.4	
	총 계	290	100	

프로그램 및 공간구성비

공간구분	프로그램	면적(㎡)	구성비(%)
관리공간	대출/반납공간, 사무실, 회의실, 부속실, 창고, 지원실	38.2	13.2
자료·열람공간	학교도서관, 정보검색공간	150.1	51.8
교육공간	-	0	0
편의공간	-	0	0
공용공간	복도, 계단, 화장실, 현관홀, 통로	101.7	35.1
총 계		290	100

스페이스 프로그램 분석

도서관은 컴퓨터실과 인접해 있으며, 학교지역과 개방지역의 접점인 중심부에 위치하고 있고, 현관으로부터 직접 들어올 수 있게 되어 있다. 도서관 내부에는 아트리움 공간을 가지고 있으며, 단차가 있어 걸터앉아서 독서를 할 수 있게 되어 있다. 도서관은 휴일을 포함하여 11:00부터 19:00까지 일반에 개방하고 전임사서를 통해 관리하고 있어, 학교가 운영 측면에 부담을 갖지 않도록 하고 있다.

시모야마다소학교의 학교도서관은 기능에서 전통적인 학교도서관의 기능이 81.4%를 차지하고 있으며, 이것은 기존 건물의 리모델링하여 개방형 학교도서관으로 조성되었기 때문이다. 학교의 로비공간과 공용공간이 함께 사용되고 있는 것으로 분석되었고, 지역주민의 이용자와 학교관계자의 동선이 일부 겹치게 되어 이용자에 대한 통제부분에서는 한계가 생긴다.

3.2 후루카와소학교 학교도서관

후루카와소학교의 학교도서관은 아오모리역 근처시가지에 설치되어 있으며, 신축할 때 초등 학교 건물과 평생학습 시설(시민센터)의 복합

시설로 계획되었다. 교사내 실내 온수 수영장, 실내 운동장, 특별교실 등 일반 시민이 효율적으로 이용할 수 있도록 계획되었으며, 학교도서관과 시민도서관이 인접 배치되어 방과후에는 아동용 시민도서관 이용이 가능하게 되어있다.

개요		
위치	일본 아오모리시	
학생수	230명	
장서수	학교부문	2,900권
	일반부문	4,000권
개방유형	학교도서관과 시민독서실 인접배치	
배치유형	교사복합형	



평면 공간구성 다이어그램			
스페이스 프로그램		공간면적(㎡)	비율 (%)
	학교도서관	140.1	63.7
	미디어센터	0	0
	공공도서관 분관	79.9	36.3
총 계	220.0	100	

평면공간구성 다이어그램

관리공간 | 자료·열람공간 | 교육공간 | 편의공간 | 공용공간

프로그램 및 공간구성비			
공간구분	프로그램	면적(㎡)	구성비(%)
관리공간	대출/반납공간	10.1	4.6
자료·열람공간	학생용서고, 일반용서고, 학생용 열람, 일반용 열람	154.6	70.3
교육공간	학습공간	42.9	19.5
편의공간	-	0	0
공용공간	공용공간	12.4	5.6
총 계		220	100

스페이스 프로그램 분석
 후루카와소학교의 학교도서관은 학교 본관의 1층 입구 우측에 설치되어 있으며, 건물 1층 전체에 지역주민을 위한 강습공간과 스포츠이용공간이 함께 설치되어 있다. 본 학교도서관의 특징은 학교도서관과 시민독서실 공간이 인접하게 배치되어 있다는 것이며, 작은 공간에 비해 공간이 일반 공간과 학교 공간으로 명확히 구분되어 있다. 기능부분에서 학교도서관과 시민도서관의 구성이 63.7%와 36.3%로 각각 이루어져 있다. 별도의 편의공간은 계획되어 있지 않으나, 교내 다른 공간에 휴게공간을 할애하고 있고, 공용공간을 학교와 겸용하여 공용공간의 비율을 많이 낮추고 있다. 자료 및 열람공간은 70.3%로 문화나 교육프로그램보다는 지역사회의 도서열람 공간으로의 이용도가 훨씬 높은 것으로 분석되었다.

3.3 이바라키시립소학교 학교도서관

이바라키시립소학교 학교도서관은 공립 사
회교육시설 및 이바라키시립 쇼우에이 커뮤니티
터센터와 인접해 있고, 두 건물이 연결통로로

이어져 있는 보기 드문 시설이다. 도서관의 휴
관일인 월요일 오후, 화요일 및 셋째 주 목요일
도 초등학교 학생의 이용은 허가되어있어서 어
린이의 이용률이 높다.

개요		
위치	일본 이바라키시	
학생수	400명	
장서수	학교부문	27,500권
	일반부문	450권
운영시간	월(09:00-12:00), 수-금(09:00-20:00), 토-일(09:30-17:00)	
개방유형	학교와 연결된 공립도서관	
배치유형	독립건물형	



평면 공간구성 다이어그램			
스페이스 프로그램		공간면적(㎡)	비율 (%)
	학교도서관	310.6	33.4
	미디어센터	88.9	9.6
	공공도서관 분관	530.5	57.0
	총 계	290	100



프로그램 및 공간구성비			
공간구분	프로그램	면적(㎡)	구성비(%)
관리공간	대출/반납공간, 사무실, 지원공간, 준비실	156.0	16.8
자료·열람공간	학생용서고, 일반용 서고, 시청각자료실, 보관서고, 열람공간	412.4	44.3
교육공간	라운지	69.0	7.4
편의공간	스토리텔링룸, 부속실	23.6	2.6
공용공간	복도, 계단, 화장실, 로비, 현관홀	269.0	28.9
총 계		930.0	100

스페이스 프로그램 분석
이바라키시립소학교 학교도서관은 2개 층으로 되어있으며, 1층은 주로 일반 시민이 사용할 수 있도록 되어있으며, 2층은 소학교와 연결되어 있어서 학생들이 자유롭게 출입할 수 있도록 계획되어 있다. 독립건물로 되어 있으며, 학교도서관의 기능공간이 33.4%, 공공도서관 분관의 공간이 57.0%로 학교도서관 보다 공공도서관의 지역분관으로서의 기능에 더 높은 비중을 두고 있다. 스토리텔링룸과 보존서고가 있는 것이 특징이며, 도서관의 주 기능인 자료 및 열람공간의 비중이 44.3%를, 공용공간이 28.9%를 차지하고 있어 보통의 도서관보다는 자료 및 열람공간의 비중이 낮은 것을 확인할 수 있다. 독립적으로 지어진 건물로 공용공간이 복합건물의 도서관 보다는 다소 높은 비중을 차지하고 있다. 이바라키시립소학교 학교도서관의 경우 학교관계자와 일반 주민의 출입이 구분되어 이용자의 효과적인 관리가 가능하다.

3.4 시키소학교 학교도서관

시키소학교 학교도서관은 학사융합의 개념으로 학교시설 복합화가 진행되어 설치되었다. 시키소학교와 사회교육시설을 복합화 한 것으로서

소학교·공민관·도서관을 함께 건립하였고 새로운 교사는 북측의 생애학습동과 남측의 보통교실동을 목제로 된 데크스쿨커튼으로 연결된 구조이다.

개요		
위치	일본 사이타마縣	
학생수	824명	
장서수	학교부문	-권
	일반부문	-권
개방유형	공민관과 도서관의 학교시설 복합화	
배치유형	교사복합형	



평면 공간구성 다이어그램			
프로그램	공간면적(m ²)	비율(%)	평면공간구성 다이어그램
학교도서관	817.1	41.1	
미디어센터	524.1	26.4	
공공도서관 분관	646.4	32.5	
총 계	1987.6	100	

프로그램 및 공간구성비			
공간구분	프로그램	면적(m ²)	구성비(%)
관리공간	대출/반납공간, 사서 사무공간, 작업공간, 자원봉사자 휴게실, 사무실	158.1	8.0
자료·열람공간	학생용서고, 일반용서고, 전자자료공간, 공용 열람공간(라운지)	1188.6	59.8
교육공간	세미나 및 학습실, 시청각실	323.2	16.3
편의공간	교사 휴게실, 인쇄실, 방송실, 스토리텔링룸	120.7	6.1
공용공간	복도, 계단, 화장실	197.0	9.8
총 계		1987.6	100

스페이스 프로그램 분석
 시키소학교 학교도서관은 반 옥외 스킨커튼을 경계로 남측이 클래스 룸 존, 북측 존에 도서·미디어실과 시청각실이 배치되어 있다. 그리고 이 부분을 미디어센터화하여 본래 학교가 갖고 있는 도서·시청각·컴퓨터실 등과 시민도서관을 일체적으로 이용 가능토록 계획하였다. 라운지 부분에는 교사가 상주하는 실과 도서관 카운터를 함께 배치하고 있으며, 학교가 활동하는 동안 어린이들은 시민도서관도 이용할 수 있어 조사학습이나, 도서관 이용 매너도 체험하면서 배울 수 있다. 스토리텔링룸에는 시민 자원봉사자가 어린이들에게 책을 읽어준다. 도서의 조사학습이나 인터넷으로 장소나 시간에 구애없이 정보를 제공받을 수 있는 공간이 되도록 하였다. 자원봉사자실과 휴게공간 및 교사휴게실, 인쇄실, 방송실, 스토리텔링룸과 같은 공간이 설치되어 있는 것이 특징이며, 일반 시민과 학교관계자의 출입 동선이 구분되어 있어서 이용시 불편함이 없고, 입구 전면의 데크 스킨커튼의 외부공간으로 개방감과 내부 공간의 노출이 보다 자연스럽게 조성되어 있다.

4. 학교도서관의 유형과 공간구성

4.1 학교도서관의 공간구성과 공간구성비

사례조사를 통하여 학교도서관을 지역사회에 개방하고 있는 4개교의 공간구성 및 공간구성비는 <표 6>과 같다.

사례조사에서 학교도서관이 교사복합유형의 배치는 학교도서관의 면적이 300㎡보다 작은 규모일 경우는 교육공간이 없거나 보다 작은 비율을 차지하였고 편의공간은 구성되어 있지 않았다. 하지만 부족한 교육공간과 편의부분을 보

완하기 위해 학교도서관 인근에 교실과 공간들을 할애하여 사용하고 있는 것으로 나타났다. 또한 자료·열람 공간이 보다 많은 비율을 차지하게 되어 있고 공용공간이 보다 작은 비율을 차지하게 되어 있다. 학교도서관이 독립유형의 배치는 자료·열람공간이 50% 이하의 비율을 차지하였고 교육공간이 일부분 편의 공간이 일부분 차지하였다.

독립적인 기능을 수행하기 위한 코어와 복도 등의 공용공간이 별도로 생겨야 하기 때문에 공용부분의 면적이 교사복합형 보다 큰 비중으로 나타나는 것을 확인할 수 있다.

<표 6> 사례의 공간구성과 공간구성비 분석

학교명	배치유형	구분	관리	자료·열람	교육	편의	공용	총계
시모야 마다 소학교	교사복합	공간구성	대출/반납공간, 사무실, 회의실, 부속실, 창고, 지원실	학교도서관, 정보검색공간	-	-	복도, 계단, 화장실, 현관홀, 통로	
		면적(㎡)	38.2	150.1	0	0	101.7	290
		구성비(%)	13.2	51.8	0	0	35	100
후루 카와 소학교	교사복합	공간구성	대출/반납공간	학생용서고, 일반용서고, 학생용 열람, 일반용 열람	학습공간	-	복도, 홀	
		면적(㎡)	10.1	154.6	42.9	0	12.4	220
		구성비(%)	4.6	70.3	19.5	0	5.6	100
이바라 키시킵 소학교	독립형	공간구성	대출/반납공간, 사무실 지원공간, 준비실	학생용서고, 일 반용 서고, 시청 각자료실, 보관 서고, 열람공간	라운지	스토리텔링룸, 부속실	복도, 계단, 화장실, 로비, 현관홀	
		면적(㎡)	156	412.4	69	23.6	269	930
		구성비(%)	16.8	44.3	7.4	2.6	28.9	100
사키 소학교	교사복합	공간구성	대출/반납공간, 사서 사무공간, 작업공간, 자원 봉사자 휴게실, 사무실	학생용서고, 일반용서고, 전자자료공간, 공용 열람공간 (라운지)	세미나 및 학습 실 시청각실	교사 휴게실, 인쇄실, 방송실, 스토리텔링룸	복도, 계단, 화장실	
		면적(㎡)	158.1	1188.6	323.2	120.7	197	1987.6
		구성비(%)	8	59.8	16.3	6.1	9.8	100

4.2 학교도서관의 유형과 배치

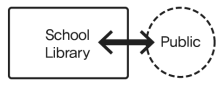
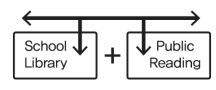
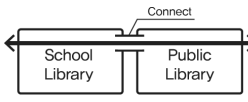
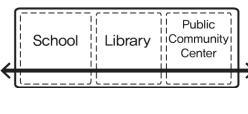
위의 사례조사를 통하여 지역사회에 개방하는 학교도서관의 유형을 분류하면 일반개방에 대응한 형태, 시민독서실과의 인접배치, 학교와 연결된 공립도서관, 공민관과 도서관의 복합화로 구분해 볼 수 있으며 각각의 유형에 대한 장·단점을 파악해보면 <표 7>과 같다.

사례조사를 통해 일본의 지역사회에 개방하는 학교도서관의 개방유형과 배치유형을 살펴 보았다. 일본의 지역사회 개방의 대안은 국내에 비하여 다양한 방안으로 설치되고 있었으며, 이는 국내에 학교도서관이 지역사회에 개방할 경우 몇몇의 대안으로 생각해 볼 수 있다. 지역

과 학교마다의 특징과 운영적 인 부분을 감안한다면 다양한 개방유형이 모색될 때 학교도서관이 보다 적극적으로 지역사회에 개방하여 활용될 수 있을 것이며, 이를 통해 지역주민의 정보 접근과 교육이 보다 원활히 이루어질 것이다. 운영적 측면에서 학교도서관이 지역사회에 공공 시설로서 지원받을 수 있는 제도적 대책이 마련된다면 전문인력인 사서교사의 확보와 운영 측면에서 학교가 감당하는 부담이 줄어들 수 있을 것이며, 학교도서관법이 사서교사의 채용에 대하여 분명하게 명시한다면 지역사회에 개방하는 학교도서관이 본연의 기능을 원활히 수행할 수 있다.

학교도서관이 지역사회에 개방될 때 또한 중

<표 7> 사례의 학교도서관 개방유형과 배치유형에 대한 종합분석

학교도서관 개방유형	배치유형	장 점	단 점
일반개방에 대응한 학교도서관		교사복합	<ul style="list-style-type: none"> - 학교 로비공간과 공용공간 함께 사용 - 지역주민이용자와 학교 관계자 동선 겹침 - 이용자 통제 한계
학교도서관과 시민독서실 인접배치		교사복합	<ul style="list-style-type: none"> - 학교도서관과 시민독서실 인접 배치 - 일반 공간과 학교 공간이 명확하게 구분 - 공용공간의 비율 낮음 - 별도의 편의공간 없음 - 문화, 교육프로그램 공간으로의 이용도가 낮음 - 미디어센터가 없음
학교와 연결된 공립도서관		독립형	<ul style="list-style-type: none"> - 학교관계자와 일반 주민이용자 동선구분 - 공공도서관 분관의 기능이 높음 - 이용자 효과적인 관리 가능 - 보존서고 있음 - 공용공간이 높은 비중 차지
공민관과 도서관의 학교시설 복합화		교사복합	<ul style="list-style-type: none"> - 시민과 학교관계자의 출입 동선 구분되어 있음 - 공용면적이 낮음 - 자원봉사실 및 교사휴게실 스토리텔링룸 배치됨

요하게 고려되어야 할 사항으로는 사용자에 대한 통제와 관리가 있다. 학교도서관을 독립건물로 설치하지 않을 경우 도서관을 시간대로 나누어 공용하게 되는데, 학교도서관의 사용인원에 대한 관리와 통제가 가능한 동선계획과 학생과 지역주민이 사용하는 공간을 가능한 선에서 구분하는 것이 중요하다.

보다 더 적극적인 도서관 활용을 위해서는 독립건물로의 형태가 적합할 수 있는데, 전문인력과 운영예산 그리고 교육프로그램에 대한 지원이 된다면 지역주민이 모여 함께 이용하고 교류할 수 있는 지역커뮤니티센터로의 역할을 기대해 볼 수 있다. 일본은 도서관을 지역에서 지역주민이 모이고 함께 사용하고 봉사하면서 교류가 이루어질 수 있는 공간으로 활용하고 있었다.

5. 결론

사회가 발전하고 성장할수록 지식·정보의 접근과 활용은 그 사회의 발전에 있어서 불가분의 관계에 있다. 도서관은 지식이 축적되는 장소이며 축적된 지식을 손쉽게 접근할 수 있는 장소가 되어야만 한다. 거점도서관과 공공도서관이 증설될 예정으로 있고 공공도서관의 분관도 계속해서 설치되고 있지만 지역주민의 이용과 활용도를 높이기 위해서는 접근성을 높이는 것이 가장 중요한 과제이다. 하지만 도서관이 제 기능을 발휘하기 위해서는 단순히 도서 열람실을 작게 마련한다고 해결되는 부분이 아닌 좀 더 적극적인 방안이 모색될 필요가 있다. 일정 규모이상의 공간 확보는 도서관의 운영에

도 영향을 미치는 부분이며, 전문인력의 채용에 필연성을 제공한다. 또한 지역도서관과의 네트워크를 실현할 수 있는 기반을 갖출 수 있으며, 상호대차를 통한 도서의 순환을 통해 지역주민이 훨씬 다양한 도서를 손쉽게 접근할 수 있다. 특히 지역주민의 많은 부분은 학부모로서 학교에 설치된 도서관을 이용하는 방법이 자녀의 등하교길에 동반하거나 학교행사 및 학부모모임과 연계될 수 있기 때문에 이용에 대한 효과를 더욱 기대해 볼 수 있다.

학교도서관이 지역사회에 개방되는 일본사례를 통하여 개방유형을 살펴보고, 고려내용은 다음과 같다.

첫째, 학교도서관은 교사복합형과 독립형으로 배치되어 있으나 특성상 교사동의 내·외부에서 접근이 용이한 곳에 설치되어야 하며, 그 공간은 학생과 교사의 학습활동을 위하여 시청각공간·컴퓨터공간·미디어센터 등 다양한 활동이 가능하여야 한다.

둘째, 지역주민이 자원봉사자로 활동하면서 지역내 커뮤니티가 이루어질 수 있는 어린이들에게 책을 읽어줄 수 있는 공간 스토리텔링룸 등을 설치해야 하며 자원봉사자실과 휴게공간의 제공이 필요하다.

셋째, 다양한 개방유형이 필요하다. 사회복지가 잘 갖추어진 일본도 재정적 여건으로 독립건물의 설치에 부담을 갖고 있기 때문에 지역사회에 학교도서관을 개방할 수 있는 다양한 모델이 연구되어야 한다. 그리고 학교와 관련된 이용자는 물론 지역주민의 이용자가 함께 사용할 수 있는 공간에 대한 공간구성과 동선계획이 이루어져야 한다.

넷째, 전문인력의 확보이다. 학교도서관의 경

우 사서교사는 학교업무를 떠맡는 경우가 국내에 흔히 발생하고 있으며, 이를 제한할 수 있는 법과 제도적 장치가 마련되어야 한다. 또한 ‘~할 수 있다’ 혹은 ‘~하도록 한다’ 등의 선언적 표현보다는 의무조항으로 뚝으로써 학교도서관이 먼저 본연의 기능을 할 수 있는 기반을 마련하고 지역에 개방되어야만 학교도서관 본래의 역할을 잃지 않게 될 것이다.

일본은 예산과 시설 등은 부족에도 불구하고 1997년 학교도서관법을 개정하여 모든 학교에 도서관담당교사를 배치하도록 명시하여 도서관을 운영하고 있으며, 점차 자료와 시설·설비를 확충하여 미디어센터로서의 학교도서관 그리고 지역 내의 도서관 역할에 대비하고 있다. 다양한 학습형태와 정보화 시대에 대비하려는 일본이나 우리나라는 학교 1관(실)으로 구성된 고립형의 학교도서관에서 탈피하여 다양한 기능이 가능한 새로운 학교도서관시스템으로 이행하여야 한다. 자료의 공동이용을 위하여 네트워크(지역 내 통일 시스템에 의한 효과적 이용, 교내 LAN의 이용, 외부에서의 온라인 등)화¹⁰⁾ 등이 이루어져야 하며, 도서관의 운영시스템과 함께 특히 지식기반사회가 필요로 하는 시설과 설비, 미디어자료 등이 우선적으로 확보되어야 한다.

학교도서관의 개방을 통해 지역사회는 보다 가까운 도서관을 갖게 될 것이며, 일정규모와 전문인력이 배치된 도서관에서 다양한 서적을 활용하고 교육이 이루어짐으로 인해 도서관이 지식정보사회에 주요한 시설로서 자리할 수 있

을 것이다.

학교도서관이 지역사회에 개방되어 나타나는 문제점에 대한 보완도 필수적이다. 먼저 학교도서관의 개방시간이 증가가 가져다주는 업무 증가로 인한 인력의 부족, 프로그램 진행에 의한 업무과중, 지역주민을 위한 장서확보와 교육청 및 지자체의 지속적인 예산확보에 부담, 자료의 관리, 학교 일과 시간 지역주민 출입에 대한 담당자의 부정적 인식, 음식물 반입과 시설 관리의 어려움, 수업지장, 지역주민 참여도 저조 등 운영상의 문제점에 대한 대책마련이 필요하다. 효율적 예산 배분과 지역주민이 관심과 참여가 높은 실질적인 프로그램 도입과 편성, 협력기관의 호응과 긴밀한 공조체제가 이루어질 수 있는 실무적인 상세한 계획과 방안 모색이 필요하다. 또한 학교도서관 본연의 기능과 의미가 퇴색하거나 축소되지 않도록 고려해야 한다.

학교도서관의 개방화로 인하여 자칫 학교도서관이 공공도서관의 기능에 치우쳐 본연의 기능인 학교지원시설로서의 역할이 약해질 가능성이 있다. 외부인의 동선과 공간들을 초과하여 오히려 학교도서관의 기능공간과 배치는 신중하게 고려되지 않을 수 있고, 운영측면의 예산과 인력도 학교도서관보다는 공공도서관 혹은 일반인 이용부분에 더 무게가 실리게 될 수 있다. 이러한 경우를 방지하기 위해서 사서교사와 실기교사 등의 전문인력을 배치할 경우 항상 학교도서관이 우선 선택되고, 일반인을 위한 봉사담당을 추가로 선정하는 방안이 필요하며,

10) 학교도서관을 활용한 교육의 추진 및 필요한 도서의 공용화의 촉진 등을 도모하기 위하여 장서정보의 데이터베이스화 및 학교도서관 등을 네트워크화한 장서 등의 공동이용화를 추진하는 ‘학교도서관자원교육형모델지역사업’을 1991년도부터 실시하고 있다.

예산의 경우도 학교도서관이 상당부분 지원받을 수 있는 제도적 정비가 이루어져야 할 것이다. 그리고 공간의 계획과 리모델링의 경우에 학교 교사동 내부와 연계하면서 학생들이 학교

도서관을 이용하면서 부가적인 이용공간을 함께 배려한다면 학교도서관이 개방과 더불어 지역사회에 역량있는 도서관으로서의 봉사·서비스를 제공할 것으로 기대한다.

참 고 문 헌

日本 全國學校圖書館協議會. 2007. 『學校圖書館法』. 일본: 전국학교도서관협의회.

日本 全國學校圖書館協議會. 2002. 『學校圖書館圖書整備費の豫算化 及び兒童の讀書活動の推進に關する調査結果』. 일본: 전국학교도서관협의회.

日本 全國學校圖書館協議會. 2001. 『學校圖書館の法規・基準』. 일본: 전국학교도서관협의회.

日本 全國學校圖書館協議會. 1999. 『學校圖書館の基準』. 일본: 전국학교도서관협의회.

日本 文部科學省. 2001. 『新しい時代に對應した學校圖書館の施設・環境づくり: 知と心のメディアセンターとして, 文教施設協會/ボックス』. 일본: 문부과학성.

日本 文部科學省. 2011. 學校図書館の現狀に關する調査結果について [online]. [cited 2011.6.1]. <http://www.mext.go.jp/b_menu/houdou/23/06/_icsFiles/afieldfile/2011/06/02/1306743_01.pdf>.

日本 札幌市. 2011. 札幌市學校図書館地域開

放事業 [online]. [cited 2011.3.10]. <<http://www.city.sapporo.jp/kyoiku/s-hogaikyoiku/renke/tosho/kgaiyo.html&prev=/search%3Fq%3D%25E6%259C%25AD%25E5%25B9%258C%25E5%25B8%2582%25E5%25AD%25A6%25E6%25A0%25A1%25E5%259B%25B3%25E6%259B%25B8%25E9%25A4%25A8%25E5%259C%25B0%25E5%259F%259F%25E9%2596%258B%25E6%2594%25BE%25E4%25BA%258B%25E6%25A5%25AD%26hl%3Dko%26newwindow%3D1%26tbo%3Dd%26biw%3D1920%26bih%3D1024&sa=X&ei=h6LSUO-iPO6SiAe0rYEO&ved=0CDgQ7gEwAA>>.

국립중앙도서관. 2008. 주요국 도서관법, 도서관연구소 웹진 10 [online]. [cited 2008.2.26]. <http://webzine.nl.go.kr/publish/krili/200802_01/pdf/librarylaw_0226.pdf>.

소병문. 2010. 학교도서관의 지역사회 개방을 어떻게 볼 것인가?: 구로구 4개 고등학교의 지역사회 개방사례를 중심으로. 『디지털도서관』, 57: 112-122.

- 김중성. 2010. 학교도서관 지역사회 개방의 문제와 발전적 원리. 『한국비블리아학회지』, 21(4): 17-31.
- 이원숙. 2011. 일본 학교도서관 발전을 위한 거시적 환경에 관한 고찰. 『한국도서관·정보학회지』, 42(4): 111-136.
- 권은경. 2004. 일본의 학교도서관법 개정과 사서교사제도. 『한국문헌정보학회지』, 38(2): 95-118.
- 유호섭. 1999. 교육시설의 복합화 개념 및 필요성. 『교육시설: 한국교육시설학회지』, 18('99.6): 66-60.
- 김승계. 1999. 일본의 학교시설 복합화 동향 및 실태. 『교육시설: 한국교육시설학회지』, 18('99.6): 86-93.
- 허영환, 이상호. 2005. 日本 學校圖書室의 配置 類型과 空間構成에 關한 研究. 『교육시설: 한국교육시설학회지』, 12(2): 5-13.
- 박윤금. 2009. 부산지역 초등학교의 개방시설 현황분석을 통한 개방시설의 계획 방향에 관한 연구. 『교육시설: 한국교육시설학회지』, 16(1): 59-68.
- 소갑수. 2011. 최근 일본 교육시설 경향. 『교육시설: 한국교육시설학회지』, 18(4): 62-68.
- 김지봉. 2007. 『공공도서관 서비스포인트 확충을 위한 개방형 학교도서관 운영방안연구: 경기도 지역을 중심으로』. 석사학위논문. 한국교원대 교육정책대학원.
- 안광열. 2010. 『초등학교 도서관 실내공간구성에 관한 연구: 충청북도내 도서관을 중심으로』. 석사학위논문. 청주대 산업경영대학원.
- 신경수. 2009. 『대전광역시 학교도서관 개방 실태 분석 연구』. 석사학위논문. 한국교원대 교육정책대학원.
- 김하정. 2011. 『지역문화센터로서의 학교도서관 개방실태와 개선방안 연구』. 석사학위논문. 공주대학교 대학원.
- 허영환. 2006. 『종합정보센터로서의 초등학교 도서관 공간계획에 관한 연구』. 박사학위논문. 홍익대학교 대학원.

