

# 학교도서관 · 사서교사 주제 학술논문의 연구 성향 분석\*

## A Diagnostic Study of Research Trends of School Library and Teaching Librarian

유 사 라 (Sarah Yoo)\*\*

### 초 록

본 연구는 학교도서관과 사서교사가 당면하고 있는 현실적 문제들에 대해 새로운 접근 방향을 유도하고 실질적 해결안을 모색하고자 하는 목적을 갖는다. 지난 36년간 해당 주제의 논문 심사를 거친 182편의 학술지 논문을 연구대상으로 하여 연구 경향성과 특징 그리고 과학적 연구방법의 준수 여부 등 두 가지 연구문제를 설정하였다. 연구문제에 대한 해답으로 제시된 핵심 결과는 첫째, 연구자들이 갖고 있는 관심과 문제해결을 위한 접근 시각은 전반적으로 실태조사나 현상과악에 집중되었다. 둘째, 연구방법의 타당성과 신뢰성을 위한 기준들을 준수하고 있는 논문의 비율이 낮아 과학적 연구로서 한계성이 크다. 연구자는 현재 학교도서관은 더 이상 양적 증가를 필요로 하는 환경이 아님을 지적하며 미래 연구주제로서의 질적인 측면의 문제접근 방향과 연구자들의 시각 변화의 필요성을 제시했다.

### ABSTRACT

Even though the increasing number of researches of school libraries have grown for the last 36 years, the diverse and practical problems of school libraries and teaching librarians have not been addressed to the proper solutions. This article presents an overview of the characteristics and tendency of researches using the method of systematical review in order to check the assumptions and research consequences of school libraries and teaching librarians. Results show that survey study reviewing or comparing certain cases is the most common types of research methods, and that the majority of studies that relied only on prior studies or secondary data from other sources to make their claims and rarely specify the five criteria validating study process and methodological reliability. Some research questions for future study including necessity of change in problem-solving perspective are provided.

키워드: 학술논문, 과학적 연구방법론, 통계검증, 연구 유형, 연구 경향성, 연구자 특성, 학교도서관, 사서교사, 학습정보서비스

Research Paper, Scientific Research Methodology, Test Statistics, Research Type, Research Trends, School Library, Teacher Librarian, Learning Information Service

\* 본 논문은 2017년도 서울여자대학교 사회과학연구소 교내 연구비 지원에 의해 연구되었음.

\*\* 서울여자대학교 문헌정보학과 교수(sryoo@swu.ac.kr)

논문접수일자 : 2017년 11월 24일 논문심사일자 : 2017년 12월 18일 게재확정일자 : 2017년 12월 19일  
한국비블리아학회지, 28(4) : 181-201, 2017. [http://dx.doi.org/10.14699/kbiblia.2017.28.4.181]

## 1. 서론

### 1.1 연구배경

학교도서관은 문헌정보학에서 중요하고 독특한 연구 대상이다. 학교도서관의 현장 실무자인 사서교사는 정보전문인으로서 동시에 교직을 이수한 교사로서의 두 가지 자격이 요구되는 인력이어야 되고 도서관도 학교라는 교육기관의 정책이나 조직 문화에 영향을 받아 운영되어야 하는 구조적인 특징을 갖는다.

문헌정보학 전공자를 양성하는 대학에서 정보 전문인의 역량을 강화한 사서교사 양성이라는 측면에서 노력하고 있으나 이러한 노력과 상반되는 여러 법적 제도적 그리고 사회 문화적 갈등은 현실에서는 해소되지 못하고 있다.

가장 최근한 예를 들면, 학교도서관에 관한 주요 사항을 심의하는 위원회로 학교도서관진흥법 제8조에 의거해 구성된 것이 학교도서관진흥위원회이다. 해당 위원회의 위원을 선정하는 주체(선정위원회)는 교육부 교육과정 정책관(위원장)과 교육과정 운영과장인 행정직이며 실제 전문가는 5명이 자문 역할을 하도록 구성된다. 위원회 구성을 위한 전문가 위원을 선정하는 권한과 역할이 교육부 행정직에게만 주어진 현실이 잠재된 문제점을 보여주고 있다.

학교도서관·사서교사 주제로 실리는 학술 논문에서 이와 유사한 현실적 문제들에 대한 해결안으로는 무엇이 제시되고 있는지를 우선 살펴보고 문제해결의 방향을 재조명할 필요가 있다.

### 1.2 연구목적

본 연구의 궁극적인 목적은 학교도서관·사서교사 주제에 대한 학술적 노력의 방향을 조명해 보기 위한 것이며 구체적으로 두 가지로 나눌 수 있다. 첫째는 기존에 진행되어온 학술 연구의 전반적인 연구 경향과 패턴, 그리고 연구방법의 과학적 접근여부를 진단하고, 둘째는 연구자들의 학교도서관·사서교사에 관련된 문제적 현상을 접근할 때 갖는 관점과 현상으로부터 문제를 제기하는 문제해결 시각에 대해 되짚어 보고자 한다.

### 1.3 연구문제

위의 연구목적을 달성하기 위해 본 연구는 결론적으로 도출할 해답의 역질문인 연구문제(Research Question)는 다음과 같다:

- 연구문제 1: 국내 학교도서관·사서교사 주제에 관한 연구의 경향성과 연구자들이 보이는 관점과 문제해결 시각은 어떠한가?
- 연구문제 2: 학교도서관·사서교사 주제 학술논문이 과학적 연구물로서 갖는 특징은 어떠한가?

## 2. 기존연구 검토

문헌정보학 분야의 연구동향을 연구주제로 논문이 게재된 사례를 조사하면 대략 119편(DBPIA 검색결과)으로 집계되고 있다. 그 중 학교도서관·사서교사 주제에 관한 연구동향

논문의 경우는 6편으로 전체 119편의 동향연구의 5.0%에 해당하는 소수 비율로 집계되었다. 조사된 학교도서관·사서교사 주제의 동향연구 6편 중 2편은 학교도서관이며 4편은 모두 독서교육에 관한 주제였다.

학교도서관·사서교사 주제에 관련하여 연구동향을 분석한 것으로 독서교육에 관련된 경우가 많다. 가장 최근의 연구(김판준 2015)도 이에 해당되며 특히 독서교육 대상을 세분하여 동향 파악 연구가 되었는데 초등학생 중심의 독서교육에 대한 연구(종수연, 이명규 2011)와 청소년 독서교육에 대한 연구(한복희 2007)가 있고 독서치료 연구의 경향성을 조사한 논문(황금숙 2005)이 가장 먼저 등장했다.

독서교육이 아닌 학교도서관·사서교사 주제에 관한 전반적인 연구패턴이나 동향을 분석한 논문은 2편으로 조사되었다. 첫 번째 국내 연구로는 2000년부터 2007년까지 4개 국내 학회지에 게재된 학교도서관 관련 논문의 특징을 연구한 사례(함명식 2008)로 저자의 결론은 학교도서관·사서교사 주제에 관한 연구가 증가 추세이며 교육학이론에 기반을 둔 연구와 현장 학교의 실험연구가 필요하다고 지적했다.

두 번째 논문이며 가장 최근 발표된 동향연구는 2000년부터 2012년까지 학술지 논문을 주제 분야와 연구유형을 중심으로 조사한 연구(김종성 2013)로서 저자는 학교도서관·사서교사에 관한 서구이론을 비판 없이 소개하거나 외국의 학교도서관 사례를 국내 현장의 문제 해결안으로 적용하는 부분에 대해 그리고 연구결과의 유용성보다는 연구 용이성 위주로 진행된 연구의 방법 등에 대해 지적했다.

조사된 6편의 학교도서관·사서교사 주제에

관한 동향파악 연구들을 살펴본 결과 연구자가 관찰한 연구범위가 주로 논문의 주제와 연구의 유형 혹은 기존 연구에서 사용한 자료수집 방식에 관한 것으로 연구들이 서로 매우 유사한 형식을 갖고 있다.

본 연구는 학교도서관·사서교사 주제를 포함하는 기존 문헌정보학 연구를 대상으로 하되 앞에서 살핀 기존 동향연구 등에서 다루지 않은 부분인 학술 논문의 기본적 프레임(Research Frame)과 과학적 연구방법론(Methodology) 측면을 중심으로 단계적으로 분석한다는 면에서 특징이 있다. 두 가지 연구문제를 설정하고 이것을 통해 해답으로 결론을 유도하여 학교도서관·사서교사 주제의 논문이 갖는 일반적인 연구 경향성이나 특징과 더불어 학술 연구로서의 기본적인 연구방법론 기준(Criteria) 준수에 대한 연구자 노력 여부를 진단하고자 한다.

### 3. 연구방법

#### 3.1 연구대상

국내 문헌정보학 분야의 전국 규모 학회에서 발간하고 있는 전공 학술지(연구재단 등재지)를 중심으로 이에 게재되고 있는 학교도서관과 사서교사 주제에 관한 학술지 논문(Journal Article)을 연구대상으로 선정했다. 전국규모 학회가 아닌 학술단체나 도서관을 비롯한 여러 정보서비스 관련 기관지, 석·박사 학위논문 등은 추후 학회지 논문 게재 중복 가능성을 배제하기 위해 본 연구대상으로 포함하지 않았으며 논문 심사과정을 거치지 않은 다양한 온라

인 전자 자료나 학회 발표논문집(Proceedings)과 저자 간 교환용 미간행물인 논문(Gray Paper) 등도 제외되었다.

### 3.2 연구범위와 분석단위

연구문제를 해결하기 위해 연구자가 구체적으로 세분시킨 연구 범위는 크게 세 가지로 구분할 수 있다. 첫째 구체적인 범위는 학교도서관과 사서교사 관련 연구자들에 의해 접근되는 연구의 전반적인 연구 경향성을 종합하기 위한 것으로 서지 분포(연대별), 저자 분포(논문 빈도별), 연구 유형(논문 빈도별) 등이 포함되었다.

두 번째 범위는 연구자들의 연구 주체로서의 관점과 문제 해결하는 시각에 관한 것으로 해당 주제 아래 세부 주제에 대한 측정이며 주제 용어(Keyword)를 기준으로 용어빈도를 측정하여 분포도를 분석하였다.

마지막 범위는 과학적 연구방식 적용과정에서 준수되어야 하는 방법론적 측면의 타당성과 신뢰성으로 연구방법에서 적용된 분석 기준들의 선정 근거나 출처 혹은 통계적 유의도에 입각한 결과 설명과 해설, 그리고 사회과학 분야의 과학적 연구로 통상 인정되는 일반적인 기준이나 허용치 등의 준수여부 등을 분석 내용으로 한다.

따라서 분석단위(Unit of Analysis)는 서지, 저자, 주제어를 기준으로 논문 편수의 누적빈도(Cumulative frequency)와 주제어의 용어 빈도(Term frequency)로 측정되었다. 연구논문의 주제 경향성은 주제어 분포도 측정을 지표로 분석하며 연구방법의 타당성과 신뢰성은 연구자가 논문의 서론과 결론의 일치성과 더불어

어 결론이 도출되기까지의 연구과정에서의 방법론적 타당한 근거 제시여부와 신뢰적인 자료 분석과 측정의 진위 여부로 측정되었다.

### 3.3 자료수집

연구대상은 국내 학술지에 게재된 학교도서관과 사서교사 주제의 논문이므로 국내 문헌정보학 분야 전국규모 등재 학술지 5종인 한국문헌정보학회지, 한국비블리아학회지, 기록학회지, 정보관리학회지, 한국도서관·정보학회지에 게재된 논문 전체가 자료에 해당된다. 문헌정보학 분야 학술지(과거 등재지 평가 이전 학회의 발행 학술지 포함)에 최초로 학교도서관·사서교사 주제에 관하여 학술지 논문이 등장한 1980년부터 2016년까지 36년 동안 본 연구의 자료선정 기준에 따라 추려진 논문 총수는 182편으로 최종적으로 집계되었다.

자료로 선정된 학술지 논문은 다음의 네 단계로 수집되었는데 우선 국내 학술지 웹 데이터베이스(DBPIA)에서 문헌정보학 분야로 주제를 한정하고 논제와 초록, 본문을 대상으로 주제 검색(키워드)을 진행했다.

둘째 단계는 주제어 '학교도서관'과 '사서교사'의 연산조합(AND)의 검색 결과에 해당하는 학술지 자료만을 추려냈다. 이것은 웹 데이터베이스 검색결과인 학교도서관 주제어로 검색된 논문(406편)에 사서교사 주제어로 검색된 논문(167편)이 각각 별개로 상호 연관되지 않은 경우, 예를 들면, 사서교사가 아닌 일반 사서의 임용과 승진시험, 교직이수, 학교도서관 시설과 행정문제, 혹은 학교의 학습 자료나 매체센터, 학교 인력지원, 일반인 대상 독

서토론 기법 등의 주제 논문을 배제시키기 위함이다.

셋째 단계에서 학회지 논문 심사(Academic Peer-group Review)를 거치지 않은 학술 세미나나 학회 토론용 발표 논집(Proceedings)들과 과거 초창기(1970-1980) 학술지에 실릴 수 있었던 학교도서관 현장 실무자의 담론이나 사례 소개 글, 그리고 학교도서관 관련 기관이 발행한 기관지와 R&D보고서, 온라인 미간행물(Gray Paper) 등은 연구대상에서 제외시켰다.

마지막으로 상위단계에서 걸러진 논문 128편을 연구자가 개별 논문의 참고문헌을 확인하는 작업(Pearl-growing)을 진행하였다. 그 결과로 본 연구주제에 관련된 논문이 적지 않게 웹 검색에서 누락되었음을 확인하였는데 이것은 웹 데이터베이스(DBPIA)의 완전하지 못한 검색 기능으로 인해 발생한 것으로 판단되며 누락된 논문(54편)들을 연구대상으로 추가하였다.

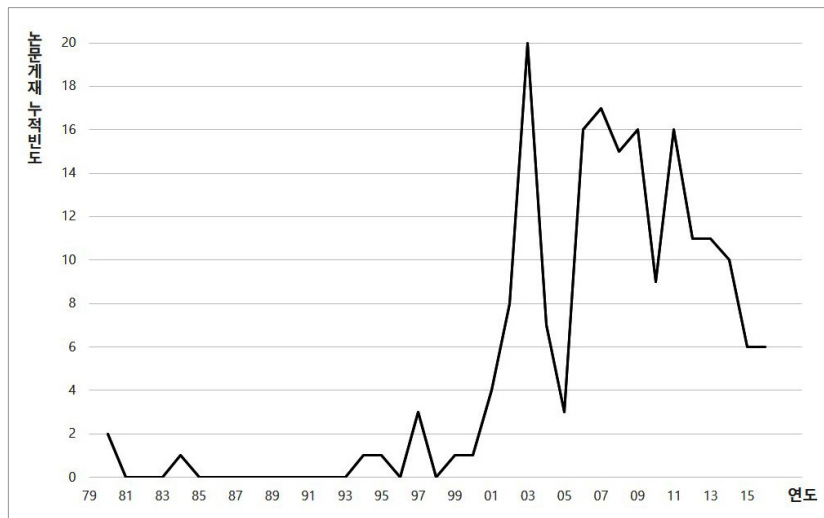
## 4. 본 론

연구문제를 겨냥한 분석은 연구 경향성, 연구자가 문제를 접근하는 관점과 문제해결에 대한 의지, 그리고 과학적 연구방법의 프레임 준수 여부 등 크게 세 측면에서 측정되었다. 학교도서관과 사서교사 관련 주제에 대해 문헌정보학 분야 연구의 경향성과 특징을 진단하기 위해 ① 서지 분포(연도별), ② 저자 분포(논문 게재 빈도별), ③ 연구유형 분포(논문 게재 빈도별) 등이 각각 분석되었다.

### 4.1 연구 경향성

#### 4.1.1 서지 분포(연도별)

36년간 문헌정보학 분야 학술지 게재된 학교도서관과 사서교사에 관한 연구주제를 갖는 학술지 논문은 <그림 1>과 같은 논문 게재 추세를 나타내고 있다.



<그림 1> 논문게재 빈도(연도별)

분석된 결과에서 가장 중요한 특징은 첫째, 1980년 이후 등장한 해당 주제 학술지 논문들은 초기 20여 년간은 증가되는 현상을 거의 찾아볼 수 없으며 실제로 논문의 게재 빈도는 절대적으로 낮았다는 점이다.

둘째, 2003년 이후부터 점차 게재 논문이 증가하기 시작했고 그로부터 10여 년간 동안 16편 이상의 연간 게재 빈도의 급격한 증가 추세가 나타났다.

셋째, 2005년과 2010년 일시적이지만 대폭적인 감소와 2011년의 상승 이후 논문 게재 빈도의 감소 경향이 나타나고 있다. 급격한 연구의 증가의 원인과 감소 이유는 본 연구 연구범위 밖의 주제로 차후 연구 주제로 분석이 요구된다고 본다.

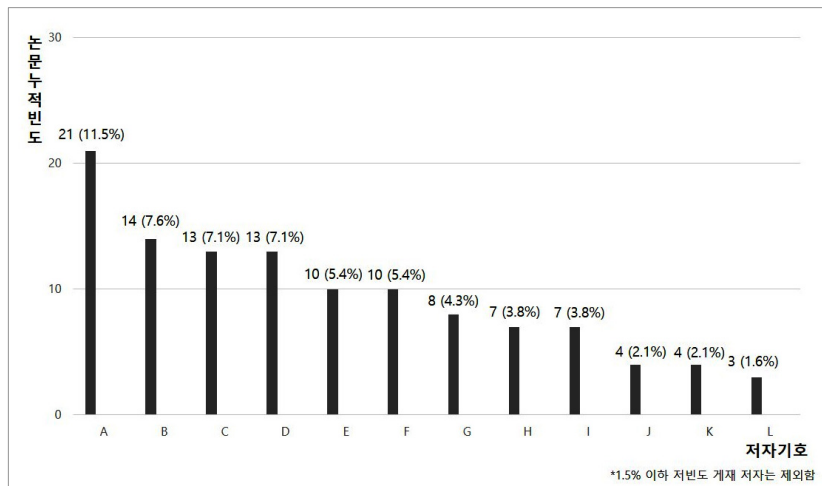
해당 주제 연구 논문들이 공저자들에 의한 연구로 급격하게 증가하기 시작한 시기는 2003년도 이후이며 이러한 경향은 전체 논문 게재 빈도의 급격한 증가에 큰 영향을 준 것으로 볼 수

있다.

#### 4.1.2 저자 분포(연대별) & 빈도(개인별)

해당 주제로 연구한 저자를 중심으로 전국규모 학회의 학술지에 게재된 논문의 누적 빈도를 측정하는 결과는 <그림 2>와 같이 나타났다.

분석결과 나타난 특징은 첫째, 저자 A는 분석기간 중 21편을 게재한 저자로 연간 게재된 총 논문 누적빈도 대비 11.5%에 해당하는 고빈도 게재 저자에 해당한다. 저자 A는 2006년도부터 학술지에 논문을 발표하기 시작한 저자이며 해당 연도는 전체 연대별 서지 분포 상에서 급격한 누적 빈도가 나타나기 시작한 시기에 해당한다. 따라서 80년대 초기부터 지금까지 오랜 기간 연구를 지속해 온 연구자이기 보다는 분석기간 전체 스펙트럼에서 2/3에 해당하는 최근 10년 안팎에 등장해 다른 여러 연구자와 더불어 활발한 연구를 진행한 저자 특성을 보인다.



<그림 2> 저자별 논문게재 누적빈도

\* (저자 비율) 1.5% 이하 저자는 제외

둘째, 저자 B(7.6%), C, D(7.1%), E, F(5.4%) 들도 비교적 높은 빈도의 연구논문을 학술지에 게재하고 있는 저자 집단에 속하며 2005년에서 2008년 이르는 시기부터 활발한 게재활동으로 학술 논문 누적빈도의 급격한 증가에 영향을 준 연구자들이라 하겠다.

셋째, 게재 논문의 누적 빈도를 기준으로 저자 C, D 중 저자 C는 2003년부터 D는 2008년 이후 꾸준한 연구를 하는 저자들로 나타나고 있다.

넷째, 고빈도 게재 저자집단에 속하는 저자들은 공저자 형태로 논문을 게재하기 보다는 독자적인 연구로 단독저자 형식의 논문을 주로 게재하고 있는 것으로 나타났다.

Lotka의 저자 생산성(Productivity) 법칙이 적용되는지 여부는 조사 기간에 어느 정도 누적된 저자 수가 있을 때로 가능하므로 본 연구에서 조사된 저자나 논문 게재 빈도 데이터로 (N < 30)는 사회과학의 일반적인 연구에서 요구하는 사례수의 부족으로 유의한 분석이 어렵다. 그러나 본 자료로부터 얻어낸 완만한 경사의 분포도에서는 특정 주제를 기준으로 상당한 양의 연구논문을 동일기간 중 생산하는 극소수의 핵심 저자로 보기 어려우며 저자 생산성 규칙과 일치되는 결과는 볼 수 없다.

## 4.2 연구자 특성

연구자 특성은 연구자들의 연구 주제를 선택하는 관점과 문제를 접근하는 방식 즉 문제해결 시각으로 구분될 수 있다. 연구자 관점은 연구자들이 주된 관심을 보이는 주제측정으로, 문제를 조명하는 시각은 연구유형과 자료수집 방

식(Data collection)을 중심으로 분석했다.

관찰하고자 하는 현상을 보는 연구자 시각에 따라 연구범위와 연구대상이 결정되며 그 결정에 따라 연구의 성격이 좌우되는 연쇄적 과정이 전개되기 때문에 그 결과인 연구유형과 자료 수집방식이 연구자의 관점과 문제해결 시각을 반영하는 중요한 요소이다.

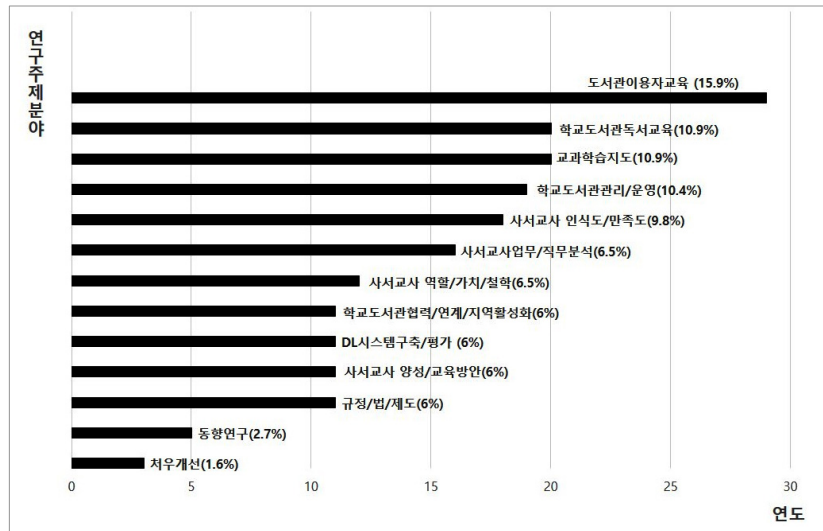
### 4.2.1 연구자 관심 주제

과학적 연구방식 적용에 관한 기준으로 가장 기본적인 요소인 학술논문의 논제와 초록에서 제시된 핵심 주제어(Keyword)와 본문의 주제 용어(Subject related Word)를 대상으로 하여 용어빈도와 논문이 게재된 분포를 연도에 따라 분석했다.

<그림 3>에서 보는 바와 같이 36년간 학교도서관 사서교사 주제로 연구된 학술논문은 크게 13가지 세부주제로 나타났다. 세부 주제는 연구자가 별도로 제시하거나 기존의 다른 연구에서 적용된 구분기준을 사용한 것이 아니라 조사된 182편 연구논문의 주제어를 대상으로 용어빈도(Term Frequency)를 직접 측정하고 분석하여 종합된 결과이다.

전체 15.9%를 차지하는 제 1순위 주제는 학교도서관의 이용교육과 도서관 활용교육, 지도에 대한 내용이며 2, 3순위 주제는 전체 10.9%를 차지하는 독서교육/독서지도/독서치료(독서 장애)에 관한 것과 사서교사가 시행하는 교육인 교과학습지도와 교육 서비스에 관한 연구로 동일한 비중으로 나타났다. 상위 4위 주제의 경우는 학교도서관 운영/관리/도서관 운동이라는 주제로 10.4%를 차지하고 있다.

따라서 해당 주제에 대한 연구자들의 관심이



〈그림 3〉 연구 주제 분포도(빈도별)

가장 많이 집중해오고 있는 연구 주제는 학교도서관에서 실시되는 도서관 이용자교육 주제라 할 수 있다.

학교도서관 주제는 세부적으로 구분하면 ① 규정/ 기준/제도/법규 ② 운영/관리/운동 ③ 시스템구축/실태조사/평가 ④ 도서관협력/연계/지역 활성화 ⑤ 이용자교육/도서관교육 ⑥ 교과 학습개발/교육과정 ⑦ 독서교육/독서치료(독서 장애)/독서지도 ⑧ 해당 주제 연구동향 등 다시 8개 영역으로 나눌 수 있다.

반면 사서교사 관련 주제는 연구자들에게는 사서교사가 현장에서 실제로 진행하는 직무와 구체적인 업무 파악에 가장 큰 연구자들의 관심이 집중되어 있음을 알 수 있다. 세부 주제는 ① 직위/처우 ② 인식/인지도 ③ 역할/가치 ④ 직무/업무 ⑤ 교사양성/사서교사 교육 등으로 5개 영역으로 분산되고 있다.

학교도서관의 성과를 평가하기 위한 기존의 여러 평가기준들을 종합하고 현직 실무자들을

대상으로 설문하여 제시한 연구의 학교도서관 성과지표(남영준, 이수영, 장보성 2008)가 제시된 연구가 있다. 본 연구의 분석에서 나타난 연구자들이 관심 갖는 연구주제와 학교도서관의 기능을 평가하기 위한 성과지표를 학교도서관과 사서교사 현장의 기능 중심으로 보고 비교했다.

비교한 결과를 보면 〈그림 3〉에서 나타나는 상위 3순위까지의 주제(사서교사가 실시하는 이용자 교육, 교과 학습지도)는 사서교사 관점에서 보는 주제이다. 이런 연구자들의 관심주제는 학교도서관 성과지표에서는 중간 순위(사서교사 이용자 교육)이거나 하위 순위(사서교사 업무/직무)이다. 2순위 연구주제인 사서인식과 만족도에 관한 것은 아예 학교도서관 성과지표에서는 누락되어 있다. 또한 연구자 관심 주제 3순위인 독서지도나 독서 자료의 경우에는 학교도서관 성과평가 지표 7순위(36개 성과지표 중)에 나타나고 있어 다소 현실에서 적용하려는 기능평가 지표와 연구자들의 관심주

제에 차이가 있다고 하겠다.

가장 최근에 학교도서관 평가 지표 개선안을 제시한 연구(김성준, 2011)와 비교해 보면 교육(정보 활용/ 도서관 협력수업/ 독서교육)이 배점을 가장 많이 할당하고 있는 것이 학계연구자들의 관심 주제와 유사한 경향성을 보인 것이라 본다. 그러나 인적사항이나 도서관 이용(접근성/ 자료 이용현황) 항목이 장서구비 항목이나 경영 항목보다 적은 배점을 갖고 있는 점이 다르다.

전반적으로 학교도서관 역할과 기능을 평가하는 현장에서의 기준과 학교도서관과 사서교사가 처한 현실이 갖는 문제해결을 위해 연구자들이 관심을 갖는 연구주제가 다소 차이가 있음을 알 수 있다.

학교도서관의 성과를 높이기 위해서는 현장에서 당면하고 있는 학교도서관의 문제해결에 우선적 관심과 연구문제로 집중되어야 하는 것이 논리적으로 맞다면 기존 연구자들이 보인 연구 문제와 성과 평가지표가 제시하는 기능의 중요도가 어느 정도는 일맥상통하는 측면으로 상호 조정될 필요성이 있다고 하겠다.

#### 4.2.2 연구자의 문제조명 시각

연구자가 실행한 연구가 어떤 유형인지는 연구자 입장에서 관찰하고자 하는 현상의 범위를 규정하여 연구범위(Research Range)를 설정하고 그로부터 실제 구체적이고 실증적 조사 작업을 실행할 수 있는 대상을 조사하여 연구 대상(Research Subject)로 확정짓는 단계별 과정에서 비로소 결정된다.

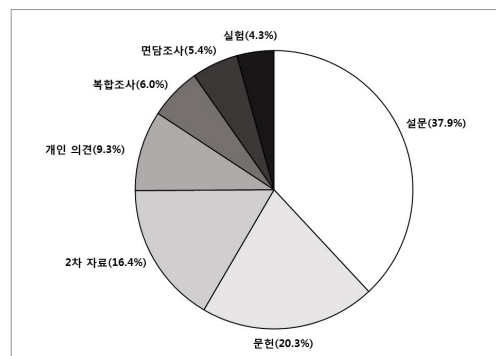
사회과학연구에서 일반적으로 많이 등장하는 연구유형은 사례연구, 자연적 연구, 사적연

구, 집단연구, 위사실험연구와 실험연구 등이 있다.

해당 주제에 논문들에서 분석된 결과에서 나타난 연구유형의 특징을 정리해 보면, 조사대상인 전체 논문 중 168편(92.3%)이 사례연구에 속하며 실험연구나 집단연구(Delphi research) 등이 상대적으로 매우 작은 비중을 차지하고 있다.

사례연구가 주류를 이루는 연구 경향성은 해당 주제의 연구가 특정 지역 단위 혹은 사서교사 재직여부를 기준으로 하는 학교도서관 사례의 현황파악과 실태조사인 경우가 대부분이기 때문이며 이러한 연구자 접근 시각은 현상 관찰 단계임을 보여준다.

과학적 연구는 크게 현상 관찰과 기술(Description) 그리고 측정과 분석, 예측/통제의 단계로 진행되는 프레임에 유지한다. 지난 36년간 진행된 학교도서관·사서교사 주제의 연구 패턴은 연구자가 연구문제로 특정 사안을 찾아내고자 주로 현황을 진단하고 파악하는 관찰과 기술 단계에 집중되어 있다고 하겠다.



〈그림 4〉 자료 수집방식의 유형 분포도

연구 유형과 연관된 자료수집 방식을 분석한

결과는 전체 연구의 37.9%에 해당하는 연구가 설문조사 방식을 적용했고 20.3%가 문헌조사이다. 과학적인 연구나 학술적인 논문이 아닌 자료들 즉 기존에 집계된 통계 자료집이나 현장 실무 일지 등의 기존 연구자료(Secondary data)를 정리하고 요약하는 방식으로 결론을 제시한 경우도 16.4%이며 연구자 개인적 의견을 제시하는 단순 서술 방식의 논문(심사 시 매우 주의할 요하는 유형)도 9.3%로 조사되었다. 대부분 사회과학 자료수집 방식으로 많이 적용되는 복합조사 방식(6.0%)과 면담조사(5.4%)는 오히려 매우 낮은 빈도인 것을 알 수 있다.

가장 많이 적용된 설문조사 방식은 연구유형인 사례연구에서 주로 많이 적용되는 방식이며 연구유형과 자료수집 방식의 특징이 상호 관련성이 있음을 보이고 있다. 이를 통해 학교도서관과 사서교사 주제 연구자들이 갖고 있는 문제해결을 위한 접근 방식과 시각이 실태조사나 현상파악 양상에 고정되어 있음을 알 수 있다.

#### 4.3 학술 연구로서의 과학적 연구방법

연구 논문의 학술성을 평가하는 핵심적 기준이 연구방법의 타당성(Validity)과 신뢰성(Reliability) 측정이며 주로 방법론 부분을 중심으로 연구가 진행되어온 과정상에서의 연구자 노력에 따라 결정된다.

본 연구에서는 학교도서관·사서교사 주제 논문들에서 적용된 연구 방법론의 타당성과 신뢰성 측정을 위해 일반적인 사회과학 연구방법론의 기본 기준인 5가지의 세부 기준(Williams 1979; Mann 1993; Earl 1989; Busha and Harter 1980); Carmines and Richard 1979)인 ① 연

구문제 제시여부, ② 자료 수집의 기준과 회수율, ③ 분석단위와 자료정리(코딩), ④ 통계 적용과 기술통계 요약, ⑤ 유추통계(유의도 기준)에 따른 결과 해석 등에 관하여 분석했다.

##### 4.3.1 연구문제 제시

문제가 없으면 해답은 없게 마련이므로 사회과학 분야의 대부분의 학술연구에서는 타당성과 신뢰성 유지를 통한 과학적 연구의 필수적인 조건으로 연구문제(Research Question)를 기술하도록 요구하고 있다. 논문의 서론에서 제시되는 연구문제는 연구자가 어떻게 문제를 조망하고 있는가를 알려주는 단서이자 논문을 이해하려는 독자 입장에서 반드시 주시해야 할 핵심적인 연구내용이다. 따라서 연구문제가 정확하게 기술되고 있는지 그리고 연구문제로부터 어떻게 연구자가 실증적 조사와 분석을 단계별로 유도하는가를 반드시 살펴야 하는 조건이다.

연구문제를 기술하고 있는 논문을 조사한 결과, 조사대상 전체 182편 논문 중 7편(3.8%)의 논문에서만 나타났고 연구문제가 등장한 논문은 해당 주제 연구논문들이 게재되기 시작한 이후 22년이 경과한 2007년에 처음으로 나타났다.

연구문제를 정식으로 논문의 서론부분에 기술하고 있는 6편의 논문을 분석한 결과, 특이한 사항은 연구주체인 저자가 대부분 사서교사, 선임연구원, 그리고 다른 분야(교육학) 소속 공저자로 나타난 반면 문헌정보학 분야 교수가 연구자인 논문은 단 1편으로 나타났다는 사실이다.

서론에서 연구문제가 설정되지 못한 원인으로 결론부분의 핵심인 해답 제시가 체계적으로

되기 힘든 상황이며 이러한 유형의 제언이나 요약으로 결론을 짓는 논문이 적지 않은 것으로 진단된다.

#### 4.3.2 자료 수집의 기준과 회수율

자료 수집은 연구자가 연구문제를 구체적인 단계로 실행하는 과정으로 과학적인 접근방식을 준수하려는 연구자 노력을 측정할 수 있는 부분이다. 선정된 자료의 속성에 따라 수집 방식이 결정되며 자료수집 방식에 따라 다시 측정될 변인의 척도(Scale)가 선택되고 변인의 척도 유형은 적용할 통계 검증 방식을 지정하는 연쇄적인 중요한 요소이다.

따라서 자료 수집은 사후 기록으로 단순히 기술되는 내용이 아니라 자료수집이 진행되기 이전에 수집을 위해 적용된 조건(Functional Requirement)과 수집하는 과정에서 준수되어야 할 기준들에 대한 상세한 설명이 포함되어야 한다.

사회과학 연구에서는 관찰되는 연구대상인 사회적 특성인 규모나 시공간적 입지 조건, 접근성 등의 다양한 성격을 내포하므로 연구자는 연구범위에 속하는 모든 대상(전집)을 직접 관찰할 수 없다. 따라서 자료로서 가장 대표성을 갖는 전집의 일부분(표본)을 타당한 일정 기준에 따라 선정(표집)하고 연구대상인 자료로 수집하는 것이 가장 일반적인 방식이며 해당 주제 논문들에서 자료의 표본 선정(Sampling)과 그 기준(Sampling Criteria)에 대한 연구자의 상세한 기술은 과학적 접근방식으로 필수적인 내용이다.

표집은 확률표집과 비 확률 표집으로 구분되며 각각의 표집방식 아래는 세부적인 표집방법

이 구분된다. 연구논문에서는 표집유형에 무관하게 표집으로 자료가 선정되는 경우 육하원칙에 따른 상세한 기술이 일반적으로 요구된다.

본 연구대상에서 자료의 수집과정 부분을 분석한 결과로는 총 182편 논문 중 27편(14.8%)만이 논문의 방법론 부분에서 연구할 자료를 선정한 근거나 기준을 기술하고 있다. 결과는 전체 80% 이상의 연구가 자료의 수집기준이나 수집대상에 대한 선정 근거 등에 대한 설명이 미비하거나 아예 누락하고 있음을 보여준다.

자료의 선정 관련된 한 사례로 사서교사가 배치된 학교도서관 중 무작위로 선정된 학교를 연구대상으로 한다는 경우가 있다. 이러한 경우에는 사서교사가 배치된 학교도서관의 조사된 통계와 통계의 출처를 제시해야 하고 무작위로 선정일 경우에도 전집 대비 일정비율 단위로 무작위 표집이 진행되어야 하며 그 결과 최종적으로 실제 표집된 학교도서관의 수(표집 크기)가 정확하게 기술되어야 한다. 그리고 학교도서관의 조직이 분석단위인지 아니면 해당 도서관들의 사서교사가 분석단위인지를 상세하게 서술해주어야 자료 선정과 기준에 대한 신뢰성이 유지될 수 있다.

간혹 특정한 표집방식을 적용한 논문에서도 굳이 그 표집 방식을 적용한 이유를 설명해야 하는데 누락하거나 혹은 자료조사 방식(전화, 우편, 인터넷 온라인, 이메일 등)만 기술하고 그 방식의 적용근거를 생략하는 연구가 적지 않다. 한 사례로 연수 참가 중인 사서교사만을 대상으로 집단 설문을 진행하는 경우 집단 설문의 필요성에 대해 설명해야 하는데 그러한 경우는 거의 드문 사례로 분석되고 있다.

종합적으로 자료 수집의 기준이나 근거를 설명하는 것이 과학적 자료 수집의 우선적이고 매우 중요한 기본 조건이라는 연구자들의 인식이 실제로 높지 않다는 사실을 보여주는 것이라 하겠다.

사회과학에서 많이 적용하는 설문조사 방식에 의한 자료 수집의 경우에는 연구 대상자 즉 응답자로부터 응답되는 응답률 혹은 회수율(Return Rate)이 매우 중요한 지표이며 사회과학 분야 연구에서 신뢰할 만한 응답률로서 수집된 자료를 자료로 인정되기 위한 조건은 최소 60% 이상의 회수율이 적용되고 있다.

본 연구에서 설문조사를 적용한 연구논문은 총 69편이며 설문 응답 회수율이 60% 이상으로 결과를 얻은 경우는 69편 중에서 28편으로 설문조사 연구의 40.5%만이 자료수집 방법론 측면에서 타당성이 유지되고 있는 것으로 분석되었다. 다만 전체 조사대상 182편의 논문에서 진행된 자료 수집방식이 다양하기 때문에 60% 이상의 원칙적 회수율 적용한 28편에 대한 연구조사 방식의 신뢰성을 전체비율로 대비하여 해석할 수는 없다.

회수율을 준수하지 못한 논문들의 내용을 보다 구체적으로 살펴보면 연구자가 설문조사를 했으나 회수율에 대한 개념이 없거나 설문조사 결과에서 회수된 실제 응답률은 기준치 이상임에도 회수율 기준을 무시하고 분석을 진행하거나 혹은 설문조사 대상을 선정한 근거나 기준은 엄연히 있으나 회수율에 대한 정확한 기술이 없는 경우 등이 조사되었다.

분석된 연구대상자 크기(N)가 사회과학에서 요구하는 연구 기준치 이하로 미달되는 경우는 어떤 긍정적인 결과가 도출되더라도 인정

될 수 없다는 점에 대한 엄격한 인식이 부족하다고 본다.

#### 4.3.3 분석단위와 자료정리(코딩)

자료 분석 역시 매우 신뢰할 만한 과정으로 진행됨을 연구자는 최대한 보여야 하며 이때 가장 중요한 기술부분이 분석단위(Unit of Analysis)로 연구자에 의해 자료가 구분되고 해체되는 최소단위를 의미한다.

자료정리 또한 수집된 자료의 분석이전에 일차적인 정리 결과를 보여주는 과정으로 연구자가 요약하는 이유는 상세한 내용으로 신뢰할 만한 분석단계를 의미한다. 예를 들어 사람을 조사대상으로 하는 경우 분석단위는 두 가지로 구분될 수 있다. 즉 사람을 관찰하는 경우와 사람에게 질문지를 주고 응답을 받는 경우는 연구자가 획득하게 되는 자료의 성격이 다르기 때문에 각각의 분석단위도 반드시 연구자에 의해 정확하게 기술되어야 한다.

조사된 결과에 따르면 182편 논문 중 4편(2.1%)의 논문만이 분석단위를 언급하고 있거나 수집된 자료를 일차적으로 정리하고 분석단계로 진행하고 있는 것으로 나타났다.

#### 4.3.4 통계 적용과 기술통계 요약

통계를 적용하여 분석된 연구들은 전체 182편 중 32편으로 17.5%에 해당하며 이것은 전체 82% 가까운 대부분의 논문들이 통계분석은 적용하지 않는 경향성을 보여준다. 모든 연구가 통계분석을 해야만 과학적인 방식의 연구라는 단언할 수는 없으나 통계 검증을 적용한 연구논문은 지난 36년간 진행된 해당 주제 연구의 20% 이내라는 사실을 보여주고 있다.

적용된 통계분석 방법을 구체적으로 살펴보면 가장 많이 사용된 통계방식은 t검증(t-Test)이며 두 번째가 카이제곱법( $\chi^2$ ), 그리고 ANOVA 분석, 경로분석(Path Analysis)과 회귀분석(Regression Analysis) 등이 대부분이다.

적용된 통계방식을 분석한 결과, 해당 주제 연구들은 관계성 검증(Relational Statistics)이나 다소 복잡한 유추통계(Inferential Statistics)를 적용한 연구들은 상당히 적은 반면 주로 단순 차이성 검증(Differential Statistics)에 집중되어 있고 기존 자료의 결과와 비교연구로 진행되는 것이 대부분인 것으로 나타났다.

이러한 결과는 실제로 현황과악이나 실태조사 중심으로부터 벗어나 관찰된 현상으로부터 원인이나 이유를 추적하는 검증방식으로 인과관계를 해석하고자 하는 연구가 전반적으로 적다는 사실을 나타낸다.

통계를 적용하여 검증한 결과를 제시하는 연구 논문에서는 기술 통계치(Descriptive Statistics)를 분석한 내용을 기술하기 전에 요약하는 것이 우선이다. 기술 통계치(평균, 표준편차)는 그 자체가 통계 분석 자료에 대한 일차적인 요약정보로서 연구자가 정확한 데이터 분석 단계를 시작하고 있다는 방법론의 신뢰성을 보이는 최소한의 노력 행위이다.

통계검증을 적용한 논문 32편을 중심으로 볼 때 기술 통계치를 논문에서 정확하게 제시하고 있는 논문은 16편(17.5%)으로 집계되었고 조사대상 전체 논문 182편 대비 비율로는 8.7%의 논문이 기술 통계치를 요약정보로 논문에서 제시하고 있는 것으로 분석되었다. 결과가 보여주는 것은 기술이라는 연구단계의 중요성이 학교도서관·사서교사 관련 주제의 연구자들

에게는 다소 생략되고 있는 경향을 갖고 있다고 하겠다.

#### 4.3.5 유추통계(유의도 기준)에 따른 결과 해석

통계검증과 검증결과로 도출된 통계수치를 연구자가 해석하는 단계인 유추 통계(Inferential Statistics) 과정에서 가장 중요한 해석의 기준이 유의도(Level of Probability: Significance level)이다. 통계검증치의 유형과 무관하게 일반적으로 사회과학에서 적용하는 Fisher의 전통에 따라 5%( $p < .05$ )나 1%( $p < .01$ )의 기각역(Rejection region)을 기준으로 결과가 해석되어야 한다. 즉 분석된 결과가  $p < .05$ 에서 유의하다는 의미는 95%의 경우에 분석결과를 5%의 오차 치를 인내함으로써 인정한다는 의미이므로 연구자가 진행한 분석의 신뢰성을 유지할 수 있으며 최종적으로 연구문제에 해답을 유추할 수 있는 과학적 근거를 갖추게 된다.

조사대상 논문에서 통계검증 방법이 적용된 논문의 68.8%는 유의도 수준에 근거하여 분석 결과를 해석하거나 결론으로 제언을 주고 있는 것으로 분석되었다. 그러나 통계분석을 적용한 32편 논문 중 10편(31.2%)은 통계적 유의도에 대해서는 전혀 언급하지 않거나 혹은 설정된 유의도 수준에 못 미치는 경우에도 통계적 결과와는 무관하게 연구자의 개인적 해석으로 결론을 맺는 사례임을 확인할 수 있었다.

## 5. 결론

서론의 연구문제에 대한 분석 결과를 요약과

제언의 두 가지로 정리하고 설명하여 연구를 종결짓고자 한다.

### 5.1 요약

학교도서관·사서교사 주제에 관하여 게재된 논문이 처음 학술지에 게재된 1985년부터 2016년 현재까지 36년 동안 국내 전국규모 문헌정보학 분야 등재 학술지에 게재된 학술지 논문 182편을 대상으로 연구 논문의 연구 경향성과 특징 그리고 과학적 연구 방법의 준수여부 등을 연구문제로 설정했고 분석 결과는 연구문제를 기준으로 요약되었다.

- **연구문제 1:** 국내 학교도서관·사서교사 주제에 관한 연구의 경향성과 연구자들이 보이는 관점과 문제해결 시각은 어떠한가?

첫째, 전반적인 연구 경향성으로 중요한 결과는 서지 분포(연대별), 저자 분포(논문게재 빈도별), 연구 유형(논문게재 빈도별) 등의 상세 연구범위로 나누어 분석하였다. 분석된 결과에서 가장 중요한 특징은 1980년 이후 등장한 해당 주제 학술지 논문들은 초기 20여 년간은 거의 찾아 볼 수 없으나 2003년 이후부터 증가하기 시작했고 그로부터 10여 년간 연 16편 이상의 높은 게재 빈도의 증가 추세가 나타났다. 그 후 2010년 순간적으로 대폭 감소한 이후 2011년에 반등의 상승세를 보인 이후 점차 누적 논문 빈도의 감소 추세를 나타내고 있다.

저자들의 경향성을 보는 완만한 경사의 분포도에서는 특정 주제를 기준으로 동일기간 증 상

당한 양의 연구논문을 생산하는 극소수의 핵심 저자분포는 확인할 수는 없었으며 분석기간 중 총 논문 누적빈도가 21편(11.5%)을 게재한 저자가 최고 게재빈도의 저자이며 14편에서 13편에 이르는 유사한 빈도를 보이는 3명의 저자들이 고빈도 게재 성향을 보이고 있다.

둘째, 연구자들의 특징을 측정하기 위해 세부 연구범위는 연구 주체자인 저자들의 관심 주제와 문제해결 시각으로 구분했으며 연구자의 시각을 반영하고 있는 연구유형과 자료 수집방식을 측정하였다.

제 1순위 주제는 학교도서관의 이용교육과 도서관 교육, 지도에 대한 내용이며 2, 3순위 주제는 독서교육/독서지도/독서치료(독서 장애)에 관한 것과 사서교사가 시행하는 교육인 교과학습지도와 교육 서비스에 관한 연구로 나타났다. 학교도서관을 중심으로 보면 도서관 이용자교육에 연구자들의 관심이 가장 집중되고 있고 사서교사 중심으로는 현장에서 실제로 사서교사가 시행하는 교육인 교과학습지도와 교육 서비스에 관심을 갖고 연구하고 있는 것으로 나타났다.

분석된 결과에서 나타난 연구 유형의 특징은 조사대상 전체 89%(123편)가 사례연구 유형인 것으로 측정되었다.

가장 많이 적용된 설문조사는 연구유형인 사례연구에서 주로 많이 적용되는 방식이므로 연구유형과 자료수집 방식의 특징이 일맥상통하게 나타나고 있다고 할 수 있다. 학교도서관과 사서교사 주제 연구자들이 갖고 있는 관심과 문제해결을 위한 접근 시각은 전반적으로 학교도서관·사서교사 실태조사나 현상파악 단계에 집중되어 있다.

- 연구문제 2: 학교도서관·사서교사 주제 학술논문이 과학적 연구물로서 갖는 특징은 어떠한가?

학술논문의 과학적 방법론적 측면의 타당성과 신뢰성을 평가하는 세부 기준인 ① 연구문제 제시여부, ② 자료 수집의 기준과 회수율, ③ 분석단위와 자료정리(코딩), ④ 통계 적용과 기술 통계 요약, ⑤ 유추통계(유의도 기준)에 따른 결과 해석 등을 분석했다.

연구문제를 제시한 연구는 조사대상 전체 182편 논문 중 7편(3.8%)의 논문에서만 나타났고 총 182편 논문 중 27편(14.8%)만이 논문의 연구 방법론 부분에서 수집한 자료에 대한 선정된 근거나 기준을 명확하게 기술하고 있는 것으로 분석되었다.

설문조사로 연구를 진행한 논문은 총 69편이며 이 중에서 설문된 응답 자료의 회수율 60% 이상을 획득하여 분석을 진행한 논문은 28편(40.5%)에 그치고 있다. 또한 분석단위를 언급하고 있거나 자료를 일차적으로 정리하고 구체적인 분석과정을 단계별로 진행하는 연구한 경우를 조사한 결과, 전체 4편(2.1%)으로 조사되었다.

통계검증 논문은 전체 중 32편으로 17.5%에 해당하며 가장 많이 사용된 통계방식은 t검증(t-Test), 카이제곱법( $\chi^2$ ) 등으로 주로 단순 차이성 검증에 편중되어 있다.

통계검증 논문 32편 중에서 기술 통계치를 제시한 논문은 16편(50%)으로 집계되었고 통계가 적용된 논문 대부분은 유의도 수준에 근거하여 분석결과를 해석하거나 결론으로 제언을 주고 있는 것으로 분석되었다.

과학적 연구방법 과정에서 준수해야 할 상기의

구체적인 신뢰성 타당성 평가기준을 준수하는 연구논문들이 조사대상 전체에서 차지하는 비율이 전반적으로 매우 적게 나타나고 있으며 학교도서관·사서교사 주제에 관한 연구는 과학적인 연구조건에 부응하지 못하는 학술적 연구로서의 한계를 보인다고 할 수 있다. 사서교사를 교육하고 배출하는 대학과 연구자들이 우선적으로 학교도서관·사서교사의 현실적 문제에 보다 과학적으로 접근함으로써 예비 사서교사가 실증적이고 객관적이며 비판적인 시각으로 양성될 수 있다고 본다.

## 5.2 제언

본 연구를 진행한 주체로서 지적할 수 있는 것은 우선 결론부분에서 연구자가 제시하는 개선안이나 전략 및 제언 등이 여러 연구자 논문들에서 매우 유사하거나 심지어는 동일한 내용으로 반복적으로 나타나고 있는 경우가 많다는 점이다.

또한 현황조사 위주의 연구가 대부분이라 여러 논문들에서 유사한 기존 통계자료집을 동일하게 사용하고 있으며 학술 논문으로 과학적 연구가 갖추어야 할 연구진행 단계별 절차적 과정에 대한 신뢰할 만한 증거기술, 자료 수집 방식 자체에 대한 기준 엄수 등에 대한 정확한 기술이 전반적으로 부족하다. 따라서 현실적용이 가능한 결과를 위해서 연구자들의 보다 객관적이고 실증적인 연구가 필요하다.

가장 최근에 집계된 통계 자료 <표 1>은 국내 학교도서관의 설치 비율은 99.48%로 거의 모든 초중고등학교에 설치되어 있는 것으로 나타나고 있다.

〈표 1〉 학교와 학교도서관의 비율

(2015년도 기준)

학교구분	학교 도서관 수	학교 수	비율(%)	비고
초등학교	5,908	5,978	98.82	분관집계
중학교	3,074	3,204	95.94	
고등학교	2,309	2,344	98.50	
계	11,495	11,554	99.48	

※ 출처: 한국교육개발원 교육통계DB, 교육통계분석자료집-유초중등교육통계편(2015) IV표-14 도서관 좌석당 학생 수 및 학생 1인당 장서 수(p. 103)에서 편집.

이러한 최근 통계는 학교도서관의 시설과 설비의 양적 측면은 이제는 더 이상 학교도서관의 운영이나 사서교사의 역할에 대한 현실적인 문제가 될 수 없다는 사실을 보이는 증거이다.

따라서 해당 주제의 문제들은 도서관의 양적 증가가 필요한 환경이 아니며 이제는 보다 질적인 측면의 문제접근으로 연구자들의 시각도 달라져야 한다고 본다.

앞으로 필요한 후속연구의 과제를 제시한다면 우선은 학교도서관 관련 평가 기준에 관한 것이다. 학교나 도서관의 관장급 이상의 안목에서 보는 행정업무 위주로 적용된 평가 틀에서 탈피하여 실제적인 학교도서관 현장 상황을 기준으로 구성된 객관적이고 실증적인 지표개발 연구가 시급하다고 본다.

여러 연구논문에서 언급되는 사서교사의 교육적 기능의 이론적 정리 보다는 학교도서관의 모기관인 학교 현장에서 사서교사가 과연 다른 일반 교과 담당교사와 협동 교과연계 학습을 할 수 있는 여건인지를 실증적으로 진단하는 연구가 필요하다. 이와 더불어 사서교사 학습이 실제 가능한 학교도서관 사례를 바탕으로 사서교사의 교육정보 서비스를 지원하는 요인에 대한

실증적 연구가 지속되어야 한다고 본다.

마지막으로 중요하다고 보는 미래 연구주제는 사서교사 중심의 협동적 공동체(Social Community)의 활동과 연대에 관한 것이다. 분야를 막론하고 사회의 법, 제도나 규정의 변화는 해당 분야 현장의 실무자이며 전문인인 구성원들의 연대적인 노력이 없이는 거의 불가능하다. 최근 예전에 비해 많은 수의 사서교사 채용(정규직)이 시도되기 시작했으나 연구자들이 지적해 오고 있듯이 관련 행정부처를 상대로 사서교사 개인이 민원을 통한 법적, 제도적 개선은 실효성을 기대하기 힘들다.

따라서 교사로서 그리고 정보전문가로서의 자격과 의무 그리고 권익 보장을 위해 보다 많은 사서교사 공동체 즉 학교도서관협의회, 전국 학교도서관 담당교사모임, 학교도서관문화운동 네트워크, 학교도서관정책포럼 등과 같은 사서교사 공동체들 간의 전국단위 연대적 협력과 조직적인 사서교사들의 움직임이 절실하며 이것을 도울 수 있는 공동체 활동에 관한 모니터링 유형의 실증적 연구가 필요하다고 본다.

## 참 고 문 헌

- 공정자. 2011. 문헌정보학 분야의 어린이 서비스 관련 연구경향 분석. 『한국문헌정보학회지』, 45(3): 303-325.
- 김선호. 2011. 문헌정보학 분야의 신체장애 및 독서치료 관련 연구동향. 『사회과학연구』, 22(1): 133-150.
- 김성준. 2011. 학교도서관 평가지표 개선방안에 관한 연구. 『한국문헌정보학회지』, 45(3): 5-26.
- 김성준. 2012. 한국학교도서관협회의 전략계획 수립에 관한 연구. 『한국도서관·정보학회지』, 43(2): 203-225.
- 김성준. 2013. 문헌정보학분야로서 학교도서관의 가치에 관한 연구. 『한국도서관·정보학회지』, 44(1): 73-97.
- 김성준, 서진원. 2009. 학교도서관 교육서비스의 영향요인에 관한 연구. 『한국문헌정보학회지』, 43(4): 163-192.
- 김중성. 2013. 우리나라 학교도서관 연구의 현황과 과제에 관한 연구. 『한국비블리아학회지』, 24(2): 71-91.
- 김관준. 2015. 국의 독서 및 독서교육 연구동향 분석: 문헌정보학 분야를 중심으로. 『정보관리학회지』, 32(3): 69-97.
- 남영준, 이수영, 장보성. 2008. 학교도서관의 BSC 성과지표에 관한 연구. 『한국문헌정보학회지』, 42(2): 277-294.
- 송기호. 2008. 개별 교과와 고정 시간표를 활용한 도서관활용수업 활성화 전략에 관한 사례 연구. 『한국비블리아학회지』, 19(2): 165-186.
- 송기호. 2010. 도서관 활용수업에서 사서교사와 교과 교사의 협동 수업 향상을 위한 교수설계 전략에 대한 연구. 『한국비블리아학회지』, 21(2): 111-127.
- 송기호. 2010. 사서교사의 허약한 직업적 존재감 실태와 출구에 대한 연구. 『한국도서관·정보학회지』, 41(2): 317-337.
- 송기호. 2013. 학교도서관의 정보서비스 전개 방향과 활성화 전략. 『한국비블리아학회지』, 24(2): 49-69.
- 송기호, 김태수. 2008. 교과 연계성 강화를 위한 학습주제 중심의 통합 정보활용 교육과정에 관한 연구. 『정보관리학회지』, 25(3): 41-64.
- 신지연, 김유승. 2012. 학교도서관의 지역사회 새방에 관한 연구. 『한국비블리아학회지』, 23(1): 277-297.
- 정수열, 이명규. 2011. 초등학교 독서치료 프로그램 관련 학위논문의 동향 분석: 2003-2010. 『한국비블리아학회지』, 22(3): 317-333.
- 조미아. 2009. 학교도서관 환경변화에 따른 학교도서관 운영 전문가의 역할에 관한 연구. 『한국도서관·정보학회지』, 40(2): 111-127.

- 관·정보학회지』, 40(1): 493-516.
- 한국교육개발원. 2015. 『2015 교육통계분석 자료집 - 유치·초·중등교육통계편』. 진천: 한국교육개발원.
- 한복희. 2007. 청소년을 위한 독서치료 프로그램 연구: 연구동향 분석. 『한국문헌정보학회지』, 41(1): 201-215.
- 함명식. 2008. 문헌정보학의 학문적 생성담론. 『한국문헌정보학회지』, 42(4): 223-241.
- 황금숙. 2005. 국내 독서치료 연구동향 분석 연구. 『한국도서관·정보학회지』, 36(1): 117-130.
- Babbie, Earl. 1989. *The Practice of Social Research* (5th ed.). CA: WardsWorth Publishing Company.
- Barrett, H. 2006. "Researching & evaluating digital storytelling as a deep learning tool." *Technology & Teacher Education Annual*, 1: 647.
- Bauer, K. W. 2004. "Conducting longitudinal studies." *New Directions for Institutional Research*, 121: 75-90.
- Benbasat, K. et al. 1987. "The case research strategy in studies of information systems." *MIS Quarterly*, 11(3): 369-386.
- Bergman, L. R. and D. Magnusson. 1990. General issues about data quality in longitudinal research. In Magnusson, D. & L. R. Bergman (Eds.), *Data Quality in Longitudinal Research* (pp. 1-31). Cambridge: Cambridge University Press.
- Branch, J. L. 2001. "Junior highschool students & think aloud: Generating Information seeking process data using concurrent verbal protocols." *Library and Information Science Research*, 23: 107-122.
- Carmines, Edward G. and Richard A. Zeller. 1979. *Reliability and Validity Assessment*. CA: SAGE Publications.
- Estabrook, L. S. (ed). 1991. *Applying Research to Practice: How to Use Data Collection and Research to Improve Library Management Decision Making*. Papers presented at the Allerton Park Institute. University of Illinois Press.
- Fidel, R. 1984. "The case study method: A case study." *Library & Information Science Research*, 6(3): 273-288.
- Gottesman, Michael M. and Alan L. Sandels. 2004. Guidelines for the Conduct of Research Involving Human Subjects at the National Institutes of Health, *U.S. Department of Health and Human Services (5th printing)*.
- Heron, p. 1994. *Statics: A Component of the Research Process*. New Jersey: Ablex Publishing Co.
- Kalton, Graham. 1983. *Introduction to Survey Sampling*. CA: SAGE Publications.
- Kelly, D. and Cassidy R. S. 2013. "A systematic Review of Interactive Information Retrieval

- Evaluation.” *JASIST*, 64(4): 745-770.
- Losee, R. M. and A. K. Worley. 1993. *Research and Education for Information Professionals*. New York: Academic Press.
- Losee, R. M. Jr. and K. A. Worley. 1993. *Research and Evaluation for Information Professionals*. New York: Academic Press.
- Mann, Thomas. 1993. *Library Research Models: A Guide to Classification, Cataloging, and Computers*. New York: Oxford University Press.
- Saracevic, T. 2007. “Relevance: A Review of the literature and a framework for thinking on the notion in information science.” *JASIST*, 58(3): 1915-1082.
- Tag-Sutcliffe, J. C. 1995. *Measuring Information: An Information Services Perspective*. CA: Academic Press.
- Wang, P. and M. D. White. 2009. “Document use during research project: A Longitudinal study.” *ASIS '95 Proceedings*, 33: 255-261.
- Wildemuth, B. M. 2009. *Applications of Social Research Methods to Questions in Information and Library Science*. CT: Libraries Unlimited.
- Williams, Frederick. 1979. *Reasoning with Statistics* (2nd ed.). New York: Holt, Rinehart and Winston.

[ 관련 사이트 ]

- 전국학교도서관담당교사모임. [online]. [cited 2017.9.19]. <<http://cafe.daum.net/libte>>.
- 한국교육개발원 교육통계. [online]. [cited 2017.11.1]. <<http://cesi.kedi.re.kr>>.
- 학교도서관협의회. [online]. [cited 2017.10.8]. <<http://www.ksla.net>>.
- 학교도서관문화운동네트워크. [online]. [cited 2017.9.22]. <<http://www.hakdo.net>>.
- 학교도서관정책포럼. [online]. [cited 2017.9.17]. <<http://slforum.x-y.net>>.

• 국문 참고자료의 영어 표기

(English translation / romanization of references originally written in Korean)

- Cho, Mi-Ah. 2009. “A Study on the roles of School Library Professionals Followed by Environment Changes of School Libraries.” *Journal of the Korean Library and Information Science Society*, 40(1): 493-516.
- Gong, Jung-Ja. 2011. “Analysis for the Tendency to Study Children’s Services in the Field of Library and Information Science: Focused on Masters and Doctoral Thesis submitted

- from 1981 to 2010.” *Journal of the Korean Society for Library and Information Science*, 45(3): 303-325.
- Hahm, Myung-Sik. 2008. “A Study on the Methods and Tool Development of Performance Assessment for Information Literacy Instruction of Teacher-Librarians.” *Journal of the Korean Society for Library and Information Science*, 42(4): 223-241.
- Hahn, Bock Hee. 2007. “An Analytic Study on Research Trends of Young People Bibliotherapy Program.” *Journal of the Korean Biblia Society for library and Information Science*, 41(1): 201-215.
- Hwang, Gum-Sook. 2005. “An Analytical Study on Research Trends of Bibliotherapy in Korea.” *Journal of the Korean Library and Information Science Society*, 36(1): 117-130.
- Jung, Su-Yeol and Myung-Gyu Lee. 2011. “A Trend Analysis on the Bibliotherapy Program for Hementaiy School Students in Korea: 2003-2010.” *Journal of the Korean Biblia Society for library and Information Science*, 22(3): 317-333.
- Kim, Jong-Song. 2013. “Trends Analysis of School Library Research in Korea.” *Journal of the Korean Biblia Society for library and Information Science*, 24(2): 71-91.
- Kim, Pan-Joon. 2015. “An Analytical Study on Research Trends of Reading and Reading Instruction in Overseas: Focused on Library and Information Science.” *Journal of the Korean Society for Information Management*, 32(3): 69-97.
- Kim, Sung-Jun. 2011. “A Study on the Improvement of Education Indicators of School Libraries in Korea.” *Journal of the Korean Society for Library and Information Science*, 45(3): 5-26.
- Kim, Sung-Jun. 2012. “A Study on the Strategic Plan of Korea School Library Association.” *Journal of the Korean Library and Information Science Society*, 43(2): 203-225.
- Kim, Sung-Jun. 2013. “A Study of Value of School Libraries in the LIS (Library and Information Science) and the Field of Libraries in Korea.” *Journal of the Korean Library and Information Science Society*, 44(1): 73-97.
- Kim, Sung-Jun and Jin-won Suh. 2009. “A Study on the Analysis of the Variables Affecting the Educational Services of School Libraries.” *Journal of the Korean Society for Library and Information Science*, 43(4): 163-192.
- Kim, Sun-Ho. 2011. “The Research Trend on Physical Disability and Bibliotherapy in LIS.” *Chung-Nam University Press, Social Science Research*, 22(1): 133-150.
- Korean Development Institute (KDI). 2015. *2015 Report of Educational Statistics - Statistics on Primary to High school*, SM 2015-04-01, ISSN 2283-8513.

- Nam, Young-Joon, Soo-Young Lee, and Bo-Sung Chang. 2008. "The Study of BSC Balanced Scorecard of School Library." *Journal of the Korean Society for Library and Information Science*, 42(2): 277-294.
- Shin, Ji-Yeon and You-Sung Kim. 2012. "A Study on Library Opening to Local Community: Focused on School Libraries in Gang-Nam Gu, Seoul." *Journal of the Korean Biblia Society for library and Information Science*, 23(1): 277-297.
- Song, Ki-Ho. 2008. "A Case study of the Effective Strategy Fostering Library-Assisted Instruction Based on the Fixed Schedule of Subject - Specific Classes." *Journal of the Korean Biblia Society for library and Information Science*, 19(2): 165-186.
- Song, Ki-Ho. 2010. "A Study of an Instructional Design Strategy for Improving the kCollaborative Teaching Between School Librarians and Subject Teachers in Library-Assisted Instruction." *Journal of the Korean Biblia Society for library and Information Science*, 21(2): 111-127.
- Song, Ki-Ho. 2010. "A Study of the Status and Gates of Teacher Librarians'Frail Vocational Presence in Korea." *Journal of the Korean Library and Information Science Society*, 41(2): 317-337.
- Song, Ki-Ho. 2013. "Progress and Activation Strategies of Information Service in the School Library." *Journal of the Korean Biblia Society for library and Information Science*, 24(2): 49-69.
- Song, Ki-Ho and Tae-Soo Kim. 2008. "A Study of the Thematically Integrated Information Literacy Curriculum for Strengthening its Relationship with Curricula." *Journal of the Korean Society for Information Management*, 25(3): 41-64.

