

북큐레이션 선정도서의 대출 이용 효과 분석*

- 화성시 A도서관 사례를 중심으로 -

Analysis of the Loan Usage Effects of Curated Books: A Case Study of A Public Library in Hwaseong City

윤한나 (Hanna Yoon)**

박은경 (Eungyung Park)***

초록

본 연구의 목적은 화성시 소재 A도서관에서 2022-2024년 운영된 북큐레이션이 도서 이용과 장서 활용에 미친 효과를 정량적으로 검증하는 데 있다. 북큐레이션 선정 여부에 따른 도서 이용 수준과 선정 전후 대출 변화를 비교한 결과, 장서 이용이 활발한 환경에서도 선정도서는 미선정도서보다 대출이 증가하였고 장서회전을 평균은 1.1회 증가하였으며, 이용계수 평균은 0.23으로 상승한 것으로 나타났다. 총 35개월 중 30개월의 북큐레이션 운영 월에서 대출 증가가 확인되었다. 이를 통해 북큐레이션이 장서의 순환성과 이용 효율을 안정적으로 강화하는 운영 전략으로 기능할 수 있음을 시사한다.

ABSTRACT

This study aims to quantitatively examine the effects of book curation programs operated at Library A in Hwaseong City from 2022 to 2024 on book use and collection utilization. By comparing usage levels between curated and non-curated books and analyzing circulation changes before and after selection, the results indicate that curated books consistently show higher circulation growth, turnover rates, and use factors, with circulation increases in most operation months. These findings suggest that book curation can function as an effective strategy for stably enhancing collection circulation and use efficiency.

키워드: 북큐레이션, 선정도서, 도서 이용, 장서 활용, 장서 순환성

Book Curation, Curated Books, Book Use, Collection Utilization, Collection Turnover

* 본 연구는 경기대학교 대학원 문헌정보학과 석사학위논문(2026)을 축약·보완한 것임.

** 경기대학교 일반대학원 문헌정보학과 석사과정(yhanna0915@kgu.ac.kr) (제1저자)

*** 경기대학교 문헌정보학과 교수(eunpark@kgu.ac.kr / ISNI 0000 0004 8009 4886) (교신저자)

논문접수일자 : 2026년 2월 13일 논문심사일자 : 2026년 2월 24일 게재확정일자 : 2026년 3월 2일
한국비블리아학회지, 37(1): 117-137, 2026. <http://dx.doi.org/10.14699/kbiblia.2026.37.1.117>

© Copyright © 2026 Korean Biblia Society for Library and Information Science

This is an Open Access article distributed under the terms of the Creative Commons Attribution-NonCommercial-NoDerivatives 4.0 (<https://creativecommons.org/licenses/by-nc-nd/4.0/>) which permits use, distribution and reproduction in any medium, provided that the article is properly cited, the use is non-commercial and no modifications or adaptations are made.

1. 서론

『2024년 전국 공공도서관 통계조사』에 따르면, 2023년 기준 전국 공공도서관 수와 방문자 수는 각각 2.8%와 11.9% 증가한 반면, 1관당 대출도서수는 2.0% 감소하여 공공도서관의 확충과 방문 증가가 장서 이용의 활성화로 직접 연결되지는 않음을 보여준다(문화체육관광부, 2024). 이러한 맥락에서 공공도서관 현장에서는 장서 이용을 촉진하고 이용자의 접근과 선택을 지원하기 위한 방안으로 북큐레이션(Book Curation) 서비스를 적극 도입하고 있다. 2023년 『공공도서관 북큐레이션 서비스 미래방안』 포럼에서는 북큐레이션을 일회성 전시 프로그램이 아닌 장서 운영 전략으로 확장할 필요성이 제기되었다. 일부 도서관에서는 전시 전후의 이용 변화를 분석하는 실무적 시도도 이루어지고 있다(신구도서관재단, 2023). 이는 공공도서관의 장서 이용 방식이 ‘소장’ 중심에서 ‘발견’과 ‘이용 경험’ 중심으로 전환되고 있음을 보여준다.

북큐레이션은 큐레이션 개념이 도서관 환경에 적용된 서비스로, 도서관이 소장한 자료 중 특정 주제나 이용자 특성에 따라 도서를 선별하고 전시·추천함으로써 이용자에게 새로운 독서 경험을 제공하는 방식이다. 김미정과 김정명(2020)은 이를 이용자의 요구나 주제에 따라 도서를 선별하고 다양한 요소를 연계하여 제시하는 행위로 정의하였다. 박소희 외(2022)는 북큐레이션은 물리적 전시와 온라인 플랫폼을 연계하여 이용자의 발견 가능성과 접근성을 확장하는 서비스로 설명하였다. 이러한 논의에 비추어 볼 때, 북큐레이션은 비활용 장서를 재

조명하고 장서 이용 흐름을 조정·재구성하는 전략적 도구로 이해될 수 있다.

북큐레이션 관련 선행연구는 대체로 서비스에 대한 인식·만족도 중심 연구와, 이용 데이터 기반의 효과 검증 연구로 구분된다. 먼저 전자의 연구들은 북큐레이션이 이용자의 긍정적 인식과 만족도 향상에 기여할 수 있음을 보고하였다(김미현, 박지홍, 2024; 백지원, 표순희, 2020). 다만 이들 연구는 설문조사에 기반한 인식 분석에 초점을 두는 경향이 있어, 북큐레이션이 실제 도서 이용이나 장서 활용의 변화로 이어지는지에 대해서는 객관적 이용 데이터를 통해 충분히 검증하지 못한 한계가 있다. 다음으로 후자의 연구로서 김혜련(2025)은 추천·선정 도서의 대출 데이터를 활용하여 이용 활성화 효과를 정량적으로 제시한 바 있다. 그러나 북큐레이션을 ‘장서 운영 전략’으로 명확히 설정하고, 장서회전율이나 이용계수 등 장서 활용 지표를 적용하여 장서 운영 차원의 효과를 검증한 연구는 여전히 제한적이다.

이에 본 연구는 북큐레이션을 공공도서관의 장서 운영 전략으로 규정하고, 실제 이용 데이터를 기반으로 선정도서와 미선정도서 간의 이용 차이 및 선정 전후의 이용 변화를 비교 분석함으로써, 북큐레이션이 장서의 순환성과 이용 효율성에 미치는 영향을 정량적으로 검증하고자 한다. 이를 통해 북큐레이션이 단기적 대출 증가뿐 아니라 장서의 순환성과 이용 효율성에 미치는 실질적 효과를 규명하고자 한다.

2. 이론적 배경

2.1 북큐레이션의 개념 및 서비스 유형

큐레이션은 '특정한 목적을 위해 유용한 정보를 분류·선별·재가공하여 배치하는 활동'으로, 정보 과잉 환경에서 이용자의 선택과 이해를 지원하는 전략적 행위로 이해된다(김미현, 박지홍, 2024; Bhaskar, 2016). 본래 박물관이나 미술관에서 전시 대상을 선별·배치하는 행위에서 출발하였으나, 디지털 환경의 확산과 콘텐츠 과잉이 심화되면서 정보·지식·서비스 전반으로 개념이 확장되었다. 이러한 맥락에서 큐레이션은 정보 정리뿐 아니라, 과잉된 정보 속에서 의미 있는 대상을 선별하고 새로운 맥락을 구성하는 인간 중심의 해석 행위로 논의된다(Bhaskar, 2016).

이러한 큐레이션 개념이 도서관 장서에 적용된 것이 북큐레이션이다. 김영석 외(2018)는 북큐레이션을 도서관이 소장한 다수의 도서 중 특정 이용자 집단에게 유익할 것으로 판단되는 주제의 도서를 선정하여, 도서관의 공간에 전시·제안하는 활동으로 정의하였다. 백지원(2018)은 장서 활용도 향상을 목적으로 특정 테마를 중심으로 도서관 자원을 구성·전시하는 활동으로 설명하였으며, 이수상 외(2022)는 사서가 특정 목적과 선정 기준에 따라 추천된 도서를 오프라인 또는 온라인 공간에 비치하여 이용자의 발견과 이용을 지원하는 행위로 보았다. 이러한 정의들은 북큐레이션이 단순한 도서 선정에 그치지 않고, 비치와 노출을 통해 이용자의 도서 접근 가능성을 확장하는 서비스임을 공통적으로 시사한다.

선행연구에 따르면 북큐레이션은 기존 분류체계나 서가 배치만으로는 쉽게 발견되기 어려운 도서를 재노출함으로써 이용자의 우연적 탐색 가능성을 확대하고 도서 선택의 부담을 완화하는 기능을 수행한다(김미현, 박지홍, 2024; 백지원, 2018). 주제나 테마를 중심으로 도서를 묶어 제시하는 방식은 개별 도서의 정보 제공뿐 아니라, 도서 간의 관계와 맥락을 해석 가능하게 하여 이용자의 이해를 돕는다. 특히 사회적 이슈, 생활 주제, 계절적 관심사 등 이용자의 흥미와 연결된 테마 기반 북큐레이션은 장서 접근성을 높이는 방식으로 작동한다(백지원, 2018).

한편 북큐레이션은 오프라인 전시에 한정되지 않고 온라인 플랫폼으로도 확장되고 있다. 이수상 외(2022)는 공공도서관의 온라인 북큐레이션 서비스 분석을 통해 이미지, 카드뉴스·해시태그 등 시각적 요소가 도서 발견성을 보완하는 역할을 수행함을 밝혔다. 이러한 온라인 북큐레이션은 물리적 공간의 제약을 넘어 이용자가 도서 정보를 접하는 접점을 확대함으로써 장서 접근성을 강화하는 기능을 갖는다.

따라서 북큐레이션은 도서관이 소장한 자료 중 특정 주제나 목적에 따라 도서를 선별하고 이를 전시·제안함으로써 이용자의 자료 접근 가능성을 높이는 서비스이다. 더 나아가 북큐레이션은 장서의 순환과 이용 효율을 제고하는 장서 운영 전략으로 기능할 수 있다. 이에 본 연구에서는 북큐레이션을 도서관이 특정 주제나 목적에 따라 자료를 선별하여 이용자의 접근을 지원하고, 장서의 순환과 이용 효율을 향상시키는 장서 운영 전략으로 정의한다.

2.2 북큐레이션과 장서활용

장서활용(Collection Use)은 도서관이 보유한 장서가 실제로 얼마나 이용되고 순환되는지를 나타내는 개념으로, 도서관 성과를 소장 규모가 아닌 이용 성과 중심으로 평가하려는 관점에서 중요하게 논의되어 왔다. 이는 도서관이 '얼마나 많은 자료를 보유하고 있는가'보다 '보유한 자료가 얼마나 효율적으로 이용되고 있는가'를 중심으로 장서 운영을 평가하려는 흐름과 맞닿아 있다.

장서활용을 정량적으로 측정하기 위한 대표적인 지표로는 이용계수(use factor)와 장서회전율(turnover rate)이 활용된다. 이용계수는 특정 주제 분야의 이용 비율을 장서 비율로 나눈 값이며, 이를 통해 장서 이용의 강도와 불균형을 동시에 파악할 수 있는 지표로 제시하였다(Bonn, 1974). 이용계수 값이 1을 초과할 경우 해당 장서가 소장 비중 대비 활발히 이용되고 있음을 의미하며, 과대·과소 개발된 장서 영역을 진단하는 데 활용된다. 장서회전율은 장서의 순환성을 나타내는 지표로, 한국도서관협회(2025) 홈페이지의 『문헌정보학용어사전』에서는 이를 "장서 한 책당 연간 대출횟수를 표시하는 지수"로 정의하고 있다. 회전율이 높을수록 장서가 빈번히 이용되고 있음을 의미하며, 장서 운영의 효율성을 판단하는 핵심 지표로 활용된다.

국내 연구에서도 이용계수와 장서회전율은 장서평가의 핵심 지표로 자리 잡아 왔다. 윤수정(2018)은 대출 데이터 기반 분석을 통해 장서평가가 소장 중심에서 이용 중심으로 전환되어야 함을 강조하였다. 두 지표를 결합한 분석

이 장서의 효율성과 순환성을 입체적으로 진단할 수 있다고 제시하였다(김진원, 2024). 이러한 연구들은 장서회전율과 이용계수가 장서의 실제적 가치를 평가하는 유효한 지표임을 공통적으로 보여준다.

이와 관련하여 북큐레이션은 장서의 가시성과 발견성을 변화시키는 대표적인 주제 기획형 서비스로 주목받아 왔다. 해외 연구에서는 북디스플레이나 전시를 통해 도서의 물리적 노출이 증가할 경우 대출이 유의하게 상승한다는 결과가 반복적으로 보고되었다(Camacho et al., 2014). 국내 연구에서도 북큐레이션이 이용자의 서비스 인식과 이용 경험에 미치는 영향을 다각도로 검증해 왔는데, 백지원과 표순희(2020)는 공공도서관 테마컬렉션 운영을 대상으로 전시·추천 방식이 이용자의 주제 관심을 확장하고 전시 장서의 이용을 촉진한다는 점을 분석하였다. 또한 김미현과 박지홍(2024)은 북큐레이션 서비스 경험을 바탕으로 이용자의 만족도 및 지속이용의도 형성 과정을 실증적으로 검토하여, 북큐레이션이 전반적으로 긍정적 태도와 재이용 의도를 강화할 수 있음을 확인하였다. 더 나아가 김혜련(2025)은 공공도서관의 추천도서·큐레이션 도서를 대상으로 실제 대출 데이터를 활용해 추천(선정) 이후 대출 변화를 추적함으로써, 다수 도서에서 대출 증가 경향이 나타날 수 있음을 제시하였다. 그러나 기존 연구들은 개별 도서의 대출 변화나 이용자 인식에 초점을 두는 경향이 있으며, 장서회전율과 이용계수와 같은 장서활용 지표를 활용하여 북큐레이션의 효과를 체계적으로 검증한 연구는 여전히 제한적이다. 특히 선정도서와 미선정도서를 구분하거나, 선정 전후 시점을 기준으로 장

서활용의 변화를 비교한 실증 연구는 드물다.

이에 본 연구는 북큐레이션을 도서관의 장서 운영 전략으로 설정하고, 장서회전율과 이용계수를 중심으로 북큐레이션 선정도서의 이용 변화를 분석하겠다.

3. 연구 설계 및 방법

3.1 연구 절차

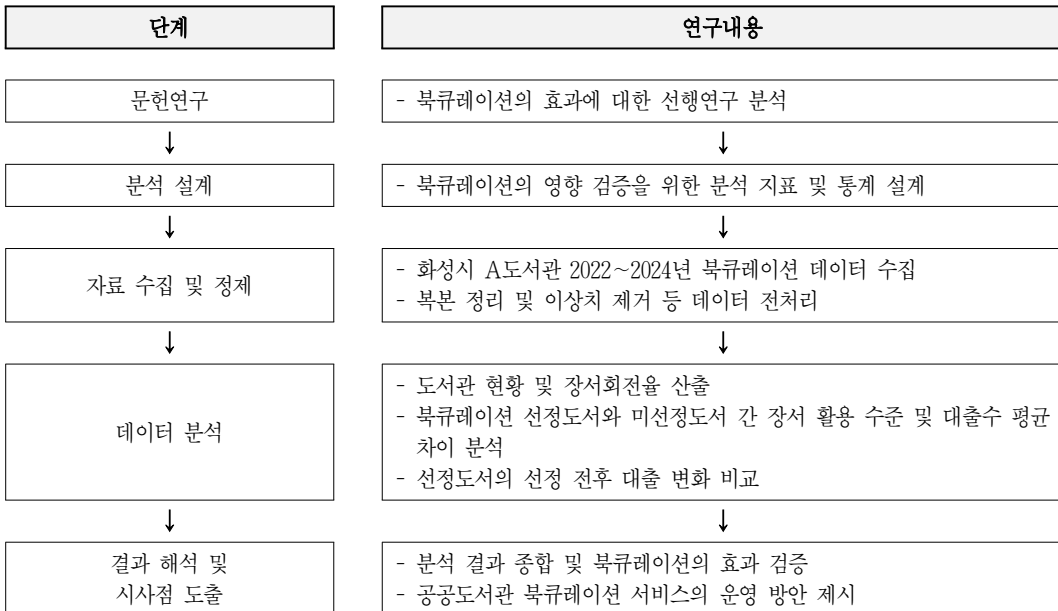
본 연구의 목적은 공공도서관에서 운영되는 북큐레이션이 도서 이용과 장서 활용에 미치는 영향을 실증적으로 검증하는 데 있다. 이를 위해 북큐레이션 선정 여부에 따라 도서의 대출 및 이용 수준이 어떻게 달라지는지를 분석하고, 선정 전후의 변화를 양적으로 검토하였다. 연

구 절차는 <그림 1>과 같다.

우선, 북큐레이션을 통해 선정도서와 미선정도서 간의 이용 수준에 차이가 존재하는가를 검토하였다. 이를 검증하기 위하여 2022년부터 2024년까지 3개년 대출 데이터를 활용하여 도서별 장서회전율과 이용계수를 산출하고, 두 집단 간 이용 수준을 비교하였다.

다음으로, 선정도서 집단과 미선정도서 집단 간 평균 대출 차이가 통계적으로 유의한 수준인가를 분석하였다. 이를 위해 독립표본 t-검정을 실시하여 북큐레이션 선정 여부가 도서 이용에 미치는 영향의 통계적 유의성을 검토하였다.

마지막으로, 북큐레이션 선정도서는 선정 이전과 이후의 이용에 차이가 존재하는가를 분석하였다. 이를 검증하기 위하여 선정 이전 일정 기간과 선정 이후 일정 기간의 대출 지표를 비교·분석하여 시점별 이용 변화를 확인하였다.



<그림 1> 연구 절차

이와 같이 본 연구는 집단 간 비교 분석과 시점별 변화 분석이라는 두 관점을 통해 북큐레이션이 공공도서관 장서의 순환성과 이용 효율을 제고하는 전략으로 기능하는지를 종합적으로 검증하고자 하였다.

3.2 연구 대상 도서관 선정

이 연구에서는 경기도 화성시에 위치한 시립 공공도서관 한 곳을 사례연구 대상으로 설정하였다. 화성시에는 총 20개 시립도서관이 운영되고 있으며, 이 중 2022년부터 2024년까지의 대출 데이터를 안정적으로 확보할 수 있는 도서관을 분석 대상으로 한정하였다. 구체적인 선정 기준은 다음과 같다. 분석 기간 중 장기간 휴관이 없고, 최근 3년 이내 신규 개관하지 않았으며, 『도서관 정보나루』를 통해 3개년 대출 데이터가 연속적으로 제공되는 도서관을 대상으로 하였다. 또한 북큐레이션 서비스를 운영하고 있으며, 전시 기간 중 선정도서의 실제 대출이 이루어진 도서관으로 조건을 설정하였다. 이러한 기준을 모두 충족한 14개관을 1차 분석 대상으로 선정하였다.

이후 사례연구 대상 도서관을 최종 선정하기 위해, 『국가공공도서관통계시스템』의 통계 자료를 활용하여, 2022~2024년 3년 평균 대출수를 기준으로 순위를 정하고, 해당 기간의 북큐레이션 운영 횟수를 비교하였다. 최근 3년간 운영 횟수가 가장 많고, 대출 데이터와 운영 기록이 안정적으로 축적된 A도서관을 사례연구 대상으로 최종 선정하였다.

A도서관의 북큐레이션 서비스는 다른 화성시립도서관 전반의 운영 방식과 유사하게 온라

인과 오프라인을 병행하는 방식으로 운영되고 있다. 주제별로 선정된 도서 목록은 도서관 홈페이지에 카드뉴스 형태로 게시되며, 동시에 도서관 내 지정된 전시 공간에 해당 도서를 비치하여 이용자가 전시 도서를 즉시 대출할 수 있도록 운영하였다. A도서관의 북큐레이션 전시는 도서관 운영 여건에 따라 월 1회 또는 분기별 1회 주기로 이루어진다.

A도서관의 주변 환경으로는 대상 도서관이 위치한 동탄7동은 주민등록인구 약 5만 7천 명 규모의 대규모 주거 중심 행정동으로, 화성시 전체 인구의 약 5~6%를 차지하는 인구 밀집 지역에 해당한다(화성특례시, 2024). 이 지역은 대규모 공동주택을 중심으로 형성된 신도시형 주거 구조를 보이며, 세대당 평균 인구는 약 2.6명 수준으로 가족 단위 세대의 비중이 높은 특성을 지닌다. 동탄2신도시 내 교육 시설 밀집이라는 지역 특성으로 인해, 아동·청소년을 포함한 안정적인 도서관 이용자 기반이 형성되어 있다. 이러한 인구·주거·교육 환경은 공공도서관의 일상적 이용과 반복적 대출이 이루어지기 쉬운 조건을 제공한다.

A도서관은 동탄2신도시 개발과 함께 증가한 문화·정보 서비스 수요를 충족하기 위해 조성된 공공도서관으로, 개관 과정에서 지역 주민의 참여와 의견 수렴이 반영되었다. 생활권 중심의 입지와 세대별 이용 특성을 고려한 공간 구성은 A도서관이 지역 주민의 일상적인 문화·정보 이용 거점으로 기능하도록 하는 요인으로 작용한다. 이러한 특성은 북큐레이션과 같은 이용자 지향적 서비스가 도서 이용 행태와 장서 활용에 미치는 영향을 분석하기에 적합한 사례 환경을 제공한다.

3.3 자료 수집 및 전처리

A도서관의 장서 및 대출 자료는 「도서관 정보나루」에서 제공하는 월별 누적 장서수 및 대출수 데이터를 활용하였다. 해당 데이터는 2021년 9월부터 2025년 2월까지의 기간을 대상으로 수집하여 분석하였다. 한편 북큐레이션과 관련된 자료는 선정도서관의 공식 홈페이지에 게시된 북큐레이션 콘텐츠를 기준으로 수집하였으며, 2022년부터 2024년까지의 연간 북큐레이션 운영 횟수와 선정도서 목록을 정리하여 분석에 반영하였다.

A도서관의 장서 구성과 이용 현황을 파악하였다. 분석에 활용한 주요 지표는 장서수, 연간 대출수, 북큐레이션 운영 횟수, 북큐레이션 선정도서와 미선정도서의 월별 권수 및 대출수이다. 다만 「도서관 정보나루」에서 제공하는 「장서/대출목록」 데이터는 월별 파일이 제공되더라도, 수서 이후의 누적값 형태로 제공되며, 특정 월의 대출수가 개별적으로 제시되지 않는 한계를 지닌다. 이로 인해 해당 자료만으로는 실제 월별 대출 현황을 직접적으로 파악하기 어렵다.

이에 본 연구에서는 북큐레이션 선정 여부가 개별 도서의 이용에 미치는 영향을 분석하기 위하여, 누적 대출 데이터를 활용해 도서별 실제 월간 대출수를 산출하였다. 이를 위해 연구 목적에 부합하도록 다음과 같은 전처리 과정을 수행하였다. 먼저, 동일한 ISBN을 기준으로 복본 도서를 하나의 도서로 통합하고 대출수를 합산하였다. 이는 북큐레이션에 선정된 특정 도서가 동일 내용의 복본 전체 이용에 영향을 미칠 수 있는 점을 고려한 조치이다. 다음으로 누적 대출수의 전월 대비 증가분을 계산하여 도

서별 월간 대출수를 도출하고, 이를 연 단위로 합산하여 연간 대출수를 산출하였다. 이렇게 산출된 연간 대출수는 장서회전율과 이용계수 등 주요 지표 산출에 활용하였으며, 「도서관 정보나루」 자료를 기반으로 분석의 일관성을 유지하였다.

한편 장서 목록은 각 연도 12월 기준으로 「도서관 정보나루」 데이터에 제시된 장서 데이터를 기준으로 반영하였다. 북큐레이션 운영 횟수와 선정도서 목록은 A도서관의 공식 홈페이지에 게시된 북큐레이션 자료를 통해 확인하였다. 선정도서의 대출수는 전처리된 도서별 대출 목록에서 선정도서를 구분하여 합산하였으며, 미선정도서의 권수와 대출수는 전체 장서 및 대출수에서 선정도서를 제외하는 방식으로 산출하였다.

4. 분석 결과

4.1 대상 도서관 일반 현황 및 이용 분석

북큐레이션이 도서 이용에 미치는 영향을 분석하기 위하여, A도서관의 최근 3년간 장서 및 대출 현황과 북큐레이션 운영 실적을 정리하였다. A도서관의 연도별 장서수와 대출수는 3.4 절에서 설명한 전처리 과정을 거친 후 산출하였고, 도서관 공식 홈페이지 자료를 바탕으로 연간 북큐레이션 운영 횟수, 선정도서수, 선정도서의 대출수를 추가로 집계하였다. 다만 일부 시기 데이터에서 비정상적 극단값이 소수 관찰되었다. 특정 연도의 일부 월에서 대출수가 전월 대비 또는 연평균 추이보다 2~3배 급

증했으며, 해당 도서관의 담당사서에게 확인한 결과 실제 극단치가 포함된 것으로 파악되었다. 이는 「도서관 정보나루」 집계 과정의 오류일 가능성이 있어 분석의 타당성과 신뢰성 확보를 위해 해당 월 데이터는 제외하였다.

〈표 1〉은 이러한 절차를 통해 산출된 A도서관의 연도별 일반 현황을 제시한 것이다. ‘장서수’는 해당 연도 말 기준 등록 도서수를 의미하며, ‘대출수’는 해당 연도 전체의 실제 대출 데이터를 합산한 값이다. 다음으로 A도서관의 ‘장서회전율’을 산출하였다. 장서회전율은 도서관 장서의 실제 활용 정도를 나타내는 핵심 지표로, ‘연간대출수 ÷ 연도말 장서수’의 식으로 계산된다(한국도서관협회, 2025). 이는 장서 한 권이 1년 동안 평균적으로 몇 회 대출되었는지를 의미하며, 값이 높을수록 장서가 활발히 이용되고 있음을 나타낸다. 따라서 장서회전율은 단순한 대출량보다 장서 운영의 효율성과 구성의 적합성을 종합적으로 평가할 수 있는 지표로 활용된다. ‘북큐레이션 운영 횟수’는 연간 운영된 큐레이션 전시 횟수를 기준으로 하였고, ‘선정도서수’는 각 전시에서 선정된 도서를 중복 없이 통합하여 산출하였다. 그리고 ‘선정도서 대출수’는 해당 연도 동안 선정도서가 대출된 총횟수를 의미한다. 일부 연도에서는 극단치로 판단

된 월별 데이터가 분석에서 제외되었으며, 해당 내용은 표에 별도로 표시하였다.

또한 집계행은 3년 동안의 누적값을 제시한 것으로, 다음 분석의 지표 산출을 위해 3년간의 ‘대출수’는 a, ‘선정도서수’의 b, ‘선정도서 대출수’는 c로 표기하였다. 즉 a는 분석 기간 도서관 전체 누적 대출수, b는 분석 기간 선정도서 전체 합계, c는 분석 기간 선정도서 누적 대출수를 의미하며, 〈표 2〉의 ‘전체도서 대비 대출수 비중’ 관련 비율 지표 산출에 활용된다. 해당 행에는 장서수 합계와 장서회전율을 제시하지 않았다. 장서수는 연도 말 기준으로 산정되는 시점 값이어서 기간 합계의 의미가 제한되므로, 집계행에서는 산출·제시하지 않았다. 또한 장서회전율은 연도 단위(연간대출수 ÷ 연도말 장서수)로 정의된 지표이므로 집계행에 동일 기준으로 산출하기 어려워 연도별 값만 제시하였다.

〈표 1〉을 살펴보면, 최근 3년간 A도서관은 장서 규모를 점진적으로 확충하는 동시에 연간 30만회 이상의 대출 실적을 유지하며 전반적으로 안정적인 이용 수준을 보이는 것으로 나타났다. 또한 연 18~24회 수준의 북큐레이션 전시를 지속적으로 운영함에 따라 매년 200권 이상의 도서가 북큐레이션을 통해 선정되어 이용자에게 제공된 것으로 확인되었다.

〈표 1〉 선정도서관의 일반 현황

| 연도 | 장서수(권) | 대출수(회) | 장서회전율 | 북큐레이션 운영(회) | 선정도서수(권) | 선정도서 대출수(회) |
|------|--------|-------------|-------|-------------|----------|-------------|
| 2022 | 55,077 | 314,781 | 5.72 | 24 | 309 | 1,450 |
| 2023 | 63,645 | 311,315* | 4.89 | 19* | 239* | 1,845* |
| 2024 | 61,257 | 354,413 | 5.79 | 18 | 264 | 1,920 |
| 합계 | - | 980,509 (a) | - | 61 | 812 (b) | 5,215 (c) |

* 표시는 극단치 1개월 제거값.

한편, A도서관의 북큐레이션 선정 기준에 대해 담당 사서를 대상으로 확인한 결과, 특화 주제, 계절·절기 요인(방학, 휴가철 등), 특정 시기적 맥락(명절, 기념일), 정책적 요구 주제 및 사회적 이슈 등을 종합적으로 고려하여 선정도서를 구성하는 것으로 나타났다. 이러한 선정 기준은 별도의 공식 운영 규정으로 명문화되어 있지는 않으나, 도서관의 운영 여건과 사서의 기획 의도에 따라 상황에 맞게 유연하게 적용되고 있는 것으로 파악된다.

장서회전율을 살펴보면, A도서관은 2023년에 4.89로 전년 대비 다소 하락하였으나, 2024년에는 5.79로 다시 상승하였다. 분석기간(2022~2024년)을 기준으로 할 때, 장서회전율은 대체로 5 전후의 수준을 유지하여, 비교적 높은 장서 활용도를 보이는 것으로 나타났다. 다만, 2023년의 장서회전율 하락은 『도서관 정보나루』 원자료에서 확인된 급증치로 인해 특정 월의 대출 데이터를 분석에서 제외한 결과가 반영된 것으로, 장서 규모는 유지된 상태에서 연간 대출수가 조정되면서 회전율이 일시적으로 낮게 산출된 것으로 해석할 수 있다.

4.2 선정도서 및 미선정도서 이용 비교

4.2.1 선정도서 현황

본 절에서는 북큐레이션에 선정된 도서의 전반적인 이용 특성을 먼저 살펴보았다. 이를 위해 A도서관의 2022년부터 2024년까지 3년간 북큐레이션에 선정된 도서를 통합하여 개별 도서 단위의 대출 현황을 분석하였다. 이 과정에서 동일 ISBN을 기준으로 복본 도서는 모두 합산하여, 하나의 도서가 실제로 이용된 전체 대

출수를 반영하였다.

분석 결과, A도서관의 북큐레이션 선정도서는 총 812권이며, 분석 기간 동안 총 5,215회 대출된 것으로 집계되었다. 선정도서 목록은 대출수를 기준으로 내림차순 정렬하였으며, 대출수가 동일한 경우에는 서명을 기준으로 오름차순 정렬하였다. 분석의 일관성을 위해 도서명에 포함된 부제는 제외하였다. 선정도서의 수가 많으므로 지면 관계상 상위 20위 도서를 중심으로 결과를 <표 2>에 제시하였다.

<표 2>에는 선정도서의 이용 특성을 다각적으로 분석하기 위해 다섯 가지 지표를 제시하였다. ‘누적 대출수’는 개별 도서가 분석 기간인 3년 동안 대출된 총 횟수를 의미하며, 이를 통해 도서별 장기적인 이용 수준을 확인할 수 있다. ‘대출수 비중’은 특정 도서의 대출수가 전체 선정도서 대출수($c=5,215$)에서 차지하는 비율로, 선정도서 집단 내 이용 집중도를 보여준다. 또한 ‘대출수 비중 누적합계’는 상위 도서들의 대출 비중을 누적 방식으로 산출한 값으로, 이용의 편중 정도를 파악하기 위한 지표이다. ‘전체도서 대비 선정도서 대출수 비중’은 북큐레이션 선정도서의 대출량이 분석기간(2022~2024년) 도서관 전체 대출($a=980,509$)에서 차지하는 비율을 의미하며, 북큐레이션이 전체 장서 이용에서 차지하는 상대적 비중을 나타낸다. 마지막으로 ‘전체도서 대비 대출수 비중 누적합계’는 상위 선정도서가 도서관 전체 대출량 중 점유하는 비중을 보여주는 지표로, 북큐레이션을 통해 이용이 특정 도서에 집중되는 경향을 확인할 수 있다. 이와 같이 선정도서 내부의 이용 집중도와 전체 장서 이용에서의 상대적 비중을 함께 제시함으로써, 북큐레이션 선

〈표 2〉 선정도서 대출 순위

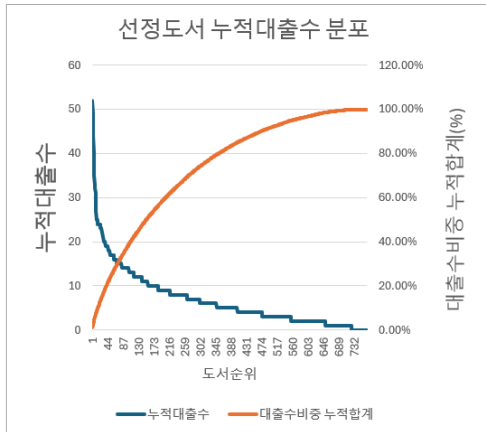
| 순위 | 도서명 | 누적 대출수 | 대출수 비중 (누적대출수 / 선정도서대출수 (c)) | 대출수 비중 누적합계 | 전체도서 대비 대출수 비중 (누적대출수 / 대출수(a)) | 전체도서 대비 대출수 비중 누적합계 |
|-----|----------------------|-----------|--|-------------------|---|------------------------------|
| 1 | 고구마유 | 52 | 1.00% | 1.00% | 0.0053% | 0.0053% |
| 2 | 긴긴밤 | 49 | 0.94% | 1.94% | 0.0050% | 0.0103% |
| 3 | 리보와 앤 | 44 | 0.84% | 2.78% | 0.0045% | 0.0148% |
| 4 | 오싹오싹 당근 | 40 | 0.77% | 3.55% | 0.0041% | 0.0189% |
| 5 | 자꾸자꾸 책방 | 35 | 0.67% | 4.22% | 0.0036% | 0.0224% |
| 6 | 기차 여행 | 35 | 0.67% | 4.89% | 0.0036% | 0.0260% |
| 7 | 비밀 도서관 | 33 | 0.63% | 5.52% | 0.0034% | 0.0294% |
| 8 | 작별하지 않는다 | 32 | 0.61% | 6.14% | 0.0033% | 0.0326% |
| 9 | (Job?)나는 영화사에서 일할거야! | 31 | 0.59% | 6.73% | 0.0032% | 0.0358% |
| 10 | 안읽어 씨 가족과 책 요리집 | 28 | 0.54% | 7.27% | 0.0029% | 0.0387% |
| 11 | 꿈의 집 | 27 | 0.52% | 7.79% | 0.0028% | 0.0414% |
| 12 | 가짜뉴스는 위험해 | 25 | 0.48% | 8.26% | 0.0025% | 0.0440% |
| 13 | 반려 용 팝니다 | 25 | 0.48% | 8.74% | 0.0025% | 0.0465% |
| 14 | 슈퍼 토끼 | 25 | 0.48% | 9.22% | 0.0025% | 0.0491% |
| 15 | 아낌없이 주는 도서관 | 24 | 0.46% | 9.68% | 0.0024% | 0.0515% |
| 16 | 책 만드는 이야기, 들어 볼래? | 24 | 0.46% | 10.14% | 0.0024% | 0.0540% |
| 17 | SNS 가족 | 24 | 0.46% | 10.60% | 0.0024% | 0.0564% |
| 18 | 고래 빙수 | 24 | 0.46% | 11.06% | 0.0024% | 0.0588% |
| 19 | 돼지책 | 24 | 0.46% | 11.52% | 0.0024% | 0.0613% |
| 20 | 스마트폰이 먹어 치운 하루 | 24 | 0.46% | 11.98% | 0.0024% | 0.0637% |
| : | : | : | : | : | : | : |
| 724 | 인간 커뮤니케이션의 역사 | 0 | 0.00% | 100.00% | 0.0000% | 0.5319% |
| : | : | : | : | : | : | : |
| 767 | 한국영화 100년 100경 | 0 | 0.00% | 100.00% | 0.0000% | 0.5319% |

정도서가 도서 이용 구조 전반에서 갖는 영향력을 파악하였다.

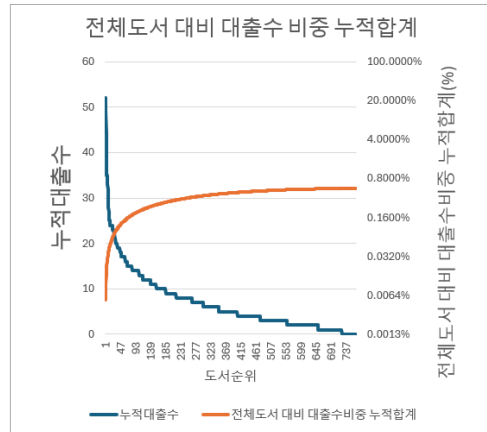
〈표 2〉에 제시된 자료를 바탕으로, 북큐레이션 선정도서의 누적대출수 분포를 〈그림 2〉에, 전체 장서 대비 선정도서의 누적대출수 분포는 〈그림 3〉에 제시하였다.

〈그림 3〉은 전체 장서 이용에서 선정도서가 차지하는 대출 비중이 매우 낮아 대출수 값에 로그 변환(log value)을 적용하여 시각화하였

다. 분석 결과, 상위 20권의 누적대출수는 전체 5,215건 중 약 11.98%를 차지하였다. 이는 대출이 상위 도서에 일정 수준 집중되는 경향은 존재하나, 소수의 도서가 전체 이용의 대부분을 차지하는 극단적인 집중 구조는 아님을 시사한다. 한편 724~767위 구간은 3년간 대출이 전혀 발생하지 않은 도서 44권(5.74%)이 포함되어, 북큐레이션에 선정되었더라도 모든 도서가 실제 이용으로 이어지는 않음을 보여준다.



〈그림 2〉 선정도서 누적대출수 분포



〈그림 3〉 전체 장서 대비 선정도서 누적대출수 분포

이러한 미이용은 첫째, 전시 주제의 구성과 해당 시기 이용자 관심사 간 정합성이 낮았거나, 둘째, 도서의 난이도·독서 대상(연령/독서 수준)·내용적 매력 등 도서 특성이 실제 이용 수요와 맞지 않았거나, 셋째, 전시 위치·진열 방식·추천 문구의 전달력 등 운영 방식이 선택을 충분히 유도하지 못했을 가능성과 관련된다. 또한 자료의 대출 가능 상태나 접근 동선과 같은 물리적·제도적 요인도 이용을 제한했을 수 있다. 따라서 북큐레이션 운영 단계에서는 선정 이전에 대출 가능 여부와 대상 적합성을 점검하고, 전시 이후 일정 기간 대출이 발생하지 않는 도서에 대해서는 문구 보완·재배치·대체 도서 투입 등 후속 조치를 수행하는 체계를 마련할 필요가 있다.

〈그림 2〉에서 나타난 누적대출수 분포는 상위 일부 도서에서 대출이 빠르게 증가한 이후 점차 완만해지는 곡선 형태를 보인다. 구체적으로 상위 108권이 전체 누적대출수의 40%, 상위 206권이 60%, 상위 353권이 80%를 차지하였다. 이는 공공도서관 장서 이용에서 일반적으로 언

급되는 파레토의 80/20 법칙(Trueswell, 1966)과 비교할 때 약 두 배 이상 완만한 분포로, 대출이 특정 도서에 집중되기보다는 비교적 넓은 범위의 도서로 확산되는 롱테일(long-tail) 분포를 보인다(박은경, 2023).

〈그림 3〉은 전체 장서 대비 선정도서의 대출 기여도로서, 선정도서의 장서 비중은 약 0.43%에 불과하나, 전체 대출 비중은 약 0.53%로 나타나 상대적으로 높은 이용을 보였다. 누적 대출 기여도는 초기 구간에서 빠르게 증가한 이후 약 60% 지점을 기점으로 증가 속도가 완만해졌으며, 이후에도 지속적인 누적 증가가 확인되었다. 이는 선정도서의 이용이 상위 일부 도서에 일정 부분 집중되면서도, 소수 도서가 전체 이용의 대부분을 차지하는 극단적 집중 구조는 아니라는 점을 재확인해 준다. 즉, 북큐레이션 선정도서는 제한적인 장서 비중에도 불구하고 일정 수준의 이용 활성화를 보이며, 중·하위권 도서로 완만하게 이어지는 누적 이용 구조를 형성하고 있음을 보여준다.

4.2.2 선정도서와 미선정도서 간 비교

선정도서의 이용 양상을 미선정도서와 비교하기 위해, 본 절에서는 A도서관의 전체 장서를 선정도서 집단과 미선정도서 집단으로 구분한 후, 연도별 장서회전율과 이용계수를 산출하였다. 장서회전율은 앞서 제시한 <표 1>과 동일한 산식으로 계산하였다.

이용계수는 도서관 전체 대출수에서 특정 집단의 대출수가 차지하는 비율을, 전체 장서수에서 해당 집단의 장서 비중으로 나눈 값으로, 장서 활용 수준을 보다 정밀하게 비교하기 위해 적용하였다(Bonn, 1974). 이용계수가 1보다 큰 경우 해당 집단의 자료가 평균보다 활발히 이용되었음을 의미하며, 1보다 작은 경우 상대적으로 이용 수준이 낮음을 나타낸다.

<표 3>은 A도서관을 대상으로 2022년부터 2024년까지 선정도서와 미선정도서 두 집단의 장서회전율과 이용계수를 산출한 결과를 제시하였다.

분석 결과, 2023년과 2024년에는 선정도서의 장서회전율과 이용계수가 미선정도서보다 높게 나타난 반면, 2022년에는 선정도서가 상대적으로 낮은 값을 보였다. 이는 북큐레이션 선정도서의 이용 효과가 연도별로 동일하게 나타나지는 않았음을 보여준다. 다만, A도서관의 미선정도서 역시 전반적으로 높은 장서회전율

과 이용계수를 보였으며, 이러한 이용 환경에서는 북큐레이션 선정도서의 상대적 이용 우위가 제한적으로 관찰될 가능성이 있다. 즉, 전체 장서의 이용 수준이 이미 높은 도서관에서는 북큐레이션을 통한 추가적인 이용 증대가 절대적 증가보다는 두 집단 간 상대적 차이의 축소 형태로 나타날 수 있다.

4.3 선정도서 및 미선정도서 대출 평균 차이 분석

두 집단 간 대출 평균의 차이가 통계적으로 유의한지를 독립표본 t-검정을 통해 분석하였다. t-검정은 두 집단의 평균 차이를 비교하는 통계적 방법으로, 집단 간 평균 차이와 분산, 표본 크기를 종합하여 산출된 t값과 이에 대응하는 p값을 통해 차이의 우연 발생 가능성을 판단한다. 이 연구에서는 유의수준 $\alpha=0.05$ 를 적용하였으며, p값이 0.05 미만인 경우 두 집단 간 평균 차이가 통계적으로 유의한 것으로 해석하였다.

t-검정에 앞서 두 집단의 분산 동질성을 확인하기 위해 Levene 검정을 실시하였다. 등분산성이 충족된 경우에는 Student t-검정을 적용하였고, 등분산성이 충족되지 않은 경우에는 Welch t-검정을 적용하여 분산 차이를 보정하

<표 3> 선정·미선정도서의 장서회전율 및 이용계수 비교

| 연도 | 장서회전율 | | | 이용계수 | |
|------|-------|------|------|------|--------|
| | 전체 | 선정 | 미선정 | 선정 | 미선정 |
| 2022 | 5.72 | 4.69 | 5.72 | 0.82 | 1.0010 |
| 2023 | 4.89 | 7.72 | 4.88 | 1.58 | 0.9978 |
| 2024 | 5.79 | 7.27 | 5.78 | 1.26 | 0.9988 |
| 평균 | 5.47 | 6.56 | 5.46 | 1.22 | 0.9992 |

였다. 또한 선정도서와 미선정도서 중 어느 집단이 더 많이 대출되었는지를 사전에 가정하지 않기 위해 양측 검정을 적용하였다. 분석 과정에서 동일 도서의 중복 선정은 합산하여 하나의 관측치로 처리하였으며, 『도서관 정보나루』에 대출 데이터가 존재하지 않는 도서는 분석 대상에서 제외하였다.

〈표 4〉는 A도서관의 북큐레이션 선정도서와 미선정도서의 대출수를 대상으로 수행한 t-검정 결과를 제시하였다.

분석 결과, 2022년($t = -7.425, p < 0.000001$), 2023년($t = 4.157, p < 0.000032$), 2024년($t = 3.206, p < 0.001349$) 모두에서 두 집단 간 평균 차이가 통계적으로 유의한 것으로 나타났다. 모든 연도의 p값이 0.001 이하로 확인되어 매우 높은 통계적 유의 수준을 보였다.

한편 2022년의 t값이 음수로 나타난 것은 평균 차이의 방향성을 의미하는 것으로, 선정도서의 이용이 절대적으로 낮았다기보다는 해당 연도에 미선정도서의 대출이 전반적으로 활발했던 상대적 효과가 반영된 결과로 해석할 수 있다. 즉, 2022년의 결과는 선정도서의 효과가 부재함을 의미하기보다는, 미선정도서의 이용 환경이나 이용 여건의 차이가 반영된 것으로

이해하는 것이 타당하다.

4.4 북큐레이션 선정 이후 도서 이용 변화 분석

선정 시점을 중심으로 이용자의 대출 행위에 실질적인 변화가 나타났는지를 분석하기 위해, 본 절에서는 ‘운영 월’을 분석 단위로 설정하여 선정 이전 3개월과 선정 이후 3개월의 대출수를 비교하였다. 북큐레이션 또는 전시 서가에 비치된 도서는 선정 이후 1~2개월 동안 이용이 활발해지는 경향이 보고되어 왔으므로(Camacho et al., 2014). 계절적 요인이나 방학 등 외부 변수의 영향을 완화하고 단기 반응과 일정 기간 지속되는 변화를 함께 검토하기 위해 분석 기간을 북큐레이션 선정 전후 각각 3개월로 설정하였다. 북큐레이션이 격월 또는 분기 단위로 운영된 경우에는 선정이 시작된 월을 기준월로 삼았으며, 예를 들어 1월~2월까지 운영된 경우에는 1월을 기준월로 삼았다. ‘분석기간 대출수’는 선정 전후 각각 3개월 동안 해당 도서의 총 대출수를 의미하며, ‘월별 대출수’는 동일 기간의 월별 대출수를 나타낸다. 이때 M1·M2·M3은 선정 전 1·2·3개월, S1·S2·S3은 선정 후 1·2·3개월을 의미하며, S1은 선

〈표 4〉 A도서관 북큐레이션 선정·미선정도서 대출 평균 t-검정

| 구분 | | 표본 크기 | 평균 | 표준편차 | t값 | p값 |
|------|-----|--------|-------|-------|--------|---------------|
| 2022 | 선정 | 306 | 4.739 | 5.079 | -7.425 | p<0.000001*** |
| | 미선정 | 45,323 | 6.913 | 8.178 | | |
| 2023 | 선정 | 238 | 7.752 | 6.95 | 4.157 | p<0.000032*** |
| | 미선정 | 53,069 | 5.831 | 7.112 | | |
| 2024 | 선정 | 264 | 7.273 | 6.188 | 3.206 | p<0.001349** |
| | 미선정 | 60,289 | 5.847 | 7.216 | | |

*p<.05, **p<.005, ***p<.001

정 당월에 해당한다. '소계'는 각 시점별 3개월 간 대출수의 합계로, 북큐레이션 전후의 이용 변화를 직접 비교할 수 있도록 구성하였다.

분석의 정확성을 높이기 위해 이상치 처리도 병행하였다. 데이터 제공 과정에서 특정 월의 대출수가 비정상적으로 높게 나타난 경우 해당 월은 분석에서 제외하였으며, 이로 인해 분석 기간이 축소되지 않도록 제거된 월의 직전 또는 직후 월을 대체 포함하여 선정 전후 각각 3개월의 비교 구간을 유지하였다. 이러한 방식으로 구성된 분석 표는 북큐레이션 선정 전후의 대출 총량 차이와 월별 대출 변화 양상도 함께 확인할 수 있도록 구성하였다.

〈표 5〉는 A도서관의 2022년부터 2024년까지 북큐레이션 선정도서의 월별 대출 현황을 정리한 것이다.

A도서관은 해당 기간 동안 이상치가 확인된 일부 월을 제외하고 총 61회의 북큐레이션을 운영하였으며, 선정도서는 812권, 총 대출수는 5,215건으로 집계되었다. 연도별로는 2022년 24회(309권, 1,450건), 2023년 19회(239권, 1,845건), 2024년 18회(264권, 1,920건)의 북큐레이션이 운영되었다. 연도별 운영 횟수와 선정도서 수에는 변동이 있었으나, 선정도서의 대출 규모는 전반적으로 증가 추세를 보였다.

선정 시점을 기준으로 전후 대출 추이를 분석한 결과, 북큐레이션이 운영된 총 35개월 중 30개월(약 85%)에서 선정 이후 3개월(S1~S3)의 대출수가 선정 이전 3개월(M1~M3)에 비해 증가한 것으로 나타났다. 대부분의 경우 선정 당월(S1)에 대출이 가장 크게 증가하였고, 이후 S2와 S3에서는 점진적으로 감소하는 양상을 보였으나, 여전히 선정 이전 평균 대출 수준

을 상회하는 경향이 확인되었다. 예를 들어 2022년 1월 선정 회차에서는 선정 당월 대출이 전월 대비 약 두 배 이상 증가하였고, 2023년 4월과 2024년 9월 선정 회차에서도 약 30~60권 수준의 대출 증가가 관찰되었다.

이러한 결과는 A도서관의 북큐레이션 운영이 이용자의 즉각적인 대출 반응을 유도하며, 단기적인 이용 활성화 효과를 반복적으로 창출하고 있음을 보여준다. 특히 전체 운영의 약 85%에서 대출 증가가 확인되었다는 점은, A도서관의 북큐레이션이 비교적 안정적으로 단기 노출 효과를 유지하고 있음을 시사한다.

4.5 북큐레이션 선정 전후 장서회전율과 이용 계수 비교

북큐레이션이 장서 운영의 효율성과 이용 행태에 미친 영향을 보다 구조적으로 검증하기 위해, A도서관의 선정도서를 대상으로 선정 전후의 장서회전율과 이용계수 변화를 비교하였다. 분석에서 '연도'는 북큐레이션이 실시된 해를, '선정 월'은 해당 연도 내 북큐레이션이 적용된 월을, '선정 권수'는 각 선정 월별로 북큐레이션에 포함된 도서 수를 의미한다.

장서회전율은 북큐레이션 선정 전·후 3개월의 대출 및 장서 데이터를 기준으로 산출하였으며, 이용계수 역시 동일한 기간을 대상으로 선정도서의 이용 수준 변화를 반영하여 계산하였다. 이 두 지표는 북큐레이션 선정이 단순한 대출 증가에 그치지 않고, 장서 활용의 효율성 향상으로 이어졌는지를 검증하기 위한 분석 기준으로 활용되었다. 표의 '증감' 항목은 각 지표의 선정 전후 값을 비교하여 변화 폭을 수

〈표 5〉 북규레이션 선정 전후 선정도서의 대출 현황 비교(2022~2024년)

| 연도 | 선정 구분 | | 분석기간 | | 분석기간 대출수 | | 월별 대출수 | | | | | | 소계 | |
|------|-------|-------|-------------|-------------|-------------|--------|--------|----|----|-----------|-----------|----|----|-----------|
| | 선정 월 | 선정 권수 | 선정 전 | 선정 후 | 전 | 후 | M1 | M2 | M3 | S1 | S2 | S3 | 전 | 후 |
| | | | | | | | | | | | | | | |
| 2022 | 1 | 29 | 21.10~21.12 | 22.01~22.03 | 65,000 | 77,841 | 11 | 10 | 7 | 23 | 8 | 9 | 28 | 40 |
| | 2 | 24 | 21.11~22.01 | 22.02~22.04 | 77,291 | 71,045 | 7 | 5 | 10 | 9 | 4 | 8 | 22 | 21 |
| | 3 | 31 | 21.12~22.02 | 22.03~22.05 | 75,136 | 74,859 | 10 | 19 | 7 | 40 | 16 | 12 | 36 | 68 |
| | 4 | 28 | 22.01~22.03 | 22.04~22.06 | 77,841 | 72,946 | 11 | 1 | 1 | 30 | 7 | 3 | 13 | 40 |
| | 5 | 26 | 22.02~22.04 | 22.05~22.07 | 71,045 | 75,404 | 10 | 10 | 9 | 23 | 7 | 12 | 29 | 42 |
| | 6 | 29 | 22.03~22.05 | 22.06~22.08 | 74,859 | 83,522 | 9 | 9 | 5 | 23 | 12 | 14 | 23 | 49 |
| | 7 | 22 | 22.04~22.06 | 22.07~22.09 | 72,946 | 84,793 | 11 | 8 | 11 | 14 | 14 | 4 | 30 | 32 |
| | 8 | 22 | 22.05~22.07 | 22.08~22.10 | 75,404 | 82,615 | 9 | 7 | 14 | 23 | 8 | 4 | 30 | 35 |
| | 9 | 26 | 22.06~22.08 | 22.09~22.11 | 83,522 | 77,509 | 11 | 19 | 19 | 25 | 9 | 9 | 49 | 43 |
| | 10 | 24 | 22.07~22.09 | 22.10~22.12 | 84,793 | 79,201 | 8 | 12 | 2 | 22 | 8 | 3 | 22 | 33 |
| | 11 | 24 | 22.08~22.10 | 22.11~23.01 | 82,615 | 82,599 | 18 | 10 | 5 | 30 | 10 | 10 | 33 | 50 |
| | 12 | 24 | 22.09~22.11 | 22.12~23.02 | 77,509 | 77,950 | 11 | 5 | 5 | 15 | 5 | 2 | 21 | 22 |
| 2023 | 1 | 23 | 22.10~22.12 | 23.01~23.04 | 79,201 | 83,643 | 21 | 22 | 25 | 52 | 15 | 18 | 68 | 85 |
| | 2 | 24 | 22.11~23.01 | 23.02~23.05 | 82,599 | 79,378 | 9 | 7 | 8 | 26 | 22 | 6 | 24 | 54 |
| | 4 | 24 | 22.12~23.02 | 23.04~23.06 | 77,950 | 86,922 | 17 | 13 | 3 | 59 | 10 | 14 | 33 | 83 |
| | 5 | 24 | 23.01~23.04 | 23.05~23.07 | 83,643 | 85,787 | 24 | 14 | 18 | 44 | 26 | 24 | 56 | 94 |
| | 6 | 24 | 23.02~23.05 | 23.06~23.08 | 79,378 | 94,161 | 6 | 10 | 7 | 53 | 13 | 20 | 23 | 86 |
| | 7 | 24 | 23.04~23.06 | 23.07~23.09 | 86,922 | 93,333 | 31 | 12 | 10 | 61 | 18 | 15 | 53 | 94 |
| | 8 | 12 | 23.05~23.07 | 23.08~23.10 | 85,787 | 88,574 | 8 | 10 | 4 | 23 | 9 | 6 | 22 | 38 |
| | 9 | 24 | 23.06~23.08 | 23.09~23.11 | 94,161 | 81,762 | 7 | 19 | 27 | 36 | 17 | 6 | 53 | 59 |
| | 10 | 24 | 23.07~23.09 | 23.10~23.12 | 93,333 | 79,821 | 11 | 12 | 31 | 28 | 17 | 10 | 54 | 55 |
| | 11 | 12 | 23.08~23.10 | 23.11~24.01 | 88,574 | 89,922 | 10 | 7 | 23 | 12 | 8 | 9 | 40 | 29 |
| | 12 | 24 | 23.09~23.11 | 23.12~24.02 | 81,762 | 91,219 | 6 | 10 | 28 | 34 | 14 | 10 | 44 | 58 |
| | 2024 | 1 | 24 | 23.10~23.12 | 24.01~24.03 | 79,821 | 95,636 | 9 | 6 | 27 | 36 | 18 | 18 | 42 |
| 2 | | 24 | 23.11~24.01 | 24.02~24.04 | 89,922 | 88,146 | 4 | 3 | 29 | 22 | 9 | 11 | 36 | 42 |
| 3 | | 24 | 23.12~24.02 | 24.03~24.05 | 91,219 | 85,656 | 7 | 11 | 27 | 30 | 10 | 6 | 45 | 46 |
| 4 | | 24 | 24.01~24.03 | 24.04~24.06 | 95,636 | 83,992 | 13 | 5 | 30 | 24 | 11 | 11 | 48 | 46 |
| 5 | | 24 | 24.02~24.04 | 24.05~24.07 | 88,146 | 86,844 | 12 | 13 | 32 | 26 | 15 | 14 | 57 | 55 |
| 6 | | 24 | 24.03~24.05 | 24.06~24.08 | 85,656 | 93,681 | 8 | 10 | 30 | 32 | 11 | 12 | 48 | 55 |
| 7 | | 24 | 24.04~24.06 | 24.07~24.09 | 83,992 | 93,544 | 16 | 16 | 14 | 40 | 21 | 16 | 46 | 77 |
| 8 | | 12 | 24.05~24.07 | 24.08~24.10 | 86,844 | 90,119 | 5 | 7 | 4 | 10 | 7 | 6 | 16 | 23 |
| 9 | | 24 | 24.06~24.08 | 24.09~24.11 | 93,681 | 83,232 | 20 | 26 | 21 | 42 | 25 | 27 | 67 | 94 |
| 10 | | 24 | 24.07~24.09 | 24.10~24.12 | 93,544 | 81,241 | 6 | 11 | 3 | 23 | 9 | 8 | 20 | 40 |
| 11 | | 12 | 24.08~24.10 | 24.11~25.01 | 90,119 | 83,385 | 12 | 11 | 2 | 13 | 8 | 13 | 25 | 34 |
| 12 | | 24 | 24.09~24.11 | 24.12~25.02 | 83,232 | 87,394 | 18 | 16 | 8 | 29 | 21 | 19 | 42 | 69 |

치화한 것으로, 효과의 방향성(▲ 또는 ▼)과 규모를 함께 확인할 수 있도록 구성하였다.

〈표 6〉은 A도서관의 2022년부터 2024년까지

지 선정도서에 대한 장서회전율과 이용계수를 산출한 결과를 제시하였다.

〈표 6〉의 분석 결과, A도서관의 북큐레이션은

〈표 6〉 북큐레이션 선정 전후 선정도서의 장서회전율 및 이용계수 비교(2022~2024년)

| 연도 | 선정 월 | 선정 권수 | 장서회전율(회) | | | 이용계수 | | |
|------|------|-------|----------|------|--------|--------|------|--------|
| | | | 선정 전 | 선정 후 | 증감 | 선정 전 | 선정 후 | 증감 |
| 2022 | 1 | 29 | 0.97 | 1.38 | ▲ 0.41 | 0.82 | 0.98 | ▲ 0.16 |
| | 2 | 24 | 0.92 | 0.88 | ▼ 0.04 | 0.65 | 0.68 | ▲ 0.03 |
| | 3 | 31 | 1.16 | 2.19 | ▲ 1.03 | 0.85 | 1.61 | ▲ 0.76 |
| | 4 | 28 | 0.46 | 1.43 | ▲ 0.96 | 0.33 | 1.08 | ▲ 0.75 |
| | 5 | 26 | 1.12 | 1.62 | ▲ 0.50 | 0.86 | 1.18 | ▲ 0.32 |
| | 6 | 29 | 0.79 | 1.69 | ▲ 0.90 | 0.58 | 1.11 | ▲ 0.53 |
| | 7 | 22 | 1.36 | 1.45 | ▲ 0.09 | 1.03 | 0.94 | ▼ 0.08 |
| | 8 | 22 | 1.36 | 1.59 | ▲ 0.23 | 1.00 | 1.06 | ▲ 0.06 |
| | 9 | 26 | 1.88 | 1.65 | ▼ 0.23 | 1.24 | 1.18 | ▼ 0.07 |
| | 10 | 24 | 0.92 | 1.38 | ▲ 0.46 | 0.60 | 0.96 | ▲ 0.36 |
| | 11 | 24 | 1.38 | 2.08 | ▲ 0.71 | 0.92 | 1.39 | ▲ 0.47 |
| | 12 | 24 | 0.88 | 0.92 | ▲ 0.04 | 0.62 | 0.65 | ▲ 0.03 |
| 2023 | 1 | 23 | 2.96 | 3.70 | ▲ 0.74 | 2.38 | 2.81 | ▲ 0.44 |
| | 2 | 24 | 1.00 | 2.25 | ▲ 1.25 | 0.77 | 1.80 | ▲ 1.03 |
| | 4 | 24 | 1.38 | 3.46 | ▲ 2.08 | 1.12 | 2.53 | ▲ 1.41 |
| | 5 | 24 | 2.33 | 3.92 | ▲ 1.58 | 1.78 | 2.91 | ▲ 1.13 |
| | 6 | 24 | 0.96 | 3.58 | ▲ 2.63 | 0.77 | 2.42 | ▲ 1.65 |
| | 7 | 24 | 2.21 | 3.92 | ▲ 1.71 | 1.62 | 2.67 | ▲ 1.05 |
| | 8 | 12 | 1.83 | 3.17 | ▲ 1.33 | 1.36 | 2.28 | ▲ 0.92 |
| | 9 | 24 | 2.21 | 2.46 | ▲ 0.25 | 1.49 | 1.91 | ▲ 0.42 |
| | 10 | 24 | 2.25 | 2.29 | ▲ 0.04 | 1.53 | 1.83 | ▲ 0.29 |
| | 11 | 12 | 3.33 | 2.42 | ▼ 0.92 | 2.40 | 1.71 | ▼ 0.68 |
| | 12 | 24 | 1.83 | 2.42 | ▲ 0.58 | 1.43 | 1.69 | ▲ 0.26 |
| | 2024 | 1 | 24 | 1.75 | 3.00 | ▲ 1.25 | 1.34 | 1.92 |
| 2 | | 24 | 1.50 | 1.75 | ▲ 0.25 | 1.02 | 1.22 | ▲ 0.19 |
| 3 | | 24 | 1.88 | 1.92 | ▲ 0.04 | 1.26 | 1.37 | ▲ 0.11 |
| 4 | | 24 | 2.00 | 1.92 | ▼ 0.08 | 1.28 | 1.40 | ▲ 0.12 |
| 5 | | 24 | 2.38 | 2.29 | ▼ 0.08 | 1.65 | 1.62 | ▼ 0.03 |
| 6 | | 24 | 2.00 | 2.29 | ▲ 0.29 | 1.43 | 1.50 | ▲ 0.07 |
| 7 | | 24 | 1.92 | 3.21 | ▲ 1.29 | 1.40 | 2.10 | ▲ 0.70 |
| 8 | | 12 | 1.33 | 1.92 | ▲ 0.58 | 0.94 | 1.30 | ▲ 0.36 |
| 9 | | 24 | 2.79 | 3.92 | ▲ 1.13 | 1.83 | 2.88 | ▲ 1.06 |
| 10 | | 24 | 0.83 | 1.67 | ▲ 0.83 | 0.55 | 1.26 | ▲ 0.71 |
| 11 | | 12 | 2.08 | 2.83 | ▲ 0.75 | 1.42 | 2.08 | ▲ 0.67 |
| 12 | | 24 | 1.75 | 2.88 | ▲ 1.13 | 1.29 | 2.02 | ▲ 0.73 |
| 평균 | | 23 | 1.65 | 2.33 | ▲ 0.68 | 1.19 | 1.66 | ▲ 0.47 |

2022년부터 2024년까지 전반적으로 장서 활용 수준을 높이는 데 기여한 것으로 나타났다. 전체 평균을 기준으로 보면, 장서회전율은 선정 전 1.65회에서 선정 후 2.33회로 0.68회 증가하였으며, 이용계수 역시 1.19에서 1.66으로 0.47 상승하였다. 분석 대상 35개월 중 장서회전율은 30개월(약 86%)에서, 이용계수는 31개월(약 89%)에서 증가한 것으로 확인되었다.

선정 전후를 비교한 결과, 대부분의 선정월에서 두 지표가 동시에 상승하는 경향이 관찰되었으나, 일부 월에서는 장서회전율 또는 이용계수가 소폭 하락하는 경우도 나타났다. 이는 선정도서가 이미 이용도가 높은 도서였거나, 계절적 요인 등으로 해당 기간 전체 대출 규모가 일시적으로 감소한 상황이 반영된 결과로 해석할 수 있다. 그럼에도 불구하고 전체 평균과 다수의 분석 기간에서 상승이 반복적으로 확인되었다는 점은, A도서관의 북큐레이션이 장서의 노출 빈도를 높이고 대출 순환을 촉진함으로써 장서 이용의 효율성을 실질적으로 개선했음을 시사한다.

4.6 분석 결과 및 시사점

앞서 제시한 분석 결과를 종합하면, A도서관의 북큐레이션은 장서 이용이 이미 활발한 환경에서도 장서 활용의 효율성과 이용 강도를 추가적으로 강화하는 역할을 수행한 것으로 확인되었다. A도서관은 전반적으로 높은 장서회전율과 대출 수준을 유지하고 있음에도 불구하고, 북큐레이션 선정도서는 미선정도서에 비해 일관되게 높은 회전율과 이용계수를 나타냈다. 이는 북큐레이션이 저이용 환경에서 이용을 '촉발'

하는 기능뿐 아니라, 고이용 환경에서도 기존 이용 흐름을 저해하지 않으면서 장서 순환을 보완·강화할 수 있음을 시사한다.

선정도서의 이용 분포를 살펴본 결과, 대출이 소수의 상위 도서에 과도하게 집중되는 양상은 나타나지 않았으며, 이용이 다수의 도서로 비교적 고르게 확산되는 구조가 유지되었다. 이는 북큐레이션이 특정 인기 도서를 반복적으로 부각시키는 방식이 아니라, 다양한 도서의 발견 가능성을 높이는 방향으로 작동했음을 의미한다. 즉, A도서관의 북큐레이션은 전체 이용 구조를 급격히 재편하기보다는, 선정도서 집단 내에서 이용을 분산·확산시키는 방식으로 장서 활용을 조정한 것으로 해석할 수 있다.

선정도서와 미선정도서 간의 평균 대출 차이에 대한 통계적 검증에서도 이러한 경향은 일관되게 확인되었다. 독립표본 t-검정 결과, 3개년 모두에서 두 집단 간 차이가 통계적으로 유의하게 나타났으며, 이는 북큐레이션 선정 여부가 개별 도서의 이용에 실질적인 영향을 미쳤음을 뒷받침한다. 특히 기본 이용 수준이 높은 A도서관 환경에서도 선정도서의 상대적 우위가 유지되었다는 점은, 북큐레이션 효과가 안정적인 이용 패턴의 일부로 작동했음을 보여준다.

또한 선정 시점을 기준으로 한 전후 비교 분석에서는 대다수의 운영 회차에서 선정 이후 대출이 증가하는 공통적인 흐름이 관찰되었다. 선정 직후 이용이 가장 크게 반응한 뒤 점진적으로 완화되는 패턴은 반복적으로 나타났으며, 이는 북큐레이션이 이용자의 선택을 단기간에 유도하는 동시에 일정 기간 지속되는 이용 효과를 형성했음을 의미한다. 이러한 결과는 북

큐레이션이 단발성 이벤트가 아니라, 장서 노출과 이용을 연결하는 운영 전략으로 기능하고 있음을 시사한다.

따라서 A도서관의 사례는 북큐레이션이 장서 이용이 이미 활성화된 환경에서도 이용을 특정 도서에 집중시키지 않으면서 장서의 순환과 이용 효율을 안정적으로 강화하는 운영 전략으로 기능할 수 있음을 보여주었다.

5. 결론 및 제언

본 연구는 공공도서관에서 운영되는 북큐레이션이 개별 도서의 이용과 장서 활용에 미치는 영향을 실증적으로 규명하는 데 목적을 두었다. 이를 위해 화성시 소재 A도서관을 사례로 선정하여, 2022년부터 2024년까지 장서·대출 데이터와 북큐레이션 운영 데이터를 수집·분석하였다. 북큐레이션 선정도서 집단과 미선정도서 집단을 구분하여 장서회전율, 이용계수, 평균 대출수 차이, 그리고 선정 시점 전후의 대출 변화 등을 단계적으로 분석하였으며, 누적 대출 데이터가 지니는 한계를 보완하기 위해 선정 전후 월별 대출 단위의 분석과 통계적 검증을 통해 분석 결과의 타당성을 확보하고자 하였다.

분석 결과, A도서관의 북큐레이션은 장서 이용이 이미 활발한 환경에서도 선정도서의 대출 증가와 장서 활용 효율성 제고에 기여한 것으로 나타났다. 선정도서는 미선정도서에 비해 전반적으로 높은 장서회전율과 이용계수를 보였으며, 선정 시점을 기준으로 다수의 운영 월에서 대출 증가가 확인되었다. 본 연구가 선정

도서의 실제 대출 데이터를 기반으로 북큐레이션 효과를 정량적으로 검증하였다는 점에서 차별성을 지닌다. 또한 북큐레이션이 일회성의 홍보나 전시보다 장서 노출과 이용을 연결하는 운영 전략으로 기능할 수 있음을 구체적인 지표들 통해 제시했다는 점에서 의의가 있다. 다만 본 연구는 단일 도서관 사례에 기반하고 있기 때문에 다른 공공도서관에 동일하게 적용된다고 일반화하기 어렵다는 한계가 있다. 따라서 향후 연구에서는 다양한 지역의 복수 도서관을 대상으로 동일한 분석 틀을 적용하여 북큐레이션 효과의 재현성과 차이를 비교·검증할 필요가 있다.

이 연구를 바탕으로 공공도서관의 북큐레이션 활성화를 위해 다음과 같은 제언을 제시한다. 첫째, 공공도서관 전반에서 북큐레이션을 효과적으로 운영하기 위해서는 각 도서관의 특성과 운영 목적에 부합하는 큐레이션 선정 기준을 체계적으로 정립할 필요가 있다. 이를 위해 도서관의 지역적·주제적 특성, 이용자 구성, 장서 구성의 강점을 반영한 기준을 마련하고, 선정 시점과 연계된 이용 데이터를 지속적으로 관리함으로써 북큐레이션의 효과를 주기적으로 점검하여야 한다. 둘째, 북큐레이션의 도서 선정 과정에서는 특정 인기 도서에 대한 전시를 지양하고, 주제의 다양성과 이용자 맥락을 고려한 전략을 통해 이용 확산 효과를 도모해야 한다. 이는 북큐레이션이 일부 도서로의 이용 집중을 완화하고 다양한 장서로 이용을 확산시키는 역할을 수행하도록 하기 위한 것이다. 셋째, 북큐레이션을 일회성 행사나 홍보 활동이 아닌 장서 운영 전략의 핵심 활동으로 인식하고, 운영 결과에 대한 지속적인 평가

와 환류 체계를 구축해야 한다. 이를 통해 북큐레이션은 공공도서관의 특성화 방향과 연계된 상시적 서비스로 정착하며, 이용 활성화와 방문 유도에 기여하는 지속 가능한 운영 모델로 발전할 수 있을 것이다.

참 고 문 헌

- 국립중앙도서관 (2025). 도서관 정보나루. 출처: <https://www.data4library.kr/>
- 김미정, 김정명 (2020). 북큐레이션의 개념 및 활용 유형 연구. *한국출판학연구*, 46(2), 59-83.
<http://dx.doi.org/10.21732/skps.2020.93.59>
- 김미현, 박지홍 (2024). 공공도서관 북큐레이션 서비스 품질이 지속이용의도에 미치는 영향에 관한 연구. *한국문헌정보학회지*, 58(2), 199-223. <https://doi.org/10.4275/KSLIS.2024.58.2.199>
- 김영석, 박연식, 이용주 (2018). 북 큐레이션, 책으로 말을 걸다 (경기도도서관총서 21). 수원: 경기도 사이버도서관.
- 김진원 (2024). 기초자치단체 공공도서관의 장서평가 연구: 노원구립도서관을 중심으로. 석사학위논문, 명지대학교.
- 김혜련 (2025). 공공도서관 추천 도서 및 큐레이션 도서의 대출에 미치는 영향 연구. *한국비블리아학회지*, 36(3), 329-353. <https://doi.org/10.14699/KBIBLIA.2025.36.3.57345>
- 문화체육관광부 (2024). 2024년('23년 기준) 공공도서관 통계조사 결과보고서.
 출처: <https://www.libsta.go.kr/board/statref/detail/11259>
- 박소희, 임수진, 김성란, 김혜령 (2022). 국내외 북큐레이션 현황과 독서활성화 방안. *한국출판문화산업진흥원*.
 출처: https://kpipa.or.kr/p/g3_1/105?sst=wr_datetime&sod=asc&sop=and&page=8
- 박은경 (2023). 다문화 밀집지역 작은도서관의 장서 대출 현황 분석과 정책적 시사점: 안산다문화작은도서관 사례연구. *한국비블리아학회지*, 34(4), 77-99.
<https://doi.org/10.14699/kbiblia.2023.34.4.077>
- 백지원 (2018). 공공도서관 테마 컬렉션의 기능과 특징: 이용자 중심 분류의 관점에서. *한국문헌정보학회지*, 52(4), 51-69. <https://doi.org/10.4275/KSLIS.2018.52.4.051>
- 백지원, 표순희 (2020). 공공도서관 테마 컬렉션 효과에 대한 이용자 인식 연구. *한국문헌정보학회지*, 54(3), 115-139. <https://doi.org/10.4275/KSLIS.2020.54.3.115>
- 신구도서관재단 (2023). [K-FORUM] 2023년 1차 공공도서관 북큐레이션 서비스 미래 방안 자료집.
 출처: <https://shingu.or.kr/76/?bmode=view&idx=15172887>

- 윤수정 (2018). 공공도서관 이용자 중심적 장서평가 연구: 서울지역 Y공공도서관을 중심으로. 석사 학위논문, 한국교원대학교.
- 이수상, 이태석, 주소현 (2022). 국내 공공도서관 온라인 북큐레이션 서비스의 내용분석. 한국도서관·정보학회지, 53(4), 189-209. <https://doi.org/10.16981/kliss.53.4.202212.189>
- 한국도서관협회 (2025). 문헌정보학 용어사전.
출처: <https://www.kla.kr/dictionary?menuIds=5,27>
- 화성특례시 (발행년불명). 화성시립도서관. 출처: <https://www.hscitylib.or.kr/intro/index.do>
- 화성특례시 (2024). 제64회 화성시 통계연보.
출처: https://www.hscity.go.kr/www/user/bbs/BD_selectBbs.do?q_bbsCode=1023&q_bbscttSn=20250924101507940
- Bhaskar, M. (2016). Curation: The Power of Selection in a World of Excess. 최윤영 옮김(2016). 큐레이션: 과감히 덜어내는 힘. 서울: 예문아카이브.
- Bonn, George S. (1974). Evaluation of the Collection. Library Trends, 22(3), 265-304.
- Camacho, L., Spackman, A., & Cluff, D. (2014). Face out: The effect of book displays on collection usage. Journal of Business & Finance Librarianship, 19(2), 114-124.

• 국문 참고자료의 영어 표기

(English translation / romanization of references originally written in Korean)

- Baek, Ji-Won & Pyo, Soon-Hee (2020). Study on users' perception of the effectiveness of theme collections in public libraries. Korean Society for Library and Information Science, 54(3), 115-139. <https://doi.org/10.4275/KSLIS.2020.54.3.115>
- Baek, Ji-Won (2018). Functions and characteristics of public library theme collection: Focusing on the user-centered classification perspective. Korean Society for Library and Information Science, 52(4), 51-69. <https://doi.org/10.4275/KSLIS.2018.52.4.051>
- Bhaskar, M. (2016). Curation: The Power of Selection in a World of Excess. Translated by Choi, Yun-young(2016). Seoul: Yemun Archive.
- Hwasung Special City (2024). 2024 Hwaseong Statistical Year Book. Available: https://www.hscity.go.kr/www/user/bbs/BD_selectBbs.do?q_bbsCode=1023&q_bbscttSn=20250924101507940
- Hwasung Special City(n.d.). Hwasung City Library. Availavle: <https://www.hscitylib.or.kr/intro/index.do>
- Kim, Haeryoun (2025). A study on the impact of public library recommended books and

- curated books on borrowing. Korean Biblia Society for Library and Information Science, 36(3), 329-353. <https://doi.org/10.14699/KBIBLIA.2025.36.3.57345>
- Kim, Jinwon (2024). A Study of Collection Evaluation of Public Libraries in Local Governments: Focused on the Nowon District Library. Master's thesis, Myongji University.
- Kim, Mi-Hyun & Park, Ji-Hong (2024). The influence of public library book curation service quality on the continued use intention. Korean Society for Library and Information Science, 58(2), 199-223. <https://doi.org/10.4275/KSLIS.2024.58.2.199>
- Kim, Mi-Jung & Kim, Jung-Myoung (2020). A study of the concepts and utilization types of book curation. Studies of Korean Science, 46(2), 59-83. <http://dx.doi.org/10.21732/skps.2020.93.59>
- Kim, Young-Seok, Park, Yeon-Sik, & Lee, Yong-Ju (2018). Book Curation, Speaking through Books (Gyeonggi Library Series 21). Suwon: Kyeonggi-do Cyber Library.
- Korean Library Association (2025). Dictionary of Library and Information Science. Available: <https://www.kla.kr/dictionary?menuIds=5,27>
- Lee, Soo-Sang, Lee, Taeseok, & Joo, So-Hyun (2022). Content analysis of online book curation services in Korean public libraries. Journal of Korean Library and Information Science Society, 3(4), 189-209. <https://doi.org/10.16981/kliss.53.4.202212.189>
- Ministry of Culture, Sports and Tourism (2024). 2024 Public Library Statistics Report (Based on 2023 Data). Available: <https://www.libsta.go.kr/board/statref/detail/11259>
- National Library of Korea (2025). Library Bigdata. Available: <https://www.data4library.kr/>
- Park, Eungyung (2023). Analysis of collection and circulation for multicultural libraries and policy implications: a case of Ansan multicultural small library. Korean Biblia Society for Library and Information Science, 34(4), 77-99. <https://doi.org/10.14699/kbiblia.2023.34.4.077>
- Park, Sohee, Lim, Soojin, Kim, Seongran, & Kim, Hyeryeong (2022). Domestic and International Trends in Book Curation and Strategies for Promoting Reading. Publication Industry Promotion Agency of Korea. Available: https://kpipa.or.kr/p/g3_1/105?sst=wr_datetime&sod=asc&sop=and&page=8
- Shingu Library Foundation (2023). [K-FORUM] 1st Public Library Book Curation Service Future Strategy Report. Available: <https://shingu.or.kr/76/?bmode=view&idx=15172887>
- Yoon, Soo-Jung (2018). A Study on User-centered Collection Assessment of Public Library- Focused on Y Public Library. Master's thesis, Korea National University of Education.

