

# 대한민국임시정부기록물의 단체명 전거레코드 설계 방안에 대한 연구

A Study on the Modeling of Archival Authority Records for Corporate  
bodies of the Provisional Government of the Republic of Korea: 1919-1945

공 귀 영(Gong, Gui-Young)\*

리 상 용(Lee, Sang-Yong)\*\*

## ◁ 목 차 ▷

1. 서론	3.3 비교 및 분석
2. 임시정부기록물의 출처정보	4. 임시정부기록물의 단체명 전거레코드 설계
2.1 임시정부의 설립과 활동	4.1 단체명 전거기술요소
2.2 임시정부기록물의 출처	4.2 단체명 전거레코드 적용
3. 기록물 전거레코드 국제표준과 사례	4.3 단체명 전거레코드 구현
3.1 국제표준: ISAAR(CPF)	5. 결 론
3.2 국내외 사례	<참고문헌>

## < 초 록 >

본 연구는 임시정부기록물의 주요 출처인 단체명을 대상으로 기록물의 전거레코드 표준인 ISAAR(CPF)와 국내외 단체명 전거레코드의 사례를 통하여 임시정부기록물의 단체명을 위한 전거레코드 요소안을 제시하고, 그의 전거레코드를 설계하였다. 이를 위해 1) 임시정부조직의 각 기구와 협력단체들의 활동과 역할을 조사하여 임시정부기록물의 출처를 기능별로 구분하였고, 2) 국내외 단체전거레코드 사례연구로부터 기술요소들을 추출하여 이를 바탕으로 단체명 전거레코드 요소안을 제시하였으며, 3) 임시정부 출처정보의 단체명 전거표목 중 임시의정원을 예로 임시정부기록물의 단체명 전거레코드를 설계하였다. 여기에서 적용된 단체명 전거레코드 요소안은 임시정부기록물 뿐 아니라 단체명을 출처로 하는 역사기록물에 포괄 적용이 가능할 것이다.

要語 : 임시정부기록물, 단체명 전거레코드, 전거기술

\* 서울대학교 행정대학원 정책정보실 사서(gong@snu.ac.kr)

\*\* 이화여자대학교 사회과학대학 문헌정보학전공 교수(syly@ewha.ac.kr)

접수일: 2008년 9월 5일 최초심사일: 2008년 9월 10일 심사완료일: 2008년 9월 19일

<ABSTRACT>

The purpose of this research is to suggest the elements for authority records for corporate bodies which either belonged to or were related to the Provisional Government of the Republic of Korea, and present the draft of an authority record designed on the basis of these elements.

In this paper, three steps of methodology were used as follows: First, *International Standard Archival Authority Record for Corporate Bodies, Persons and Families, ISAAR(CPF)* and case studies of the inside and outside of the country were examined to extract the essential elements for the Corporate Provenance Authority Records; Second, the activities and roles of the Provisional Government were analyzed to categorize the sources of records originated from the Provisional Government according to their functions; Finally, designed were the Corporate Provenance Authority Records for archives created by the Provisional Government.

It is expected that the elements for authority records suggested in this research could be used for not only the records related with the Provisional Government, but also any historical documents originated from corporate bodies.

Key words : Authority control description, Corporate Authority Records, ISAAR(CPF), Provenance, Authority Description elements

## 1. 서론

대한민국임시정부(이하 임시정부)는 1919년 3·1운동에서 표출된 정부수립과 국권 회복 및 민족자주독립의 염원을 기반으로 같은 해 4월 13일 상해에서 수립된 독립운동 총지도 기관으로서, 1945년 일제가 패망할 때까지 27년 동안 국권회복 항일전선을 이끌었다. 이 임시정부는 한국 최초로 ‘민국’을 표방하며 민주주의 원칙에 입각한 민주정부로서 현대국가의 이념과 조직구조를 갖추었으며, 각 내부 기구의 기능 및 활동과 관련하여 생산된 기록물의 양도 어느 시대 못지않게 많았다. 따라서 한민족의 정신적 대표기관으로서 항일독립운동의 흔적을 담은 대한민국임시정부기록물(이하 임시정부기록물)은 우리의 민족정기와 정체성에 대한 기념비적 증거물로서 그 가치가 중엄하다.

그러나 안타깝게도 이 임시정부기록물은 격변과 혼란의 근현대기를 거치면서 다수 산실되었고 그나마 잔존한 기록을 대상으로, 1980년대 국가보훈사업의 일환으로 국사편찬위원회를 비롯한 역사관련 기관에서 국내외 분산된 문서들을 수집하여 임시정부의 활동에 관한 자료를 조직하고 관리하였다. 그리고 2000년부터 추진된 정보통신부 주관의 지식정보자원화사업의 일환으로 국가기록원, 국가보훈처, 국사편찬위원회와 독립기념관에서 소장하고 있던 독립운동 관련 문서의 원문데이터베이스를 구축하고, 현재 한국역사정보통합시스템과 한국독립운동사 정보시스템에서 이들 원문디지털콘텐츠를 제공하고 있다.

그러나 이들 시스템은 원문에 대한 스캐닝과 데이터 등록을 통해 기관 홈페이지에서 이미지파일과 원문의 간략한 서지정보를 제공하는데 그쳤고, 임시정부기록물의 생산맥락정보를 획득할 수 있는 출처정보는 다루지 않았다. 여기에서 말하는 ‘출처’란 기록물 생산자의 내력 내지 연혁에 관한 정보를 말한다. 이 출처정보의 부재는 기록물 생산과 관련된 맥락정보를 유실하거나 분산시킬 수 있고, 이로 인해 기록물에 대한 종합적인 이해도를 떨어뜨릴 수 있으며, 시스템 내의 수많은 정보들을 논리적으로 제어해 주지 못하는 결과를 가져올 수 있다. 따라서 각각의 기관에 산재한 임시정부기록물의 출처정보를 조직화하여 전거데이터베

이므로 구축한다면, 기록물의 계층적인 특성을 살린 검색도구로 활용할 수 있으며, 기존의 원문 및 서지정보와 연계한다면, 관련 맥락정보를 논리적으로 집적함으로써 시스템 내의 유기적인 제어기능을 수행할 수 있을 것이다.

이에 본 논문은 임시정부기록물을 대상으로 임시정부의 기능에 따라 그 기구 및 관련 독립운동단체에 대한 출처정보를 기능별로 분류하고, ISAAR(CPF)와 국내외 사례분석을 통해 전거레코드 요소를 추출한 후, 이를 근거로 단체명을 대상으로 한 전거레코드를 구현해 보고자 한다.

## 2. 임시정부기록물의 출처정보

### 2.1 임시정부의 설립과 활동

1919년 4월 13일에 임시정부가 수립되면서 기존의 전통적인 군주지도체제는 국민국가의 민주공화정체제로 전환되었다. 이는 민주정치사의 획기적인 도약으로서, 3·1운동 이후, 全露韓族會中央總會로부터 설립된 노령의 대한국민의회와 국내의 한성정부, 그리고 상해 임시정부의 점진적인 통합에 의해 이루어진 것이다. 그리고 시대적 상황과 정치적 변동에 의해 약 30년 동안 5차례에 걸쳐 개헌·개각이 단행되었고, 1945년 8월까지 임시의정원을 구심점으로 의회 중심적 합의제로 운영되어 왔다.

대한민국 임시정부조직의 변천사를 정리해보면, 1919년의 1차 개헌에서부터 다섯 차례의 헌법 개정과 그에 따른 정부조직이 개편되었는데 이는 물론 시대적, 정치적인 부응에 의해 이루어진 것이지만, 시종 의원내각제 중심의 政體였음을 알 수 있다. 임시정부의 5차례 걸친 개헌과 그에 따른 관제의 변화를 살펴보면 다음 <표 1>과 같다.

대한민국임시정부기록물의 단체명 전거레코드 설계 방안에 대한 연구

<표 1> 임시정부 관제 변화(1차~5차 개헌)

	1차 개헌(1919)	2차 개헌(1925)	3차 개헌(1927)	4차 개헌(1940)	5차 개헌(1944)
<b>헌법명</b>	임시헌법	임시헌법	임시약헌	임시약헌	임시헌장
<b>정부 형태</b>	대통령중심제 (의원내각제와 절충형)	국무령제 (의원내각적)	국무위원제 (의원내각제)	주석제 (내각책임제)	주석·부주석제
<b>행정 수반</b>	대통령 (집정관총제)	국무령	주석 (실질적 권한 없고 국무위원 집단 지도체제)	주석	주석·부주석
<b>본부</b>	상해	상해	항주(1932.5) 가흥(1935.11) 진강(1937.4) 장사(1937.11) 광주(1938.7) 기강(1939.3) 중경(1940.9)	중경	중경
<b>행정 조직</b>	내무부(4국)	좌동	좌동	내무부(3과)	내무부(4과)
	외무부(3국)	"	"	외무부 (3과1위원회)	외무부(3과2부)
	군무부(6국)	"	"	군무부 (4과1위원회)	군무부(4과)
	법무부(4국)	"	"	법무부(2과)	법무부 (2과1위원회)
	학무부(3국)	"	"	학무부(2과)	문화부(2과)
	재정부(4국)	"	"	재정부(4과)	재무부(4과)
	교통국(4국)	"	"	교통부(2과)	
	노동국(3과)	"	"	생계부 (3과1위원회)	
			선전부 (3과1위원회)	선전부 (3과1위원회)	

(자료 : 이연복, 「大韓民國臨時政府30年史」, 1999, 28-57, 추현수, 「대한민국임시정부사」, 1989, 13-14, 한시준, 「大韓民國臨時政府法令集」, 1999, 82-114, 황묘희, 「重慶 大韓民國臨時政府史」, 부록Ⅲ, 2002, 436-505을 토대로 재구성)

임시정부는 한성정부의 조직체계를 계승하되 총리를 두는 의회중심적인 정체로서 출범하였으나 다양한 배경의 인사들로 구성되었다는 점과 일제 식민통치하의 억압적인 상황에서 반일의 활동을 한다는 어려움, 그로 인하여 불안정한 정부조직과 지속되기 힘든 정부 활동이 많았다. 그렇지만 임시정부는 기본적인 입법

활동을 수행하는 임시의정원과 정당 그리고 행정활동을 수행하는 외교, 군사, 교육, 선전, 재정, 독립운동 정보 및 모금 등의 기능을 담당하였다. 따라서 임시정부기록물은 단일출처가 아닌 복합출처의 특성을 갖고 있으므로 그 기능에 따라 기록물을 분류, 기술하여 기록군의 체계를 정리함이 적절할 것이다. 그리고 그 출발점이 되는 기록물의 출처를 조직화하는 것이 필수적이라 할 것이다.

## 2.2 임시정부기록물의 출처

현재 국내에서 관리하고 있는 임시정부기록물은 입법기록물, 정부수반문서, 군무부문서, 그리고 한국광복군 문서 등으로 볼 수 있다. 이러한 임시정부기록물의 기능별 출처를 분류하기 위해 국내외 임시정부기록물을 종합적으로 수록한 「대한민국임시정부자료집」에 근거하여 그 기능을 도출해 볼 수 있을 것이다. 먼저 기존에 발간된 1편~21편(2005-2007)까지의 편재구성은 헌법/공보, 임시의정원, 한일관계사료집, 정부수반, 군무부, 한국광복군, 독립신문, 외무부 및 해외외교활동 문서 등이다. 그리고 2008년 진행되고 있는 부분이 내무부, 교통부, 재무부 등 행정각부문서, 정당관련 기록물과 독립운동단체 중 임시정부 관련문서 등을 종합하여 발간할 계획이다.

이처럼 임시정부기록물은 그 출처의 직능을 중심으로 내용의 통합성에 의해 기록물군이 형성될 수 있다. 이에 따른 출처의 기능을 살펴보면 다음과 같다.

먼저, 헌법류와 임시의정원문서들은 입법기구인 임시의정원을 중심으로 임시정부의 입법 활동과정에서 생산된 입법기록물군이라 할 수 있다. 따라서 임시정부기록물의 큰 부분을 차지하는 이 기록물들의 기능을 ‘입법’으로 선정하였다.

그리고 한국독립당의 창당에서부터 운영과 활동에 관한 기록물과 그 후 분화, 대립, 합병된 여러 정당들이 생산한 의정활동의 기록물들을 모아서 ‘정당’의 기능으로 구분하였다.

마지막으로 기존의 정부수반문서와 행정각부문서, 군무부 및 한국광복군문서를 보강하여 외무부 관련 외교문서와 내무부/교통부/재무부/학무부 등의 문서들

대한민국임시정부기록물의 단체명 전거레코드 설계 방안에 대한 연구

을 세분하여 임시정부의 실질적인 활동영역이었던 외교, 군사, 정보, 교육, 재정, 선전 등의 기능을 추출하였다. 일단 법무부와 노동국은 관제상 지위가 있을 뿐, 임시정부의 법무나 노동 기능에 관한 정책과 집행의 활동정보가 미비하고 현재 관련 기록물의 보유여부를 확인할 수 없기 때문에 그 대상에서 제외하였다.

‘외교’는 외무부 문서를 비롯하여 외교 관련문서들로부터 도출하였고, ‘군사’는 군무부 생산문서와 한국광복군에 관한 문서로부터 도출하였다. ‘교육’은 초중등 교육에 관한 학무부 및 관련교육단체의 기록물로부터 도출하였다. 그리고 임시정부단체에서 기능적 교차가 많은 ‘정보’와 ‘선전’ 중 ‘정보’는 내무부의 문서 중 연통제 관련 기록물과 교통국의 정보활동 및 통신에 관한 기록물 등을 포함한 임시정부의 정보활동으로부터 생산된 기록물로부터 도출하였다. ‘선전’은 4차 개헌 때 신설된 조직인 선전부와 관련한 문서들이 포함되지만, 이전부터 있었던 기능으로서 임시사료편찬위원회나 연통제 하부조직과 연결된 해외 거류민단의 기록물로부터 임시정부의 선전활동을 도출하였다. ‘재정’은 재정부 및 주외재무행서 등의 단체나 회계감사원의 임시정부 예산과 집행심의, 독립운동자금모집과 관리에 관련한 기록물로부터 도출하였다.

이와 같이 임시정부기록물의 연원과 그 활동내력을 근거로 입법, 정당, 외교, 군사, 교육, 정보, 선전, 재정 등의 단체명을 기능별로 도출하였고, 이를 중심으로 「대한민국임시정부자료집」의 해제 및 색인부분을 참조하고 「大韓民國臨時政府法令集」의 임시정부관제와 대조하여 임시정부조직 및 관련 독립운동단체, 즉 임시정부의 단체명을 <표 2>와 같이 분류하였다.

<표 2> 임시정부 기능별 단체명 출처

기능	단체명 출처
입법	임시의정원, 국민대표회의
정당	신한청년당, 신민회, 한국노병회, 신간회, 흥사단, 의열단, 한국독립당, 신한독립당, 한국국민당, 민족혁명당→조선민족혁명당, 대한독립당
외교	외무부, 비서국, 외사국, 구미위원부, 주파리위원회, 한국특파단, 주미외교위원부, 중한문화협회, 한족연합위원회, 한미협회

군사	군무부, 임시군사주비단, 군사위원회, 군사특과단, 참모본부, 총사령부, 지방사령부, (한국)광복군창설위원회, (한국)광복군, 광복군사령부(한국광복군총사령부), 서간도군구, 북간도군구, 강동군구, 조선의용대, 광복군총영, 육군주만참의부, 대한광복군총영, 육군무관학교, 한국청년훈련반, 한국광복군훈련반
교육	학무부, 문화부 교육국, 인성학교, 남화학원, 상해고등보수학원(삼일중학), 임시육군무관학교, 위생병 양성소
정보	내무부, 연통제, 연통부(평안북도 독판부, 임시총판부, 노령총판부, 북간도총판부) 교통부, 교통부, 임시안동교통국사무국, 강변8군임시교통사무국, 임시함남교통사무국, 평양/황해도/경성교통사무국, 선전부, 선전위원회, 지방선전부
선전	선전부, 선전위원회, 단과방송, 정훈처 선전과, 국제연맹회제출안건작성특별위원회, 입시사료편찬위원회, 입시사료조사편찬부, 광복군총사령부
재정	재무부, 비서/총무과, 주세과, 이재과, 주계과, 회계검사원, 안동재무부과주소, 임시주외재무관서, 임시공채관리국, 주의재무행서(상해, 미주), 재미한족연합회
협력/ 후원단체	(정당)북경군사통일회의, 친진기성회, 동녕현기성회, 상해기성회, 시사책진회 (외교)신한청년당, 미주외교위원회, 미주대한민국민회, 하와이국민회, (한국)외교후원회, 한미협회 (군사)한족회, 서로군정서, 대한독립단, 대한청년단연합회, 광복군총영, 대한독립군비단, 광한단, 의성단, 천마대, 태극단, 소년단, 대진단, 향약단, 자산무력단, 의맹단, 무장단, 광복단, 청년단, 농무단, 보합단, 중흥단, 한교공회, 대한국민회, 북로군정서, 대한독립단, 군무도독부, 대한광복단, 의민단, 의군부, 대한신민단, 대한정의군참사, 야단, 혈성단, 조선국민회의, 신대한청년회, 대한청년단, 복성단, 참의부, 청년맹혈단, 급진단, 의정보호, 학생광복단, 보성단, 충렬대, 건국회, 자위단, 대한청년단연합회의용대, 군사통일촉성회, 군사통일회, 참의부, 정의부, 신민부, 한국노병회, 비행사양성소, 병인의용대, 상해거류민단 의경대, 한중항일대동맹, 한인청년당, 한인에국단, 대한구국단, 대한국민노인동맹단, 대한독립군자위대, 대한혁명군, 벽창의용단, 천마대, 평양청년모험단, 하와이 국민군, 한국독립결사대, 한국의용군사회, 황포군관학교, 중국군관학교, 낙양군관학교 한인특별반, 육군정보전략처: Office of Strategic Service(OSS), 대조선국민군단 (교육)길림교육회, 연해주교육회, 흑룡주교육회, 상해한인청년회→상해한인소년동맹→상해한인소년동맹 (정보)계경한인생활위원회, 조선의용대 화북지대, 이룡양행, 대한청년단연합회, 상해고려교민친목회→상해대한인민단→상해거류민단→상해대한인거류민단→대한교민단, 대한독립애국단, 대한애국청년외교단, 대한민국애국부인회, 대한적십자회, 구국민단, 경남단, 조선독립희생회, 대한국민회, 국민통곡단, 경남전도회, 반석대한독립여자청년단/반석대한독립청년단/건지리대한독립청년단→대한독립청년단→대한광복군총영, 한족동맹회 (선전)대한애국부인회, 전국위로총회, 삼민주의청년단, 신아동제사, (중경)한국청년회, 대한청년단연합회, 흥사단, 중한호조사, 한교연합회, 독립신문사 (재정)대조선독립단, 대한부인구제회, 하와이국민회, 동지회, 중한민중동맹, 조선의용대 미주후원회, 재미한족연합위원회, 구국단, 상해기성회

※ → 는 개칭을 의미함.

위의 표에 나타난 단체명 출처는 임시정부기록물의 생산 및 유통과 관련 있는 출처명을 추출한 것으로, 그 출처에 해당하는 활동정보에 따라 기능별로 구분한 것이다.

임시정부기록물은 오늘날의 정부조직에 비하면 복잡한 편은 아니지만 정치적 행정적 변화에서 생기는 복합출처 기록물의 특성을 갖기 때문에 조직의 ‘구조’와 ‘위치’보다는 그 ‘기능’과 ‘활동’을 구분하여 이를 기준으로 조직의 분화된 맥락정보들을 집적하는 것이 필요하다.<sup>2)</sup> 따라서 이들을 대상으로 각 출처의 활동 및 연혁 정보를 충분히 활용하여 기능별로 조직화한다면 기록물의 접근성을 향상시킬 수 있고, 정보의 중복양산을 미연에 방지함으로써 정보조직의 경제성을 도모할 수 있으며, 전거레코드로의 활용이 용이해 질 것이다.

### 3. 기록물 전거레코드 국제표준과 사례

#### 3.1 국제표준: ISAAR(CPF) 2판

ISAAR(CPF) 2판에서는 기록물의 생산자 전거레코드 작성을 위하여 31개 기술요소를 식별, 기술, 관계, 제어, 관련자원영역 등의 5개 영역으로 구분하여 제시하고 있는데 그 내용은 다음과 같다.

##### ■ 식별영역(Identity Area)

식별영역에서는 기술대상이 되는 엔티티(entity)를 명확히 식별하기 위한 정보와 기록물 기술에 있어서의 표준화된 접근점을 제공한다. 이 영역은 전거대상유형, 전거명, 대등명, 다른 규칙이 적용된 표준명, 기타 이형명, 식별기호 등 6개 요소로 구성된다.

---

2) 설문원, “조선총독부 기록물을 위한 기능분류체계 개발 연구,” 「한국기록물관리학회지」 제20권 제1호(2003), 466.

■ 기술영역(Description Area)

기술영역에서는 엔티티의 성격, 맥락, 활동 등에 관한 정보를 제공하고 단체, 개인, 가문의 역사, 역할, 맥락, 활동 등을 기술한다. 이 영역은 존립기간, 역사, 장소, 법적지위, 기능/업무/활동, 위임/권위의 근거, 내부구조/계보, 일반적 배경 등 8개 요소로 구성된다. 이 가운데 존립기간은 별도로 기술하고, 나머지 요소들은 설명식으로 기술 할 수 있다.

■ 관계영역(Relationships Area)

관계영역에서는 다른 전거레코드에 기술된 단체, 개인 및 가문과의 관계에 관한 정보를 제공한다. 이 영역은 관련단체, 개인 또는 가문의 이름/식별자, 관계의 범주, 관계의 기술, 관계의 날짜 등 4개 요소로 구성된다.

■ 제어영역(Control Area)

통제영역에서는 어떻게, 언제, 누구에 의해 전거레코드가 만들어지고 유지되었는가에 관한 정보를 기술하고, 전거레코드 식별자, 기관 식별자, 규칙/협약, 상태, 세부단계, 생산/수정/ 삭제 날짜, 언어/문자, 정보원, 유지주기 등 9개 요소로 구성된다.

■ 관련자원과의 연결요소 영역

관련자원과의 연결요소 영역은 기록물 전거레코드를 기록물 및 다른 정보자원의 기술과 연결시키는데 대한 지침을 제공하고 있다. 그리고 그 요소에는 관련 자원의 식별자와 표제, 관련 자원의 유형, 관계의 성격, 관련 자원 및 관계의 날짜 등이 있다.

<표 3> ISAAR(CPF) 2판의 영역별 기술요소

영역	기술요소	기술내용	비고
식별 영역	★전거대상유형	기술되는 대상이 단체, 개인, 가문 중에 어느 것인지 명시	필수
	★전거명	작성기관이 채택한 규약이나 규칙에 따라 표준화된 이름형식을 기입. 이름에 대한 표준화된 접근점을 생성	필수
	대등명	다른 언어나 다른 문자 형태로 나타날 수 있는 다양한 형태의 이름들을 기입	선택
	기타 규칙에 의한 표준명	다른 규칙에 의해 생성된 표준화된 형태명을 제공하여 각계 정보전문가들과의 전거정보 공유촉진	선택
	기타 이형명	식별영역에서 채택되지 않은 이름의 다른 형태 제시	선택
	고유단체식별기호	단체를 나타내는 숫자와 문자로 구성된 식별기호 기재	선택

대한민국임시정부기록물의 단체명 전거레코드 설계 방안에 대한 연구

기술 영역	★존속기간	단체, 개인, 가문이 존속한 기간을 기재	필수
	역사	단체, 개인, 가문에 대한 간략한 역사를 기술연대기적 형식으로 기재하고 중요한 요소로써 날짜를 제공	선택
	장소	단체, 개인, 가문이 활동한 관계지역을 기재	선택
	법적 상태	단체의 법적 상태와 그 지위가 부여된 날짜를 같이 표시 (예-공공, 민간, 법인 등)	선택
	기능, 업무, 활동	단체, 개인, 가문에 의해 수행되는 기능, 업무, 활동을 기재	선택
	법률/전거의 근거	권한, 기능, 책임을 위한 전거의 근거가 되는 문서, 법률, 지령, 헌장, 설립허가 등을 기재	선택
	내부 구조/계보	단체와 가문계통의 내부구조를 설명	선택
	일반적 배경	단체, 가문, 개인이 활동했던 사회, 경제, 문화, 정치, 역사적 배경에 대한 중요한 배경 정보 기술	선택
관계 영역	관련된 단체, 개인, 가문의 이름/식별자	관련된 단체, 개인, 가문의 전거명 혹은 식별자 기재	선택
	관계의 범주	전거 대상과 관련된 대상과의 관계표시	선택
	관계의 기술	다른 전거와의 관계의 성격을 기술	선택
	관계의 날짜	관련 단체, 개인, 가문과의 관계가 지속된 날짜	선택
제어 영역	★전거레코드 식별자	국제적 사용을 위해 국가코드 넣기도 함	필수
	기관 식별자	전거레코드를 생산, 수정, 배포에 책임이 있는 기관의 식별기호	선택
	규칙/협약	전거레코드 생산에 적용한 국가 혹은 국제적 규칙이나 협약을 기술	선택
	전거레코드 상태	이용자의 이해를 위해 전거레코드의 현 상태를 기재	선택
	전거레코드 세부단계	전거레코드의 상세한 수준을 기입하는 것으로 요소의 사용 여부를 명시	선택
	생산, 수정, 삭제날짜	전거레코드가 생산, 수정, 삭제되어진 날짜 기입	선택
	언어/문자	전거레코드를 생산하는데 사용한 언어와 문자를 기입	선택
	참고자료	전거레코드의 생산하는데 참고한 근거자료 기재	선택
관련 자원과의 연결 요소 영역	전거레코드 관리주기	전거레코드의 생산 및 유지에 관한 기록	선택
	관련 자원의 식별자/표제	전거대상과 관련된 자원에 대한 유일한 식별자/참조 코드나 표제 등을 기술	선택
	관련 자원의 유형	관련 자원의 유형 기재	선택
	관계의 성격	전거대상과 관련 자원과의 관계의 성격	선택
관련 자원 및 관련 날짜	관련 자원과 관계된 날짜 및 가문, 단체, 개인과 관련 자원 간의 관계의 날짜 기입	선택	

※ ★ 는 필수요소를 표시함.

(자료 : ICA, 『ISAAR(CPF), 2nd ed.』, 2004. 33-34, 김성희, 『기록물생산자전거제어를 통한 맥락정보구축』, 2005. 71. <표 1>을 재구성함.)

### 3.2 국내외 사례

여기에서는 민주화운동기념사료관, 日本國文學研究資料館, 미국국립기록청 등의 전거기술시스템에 나타난 단체명전거레코드요소의 사례를 살펴보고자 한다.

#### 3.2.1 민주화운동기념사료관

민주화운동기념사료관 사료전거시스템은 민주화운동 관련 단체명, 인명, 사건명, 주제명 등의 접근점을 이형표현(異形表現)들과 연계시켜 검색의 재현율을 높이고, 출처정보를 체계적으로 축적하여 수집, 기술, 검색 업무 등에 효과적으로 활용하기 위해 구축된 것이다. 이용자는 이들 구축된 전거레코드 간에 계층관계, 상호참조관계, 내용정보 등을 활용하여 정보를 검색할 수 있다.

민주화사료관 사료전거시스템의 전거레코드 기술은 ISAAR(CPF)를 적용하되 민주화사료의 특성에 맞추어 관련자원영역을 제외하고, 관리영역, 내용영역, 주기영역, 전거제어정보영역 등 네 영역으로 구성되어 있다. 그 영역별 요소를 살펴보면 다음의 <표 4>와 같다.

<표 4> 민주화사료관 단체전거레코드 기술요소

영역구분	사료관 전거레코드 기술요소
관리영역	전거유형(단체)
	최초등록정보(등록일자, 등록자)
	최종수정(수정일자, 수정자)
	전거표목/대표어(단체명)
	전거번호
	존속기간(생몰년/사건발생일)
	부문운동
	주활동지역
	처리상태(처리대상, 처리중, 완료)
	사진
	한정어

내용영역	〈행정연혁〉 법적상태, 명칭, 설립경과, 기능/활동, 조직체계, 연관정보
	주소
	연락정보
	국적
주기영역	주기
	업무주기
전거제어 영역	대등표목
	비채택어
	상위어
	하위어
	이전명칭
	이후명칭
관계어	

(자료: 이현정, 「수집형 기록관의 전거제어시스템 분석」, 2006, 110-113.)

### 3.2.2 日本國文學研究資料館

日本國文學研究資料館 사료소재정보검색시스템은 제2차세계대전 이후 일본 내 기록사료가 유실될 것을 우려하여 기록사료의 소재조사를 토대로 서지적 사항 뿐 아니라 기록사료의 출처 또는 소장자별 데이터를 축적하여 만든 것이다. 이 데이터 형식은 서구의 규칙이나 국제적 표준과는 관계없이 독자적인 내용을 가지고 있었고, 업무진산화에 따라 후에 사료소재정보검색시스템으로 정착되었다. 데이터와 데이터베이스 항목은 다음의 <표 5>와 같이 出所關聯情報, 內容 關聯情報, 情報原關聯情報 등의 세 부분으로 구성되어 있다. 이는 ISAD(G)와 마찬가지로 기록물의 내용기술과 전거기술이 혼합되어 있는 구조이다. 그러나 이 시스템에서는 독자적으로 설계된 데이터 영역에서 출처정보를 검색항목으로 설정하고, 이를 중심으로 기록물의 논리적인 분류와 정리를 이루었다는 점에서 출처의 조직화를 잘 보여주고 있다.

<표 5> 사료소재정보검색시스템의 항목

표시(검색) 항목	데이터요소(태그명)
	레코드
識別番號	카드번호
[出所 관련 정보] +出所 +現住所  +舊地名 +舊支配 +舊職業/階層 +關係地	+〈出所〉 +〈個別出所〉+〈出所명〉 +〈出所現住所〉*+〈都道府縣名〉, 〈郡市名〉, 〈상세村名〉, 〈이하단위〉 +〈舊地名〉* +〈國名〉, 〈君命〉, 〈상세지역명〉 +〈舊支配: 구통치시대〉* +〈舊階層〉* +〈階層〉 ...
[內容 관련 정보] +所藏者/機關 +現職業✓ +所在地  +所藏關係✓ +寄贈/寄託者✓ +寄贈/寄託者住所✓  +利用狀況✓ +內容(解説)	+〈傳來〉 +〈收藏者〉+〈史料收藏者〉+〈收藏組織名〉 +〈收藏者現職業〉 +〈收藏者所在地〉+〈都道府縣名〉, 〈郡市名〉, 〈상세村名〉, 〈이하단위〉 +〈所藏關係〉* +〈寄贈者〉+〈史料寄贈者〉 +〈寄贈組織名〉 +〈寄贈者住所〉* +〈都道府縣名〉, 〈郡市名〉, 〈상세村名〉, 〈이하단위〉
+年代 +上限 +下限 +主年代 +數量✓ +件數 +點數 +保存狀況✓	+〈內容〉+〈上限年代〉 +〈下限年代〉 +〈主年代〉 +〈件數〉 +〈點數〉 +〈保存狀況〉 +〈利用狀況〉 +〈解説〉
[情報原 관련 정보] +出典(정보원)  +出典請求番號 +調査年月日✓ +出典刊行 +調査機關✓ +調査者✓	+〈情報原〉 +〈出典名〉 + ... +〈出典請求番號〉 +〈調査年月日〉 +〈出典發行年〉 +〈調査機關名〉* +〈調査者〉* +〈附加情報〉+〈檢索上限年代〉 +〈檢索下限年代〉

※ + 는 각 항목 또는 요소 간의 계층적 관계 표시. \* 는 반복주기 가능함. ✓ 는 검색대상에서 제외함.  
(자료: 五島敏芳, 「國文學研究資料館の歴史資料關係データベース: 符号化記録史料記述EAD およびXMLによる展開をめざして」, 「大韓民國國史編纂委員會 韓·日歴史資料情報化關聯機 關專家 FORUM, 2005年 11月 23日」, 表1.)

### 3.2.3 미국국립기록청(NARA)

미국국립기록청기록물 기술입력 매뉴얼로 제시된 「생애주기 데이터기술지침(Lifecycle Data Requirements Guide, 이하 LDRG라 함)」(2002)은 기록물군에서 기록물건까지의 모든 계층, 모든 형태를 포함하는 연방기관 기록물의 기술표준으로서 NARA에서 생애주기 데이터를 획득하는데 필요한 기술(description) 및 전거(authority control) 데이터의 내용과 요소 규정을 그 목적으로 한다. 여기에서는 단체명 전거기술과 관련된 ‘제2장 조직기술요소’를 중심으로 분석하고자 한다.

NARA의 LDRG는 ISAD(G)를 준용하되, 기술레코드 뿐 아니라 조직과 개인의 전거기술요소를 명시하고 있다. 그리고 전 과정을 통해 입력되는 기술요소의 속성정보를 획득, 관리함으로써 전거레코드와 기술레코드가 연계되도록 한다.

전거레코드를 기술함에 있어 「영미편목규칙, 2판(the Anglo-American Cataloguing Rules, 2nd edition: AACR2)」을 채택하여 내용을 통제하고, 인명전거파일(Library of Congress Name Authority File: LCNAF), 지역명시소러스(Getty Thesaurus of geographic names: TGN), 예술·건축시소러스(The Art and Architecture Thesaurus: AAT), 기록물자원의 기술에서 찾게 된 토픽이나 주제를 열거한 주제시소러스(Topical Subject Thesaurus: TST) 등의 전거통제 도구를 전거레코드에 템플릿으로 활용하고 있다. 이 TST는 LC주제표목(Library Congress Subject Headings: LCSH)과는 달리, 기록물정보원으로부터 NARA가 제작한 것이고, 이들은 조직전거파일과 함께 기록물관리시스템에서 전거제어의 기능을 수행한다. 이처럼 시소러스 등의 보조장치를 전거레코드에 활용하여 명확한 기술을 전자적으로 지원하면서 기록물관리시스템의 전 영역에 걸쳐 기록물을 생성, 관리, 보존하고, 이 생애주기에 걸쳐 기술 및 전거정보가 획득, 관리되는 방식은 NARA의 특징이라 할 수 있다.

LDRG의 기술항목은 17개 요소로 구성되어 있다. 이 요소들의 속성과 내용에 따라 다음의 <표 6>과 같이 식별통제영역, 주기영역, 관리영역, 참고영역 등 4개

영역으로 구분되고, 그 영역별 항목을 살펴보면 다음과 같다.

<표 6> NARA의 LDRG 조직선거기술의 요소

구분	조직기술요소	필수	반복
식별통제영역	조직명	○	○
	AACR2 명칭	△	△
	이형조직명	△	○
	이전조직명	△	○
	승계조직명	△	○
	프로그램구역(기능명)	△	○
주기영역	해체일자	△	△
	설립일자	△	△
	해체/설립일 한정어	△	△
	행정연혁주기(간략 요약)		
	- 설립경위		
	- 이전조직(기능)		
	- 계층변화	○	○
- 조직명변천			
- 기능			
- 관련인			
- 해체와 승계경위			
관리영역	기술승인자(결재자)	△	○
	기술승인일자	○	△
	기술생성일	△	△
	기술작성자/부서/프로젝트명	△	△
	관할/권한구역(게티지역명시소러스 활용)	△	○
참고영역	관련개인명	△	○
	정보원주기	△	△

(자료: NARA, 『Lifecycle Data Requirements Guide』, 2006, 205-238의 내용을 재구성함.)

### 3.3 비교 및 분석

전장에서 살펴본 ISAAR(CPF) 2판과 국내외 기관의 단체명 선거기술요소를 종합적으로 비교해 보면 다음과 같다.

첫 번째로, 민주화사료관의 사료전거시스템은 ISAAR(CPF)를 가장 충실히 반영하였다고 할 수 있겠다. 관련자원영역에 해당하는 요소들을 제외하고 민주화사료관 관리대상자원의 특성에 따라 전거영역과 요소를 중심으로 맥락정보를 비교적 상세히 기술하고 있다. 이를테면, ISAAR(CPF)에서는 포괄적 개념의 ‘역사’와 구분이 애매한 ‘법적상태’, ‘기능/업무/활동’, ‘내부구조 및 계보’, ‘일반배경’ 등을 기술영역을 구성하는 동등개념의 개별요소로 두었지만, 사료관 전거시스템에서는 이를 구체적으로 ‘행정연혁’이라는 상위요소 아래 ‘법적상태, 명칭, 설립경과, 기능/활동, 조직체계, 연관정보’ 등을 하위요소로 구성하여 조직적으로 기술하도록 규정하고 있다. 그리고 ISAAR(CPF)의 식별영역과 관계영역의 경계에서 오는 기술의 모호성을 일관성 있게 정리하여 전거표목/대표어를 관리적 영역에 두고, 이와 대등한 대등표목, 비채택어들과 상위어와 하위어, 이전명칭과 이후명칭 그리고 관계어 등을 전거제어적 영역으로 구분함으로써 조직 및 단체에 적절한 표목특성과 관계를 표현할 수 있도록 하였다. 또한 ISAAR(CPF)에서 상세히 기술해주시 못한 부분에 대해 사료전거시스템 관리영역의 민주화부문운동, 사진, 한정어 요소와 내용영역의 기관의 주소, 연락정보, 국적 요소 등을 보완해 주고 있다. 사진자료의 경우, ISAAR(CPF)에서는 관련자료와의 연결요소로 볼 수 있으나 민주화사료관의 경우 사건 및 시대의 정황을 알려주는 사진자료가 문서만큼 중요한 의미를 갖고 있기 때문에 해당 문서와 같이 편철 및 수록되는 특성을 고려하여 이를 관리적 영역의 한 요소로 설정한 것이다. 이처럼 민주화사료관 사료전거시스템 전거레코드는 기관의 성격에 맞게 ISAAR(CPF)를 준용하되, 업무 상 중복되거나 불분명한 부분을 정리하여 관리와 이용의 명확성과 간편성을 도모하도록 설계되었다.

두 번째로, 국문학연구자료관은 일찍부터 기록관리를 위한 시대적 수요에 부응하여 고유의 기록문화를 정착시켰고 그런 환경 속에서 ‘출소’를 중심으로 사료의 관리에 대한 정보를 기술하는 데이터를 축적하여 이를 기반으로 한 검색시스템을 구축하였다. 그 중 사료소재정보데이터베이스의 기술요소는 국제표준의 핵심요소들을 모두 포함하고 있을 뿐 아니라 기관의 위치, 소장자 및 기증자에 관한

세부적 정보를 포함하고 있다. 즉, 출서관련정보, 내용관련정보, 정보원관련정보 등의 세 영역으로 나누고, 출서관련정보영역의 하위요소로서 출소명, 출소현주소, 국명과 구지역명까지 연결되도록 지명과 주소를 상세히 기술하도록 하였다. 이밖에 내용정보의 하위요소 중 소장처/소장자/기증처/기증자에 대한 직능/직업과 계층까지 기술하게 하여 출처정보의 일부를 관리하고 있다. 또한, ISAAR (CPF)의 '관련자원과의 연결요소'와 유사한 '정보원정보'의 하위요소로서 출전명과 출전의 청구기호, 출전의 발행년, 조사년월일, 조사기관, 조사자를 다룬 것은 출처정보를 검색의 접근점으로 조직한 것은 주목할 만한 일이다.

마지막으로 NARA의 LDRG에서 주기영역은 행정연혁을 간략하게 설명하기 위한 하위요소들로 구성되어 있는데, 간략하지만 구체적인 내력사항을 표현해주는 기술요소들을 가지고 있다. 또한 출처정보를 담은 레코드의 관리적 맥락정보도 간과하지 않도록 관리적 기술요소를 규정하고 있다. 그러나 ISAAR(CPF)와 비교해 볼 때, 관계와 제어 및 관련자원영역의 요소들은 제외하고 있다. 이는 혼합적이고 분리하기 모호한 부분이 많고, 전거기술의 정보원과 대체할만한 검색도구들이 다양하게 활용되고 있기 때문이다. 이러한 체제는 기관의 기록물관리시스템을 간편화하되 논리적으로 지원한다는 장점이 있으므로, 이들 장점을 토대로 국가적인 또는 지역적인 시소러스와 인덱스 등의 검색도구개발이 필요하다 할 것이다. 또한 LDRG는 도서관의 전거레코드를 기록관리 환경에 맞추어 보완한 MARC AMC의 특성을 다분히 갖고 있지만, 출처정보의 조직화 및 관리에 필요한 기술요소를 적소에 배치해 줌으로써 영역별 기술요소의 중복이나 모호함을 방지하고 있다. 이런 점에 의해 기술업무담당자는 업무나 담당자의 이전 및 부재 등의 변화가 있더라도 업무지침을 활용하여 표준적인 관리가 용이하다.

이상에서 살펴본 바와 같이 ISAAR(CPF) 2판의 경우 기록물전거레코드 국제표준이지만, 임시정부기록물의 성격과 국내 상황이 고려되지 않았으므로 무작정 도입하는 것은 적절치 않다. 따라서 ISAAR(CPF) 2판을 중심으로 몇몇 항목에 대해서는 보완이 필요하며, 해당 기록물의 특성과 기관의 성격에 맞게 다소 수정하는 것이 필요하다.

#### 4. 임시정부기록물의 단체명 전거레코드 설계

여기에서는 전장에서 살펴본 ISAAR(CPF) 2판을 중심으로 국내외 사례에 수록된 내용을 가감하여 임시정부기록물의 단체명 전거레코드를 설계하고자 한다. 먼저 임시정부기록물을 위한 단체명 전거기술요소안을 설정하고, 이를 적용하여 단체명 전거레코드를 구현할 것이다.

##### 4.1 전거레코드 요소안

###### 1) 선정근거

임시정부기록물의 단체명 전거레코드의 요소는 임시정부의 단체의 특성에 따라 선정되어야 하며, 그 단체의 특성은 다음과 같다.

첫째, 일제강점기 당시 항일독립운동의 총지휘관이던 임시정부가 핍박과 감시의 정황 속에서 활동을 해야 했기 때문에 조직 및 단체가 안정적이지 못하고 수시로 설립, 해체, 통합되었다.

둘째, 그에 대한 변화와 전개의 기록이 미비하여 전/후신단체 그리고 상/하위계의 관계 파악이 어렵다.

셋째, 임시정부조직 및 단체의 활동은 평시 정부와는 달리 민족의 자주독립과 항일투쟁을 위한 대외적 외교 및 군사, 정보 그리고 교육에 중점을 두었기 때문에 산하의 단체들이 복합적으로 기능을 수행하는 경우가 많았다.

넷째, 임시정부의 주 활동지역은 국내보다 중국, 러시아, 미주 등의 국외에서 더욱 활발하여, 그 경로와 활동지역이 광범위하고 다양하였다.

이상에서 살펴본 특성에 유념하여 전거레코드 선정에 있어서 고려해야 할 사항은 다음과 같다.

첫째, 임시정부조직과 단체의 전후 및 상하 관계의 조직화를 통해 잦은 통합/설립/해체를 겪은 단체의 변천정보를 제공하고 그 명칭변화의 파악에 도움이 되도록 해야 할 것이다.

둘째, 출처전거명의 행정내력기술에 있어서 단선적인 한 건의 기술이 아닌 그 전후 및 상하의 기술과 연계함으로써 하나의 조직, 하나의 단체의 활동력에 대한 전반적인 이해에 도움이 되도록 해야 할 것이다.

셋째, 광범위한 지역에서 활동하였던 정황적 정보로서 활동 및 출신지역, 상세 주소 등의 요소 뿐 아니라 관련 인사나 사건 등의 정보나 해당 출처의 내용적 정보와 그 연구의 출전 등을 밝혀줌으로써 당시의 시대적, 그리고 지정적(地政的) 맥락정보를 지원할 수 있도록 한다.

넷째, 기능적 측면에서 복합적인 역할을 담당한 단체의 경우, 그 설립취지와 현존문서의 내용에 따라 임시정부 내 조직과의 관계정보를 설정해 주도록 한다.

다섯째, 임시정부기록물에 대한 넓은 의미의 주제명을 추가하여 접근점의 폭을 확대시켜 줄 수 있어야 한다.

여섯째, 전거레코드의 관리적 측면을 강화하여 작성자/부서/프로젝트명 등의 기술책임에 관한 요소, 생성/수정/삭제/추기와 관련한 처리상태의 정보요소, 그리고 전거프로그램의 물리적, 환경적 주기 등을 제공하도록 한다.

마지막으로, 전거통제의 범위를 확대하는 차원에서 임시정부기록물의 또 다른 출처전거에 속하는 개인명의 경우, 곧 한정된 독립운동인사들이 임시정부 및 독립운동단체의 주체 및 실무자로서의 중복적인 직함을 가지고 활동하였고, 역시 이들에 대한 활동내역은 임시정부조직 및 독립운동단체와 관련하여 이루어진 점을 수렴하여 ‘관련인사/사건주기’로 보완하도록 한다.

## 2) 전거레코드의 영역별 요소

여기에서는 ISAAR(CPF)2판, 국내외 사례, 임시정부기록물의 성격과 임시정부조직의 특성 등을 토대로 하여 단체명 전거레코드를 위한 영역별요소를 식별영역, 제어영역, 관리영역, 내용영역, 정보자원영역 등으로 구분하였다. 그 내용을 살펴보면 다음과 같다.

대한민국임시정부기록물의 단체명 전거레코드 설계 방안에 대한 연구

<표 7> 임시정부기록물의 단체명 전거레코드 요소

구분	요소	
식별 영역	표목	
	표목속성(단체-1차수준, 2차수준, 3차수준)	
	고유기호/번호	
	국적/지역명	
	시대명	
제어 영역	식별번호(국제적/국가적 부여번호/기호)	
	비채택어(이형명, 유사명, 약어명)	
	관계	
	관계한정어(상위어, 하위명, 전신명, 후신명)	
	처리상태한정어(처리대상, 처리중, 완료, 수정, 재수정, 삭제 등)	
관리 영역	기능어(입법, 정당, 외교, 군사, 정보, 교육, 선전, 재정 등)	
	주제명	
	레코드 최초등록정보 -등록일자, 등록자 -등록 및 관할부서와 기관, 연락정보	
	최종수정정보 -수정일자, 수정자 -수정결재자(책임자), 수정자 관할부서와 기관	
	전거번호 (기관내 부여번호/기호)	
	처리상태정보 근거규정/지침	
	프로그램명/SW명 프로그램/SW 환경주기	
	관련자료 유무-상태정보(사진, 문서, 박물관의 관리상태)	
내용 영역	행정연혁·활동정보 -단체명 정의 -유래 -설립일/해체일 -설립경위 -조직사항 -설치근거(법령/규정) -기능 및 활동사항 -역사적 의의 및 평가 -관련단체/인사/사건명	
	정보 자원 영역	관련자료정보 -해당단체의 해제자료명, 해제·발행년, 해제자·발행자/기관 -해당단체에 대한 연구문헌, 발행년, 연구자 -관련 정보원: 시소러스나 인덱스 등의 디지털정보원, 사진·백과류 -관련 디지털 정보원의 URL

① 식별영역

식별영역은 출처임을 명시하는 표목, 고유번호, 국적 및 지역명과 시대명 등을 포함한다.

표목은 정제된 검색어로서 직접적인 접근점이 될 수 있다. 식별영역에서 전거 표목은 한글명을 기본으로 하고, 대상이 되는 전거용어는 관련 연구결과물과 온라인 정보원 등을 통해 다각적으로 추출할 수 있다. 반면에 전거표목에서 제외된 한자나 영어명, 기타 외국어명으로 표기되는 이형명(異形名)과 유사어 및 약어 등은 비채택어로서 참조표목에 해당되므로 이를 제어영역에 포함시켰다. 따라서 참조표목의 경우에는 시소러스나 전자사전 등의 검색도구를 통해 전거표목과의 관계를 제어해 줄 수 있을 것이다.

고유번호는 국제적으로 통용되거나 국내에서, 혹은 지역 또는 기관 내에서 통용되는 단체명 해당 고유번호를 의미한다. 이는 국가적으로 공인된 역사/문화기관이나 기록물관리기관에서 식별과 제어를 목적으로 부여한 단체용어 기호 등이 포함될 수 있다.

국적 및 지역명과 시대명은 자동적으로 선택 할 수 있기 때문에 제어영역으로 볼 수 있지만, 단체의 정체를 일차적으로 식별해 주는 항목이므로 대상전거명의 속성구분을 결정짓는 식별영역에 포함시켰다.

② 제어영역

제어영역은 전거레코드의 생성에서부터 관리와 검색에 이르는 전 과정에서 통제를 담당하는 요소들을 포함하는 영역이다. 이 영역은 전거표목의 다른 형태나 관계어를 분리하여 연계시켜주는 역할을 수행하고, 그 관계의 이해가 용이하도록 조직해주는 요소로서, 이형명, 유사명, 약어명 등의 비채택어나 상/하위명, 전/후신명 등의 관계 등이 여기에 해당된다. 이러한 명칭들은 전거표목과 구분하여 속성을 정의하고 링크함으로써 용어통제가 가능해 진다.

이밖에 주제명의 경우 임시정부 관련 데이터베이스에서 범주의 유형을 확대, 또는 축소하여 자동 선택할 수 있고, 이렇게 선택된 범주에 의해 검색결과와 정확

성을 높일 수 있을 것이다.

### ③ 관리영역

관리영역은 전거레코드 관리의 연혁을 입증해주는 요소들로서 전거레코드의 최초등록정보와 최종수정정보, 전거번호, 처리상태정보, 관련자료 유무 및 상태 정보 등을 기술해 주는 부분이며, 지속적인 업데이트가 가능하다.

레코드의 최초등록정보에는 등록일자를 비롯하여 레코드등록자, 등록 및 관할 부서 및 기관을 기술하고, 레코드의 최종수정정보 역시 레코드수정일자, 수정자를 비롯하여 수정결재자나 수정에 대한 책임자, 수정자 관할부서 및 기관 등이 해당된다. 그리고 기관 내 관리를 위해 부여한 전거번호, 처리상태를 보여주기 위해 ‘처리대상’, ‘처리중’, ‘완료’, ‘수정’, ‘재수정’, ‘삭제’ 등의 한정어와 전거레코드 근거규정 및 프로그램/시스템적 정보/환경주기 등의 대외적 조건을 명시하는 요소들이 포함 될 수 있다. 이밖에 해당 전거레코드와 연관된 다른 형태의 자료들로서 사진, 문서, 행정박물 등의 유무정보와 함께 그 상태에 대한 정보를 알려주는 요소가 여기에 들어간다.

### ④ 내용영역

내용영역은 단체의 행정연혁 및 활동에 대한 내용을 기술해 주는 부분으로서 단체명의 정의, 유래, 설립경위, 조직사항, 기능 및 활동사항, 역사적 의의 및 평가, 관련인사 및 사건에 대한 주기적 요소 등이 포함된다. 이 영역은 연구의 진척에 따라 등록자의 추가/수정이 원활하도록 간략한 형식의 자연어로 표현한다. 그리고 내용영역에서 기술한 역사적 의의 및 평가의 출전정보는 정보자원영역에서 밝혀주도록 한다.

### ⑤ 정보자원영역

정보자원영역은 전거레코드의 대상인 단체와 관련된 자료(내용영역의 의의/평가의 출전), 여타 정보원 및 제어영역에서 활용된 시소러스와 색인, 디지털정보원

등의 검색도구를 알려주는 부분으로서 해당 단체와 링크하여 레코드에서 제시하고 있는 정보의 이론적 기반을 입증해 주는 요소들로 구성된다. 그리고 출전 및 여타 정보원들의 발행년, 발행처/발행자/연구자 등의 정보에 대한 주기와 함께 활용된 검색도구나 제어적 도구의 명칭을 기술하고 그 URL을 링크시켜 주도록 한다.

#### 4.2 단체명 전거레코드 적용

여기에서는 앞에서 규정한 전거레코드 요소를 임시정부기록물에 직접 적용하여 임시정부기록물의 단체명 전거레코드를 구현하고자 한다. 임시정부기록물 가운데 가장 큰 비중을 차지하는 임시의정원기록물(657건, 272호, 4책)을 대상으로 단체명 전거레코드를 제시하였다. 그 내용은 다음과 같다.

전거표목: 대한민국임시의정원		
식별 영역	표목	대한민국임시의정원
	표목속성	단체(1차수준)
	식별번호	G002+AKS-CC11__C0001490 <sup>3)</sup>
	국적/지역명	대한민국/상해
	시대명	근현대
제어 영역	비체택어	임시의정원 임정원 大韓民國臨時議政院, 臨時議政院, 議政院
	단체 간의 관계	하위) • 상임위원회: 전원위원회, 법제위원회, 내무위원회, 외무위원회, 재무위원회, 군무위원회, 교통위원회, 예산·결산위원회, 청원위원회, 약헌수개위원회, 법무총장 선거위원회 • 국제연맹회제출안간작성특별위원회 • 결석의원심사위원회 후신)국민의회
	기능어(부분)	입법
	주제명	독립운동, 대한민국임시정부, 입법기관

3) UCI(한국전산원.2005)에서 정한 대한민국임시정부의 관리코드를 가져온 것임.

대한민국임시정부기록물의 단체명 전거레코드 설계 방안에 대한 연구

관리 영역	레코드 등록정보	등록일)2000/07/01 등록자)한국학중앙연구원 한국학정보센터 백과사전편찬팀 ○○○(실무관)
	최종수정정보	수정일자)2000/08/01 수정자)한국학중앙연구원 한국학정보센터 문화콘텐츠 편찬실 ○○○(연구원)
	전거번호	1-002261-007-0003
	처리상태정보	완료
	관련자료상태	디지털이미지(.gif) 사진(복구완료), M/F(제작완료)
	근거규정/ 지침	Korea Knowledge Information Management v.0.1, National Computerization Agency (NCA) ISO 639-2(Codes for the Representation of Names of Languages)
	프로그램/SW 및 환경주기	한국역사정보관리시스템/(주)진인진 EAD DTD 적용
내용 영역	정의	1919년 4월10일 중국 상해에서 구성된 대한민국임시정부의 입법기관
	설립~해체일	1919.04.10~1947.03(국민의회로 계승)
	설치근거	임시의정원법, 1919.4.10 대한민국임시헌장, 1919.4.11
	설립경위	1919년 4월에 상해에 모인 독립운동가들은 '각지방 대표회'를 통해 임시의정원의 구성을 시도하였다. 4월10일 오전 프랑스조계 김신부로의 한 셋집에 모인 각 지방 대표 29명은 조소앙이 제안한 임시의정원이라는 명칭을 승인하였다. 이들은 국호를 대한민국으로 정하고 이승만을 국무총리로 하는 국무원을 구성하였다. 「임시의정원 법 은 전문과 13장 57개조로 이루어졌으며, 구성원칙과 지위·역할 등을 규정하였다.
	조직사항	의원은 각 지방인민의 대표의원으로 조직되며, 의원의 자격은 대한민국인으로 중등교육을 받은 만 23세 이상의 남녀에 한하였다. 의원의 수는 인구 30만에 1명을 선정하되, 경기·충청·경상·전라·함경·평안도에서 각 6명, 황해·강원도, 중국·러시아·미국령에서 각 3명 등 51명으로 정하였다 …(중략)기구로는 전원위원회와 상임위원회가 있었는데, 상임위원회에는 법제·내무·외무·재무·군무·교통·예결·청원·징계 위원회가 있었다. 1942년 10월 개정 의원법에서는, 법제, 내무·외무, 재무, 군무, 교통, 예산·결산, 청원·징계, 교육·실업의 8개 위원회로 구분하였다.
	기능 및 활동사항	1919년 4월 11일의 「대한민국임시헌장」에서 “대한민국은 임시정부가 임시의정원의 결의에 의하여 이를 통치한다.”라고 규정하였듯이, 임시의정원은 행정부인 임시정부보다 우위의 입장에 있었다. …(중략)1945년 8월 17일부터 22일까지 개최한 제39회 임시의회를 마지막으로 활동을 마감하였다. 임시의정원의 활동시한과 관련하여, 「대한민국임시헌장」에는, “국토회복 후 만 1개년 내에 국회를 소집한다.”고 함으로써, 광복 후 민족자주국가의 국회가 성립되는 시점을 임시의정원의 해산일로 상정하였다. 그러나 일제패망 후 환국 과정에서 임정과 함께 미군정 당국에 의해 존재가치가 부정당함으로써 그 역사성에 상처를 입었다.
	역사적 의의 및 평가	31운동 후 상해임시정부가 통합의 주도권을 행사할 수 있었던 배경에는 임시의정원이라는 대의기관이 있었기 때문이었다. 임시의정원은 독립운동가를 총원하는 저수지로서, 또 대한민국임시정부를 유지시키는 현실적 기반이 되었다. 그리고 행정부인 임시정부에 대해 우위의 입장을 견지함으로써, 의회민주주의정치의 경험을 축적할 수 있었다.

정보 자원 영역	관련단체/ 인사/ 사건주기	<역대의장명> 이동녕(1·11·13대), 손정도(2대), 홍진(3대), 김인전(4대), 조소앙(5대), 장봉(6대), 윤기섭(7대), 조상섭(8대), 여운형(9대), 최창식(10대), 이강(12대), 송병조(14·16대), 김봉준(15대) <단체명> 한국독립당/신한독립당/한국국민당/조선혁명당/민족혁명당/조선민족혁명당
		(해제서) 한민족독립운동사 7: 대한민국임시정부(국사편찬위원회, 1990) 대한민국임시정부의정원문서(국회도서관, 1974) 대한민국임시정부자료집, 2-6권: 임시의정원편(국사편찬위원회, 2005-2006)
		(관련URL) 1) 엘파스 한국학백과사전 <a href="http://100.empas.com/dicsearch/pentry.html?s=K&amp;i=251168&amp;v=46">http://100.empas.com/dicsearch/pentry.html?s=K&amp;i=251168&amp;v=46</a> 2) 한국역사정보통합시스템[한국학중앙연구원] 한국사기초사전 <a href="http://yoksa.aks.ac.kr/jsp/cc/View.jsp?page=1&amp;gb=1&amp;cd=070700&amp;cd2=03&amp;cc10id=C0001490&amp;cc40id=&amp;searchField=all&amp;searchWord=&amp;rowCount=10">http://yoksa.aks.ac.kr/jsp/cc/View.jsp?page=1&amp;gb=1&amp;cd=070700&amp;cd2=03&amp;cc10id=C0001490&amp;cc40id=&amp;searchField=all&amp;searchWord=&amp;rowCount=10</a> 3) 한국독립운동사 정보시스템 - 임시의정원 관련 자료 링크 <a href="http://search.i815.or.kr/Search/TotalSearch.jsp?sT=3&amp;tid=&amp;v__allword=%EB%8C%80%ED%95%9C%EB%AF%BC%EA%B5%AD%EC%9E%84%EC%8B%9C%EC%9D%98%EC%A0%95%EC%9B%90&amp;x=15&amp;y=6">http://search.i815.or.kr/Search/TotalSearch.jsp?sT=3&amp;tid=&amp;v__allword=%EB%8C%80%ED%95%9C%EB%AF%BC%EA%B5%AD%EC%9E%84%EC%8B%9C%EC%9D%98%EC%A0%95%EC%9B%90&amp;x=15&amp;y=6</a>

### 4.3. 단체명 전거레코드 구현

여기에서는 임시의정원의 전거레코드가 전거시스템에서 어떻게 관리되어 검색시스템으로 실현되는지 그 효용성에 대해 알아보고자 한다. 이를 위해 필자가 설계한 가상의 시스템에서 임시정부기록물 중 ‘임시의정원’을 예로 단체명 전거레코드의 검색결과를 한국독립운동사정보시스템의 검색 결과와 비교해보면 다음과 같다.

한국독립운동사정보시스템을 활용하여 ‘임시의정원’을 통합 검색한 결과, 총 942건이 나왔다. 원문정보로는 대한민국임시정부문건(14건), 독립운동가 문건(22건), 마이크로필름자료(152건), 선언서류(4건), 신문류(274건), 독립운동사 연구논문(2건), 월간독립기념관(2건) 등이 출력되었고, 이밖에 전시자료(17건), 소장자료(266건), 소장도서(45건), 독립운동가 데이터(140인), 독립운동 유적지와 관련한 국외유적지의 정보(4건) 등이 결과로 나왔다.

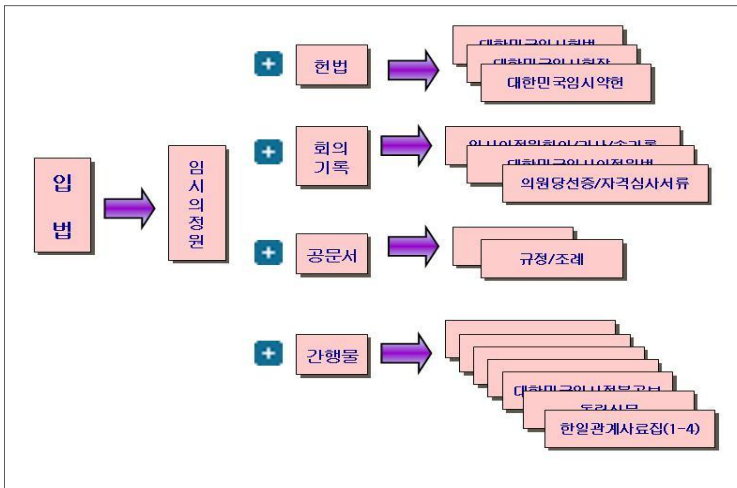
대한민국임시정부기록물의 단체명 전거레코드 설계 방안에 대한 연구



<그림 1> 한국독립운동사정보시스템의 검색결과 화면

앞의 그림에 나타난 바와 같이, 한국독립운동사정보시스템은 자료형태별 현황과 소장정보 그리고 무엇보다도 원문에 충실한 디지털콘텐츠를 온라인 방식으로 제공한다는 장점이 있지만 정확률이 떨어지는 결과가 나타났다. 즉, 여기에서는 콘텐츠의 제목, 본문, 해제 등으로부터 기계적으로 용어를 추출하여 동일 자료의 검색결과가 중첩될 수 있으며, 용어통제가 이루어지지 않은 채 단순히 원문 및 해당 자료들을 디지털화했기 때문에 동일 단체라고 해도 그 명칭이 다를 경우 검색결과가 다르게 나오는 문제가 발생한다. 한 예로, ‘임시의정원’의 검색결과 942건이지만 ‘대한민국임시의정원’의 검색결과는 82건으로 추출되었다.

그러나 이번에 설계한 가상의 전거시스템을 통해 단체명인 ‘임시의정원’을 검색할 경우 다음과 같은 결과가 나올 것이다.



<그림 2> 단체명 선거레코드를 기반으로 구현한 검색예

위의 그림에 나타난 바와 같이 이 시스템을 활용할 경우 검색내용의 중복현상이 줄어들게 되며, 임시의정원의 ‘입법’기능을 중심으로 헌법, 회의기록, 공문서, 임시의정원 간행물 등 각 범주로 해당 결과물을 검색할 수 있게 될 것이다. 이는 화면에 나타난 결과목록을 통해 임시의정원의 전반적인 활동 맥락을 볼 수 있을 뿐 아니라 원하는 기록물에 정확하게 접근할 수 있게 된다. 또한 선거시스템을 통해 이미 유사어, 이형어, 관계어 등의 비채택어가 참조표목으로 선거표목과 연계되어 용어통제가 이루어지므로 기존의 시스템에 비해 검색의 정확률을 높일 수 있게 될 것이다.

### 5. 결 론

본 논문은 임시정부기록물의 주요 출처인 단체명을 대상으로 기록물의 선거레코드 표준인 ISAAR(CPF)2판과 국내의 단체명 선거레코드의 사례를 통하여 임시정부기록물의 단체명을 위한 선거레코드요소안을 제시하고, 그 선거레코드를

설계하는 것을 그 목적으로 한다. 본 논문에서 다룬 내용은 다음과 같다.

첫째, 임시정부 관련된 문헌연구와 함께 국내외의 임시정부기록물을 종합적으로 발간한 「대한민국임시정부자료집」의 편성기준과 임시정부조직변천사를 대조하고 분석하여 입법, 정당, 외교, 군사, 정보, 교육, 선전, 재정 등 임시정부의 실질적인 8개 기능을 도출하였다. 그리고 기능별로 분류한 단체의 역사적 활동 내역 정보를 조사하여 이를 대상으로 기능 이하 표목들 간의 관계설정을 통해 단체명 전거표목을 선정할 수 있음을 제시하였다.

둘째, 기록물 전거기술의 국제표준인 ISAAR(CPF)2판을 중심으로 민주화사료관전거시스템, 일본국문헌연구자료관, 미국국립기록청 등의 단체명 전거기술 요소를 비교하여 분석하고, 임시정부기록물의 성격과 특성을 감안하여 단체명 전거레코드를 식별영역, 제어영역, 관리영역, 내용영역, 정보자원영역 등 5개 영역 33개 요소로 구분하였다.

셋째, 임시의정원의 전거레코드가 전거시스템에서 어떻게 관리되어 검색시스템으로 실현되는지 그 효용성에 대해 알아보았다. 이를 위해 필자가 설계한 가상의 시스템에서 임시정부기록물 중 ‘임시의정원’을 예로 전거레코드의 검색결과를 한국독립운동사정보시스템의 검색 결과와 비교해 보았다. 그 결과 기존 시스템에 비해 검색결과와 중복현상이 축소되며, 임시의정원기능별로 해당 결과를 검색할 수 있게 되었으며, 전거시스템을 통해 유사어, 이형어, 관계어 등의 비채택어가 참조표목으로 전거표목과 연계되어 용어통제가 이루어지므로 기존의 시스템에 비해 검색의 정확율을 높일 수 있게 되었다.

이 논문에서는 임시정부기록물의 단체명 전거레코드 개발을 위한 절차적인 방법 및 그 활용을 위한 전거레코드 포맷을 제안하였다. 이는 향후 임시정부를 비롯한 일제시대의 기록물 전거데이터베이스를 구축하는데 큰 기여를 할 수 있을 것으로 기대된다.

<참고문헌>

1. 논저

- 국사편찬위원회. 한국독립운동사 자료, 1. 서울: 국사편찬위원회, 1970.
- \_\_\_\_\_. 「대한민국임시정부자료집 1-15. 서울: 국사편찬위원회, 2005-2006.
- 국회도서관. (대한민국)임시정부의정원문서. 서울: 대한민국국회도서관, 1974.
- 김성희. “기록물 생산자 전거제어를 통한 맥락정보의 구축 및 교환.” 한국비블리아학회지 제16권 제2호(2005. 12). 61-87.
- 김희곤. 대한민국임시정부연구. 서울: 지식산업사, 2004.
- 독립기념관. 「한국독립운동사 사전. 천안: 독립기념관 한국독립운동사연구소, 1996-2004.
- 민주화운동기념사업회. 「민주화운동기념사업회 사료관 사료관리시스템 전거데이터(단체): 보고서. 서울: 민주화운동기념사업회, 2003.
- 방효순. “출처주의의 새로운 경향과 적용에 관한 연구.” 「한국기록관리학회지」 제2권 제2호(2002). 69-92.
- 설문원. “기록물을 위한 단체 전거레코드 연구.” 한국기록관리학회지 제2권 제2호(2002). 39-68.
- \_\_\_\_\_. “조선총독부 기록물을 위한 기능분류체계 개발 연구.” 정보관리학회지」 제20권 제1호(2003). 456-488.
- 안수현. “기록물 검색도구를 위한 출처정보 조직화 방안.” 석사학위논문, 명지대학교. 기록과학대학원, 2003.
- 윤대현. 상해시기 대한민국임시정부 연구. 서울: 서울대학교출판부, 2006.
- 이연복. 대한민국임시정부30년사. 서울: 국학자료원. 한국사연구총서: 27, 1999.
- \_\_\_\_\_. 「한민족독립운동사연구. 서울: 국학자료원, 2004.
- 이현정. “수집형 기록관의 전거제어시스템 분석: 민주화운동기념사업회 사료관리시스템의 사례를 중심으로.” 「기록학연구」 제13호(2006). 91-134.
- 장동희, 최종수. 한국행정사의 이해. 서울: 대영문화사, 2007.

- 정용대. 대한민국임시정부승인관련문서]. 서울: 국가보훈처, 1994.
- 조윤진. “역사기록관리를 위한 전거레코드 구축에 관한 연구: 친일반민족행위진상규명위원회를 중심으로.” 석사학위논문, 명지대학교 기록과학대학원 기록관리학과. 2007.
- 추헌수. 한민족의 독립운동과 임시정부의 위상 . 서울: 연세대학교 출판부, 1995.
- 채미하. 일본 근대 역사기록물의 분류와 기술 . 서울: 한국국가기록연구원. 한국 근대사료의 기록학적 분석보고서: 2, 2004.
- 한국국가기록연구원. 기록사료관리와 근대]. 서울: 진리탐구, 2005.
- 한국전산원. UCI 명세서 version 2.0. 서울, 2005 <<http://www.uci.or.kr>>.
- 한시준. 大韓民國臨時政府法令集 . 서울: 국가보훈처, 1999.
- 황묘희. 중경 대한민국임시정부사]. 서울: 경인문화사, 2002.
- Bearman, David A, Lytle, Richard H. 1985-1986. “The power of the principle of provenance.” *Archivaria*, 21(Winter): 14-27.
- Evans, Max J. 1986. “Authority control: An alternative to the record group concept.” *American Archivist*, 49(summer): 249-261.
- Gotoh, Haruyoshi. 2004. “日本のアーイズ管理における EAD・EAC: XML による實踐の可能性.” *情報知識學會誌*, 14(3) ; 35-43.
- \_\_\_\_\_. 2005. “國文學研究資料館の歴史資料關係データベース: 符号化記録史料記述 EADおよびXMLによる展開をめざして.” 「大韓民國國史編纂委員會 韓・日歴史資料情報化關聯機關專門家FORUM, 2005年 11月 23日」.  
<[http://www.koreanhistory.or.kr/center/link/20051123\\_6.pdf](http://www.koreanhistory.or.kr/center/link/20051123_6.pdf)>.
- International Committee of Archives(ICA). 2004. *International Standard Archival Authority Record for Corporate Bodies, Persons and Families: ISAAR(CPF)*. 2nd ed. Paris: ICA.  
<<http://www.ica.org/biblio/ISAAR2EN.pdf>>.
- NARA. 2002. Lifecycle Data Requirements Guide.

<<http://www.archives.gov/research/arc/data.html#descriptions>>.

Pitti, Daniel V. 2004. "Creator Description: Encoded Archival Context." *Cataloging & Classification Quarterly*, 38(3/4).

Thibodeau, Sharon. 1995. "Archival Context as Archival Authority Record: the ISAAR(CPF)." *Archivaria*, 40: 75-85.

Vitali, Stefano. 2003. "The second edition of ISAAR(CPF) and authority control in systems for archival descriptive systems." *Authority Control International Conference*.

<[http://www.sba.unifi.it/ac/relazioni/vitali\\_eng.pdf](http://www.sba.unifi.it/ac/relazioni/vitali_eng.pdf)>.

## 2. 웹자료

독립기념관 한국독립운동사정보시스템

<<http://search.i815.or.kr/Main/Main.jsp>>

민주화운동사업기념회 사료관 <<http://archives.kdemocracy.or.kr>>

일본 국문학연구자료관 <<http://www.nijl.ac.jp/index.html>>

한국역사정보통합시스템 <<http://yoksa.aks.ac.kr>>