

조선조 경남지방의 서원판본*

A Study on Seowon Publications at Gyeongnam Province in the Joseon Dynasty

윤 상 기 (Yun, Sang-Ki)**

◁ 목 차 ▷

| | |
|-----------------|-------------|
| 1. 서 언 | 4.2 시기별 |
| 2. 경남지방의 서원과 환경 | 4.3 주제별 |
| 2.1 행정구역 | 4.4 간인 방식별 |
| 2.2 서원 | 4.5 서원과의 관계 |
| 2.3 학맥 | 4.6 학파별 |
| 3. 서원판본 | 5. 결 어 |
| 4. 판본 분석 | <참고문헌> |
| 4.1 지역과 서원별 | |

< 초 록 >

이 글은 1910년 경술국치일까지 경남지방의 서원들에서 간인한 것이 분명하다고 판단되는 서적과 그 판본들을 조사하여 지역 및 서원별로 정리하고 분석한 것이다.

조사된 서적은 종수로는 총 44종이고 판본 수로는 56종이었다.

그리고 이들을 분석하여 다음과 같은 몇 가지 점들을 밝혀냈다.

첫째, 16개 군의 28개 서원에서 간인하였으며, 그들 중 지역별로는 密陽郡, 晉州郡, 咸安郡 및 咸陽郡이, 서원별로는 濼溪書院과 禮林書院이 가장 많이 간인했다.

둘째, 전체 판본의 66%인 37종의 판본이 19C 순조조부터 고종조에 걸쳐 집중 간인되었다.

셋째, 간인 서적의 대부분은 史部와 集部에 속하는 것으로, 개인 문집이 가장 많고 그 다음으로 개인 實記와 족보류 순이었다.

넷째, 전체 56종의 판본 중 목판본이 43종 77%이고 목활자본이 13종 23%로 주로 목판본으로 간행되었다.

다섯째, 저자 등 서적과 가장 밀접한 관련을 가진 인물들의 거의 모두가 해당 서원과 직·간접적으로 관련이 있었다.

여섯째, 남명학과와 관련 있는 서적이 가장 많았고, 그 외에는 퇴계학과와 영학과와 관련 있는 서적들이 있었다.

要語: 경남, 서원판본

* 이 논문은 2013학년도 동의대학교 교내연구비에 의해 연구되었음(과제번호 2013AA018).

** 동의대학교 인문대학 문헌정보학과 부교수(skyoon@deu.ac.kr)

접수일: 2014년 11월 20일 최초심사일: 2014년 12월 10일 심사완료일: 2014년 12월 24일

<ABSTRACT>

This paper investigates books and its editions, deemed clearly to be published by Seowons located in Gyeongnam Province to the year 1910, the humiliation of the nation and organizes and analyzes it.

The books of a total of 44 species, in other words, the editions of the 56 kinds were investigated.

An analysis of these found the following characteristics:

First, these was published by 28 Seowons of 16 counties. In the county, Miryang-gun, Jinju-gun, Haman-gun, and Hamyang-gun was the most published. And in the Seowon, Namgye Seowon and Yerim Seowon was the most published.

Second, 37 editions (66% of total edition) were published intensively from the reign of King Sunjo to the reign of King Gojong, in the 19th century.

Third, the most of published books were categorized into the class of History and the class of Collection of Works. Individual works were the most abundant, followed by individual biography, kinds of genealogy were in.

Forth, 77% of total books was printed with woodblock and 23% was wooden types book.

Fifth, as the author, peoples with the most closely related to the books were all directly or indirectly related to the its Seowon.

Sixth, the most of these books were related to the Nammyeong school, the rest were related to the Toegye and Young school.

Key words: Gyeongnam, Seowon Publications

1. 서 언

우리나라에서 서원에 대한 연구는 1930년대 후반에 시작되었으며,¹⁾ 1970년대 중반부터 연구자들의 관심을 받기 시작하다가 2006년에 들어서는 마침내 한국서원학회가 창설되어 본격적인 연구의 장이 마련되었다. 서원에 대한 연구는 그 중요성 때문에 그 동안 단일주제로서는 상당한 양의 연구가 다각도로 이루어져왔었지만, 세부주제를 들여다보면 서원에서의 출판 문제에 관한 연구는 다른 주제 분야에 비하여 상대적으로 미진했었다. 서원의 출판 문제는 출판배경, 출판과정, 간행, 유통, 보관, 이용 등 다방면에 걸쳐 우선 개별 서원을 대상으로 한 연구에서부터 시작하여 지역과 전국으로 확대하면서 정리가 되어야 서원 출판의 전모를 파악할 수 있는데, 연구가 제대로 이루어져 있지 않아 서원 출판에 관해 언급할 때마다 어려움을 겪고 있다. 즉 단편적인 연구결과만을 근거로 확대 유추하거나 서원 장관기록들을 간행여부를 판단하는 근거로 삼음으로써 부정확하거나 잘못된 정보들을 양산하고 있는 것이 현실이다. 부분적이기는 하지만 한 예로 隆熙 4년(1910) 경술국치일까지 각종 책판목록에²⁾ 경남지방 所載 서원 장관으로 기록되어 있는 책판들을 조사해 본 결과, 그 중 10건의 책판은 실제로는 서원에서 刊刻하지 않았음이 분명하다고 생각되는 것들이었다.³⁾ 이 연구도 이러한 문제들을 해결하고자하는데 그 목적을 둔 한 결과물이다.

연구의 범위는 隆熙 4년(1910) 8월 29일 경술국치일 당시 경남지방에 所在하고 있었거나 그때까지 所在한 적이 있었던 서원에서 刊印한 版本 연구로 한정하

1) ① 柳洪烈, “朝鮮に於ける書院の成立(上),” 『靑丘學叢』 第29號(1937), 24-90.

② 柳洪烈, “朝鮮に於ける書院の成立(下),” 『靑丘學叢』 第30號(1939), 63-116.

2) 『嶺湖列邑所在冊板目錄』, 『林園十六志』, 『鏤板考』, 『書冊目錄』, 『冊板錄』, 『慶尙道邑誌』, 『嶺南邑誌』 등을 조사하였다.

3) 서원에서 간각했을 가능성이 있는 책판들은 제외하고 서원에서 간각하지 않았음이 분명하다고 판단되는 책판들만 대상으로 했음에도 10건에 이르렀는데, 晋州郡 新塘書院의 『知足堂趙先生內外忠烈記』 初刊板, 『槽巖集』 초간판, 『丹圃遺稿』 초간판, 密陽郡 禮林書院의 『估畢齋集』 三刊板, 河東郡 宗川書院의 『台溪集』 초간판, 陝川郡 新川書院의 『敬齋先生』 초간판과 河南書院의 『嶧陽集』 초간판 및 咸安郡 松汀書院의 『奉先抄儀』 초간판, 『追慕錄』 초간판, 『澗松先生文集』 초간판 책판들이다.

었다. 隆熙 4년(1910) 경술국치일까지 경남지방의 서원에서 간인한 서적들을 밝혀내고 지역과 서원별, 시기별, 주제별, 간인 방식별, 서원과의 관계 및 학과별로 분석함으로써 경남지방 서원판본의 발굴과 그에 대한 종합적인 분석을 시도하고자 한다.

여기에서 ‘경남지방’이라 함은 隆熙 4년(1910) 경술국치일 당시의 경상남도 권역을 일컬으며, 행정구역명도 隆熙 4년(1910) 경술국치일 당시의 명칭을 사용하였다. 그리고 서원으로 존속할 때 간인한 판본에 한정하고, 祠宇로 존속할 때나 훼손된 후 혹은 훼손되고 나서 복원될 때까지의 기간 동안에 간인한 판본은 제외하였다.

2. 경남지방의 서원과 환경

2.1 행정구역

建陽 원년(1896) 8월 4일에 ‘地方制度와 官制 및 俸給과 經費의 改正에 關한件’을 재가하여 칙령 제36호로 반포하였는데, 이 때 전국 23府를 13道로 개정한 대대적인 행정구역 개편이 있었다. 그 중 경상남도에는 1府 29郡을 두었다.⁴⁾ 그 후 여러 차례에 걸친 부분적인 개편을 거쳐 隆熙 4년(1910) 경술국치일 당시에는 <표 1>과 같이 2부 26군으로 이루어져 있었다.

<표 1> 隆熙 4년(1910) 경술국치일 당시 경상남도의 행정구역

| 단위 | 府·郡名 | 수 |
|----|---|----|
| 府 | 東萊府 昌原府 | 2 |
| 郡 | 晉州郡 金海郡 密陽郡 蔚山郡 宜寧郡 昌寧郡 居昌郡 河東郡 陝川郡 咸安郡 咸陽郡 固城郡 龍南郡 梁山郡 彦陽郡 靈山郡 機張郡 巨濟郡 草溪郡 昆陽郡 三嘉郡 安義郡 山淸郡 丹城郡 南海郡 泗川郡 | 26 |

4) <勅令> 第36號, 建陽 원년(1896) 8월 4일 頒布.

2.2 서원

초창기 서원의 건립활동은 지역적으로 보면 그 지역 在地勢力들의 형성시기와 그 활동에 비례하였다. 따라서 서원은 당시 폭넓은 재지세력이 존재한 下三道 중 경상도에 단연 많았다. 이러한 현상은 이후에도 계속 유지되었는데, 이는 경상도가 사림세력이 강력하였고 또 그들이 일찍이 봉당정치의 주역으로서 정치활동을 활발히 하였으며 한편으로는 일찍부터 향촌에 강력한 在地的 기반을 가지고 있었기 때문이다.⁵⁾

경남지방에서 隆熙 4년(1910) 경술국치일까지 한 때라도 서원의 명칭으로 존속했던 곳까지 포함하여 전체 서원에 대해 간략하게 정리해보면 <표 2>와 같다.

<표 2> 조선시대 경남지방 所在 서원

| 지역 | 서원명 | 서원수 |
|-----|---|-----|
| 東萊府 | 安樂書院 | 1 |
| 昌原府 | 龜巖書院 瞻斗書院 道峯書院 道山書院 雲巖書院 月影書院 檜溪書院 檜原書院 | 8 |
| 晉州郡 | 慶林書院 大覺書院 道東書院 新塘書院 龍崗書院 仁川書院 臨川書院 鼎岡書院 淸溪書院 平川書院 | 10 |
| 金海郡 | 龜川書院 勿峯書院 薇陽書院 松潭書院 新山書院 禮巖書院 | 6 |
| 密陽郡 | 廣川書院 南溪書院 德南書院 慕禮書院 栢谷書院 三江書院 西山書院 莘南書院 禮林書院 五峯書院 龍安書院 中峯書院 七灘書院 表忠書院 | 14 |
| 蔚山郡 | 鷗江書院 蘭谷書院 石溪書院 圓岡書院 紫巖書院 甌山書院 鷄山書院 鶴湖書院 | 8 |
| 宜寧郡 | 洛山書院 德谷書院 陶溪書院 峒淵書院 新溪書院 漁江書院 宜陽書院 泰巖書院 | 8 |
| 昌寧郡 | 高岡書院 冠山書院 光山書院 東山書院 勿溪書院 蘇谷書院 燕巖書院 雲谷書院 | 8 |
| 居昌郡 | 道山書院 屏巖書院 星川書院 溘濱書院 浣溪書院 龍源書院 龍泉書院 | 7 |
| 河東郡 | 永溪書院 玉山書院 宗川書院 | 3 |

5) 李樹煥, “嶺南地域 書院의 特徵과 教育活動,” 『韓國 書院의 研究動向과 再照明』(京畿大學校 人文學部 史學科 創設 20週年 紀念 및 溱誠學術研究院 學術심포지엄, 2000. 11. 10, 京畿大學校 浩然館 세미나실, 京畿大學校 溱誠學術研究院 主催), 45.

| 지역 | 서원명 | 서원수 |
|--------|--|-----|
| 陝川郡 | 魯峯書院 龔山書院 道淵書院 冕巖書院 明谷書院 松湖書院 新川書院 龍淵書院 雲溪書院 雲衢書院 伊溪書院 伊陽書院 伊淵書院 中洞書院 淸川書院 河南書院 華巖書院 會山書院 | 18 |
| 咸安郡 | 琴川書院 沂陽書院 德巖書院 德淵書院 道溪書院 道南書院 道林書院 道巖書院 東山書院 杜陵書院 西山書院 松汀書院 新巖書院 廬陽書院 仁衢書院 淸溪書院 泰陽書院 坪川書院 鴻浦書院 | 19 |
| 咸陽郡 | 龜川書院 濫溪書院 澇洲書院 德巖書院 道谷書院 柏淵書院 松湖書院 | 7 |
| 固城郡 | 佳山書院 葛川書院 昆義書院 道山書院 道淵書院 繡林書院 新道書院 雲谷書院 葦溪書院 柳村書院 虎岳書院 | 11 |
| 梁山郡 | 蘇溪書院 小魯書院 松潭書院 | 3 |
| 彥陽郡 | 槃阜書院 | 1 |
| 靈山郡 | 龜峯書院 德峯書院 道山書院 道泉書院 | 4 |
| 巨濟郡 | 盤谷書院 | 1 |
| 草溪郡 | 德陽書院 德源書院 道溪書院 栢山書院 松原書院 玉溪書院 月華書院 淸溪書院 | 8 |
| 三嘉郡 | 古巖書院 龜淵書院 龍岡書院 龍巖書院 平川書院 | 5 |
| 安義郡 | 龜淵書院 金溪書院 鹿峯書院 西山書院 嶧川書院 龍門書院 鶴林書院 黃巖書院 | 8 |
| 山淸郡 | 大浦書院 德川書院 西溪書院 西湖書院 平川書院 | 5 |
| 丹城郡 | 道川書院 杜陵書院 牧溪書院 文山書院 培山書院 碧溪書院 新溪書院 浣溪書院 淸谷書院 | 9 |
| 泗川郡 | 龜溪書院 | 1 |
| 2부 22군 | | 173 |

<표 2>에서 보는 바와 같이 경남의 전체 2부 26군 중 4개 군을 제외한 2부 22군에 총 173개의 서원이 존속했었다. 지역별로 보면 咸安郡이 19개로 가장 많고, 그 다음 陝川郡이 18개, 密陽郡이 14개, 固城郡이 11개, 淸州郡이 10개의 순으로 비교적 많은 곳에 속하며, 龍南郡, 機張郡, 昆陽郡 및 南海郡은 설립된 서원이 없어서 가장 적은 곳에 속한다.

경남지방에서의 서원은 17세기 후반부터 설립이 급격히 늘어나 18세기 전반에 그 정점을 이루었다.⁶⁾ 이 시기는 대체로 肅宗朝에 해당하며, 肅宗朝 이후로는

6) 서원은 창건 당시에 祠宇의 형태로 창건하였다가 후에 서원으로 승격 혹은 개칭한 경우도

전국적으로 인물위주로 서원이 濫設되었었는데 경남지방도 예외가 아니었다.

2.3 학맥

우리나라 성리학의 학문적 연원을 살펴보면, 고려 말에 수용된 주자학이 조선 왕조의 지도이념으로 확립되면서 두 왕조를 섬긴 鄭道傳(1342-1398), 權近(1352-1409) 등의 연원을 계승한 관료적 성향의 학파와 不事二君의 충절을 지킨 鄭夢周(1337-1392), 吉再(1353-1419)의 연원을 계승한 處士의 성향의 학파로 분화하였다. 영남학파는 먼저 정몽주에서 비롯해 길재·金叔滋(1389-1456)를 거쳐 金宗直(1431-1492)에게로 계승되어 嶺學派를 이루며, 김종직의 문하에서 영남 출신의 신진사류가 成宗 때에 대거 중앙에 진출하면서 士林派로 불리게 된다.⁷⁾

16세기 중반에 이르면 영남지역에는 李滉(1501-1570)의 퇴계학과와 曹植(1501-1572)의 남명학파의 2대 학파가 형성된다. 퇴계학파는 흔히 慶尙左道學派 혹은 江左學派로도 불렸고, 남명학파는 慶尙右道學派 또는 江右學派로도 불렸는데,⁸⁾ 이는 두 학파의 주 활동 지역에 따라 구분한 명칭이다. 경상도는 中宗 때 左道와 右道로 양분되었다.⁹⁾ 경상좌도는 慶州鎭, 安東鎭 및 大邱鎭에 속한 37군을 가리키고, 경상우도는 尙州鎭, 晉州鎭 및 金海鎭에 속한 28군을 가리킨다.¹⁰⁾ 이들 중 나중에 경남에 속하게 된 곳은 좌도의 蔚山, 梁山, 東萊, 機張, 彦陽, 密陽, 靈山 및 昌寧의 8개 군과 우도의 咸昌, 晉州, 陝川, 草溪, 咸陽, 昆陽,

많은데, 편의상 처음 祠宇의 형태로 창건한 해를 창건년도로 삼아 분석하였다.

- 7) ① 慶尙道七百年史編纂委員會 編, 『慶尙道七百年史』 第3卷 分類史Ⅱ ([대구]: 慶尙北道, 1999), 672-673.
- ② ‘영남학파’ <<http://terms.naver.com/entry.nhn?docId=581924&cid=46649&categoryId=46649>> (2014. 10. 21. 검색).
- 8) 한국사상사연구회 편저, 『조선 유학의 학파들』 (서울: 예문서원, 1996), 166.
- 9) ‘경상우도’ <<http://terms.naver.com/entry.nhn?docId=1060051&cid=200000000&categoryId=200003812>> (2013. 9. 5. 검색).
- 10) ‘경상 우도/좌도’ <http://blog.naver.com/nanjung_ilgi?Redirect=Log&logNo=100034223401> (2013. 9. 5. 검색).

南海, 居昌, 泗川, 三嘉, 宜寧, 河東, 山陰, 安陰, 丹城, 金海, 昌原, 咸安, 巨濟, 固城, 漆原, 鎭海 및 熊川의 23개 군이다. 따라서 경남지역만 본다면 퇴계학과 보다는 남명학과의 세력이 강했던 곳이다. 이 2대 학과 외에 張顯光(1554-1637)의 旅軒學派를 들 수도 있으나, 장현광이 평소 퇴계학과인 鄭述(1543-1620)·鄭經世(1563-1633)와 교유했을 뿐 아니라 퇴계학을 墨守하였고 그의 문도들 중에서도 장현광의 학설을 배타적으로 옹호하는 것이 아니라 퇴계학설을 수용하면서 스승의 설도 존중하는 경향이 있었기 때문에 거시적 견지에서 보면 퇴계학과에 속한다고 볼 수 있다.¹¹⁾

남명학과의 지역적 범위는 대체로 淸州를 중심으로 동쪽으로는 金海, 密陽, 淸道, 북쪽으로는 昌寧, 玄風, 星州, 서쪽으로는 山淸, 咸陽, 河東 및 남쪽으로는 泗川, 固城 등지에 미쳤다. 조식 당시 그의 師友·門人의 분포지역과 그의 足跡이 미친 범위는 경상우도를 벗어나기도 했지만 17세기 후반 이래 남명학과의 지역적 범위는 대체로 위에 열거한 지역을 크게 벗어나지 않았다.¹²⁾

3. 서원판본

隆熙 4년(1910) 경술국치일까지 경남지방의 서원들에서 간인한 것이 분명하다고 판단되는 서적과 그 판본들을 조사하여 지역 및 서원별로 정리하였다.¹³⁾ 먼저 판본

11) ‘영남학과’ <<http://terms.naver.com/entry.nhn?docId=581924&cid=46649&categoryId=46649>> (2014. 10. 21. 검색).

12) 李樹健, “南冥 曹植과 南冥學派,” 『民族文化論叢』 第2·3輯(1982), 215.

13) 필자가 이미 발표한 아래의 글들을 기초로 하여 수정, 보충한 것이다.

① 윤상기, “密陽 禮林書院版本考,” (동의대학교 문화콘텐츠연구소) 『인문학과 문화』(2004. 2), 367-402.

② 윤상기, “山淸 德川書院版本考,” (東義大學校) 『東義論集』 第40輯 人文·社會科學篇(Ⅰ) (2004. 2), 423-443.

③ 윤상기, “경남 함양군의 서원판본에 대한 연구,” 『書誌學研究』 第32輯(2005. 12), 237-271.

④ 윤상기, “경남 진주의 서원판본에 대한 연구,” 『書誌學研究』 第40輯(2008. 9), 295-322.

⑤ 윤상기, “경남 함안의 서원판본에 대한 연구,” 『書誌學研究』 第44輯(2009. 12), 301-330.

의 서지사항을 간략하게 기술하고 이어서 서원 간인으로 판단한 근거를 밝혔다.

3.1 晉州郡

3.1.1 大覺書院

松亭先生文集 / 河受一(朝鮮) 著 ; 河達中(朝鮮) 等編. -- 木板本(初刊). -- [晉州] : [大覺書院], [正祖 12(1788)頃]

6卷, 附錄, 共3冊 : 插圖, 四周單邊 半郭 21.0 × 17.2 cm, 有界, 10行 22字, 內向2葉
花紋魚尾

- <근거>
- 『林園十六志』, 『鏤板考』 및 『慶尙道邑誌』의 장판기록
 - 저자와 서원과의 관계
 - 『大覺書院七先生實記合錄』 초간본의 河致中 跋文 내용

松亭先生文集 / 河受一(朝鮮) 著 ; 河達中(朝鮮) 等編. -- 木板本(初刊修補). -- [晉州] : [大覺書院], [純祖 12(1812)頃]

6卷, 附錄, 共3冊 : 插圖, 四周單邊 半郭 20.2 × 16.5 cm, 有界, 10行 22字, 內向2葉
花紋魚尾

- <근거>
- 『慶尙道邑誌』의 장판기록
 - 저자와 서원과의 관계
 - 『松亭先生文集』 초간본, 『覺齋先生文集』 재간본, 『大覺書院七先生實記合錄』 초간본 및 『白巖先生逸稿』 초간본과의 관계

覺齋先生文集 / 河沆(朝鮮) 著 ; 河以泰(朝鮮) 編. -- 木板本(再刊). -- [晉州] : [大覺書院], 純祖 13(1813)序

3卷1冊 : 插圖, 四周單邊 半郭 20.4 × 16.4 cm, 有界, 10行20字 註雙行, 內向2葉花

⑥ 윤상기, “『鏤板考』에 수록된 경남지역 서원 藏板 : 서원 刊板을 대상으로,” 『書誌學研究』 第50輯(2011. 12), 187-230.

⑦ 윤상기, “경남 산청의 서원판본에 대한 연구,” 『書誌學研究』 第52輯(2012. 9), 101-136.

紋魚尾

- <근거> • 『慶尙道邑誌』의 장판기록
• 저자와 서원과의 관계
• 『覺齋先生文集』 再刊修補本の 河晉賢 발문 내용
• 『松亭先生文集』 초간본과 初刊修補本, 『大覺書院七先生實記合錄』
초간본 및 『白巖先生逸稿』 초간본과의 관계
• 金圻彬의 한국고전종합DB 『覺齋集』 해제 내용

大覺書院七先生實記合錄 / 河以泰(朝鮮), 李元默(朝鮮) 共編. -- 木板本(初刊). -- [晉州] : [大覺書院], [純祖 13(1813)]

39張 : 四周單邊 半郭 21.2 × 16.4 cm, 有界, 10行20字 註雙行, 內向2葉花紋魚尾

- <근거> • 河致中の 발문 내용
• 晉州河氏 松亭宗宅의 장판 사실
• 피진자들과 서원과의 관계
• 『松亭先生文集』 初刊修補本, 『覺齋先生文集』 재간본 및 『白巖先生逸稿』 초간본과의 관계

覺齋先生文集 / 河沆(朝鮮) 著 ; 河晉賢(朝鮮) 編. -- 木板本(再刊修補). -- [晉州] : [大覺書院], [憲宗 10(1844)]

3卷1冊 : 插圖, 四周單邊, 半郭 20.3 × 16.2 cm, 有界, 10行20字 註雙行, 內向2葉花紋魚尾

- <근거> • 河晉賢 발문 내용
• 『覺齋先生文集』 삼간본의 河壽鎭 발문 내용

3.1.2 鼎崗書院

凌虛先生文集 / 朴敏(朝鮮) 著 ; 朴旨瑞(朝鮮) 編. -- 木板本(初刊). -- [晉州] : [鼎崗書院], [純祖 11(1811)]

4卷2冊 : 四周單邊 半郭 22.5 × 18.2 cm, 有界, 10行22字 註雙行, 內向2葉花紋魚尾

- <근거> • 『訥菴先生文集』 초간본의 <鼎岡書院事蹟記> 내용

鼎山志 / 朴旨瑞(朝鮮) 編. -- 木板本(初刊). -- [晉州] : [鼎崗書院], 純祖 13(1813)跋

79張 : 四周雙邊 半郭 21.5 × 17.3 cm, 有界, 10行22字 註雙行, 內向2葉花紋魚尾
<근거> • 『訥菴先生文集』 초간본의 <鼎岡書院事蹟記> 내용
• <鼎山志續綠[錄]>의 기록

3.2 密陽郡

3.2.1 德南書院

松隱先生文集 / 朴翊(高麗) 著 ; 朴世臣(朝鮮) 等編. -- 木板本. -- [密陽] : [德南書院], [憲宗 5(1839)-哲宗 13(1862)]

4卷1冊 : 四周單邊 半郭 20.8 × 14.3 cm, 有界, 10行20字 註雙行, 內向2葉花紋魚尾

<근거> • 『訥菴先生文集』 초간본의 <鼎岡書院事蹟記> 내용
• <鼎山志續綠[錄]>의 기록

松隱先生文集 / 朴翊(高麗) 著 ; 朴世臣(朝鮮) 等編. -- 木板本(1次 補板). -- [密陽] : [德南書院], [哲宗 13(1862)頃]

4卷1冊 : 四周單邊 半郭 20.6 × 15.0 cm, 有界, 10行20字 註雙行, 內向2葉花紋魚尾

<근거> • 『松隱先生文集』 憲宗 5년(1839)-哲宗 13년(1862)刊本과 重印本과의 관계
• 密陽朴氏 銀山 忍堂公派 門中の 장관 사실

松隱先生文集 / 朴翊(高麗) 著. -- 木板本(2次 補板). -- [密陽] : [德南書院], [哲宗 13(1862)頃]

4卷1冊 : 四周單邊 半郭 20.6 × 15.0 cm, 有界, 10行20字 註雙行, 內向2葉花紋魚尾

- <근거> • 『松隱先生文集』 憲宗 5년(1839)-哲宗 13년(1862)刊本, 1次 補板本
및 重印本과의 관계
• 密陽朴氏 銀山 忍堂公派 門中の 장관 사실
• 『(國譯)松隱先生文集』의 내용

3.2.2 禮林書院

近思錄 / 朱熹(宋), 呂祖謙(宋) 共編 ; 葉采(宋) 集解. -- 木板本(重刊本). --
[密陽] : 估畢書院, 宣祖 13(1581)

14卷4冊 : 四周雙邊 半郭 25.0 × 16.0 cm, 有界, 9行18字, 內向3葉花紋魚尾

- <근거> • 간기

彝尊錄 / 金宗直(朝鮮) 著. -- 木板本(三刊). -- [密陽] : 禮林書院, 仁祖
27(1649)

2卷, 附錄, 共1冊 : 插圖, 四周單邊 半郭 23.0 × 17.0 cm, 有界, 10行20字 註雙行,
大黑口, 內向黑魚尾

- <근거> • 간기

估畢齋集 / 金宗直(朝鮮) 著. -- 木板本(三刊改刻·追刻). -- [密陽] : [禮林書
院], 正祖 13(1789)序

25卷7冊 : 四周雙邊 半郭 22.0 × 16.8 cm, 有界, 10行19字, 內向花紋魚尾

- <근거> • 『林園十六志』와 『鏤板考』의 장관기록
• 『彝尊錄』 삼간본을 合附한 『估畢齋集』 삼간본의 존재
• 李獻慶의 서문 내용

估畢齋先生集 / 金宗直(朝鮮) 著 ; 金埴(朝鮮) 編. -- 木板本(四刊). -- 密陽
: 禮林書院, 高宗 6(1869)

詩集8卷4冊, 文集2卷2冊, 彝尊錄2卷1冊, 年譜1冊, 附錄1冊, 共9冊 : 四周單邊
半郭 20.7 × 16.9 cm, 有界, 10行 20字 註雙行, 內向2葉花紋魚尾

- <근거> • 간기

續彙尊錄 / 金埴(朝鮮) 著. -- 木活字本(初刊). -- 密陽 : 禮林書院, 高宗 7(1870)

2卷1冊 : 世系圖, 四周單邊 半郭 24.0 × 17.6 cm, 有界, 11行23字 註雙行, 內向上1葉下2葉花紋魚尾

<근거> · 印記

3.3 宜寧郡

3.3.1 泰巖書院

文元公耕隱田先生實紀 / 田顯周(朝鮮) 編. -- 木板本(初刊). -- 宜寧 : 泰巖書院, 純祖 22(1822)

3卷1冊 : 四周單邊 半郭 21.0 × 15.8 cm, 有界, 10行18字 註雙行, 無魚尾

<근거> · 장판기

3.4 昌寧郡

3.4.1 高岡書院

夏山張氏族譜 / 張命錫(朝鮮) 等編. -- 木活字本(初刊). -- [昌寧] : 高岡書院, 憲宗 10(1844)

2卷2冊

<근거> · 간기

3.4.2 勿溪書院

成侍中孝行錄 / 成瑛(朝鮮) 編. -- 木板本(初刊). -- [昌寧] : [勿溪書院], 英祖 8(1732)序

書誌學研究 第60輯(2014. 12)

2卷1冊 : 插圖, 四周雙邊 半郭 21.7 × 14.6 cm, 有界, 10行21字, 上白魚尾

- <근거> • 趙文命의 서문 내용
• 피진자들과 서원과의 관계
• 서원의 장판 사실

昌寧成氏族譜 / 成泰周(朝鮮) 等編. -- 木活字本(重刊). -- [昌寧] : 勿溪書院, 憲宗 2(1836)

4卷4冊 : 四周單邊 半郭 28.0 × 21.5 cm, 有界, 橫6行, 內向3葉花紋魚尾

- <근거> • 간기

3.5 居昌郡

3.5.1 屏巖書院

龜山先生年譜 / 卞師百(朝鮮) 編. -- 木板本(初刊). -- [居昌] : 屏巖書院, 純祖 25(1825)

38張 : 四周雙邊 半郭 20.0 × 15.4 cm, 有界, 10行18字 註雙行, 內向2葉花紋魚尾

- <근거> • 木記

春堂集 / 卞仲良(高麗) 著. -- 木板本(初刊). -- [居昌] : 屏巖書院, 純祖 25(1825)

38張 : 系譜圖, 四周雙邊 半郭 20.3 × 15.1 cm, 有界, 10行18字 註雙行, 內向2葉花紋魚尾

- <근거> • 간기

春亭先生文集 / 卞季良(朝鮮) 著 ; 鄭陟(朝鮮) 編次 ; 柳義孫(朝鮮) 校正. -- 木板本(再刊). -- [居昌] : 屏巖書院, 純祖 25(1825)

12卷5冊 : 四周雙邊 半郭 21.7 × 14.5 cm, 有界, 10行20字 註雙行, 內向2葉花紋魚尾

- <근거> • 간기

3.5.2 龍泉書院

原泉先生逸稿 / 全八顧(朝鮮) 著 ; 全秉國(朝鮮), 全斗弼(祖先) 共編. -- 木板本(初刊). -- [居昌] : 龍泉書院, 憲宗 8(1842)

58張 : 四周雙邊 半郭 20.5 × 14.1 cm, 有界, 10行18字 註雙行, 內向2葉花紋魚尾
<근거> · 간기

3.6 河東郡

3.6.1 玉山書院

學圃先生集 / 鄭暄(朝鮮) 著 ; 鄭煥曦 等編. -- 木板本(初刊). -- [晉州] : [玉山書院], [哲宗 10(1859)]

4卷3冊 : 四周單邊 半廓 21.5 × 15.7 cm, 有界, 10行20字 註雙行, 內向2葉花紋魚尾

<근거> · 『學圃先生文集』 재간본과 『溪齋集』 초간본에 수록된 鄭濟鎔의 <學圃先生年譜> 내용

3.7 陝川郡

3.7.1 伊陽書院

善山金氏世譜 / 金鏞振(朝鮮) 編. -- 木活字本. -- [陝川] : 伊陽[書]院, 哲宗 9(1858)序

2卷2冊 : 四周單邊 半郭 27.5 × 17.8 cm, 有界, 橫6行, 內向3葉花紋魚尾
<근거> · 간기

3.8 咸安郡

3.8.1 德淵書院

武陵雜稿 / 周世鵬(朝鮮) 著 ; 周秉恒(朝鮮), 周相炫(朝鮮) 共編. -- 木板本(三刊). -- [漆原] : 德淵[書院], 哲宗 10(1859)

目錄2卷1冊, 原集8卷4冊, 別集·拾遺·附錄8卷4冊, 共9冊 : 四周雙邊 半郭 19.7 × 15.1 cm, 有界, 10行20字 註雙行, 上下向2葉花紋魚尾

<근거> · 간기

3.8.2 西山書院

漁溪先生集 / 趙旅(朝鮮) 著 ; 趙榮祐(朝鮮) 編. -- 木板本(再刊). -- [咸安] : 西山書院, 英祖 18(1742)序

2卷1冊 : 四周單邊 半郭 20.6 × 15.2 cm, 有界, 9行16字 註雙行, 上下向黑魚尾

<근거> · 장판기

咸安趙氏十忠實錄 / 趙希孟(朝鮮) 編 ; 趙輝晉(朝鮮) 重訂. -- 木板本(初刊). -- [咸安], 西山書院, 正祖 8(1784)序

26張 : 四周雙邊 半郭 19.3 × 14.8 cm, 有界, 10行 20字 註雙行, 內向2葉花紋魚尾

<근거> · 장판기

咸安趙氏十忠實錄 / 趙希孟(朝鮮) 編 ; 趙輝晉(朝鮮) 重訂. -- 木板本(初刊合附). -- [咸安], 西山書院, 正祖 18(1794)序

34張 : 四周雙邊 半郭 19.3 × 14.8 cm, 有界, 10行20字 註雙行, 內向2葉花紋魚尾

<근거> · 장판기

3.8.3 松汀書院

金羅傳信錄 / 趙任道(朝鮮) 著. -- 木板本(初刊). -- [咸安] : 松汀書院, 純祖 13(1813)

2卷2冊 : 四周雙邊 半郭 20.4 × 14.6 cm, 有界, 10行20字 註雙行, 內向1葉花紋魚尾

<근거> · 간기

3.8.4 廬陽書院

晚默堂先生文集 / 李景茂(朝鮮) 著 ; 李弼新(朝鮮) 編. -- 木板本(初刊). -- [咸安] : 廬陽書院, 憲宗 5(1839)

2卷1冊 : 四周單邊 半郭 20.0 × 15.7 cm, 10行20字 註雙行, 內向2葉花紋魚尾

<근거> · 간기

3.9 咸陽郡

3.9.1 濼溪書院

童蒙須知 / 朱熹(南宋) 著 ; 姜漢(朝鮮) 書. -- 木板本(重刊). -- [咸陽] : [濼溪書院], [仁祖 5년(1627)頃]

22張 : 四周單邊 半郭 26.0 × 18.7 cm, 有界, 5行8字, 內向2葉花紋魚尾

<근거> · 鄭蘊의 중간발문 내용

介庵先生文集 / 姜翼(朝鮮) 著 ; 梁天翼(朝鮮) 等編. -- 木板本. -- [咸陽] : [濼溪書院], 肅宗 32(1706)序

2卷1冊 : 四周單邊 半郭 21.2 × 17.0 cm, 有界, 10行20字, 內向有紋魚尾

<근거> · 간기

書誌學研究 第60輯(2014. 12)

文獻公實紀 / 鄭述(朝鮮), 鄭秀民(朝鮮) 共編; 李緯(朝鮮) 修正. -- 木板本(再刊). -- [咸陽]: 濫溪書院, 英祖 19(1743)

64張: 遺墨, 四周雙邊 半郭 21.9 × 17.1 cm, 有界, 10行20字 註雙行, 上下向2葉花紋魚尾

<근거> • 장판기

介庵先生文集 / 姜翼(朝鮮) 著; 姜大徵(朝鮮) 編. -- 木板本(追刻). -- [咸陽]: [濫溪書院], [憲宗 12(1846)以後]

2卷1冊: 插圖, 四周單邊 半郭 21.9 × 17.4 cm, 有界, 10行20字 註雙行, 內向2葉花紋魚尾

<근거> • 舊刊記
• 서원의 장판 사실

河東鄭氏派譜 / 鄭暢鉉(朝鮮) 等編. -- 木活字本(再刊). -- [咸陽]: 濫[溪書]院, 高宗 9(1872)

2卷1冊: 插圖, 四周單邊 半郭 23.9 × 17.7 cm, 有界, 10行20字 註雙行, 內向上3下2葉花紋魚尾

<근거> • 印記

河東鄭氏派譜 / 鄭煥周(朝鮮) 等編. -- 木活字本(三刊). -- [咸陽]: 濫[溪書]院, 光武 1(1897)

4卷4冊: 插圖, 四周單邊 半郭 25.3 × 17.0 cm, 有界, 橫6行, 內向1葉花紋魚尾

<근거> • 印記

3.9.2 松湖書院

孤隱先生實記 / 李光烈 編. -- 木活字本(重刊). -- [咸陽]: 松湖書院, 純祖 23(1823)序

2卷1冊：四周單邊 半郭 21.5 × 17.0 cm, 有界, 10行21字 註雙行, 內向上3葉下2葉花紋魚尾

<근거> · 印記

3.10 固城郡

3.10.1 道山書院

雙忠錄 / 崔祥甲(朝鮮) 編. -- 木板本(初刊). -- [固城]：道山書院, 純祖 23(1823)

4卷2冊：四周雙邊 半郭 21.1 × 15.5 cm, 有界, 10行17字 註雙行, 內向2葉花紋魚尾

<근거> · 간기

3.10.2 繡林書院

達城裴氏族譜：密直公派 / 裴益模(朝鮮) 等編. -- 木活字本(重刊). -- 鐵城[固城]：繡林書院, 哲宗 8(1857)

總目1冊, 本集7卷7冊, 共8冊：插圖, 四周單邊 半郭 28.0 × 19.5 cm, 有界, 世別7段, 12行28字 註雙行, 內向4葉花紋魚尾

<근거> · 간기

3.11 梁山郡

3.11.1 松潭書院

松潭先生遺事 / 鄭尙禮(朝鮮) 編. -- 木板本(初刊). -- 梁山：松潭書院, 正祖 6(1782)

書誌學研究 第60輯(2014. 12)

66張：四周雙邊 半郭 19.5 × 15 cm, 有界, 10行20字 註雙行, 無魚尾

<근거> · 장판기
· 鄭尙禮의 識文 내용

3.12 草溪郡

3.12.1 德源書院

延安車氏世譜 / 車文赫(朝鮮) 等編. -- 木活字本(重刊). -- [草溪] : 德源書院,
憲宗 10(1844)

7卷7冊：四周單邊 半郭 26.7 × 16.7 cm, 有界, 橫7行, 內向上3葉下2葉花紋魚尾

<근거> · 간기

3.12.2 道溪書院

全州全氏世譜 / 全宅立(朝鮮) 等編. -- 木活字本(再刊). -- 草溪 : 道溪書院,
哲宗 6(1855)

4卷4冊：四周單邊 半郭 26.3 × 17.8 cm, 有界, 橫6行, 內向3葉花紋魚尾

<근거> · 간기

3.13 安義郡

3.13.1 龜淵書院

石谷先生文集 / 成彭年(朝鮮) 著. -- 木活字本(初刊). -- [安義] : 龜淵書院,
純祖 4(1804)

2卷2冊：四周單邊 半郭 22.6 × 15.4 cm, 有界, 10行20字 註雙行, 上下向2葉花紋
魚尾

<근거> · 印記

3.13.2 西山書院

採薇軒先生實記 / 全廷壽(朝鮮) 編 ; 全秉佑(朝鮮) 等補. -- 木活字本(再刊).
-- [安義] : 西山書院, 高宗 3(1866)

2卷1冊 : 上下雙邊 左右單邊 半郭 19.9 × 14.5 cm, 有界, 8行18字 註雙行, 內向上
3葉下2葉花紋魚尾

<근거> • 간기

採薇軒先生實記 / 全廷壽(朝鮮) 編 ; 全秉佑(朝鮮) 等補. -- 木活字本(再刊追
刻). -- [安義] : 西山書院, 高宗 6(1869)序

2卷1冊 : 上下雙邊 左右單邊 半郭 19.9 × 14.5 cm, 有界, 8行18字 註雙行, 內向上
3葉下2葉花紋魚尾

<근거> • 간기

3.14 山淸郡

3.14.1 德川書院

南冥先生學記類編 / 曹植(朝鮮) 著 ; 鄭仁弘(朝鮮) 編. -- 木板本(初刊). --
[晉州] : 德川書院, 光海君 9(1617)

2卷2冊 : 插圖, 四周雙邊 半郭 22.6 × 19.0 cm, 有界, 11行21字 註雙行, 內向2葉花
紋魚尾

<근거> • 간기

南冥先生集 / 曹植(朝鮮) 著. -- 木板本(改校). -- [晉州] : 德川書院, 光海君
14(1622)

4卷3冊 : 插圖, 四周雙邊 半郭 22.3 × 16.1 cm, 有界, 10行20字 註雙行, 內向2葉花
紋魚尾

<근거> • 간기

書誌學研究 第60輯(2014. 12)

南冥先生集 / 曹植(朝鮮) 著. -- 木板本(改校). -- [晋州]: [德川書院], [顯宗 12(1671)頃]

4卷3册: 插圖, 四周雙邊 半郭 22.3 × 16.1 cm, 有界, 10行20字 註雙行, 內向2葉花紋魚尾

- <근거> • 德川院儒 崔綱의 訴請에 答한 宋時烈의 서신
• 『顯宗改修實錄』의 기사

南冥先生文集 / 曹植(朝鮮) 著. -- 木板本(重刊). -- [晋州]: [德川書院], [肅宗 28(1702)]

文集5卷5册, 別集9卷3册, 共8册: 插圖, 四周雙邊 半郭 22.3 × 18.9 cm, 有界, 11行21字 註雙行, 內向2葉花紋魚尾

- <근거> • 『卞誣錄』의 <龍淵書院通德川書院文 壬午十一月十五日> 내용

南冥先生文集 / 曹植(朝鮮) 著. -- 木板本(重刊). -- [晋州]: [德川書院], 英祖 40(1764)跋

文集5卷5册, 別集9卷3册, 共8册: 插圖, 四周雙邊 半郭 22.3 × 18.9 cm, 有界, 11行21字 註雙行, 內向2葉花紋魚尾

- <근거> • 『南冥先生文集』 肅宗 28년(1702) 중간본과의 관계
• 『嶠南冊錄』, 『五車書錄』, 『林園十六志』 및 『鏤板考』의 장판 기록

3.15 丹城郡

3.15.1 培山書院

竹閣先生文集 / 李光友(朝鮮) 著; 李尙喆(朝鮮) 等編. -- 木板本(初刊). -- [山淸]: 培山[書院], 哲宗 11(1860)

2卷1册: 插圖, 四周單邊 半郭 19.8 × 16.0 cm, 有界, 10行20字 註雙行, 內向2葉花紋魚尾

- <근거> • 간기

清香堂先生實紀 / 李尙喆(朝鮮) 等編 ; 柳致明(朝鮮) 校. -- 木板本(初刊). -- [山淸] : 培山[書院], 哲宗 11(1860)

2卷1冊 : 插圖, 四周單邊 半郭 20.4 × 15.8 cm, 有界, 10行20字 註雙行, 內向2葉花紋魚尾

<근거> · 간기

3.15.2 淸谷書院

日新堂先生文集 / 李天慶(朝鮮) 著 ; 李邦儉(朝鮮) 等編. -- 木板本(初刊). -- [丹城] : 淸谷書院, 哲宗 6(1855)

2卷1冊 : 插圖, 四周單邊 半郭 22.3 × 18.3 cm, 有界, 10行 20字 註雙行, 內向2葉花紋魚尾

<근거> · 간기

3.16 泗川郡

3.16.1 龜溪書院

龜巖先生集 / 李楨(朝鮮) 著 ; 許穆(朝鮮) 編. -- 木板本(初刊). -- 泗川 : 龜巖書院, 仁祖 19(1641)

87張 : 四周單邊 半郭 21.0 × 17.4 cm, 有界, 10行18字 註雙行, 內向2葉花紋魚尾

<근거> · 간기

龜巖先生集續集 / 李楨(朝鮮) 著 ; 魚有成 編. -- 木板本(初刊). -- [泗川] : 龜溪書院, 英祖 25(1749)

78張 : 四周單邊 半郭 19.0 × 16.8 cm, 有界, 10行20字, 內向2葉花紋魚尾

<근거> · 간기

앞의 <표 2>에서와 같이 隆熙 4년(1910) 경술국치일까지 경남의 전체 2부 26군 중 龍南郡, 機張郡, 昆陽郡 및 南海郡을 제외한 2부 22군에 173개의 서원이 존속했었다. 그 서원들 가운데 판본을 간인한 적이 있는 서원은 淸州郡을 비롯한 16개 군의 28개 서원이다. 그리고 이들 서원들에서 간인한 것이 분명하다고 판단 되는 서적은 종수로는 44종, 판본 수로는 56종으로 조사되었다.

4. 판본 분석

4.1 지역과 서원별

각 지역 및 서원별로 간인 서적의 종수와 판본 수를 살펴보면 <표 3>과 같다.

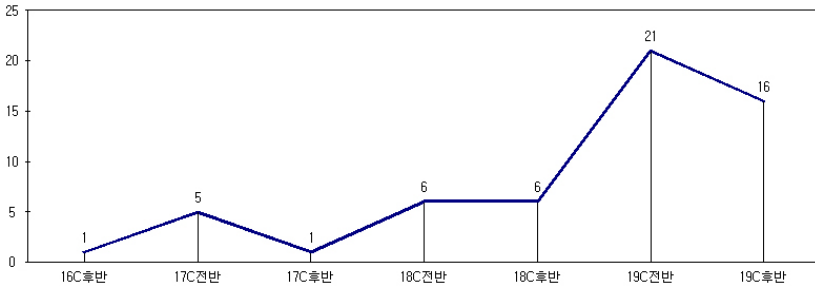
<표 3> 지역·서원별 간인 판본 수

| 지역 (郡) | 서원명 (書院) | 종수 | 판본 수 | 지역 (郡) | 서원명 (書院) | 종수 | 판본 수 | 지역 (郡) | 서원명 (書院) | 종수 | 판본 수 |
|--------|----------|----|------|--------|----------|----|------|--------|----------|----|------|
| 淸州 | 大覺 | 3 | 5 | 陝川 | 伊陽 | 1 | 1 | 草溪 | 德源 | 1 | 1 |
| | 鼎崗 | 2 | 2 | | 합 | | 1 | | 1 | 道溪 | 1 |
| 합 | 2 | 5 | 7 | 咸安 | 德淵 | 1 | 1 | 합 | 2 | 2 | 2 |
| 密陽 | 德南 | 1 | 3 | | 西山 | 2 | 3 | 安義 | 龜淵 | 1 | 1 |
| | 禮林 | 4 | 5 | | 松汀 | 1 | 1 | | 西山 | 1 | 2 |
| 합 | 2 | 5 | 8 | 廬陽 | 1 | 1 | 합 | 2 | 2 | 3 | |
| 宜寧 | 泰巖 | 1 | 1 | 합 | 4 | 5 | 6 | 山淸 | 德川 | 2 | 5 |
| 합 | 1 | 1 | 1 | 咸陽 | 濫溪 | 4 | 6 | 합 | 1 | 2 | 5 |
| 昌寧 | 高岡 | 1 | 1 | | 松湖 | 1 | 1 | 丹城 | 培山 | 2 | 2 |
| | 勿溪 | 2 | 2 | 합 | 2 | 5 | 7 | | 淸谷 | 1 | 1 |
| 합 | 2 | 3 | 3 | 固城 | 道山 | 1 | 1 | 합 | 2 | 3 | 3 |
| 居昌 | 屏巖 | 3 | 3 | | 繡林 | 1 | 1 | 泗川 | 龜溪 | 2 | 2 |
| | 龍泉 | 1 | 1 | 합 | 2 | 2 | 2 | 합 | 1 | 2 | 2 |
| 합 | 2 | 4 | 4 | 梁山 | 松潭 | 1 | 1 | 16郡 | 28 | 44 | 56 |
| 河東 | 玉山 | 1 | 1 | 합 | 1 | 1 | 1 | | | | |
| 합 | 1 | 1 | 1 | | | | | | | | |

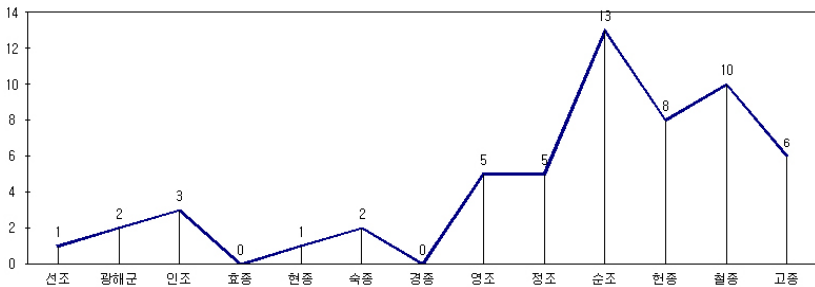
<표 3>에서 보는 바와 같이 16개 군의 28개 서원에서 간인한 서적의 종수는 44종이며 판본 수로는 56종이다. 간인한 서적 종수를 지역별로 보면 晉州郡, 密陽郡, 咸安郡 및 咸陽郡이 각 5종씩으로 가장 많고, 서원별로는 禮林書院과 濼溪書院이 각 4종씩으로 가장 많다. 한편 판본 수는 지역별로 보면 密陽郡이 8종으로 가장 많고, 서원별로는 濼溪書院이 6종으로 가장 많다.

4.2 시기별

시기별로 간인 판본 수를 살펴보면 <그림 1>, <그림 2>와 같다. 간인년이 분명하지 않은 판본의 경우에는 가장 가능성이 높은 시기에 배치하였다.



<그림 1> 시기별 간인 판본 수 (기준: 半世紀)



<그림 2> 시기별 간인 판본 수 (기준: 在位 王)

<그림 1>과 <그림 2>에서 볼 수 있듯이 경남지방 서원들의 간인 판본 수는 19C 전반이 21종, 19C 후반이 16종으로 다른 시기에 비해 월등하고, 在位 王別로는 순조조, 철종조, 헌종조, 고종조 순으로 전체 판본의 66%가 19C 순조조부터 고종조에 걸쳐 집중되어 있다.

4.3 주제별

주제별로 간인 서적의 종수와 판본 수를 살펴보면 <표 4>와 같다. 주제 분류는 서울대학교 규장각한국학연구원에서 사용하고 있는 사부분류법에 따랐다.¹⁴⁾

<표 4> 주제별 간인 서적 종수와 판본 수

| 주제 | | | | 간인 서적 종수 | 간인 판본 수 |
|----|-----|-----|------|----------|---------|
| 經部 | 小學類 | 蒙求書 | | 1 | 1 |
| 합 | | | | 1 | 1 |
| 史部 | 雜史類 | 紀史 | | 1 | 1 |
| | | 別傳 | 一般 | 11 | 13 |
| | 傳記類 | 叢傳 | 一般 | 2 | 2 |
| | | 譜系類 | 一般族譜 | | 7 |
| 합 | | | | 21 | 24 |
| 子部 | 儒家類 | | | 2 | 2 |
| 합 | | | | 2 | 2 |
| 集部 | 別集類 | 一般 | | 19 | 28 |
| | 雜著類 | | | 1 | 1 |
| 합 | | | | 20 | 29 |
| 총합 | | | | 44 | 56 |

<표 4>에서 보는 바와 같이 경남지방의 서원에서 간인한 서적은 종수로는 史部가 21종 48%, 集部가 20종 45%이고, 판본 수로는 集部가 29종 52%, 사부가

14) ‘사부분류별’ <http://e-kyujanggak.snu.ac.kr/MOK/MOK_SABUDIR.jsp?ptype=class&subtype=sb&lclass=gb> (2014. 10. 19. 검색).

24종 43%로 집부와 사부의 서적이 절대 다수이다. 세부 주제로 살펴보면, 集部 別集類 一般에 속하는 개인 문집이 종수로는 19종 43%, 판본 수로는 28종 50%으로 가장 많고, 그 다음으로는 史部 傳記類 別傳 一般에 속하는 개인 實記와 史部 譜系類 一般族譜에 속하는 족보류 순인데, 개인 실기는 종수로는 11종 25%, 판본 수로는 13종 23%이며, 족보류는 종수로는 7종 16%, 판본 수로는 8종 14%이다.

4.4 간인 방식별

판본의 간인 방식별로 보면, 전체 56종의 판본 중 목판본이 43종 77%이고 목활자본이 13종 23%로 주로 목판본으로 간행되었다.

4.5 서원과의 관계

전체 44종의 간인 서적 중 족보류를 제외한 나머지 37종의 서적들에 대하여 저자, 被傳者, 편자 중 서적과 가장 밀접한 관련을 가진 인물들을 살펴보면, 34종은¹⁵⁾ 간인 서원의 배향자이고 1종은¹⁶⁾ 배향자의 문중 인물이며 其他가 2종이다.¹⁷⁾ 기타 2종 중 『童蒙須知』는 登梓本을 쓴 琴齋 姜漢(1454-?)이 해당 서원의 배향자인 介庵 姜翼(1523-1567)의 先祖이므로 서원과 간접적으로 관계가 있다고 볼 수 있다. 한편 족보류 7종은 모두 배향자의 족보이거나 世譜들이다. 따라서

15) 『松亭先生文集』, 『覺齋先生文集』, 『大覺書院七先生實記合錄』, 『凌虛先生文集』, 『鼎山志』, 『松隱先生文集』, 『彝尊錄』, 『佔畢齋集』(『佔畢齋先生集』 포함), 『文元公耕隱田先生實紀』, 『成侍中孝行錄』, 『龜山先生年譜』, 『春堂集』, 『春亭先生文集』, 『原泉先生逸稿』, 『學圃先生集』, 『武陵雜稿』, 『漁溪先生集』, 『咸安趙氏十忠實錄』, 『金羅傳信錄』, 『晚默堂先生文集』, 『介庵先生文集』, 『文獻公實紀』, 『孤隱先生實記』, 『雙忠錄』, 『松潭先生遺事』, 『石谷先生文集』, 『採薇軒先生實記』, 『南冥先生學記類編』, 『南冥先生集』(『南冥先生文集』 포함), 『竹閣先生文集』, 『清香堂先生實紀』, 『日新堂先生文集』, 『龜巖先生集』 및 『龜巖先生集續集』

16) 『續彝尊錄』

17) 『近思錄』과 『童蒙須知』

서원에서 간인한 거의 모든 서적은 해당 서원과 직·간접적으로 관련이 있다고 보아도 좋을 것이다.

4.6 학파별

4.5에서와 같이 서적의 저자, 被傳者, 편자 중 서적과 가장 밀접한 관련을 가진 인물들을 대상으로 학파로 분류가 가능한 20종의 서적, 27종의 판본만을 대상으로 분석해보면 <표 5>와 같다. 외국인이거나, 특정 유명 학파에 속하지 않거나, 문중의 다수 인물을 대상으로 했거나, 족보인 경우는 제외하였다.

<표 5> 학파별 간인 서적 종수와 판본 수

| 학파 | 간인 서적 종수 | 간인 판본 수 |
|------|----------|---------|
| 영학파 | 4 | 5 |
| 퇴계학파 | 5 | 5 |
| 남명학파 | 11 | 17 |
| 합 | 20 | 27 |

<표 5>에서 보는 바와 같이 남명학파와 관련 있는 서적이 종수로는 11종¹⁸⁾ 55%, 판본 수로는 17종 63%으로 가장 많아서 전체의 절반이 넘고, 다음으로 퇴계학파와 관련 있는 서적이 종수로는 5종¹⁹⁾ 25%, 판본 수로는 5종 19%, 영학파와 관련 있는 서적이 종수로는 4종²⁰⁾ 20%, 판본 수로는 5종 19% 순이다.

18) 『松亭先生文集』, 『覺齋先生文集』, 『大覺書院七先生實記合錄』, 『鼎山志』, 『原泉先生逸稿』, 『學圃先生集』, 『介庵先生文集』, 『南冥先生學記類編』, 『南冥先生集』(『南冥先生文集』 포함), 『竹閣先生文集』 및 『日新堂先生文集』

19) 『凌虛先生文集』, 『金羅傳信錄』, 『文獻公實紀』, 『龜巖先生集』 및 『龜巖先生集續集』

20) 『彝尊錄』, 『佔畢齋集』(『佔畢齋先生集』 포함), 『續彝尊錄』 및 『清香堂先生實紀』

5. 결 어

지금까지 隆熙 4년(1910) 경술국치일까지 경남지방의 서원들에서 간인한 것이 분명하다고 판단되는 서적과 그 판본들을 조사하여 지역 및 서원별로 정리하고 분석하였다.

조사된 서적은 종수로는 『松亭先生文集』을 비롯하여 총 44종이고, 판본 수로는 『松亭先生文集』 초간본을 비롯하여 총 56종이었다.

그리고 이들을 분석하여 다음과 같은 몇 가지 점들을 밝혀냈다.

첫째, 16개 군의 28개 서원에서 간인하였으며, 그들 중 지역별로는 密陽郡, 晉州郡, 咸安郡 및 咸陽郡이, 서원별로는 瀨溪書院과 禮林書院이 가장 많이 간인했다.

둘째, 전체 판본의 66%인 37종의 판본이 19C 순조조부터 고종조에 걸쳐 집중 간인되었다.

셋째, 간인 서적의 대부분은 사부와 집부에 속하는 것으로, 개인 문집이 가장 많고 그 다음으로 개인 실기와 족보류 순이었다.

넷째, 전체 56종의 판본 중 목판본이 43종 77%이고 목활자본이 13종 23%로 주로 목판본으로 간행되었다.

다섯째, 저자 등 서적과 가장 밀접한 관련을 가진 인물들의 거의 모두가 해당 서원과 직·간접적으로 관련이 있었다.

여섯째, 학파와의 관련성에 있어서는 남명학파와 관련 있는 서적이 가장 많았고, 그 외에는 퇴계학파와 영학파와 관련 있는 서적들이 있었다.

앞으로 꾸준한 자료발굴과 연구를 통하여 경남의 서원판본들을 더 찾아내고 타 지역의 서원판본들도 정리하는 것이 과제로 남아 있다.

<참고문헌>

‘3. 서원판본’에서 밝힌 서원판본 일체.

‘NAVER 블로그’ <<http://blog.naver.com>>.

‘NAVER 지식백과’ <<http://terms.naver.com>>.

‘서울대학교 규장각한국학연구원’ <<http://e-kyujanggak.snu.ac.kr>>.

‘한국고전종합DB’ <<http://db.itkc.or.kr>>.

慶尙道七百年史編纂委員會 編. 『慶尙道七百年史』. 4冊. [대구]: 慶尙北道, 1999.
金大鳴 著; 金正鍊 編. 『白巖先生逸稿』. 2卷1冊. 木板本(初刊). [刊寫地未詳]
: [刊寫者未詳], [純祖 13(1813)頃].

朴旨瑞 著. 『訥菴先生文集』. 8卷4冊. 木活字本(初刊). [刊寫地未詳]: [刊寫者未詳], 隆熙 2(1908).

朴坂鉉, 朴熙鶴 共編. 『(國譯)松隱先生文集』. 密陽市: 報本齋, 1999.

윤상기. “『鏤板考』에 수록된 경남지역 서원 藏板: 서원 刊板을 대상으로.” 『書誌學研究』 第50輯(2011. 12). 187-230.

윤상기. “경남 산청의 서원판본에 대한 연구.” 『書誌學研究』 第52輯(2012. 9). 101-136.

윤상기. “경남 진주의 서원판본에 대한 연구.” 『書誌學研究』 第40輯(2008. 9). 295-322.

윤상기. “경남 함안의 서원판본에 대한 연구.” 『書誌學研究』 第44輯(2009. 12). 301-330.

윤상기. “경남 함양군의 서원판본에 대한 연구.” 『書誌學研究』 第32輯(2005. 12). 237-271.

윤상기. “密陽 禮林書院版本考.” (동의대학교 문화콘텐츠연구소) 『인문학과 문화』(2004. 2). 367-402.

윤상기. “山淸 德川書院版本考.” (東義大學校) 『東義論集』 第40輯 人文·社會科學篇(I) (2004. 2). 423-443.

- 윤상기. “『鏤板考』에 수록된 경남지역 서원 藏板 : 서원 未刊板과 불확실판을 대상으로.” 『書誌學報』 第38輯(2011. 12). 5-52.
- 李樹健. “南冥 曹植과 南冥學派.” 『民族文化論叢』 第2・3輯(1982). 187-232.
- 李樹煥. “嶺南地域 書院의 特徵과 教育活動.” 『韓國 書院의 研究動向과 再照明』. 京畿大學校 人文學部 史學科 創設 20週年 紀念 및 溱誠學術研究院 學術심포지엄. 2000. 11. 10. 京畿大學校 浩然館 세미나실. 京畿大學校 溱誠學術研究院 主催. 45-71.
- 鄭濟鎔 著. 『溪齋集』. 6卷3冊. 木板本(初刊). [刊寫地未詳] : [刊寫者未詳], 隆熙 3(1909).
- 鄭亨愚・尹炳泰 編著. 『韓國의 冊板目錄』. 2冊. 서울 : 保景文化社, 1995.
- 鄭暄 著. 『學圃先生文集』. 5卷2冊. 木活字本(再刊). [刊寫地未詳] : [刊寫者未詳], 建陽 1(1896).
- 河沆 著 ; 河晉賢 編. 『覺齋先生文集』. 2卷1冊. 石版本(三刊). 京城 : [刊寫者未詳], 1940.
- 한국사상사연구회 편저. 『조선 유학의 학과들』. 서울 : 예문서원, 1996.
- 韓國學文獻研究所 編. 『邑誌』. 一 慶尙道 編 ①-③. 影印本. 서울 : 亞細亞文化社, 1982.
- 『顯宗改修實錄』

