

# 대학도서관의 효율적인 정보서비스를 위한 주제화모형 개발에 관한 연구\*

## A Study on the Development of Subject-Divisional Plan Model for the Efficient Reference Service of University Library

정 재 영(Jae-Young Chung) \*\*

### 초 록

본 연구는 보다 효율적인 정보서비스를 위한 주제화 모형을 개발하고자 하였다. 연구의 결과 및 제시한 주제화 모형의 구성과 특징을 요약하면 다음과 같다.

첫째, 대학도서관의 운영 패러다임은 논리성보다는 실용성이 강조되고 있다. 따라서, 대학도서관의 효율적인 공간 활용, 장서 구분 및 서비스를 위해서는 '주제화'가 가장 바람직하다.

둘째, 주제화 적용을 위한 가장 필수적인 요건은 주제담당사서의 확보와 충분한 공간인 것으로 분석되었다. 따라서, 주제화를 적용하기 위해서는 이에 대한 해결이 선행되어야 한다.

- 셋째, 대학도서관의 효율적인 정보서비스를 위한 주제화 모형으로는 '광역형 주제화 모형'을 제시할 수 있다.
- 1) 광역형 주제화의 공간모형은 중앙도서관의 경우 대학생을 위한 '학부전용도서관'으로 운영하고, 각각의 주제도서관은 연구를 위주로 하는 교수와 대학원생을 위한 '연구도서관'으로 운영하는 방안이다.
  - 2) 광역형 주제화의 장서 모형은 중앙도서관(학부전용도서관)의 경우 학부생들의 과제 및 학습관련 자료를 제공하고, 각각의 주제도서관은 연구를 위한 서지 및 정보제공에 치중하는 방안이다.
  - 3) 광역형 주제화의 인적자원 모형은 중앙도서관(학부전용도서관)의 경우 참고사서와 이용자교육담당사서 그리고 기능적 업무담당사서를 배치하고, 주제도서관은 주제담당사서와 기능적 업무담당사서 그리고 주제와 연관이 있는 학과의 대학원생을 조교나 보조학생으로 확보해 서비스를 주제별과 이용자별로 차별화하는 방안이다.

### ABSTRACT

Second, the necessity of adopting subject divisional plan is to secure enough subject librarians and large space. These necessities must be fulfilled prior to adopting the subject divisional plan.

Third, subject divisional plan model for efficient reference service of university library is 'wide-area subject divisional plan model'.

- 1) In the case of central library, the space model of wide-area subject divisional plan is programmed as undergraduate library for the undergraduate students. And each subject libraries is operated as research library for the professors and graduate students.
- 2) In central library, the collection model of wide-area subject divisional plan is practiced as offering reference and general education centered data for undergraduate students' study. And each subject libraries is furnished with research papers, recent journals, and various major-related data.
- 3) The human resource model of wide-area subject divisional plan is applied by arranging appropriate librarians at the right place. In the case of central library, the reference librarians and librarians who educate the users and take charge of function are set in to help undergraduate students with their study. Subject library needs to secure subject librarians, librarians who take charge of function, and graduate students who are related to the subject as student assistant. Then it is possible to discriminate reference service by subjects and users.

키워드: 주제화, 대학도서관, 정보서비스, 모형

subject-divisional plan, university library, reference service, model

\* 본 연구는 중앙대학교 대학원 박사학위논문을 축약한 것임.

\*\* 서강대학교 도서관 사서(jaeyoung@sogang.ac.kr)

■ 논문접수일자 : 2005년 8월 20일

■ 게재확정일자 : 2005년 8월 25일

## 1. 서론

### 1. 1 연구의 필요성 및 목적

일반적으로 도서관과 정보센터는 공간과 장비, 저장매체 등의 '물리적 구성요소', 어떤 자료를 소장할 것인가를 결정하는 자료수집정책과 정보 자료를 어떤 방법으로 검색할 수 있도록 할 것인가를 결정하는 자료구성체계 등의 '지적 구성요소', 그리고 물리적 구성요소와 지적 구성요소를 관리하고 이용자들의 정보문제를 해결해 줄 '인적 구성요소'의 3요소로 구성된다. 그러나, 이와 같은 물리적·지적·인적 구성요소만으로 도서관의 성격을 규정짓는 것은 불합리하다. 왜냐하면 '이용자'가 없는 이와 같은 구성요소들은 박제된 것과 같기 때문이다. 따라서 이와 같은 구성요소들에 '이용자 구성요소'를 추가하여 도서관의 4요소라고 인식하는 것이 일반적인 관례이다.

도서관 인식단위의 4요소 중 지적 구성요소와 이용자 구성요소는 정보환경과 도서관 내·외 환경의 영향에 의해 변화하고 있으며 이러한 변화는 점차 물리적 구성요소 및 인적 구성요소에까지 영향을 미치고 있다. 즉, 장서의 기하급수적인 증가와 형태의 다양화는 효과적인 공간구분을 통한 소장·배치 그리고 서비스 형태의 변화를 요구하고 있으며 이용자의 정보이용행태의 변화는 사서의 재배치와 역할에 있어서의 변화를 요구하고 있다. 이는 대학도서관이 대학의 교육 및 연구 활동을 효율적으로 지원하기 위해서는 기존 시스템의 개혁을 통한 역할의 변화가 불가피하다고 보기 때문이다.

이런 흐름의 일환으로 점차 대학도서관에 장서 구분 및 서비스방법에 있어 주제화가 확산되어

국내에 본격적인 도입이 시작된 지 벌써 10여년의 기간이 경과하였다. 하지만, 주제화에 대한 정확한 상황의 분석이나 적절한 적용방안 그리고 주제화모형이 충분하게 제시되지 못함에 따라 다음과 같은 문제점들이 노출되고 있다.

첫째, 효과적인 서비스의 수행을 위해 시도된 대학도서관의 주제화가 자료의 물리적 구분만으로 그치고 있다. 물론, 그 원인에는 치밀한 계획과 사전준비의 부족이라는 근본적인 문제점과 주제담당사서를 비롯한 인력 부족문제가 내재되어 있다.

둘째, 장서의 주제 구분과 함께 접근의 용이성에 대한 고려가 부족하다. 대학의 규모가 점차 비대화되어 감에 따라 중앙도서관의 접근이 용이하지 않게 되고 이것은 이용자들의 도서관 이용 감소로 이어지고 있다.

셋째, 물리적 특성이나 공간 확장을 고려한 주제화 모형이 미개발된 상태이다. 주제화를 도입한 대학도서관 대부분이 타 대학의 사례만을 기준으로 삼거나 건물의 구조와 공간, 장서수만을 기초로 하여 주먹구구식으로 시행하고 있다. 이에 따라, 기존 구조와의 차별성이나 주제화의 장점을 충분히 살리지 못한 채 다시 과거의 구조로 환원하는 사례까지 발생하고 있다.

따라서, 본 연구는 주제화가 대학도서관 공간 활용 및 장서의 효율적 배치와 서비스체계에 적합하다는 것을 증명하고 이를 바탕으로 효율적인 정보서비스를 위한 주제화 모형을 제시하고자 한다.

### 1. 2 연구의 내용 및 방법

본 연구는 대학도서관의 효율적인 정보서비스

를 위한 주제화 모형을 제시하기 위해 다음과 같은 단계를 거쳐 수행되었다.

2장에서는 대학과 대학도서관의 변화에 따른 주제화의 당위성과 주제화 적용을 위한 정책기준 및 기본요건에 관해 분석하였다. 분석방법은 문헌연구와 역사적 연구방법을 사용하였다.

3장에서는 대학도서관의 주제화 발전과정을 분석하였다. 즉, 주제화를 먼저 적용한 미국의 경우와 국내 대학도서관의 주제화 적용과정을 비교하여 유사점과 차이점을 분석하였다. 이를 위해 역사적 연구, 문헌연구 및 비교연구방법을 병행하였다.

4장에서는 현재 주제화를 적용하고 있는 국내·외 대학도서관의 주제화 유형을 분석하였다. 이를 위해 사례연구와 각각의 주제유형별 비교분석을 병행하였다.

5장에서는 주제화를 적용하고 있는 대학도서관의 현황 및 적용과정 그리고 구성요소를 추출하기 위해 주제화를 적용하고 있는 대학도서관을 대상으로 설문조사를 실시하였다. 조사대상은 주제화를 적용하고 있는 60개 대학도서관 전체이며, 조사기간은 2005년 1월 17일부터 2월 2일까지 17일간 실시되었다. 설문조사는 전자우편을 통해 이루어졌으며, 모두 60건 중 54건이 회수되어 회수율은 90%에 이른다. 분석방법은 SPSS를 사용하였다.

6장에서는 대학도서관의 주제화 방향을 전망하고 도서관 4요소에 기초해 주제화를 위한 새로운 패러다임을 설정하였다. 이를 위해 관련 자료에 대한 내용분석을 시도하였다.

7장에서는 주제화 적용 과정별 고려사항을 제시하고 효율적인 정보서비스를 위한 공간, 장서, 인적자원 측면에서의 주제화모형을 제시하였다.

## 2. 이론적 배경

### 2.1 대학도서관 변화의 필요성

도서관의 제 기능들과 자료형태를 기반으로 운영되는 대학도서관은 부서간 업무구분이 명확하고 일상적 업무처리와 조직관리에 있어서는 장점을 보이고 있다. 하지만, 부서간 커뮤니케이션이 원활하지 못해 이용자의 요구에 유연성을 가지고 신속하게 대처하기 어렵다는 단점을 지니고 있다. 따라서, 이러한 변화에 대한 효과적인 대응을 위해 대학도서관은 이용자 중심, 서비스 중심의 구조로 변화해야 하며 사서는 이용자를 위해 보다 다양하고 변화된 역할을 수행해야 한다.

학자들의 의견을 종합해보면, 대학도서관은 소장과 접근이 공존하는 정보환경의 변화와 이용자의 변화에 효과적으로 대응하기 위해 조직구조를 비롯한 서비스 형태 그리고 사서의 역할에 있어서의 변화가 필요하다는 것이다. 따라서, 네트워크를 기반으로 한 정보기술과 건물과 장서라는 물리적 공간개념의 적절한 연결, 도서관 내부 업무의 통합 및 서비스를 중심으로 한 변화는 필수적이다.

또한, 다양한 탐색 전략과 기법 도입에 따른 이용자의 정보검색 및 정보이용 행태 변화에 대응하기 위한 변화도 필요하다.

C. C. Kuhlthau는 이용자의 정보추구 모델을 다음 <표 1>과 같이 설명하고 있다(Kuhlthau 1993, 43).

〈표 1〉 Carol C. Kuhlthau의 이용자 정보탐색 과정 모델

단계	시작	선정	탐구	형성	수집	제시
느낌	불확실성	낙관	혼란	명쾌	방향감 자신감	안도감 만족/불만족
사고			애매성-----> 특정성			
					-----> 관심의 증가	
행동		적합정보추구-----> 필요정보추구				
행위	인식하기	확인하기	조사하기	형성하기	수집하기	끝내기

상기 〈표 1〉과 같이 이용자는 필요한 정보를 찾기 위해 정보에 대한 요구를 인식하는 ‘인식단계’부터 정보탐색을 마치는 ‘끝내기’ 과정을 거치게 된다. 이 중에서 탐색의 일반주제를 정하는 확인, 일반 주제에 관한 정보 조사, 특정한 주제 영역에 초점을 맞추는 형성, 적합정보의 수집 등은 주제에 기초해 정보를 탐색해 가는 과정이라고 할 수 있다. 따라서, 대학도서관은 이러한 사용자들의 정보탐색과정이 효과적으로 이루어질 수 있도록 장서 및 서비스 제공 체계를 주제별로 재구

성할 필요가 있다.

## 2. 2 대학도서관 변화의 방향

대학도서관은 다양한 요인들 즉, 기술의 발전, 도서관 주변의 환경 변화, 이용자의 요구 등에 의해 변화되어 갈 것이다.

학자들이 제시한 대학도서관의 변화 요인들을 종합하면 다음 〈표 2〉와 같이 정리해 볼 수 있다.

〈표 2〉 대학도서관의 변화 요인

연구자	구분	물리적 구성요소 (시설 및 공간)	지적 구성요소 (장서)	인적 구성요소 (사서)	이용자 구성요소	기 타
J. R. Euster (1987,77-78)		시설 및 규모의 거대화 자동화의 도입		서서조직의 변화	이용자와의 관계 및 역할 재조정 필요	재원확보방안 마련
박수진(1996, 3-8) 양수미(1997, 27-30)		자동화의 도입	학문의 변화에 따른 장서의 변화		정보이용 행태의 변화	대학의 사회적 역할 변화
윤희윤(1992, 401-405)		자동화의 도입	장서규모의 거대화	직원규모의 변화	이용자 요구의 변화	서비스제공 방법의 변화 도서관 주변 환경의 변화

상기 <표 2>와 같이 대학도서관의 변화요인은 규모의 거대화, 자동화의 도입, 이용자 요구의 변화 및 이에 따른 도서관 역할의 변화, 도서관 주변 환경의 변화 등으로 요약할 수 있다.

이와 같은 도서관의 물리적·지적 그리고 인적 구성요소 등의 변화요인은 대학도서관의 효과적인 이용자 봉사와 다양한 환경에 적응할 수 있는 유기적 형태의 서비스 시스템을 요구하고 있다. 따라서, 대학도서관은 효과적인 이용자서비스의 제공과 변화에 대한 체계적인 대응을 위해 자료와 서비스 그리고 이용자를 점차 분산시켜 나가야 한다.

A. E. Altmann도 변화하는 정보환경 때문에 학술도서관의 기능별 구조는 주제별이나 이용자별 구조로 전환될 것이라고 주장하였고(Altmann 1988, 152), M. A. Bastiampillai와 P. H. Williams는 현대의 도서관이 이용자봉사의 중요성을 강조하고 있기 때문에 주제화는 대학도서관의 정보서비스를 위해 가장 바람직한 방안이 될 것(Bastiampillai, Williams 1987, 208)임을 주장하고 있다. 또한, 정보접근에 있어 이용자의 과반수는 주제로 접근을 하며 지속적으로 주제로부터의 접근은 증가할 것(丸山昭二郎 2004, 137)이란 주장도 있다.

결국, 대학도서관은 대학 학문의 주제적 특성을 기반으로 한 도서관의 체계적인 운영과 대량 생산되고 있는 자료의 효과적인 조직, 매체의 다양화와 이용자 요구에 효과적으로 대응하기 위해 전체적이거나 혹은 부분화의 한 방안으로 점차 주제화를 적용하게 될 것이다.

### 2. 3 주제화의 정책기준

주제화는 장서의 구분 및 서비스에 있어 학문

의 주제를 기초로 한다. ALA용어사전에 의하면 주제를 '문헌의 중심이 되는 주요 테마나 토픽 또는 주요 테마나 토픽을 소개·정당화·입증·부연하는데 인식되는 개념'(Hartsill 1983, 219)이라고 정의하고 있다.

1605년 학문을 기억(memory), 상상(imagination), 오성(reason)으로 구분한 베이컨의 학문분류는 1870년에 발표된 W.T. Harris 분류체계의 주류 배열과 M. Dewey의 십진분류체계의 주류 배열에 영향을 주었는데 대학도서관의 주제화를 위해 사용되는 주제구분은 이와 같은 학자들의 학문분류와 문헌분류 체계에 의해 자연스럽게 그 기초가 형성되어 왔다는 것을 알 수 있다.

인문과학, 사회과학, 자연과학의 학문적 분류가 문헌분류의 주류로 정립된 것은 Ampere의 지식분류에 나타난 주제배열과 동일한 순서를 가진 CC(colon classification)를 창안한 Ranganathan에 의해서였다.

이러한 CC의 주류 배열 순서의 타당성에 의문을 제기하는 학자도 있지만 학문적 구분을 인문과학, 사회과학, 자연과학 등으로 구분한 것까지 부정하지는 못하고 있다.

그러나, 이론적 구분은 언제나 실제적 유용성에 희생당할 수 밖에 없는 문헌분류의 속성으로 인해 이론적이며 체계적인 분류법이라고 평가받고 있는 CC마저도 7판에 이르러서는 주류를 어떤 기준에서 배열하였는지에 대해서는 명확한 이론이 없다. 그렇기 때문에 대부분의 문헌분류는 실용주의적 관점에서 주류를 배열할 수 밖에 없었던 것으로 보인다(김옥희 1994, 75).

Dewey는 DDC 1판 서문에서 모든 지식을 만족하게 할만한 분류체계의 불가능성을 이야기하며 대학에서의 이론적 조화·정확성 그리고 도서

관의 요구는 각 학문분야의 편의성에 계속적으로 희생당할 수밖에 없으며 철학적 이론 및 정확성은 실제적 유용성에 양보할 수 밖에 없다고 주장하였다(Dewey 1876, 4). 즉, 논리성은 실용성에 희생당할 수밖에 없다는 것이다.

대학도서관의 주제화도 이와 같이 자료의 구분에 있어 실용적인 면을 강조한 Dewey의 십진분류법과 같은 의미에서 출발하고 있다.

논리성보다는 실용성을 강조한 Dewey의 주장과 E. R. Johnson의 주제화의 정책기준(Johnson 1974, 6) 그리고 국내 대학도서관의 현실을 토대로 주제화에 관한 정책기준을 설정하면 다음과 같다.

1) 도서관 건물 및 공간이 주제를 기초로 구분되어야 한다. 2) 자료의 구분이 분류기호나 자료형태별이 아닌 인문과학, 사회과학 등과 같이 주제를 기준으로 이루어져 있고 이용자들의 자료에의 직접적인 접근이 보장되어야 한다. 3) 주제담당사서가 배치되어야 한다.

#### 2. 4 주제화의 요건

대학도서관에 주제화를 적용하기 위해서는 다양한 선행 요건이 충족되어야 한다. 이러한 주제

화의 요건은 주제화가 적절하게 효과를 발휘할 수 있도록 할 뿐만 아니라 문제점을 최소화할 수 있다.

주제화의 요건에 대한 학자들의 의견을 도서관의 구성요소별로 구분하면 다음 <표 3>과 같다.

이와 함께 주제화로의 운영에 대해 학자들이 지적한 장점을 종합해 보면 다음과 같다.

- 1) 주제(학과 또는 계열)로 구분되어 있는 대학 환경에 적합하다.
- 2) 자료와 인력구조를 주제별로 집단화함으로써 주제서비스 기능을 강화할 수 있다.
- 3) 특정 주제에 대한 여러 형태의 자료를 한곳에 비치함으로써 이용자들에게 편리하다.
- 4) 자료를 찾기 위한 이용자들의 동선을 최소화 할 수 있다.
- 5) 이용자들의 주제적 성향과 일치하기 때문에 이용의 동기를 높일 수 있다.
- 6) 각 주제별로 서비스의 차별화와 특성화가 가능하다.
- 7) 사서의 주제 전문성을 높일 수 있다.
- 8) 이용자의 성향과 요구를 보다 정확하게 파악할 수 있으며 신속하게 수서 및 자료개발 등 도서관 정책에 반영할 수 있다.

<표 3> 대학도서관의 주제화 요건

구분 연구자	물리적 구성요소 (충분한 공간의 확보)	지적 구성요소 (주제별 장서 확보)	인적 구성요소 (주제담당사서)	주제별 서비스	기 타
E. R. Johnson (1974, 182-183)	●	●	●		
정동열 (2002, 13)	●	●	●		충분한 재원의 확보
윤희운 (2002, 141-143)	●		●	●	조직의 수평화
이용재 (1999, 397-400)		●	●	●	조직의 수평화

한편 대학도서관 주제화의 단점을 정리하면 다음과 같다.

- 1) 학제간 연구의 경우 동선이 오히려 증가할 수 있다.
- 2) 특정자료(통계자료나 여러 분야에 걸쳐있는 자료 등)가 인위적인 자료구분으로 인해 다른 분야에 있을 가능성이 있다. 즉, 주제구분의 적절성 문제가 발생할 수 있다.
- 3) 자료의 중복구입과 주제담당사서 배치에 따른 추가 관리비용이 증가할 수 있다.
- 4) 주제담당사서가 충분히 확보되지 못할 경우 서비스의 변화는 없고 단순히 자료의 구분만을 위한 형식적인 구조로 전락할 수 있다.

이러한 단점에도 불구하고 주제화는 조직구조간 비교에서 능률성과 유연성이 높은 것으로 나타나(김명옥 1998, 133-134) 도서관 내·외부의 변화에 효과적으로 대처하고 이용자들에게 보다 체계적이고 다양한 서비스를 제공할 수 있음을 알 수 있다.

### 3 대학도서관의 주제화 발전과정

#### 3.1 미국 대학도서관의 주제화 발전과정

##### 3.1.1 태동기 : 1890년대~1930년대 말

1890년대부터 1930년대 말까지의 기간은 미국 대학도서관의 주제화 적용에 있어 태동기 즉, 준비기라고 할 수 있다.

이 시기에는 전공도서들을 적절하고 충분하게 제공해주는 중앙도서관이 없었기 때문에 법학, 의학, 신학대학을 중심으로 학과도서관이 증가하기 시작하였다.(Johnson 1977, 26)

이에 따라 학과도서관별 사서채용에 따른 사서의 질적 저하와 체계적인 중앙도서관의 통제 필요성이 인식되기 시작하였고 사서들이 학과도서관에 대한 해결책으로 제시한 중앙통제식 도서관 운영과 교수들의 학과도서관 운영에 대한 지속적인 주장은 일정한 타협을 모색하게 되었다.

이러한 문제에 대한 해결책의 하나로 연관된 주제의 학과도서관들을 큰 주제의 도서관으로 묶는 방법 즉, 인문과학, 사회과학, 자연과학 등의 대주제로 장서 및 서비스를 구분하는 도서관의 주제화가 등장하게 되었다.

최초로 광의의 주제구분이 이루어진 곳은 Boston공공도서관으로 1895년 순수미술과 산업미술을 위한 열람실에 이어 1897년 음악을 위한 주제실을 설치하였다.

이렇듯 1930년대 말까지 주제화는 공공도서관의 장서구분과 서비스에 영향을 주었으며, 공공도서관의 주제화는 1940년대 이후 대학도서관의 주제화 도입에 많은 영향을 주었다.

##### 3.1.2 발전기 : 1940년대~1960년대 중반

주제화가 처음 대학도서관에 적용되기 시작한 1939년부터 주제화 적용 대학도서관의 수가 절정을 이루었던 1960년대 중반까지를 주제화의 발전기라고 할 수 있다.

미국대학도서관에 있어 주제화는 앞에서 언급한 바와 같이 1930년대 말에 시작되었다. 즉, 공공도서관 주제화의 영향, 전공과 관련된 타학문에의 관심, 이용자 요구의 증가, 전문화된 주제조직에 대한 지속적인 압력 그리고 일부 사서들에 의해 고취된 대학도서관의 적극적인 서비스 같은 요인들이 대학도서관 주제화의 원인이 되었다.

최초로 주제화를 채택한 대학도서관은 1939년

의 Brown대학 도서관이었으며 이후 1940년에 Colorado대학 도서관, 1941년에 Oregon주립대학 도서관 등에서 주제화를 적용하기 시작하였다.

이 시기에 대학도서관에 도입되기 시작한 주제화는 대체로 다음과 같은 4가지 기본적인 특징을 보여주고 있다.

1) 기술적 서비스와 행정을 제외한 도서관의 기능들을 주제 분야(예 : 인문과학, 사회과학, 비즈니스와 경제학, 과학 및 기술과학)로 구분하였다.

2) 과별 또는 세미나도서관과는 달리 서가와 도서관 자원이 개방되어 자유롭게 접근이 가능하였다.

3) 주제담당사서가 배치되었다.

4) 세분화된 교과과정과는 반대로 인문과학, 사회과학과 같은 넓은 주제별로 서비스가 제공되었다.(Blanchard 1953, 243)

### 3.1.3 쇠퇴기 : 1960년대 중반 이후~1970년대 중반

주제화를 적용한 대학도서관의 수가 점차 줄어들기 시작한 1960년대 중반부터 70년대 중반까지를 주제화의 쇠퇴기라고 할 수 있는데, 1954년 Drake대학이 주제화를 철회를 시작으로 주제화를 철회하는 대학도서관이 본격적으로 나타나기 시작하였다.

대학도서관들의 주제화 철회 요인을 종합해 보면 주제담당사서의 부족과 이들의 채용에 따른 어려움, 주제구분의 모호성과 잡지, 마이크로자료 배치의 어려움, 자료의 복본구입 문제 그리고 참고자료의 분산 등이 원인이었음을 알 수 있다. 하지만, 무엇보다도 도서관들로 하여금 주제화 계획을 포기하도록 했던 결정적 요인은 공간의 부

족이었다. 즉, 경직된 중앙도서관 건물로 인한 공간의 제한성이 주제화의 가장 큰 쇠퇴요인이었다.

이와 함께, 비용감소에 대한 요구, 연구용 장서의 분리에 대한 중요성 증가, 복잡한 도서관 환경, 학과도서관의 재성장 그리고 학부도서관의 설립도 주제화의 쇠퇴 원인이 되었다.

대학 규모의 거대화에 따른 적절한 해결책이 제시되지 못한 점도 주제화를 쇠퇴하게 한 원인이라고 할 수 있다. 즉, 대학의 거대화에 따른 개별 학과도서관 설치 요구가 다시 증가하는 상황에서 주제화가 이에 대한 적절한 대안을 제시하지 못했다는 점도 원인으로 지적할 수 있다.

3.1.4 전환기 : 1970년 중반 이후~1980년대 말  
주제화를 적용했던 대학의 규모가 거대화되고 도서관 장서가 점차 증가함에 따라 주제화의 또 다른 형태에 대한 논의가 시작된 1970년대 중반 이후부터 1980년대 말까지를 주제화의 전환기라고 할 수 있다.

새로운 주제화의 방향에 대한 논의가 시작된 것은 대학도서관 규모의 거대화에 따라 공간의 유연성이 확보되지 않은 상황에서 이에 대한 현실적 대안이 필요했기 때문이다. 또한, 학과의 팽창에 따라 학과도서관에 대한 요구가 다시 제기됨에 따라 이에 대한 대응이 필요했기 때문이다.

이 시기의 학과도서관에 대한 요구는 J . P. Kleiner의 연구결과와 같이 과학기술분야를 중심으로 주제도서관을 운영하는 방향으로 전개되어 갔다. 그의 조사에 따르면, 1940년대부터 1980년대까지 분관 또는 학과도서관을 갖고 있던 대학의 수가 꾸준히 감소하였고 반면에 과학기술도서관으로의 집중화현상이 계속 증가하고 있음을 볼

수 있다.(Kleiner 1993, 131-139)

정보검색이나 도서관 이용에 익숙하지 않은 대학생들에 대한 서비스의 중요성이 점차 높아졌다는 점도 주제화 이후의 새로운 유형에 대한 논의가 시작된 요인으로 지적할 수 있다. 이런 현상은 주제화 계획이 한창이던 시기에 나타난 학부도서관의 출현으로 더욱 강조되었다.

학부도서관의 도입이 설득력을 얻어감에 따라 주제화 계획에 이와 같은 요소가 반영되기 시작하였다.

자동화의 도입에 따라 도서관내 각 부서간 통합과 업무체계의 단순화 그리고 이용자를 중심으로 한 서비스 중심체제로의 변화가 나타나기 시작한 것도 이 시기였다.

이와 함께 소규모의 분관은 넓은 주제분야 또는 중앙도서관내에 합병시킴으로써 자료와 직원에 대한 경비를 줄여 가며 중앙도서관과 주제도서관을 연계해 지역적으로 분산된 주제도서관 형태를 띄게 되었다.(Lynden 1984, 127-128)

또한, 네트워크에 의해 중앙도서관의 통제에 따른 문제점이 감소됨에 따라 각각의 주제도서관 업무수행이 독자적으로 이루어지게 되었다.

이와 같이 이 시기의 주제화 유형은 중앙도서관과 주제도서관을 연계한 공간구분형 주제화 형태로 발전하면서 점차 주제도서관의 역할이 강조되기 시작 하였다.

### 3.1.5. 혼합기 : 1990년대 이후

1990년 이후 장서 및 이용자 규모의 지속적인 증가와 서비스를 중심으로 한 패러다임의 변화는 주제화의 방향에 또 다른 변화를 가져왔다.

1970년대부터 1980년대에 이르는 전환기에 중앙도서관과 주제도서관이 연계된 형태를 보였

던 주제화는 주제도서관이 팽창되면서 점차 세분화된 형태로 확장되어 가기 시작하였다.

또한, 자동화와 예산의 감소 그리고 도서관 서비스에 대한 요구의 증가는 도서관 기술서비스 부서의 축소를 가져왔으며(Eden 2004, 5) 상대적으로 이용자 서비스에 대한 부서의 확장이 이루어졌다.

획일화되어 있던 부서간의 명확한 구분은 공공서비스와 기술서비스로 나누어진 전통적인 조직도를 버려야만 한다는 Arnold Hirshon의 주장처럼 부서간 상호의존적인 구조로의 전환이 이루어지고 있다.Hirshon 1991, 50)

또한, 인문과학, 사회과학, 자연과학으로 나뉘어져있던 주제화 구분이 각각의 주제도서관 장서의 증가와 공간의 부족문제로 대주제에서 세분화된 주제도서관으로 확장되어 가는 양상을 보이고 있다. 즉, 중앙도서관을 중심으로 사회과학, 자연과학 등 대주제의 주제도서관과 수학, 물리학 등 세분화된 주제도서관이 혼합된 형태를 보이고 있다.

이와 같은 현상은 증가하는 장서규모 및 공간의 문제 그리고, 이용자들의 개별화된 정보서비스 요구에 따라 당분간 지속될 것으로 예상된다.

## 3. 2 국내 대학도서관의 주제화 발전과정

### 3.2.1 태동기 : 1990년~1994년

국내 대학도서관에 주제화에 대한 필요성이 제기되고 주제화를 위한 조건이 성숙되기 시작한 1990년대 초반을 주제화의 태동기라고 할 수 있다.

국내 대학도서관 주제화 도입의 원인이 되었던 도서관 주변환경과 상황들을 종합해 보면 다음과 같다.

- 1) 이용자들이 자료에 대한 직접적인 접근과

개가제를 요구하기 시작하였다.

2) 사회와 기업의 고객만족과 고객우선주의가 도서관에 유입됨으로써 도서관중심에서 이용자 중심으로 패러다임이 변화되기 시작하였다.

3) 대학간 비교에 따른 경쟁이 시작되었다. 정부기관 및 언론을 중심으로 다양한 주제들에 의해 행해지는 대학의 각종 평가 및 비교가 시작되었다.

4) 도서관에 전산화가 도입되기 시작하였다. 결국, 정보환경과 이용자의 변화 그리고 이에 대한 대학도서관의 현실을 감안한 대응방안 모색이 주제화 적용의 원인이 되었다고 할 수 있다.

### 3.2.2 발전기 : 1995년~2004년

주제화가 국내 대학도서관에 본격적으로 적용되기 시작한 1995년 이후부터 2004년까지를 주제화의 발전기로 볼 수 있다.

1995년을 기점으로 도서관의 자료를 대단위의 주제별로 구분하고 개가제를 유지하며 주제담당 사서에 의한 서비스를 강화하려는 움직임 즉, 대학도서관의 자료구분 및 서비스에 있어서의 주제화가 시작되었다.

주제화를 적용하고 있는 대학도서관의 변화추이를 살펴보면 다음 <표 4>와 같다.

<표 4> 주제화 적용 대학도서관의 수

연구자(조사연도)	대학도서관 수
강혜영(1999, 26)	11
정재영(2000, 80-111)	13
신은자, 이해영(2001, 273-294)	34
남태우, 정재영(2003 163-185)	37
정재영, 남태우(2004, 173-197)	56
2005년 1월 현재	60

상기 <표 4>에서 보는 바와 같이 점차 주제화 적용 대학도서관이 증가하고 있는 것을 알 수 있다. 이는 이용자가 특정주제를 가지고 도서관을 이용하는 경우 단행본자료실·참고자료실·연속간행물실 등을 돌아다녀야 하는 불편과 시간낭비를 최소화할 수 있기 때문이다.

국내 대학도서관의 주제화가 미국에 비해 보다 빠르게 확산될 수 있었던 이유는 이용자를 중심으로 한 서비스 우선주의로의 패러다임 변화와 대학간 경쟁체제 돌입 그리고 전산화가 빠르게 도서관에 유입되었기 때문이다. 또한, 중앙도서관 건물만을 활용한 주제화 적용이 많은 것은 대학도서관의 소장 장서 규모가 크지 않고 대학 캠퍼스 규모가 이용자의 접근을 약화시킬 만큼의 요인으로 작용하지 않았기 때문으로 분석된다.

### 3.2.3 전환기 : 2005년 이후

국내 대학도서관의 경우에도 주제화가 도입됨에 따라 다양한 문제점들이 나타나고 있다.

주제화의 도입이 점차 늘어나는 추세임에도 불구하고 주제담당사서가 충분하게 확보되지 않아 주제담당사서와 일반참고사서의 구분이 없고, 개별 대학도서관의 상황과 현실에 맞는 방안에 대한 논의가 적어 서비스를 위한 시도가 자료의 구분만을 위한 형식적인 시도에 머물고 있는 경우가 많다.

국내 대학도서관의 이와 같은 주제화 적용의 문제점은 미국 대학도서관에서의 예와 유사하게 나타나고 있지만 국내 대학도서관의 주제화 진행 과정이 미국 대학도서관의 사례와 같을 것이라고 속단할 수는 없다. 즉, 주제화의 쇠퇴기를 경험한 미국의 경우와는 달리 주제화의 문제점을 극복하려는 시도들이 나타나고 있다.

이와 같은 예로 대부분 단일건물형 주제화로 운영됨에 따라 공간의 부족문제를 겪고 있는 국내의 대학도서관 중에서 해당 주제학과가 위치한 건물에 별도의 공간을 확보해 주제도서관을 운영하는 공간구분형 주제화를 도입하는 대학도서관이 나타나고 있다. 또한, 주제담당사서의 확보와 이들간의 연계에 대한 필요성이 제기되면서 이들에 대한 양성방안과 재교육방안 그리고 협력방안 등에 대한 논의가 이루어지고 있다. 따라서, 점차 증가할 대학도서관의 주제화는 주제담당사서의 확보와 공간의 점진적인 확보에 따라 단일건물형 주제화에서 점차 공간구분형 주제화로 변화 될 것이다.

#### 4. 국내·외 대학도서관의 주제화 사례분석

##### 4. 1 국내 대학도서관의 주제화 사례

국내 대학도서관에 적용되어 있는 주제화 유형은 하나의 건물 즉, 중앙도서관만을 활용한 단일건물형 주제화가 대부분이다. 따라서 조직도를 통해 이들을 재분석한 결과 다음과 같이 일체형과 혼합형 그리고 팀제형 등의 3가지 유형으로 구분할 수 있다.<sup>1)</sup>

일체형 주제화는 각각의 주제실(관)에서 자료 선정·구입·정리 및 열람서비스 일체를 수행하는 유형을 말한다.

혼합형 주제화는 도서관의 전체적인 조직구조에 있어서는 수서·정리 등의 기능별 조직을 유

지하고 자료구분 및 참고봉사를 포함한 이용자 서비스 부분만을 주제화한 형태를 말한다. 즉, 기능별 조직, 자료형태별 조직 등을 기반으로 참고봉사의 하부구조를 주제화한 형태를 말한다.

혼합형 주제화의 경우는 주제담당사서의 부족과 예산의 부족을 포함한 국내 대학도서관의 현실적 상황을 감안한 조직형태라고 할 수 있다.

팀제형 주제화는 기업이 경쟁력 확보를 위해 도입한 팀제와 같이 하나의 팀에서 주제서비스를 비롯한 모든 주제관련 업무를 담당하는 유형을 말한다.

이러한 3가지 주제화 유형 중 국내 대부분의 대학도서관들은 혼합형 주제화 유형을 적용하고 있다. 그 이유는 경제적 측면에서 구성인원의 소수화·소장자료의 부족·공간적 문제점 등을 해결하지 못한 편법과 예산상의 한계 때문이다.(남태우 1995, 18-19)

##### 4. 2 국외 대학도서관의 주제화 사례

국외 대학도서관의 주제화는 예산의 효율적 사용을 위한 분관의 축소 경향과 이에 따른 폭넓은 주제로의 편입, 자동화의 영향 및 서비스 중심체제로의 이동에 따라 변화되어 가고 있다. 즉, 중앙도서관을 확장해 별관과 함께 운영하거나 중앙도서관과 별도의 주제도서관으로 운영되는 광역화된 주제화 형태를 보이고 있다.

이와 같이 주제화의 다양한 적용을 보여주는 대표적인 대학도서관들을 주제화 유형별로 살펴보면 다음과 같다.

1) 주제화로 운영되고 있는 대학도서관의 조직도를 분석한 결과 대부분의 대학에서 전자정보와 관련한 부서를 별도로 운영하고 있어 기존의 도서관 부서 구분 외에 전자정보과(팀)을 추가하였다.

#### 4.2.1. Bath대학 도서관

영국의 Bath대학 도서관은 단일 건물내에서 이루어지는 주제화 유형의 대표적인 예로 국내 대학도서관의 주제화와 가장 흡사한 형태를 보여 주고 있다.

Bath대학 도서관의 경우 하나의 건물내에서 이루어진 주제화란 점에서 국내의 경우와 비슷하지만 충분한 주제담당사서를 확보함으로써 다양한 주제관련 서비스의 제공과 주제관련 학과와의 연계가 효과적으로 이루어지고 있다.

#### 4.2.2. New South Wales대학 도서관

호주의 New South Wales대학 도서관의 경우 중앙도서관 옆에 별관을 신축해 중앙도서관과 별관을 연계함으로써 공간의 유연성을 확보한 사례를 보여주고 있다.

New South Wales대학 도서관의 경우 중앙도서관과 별관을 연계시켜 주제화 공간의 유연성을 확보한 특징을 보여주고 있다. 그리고, 자료의 주제 구분과 함께 이용자에 대한 다양한 주제서비스를 제공함으로써 주제화 구조의 기능을 극대화한 사례를 보여주고 있다.

#### 4.2.3 Brown대학 도서관

최초로 주제화를 적용했던 미국의 Brown대학 도서관은 중앙도서관에 인문과학과 사회과학 자료를 배치하고 과학도서관에 자연과학에 관한 모든 자료가 배치된 주제화 유형을 보여주고 있다.

Brown대학 도서관의 이러한 주제화구성은 과학관련 자료를 과학도서관으로 통합함으로써 집약된 서비스의 제공이 가능하다. 또한, 과학관련 주제담당사서를 한곳에 집중시킴으로써 이들간의 협력을 증진시킬 수 있다는 특징을 보여주고 있다.

#### 4.2.4. Colorado대학 도서관

Colorado대학의 Norlin도서관은 중앙도서관과 5개의 주제로 나누어진 주제도서관으로 운영되고 있다.

중앙도서관과 여러 주제의 주제도서관을 운영하는 Norlin대학 도서관은 3개의 대주제 영역으로 구분하고 해당 대학의 특성에 따라 세부주제의 주제도서관으로 확대되어 가는 유형의 대표적인 예로 대학도서관의 거대화에 따라 점차 확산되는 추세를 보이고 있다.

#### 4.2.5. British Columbia대학 도서관

460만권의 장서를 소장하고 있는 캐나다의 British Columbia대학 도서관의 경우 중앙도서관과 주제도서관이 혼합되어 있는 광역화된 주제화 유형을 보여주고 있다.

British Columbia대학 도서관의 예는 대학의 규모가 커짐에 따라 주제화가 중앙도서관의 주제구분과 함께 지역적으로 분산된 주제도서관이 혼합된 유형으로 변화되어 가고 있음을 보여준다. 또한, 일반적으로 중앙도서관에 인문과학의 자료를 배치하는 대부분의 경우와 달리 중앙도서관에 자연과학자료를 배치하고 인문과학 및 사회과학 자료를 별도의 주제도서관에 소장하고 있다. 이것은 대학의 특성에 따라 건물 및 공간의 주제화 구성을 얼마든지 다르게 적용할 수 있다는 것을 보여주는 사례라고 할 수 있다.

### 4. 3 주제화 사례 분석

국내·외 대학도서관의 주제화 적용 사례를 분석한 결과 다음과 같이 단일 건물형 주제화와 공간구분형 주제화의 2가지 유형으로 구분할 수 있

다. 각각의 주제화 유형을 살펴보면 다음과 같다.

#### 4.3.1 단일 건물형 주제화

단일건물형 주제화는 하나의 건물 즉, 중앙도서관 내에서 운영되는 주제화 유형으로 공간과 인적자원이 부족한 상황에서 이용자에 대한 주제 서비스를 제공하기 위해 적용된 유형이다.

국내의 경우 군산대, 경상대, 숙명여대 등을 포함한 대부분의 대학도서관들과 Bath대학과 New South Wales대학 도서관이 이 유형에 해당된다.

장서의 구분은 다음 (그림 1)과 같이 각 층별 혹은 동일한 층의 부문별로 인문과학, 사회과학, 자연과학 자료를 배치하고 있으며, 중앙도서관 옆에 별관을 신축함으로써 공간의 확장을 시도한 경우도 있다.

4층	자연과학실	
3층	사회과학실	
2층	인문과학실	
1층	Information Desk	대출·반납실, 수서·정리실, 전자정보실, 서무·관리실
B1	일반열람실	전산지원실
B2	보존서고	

〈그림 1〉 단일건물형 주제화

국내 대학도서관의 경우 대부분 공간의 부족과 건물의 구조 그리고 주제담당사서의 부족에 따라 이와 같은 주제화 유형을 적용하고 있다.

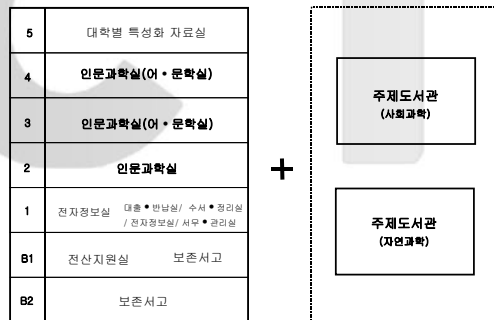
#### 4.3.2 공간구분형 주제화

공간구분형 주제화는 대학규모 및 장서의 거대

화에 따라 중앙도서관과 주제도서관으로 운영하는 유형이다.

국내의 경우 관련 주제학과가 위치한 건물에 주제도서관을 운영하고 있는 한양대, 호남대, 영남대학 도서관과 Brown대학 도서관, Colorado대학 도서관, British Columbia대학 도서관 등이 이 유형에 해당된다.

공간구분형 주제화는 다음 (그림 2)와 같이 중앙도서관은 인문과학의 주제로 운영하고 자연과학도서관, 사회과학도서관은 해당 주제 학과가 밀집한 건물이나 혹은 그 건물들과 인접한 곳에 별도의 건물로 운영하는 유형이다. 공간구분형 주제화의 경우 단일건물형 주제화보다 각 주제별 이용자들의 접근성을 높일 수 있다.



〈그림 2〉 공간 구분형 주제화

상기 (그림 2)와 같이 공간구분형 주제화는 도서관 장서의 증가와 대학규모의 거대화에 따라 이용자의 접근 편의성과 장서의 효율적 분산을 고려한 주제화 유형이다.

사례를 통해 알 수 있는 것과 같이 국외 대학도서관의 경우 이와 같은 유형의 단계가 진행되고 있지만 국내의 경우 아직 초기단계라고 할 수 있다. 하지만, 공간의 부족 문제를 경험하고 있는

국내 대학도서관의 경우에도 이와 같이 중앙도서관과 주제도서관을 분리해 서비스하는 대학들이 나타나고 있다.

## 5. 설문조사 및 분석

주제화를 적용하고 있는 국내 대학도서관의 현황 파악을 통해 주제화를 위한 구성요소 및 주제화 모형을 제안하기 위해 설문조사를 실시하였다. 설문조사는 기초통계조사, 주제화 적용과정, 주제화 적용현황, 주제화 구성요소의 네 영역으로 구분하였다.

### 5. 1 조사목적 및 방법

주제화 적용과정에서의 문제점을 파악하고 주제화 적용 대학도서관의 현황을 파악하기 위해 실시한 설문조사는 주제화를 적용하고 있는 국립대학 7개 도서관과 사립대학 51개 도서관 총 60개 도서관을 대상으로 하였다.<sup>2)</sup>

설문은 우선 전국 185개 4년제 대학도서관 홈페이지의 도서관 조직도 및 사서의 역할 그리고 자료의 배치 등을 조사하여 주제화 적용여부를 파악하였다.

그 결과 자료구분 및 서비스에 있어 주제화를

적용하고 있는 60개의 대학도서관을 확인하였고, 해당 대학 사서들에게 전화로 1차 면담을 통해 설문 목적을 설명한 후 주제화 적용현황 조사에 관한 설문지를 전자우편으로 발송하였다.

조사기간은 2005년 1월 17일부터 2월 2일까지 17일간이며, 조사대상 60개 대학도서관 중 54개 도서관에서 응답해 회수율은 90%로 나타났다. 분석방법은 SPSS를 사용하였으며 결과는 빈도수와 백분율을 중심으로 기술하였다.

### 5. 2 조사결과 및 분석

설문조사 분석결과를 종합해보면 다음과 같다.

첫째, 주제화를 적용하고 있는 대학도서관은 평균 장서수 50만권 이상 100만권 이하, 이용사수 1만명 이상 2만명 이하 그리고 사서수 20명 미만인 중형 규모인 것으로 나타났다.

둘째, 주제화를 적용하기 위한 구성요소 중 주제담당사서 배치의 경우 사서수가 많은 도서관일수록 주제담당사서를 배치한 비율이 높게 나타나 사서확보율이 높은 도서관일수록 주제화가 효과적으로 운영되고 있는 것으로 나타났다.

셋째, 주제화 적용의 향후 계획에 관해서는 계속 운영하겠다는 응답이 가장 높게 나타났으며 중단할 계획이거나 고려중인 도서관은 없는 것으로 조사되었다. 이러한 조사결과는 주제화가 국

2) 자료구분 및 서비스에 있어 주제화를 적용하고 있는 60개 대학도서관의 조직을 유형별로 구분하면 다음과 같다.

일체형 -숙명여대(이상 1개 대학도서관)

혼합형 -군산대, 경상대, 부산대, 전남대, 전북대, 충남대, 충북대, 경동대, 경성대, 경일대, 경주대, 고려대, 고려대(서창), 광운대, 광주대, 국민대, 단국대, 단국대(천안), 대전대, 동아대, 동양대, 동의대, 명지대(서울), 명지대(용인), 부산외국어대, 상명대, 상명대(천안), 서강대, 성신여대, 세종대, 순천향대, 아주대, 연세대, 연세대(원주), 영남대, 영동대, 우석대, 울산대, 인제대, 전주대, 조선대, 한림대, 호남대 (이상 43개 대학도서관)

팀제형 -계명대, 경기대, 경기대(수원), 대구대, 동국대, 성균관대, 성균관대(수원), 숭실대, 원광대, 인하대, 천안대, 청주대, 한경대, 한남대, 한양대, 한양대(안산) (이상 16개 대학도서관)

내 대학도서관에 효과적인 운영형태로 인식되고 있다는 것을 보여준다.

넷째, 주제화 운영의 장점은 이용의 편리성과 서비스의 질적 향상 순으로 나타났고, 단점은 사서의 추가적 확보와 공간의 추가적 필요 순으로 조사되었다.

다섯째, 주제화 구성요소는 주제담당사서의 확보, 충분한 공간의 확보, 주제서비스의 제공, 조직의 유연성 순으로 나타났으며, 이 결과는 주제화의 요건을 제시한 학자들의 주장과도 일치하는 것으로 나타났다.

## 6. 대학도서관 주제화의 새로운 패러다임

### 6. 1 대학도서관의 주제화 방향 전망

현재 국내 대학도서관의 주제화는 공간적 제약과 장서 및 인력의 한계에 의해 기능별 부서의 하부조직으로 운영되는 경우가 대부분이다. 하지만, 대학간 통·폐합 및 자체적인 성장에 따른 대학규모의 거대화화 장서량의 증가 등에 따라 다음

(그림 3)과 같이 점차 주제도서관 형태로 변화되어 갈 것으로 예상된다.

대학도서관의 주제화와 관련된 상황적 요인을 정리해보면 다음과 같다.

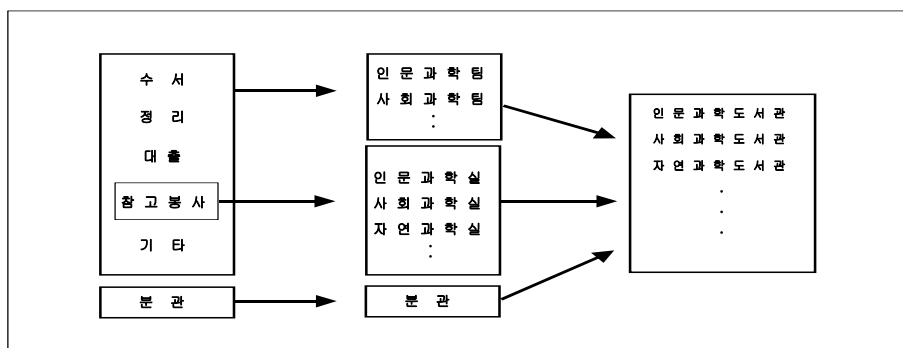
1) 이용자에 대한 서비스 강화와 효율적 운영을 위한 대안이 요구되고 있다.

2) 도서관 규모의 확대와 장서의 증가에 따라 대학도서관들이 장서와 서비스에 대한 체계적인 운영 방안에 관심이 높아지고 있다.

3) 정보기술 환경의 변화로 기능별 조직이 주제별이나 이용자별 조직으로 전환될 것이라고 주장한 Altmann의 주장과 같이(Altmann 1988, 152) 정보제공기술과 다양한 형태로의 매체 발달에 따라 이용자를 중심으로 한 서비스가 강조되는 주제화는 중요성이 점차 강조되고 있다.

4) 자료의 분류 및 처리규정 등에 있어 네트워크를 통한 중앙도서관의 통제와 운영의 유연성이 확보되었다. 따라서, 한계상황에 도달하고 있는 공간문제의 해결을 위해 지역적으로 구분된 광역화 형태의 주제화에 관심이 높아지고 있다.

5) 전문화된 주제화 서비스의 요구가 높아지고 있다. 따라서, 이에 대한 해결방안에도 관심이 높아지고 있다.



〈그림 3〉 대학도서관의 주제화 과정

따라서, 하이브리드도서관을 지향하고 게이트키퍼 역할을 수행하게 될 미래의 주제화 적용 대학도서관을 위한 새로운 도서관 요소별 패러다임 분석과 이에 대한 대응방안 마련이 필요하다.

## 6. 2 대학도서관 주제화를 위한 새로운 패러다임

### 6.2.1 물리적 구성요소

Ranganathan은 그의 도서관학 5법칙 중 제1법칙을 '도서는 이용하기 위해 존재한다' 라고 천명하고 있다.(Ranganathan 1931) 이는 도서관이 자료를 이용시키기 위한 기능적인 건물이라는 점을 말해 준다.

Peter Brophy는 접근성, 유연성, 밀집성, 편리성, 환경, 안전성, 자연채광의 사용, 편안함, 보존성 그리고 보안을 도서관을 위한 일반적인 공간 활용의 원칙으로 제시하고 있다(Brophy 2005, 135-136).

대부분 하나의 건물로 이루어져 있는 국내 대학도서관의 경우 각 층별로 주제를 구분하는 것이 가장 바람직하다. 하지만, 층별로 구분하는 것이 불가능할 경우 공간의 적절한 활용과 주제의 명확한 구분을 통한 편리성을 동시에 만족시킬 수 있는 방향으로 조정되어야 한다.

점차 도서관은 직원이 도와주는 환경으로부터 이용자 스스로 문제를 해결하는 환경으로 변화되어 이용자가 하나의 시설에서 다른 시설로 효율적인 이동이 가능한 구조로 설계되어야 한다. 공간구성의 목표는 이용자가 자료를 찾거나 자료를 찾기 위해 이동하는 시간을 단축하고 편리하게 자료를 이용하도록 하는 것이다.

하지만, 모든 도서관이 무한정 공간을 확보하는 것은 불가능하기 때문에 정보통신의 발달로

인한 연계가 가능하고 이용자의 접근에 따른 편리성을 고려할 때 새로운 공간의 확보와 함께 위치·지리적 분산화가 이루어져야 한다. 따라서, 대학도서관은 제한된 건물을 효율적으로 활용하고 이용자의 정보접근을 체계적이고 용이하게 하기 위한 방안의 하나로 주제화를 고려할 필요가 있다.

### 6.2.2 지적 구성요소

도서관에서 이용자가 직접 서가에서 자기가 원하는 자료를 쉽고 빠르게 찾아보기 위해서는 체계적인 자료의 배열이 필수적이다.

도서관의 장서가 효율적으로 이용될 수 있도록 하기 위해서는 장서의 배치 및 구성을 이용자가 선호하는 방법과 형태로 배치할 필요가 있다. 즉, 학문 및 지적 체계에 기초한 논리성보다는 이용을 전제로 한 실용성에 기초해 자료를 배치해야 한다.

장서 패러다임의 경우 도서관 중심에서 이용자 중심으로 변화하고 있으며, 장서의 구성 및 종류에 있어서도 기존의 가치론보다는 이용자의 요구론이 강조되고 있다.

대학도서관에 소장되어 있는 자료의 활용정도를 조사한 결과를 보면 경상계열을 포함한 인문·사회과학 계열교수들에 비해 공학계열 교수들의 이용률이 떨어지는 것으로 나타났다.(김준형, 권준모 2002, 113) 이러한 조사결과는 전공에 따라 활용 자료의 유형과 정보이용방법에 차이가 있음을 보여주는 것으로 자료제공시 주제별로 차별화가 필요하다는 것을 알 수 있다.

결국, 이용자들이 효율적으로 자료를 이용할 수 있도록 주제별로 자료제공과 서비스 방식을 차별화할 필요가 있다.

매체의 다양화와 장서의 급격한 증가에 따라 자료의 배치는 학문 및 지적 체계에 기초한 논리 정보보다는 이용을 전제로 한 실용성에 기초할 수밖에 없다. 따라서, 이러한 논리에 맞추어 주제화된 장서의 구성 및 배치는 이용자로 하여금 탐색 및 접근을 용이하게 하고 이용의 효과 또한 극대화시킬 수 있다.

### 6.2.3 인적 구성요소

단순히 장서를 수집하고 관리하던 사서의 업무는 이용자의 요구에 효과적으로 대응하고 새로운 변화에 적응하기 위해 점차 변화하고 있다.

구본영의 조사에 따르면 응답자들 중 85%가 사서의 미래 역할에 대해 전통적인 문헌정보학의 전문적인 역할에 교육적인 책임을 추가하는 것이 바람직하다고 답변하고 있다.(구본영 2002, 110) 즉, 사서는 정보와 이용자간의 커뮤니케이션 통로로서의 역할과 학문적 정보의 체계적 축적 그리고 주제지식의 숙달을 통한 교육적 역할을 수행할 필요가 있다.

결국, 도서관 주변 환경의 변화와 시대적 변화에 따라 대학도서관 사서들은 보다 전문화된 역할을 요구받고 있으며 증가하고 있는 대학도서관의 주제화도 이러한 변화를 가속시키고 있다.

주제화의 운영은 해당 주제분야의 지식을 갖고 주제서비스를 효과적으로 수행할 능력이 있는 주제담당사서의 충분한 확보에 그 성패가 달려있다.

주제화로 운영하거나 운영을 계획하고 있는 대학도서관들의 경우 주제지식을 가진 사서가 부족하다는 점, 주제서비스를 담당할 사서와 직원에 대한 전문적 주제지식 교육이 적절하게 이루어지지 않고 있다는 점이 가장 큰 문제점으로 지적되고 있다. 이로 인해 주제화 구조로 개편한 이후에

도 주제화를 바탕으로 한 적절하고 다양한 서비스가 제공되지 못하고 있다.

G. W. White는 8년간의 주제서비스를 담당할 사서 구인광고에 대한 분석을 통해 컴퓨터 기술 및 DB 탐색능력 등과 같은 기술적 자격보다 이용자와의 커뮤니케이션이나 협동작업 등과 같은 인성적 특성이 주제담당사서의 자질로 더 많이 요구되고 있다는 것을 확인하였다.(White 1999, 379)

따라서, 주제담당사서는 관련된 주제분야의 지식, 정보를 가공하고 전달하기 위한 컴퓨터기술과 함께 이용자와의 대화기술 및 커뮤니케이션 능력도 소유할 필요가 있다.

### 6.2.4 이용자 구성요소

도서관 운영에 영향을 미치는 요인중에서 '이용자의 요구(17%)'가 '대학도서관의 모체가 되는 재단 및 대학 내 기관(35%)'에 이어 두 번째로 높게 나타나 이용자들의 요구가 도서관 운영에 많은 영향을 미치고 있음을 알 수 있다.(이옥선 2002, 54) 이에 따라 도서관도 이용자들에 대한 적극적이고 능동적인 서비스와 대처방안을 모색하지 않을 수 없게 되었다.

도서관은 이용자가 만족할 수 있는 서비스와 정보를 제공하기 위해 이용자들의 정보추구 행태를 파악하는 것이 중요하다.

이용자들이 정보를 필요로 할 때 어떤 방식으로 검색도구를 이용하고, 도서관 및 사서에 접근하는가를 파악하는 것은 가장 효과적인 도서관 구현을 위한 기초자료가 된다. 이를 통해 이용자가 요구한 정보와 관련된 주제를 파악하여 보다 심층적이고 분석적인 정보의 제공 역할과 이용자 개인에 대한 일대일 맞춤서비스가 제공될 수

있기 때문이다.

Maryland대학의 Business School 학생들을 대상으로 도서관 이용행태를 조사한 연구결과에 따르면 이용자들은 다양한 방법으로 사서에게 접근하고 있으며, 특히, 중앙도서관(7%)보다 주제도서관(13%)으로의 접근을 더 선호하고 있다는 것을 알 수 있다.(Abels 2004, 164)

이와 같은 이용자의 성향에 기초해 볼 때 도서관은 필요한 자료를 손쉽게 획득할 수 있고 서비스에 편리하게 접근할 수 있도록 주제적 공간 구성과 서비스 형태를 마련할 필요가 있다.

## 7. 대학도서관의 주제화 모형(안)

### 7. 1. 주제화 모형 설계시 고려사항

대학도서관의 주제화 모형 제시를 위한 고려사항은 다음과 같다.

1) James A. Fitzsimmons와 Mona J. Fitzsimmons의 서비스 경영이론에 기초한 전략적 서비스 개념을 도입할 필요가 있다.

(Fitzsimmons 2001, 84-85)

전략적 서비스란 목표달성을 위해 일관된 서비스 제공이 창출되도록 하기 위한 일체의 설계를 말하며 4개의 구조적 요소(전달시스템, 시설설계, 위치, 서비스능력 계획)와 4개의 관리적 요소(서비스접점, 품질, 서비스능력과 수요관리, 정보)를 결합한 8개의 시스템요소로 구성된다.

2) 대학도서관의 주제화는 대학규모의 증대와 장서량의 증가 등에 따라 단일 건물형 주제화와

공간구분형 주제화로 운영하는 것이 점차 불가능해지고 있다. 따라서 도서관에 대한 접근의 편의성과 이용자 중심의 서비스개념을 도입한 새로운 형태의 주제화 모형을 모색할 필요가 있다.

3) 효과적인 이용자 서비스를 위해 부서간 경계를 넘어 상호협력하는 방안을 마련할 필요가 있다.

4) 도서관에 대한 접근성을 고려할 필요가 있다.

5) 자료의 증가에 따른 공간 즉, 물리적 구성요소를 고려할 필요가 있다.

6) 설문조사를 통해 대학도서관 주제화의 가장 중요한 요소로 지적된 인적 구성요소의 적절한 배치 방안을 고려할 필요가 있다.

7) 이용자 구성요소를 고려해야 한다.

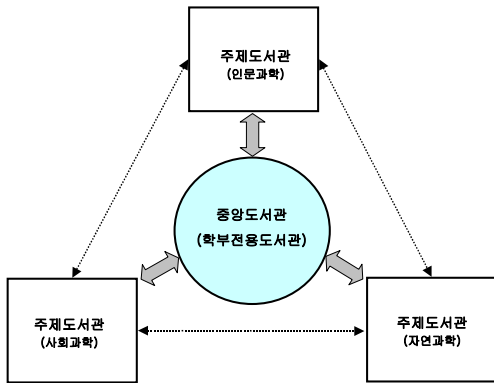
### 7. 2. 주제화 모형(안)

대학도서관의 효율적인 정보서비스를 위한 주제화 모형은 단일건물형 주제화와 공간구분형 주제화의 단점을 극복하고 접근의 편의성과 이용자 중심의 서비스 개념을 도입한 광역형 주제화 모형을 제시할 수 있다.

광역형 주제화의 공간·장서 그리고 인적자원 모형은 다음과 같다.

#### 7.2.1 광역형 주제화의 공간모형

광역형 주제화모형은 주제별 구분과 이용자별 구분을 결합한 형태로 다음 (그림 4)와 같이 중앙도서관은 대학생을 위한 '학부전용도서관'으로 운영하고, 각각의 주제도서관은 연구를 위주로 하는 교수와 대학원생을 위한 '연구도서관'으로 운영하는 방안이다.



〈그림 4〉 광역형 주제화의 공간모형

각각의 주제도서관은 주제별 이용자의 접근 편의성을 고려해 관련 주제학과가 밀집한 건물의 내부나 혹은 인접한 곳에 위치하고 중앙도서관 및 타 주제도서관과 협력망을 구축한다.

광역형 주제화를 위한 공간확보의 단계적 순서를 제시하면 다음과 같다.

1) 새로운 건물에 대한 고려보다 먼저, 중앙도서관의 장서와 서비스 그리고 인적자원을 주제별로 구분한다.

2) 주제화 운영의 효과에 대한 홍보와 공간확보 방안을 연계한다.

3) 중앙도서관외에 이용자의 접근성을 높일 수 있는 장소를 확보한다.

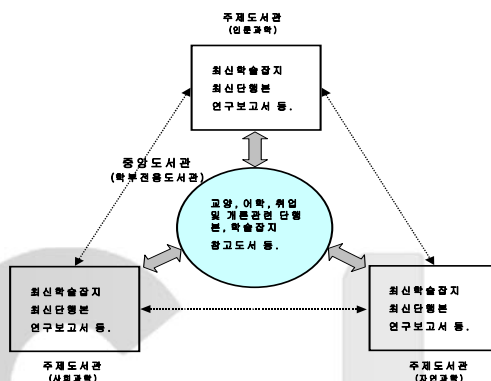
(학교 내 건물의 신축이나 증축 시 해당 건물과 관련이 있는 학과에 대한 주제도서관의 필요성을 역설한다.)

4) 점차 다수의 독립된 주제도서관을 확보한다.

### 7.2.2 광역형 주제화의 장서모형

광역형 주제화의 장서모형은 다음 (그림 5)와 같이 중앙도서관(학부전용도서관)은 일반 교양

및 참고자료 위주로 장서를 구성해 학부생들의 학습을 위한 서비스에 주력한다. 그리고, 주제도서관은 심층적 연구를 위한 연구보고서, 최신 학술잡지 등을 포함한 다양한 형태의 전공관련 자료를 비치해 서지정보 및 관련자료 제공에 치중한다.



〈그림 5〉 광역형 주제화의 장서모형

광역형 주제화를 위한 장서모형은 논리성보다는 실용성을 바탕으로 해야 한다. 즉, 공간의 확보, 건물의 형태와 내부구조, 이용자의 동선, 각 주제별 자료의 양, 학과 구성, 해당주제 학과의 위치 등을 고려해야 한다. 또한, 주제화를 위해 가장 중요한 요소로 제시된 주제담당사서의 확보, 이용자의 접근과 이용의 편리성 및 다양화되고 있는 자료형태에 대한 고려도 필요하다.

이와 함께, 중앙도서관 및 타 주제도서관과의 연계를 통한 장서의 효과적 활용방안과 주제도서관간 장서의 이동을 위한 신축적 운영방안을 마련할 필요가 있다.

각각의 주제도서관에는 디지털자료를 제외한 해당주제의 모든 장서(단행본, 참고자료, 연속간행물, 논문자료 등)를 배치하는 것이 바람직하다.

하지만, 고서를 비롯한 대학특성화 자료 및 디지털자료는 중앙도서관에 소장하고 관리한다.

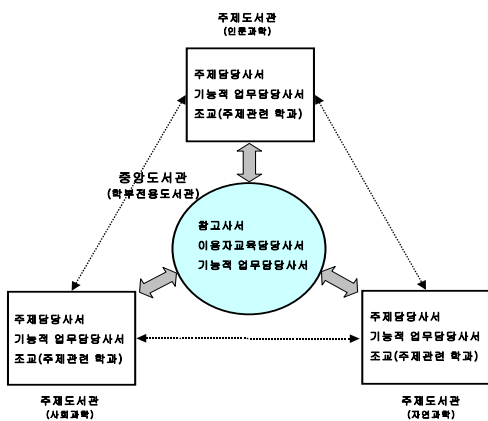
디지털자료의 경우 중앙도서관의 자료와 네트워크로 연결해 검색할 수 있도록 하고 단행본을 포함한 참고자료나 연속간행물의 최신자료를 확보해 주제서비스에 중점을 두고 운영한다.

주제도서관별 장서의 구분은 도서 레이블의 색을 다르게 하거나 별도의 별치기호를 사용함으로써 타 주제도서관 자료와 구분한다.

### 7.2.3 광역형 주제화의 인적자원 모형

광역형 주제화의 인적자원 모형은 다음 (그림 6)과 같이 중앙도서관은 학부생을 위한 학습 및 과제해결에 도움을 줄 수 있는 참고사서와 이용자교육을 담당할 사서를 배치한다.

각각의 주제도서관의 경우, 1명의 주제담당사서와 기능적 업무를 수행할 3명의 사서를 두는 것이 바람직하다. 하지만, 사서의 충분한 확보가 어려울 경우 1명의 주제담당사서와 2명의 사서를 포함해 주제와 연관이 있는 학과의 대학원생을 조교나 보조학생으로 활용한다.



〈그림 6〉 광역형 주제화의 인적자원모형

주제담당사서의 확보를 위해서는 재교육 및 관련주제학과와의 협력을 통한 자체적인 양성방안을 마련할 필요가 있다. 또한, 주제담당사서의 확보에 따른 서비스 질의 향상과 이용자 만족도 조사 등에 대한 자료 조사를 통해 채용의 당위성을 확보해야 한다.

인적자원이 확보되었다면 이들간의 협력을 통한 공간·장서·주제담당사서를 결합한 서비스 방안을 마련할 필요가 있다.

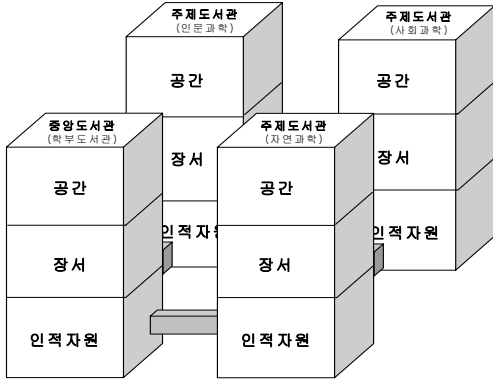
주제담당사서는 이용자 봉사를 우선으로 하고, on-line과 off-line을 통한 참고질의 응답, 다양한 주제정보자료의 제공, 관련 주제의 자료선정 및 장서개발, 정보활용교육, 해당 주제학과 및 타 주제도서관과의 연계활동 등의 역할을 수행한다.

또한, 공간의 규모 및 위치, 형태 등을 고려한 자료배치와 서비스환경을 마련하고 해당 주제 관련 이용자들의 정보이용성향 및 서비스 이용행태를 수시로 조사해 서비스에 반영한다.

주제담당사서는 다른 업무로 인해 이용자봉사에 부담을 느끼지 않는 선에서 업무의 양을 결정하고, 각각의 주제도서관별 주제담당사서의 확보 방안 및 책임과 역할은 성문화된 규정을 마련하는 것이 바람직하다.

광역형 주제화가 효과적으로 운영되기 위해서는 중앙도서관과 주제도서관의 공간, 장서, 인적자원이 다음 (그림 7)과 같이 협력관계를 구축해야 한다.

현대의 학문연구 추세는 학제간 연구가 활성화되는 경향을 보이고 있다. 따라서, 상기 (그림 7)과 같이 각각의 주제도서관간의 그리고 중앙도서관과 주제도서관의 공간에 대한 연계방안과 장서, 인적자원의 협력방안은 필수적이라고 할 수 있다.



〈그림 7〉 광역형 주제화의 연계모형

이상에서 제시한 광역형 주제화 모형은 다음과 같은 장점이 있다.

- 1) 도서관에서 제공하는 서비스의 질을 한 차원 높일 수 있다.
- 2) 이용자 수준별 정보서비스가 가능하다.
- 3) 각각의 주제별로 다양한 서비스를 창출할 수 있다.
- 4) 유연한 공간 활용이 가능하다.
- 5) 이용자와의 커뮤니케이션이 원활하게 이루어질 수 있다.
- 6) 접근의 편의성이 높아져 이용률을 높일 수 있다.

하지만, 학부도서관과 연구도서관으로 나눔에 따라 자료의 구분기준 설정에 유의할 필요가 있다. 또한, 이용자에게 각각의 도서관 이용에 따른 혼란을 주지 않도록 하고 주제담당사서의 확보에도 노력을 기울일 필요가 있다.

### 7. 3 모형(안)에 대한 선호도 조사

앞에서 제시한 광역형 주제화 모형에 대한 선호도 조사를 위해 주제화 적용 대학도서관 사서

와 이용자를 대상으로 설문조사를 실시하였다. 주제화 모형별 선호도를 조사한 결과는 다음 〈표 5〉와 같다.

〈표 5〉 주제화 모형별 선호도

모형	사서		이용자(%)	
	응답자수	비율(%)	응답자수	비율(%)
단일건물형 주제화 모형	4	7.0	8	15.4
공간구분형 주제화 모형	22	38.6	12	23.1
광역형 주제화 모형	30	52.6	32	61.5
기타	1	1.8	0	0.0
전체	57	100	52	100

상기 〈표 5〉와 같이 광역형 주제화에 대한 선호도는 사서의 경우 52.6%, 문헌정보학과 학생의 경우 61.5%로 나타나 대학도서관의 효율적인 정보서비스를 위해 광역형 주제화 모형을 가장 선호하는 것으로 조사되었다. 특히, 사서보다 이용자의 선호도가 높게 나타나 이용자가 광역형 주제화 모형에 더 많은 호감을 갖고 있는 것으로 조사되었다.

따라서, 주제화를 위한 제반 여건이 확보된다면 대학도서관의 효율적인 정보서비스를 위해 이용자별 구분과 주제별 구분을 결합한 광역형 주제화 모형의 적용이 가장 바람직하다는 것을 알 수 있다.

## 8. 결론

대학도서관의 운영 패러다임은 논리성보다는 실용성이 강조되고 있다. 따라서, 대학도서관의 효율적인 공간 활용, 장서 구분 및 서비스를 위해

서는 '주제화'가 가장 바람직하다.

우리나라의 경우 1990년대 중반을 기점으로 점차 확산되고 있는 대학도서관의 주제화는 충분한 검토와 연구의 미비로 인력 및 공간 활용 등의 문제점이 나타나고 있다. 또한, 효율적인 적용을 위한 필요요건이나 모형도 제시되지 못하고 있는 실정이다.

따라서, 본 연구에서는 주제화 적용의 타당성을 증명하고 대학도서관의 효율적인 정보서비스를 위한 주제화 모형을 제시하고자 하였다.

연구의 결과를 요약하면 다음과 같다.

첫째, 대학도서관의 효율적인 정보서비스를 위한 주제화 모형으로는 광역형 주제화 모형이 가장 합리적인 것으로 분석되었다. 그 이유는 다음과 같다.

1) 광역형 주제화 모형의 경우 사례조사를 통해 분석된 단일 건물형 주제화와 공간구분형 주제화 유형의 공간 부족 문제와 이용자에 대한 차별화 서비스의 대안이 될 수 있다.

2) 사서와 이용자에 대한 주제화모형 선호도 조사결과 광역형 주제화 모형에 대한 선호도가 가장 높게 나타났다.

둘째, 광역형 주제화의 공간, 장서, 인적자원별 모형은 다음과 같다.

1) 광역형 주제화의 공간모형은 중앙도서관의 경우 대학생을 위한 '학부전용도서관'으로 운영하고, 각각의 주제도서관은 연구를 위주로 하는 교수와 대학원생을 위한 '연구도서관'으로 운영

하는 방안이다.

2) 광역형 주제화의 장서 모형은 중앙도서관(학부전용도서관)의 경우 일반교양 및 참고자료 위주로 장서를 구성해 학부생들의 과제 및 학습 관련 자료를 제공한다. 그리고, 각각의 주제도서관은 연구보고서, 최신학술잡지 등을 포함한 다양한 전공관련 자료를 비치해 연구를 위한 서지 및 정보제공에 치중한다.

3) 광역형 주제화의 인적자원 모형은 중앙도서관(학부전용도서관)의 경우 학부생들의 학습과 과제 해결에 도움을 줄 수 있는 참고사서와 이용자교육담당사서 그리고 기능적 업무담당사서를 배치하고, 주제도서관은 주제담당사서와 기능적 업무담당사서 그리고 주제와 연관이 있는 학과의 대학원생을 조교나 보조학생으로 확보해 서비스를 주제별과 이용자별로 차별화하는 방안이다.

본 연구에서 제시한 대학도서관의 효율적인 정보서비스를 위한 주제화 모형의 기대효과는 다음과 같다.

첫째, 주제화를 적용하기 위해 준비하고 있는 대학도서관이나 현재 주제화를 적용하고 있지만 사전 준비 및 연구의 부족으로 주제화 적용의 문제점이 나타나고 있는 대학도서관에 점검 및 표본의 기초자료가 될 수 있다.

둘째, 주제화를 적용하고 있는 대학도서관에 주제화의 미래를 예측하고 대응하기 위한 참고자료가 될 수 있다.

## 참 고 문 헌

- 강혜영. 1999. 『대학도서관 주제담당사서제에 관한 연구』. 석사학위논문, 대구효성가톨릭대학교 대학원, 도서관학과.
- 구본영. 2002. 문헌정보학 전문직의 정체성과 미래의 전망. 『한국문헌정보학회지』, 36(3): 93-113.
- 김명옥. 1998. 대학도서관의 조직구조가 조직유효성에 미치는 영향요인에 관한 연구. 『정보관리학회지』, 15(2): 119-136.
- 김옥희. 1994. 『인식론적 주제관점에서의 지식과 문헌분류의 전개』. 석사학위논문, 전남대학교 대학원, 문헌정보학과.
- 김준형, 권준모. 2002. 『대학교육정보화 종합 발전 방안 수립에 관한 연구』. 서울: 한국교육정보학회, 한국교육정보학회 연구보고서.
- 남태우. 1995. 대학도서관에 있어서의 분관제도에 관한 고찰. 『국립대학도서관보』, 13: 1-24
- 남태우, 정재영. 2003. 대학도서관의 주제별 운영을 위한 새로운 패러다임. 『한국도서관·정보학회지』, 34(2): 163-185.
- 박수진. 1996. 『대학도서관 조직구조의 새로운 모형에 관한 연구』. 전남대학교 대학원, 문헌정보학과.
- 신은자, 이혜영. 2001. 서비스 패러다임의 변화에 따른 대학도서관의 조직개편에 관한 연구. 『정보관리학회지』, 18(2): 273-294.
- 양수미. 1997. 『자동화에 따른 대학도서관 조직구조 변화에 관한 연구』. 이화여자대학교 대학원, 문헌정보학과.
- 윤희운. 1992. 대학도서관 조직구조의 개선모형 연구. 『도서관학』, 22: 401-405.
- 윤희운. 2002. 『대학도서관 경영론』. 대구: 태일사.
- 이옥선. 2002. 『기술교육특성화 지원을 위한 대학도서관의 기능과 조직 정립에 관한 연구』. 석사학위논문, 청주대학교 대학원, 문헌정보학과.
- 이용재. 1999. 우리나라 대학도서관 주제서비스의 현단계 : 부산대학교 도서관을 중심으로. 『한국도서관·정보학회지』, 30(3): 385-404.
- 정동열. 지식기반시대 대학도서관의 주제전문화 역할 방향에 관한 연구. 『한국문헌정보학회지』, 36(3): 5-23.
- 정재영. 2000. 주제관형태 대학도서관에서의 효과적인 참고봉사 방안. 『도서관』, 55(1): 80-111.
- 정재영, 남태우. 2004. 21세기 대학도서관의 주제별 자료실 조직모형 연구. 『한국문헌정보학회지』, 38(1): 173-197.
- 丸山昭二郎. 2004. 『정보와 도서관』. 류현숙, 백성규 역. 서울: 경인문화사.
- Abels, Eileen. 2004. *Information Seekers' Perspectives of Libraries and Librarians. Advances in Librarianship. Amsterdam: Elsevier.*
- Altmann, Anna E. 1988. "The Academic Library of Tomorrow : Who Will Do What?" *Canadian Library Journal*, 45(3): 147-152.
- Bastianpillai, M. A., P. H. Williams. 1987. "Subject Specialization Reexamined." *Libri*, 37(3): 196-210.

- Blanchard, J. R. 1953. "Departmental Libraries in Divisional Plan University Libraries." *College & Research Libraries*, 14: 243-248.
- Brophy, Peter. 2005. *The Academic Library*. 2nd ed. London: Facet Publishing.
- Dewey, M. A. 1876. *Classification and Subject Index for Cataloguing and Arranging the Books and Pamphlets of a Library*. Amherst.
- Eden, Bradford Lee, ed. 2004. *Innovative Redesign and Reorganization of Library Technical Services*. Westport: Libraries Unlimited.
- Euster, Joanne R. 1987. *The Academic Libraries Director : Management Activities and Effectiveness*. New York: Greenwood Press.
- Fitzsimmons, James A., Mona J. Fitzsimmons. 2001. *Service Management : Operations, Strategy, and Information Technology*. 3rd ed. NY: McGraw-Hill.
- Hirshon, Arnold. 1991. "Beyond our Walls, Academic Libraries, Technical Services and the Information World." *Journal of library administration*, 15: 43-59.
- Johnson, Edward Roy. 1974. *The Development of the Subject-Divisional Plan in American University libraries*. Ph.D. Diss., The Graduate School of University of Wisconsin.
- Johnson, Edward Roy. 1977. "Subject-Divisional Organization in American University Libraries, 1939-1974." *Library Quarterly*, 47(1): 23-42.
- Kleiner, J. P. 1993. "The Electronic Library : The Hub of the Future's Information Networks." *Reference Librarians*, 39: 131-139.
- Kuhlthau, Carol C. 1993 *Seeking Meaning : A Process Approach to Library and Information Services*. Norwood, NJ: Ablex Publishing.
- Ranganathan, S. R. 1931. *The Five Laws of Library Science*. Bombay: Asia Publishing House.
- White, Gary W. 1999. "Academic Subject Specialist Positions in the United States : a Content Analysis of Announcements from 1990 Through 1998." *Journal of Academic Librarianship*, 25(5): 372-382.
- Young, Hrartsill ed. 1983. *The ALA Glossary of Library and Information Science*. Chicago: American Library Association.