

공공도서관 어린이청소년서비스 현황 및 개선방안 연구*

Study to Identify the Status and to Develop Plans for Improving the Children and Youth Services of Public Libraries

이지연 (Jee Yeon Lee)** , 안준범 (jun Bum Ahn)***
오혜영 (Hye Young Oh)**** , 서혜린 (Hye Lin Seo)*****

초 록

본 연구는 국내 공공도서관의 어린이청소년서비스 및 프로그램의 현황을 조사하고 문제점을 파악하여 개선방안을 도출하고자 하였다. 2016년 기준 국가도서관통계시스템의 자료와 전국 108곳의 공공도서관 어린이청소년서비스 담당사서들로부터 설문조사를 통해 어린이청소년서비스 현황을 파악하고 서비스 수준에 대한 사서의 인식을 조사하였다. 분석 결과, 공공도서관은 인력 및 예산의 부족, 시설의 협소함, 유연하지 않은 프로그램 내용 등의 문제점이 서로 복합적으로 작용하여 서비스 수준을 높이기 어려운 상황임을 나타냈다. 이에 대한 개선방안으로 어린이청소년의 흥미 유발 및 참여자 간 유대감을 형성하는 프로그램 개발, 학교 및 지역 내 유관기관과의 연계활동 증진, 도서관 프로그램의 참여를 높이기 위한 다양한 방식 제안, 정보 소외계층 중점 서비스의 제공, 그리고 도서관 발전을 위해 다양한 정책적 지원 요청 등을 제안하였다. 이렇듯 본 연구는 프로그램 기획부터 정부 및 지자체의 지원방안까지 다방면의 개선방안을 제안함으로써 도서관이 나아가갈 방향을 제시하였다.

ABSTRACT

The purpose of this study is to identify the status and also to develop improvement plans for the children and youth services of the public libraries. To determine the information service status and the librarians' perceptions on the levels of services they provided, the 2016 Korean National Library Statistics System data and the survey results from the children and youth program librarians in the 108 public libraries were analyzed. The analysis revealed the problems such as lack of human resources and budget, shortage of space, and an inflexible program curriculum, which affect the program as a whole negatively. Five suggestions were made to remedy the problems. They are: 1) development of the new programs, which can interest the children and youth and motivate the sense of association among the program participants; 2) increase the number of the programs including the schools and other related organizations nearby region; 3) incorporating the new program formats to enhance the participation; 4) starting the new services explicitly targeted for the information-poor group of people; and 5) soliciting policy-level support for the libraries. In summary, this study made a few suggestions for the libraries ranging from planning the programs to requesting assistance from the national as well as the regional governments.

키워드: 어린이, 청소년, 공공도서관 서비스, 공공도서관 프로그램
children's program, youth program, public library services

-
- * 본 연구는 2017년 국립어린이청소년도서관 연구 지원에 의해 수행되었음
 - ** 연세대학교 문헌정보학과 교수(jlee01@yonsei.ac.kr) (제1저자, 교신저자)
 - *** 연세대학교 문헌정보학과 석사과정(jbahn1276@yonsei.ac.kr) (공동저자)
 - **** 연세대학교 문헌정보학과 석사과정(oganim320@gmail.com) (공동저자)
 - ***** 연세대학교 문헌정보학과 석사과정(seohr02@yonsei.ac.kr) (공동저자)

- 논문접수일자: 2018년 8월 19일 ■ 최초심사일자: 2018년 9월 8일 ■ 게재확정일자: 2018년 9월 23일
- 정보관리학회지, 35(3), 189-214, 2018. [http://dx.doi.org/10.3743/KOSIM.2018.35.3.189]

1. 서론

1.1 연구 배경 및 목적

문화체육관광부에서 제공하는 국가도서관 통계자료를 보면 2011년에서 2016년까지 지난 6년간 국내 공공도서관의 수는 786개관에서 1,010개관으로 꾸준히 증가하였다. 이에 따라 어린이청소년서비스를 제공하는 도서관도 증가하였으며, 어린이서비스를 제공하는 공공도서관의 어린이인쇄물 또한 연간 10.5% 정도씩 증가하였다(정중기, 2015). 공공도서관 어린이청소년서비스의 양적 확대와 아울러 공공도서관은 어린이청소년 이용자를 대상으로 하는 장서, 프로그램 마련을 위해 지속적인 노력을 기울여왔다(장윤금, 2010).

국제도서관협회연맹(The International Federation of Library Associations and Institutions 이하 'IFLA')은 2009년에 시행된 자매도서관 프로그램(The Sister Libraries Program)을 통해 어린이청소년을 대상으로 하는 서비스와 프로그램의 목적은 다음과 같아야한다고 강조하였다. 첫째, 도서관은 문화 발전, 활용 능력 향상, 평생 학습을 위한 독창적인 프로그램 제공을 통해 정보에 대한 모든 어린이청소년의 권리를 촉진함을 목표로 해야 한다. 둘째, 어린이청소년이 자신감을 가지고 능력 있는 사람으로 성장할 수 있도록 그들의 자유와 안전을 도서관이 지원해야 한다. 또한 윤혜진(2017)은 도서관의 어린이청소년서비스를 통해 어린이와 청소년이 더 나은 어른으로 성장할 수 있는 동기를 부여받을 수 있다고 하였다.

도서관에서 어린이와 청소년을 대상으로 제공되는 서비스에 대한 논의는 지금껏 다양한 측

면에서 이루어져 왔다. 장서개발(장덕현, 이연옥, 윤희윤, 2014), 프로그램 개발 및 분석(김종성, 엄미진, 2010; 도유미, 2015; 이경란, 2011; 이경란, 한복희, 2009; 이연옥, 노영주, 2012; 홍현진 외, 2009), 서비스 운영 활성화(곽철완, 노영희, 박종범, 2008; 김종성, 2008; 장윤금, 2010), 어린이사서 교육(차미경, 이연옥, 양수연, 정혜미, 2007), 서비스 평가지표 개발(오동근, 김종성, 최성열, 여지숙, 박상후, 2007) 등에 대한 연구노력이 이루어졌다. 최근에 진행된 연구로는 국내 48곳의 어린이도서관에서 제공되는 856종의 문화프로그램을 조사하여 미래 방향을 제안한 연구(강정아, 노영희, 2018)와 공공도서관 공간에 대한 청소년의 인식과 요구를 분석한 연구(지선, 장윤금, 2017)가 있다.

이상에서 언급한 연구들은 공공도서관에서 어린이청소년서비스의 비중과 서비스 수준이 높아지고 있으며 다양한 주제들에 대한 심도 있는 고찰이 진행되고 있음을 보여준다. 다만, 지금까지 진행된 대다수의 연구가 일부의 도서관이나 특정 관심 주제를 대상으로 수행된 반면, 국내 전체 공공도서관 차원에서 어린이청소년서비스 전반을 다룬 연구는 찾기 힘들다. 특히 예산현황은 기관에서 공개하는 경우가 드물고 연구차원에서도 밀도 있게 다룬 사례를 찾기 힘든 실정이다. 이에 본 연구는 국가도서관통계시스템의 데이터를 활용하여 국내 어린이청소년서비스 운영의 수치적 현황을 거시적 관점에서 살펴보고 공공도서관의 사서 의견을 설문조사를 통해 수집하여 어린이청소년서비스에 대한 문제점 도출과 그에 대한 개선방안을 제안하고자 하였다.

이를 위해 아래와 같은 연구 질문을 설정하였다.

- 연구 질문 1. 국내 공공도서관 어린이청소년서비스 및 프로그램의 운영 현황은 어떠한가?
- 연구 질문 2. 국내 공공도서관 어린이청소년서비스에 대한 사서의 인식은 어떠한가?
- 연구 질문 3. 국내 공공도서관 어린이청소년서비스의 향상을 위한 개선방안은 무엇인가?

1.2 연구 내용 및 방법

본 연구는 국내 공공도서관의 어린이청소년서비스와 프로그램에 대한 현황 파악 및 현 국내 서비스의 문제점을 도출하고, 이를 바탕으로 서비스 및 프로그램의 개선 방안과 미래 방향성을 제안하는데 목적이 있다. 이를 위하여 다음과 같은 과정을 통해 연구를 진행하였다.

먼저, 국내의 어린이청소년서비스와 프로그램의 운영 현황을 파악하기 위해 문헌조사와 어린이청소년서비스를 제공하는 공공도서관 1,010개관의 기본현황, 장서, 대출 현황, 프로그램 운영 현황 등을 국가도서관통계시스템을 활용하여 조사하였다.

또한 어린이청소년서비스에 대한 국내 공공도서관 사서의 인식을 파악하고 서비스의 향후 방향성을 제안하기 위해 설문조사를 실시하였다. 설문조사에는 도서관의 어린이청소년서비스 및 프로그램 관련 의견과 기타 서비스 지원 관련 의견을 묻는 질문을 포함하였다. 이렇게 파악된 사서의 인식을 근거로 하여 도서관 어린이청소년서비스의 개선방안을 도출하였다.

2. 이론적 배경

2.1 공공도서관 어린이청소년서비스

정종기(2015)는 어린이를 대상으로 한 교육 시설 가운데 어린이서비스를 제공하는 도서관은 어린이의 인성과 지성, 도덕성과 창의성을 스스로 깨우칠 수 있도록 도와주는 역할을 해야 하며, 결손가정이나 고아원의 어린이도 도서관 서비스와 다양한 프로그램을 통해 도움을 받을 수 있어야 한다고 하였다.

국제도서관협회연맹(IFLA, 2003)의 '도서관 어린이 서비스 가이드라인(Guidelines for Children's Libraries Services)'에서는 어린이를 위한 도서관 서비스가 전 세계의 어린이와 가족에게 중요해졌으며, 어린이라면 자신이 살고 있는 지역에 속한 도서관을 보다 친숙하고 편안한 곳이라고 느낄 수 있어야 한다고 하였다. 이러한 서비스를 통해 도서관은 지역 내 어린이와 청소년을 대상으로 하는 모든 문화 활동의 중심 공간으로서 기능해야 하며, 도서관에서 제공되는 서비스는 어린이부터 보호자인 성인까지 모두가 참여할 수 있어야 한다. 한윤옥과 이연옥(2008)은 청소년 연령층을 대상으로 한 서비스에 특히 주목하였다. 청소년 단계는 인간 발달단계에서 가장 민감하고 예민한 시기로서 기성세대의 가치관을 거부하면서도 그들의 도움을 필요로 하므로, 도서관은 청소년 이용자의 이러한 특성에 맞춘 적절한 교육 프로그램을 제공하여 그들의 성장발달에 기여해야 한다고 하였다.

공공도서관에서 어린이와 청소년을 대상으로 진행하는 프로그램에 대한 연구는 다음과 같은

것들이 있다. 먼저, 도유미(2015)는 공공도서관의 어린이 프로그램은 도서관의 사명과 목적을 구현하고 실현하기 위한 도구로서 운영되어야 하며 사회적으로 기여하려고 하는 가치와 의미를 확장하는 방향으로 전개되어야 한다고 주장하였다. 홍현진(2009)은 공공도서관 어린이청소년 프로그램이 어린이 및 청소년들에게 다양한 체험 활동 및 교육의 기회를 제공함으로써 그들이 창의적인 인재로 거듭날 수 있도록 도와야 한다고 하였다(홍현진 외, 2009; Claesson, 2010; Sullivan, 2005).

도서관정보정책 위원회가 2015년 12월에 발표한 '제2차 도서관발전종합계획(2014-2018)'에 따르면 국내 공공도서관의 정책과제로 '생애주기별 맞춤형 도서관서비스 확대'를 발표하였다. 해당 과제는 임산부를 대상으로 한 독서태교프로그램부터, 영유아를 위한 북스타트(독서입문) 프로그램, 어린이를 위한 독서/문화 프로그램, 청소년을 위한 정보활용교육, 문화체험, 독서캠프 등 생애주기별 평생학습프로그램을 제안하였다.

Rankin(2016)은 도서관은 지역 내 외부 기관과의 협력 프로그램을 통해 어린이 이용자에게 제공하는 서비스 품질을 높이고, 그들의 편의와 이용 요구에 맞춘 적절한 서비스를 제공해야하며, 이를 통해 이용자는 지역구성원 및 집단과 성공적인 파트너십을 맺을 기회를 갖게 된다고 보았다.

국외의 대표적인 어린이청소년 프로그램 운영 사례로는 첫째, 미국의 브라운 카운티 도서관(Brown County Central Library)에서 진행한 어린이와 부모를 위한 야외활동 프로그램이 있다(Sandy Kallunki, 2015). 해당 프로그램

은 어린이를 위한 창의적인 내용으로 구성되어 있으며 부모가 함께 참여함으로써 야외 활동을 통해 자녀와 교감할 수 있도록 돕는다. 둘째, Barratt-Pugh와 Rohl(2015)가 서호주 주립 도서관(State Library of Western Australia)에서 진행되는 베티 비기닝즈(Better Beginnings) 프로그램이 있다. 해당 프로그램은 0~4세의 영유아와 부모를 위한 기간 한정 특별 프로그램으로 총 4년의 기간 동안 진행되었으며, 해마다 1회씩 설문조사를 통해 아기의 성장 정도를 체크하였다. 햇수가 거듭될수록 프로그램에 참여한 영유아들은 책에 대한 관심이 늘었고, 활용 능력, 언어 능력, 행동 능력이 크게 향상되어 읽고 쓰는 것을 훨씬 수월하게 배울 수 있게 되었다.

2.2 공공도서관 어린이청소년서비스 연구범위

공공도서관 서비스 및 어린이청소년 대상 서비스의 범위를 파악하기 위하여 기존 연구에서 다룬 서비스 분야 또는 서비스 제공을 위해 지원하는 내용을 중심으로 분석한 결과, <표 1>에 나타난 영역들이 주로 다루는 분야로 파악되었다.

장서를 통한 정보제공, 시설, 인력, 프로그램과 같이 도서관 서비스를 포함하는 요소가 비교적 골고루 다루어졌음을 알 수 있다. 이와 더불어 최근에는 정책적인 고려사항이나 사서 및 이용자 인식에 대한 연구가 진행되었으며 프로그램이나 이용자에 초점을 맞추는 경우는 꾸준히 이어져왔음을 보여주고 있다. 반면, 예산을 다룬 연구사례는 찾기 힘든데, 데이터 확보가 쉽지 않기 때문인 것으로 해석된다.

이사서의 전문성 강화와 어린이서비스 활성화를 위한 방안을 제시하였다.

임여주와 정연경(2014)은 공공도서관에서 어린이를 대상으로 하는 독서프로그램의 효과 측정 영역 개발 연구를 실시하였다. 어린이 독서프로그램의 효과를 측정하기 위한 정성적 분석을 진행하였으며, 독서프로그램 사전과 사후에 어린이를 대상으로 자아존중감, 사회성, 독서능력에 대한 설문조사를 진행하여 독서프로그램이 어린이이용자에게 독서태도에 대한 인식과, 도서관 사서 및 독서프로그램에 대한 인식에 긍정적인 영향을 주고 있음을 밝혔다.

도유미(2015)는 우리나라 공공도서관에서 이루어지는 어린이서비스 프로그램의 운영 원리를 파악하고 이를 다음과 같이 연령, 시간 단위, 성격에 따라 구분하였다. 참가 대상의 연령에 따른 구분에는 영유아/초등 저학년/초등 고학년/초등 전 학년/학부모/가족 프로그램으로 구분하였고, 시간 단위에는 정기/단기 프로그램으로 나누었다. 성격에 따라서는 교육/활동/탐사·탐구/공연/가족/방과 후 프로그램으로 구분하였다. 이를 바탕으로 공공도서관의 어린이서비스 프로그램의 목적과 의미를 명확히 하여 향후 체계적인 운영방안에 대한 제안을 하였다.

3. 공공도서관 어린이청소년 서비스 현황

3.1 정보제공 서비스

앞절에서 살펴본 바와 같이, 본 연구에서는 '정보제공 서비스'의 개념에 대해 정보제공을 위

한 기본적인 오프라인 장서수, 시설 수준, 담당 인력의 수, 배정된 예산을 모두 포함하는 개념으로 특정하였다. 국가도서관통계시스템의 2016년 기준 통계자료 중 어린이도서관을 포함한 공공도서관 총 1,010개관의 자료를 활용하고 설문조사를 통하여 서비스 내용을 파악하여 어린이 청소년 정보제공 서비스 현황을 살펴보았다.

3.1.1 설문조사 지역별 응답 현황

다음은 본 연구를 위해 시행한 설문조사의 지역별 응답 수를 나타낸 표이다. 설문을 통해 전체 1,010개 기관 중 108개 기관이 응답하였으며, 괄호 안의 숫자는 해당 지역에서 응답한 어린이도서관의 수를 의미한다. 총 11개관의 어린이도서관이 설문조사에 참여하였다(〈표 2〉 참조).

3.1.2 소장자료의 증가율

〈표 3〉은 지역별 공공도서관 어린이실 내 인쇄자료 수와 연간 증가한 자료수의 현황이다. 지역별로 증가한 자료 수의 평균을 나타내었으며 해당 표에는 없지만 증가한 자료 수의 최소값은 -2,393권, 최대값은 22,255권으로 자료 수가 감소한 도서관도 있다. 최소값이 음수 값으로 입수자료보다 폐기자료가 많은 곳이 존재함을 확인하였으며, 전반적으로 자료 수의 편차가 매우 큼을 알 수 있었다.

3.1.3 어린이청소년서비스 담당직원의 필요성

〈그림 1〉은 설문에 응답한 108개의 공공도서관 중 어린이도서관 11개관 및 응답 미기재 도서관 7개관을 제외한 도서관 90개관의 어린이청소년서비스 담당직원 현황을 나타낸 것이다. 해당 자료에 따르면 공공도서관의 어린이

〈표 2〉 지역별 응답 도서관 수

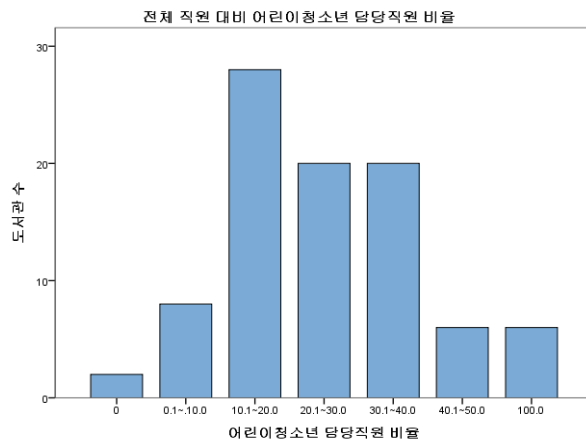
지역	총 응답 수(어린이도서관 수)	응답률 %	지역	총 응답 수(어린이도서관 수)	응답률 %
강원	10	19	세종	1	20
경기	16(1)	7	울산	3	21
경남	8(1)	14	인천	7	19
경북	13(1)	21	전남	2	3
광주	2	10	전북	4(1)	7
대구	3(1)	10	제주	2	11
대전	2	9	충남	5	9
부산	2	6	충북	1	2
서울	27(6)	22			
총합	108(11)				

〈표 3〉 평균 자료 수 증가 현황

(단위: 권)

지역	인쇄자료 수	연간 증가 자료수	지역	인쇄자료 수	연간 증가 자료수
강원(52)	32,207	2,264	세종(5)	15,686	3,898
경기(217)	41,439	3,603	울산(14)	45,372	3,408
경남(59)	37,783	2,765	인천(37)	33,440	2,760
경북(61)	32,365	2,053	전남(62)	28,499	2,067
광주(20)	32,588	2,707	전북(56)	29,135	2,074
대구(31)	37,115	4,029	제주(19)	32,156	2,141
대전(23)	36,598	2,707	충남(55)	33,192	2,600
부산(36)	35,361	3,536	충북(41)	31,085	3,174
서울(124)	29,645	2,431			
전체평균	34,154	2,798	최소값	0	-2,393
표준편차	22,119	2,753	최대값	146,496	22,255

* 지역 항목의 ()는 지역별 도서관 수입
 ** 기술통계 결과 값은 전체 통계의 결과 값임



〈그림 1〉 어린이청소년서비스 담당 직원 비율

청소년서비스 담당 직원 비율이 100%인 경우와 0%인 경우가 모두 존재하였다. 담당 직원 비율이 100%인 경우는 모두가 함께 분담하여 어린이청소년서비스 업무를 처리하고 있는 것으로, 0%인 경우는 어린이청소년서비스 담당 직원이 없는 것으로 분석할 수 있다.

3.1.4 어린이실 보유 여부와 어린이 좌석 수
 <표 4>는 국가도서관통계시스템에서 제공하는 어린이도서관을 제외한 공공도서관의 어린이실 보유 여부 및 평균 어린이좌석 비율을 파악한 자료이다. 어린이실을 보유한 도서관 수는 전체 912개관의 공공도서관 중 849개관으로

약 90%를 넘지만, 해당 도서관들의 총 좌석 수 6,397개 대비 총 어린이좌석 수는 992개로 어린이청소년을 위한 공간의 비율이 상대적으로 낮게 나타났다. 이는 전체 연령대 이용자 대비 어린이청소년 이용자의 비율을 고려한 결과인 것으로 해석된다.

반면, 어린이도서관의 어린이좌석 보유 현황을 나타낸 <표 5>의 경우 총 좌석 수 2,655개 대비 어린이좌석 수가 2,161개로 대부분의 도서관이 어린이좌석을 어린이와 성인이 함께 사용하고 있었으며, 일부 지역은 보호자를 위한 좌석이 없거나 부족한 것으로 파악되었다.

<표 4> 지역별 어린이실 유무 및 어린이 좌석 수 비율

(단위: %, 석)

지역	어린이실			어린이 좌석		
	유	무	어린이실 보유 비율	총 좌석 수	어린이 좌석 수	어린이 좌석 비율
강원(52)	46	6	88	280	43	15.2
경기(217)	209	8	96	430	70	16.3
경남(59)	57	2	97	354	59	16.6
경북(61)	56	5	92	409	47	11.5
광주(20)	20	0	100	555	81	14.6
대구(31)	29	2	94	436	65	14.9
대전(23)	23	0	100	436	60	13.8
부산(36)	35	1	97	485	64	13.2
서울(124)	115	9	93	322	58	18.2
세종(5)	5	0	100	170	39	23.1
울산(14)	14	0	100	535	93	17.3
인천(37)	36	1	97	447	74	16.6
전남(62)	52	10	84	314	54	17.2
전북(56)	48	8	86	324	53	16.4
제주(19)	18	1	95	372	40	10.9
충남(55)	49	6	89	289	50	17.4
충북(41)	37	4	90	239	42	17.5
합계	849	63		6,397	992	15.9(평균)

* 지역 항목의 ()는 지역별 도서관 수임

〈표 5〉 지역별 어린이도서관 좌석 현황

(단위: 석, %)

지역	좌석 수			
	일반	어린이	총 좌석 수	어린이 좌석 비율
강원(2)	16	88	104	85
경기(26)	69	242	311	78
경남(6)	0	145	145	100
경북(2)	64	82	146	56
광주(2)	62	115	177	65
대구(4)	44	93	136	68
대전(1)	0	150	150	100
부산(4)	51	85	136	63
서울(21)	8	116	124	94
울산(3)	18	117	135	87
인천(9)	0	159	159	100
전남(2)	0	298	298	100
전북(2)	129	114	243	47
제주(2)	3	72	75	96
충남(3)	14	135	149	91
충북(3)	18	150	167	90
전체평균	33	159	192	83

* 지역 항목의 ()는 지역별 도서관 수임

3.2 프로그램

프로그램은 어린이청소년서비스 중 교육문화기능을 수행하는 주요 서비스 영역으로서 어린이청소년에게 다양한 활동을 통해 그들이 성장하도록 돕는 도서관의 중요한 기능을 의미하며, 도서관의 사명과 목적을 실현하기 위한 도구로서 프로그램이 운영되어야 한다고 주장한 도유미(2015)의 연구내용을 참조하여 프로그램 유형을 구분하였다.

본 절에서는 설문조사를 통해 수집된 응답 자료를 바탕으로 어린이와 청소년을 대상으로 하는 도서관 프로그램의 현황과 사서들의 의견을 분석하였다. 각 기관에서 진행 중인 프로그램으로 선택된 항목의 수는 총 501개였고 기관 별 평균 23개의 프로그램을 진행하고 있는 것으로 파악

되었다. 도식화한 결과는 다음과 같다(〈표 6〉 참조). '문화/예술전시 및 행사'에 대한 프로그램을 제공한다는 응답이 총 응답 수의 21%로 가장 많았으며 '독서회 및 독서지도' 프로그램을 제공한다는 응답은 19%로 2위를 차지하였다. 이외에도 '문화강좌/강연', '이용자교육', '지역특화 및 기관연계' 등의 프로그램을 진행하고 있었다.

〈표 6〉 운영 중인 프로그램

코드	응답 수
문화/예술전시 및 행사	103
독서회 및 독서지도	100
문화강좌 및 강연	77
이용자 교육	70
지역 특화 및 기관 연계	66
학습 및 진로 연계	59
정보활용교육	26

설문에 참여한 사서들을 대상으로 어린이와 청소년들의 이용이 많은 프로그램은 무엇인지, 그러한 프로그램들은 어떠한 특징을 갖는 지에 대한 응답을 분류한 결과는 <표 7>과 같다. 대부분의 기관에서 어린이청소년의 이용도가 높은 프로그램은 독서와 관련한 프로그램이다. 독서와 직접적으로 관련된 책읽기, 독서토론, 독후 활동 등을 예로 하는 독서프로그램은 주로 청소년들이 참여하는 프로그램이었으며, 독서 후 체험활동과 관련 있는 독서 응용프로그램은 영유아 이용자와 그들의 부모를 대상으로 진행되고 있었다. 그밖에도 도서관에서는 요리와 미술을 배우는 등의 문화프로그램도 진행하고 있었다.

<표 7> 어린이청소년의 이용이 많은 프로그램

프로그램	응답	특징
독서	37	- 책들이 캠프 - 독서교실 - 논술과 토론의 힘
독서 응용	23	- 독서 게임 - 글짓기 활동 - 독서퀴즈
문화	16	- 연극 공연 - 케이크 만들기 - 미술 놀이
교육	10	- 교과서 여행
진로	4	- 꿈 성장 프로젝트

4. 사서 대상 설문조사 분석 결과

4.1 서비스 운영현황에 대한 사서의 인식조사

본 연구는 국내 공공도서관의 어린이청소년 서비스 현황을 파악하고 이를 통해 문제점과

개선 방안을 도출하는 것에 목적이 있다. 이를 위해 앞 장에서 국가도서관통계시스템의 데이터를 활용하여 어린이청소년서비스의 현황을 살펴보았다. 본 장에서는 설문조사를 통해 수집한 국내 108곳의 공공도서관 현직 사서들의 답변을 활용하여 어린이청소년서비스에 대한 통계 분석을 실시하였다. 설문조사는 2017년 11월 24일부터 2018년 2월 12일까지 80일 동안 진행되었으며 첫째, 장서·인력·시설·예산 등 공공도서관 운영 현황에 대한 정보 및 사서의 인식을 파악하였고, 둘째, 어린이청소년서비스 제공과 관련된 사서의 인식을 파악하는데 중점을 두었다.

설문 문항은 선택형 질문과 개방형 질문 두 종류의 유형으로 구성되었다. 선택형 질문의 경우 질문 주제에 대한 '적정성'의 정도를 판단하여 해당되는 단계를 선택하게 하였고, 개방형 질문의 경우 질문 주제에 대해 자유롭게 작성할 것을 요청하였다. 선택형 질문의 경우 100%의 응답률을 보였으며, 개방형 질문의 경우 문항별 응답수가 45~65개로 평균 50%의 응답률을 보였다. 구체적인 설문항목은 다음과 같다(<표 8> 참조).

설문항목은 각 도서관 별 구체적인 서비스 및 프로그램의 내용을 묻는 질문들로 이루어져 있으며 다음의 연구들을 참고하여 작성되었다.

첫째, 소장자료, 시설 및 담당인력에 대한 현황 파악을 위한 문항은 어린이도서관 및 공공도서관 어린이서비스를 위한 평가지표를 제안한 Walter(1992)와 오동근 외(2007)의 연구를 참고하였다. Walter(1992)가 제안한 공공도서관의 어린이서비스를 위한 척도는 도서관 이용/정보자원 이용/정보자원 유용성/정보서비스/프로그

〈표 8〉 사서의 인식에 대한 설문 항목

영역	유형	세부 항목	참고문헌
자료	선택	- 소장 자료 수	Walter(1992) 오동근 외(2007)
시설	선택	- 최신장비 확보 상황	Walter(1992) 오동근 외(2007)
인력	선택	- 인력의 적정성	Walter(1992) 오동근 외(2007)
예산	선택	- 예산의 적정성 - 예산 확보 시 희망 서비스	장우권 외(2014)
프로그램	개방	- 인기 있는 프로그램의 특징 - 진행 중인 프로그램 문제점 - 프로그램 제공의 어려움	도유미(2015) 홍현진 외(2009)
서비스	개방	- 발전을 위한 고려사항 - 서비스 수행 시 애로사항 - 향후 추가 예정사항	도태현(2012) 김종성 외(2008)
필요성	선택	- 다문화 어린이청소년서비스 - 저소득 어린이청소년서비스 - 장애 어린이청소년서비스	『도서관법시행령』 제21조 정종기(2015) 장택현(2012)

램/지역사회와의 관계의 총 6개 영역으로 구분되어 있고, 오동근 외(2007)의 연구는 어린이 서비스 평가영역을 담당인력/자료 및 정보자원/기타서비스/면적/고객만족도의 총 5개 영역으로 구분하여 각 영역별 평가지표를 개발 및 제안하였다.

둘째, 예산 현황을 묻는 문항은 공공도서관 발전방안에 대한 장우권, 박성우, 여진원(2014)의 연구를 참고하였다. 해당 연구는 지역 내 공공도서관의 발전을 위해 생활권 공공도서관의 확충, 주민 참여 제도 마련, 안정적인 재정확보, 사회자본 창출의 확대 등을 제안하였다.

셋째, 설문 대상 도서관들이 수행하고 있는 독서/문화 프로그램의 내용적 측면을 파악하기 위하여 우선 프로그램의 특성별 분류를 통해 선택의 편의를 제공할 필요가 있었는데, 이 부분은 어린이서비스 프로그램을 성격 및 연령/시간 단위에 따라 분류한 도유미(2015)의 연구를

참고하여 발전시켰다. 또한 어린이도서관 프로그램 개발과 운용을 위한 실태를 분석한 홍현진(2009)의 연구를 참고하여 프로그램 진행상의 어려움, 개선점 등의 의견을 묻는 문항을 작성하였다. 본 연구는 어린이도서관 프로그램 개발 시 고려사항으로 이용자의 발달단계, 이용자의 요구, 타 프로그램의 보완, 참여형, 창조형, 교과과정 연계의 총 6개 항목을 제안하였으며, 어린이도서관 운영에 장기적으로 필요한 사항으로 안정적 예산 확보, 전문 인력 체계, 프로그램 개발, 시설적 조건 등 총 6개의 항목을 지적하였다.

넷째, 서비스 발전을 위한 고려사항, 향후 서비스 추가 예정사항 등을 묻는 항목은 도태현(2006)의 공공도서관 서비스 개발을 위한 사례 연구를 참고하였는데, 본 연구에서는 미국의 P 공공도서관과 주변 도서관들의 사례를 개관하고, 국내 도입이 필요하다고 판단되는 서비스들을 제안하였다. 또한 공공도서관 어린이서비

스 현황을 시설 및 공간, 자료, 인력, 이용자봉사, 운영 일반 및 강좌의 5개 영역으로 나누어 분석한 김종성(2008)의 연구를 참고하여 서비스 수행 시 애로사항을 묻는 항목을 구성하였다. 마지막으로 온라인서비스의 운영현황을 묻는 항목은 박철완, 노영희, 박종범(2008)의 어린이서비스 협력체계 및 협의회 활성화 방안에 관한 연구에서 아이디어를 얻었다. 해당 연구는 어린이서비스 협력체계 및 전국어린이서비스 협의회 활성화를 위한 방향 중 한가지로 홈페이지의 서비스 개선 방안을 제안하였다.

다섯째, 『도서관법시행령』 제21조는 정보소외계층 대상을 장애인, 기초생활수급권자, 65세 이상의수급권자, 농어촌주민의 네 집단으로 규정하고 있다. 본 연구에서는 더 나은 삶을 영위하는 오늘날의 시대적 상황을 고려하여 65세 이상의 수급권자는 정보소외계층에 포함시키지 않기로 정하였으며, 농어촌주민 또한 지역적 특수성을 가지므로 이 대신 다문화가정의 자녀를 포함시키기로 하였다. 즉, 정보소외계층의 대상을 장애인 자녀, 저소득층 자녀, 다문화가정의 자녀로 특정하였다. 소외계층 대상 서비스의 필요성에 대한 인식을 묻는 문항의 경우 어린이서비스의 역할에 대해 제안한 정종기(2015)의 연구에서 아이디어를 얻었다. 그는 어린이서비스

를 제공하는 도서관의 역할 중 하나로 결혼가정, 고아원의 어린이 등 소외계층의 어린이들이 도서관을 통해 마음의 상처를 치유 받을 수 있도록 도움을 줄 것을 제안 하였다. 또한 '정보취약계층'의 정보화를 위한 정책 및 도서관 서비스의 강화 방안을 제안한 장덕현(2012)의 연구도 참고하였다.

장서, 장비, 인력, 예산 등 공공도서관 운영에 대한 설문 항목에 대한 응답을 정리한 것은 <표 9>의 내용과 같다. 장서 수의 적정성을 묻는 질문에 응답의 28%에 해당하는 30개관의 도서관들은 '장서가 부족하여 확보가 필요하다'고 응답하였다. 최신장비 확보 현황에 대한 설문에는 전체의 43%에 해당하는 사서들이 최신장비가 '부족하다' 혹은 '매우 부족하다'는 응답을 하였고, 어린이청소년서비스를 제공하는 담당 직원의 수가 적정한지에 대한 질문에는 전체 응답 기준 61%가 '매우 부족하다' 혹은 '부족하다'를 선택하였다. 어린이청소년서비스 예산의 적정성을 묻는 질문에 전체 기준 약 42%의 사서들이 어린이청소년서비스를 위한 예산이 부족하며 예산의 추가 확보가 필요하다고 하였다. 또한 '예산의 확보가 가능할 경우 진행을 희망하는 서비스는 무엇인가'에 대한 질문에 대한 응답은 <표 10>의 내용과 같다. 총 101개의 응

<표 9> 공공도서관 운영현황에 대한 설문 결과

(단위: 응답 수(비율%))

항목	매우 부족하다 <1점>	부족하다 <2점>	적당하다 <3점>	충분하다 <4점>	매우 충분하다 <5점>	평균 <1-5점 구간>	표준편차
장서수의 적정성	-	30(28)	70(65.4)	6(5.6)	1(1)	2.79	0.579
최신장비 확보	17(15.7)	29(26.9)	59(54.6)	3(2.8)	-	2.44	0.789
직원수의 적정성	14(13)	52(48.1)	41(38)	1(0.9)	-	2.27	0.692
예산의 적정성	3(2.8)	42(38.9)	51(47.2)	7(6.5)	5(4.6)	2.71	0.821

〈표 10〉 기관에서 예산 확보 시 우선적으로 진행하고자 하는 서비스

유형	응답 수(비율%)	예시
문화프로그램	39(38.6)	- 외부인력 초빙을 통한 공연 등 문화예술 프로그램 활성화
독서프로그램	28(27.7)	- 독서토론 동아리 및 행사 운영 지원 - 정보소외계층을 위한 찾아가는 독서지도
도서관 관련	10(9.9)	- 공간 리모델링(독서동아리 공간 조성 및 메이커스페이스 공간) - 찾아가는 서비스
도서 자료 구입	10(9.9)	- 오래되고 낡은 도서의 신간 교체 - 청소년도서 확충
기기 물품구입	7(6.9)	- 스스로 대출 반납 할 수 있는 대출 반납기 구입
학교연계 프로그램	5(5)	- 학교 연계형 프로그램
동아리 운영지원	2(2)	- 공연제작 등 모듬 활동을 지원하고 싶음

답 중 외부인력 초빙을 통한 프로그램을 진행하겠다는 응답이 전체의 38.6%로 가장 많았고, 그 다음으로는 다양한 독서 관련 프로그램을 진행하겠다는 응답이 27.7%로 두 번째로 많았다.

그 외에도 공간 확충, 물품 구입 등을 하겠다는 의견과 새로운 분야의 프로그램 진행, 관내 동아리 지원, 기기 등의 물품 구입을 희망한다는 의견이 있었다.

4.2 서비스 운영요인에 관한 통계분석

4.2.1 서비스 요인과 프로그램 다양성간 상관관계 분석

어린이청소년 대상 유형별 프로그램 수에 영향을 미치는 요인을 확인하기 위하여 어린이청

소년서비스 예산과 어린이청소년 장서 수(단행본, 연속간행물, 전자자료 포함), 어린이청소년 서비스 담당직원 수, 연면적 각각의 상관관계 분석을 실시하였다. 그 결과, 〈표 11〉에 따르면 프로그램 수와 예산, 장서 수, 연면적간에 상관관계가 있는 것으로 확인하였다. 따라서 어린이청소년 서비스 예산 및 관련 장서가 많을수록, 기관의 연면적이 클수록 어린이청소년 대상 프로그램 수가 늘어날 수 있음을 나타낸다. 특히 예산에 있어서 프로그램 수가 상대적으로 관계가 강하게 나타났다.

4.2.2 어린이청소년서비스 요인이 프로그램 다양성에 미치는 영향 분석

종속변인인 프로그램 수에 대한 예산과 장서

〈표 11〉 어린이청소년서비스와 프로그램 수의 상관관계

어린이청소년서비스 요인	프로그램 수 간의 Pearson 상관계수	유의확률(양측)	N
서비스 예산	0.416	0.000 ***	85
어린이청소년 장서 수	0.236	0.019 **	98
기관 연면적	0.392	0.000 ***	93
어린이청소년 담당직원 수	0.150	0.143	97

* p<.1, ** p<.05 *** p<.01

수, 담당직원 수, 연면적 각 독립변수들의 영향력이 어느 정도 되는지에 대한 계수 값을 보기 위해 다중회귀 분석을 실시하였다. 다중회귀분석을 실시한 결과, 전체적으로 계수 값이 별로 크지 않고 적게나마 유의한 값으로 나타나는 것은 연면적과 전체예산 정도이다. 이는 프로그램 수에 실질적으로 유의미하게 나타난 요인은 거의 없으나 어린이청소년 서비스 예산과 연면적이 프로그램 수의 증가에 어느 정도 영향을 미치고 있음을 알 수 있었다(〈표 12〉 참조).

4.2.3 공공도서관과 어린이도서관 두 집단별 프로그램 수에 따른 독립표본 T검정 분석

집단통계량 표의 평균을 살펴보았을 때, 어린이도서관이 공공도서관보다 평균적으로 어린이청소년대상 프로그램을 더 많이 진행하고 있음을 알 수 있다. 이는 어린이도서관이 더 다양한 프로그램을 제공하고 있음을 나타낸다. 그러나 양측 유의확률을 확인한 결과 $t = -1.094$,

$p = 0.277$ 로 유의하지 않다고 나타나, 두 도서관 집단사이에서 프로그램의 다양성은 큰 의미가 없고 같은 도서관 집단 내에서도 다양성의 편차가 있음을 보여준다. 다만, 평균을 통해 어린이청소년 특화 서비스를 하는 기관일수록 어린이청소년 대상 프로그램의 활성화가 이루어지고 있음을 알 수 있다(〈표 13〉 참조).

4.2.4 지역별 집단 간 분석과 변수 간 영향요인에 관한 일원배치 분산(ANOVA)분석

지역별 집단 간에 영향을 미치는 변수의 평균값을 알아보기 위해 지역별로 장서 수, 프로그램 수, 담당직원 수, 전체 예산에 대하여 일원배치 분석을 실시하였다. 지역별 집단은 크게 서울, 경기(인천), 강원, 경상(경남, 경북, 대구, 부산, 울산), 호남(전남, 전북, 광주, 제주), 충청(세종, 충남, 충북, 대전)으로 구분하였다. 분석을 진행한 결과 지역별 집단 간의 장서 수, 프로그램 수, 담당직원 수, 전체 예산에 있어서 모두 유의하지 않다고 나타났으며, 이는 어린

〈표 12〉 어린이청소년 대상 프로그램의 영향요인에 관한 계수 값

모형	B	베타	t	유의확률
(상수)	1.403		.172	.864
연면적	.004	.356	2.398	.019 **
전체예산	3.978E-7	.318	2.395	.019 **
담당직원수	-2.405	-.136	-1.133	.261
장서수	-3.473E-5	-.020	-.122	.903

* $p < .1$, ** $p < .05$ *** $p < .01$

〈표 13〉 두 집단 간의 프로그램 수에 관한 집단통계량

	도서관	N	평균	t	유의확률(양측)
프로그램 수	공공도서관	88	21.77	-1.094	0.277
	어린이도서관	10	35.90		

이 청소년서비스 요인별 수준이 지역별로 균형을 이루는 것으로 해석될 수 있다.

4.2.5 장서규모 차이에 따른 프로그램 다양성 정도 분석

설문에 참여한 108개 기관의 장서 수를 모두 합하여 전체 평균을 계산하였다. 이후, 평균 36,925권을 기준으로 장서규모를 평균미만과 평균이상으로 구분하여 두 집단 간의 차이에 따른 프로그램 수에 대한 t분석을 실시하였다(〈표 14〉 참조).

장서규모에 따른 두 집단에서 평균이상에 해당하는 40개 기관이 평균미만의 58개 기관보다 어린이청소년 대상 프로그램을 평균적으로 약 2배 정도 더 많이 실시하고 있음을 확인하였다. 집단 간 차이는 유의확률 0.1 수준에서 유의미한 것으로 나타났다. 평균 미만의 도서관 중 프로그램 수가 평균 대비 10배 정도 많은 기관이 있어 극단치값에 의한 영향으로 유의미한 정도가 감소된 것으로 파악되었다. 결과적으로 유의미한 정도가 낮은 수준이기는 하나 장서규모는 다양한 프로그램을 개발하는데 관계가 있음을 보여준다고 하겠다.

4.3 서비스 제공에 대한 사서의 인식 조사

본 절에서는 공공도서관 사서를 대상으로 설문조사를 실시하여 각 도서관별 어린이청소년

서비스 운영현황에 대한 사서의 인식을 개방형 질문으로 수집하였다. 이를 통해 본 연구의 궁극적인 목적인 개선방안과 미래 방향성의 제안을 위한 시사점을 탐색해 보았다.

4.3.1 어린이청소년에게 인기 있는 프로그램의 특징은 무엇인가

설문에 응답한 도서관의 사서들은 어린이청소년에게 인기 있는 프로그램의 가장 큰 특징으로 동적인 참여를 통해 흥미를 유발한다는 점을 선택하였다(〈표 15〉 참조). 답변에 따르면 방학, 주말과 같은 특정 시간대에 운영하는 프로그램 역시 이용도가 높았으며 어린이를 대상으로 한 프로그램의 경우 교과 학습이 가능하거나 외국어를 배울 수 있는 프로그램, 어린이와 부모가 함께 참여할 수 있고 다양한 연령층을 대상으로 한 프로그램이 높은 이용을 보인다고 답하였다.

4.3.2 공공도서관에서 수행 중인 프로그램의 문제점은 무엇인가

기관에서 수행하고 있는 프로그램의 문제점을 묻는 질문에 대하여 가장 많은 답변 내용은 이용자의 참여가 저조하고 장기 참여가 어렵다는 점이다. 또한 프로그램의 운영이 한시적이거나, 참여 연령층의 다양성 때문에 특정 프로그램의 주제를 깊이 있게 제공하는 것이 어렵고, 심지어 참여하지 못하는 연령대의 이용자

〈표 14〉 장서규모에 따른 평균 프로그램 수

장서규모(평균:36,926)	프로그램 수				
	N	평균	표준편차	t	유의확률(양측)
평균미만	58	16.66	19.572	-1.774	.083 *
평균이상	40	32.73	54.922		

* p<.1, ** p<.05 *** p<.01

〈표 15〉 어린이청소년에게 인기 있는 프로그램의 특징

코드	응답 수(비율%)	특징
흥미 유발	20(38.5)	- 어린이의 재미와 흥미 자극 - 동적인 참여 가능
학습 가능	10(19.2)	- 영어독서를 통한 학습 효과
독서 관련	9(17.3)	- 책에 대한 관심과 흥미 유발
시간대	8(15.4)	- 매주 주말에 이뤄지는 프로그램
다양한 연령층	5(9.6)	- 아이와 부모가 함께 참여 가능

가 발생하였다는 답변도 있었다. 이러한 문제는 독서 및 독후 활동 프로그램에서 두드러지게 나타났다. 인력 및 예산 부족의 문제 때문에 독서 관련 프로그램에 참여하고자 하는 다양한 연령대의 이용자들을 모두 수용할 수 없었던 것이다. 이 외에도 사서들은 특정 연령대의 이용자가 몰리는 상황, 예산 부족에 따른 프로그램 질의 저하, 관내 장소 부족, 외부 전문가 섭외의 어려움, 도서관 인력의 부족 등이 도서관 프로그램의 진행에 걸림돌이 된다고 지적하였다(〈표 16〉 참조).

〈표 16〉 프로그램 진행 시 발생한 문제점

코드	응답 수(비율 %)
참여 연령층의 다양성	13(20)
이용자 참여 저조	10(15.4)
정기(심화) 운영 어려움	9(13.8)
한정된 이용자	8(12.3)
예산부족 / 저예산	7(10.8)
독서 이외 활동에 치우침	5(7.7)
관내 장소부족	5(7.7)
진행자 섭외 어려움	5(7.7)
인력부족	3(4.6)

4.3.3 도서관에서 어린이청소년 이용자를 위한 서비스 및 프로그램을 제공함에 있어서 가장 힘든 점은 무엇인가
두 번째 질문은 어린이청소년을 위한 도서관

서비스 수행 시 사서들이 느끼는 어려움은 어떤 것이 있는지 질문 하였으며 응답 결과는 〈표 17〉과 같다.

〈표 17〉 서비스 수행 시 어려움을 느끼는 부분

코드	응답 수(비율 %)
인력의 부족	71(25)
예산의 부족	67(23.6)
서비스 이용자 부족	59(21)
시설 및 설비 노후화 및 부족	50(17.6)
서비스 면적	22(7.7)
타 기관 간 네트워크 부족	13(4.6)
기타(프로그램 주제 정하기)	1(0.5)

총 283개의 복수응답 중 '인력의 부족'은 전체 응답 수의 25%로 가장 많은 답변으로 선택되었고, 그 다음은 '예산의 부족'으로 전체 응답 수의 23.6%를 차지하였다. 앞서 살펴보았듯이 인력의 부족 또한 '예산'과 맞물리는 문제로서, 현재 많은 도서관들이 '예산의 부족' 문제에 의해 발전 가능성이 가로막혀 있는 것으로 볼 수 있다.

그 외에 시설 및 설비 노후화와 부족의 문제, 서비스 면적이 확보되지 않는 것 또한 마찬가지로 '예산'과 직결되는 문제로 볼 수 있으며 기타 의견으로 '타 기관 간 네트워크 부족', '프로

그럼 주제 정하기'의 문제들이 도서관 서비스를 제공함에 있어 어려움으로 거론됨을 확인하였다.

4.3.4 어린이청소년서비스의 발전을 위한

고려사항 및 요청사항은 무엇인가

해당 질문에 대하여 총 305개의 복수 응답 중 29%인 89건의 응답이 '예산'을 선택하였다. <표 18>을 살펴보면 고려사항 리스트 중 1순위를 제외하고 선택된 나머지 응답들이 모두 예산현황에 직간접적으로 영향을 받는 '시설', '설비', '인력' 관련 사항인 것으로 나타났다. 이를 통해 현 공공 도서관이 어린이청소년서비스를 제공하기 위해 가장 중요히 여기는 부분이 '예산'임을 짐작할 수 있다.

<표 18> 서비스 개선을 위해 중요하게 고려하는 사항

코드	응답 수(비율 %)
예산	89(29.2)
서비스 이용자 확보	77(25.2)
인력	74(24.3)
시설 및 설비	33(10.8)
타 기관 간 네트워크	15(5)
서비스 면적	14(4.6)
사무실 면적	2(0.6)
기타: 프로그램 내용	1(0.3)

4.3.5 새롭게 추가되어야 하는 어린이청소년 서비스는 무엇인가

앞으로 새롭게 추가되어야 하는 어린이청소년서비스는 무엇인지에 대한 질문에 '전문 인력에 의한 서비스'라고 작성한 응답이 가장 많았다(<표 19> 참조).

<표 19> 새롭게 추가되어야 하는 서비스

코드	응답 수(비율 %)
전문 인력 초빙 서비스	12(26.7)
독서 관련 서비스	11(24.5)
어린이청소년 특화 서비스	10(22.2)
시설(공간) 활용 서비스	10(22.2)
정보 활용 교육 서비스	2(4.4)

또한 어린이청소년들의 적극적인 참여를 이끌어낼 수 있는 독서 관련 서비스를 기획하여야 하며, 어린이와 청소년 연령에 맞춘 양질의 특화 서비스를 제공할 수 있어야 한다고 하였다. 그 외에도 다양한 특강, 창작활동을 위한 공간 확충, 멀티미디어실 등을 통한 도서관 정보 교육 프로그램 등 변화하는 미래 사회를 위한 선행학습을 제공해야 한다는 목소리도 있었다.

4.3.6 공공도서관 소외계층 대상 서비스에 대한 사서들의 인식은 어떠한가

<표 20>은 사서들이 소외계층의 이용자를 대상으로 한 서비스의 필요성에 대해 어떠한 인식을 가지고 있는지에 관해 조사한 결과이다. 설문 문항에서 의미하는 '소외계층'은 다문화 가정 및 저소득층 가정의 자녀, 장애를 가진 어린이 또는 청소년의 세 범주로 한정하였다.

다문화가정 자녀 대상 서비스에 대해 '필요성을 느낀다'는 답변의 수가 전체 응답 수의 54.6%를 차지하였다. 또한 3.7%의 답변에서는 '수요가 많으며 매우 필요하다'고 답하였다. 2016년 기준으로 산출된 이러한 수치는 국가 간의 경계가 점점 더 낮아지는 근 미래에 더욱 높아질 것으로 예상된다.

저소득층 가정 자녀를 위한 도서관 서비스의 필요성 또한 다문화 가정 자녀에 대한 결과와

〈표 20〉 소외계층 대상 서비스에 대한 사서의 필요성 인식

(단위: 응답 수(비율 %))

대상	매우 필요하다	필요한 편이다	필요성을 느낀다	필요없다	평균	표준편차
다문화 가정 자녀	4(3.7)	33(30.6)	59(54.6)	12(11.1)	2.27	0.705
저소득층 가정 자녀	11(10.2)	32(29.6)	55(50.9)	10(9.3)	2.41	0.798
장애 어린이청소년	-	13(12)	86(79.7)	9(8.3)	2.04	0.452

비슷한 양상을 보였다. '현재 수요는 없으나 필요성을 느낀다'는 답변의 수가 전체 응답 수 대비 50.9%, '수요가 많으며 매우 필요하다'는 답변의 수는 10.2%로, 다문화 가정의 자녀를 위한 서비스 필요성 인식 결과와 비교 시 상대적으로 사서들의 인식이 저소득층 가정의 자녀에게 편향되어 있는 것으로 보인다. 이러한 점은 다음과 같은 예측을 도출할 수 있다. 첫째, 다문화 가정의 자녀보다 저소득층 가정의 자녀에게 상대적으로 더 큰 사회적 관심이 집중되고 있는 것으로 볼 수 있다. 둘째, 다문화 가정의 자녀에 비해 저소득층 가정의 자녀의 수가 상대적으로 많은 것으로 볼 수 있다. 하지만 이것은 다문화 가정의 자녀의 수와 저소득층 자녀의 수 표본의 국내 물리적 분포 정도와 저소득층 가정의 소득분위 별로 차이가 존재하기에 정확한 의미 도출을 위해서는 추가 분석이 필요하다.

앞의 두 범주와 마찬가지로, '현재 수요가 없으나 필요성은 느낀다'는 답변이 가장 많았다. 하지만 이것은 장애인 이용자의 방문비용 혹은 이용자 측 요청 등의 수요를 토대로 한 결과라고 보기는 어려우며, 공공의 이익을 위한 사회문화기관으로서 도서관이 가지는 책임의 정도를 나타낸 결과로 판단된다. 즉 본 질문에 응답한 사서들은 장애 어린이 및 청소년의 정규 교과 이외의 외적인 교육을 통해 자립심을 길러

주고 그들이 미래에 분명한 삶의 목표를 갖고 지식정보에 대한 욕구를 해소할 수 있도록 돕는 것이 도서관의 사회적 책임 중 큰 부분을 차지하고 있다고 생각한다는 것이다.

사서로서 도서관 이용자에 대한 이러한 책임감과 이용자에 대한 사명감을 갖는 것은 매우 바람직한 마음가짐일 것이다. 일선의 현장에서 노력하는 사서들을 위해 학계는 다양한 서비스 모델과 프로그램 기획에 대한 연구에 매진함으로써 도서관의 미래 방향성과 현실을 직시한 문제에 대한 해결방안을 제시할 수 있어야 한다.

세 범주의 정보소외계층에 대한 인식정도를 묻는 질문을 통해 사서의 세 범주의 정보소외계층을 위한 서비스 제공에 대한 사서의 필요성 인식 정도에 대해 살펴보았다. 이러한 질문을 설문조사에 포함한 이유는 정보가 소외되는 계층이 존재해서는 안된다는 점을 명확히 하기 위함이다. 정보 소외계층의 어린이 또한 미래 사회의 중요한 구성원이 될 것이다. 그러므로 그들이 도서관의 잠재적인 이용자로서 도서관의 발전에 기여하게끔 해야 한다. 도서관은 그들의 정보 요구를 세심히 살피고 해결방안을 모색하며, 사회 구성원에게 지식정보를 제공하는 책임을 굳건히 수행하는 사회문화기관으로서 기능해야만 한다.

5. 어린이청소년서비스 개선 방안

본 연구는 전국 108개 도서관 사서들의 설문 응답 자료와, 2016년 기준 국가 통계시스템 자료를 통해 국내 공공도서관에서 어린이와 청소년을 대상으로 제공하는 서비스와 프로그램의 현 상황을 파악하고, 미래에 나아가야 할 방향을 조명해보고자 하였다. 본 장에서는 지금까지 살펴본 내용들을 토대로, 효과적인 어린이청소년서비스를 기획하고 제공하기 위한 고려 사항과 제안사항을 정리하였다. 또한 연구 목적인 개선된 어린이청소년서비스의 효과성을 판단할 기준을 <표 21>과 같이 세 가지로 정하였다.

<표 21> 개선 효과 판단의 기준

<효과 1>
이용자는 서비스 혹은 프로그램 참여에 따라 긍정적인 효과를 체험하였는가?
<효과 2>
이용자의 관심과 참여가 증가하였는가?
<효과 3>
도서관 운영전반의 상황이 개선되었는가?

<효과 1>은 도서관의 서비스와 프로그램의 질이 개선됨에 따라 이용자 측면에서 느낄 수 있는 효과이다. 효과의 측정을 위해 도서관 방문자 및 프로그램 참여자를 대상으로 한 설문조사, 간단한 도서관 평가 시스템 등을 도입할 수 있으며, 해당 기준은 프로그램에 참여한 아동이 프로그램, 독서 태도 및 정서, 도서관 및 사서에 대해 느낀 긍정적인 설문 항목을 제안한 이연옥과 노영주(2012)의 연구를 참고하였다.

<효과 2>는 도서관의 서비스와 프로그램의 질이 개선됨에 따라 도서관 측면에서 판단할

수 있는 효과로서, 임여주(2014)의 연구를 참고하여 작성하였다. 해당연구는 '도서관과 함께 책읽기' 프로그램의 진행에 따른 참여 아이들의 프로그램 참여도와 관심도 변화를 참여관찰을 통해 분석하였다.

<효과 3>은 도서관의 서비스와 프로그램을 개선하는 궁극적인 목적으로, 도서관 운영 전반의 상황, 예컨대 예산, 인력, 시설 등의 상황이 개선되었는지를 파악하기 위한 기준으로서, 공공도서관 어린이 사서의 계속교육 프로그램 개발을 위한 현황을 분석한 차미경 외(2007)의 연구에서 아이디어를 얻었다. 해당 연구에서 사서의 계속교육을 활성화하기 위한 방안들로 제시된 교육내용의 질 향상, 교육의 지속성 증가, 행정적 지원 확대, 업무의 지속성 보장 등의 항목은 도서관 운영의 개선에 따른 효과로 이해될 수 있으며, <효과 1>과 <효과 2>의 기준 충족에 따른 효과로도 이해될 수 있기에 차용하였다. 해당 기준은 또한 도서관 운영 담당자에게 도서관의 미래 발전가능성, 공익성, 사서의 전문성 모두를 평가할 수 있는 큰 틀을 제공한다.

앞 장에서 공공도서관 통계 시스템 자료를 통해 살펴본 국내 도서관의 어린이청소년서비스 및 프로그램의 운영 현황과, 설문을 통해 분석된 현직 사서들의 인식을 바탕으로 현행 도서관 서비스 및 프로그램의 개선방안을 제안하고자 한다. 설문의 응답을 분석한 결과 비정기적인 프로그램 운영 및 한시적인 이용자 참여, 예산 및 인력 부족의 문제로 인해 어린이청소년서비스 및 프로그램을 제공하는 데 어려움이 많은 것으로 파악되었다.

이에 따라, 본 연구는 다음과 같이 어린이 및 청소년을 대상으로 서비스와 프로그램을 제

공하는 도서관이 정기적인 이용자 참여를 늘릴 수 있는 방안을 모색하고자 한다.

첫째, 도서관은 어린이와 청소년의 흥미를 유발하면서 참여자 간의 유대감을 형성할 수 있는 프로그램을 개발해야 한다. 설문 결과에 따르면, 많은 도서관 사서들이 이용자가 프로그램 참여를 위해 접수한 후 프로그램 제공 당일에 참석하지 않는, 이른바 노쇼(No-show) 행태로 인해 정기적인 프로그램 운영이 어려움을 호소하였다. 이러한 행태를 바로잡기 위해서는 프로그램 참여자의 연령대 별로 흥미를 유발할 수 있는 요소를 마련하고, 도서관을 친숙한 공간으로 인식할 수 있도록 도움으로써 도서관과 프로그램 참여자가 서로 유대감을 형성할 수 있도록 유도하는 것이 필요하다.

둘째, 학교 및 지역 내 유관기관과의 연계를 통해 도서관 외부의 장소에서도 다양한 프로그램을 진행하는 방안을 마련해야 한다. 본 연구에서는 설문을 통해 많은 도서관들이 자유학기제 지원 프로그램, 도서관 인근의 학교도서관과 연계한 독서프로그램 등을 진행하고 있음을 확인하였다. 도서관은 이러한 시스템을 기반으로 하여 더욱 다양한 기관과 연계하는 프로그램을 기획하고 제공함으로써 도서관을 홍보하고 이용자를 확충할 수 있다.

셋째, 전 연령대가 참여 가능한 프로그램은 주말에 제공한다. 설문에 응답한 도서관에서 인기 있는 도서관 프로그램의 특징 중 하나는 평일이 아닌 주말에 이루어진다는 점이었다. 이는 어린이와 청소년들이 혼자서 아닌 보호자와 동행하여 도서관을 방문하다보니 보호자가 쉬는 주말에 제공되는 프로그램의 참여율이 높은 것으로 분석된다. 또한 주말에 운영되는 프로그램

의 또 다른 특징 중 하나는 어린이 및 청소년과 함께 방문한 보호자를 위한 프로그램이 동시에 운영된다는 점이었다. 실제로 이러한 특징은 김종성과 엄미진(2010)의 연구에서도 나타났다. 두 연구자가 조사한 49개의 청소년 독서회 중 30곳의 도서관이 토요일에, 10곳의 도서관이 일요일에 독서회 모임을 가지는 것을 알 수 있었다. 이를 바탕으로 본 연구는 어린이청소년도서관 서비스의 지속적 운영과 도서관 프로그램 참여율의 증가를 위해 주말에 중점적으로 운영되면서 동시에 전 연령대가 참여 가능할 수 있는 프로그램을 개발하는 것을 제안한다.

넷째, 정보 소외계층의 이용자들의 적극적인 도서관 이용을 위해 다양한 지원 대책을 마련한다. 다문화 가정의 자녀와 저소득 가정의 자녀, 장애 어린이청소년을 위한 언어 교육 프로그램, 방과 후 교육 프로그램, 다양한 친구를 사귄 수 있는 사회 교류 프로그램 등 정보소외계층의 어린이청소년들이 원만한 인간관계를 맺고 연령대에 맞는 지식을 습득할 수 있도록 다양한 프로그램을 마련하여 제공하는 것을 제안한다. 또한 다리가 불편한 장애 어린이청소년의 경우 휠체어 리프트 혹은 계단 대신 이용할 수 있는 경사로를 설치함으로써 도서관 방문 및 관내 이동의 편의를 제공하며, 시각장애 아동을 위한 점자 안내 등의 시설물을 설치하는 것 또한 고려해야 한다.

다섯째, 도서관과 더불어 정부와 지자체는 구체적으로 다음과 같은 정책적인 지원을 지역 내 어린이청소년서비스를 제공하는 도서관에 지원할 것을 요청한다. <표 22>의 내용은 설문조사에서 사서들을 통해 제안 받은 내용을 정리한 것이다.

〈표 22〉 어린이청소년서비스를 위한 정책적 지원 제안

정책제안 유형	예시
전문 인력 관련 정책	- 어린이청소년 전담 사서 채용 - 어린이 전문사서의 배치 - 전문 인력의 안정적 확보
예산 정책	- 예산 지원
콘텐츠 개발 관련 정책	- 콘텐츠 개발 지원
인센티브 정책	- 인센티브 제도
홍보 정책	- 전문적인 홍보인력 지원
시설/공간정책	- 시설 최신화 및 확장

이러한 요청 사항은 단기적인 지원에서 그치는 것이 아니라 중장기적이고 복합적인 정책적 지원을 요청한다. 인적 자원 지원의 경우, 인력을 보충해주는 것 뿐 아니라 사서 양성 교육 과정의 전문화, 도서관 사서의 전문화 교육 지원, 사서직의 복리후생 및 급여 제도 개편 등 인적 자원 관련 다방면의 지원을 포함하는 것이다.

정부와 지자체는 이러한 다방면의 지원을 통해 도서관이 어린이와 청소년들의 무궁무진한 가능성을 열어주는 키 플레이어로서 사회적 책임을 다할 수 있도록 협력해야 한다. 어린이와 청소년은 미래 사회의 구성원으로서 다양한 교육 및 경험의 기회를 제공받아야 하며, 그러한 기회는 교육 문화의 전담 기관인 도서관의 사회적 의무임을 주지해야 한다.

6. 결론

본 연구는 국내 공공도서관의 어린이청소년 서비스 및 프로그램 운영 현황에 대한 실증조사를 통해 문제점을 도출하고, 도서관의 어린이청소년서비스 방향성 및 개선방안의 제안을

목적으로 하고 있다. 이를 위해 현재 어린이청소년서비스를 제공하고 있는 국내의 공공도서관을 선정하여 서비스 및 프로그램 운영현황을 조사하였고 이에 따른 현직 사서들의 인식과 의견을 확인하였다.

연구는 다음과 같이 진행되었다. 먼저 국가 통계시스템을 통해 국내 공공도서관의 어린이청소년서비스 현황을 파악한 후, 통계자료만으로는 한계가 있는 부분은 추가적으로 설문조사를 수행하였다. 서비스 및 프로그램 현황은 소장자료, 시설, 담당직원과 예산으로 나누었으며, 더불어 설문조사를 통해 각 항목에 대한 현직 사서의 의견까지 확인할 수 있었다.

이를 통해, 본 연구에서는 도서관의 효과적인 어린이청소년서비스를 제공하기 위한 개선방안을 다음과 같이 제안하였다. 첫째, 참여자의 연령대별로 흥미를 유발할 수 있는 요소를 마련하여, 도서관과 참여자가 서로 유대감을 형성할 수 있게 유도해야 한다. 두 번째, 도서관은 학교 및 지역 내 다양한 분야의 유관기관과의 연계를 통한 프로그램을 제공해야 한다. 세 번째, 도서관에서 참여율이 높은 프로그램은 대부분 주말에 제공되며 어린이 이용자와 함께 동반하는 보호자까지 모두 고려하고 있다. 따라서 가족 단위의 구성원들이 함께 할 수 있는 기회를 주는 프로그램을 중점적으로 제공해야 한다. 넷째, 다문화 가정, 저소득층, 장애 아동 등 정보 소외계층의 적극적인 도서관 이용에 있어 다양한 지원책을 마련해야 한다. 다섯째, 도서관의 어린이청소년서비스 개선을 위한 정부의 정책적인 지원을 제안하였다. 전문 인력 지원부터 예산, 콘텐츠 개발, 인센티브, 홍보, 시설 및 공간 정책 등 다방면에서 복합적인 지

원이 필요할 것으로 요구된다.

본 연구는 국가통계시스템을 통해 국내 공공도서관의 어린이청소년서비스 및 프로그램 운영 현황을 확인하고, 현직 실무자의 응답을 통해 개선방안을 도출하였다는 점에서 의의가 있

다. 향후 도서관 현직 사서 의견 외에도 실제 어린이청소년 및 성인이용자들을 대상으로 하여 국내 공공도서관의 어린이청소년서비스에 대한 이용자 의견을 파악하는 연구는 후행 과제로 남겨둔다.

참 고 문 헌

- 강정아, 노영희 (2018). 어린이도서관 문화프로그램 유형별 현황 및 운영실태 분석 연구. 한국비블리아학회지, 29(1), 99-124.
- 곽철완, 노영희, 박종범 (2008). 어린이서비스 협력체계 및 협의회 활성화 방안 연구. 한국비블리아학회지, 19(2), 63-84.
- 김중성 (2008). 공공도서관 어린이 서비스의 기본 원리에 관한 연구. 한국도서관·정보학회지, 39(2), 469-492. <https://doi.org/10.16981/kliss.39.2.200806.469>
- 김중성, 엄미진 (2010). 공공도서관 청소년 프로그램의 유형별 특성과 발전 방안 연구. 한국비블리아학회지, 21(2), 39-56.
- 김중성, 오동근, 여지숙, 박상후 (2008). 공공도서관 어린이 서비스의 현황 분석. 한국비블리아학회지, 19(1), 175-202.
- 도유미 (2015). 공공도서관 어린이서비스 프로그램에 관한 기초연구. 디지털도서관, 77, 51-69.
- 도태현 (2006). 공공도서관 서비스 개발을 위한 사례 연구. 한국도서관·정보학회지, 37(3), 131-150.
- 오동근, 김중성, 최성열, 여지숙, 박상후 (2007). 어린이도서관 및 공공도서관 어린이서비스를 위한 평가 지표의 개발과 적용. 한국문헌정보학회지, 41(4), 365-385. <https://doi.org/10.4275/kslis.2007.41.4.365>
- 윤혜진, 차미경 (2017). 공공도서관 어린이 사서의 전문성과 프로그램 운영의 상관관계 연구. 한국비블리아학회지, 28(1), 167-190. <https://doi.org/10.14699/kbiblia.2017.28.1.167>
- 윤희운 (2015). 공공도서관의 지역문화발전 기여전략 연구. 한국도서관·정보학회지, 46(4), 1-20. <https://doi.org/10.16981/kliss.46.4.201512.1>
- 이경란 (2011). 공공도서관 청소년 프로그램 모형 개발과 적용에 관한 연구. 한국문헌정보학회지, 45(4), 5-26. <https://doi.org/10.4275/kslis.2011.45.4.005>
- 이경란, 한복희 (2009). 공공도서관 청소년프로그램 분석과 활성화 방안 연구. 한국비블리아학회지, 20(4), 115-130.

- 이연옥, 노영주 (2012). 독서프로그램이 소외계층 아동에게 미치는 효과와 의미-도서관과 함께 책읽기 프로그램을 중심으로. 한국도서관·정보학회지, 43(1), 73-98.
<https://doi.org/10.16981/kliss.43.1.201203.73>
- 임여주, 정연경 (2014). 공공도서관 어린이 독서프로그램의 효과 측정 영역 개발에 관한 연구. 한국문헌정보학회지, 48(2), 89-107. <https://doi.org/10.4275/kslis.2014.48.2.089>
- 장덕현 (2012). 정보취약계층을 위한 공공도서관 서비스 강화 방안 연구. 한국비블리아학회지, 23(3), 193-210. <https://doi.org/10.14699/kbiblia.2012.23.3.193>
- 장덕현, 이연옥, 윤희운 (2014). 어린이청소년도서관 장서개발정책 모형 연구-국립어린이청소년도서관을 중심으로. 한국도서관·정보학회지, 45(2), 179-203.
<https://doi.org/10.16981/kliss.45.2.201406.179>
- 장우권, 박성우, 여진원 (2014). 공공도서관 발전방안에 관한 연구. 한국문헌정보학회지, 48(1), 345-367.
- 장윤금 (2010). 공공어린이도서관 운영현황 및 활성화방안 연구. 한국문헌정보학회지, 44(1), 199-215.
<https://doi.org/10.4275/kslis.2010.44.1.199>
- 정소현, 김종성 (2015). 공공도서관 청소년 장서개발에 관한 연구. 한국도서관·정보학회 동계 학술발표회, 47-56.
- 정종기 (2015). 국내 도서관의 어린이서비스 제공 현황 분석. 인문학논총, 39, 479-494.
- 지선, 장윤금 (2017). 공공도서관 공간에 대한 청소년의 인식 및 요구 분석. 한국비블리아학회지, 28(4), 461-480.
- 차미경, 이연옥, 양수연, 정혜미 (2007). 공공도서관 어린이 사서의 계속교육 프로그램 개발을 위한 현황 분석. 한국비블리아학회지, 18(1), 95-115.
- 최문정, 서은경 (2016). 서울소재 복합시설 공공도서관에 대한 이용자 만족도 및 인식 분석. 정보관리학회지, 33(3), 77-101. <https://doi.org/10.3743/kosim.2016.33.4.077>
- 한윤옥, 이연옥 (2008). 공공도서관 청소년 독서프로그램의 현황과 과제. 한국문헌정보학회지, 42(1), 127-154. <https://doi.org/10.4275/kslis.2008.42.1.127>
- 홍현진, 강미희, 정미봉, 정대근 (2009). 어린이도서관 프로그램 개발과 운용을 위한 도서관 실태조사분석. 한국문헌정보학회지, 43(2), 53-90. <https://doi.org/10.4275/kslis.2009.43.2.053>
- Barratt-Pugh, C., & Rohl, M. (2015). Better beginnings has made me make reading part of our veryday routine': Mother's perceptions of a family literacy program over four years. *Australasian Journal of Early Childhood*, 40(4), 4-12
- Claesson, L. (2010). 어린이와 함께 시작하기: 스웨덴 어린이 도서관 업무. 제4회 국립어린이청소년도서관 심포지엄 자료집, 203-269
- International Federation of Library Associations (2003). Guidelines for children's libraries services. Retrieved from

<https://www.ifla.org/files/assets/libraries-for-children-and-ya/publications/guidelines-for-childrens-libraries-services-en.pdf>

International Federation of Library Associations (2009). Sister libraries for children's and young adult's reading. Retrieved from <https://www.ifla.org/node/1746>

Kallunki, S. (2015). A bumper crop of ideas-library gardens offer many teachable programs, moments. *Children and Libraries*, 13(2), 21-25.

Rankin, C. (2016). Library services for the early years: Policy, practice, and the politics of the age. *Library Trends*, 65(1), 5-18. <https://doi.org/10.1353/lib.2016.0022>

Sullivan, M. (2005). *Fundamentals of children's services*. Chicago: American Library Association.

Walter, Virginia A. (1992). *Output measures for public library service to children. A manual of standardized procedures*. Chicago: ALA Books.

• 국문 참고문헌에 대한 영문 표기

(English translation of references written in Korean)

Cha, Mi-kyeong, Lee, Yeon-Ok, Yang, Soo-Youn, & Jeong, Hye-Mi (2007). A survey of children's librarians in public libraries for developing continuing education program. *Journal of the Korean Biblia Society for Library and Information Science*, 18(1), 95-115.

Chang, Durk-Hyun (2012). A study on the public library service agenda for the core information-poor in Busan metro area. *Journal of the Korean Biblia Society for Library and Information Science*, 23(3), 193-210. <https://doi.org/10.14699/kbiblia.2012.23.3.193>

Chang, Durk-Hyun, Lee, Yeon-Ok, & Yoon, hee-Yoon (2014). A study on a model collection development policy for children and young adults libraries - with a special reference to the National Library for Children and Young Adults, Korea. *Journal of Korean Library and Information Science Society*, 45(2), 179-203. <https://doi.org/10.16981/kliss.45.2.201406.179>

Chang, Woo-Kwon, Park, Seong-Woo, & Yeo, Jin-Won (2014). A study on the development plan for public libraries. *Journal of the Korean Society for Library and Information Science*, 48(1), 345-367.

Chang, Yun-keum (2010). A study to facilitate public children's library operations and services. *Journal of the Korean Society for Library and Information Science*, 44(1), 199-215. <https://doi.org/10.4275/kslis.2010.44.1.199>

Chi, Sun, & Chang, Yun-keum (2017). A study on the young adult's perceptions and needs

- towards the public library space. *Journal of the Korean Biblia Society for Library and Information Science*, 28(4), 461-480.
- Choi, Mun-Jung, & Seo, Eun-Gyoung (2016). Analysis of user satisfaction and perception on public libraries in complex facilities in Seoul. *Journal of the Korean Society for Information Management* 33(3), 77-101. <https://doi.org/10.3743/kosim.2016.33.4.077>
- Do, Yu-mi (2015). A basic research on children service program of public libraries. *Digital Library*, 77, 51-69.
- Doh, Tae-Hyeon (2006). A case study for public library service development: Focused on public library in USA. *Journal of Korean Library and Information Science Society*, 37(3), 131-150.
- Han, Yoon-Ok, & Lee, Yeon-Ok (2008). A study on young adults' reading programs in public libraries. *Journal of the Korean Society for Library and Information Science*, 42(1), 127-154. <https://doi.org/10.4275/kslis.2008.42.1.127>
- Hong, Hyun-Jin, Kang, Mi-Hee, Jung, Mi-Bong, & Jeong, Dae-Keun (2009). An analysis of the state of libraries in pursuit of the efficient development and management of children's library programs. *Journal of the Korean Society for Library and Information Science*, 43(2), 53-90. <https://doi.org/10.4275/kslis.2009.43.2.053>
- Jeong, So Hyeon, & Kim, Jong-Sung (2015). A study on young adult collection development in public library - Case focused on U.S.A. -. *Korean Library And Information Science Society*, 47-56.
- Jung, Jong-Kee (2015). An analysis on current status and usage of children library in South Korea. *The Journal of Humanities*, 39, 479-494.
- Kang, Jung A, & Noh, Young-hee (2018). An analysis study on the operation status of the Korean children's library cultural programs. *Journal of the Korean Biblia Society for Library and Information Science*, 29(1), 99-124.
- Kim, Jong-Sung (2008). A study on the fundamentals of children's services in public libraries: With special reference to service guidelines. *Journal of Korean Library and Information Science Society*, 39(2), 469-492. <https://doi.org/10.16981/kliss.39.2.200806.469>
- Kim, Jong-Sung, Oh, Dong-Geun, Yeo, Ji-Suk, & Park, Sang-Hoo (2008). A study on the present stage of children's services of public libraries in Korea. *Journal of the Korean Biblia Society for Library and Information Science*, 19(1), 175-202.
- Kim, Jong-Sung, & Um, Mi-Jin (2010). A study on the typological characteristics of young adults programs in public libraries and its solutions for development. *Journal of the Korean Biblia Society for Library and Information Science*, 21(2), 39-56.

- Kwak, Chul-Wan, Noh, Younghee, & Park, Jong-Bum (2008). A study on how to reinforce cooperative network and council of children's library service. *Journal of the Korean Biblia Society for Library and Information Science*, 19(2), 63-84.
- Lee, Kyeong-Ran (2011). A study on developing a model for young adult programs in public libraries. *Journal of the Korean Society for Library and Information Science*, 45(4), 5-26. <https://doi.org/10.4275/kslis.2011.45.4.005>
- Lee, Kyeong-Ran, & Hahn, Bock-Hee (2009). A study on young adults' programs analysis & revitalization in public library. *Journal of the Korean Biblia Society for Library and Information Science*, 20(4), 115-130.
- Lee, Yeon-Ok, & Noh, Young-Joo (2012). The effect and meaning of reading program for alienated children: focused on 'the reading program with library.' *Journal of Korean Library and Information Science Society*, 43(1), 73-98. <https://doi.org/10.16981/kliss.43.1.201203.73>
- Lim, Yeo-joo, & Chung, Yeon-Kyoung (2014). A study of identifying areas to measure the effectiveness of public library reading programs for children. *Journal of the Korean Society for Library and Information Science*, 48(2), 89-107. <https://doi.org/10.4275/kslis.2014.48.2.089>
- Oh, Dong-Geun, Kim, Jong-sung, Choi, Sung-Yeol, Yeo, Ji-Suk, & Park, Sang-Hoo (2007). Developing and applying the evaluation measures for public library service to children. *Journal of the Korean Society for Library and Information Science*, 41(4), 365-385. <https://doi.org/10.4275/kslis.2007.41.4.365>
- Yoon, Hee-Yoon (2015). The contribution strategy of public library to local cultural development in Korea. *Korean Library And Information Science Society*, 46(4), 1-20. <https://doi.org/10.16981/kliss.46.4.201512.1>
- Yoon, Hye-Jin, & Cha, Mi-kyeong (2017). A study on the correlations between professionalism of children's librarians and the children's program operation in public libraries. *Journal of the Korean Biblia Society for Library and Information Science*, 28(1), 167-190. <https://doi.org/10.14699/kbiblia.2017.28.1.167>