

커뮤니티 개발과정에서의 자산지도화기법(Asset Mapping) 활용 사례 연구

Utilizing Asset Mapping in the Process of Community Development

- | | |
|------------------------------|--|
| 최현선
Choi, Hyunsun | 명지대학교 행정학과 부교수(제1저자)
Associate Prof., Dept. of Public Administration,
Myongji Univ.(Primary Author)
(hyunsunchoi@gmail.com) |
| 오윤경
Oh, Yoon-kyung | 서울연구원 초빙부연구위원(교신저자)
Visiting Research Fellow, Seoul Institute
(Corresponding Author)
(ohyoon@gmail.com) |
| 이지연
Lee, jiyeon | 연세대학교 주거환경학과 석사과정
M.S. Candidate, Dept. of Housing & Interior Design,
Yonsei Univ.
(jiyeonlee@yonsei.ac.kr) |

목 차

I. 서론

II. 커뮤니티 조사와 자산중심접근법

1. 지역자산 중심의 커뮤니티 개발모형(Asset-Based Community Development: ABCD)
2. 커뮤니티 개발 자산지도화기법(Community Asset Mapping)

III. 사례연구: 전주 도시재생 테스트베드 지역의 자산지도화기법

1. 사례 개요
2. 자산지도화기법 적용 결과
3. 평가

IV. 결론

I. 서론

커뮤니티 개발은 물리공간적인 지역 개발을 넘어, 사회·문화·경제적인 개발, 즉 지역공동체의 총체적인 활성화를 의미한다. 즉, 지역공동체가 지역개발에 관한 의사결정의 주체가 되고, 지역 내 자산을 활용하여 커뮤니티의 가치가 지속가능하도록 개발되는 것을 의미한다. 이전의 도시정비 방식이 지역의 부족한 부분을 외부 자산 유입을 통해 충당하는 요구기반(needs-based)의 하향식 전략이었다면, 커뮤니티 개발의 핵심적인 특징은 지역 내 자산가치를 극대화하는 자산기반(asset-based)의 상향식 전략이라 할 수 있다. 본 연구에서는 이러한 자산 기반 커뮤니티 개발의 첫 단계로서 지역 내 자산을 파악하는 자산조사기법(asset mapping)에 대해 살펴보고자 한다.

한국의 지역사회개발은 1960년대 이후 지속되어 온 경제성장 중심의 중앙집중형 정책으로부터 1990년 후반 이후 삶의 질을 중시하고 지역 분산형 전략으로 점차 전환되어 왔다. 이는 정보화 사회로 진입하면서 산업구조의 변화, 질적 성장에 대한 요구 증대, 저출산·고령화로 인한 인구구조 변화, 민주주의 발전에 따른 지방정부의 역할 강화 등 복합적인 여러 사회 변화에 기인한다. 이러한 사회전반의 변화 속에서 지역개발은 더 이상 단순히 농촌의 도시화, 혹은 낙후지역의 물리적 재개발만을 의미하지 않게 되었다. 지역개발은 이제 해당 지역에서 살고 일하는 사람들이 중심이 되어 지역사회의 가치를 스스로 지속가능하도록 발전시키고 유지·관리하는 것을 목표로 한다. 즉, 단순히 물리·공간적 범주의 지역개발이 아닌, 일상생활 속에서 마주하게 되는 사람, 장소, 제도 등의 모든 사회적 상호관계를 포함하는 개념인 ‘커뮤니티’ 개발의 중요성이 강조된다(DeFilippis and Saegaer, 2008).

본 연구는 커뮤니티 개발의 자산조사기법에 관해

문헌조사와 사례연구를 통해 논한다. 본 연구는 탐색적이며 기존의 것들을 주로 다루게 됨으로써 분명한 커뮤니티 개발의 모형을 제시하지 못하는 단점이 있으나, 자산중심, 지역중심, 참여중심의 미래지향적인 커뮤니티 개발의 모형의 의미를 논하고자 한다. 지금까지 우리나라의 도시재생은 국가가 사업의 주체적인 역할을 맡아 사업을 시행하고 민간과 주민은 그에 협조하는 형식으로 국가가 개발사업을 주도하였다. 그러나 앞으로 국가가 주도하는 사업뿐 아니라 주민이 함께 참여하는 방식의 새로운 협력체계가 필요함을 논하였다.

II. 커뮤니티 조사와 자산중심접근법

1. 지역자산 중심의 커뮤니티 개발모형

(Asset-Based Community Development: ABCD)

커뮤니티 자산 개념의 등장은 사회적 자산(Social Capital) 개념의 등장 및 광범위한 활용과 더불어 시작되었다(DeFilippis, 2001). 자산이라는 개념에는 축적될 수 있다는 의미와 그 활용의 용이함이라는 의미를 포함한다고 할 수 있다. 커뮤니티는 일정한 공간적 범위의 장소와 그곳에 사는 사람들로 구성된다. 즉, 커뮤니티는 단순히 물리적·공간적 범주의 지역 개발이 아닌, 일상생활 속에서 마주하게 되는 사람, 장소, 제도 등의 모든 사회적 상호관계를 포함하는 개념이라 할 수 있다(DeFilippis and Saegaer, 2008).

1) 커뮤니티 범위와 장소

커뮤니티의 범위를 정하는 이슈에 대해 최근에는 커뮤니티를 작은 단위로 나누려는 노력보다 서로 간의 영향력과 관계성이 펼쳐지는 큰 지역으로 범위를 정하는 경우가 많다. 이는 자산 중심의 커뮤니티개발 원

칙이 실제 활용에 있어서 전략적 이점이 있음이 공감되면서 각 지역사회가 광범위한 정의의 커뮤니티를 사용하는 경우가 많아지고 있다. 최근에는 법적 행정 구역이 오히려 지역사회의 커뮤니티 정의보다 작은 경우도 많이 발생하고 광의의 지역의 다양한 이해당사자 그룹들을 커뮤니티 개발에 포함시키는 추세로 나아가고 있다.

가장 적절한 커뮤니티의 정의는 지역주민들이 인정하는 지리적 공간과 더불어 지역사회의 상권 및 공공서비스 등이 통용될 수 있는 지리적 공간을 커뮤니티의 범위라고 할 수 있다. 즉, 생활 인프라를 공유하는 공간(space)의 범위와 지역민의 인식이 공유되는 지역성(locality)이 커뮤니티의 범위를 설정하는 주요 판단기준이라 할 수 있는데, 공간적 관계성(spatial relationship)과 사회적 관계성(social relationship)을 동시에 고려하는 장소(place)에 대한 분석이 커뮤니티 개발과정의 시작이라 할 수 있다(Pratt, 1998).

공간적 관계성에 근거하여 행정구역 단위를 기준으로 커뮤니티를 설정하기도 하나, 지역정체성이라 표현할 수 있는 사회적 관계성에 근거한다면, 커뮤니티 개발을 위해 필요한 장소의 크기와 단위는 다양할 수밖에 없다. 인구이동이 심하거나 새롭게 만들어진 도시가 아닌 이상, 행정구역에 따른 커뮤니티 설정은 지역성을 반영하기 힘든 경우들이 발생한다. 이러한 이유로 커뮤니티 개발과정에서 어떻게 커뮤니티라는 장소를 정하느냐 하는 문제는 자산조사과정의 중요한 요소가 되고 있다.

2) 한국의 커뮤니티 개발

한국에서도 커뮤니티 개발에 대한 관심이 증대되고 있다. 우리나라 공동체 이론의 출발점은 이중환의 “택리지”라고 할 수 있다. 택리지가 제시한 이상적인 마을의 특징은 지리, 생리, 인심, 산수 네 가지다. 지리

는 산의 모양, 물의 흐름 등 풍수와 지리에 관한 부분이다. 생리는 비옥한 토지, 온화한 기후 등 마을의 잠재적 생산성, 경제적 이로움이다. 인심은 이웃과 공동체의 인품과 풍속이며, 산수는 아름다운 자연경관과 깨끗한 환경이다. 즉, 택리지에 나타난 이상적인 마을도 당시 생업이라 할 수 있는 농업 요소들의 공간적 관계성 외에도 인심과 같은 이웃과의 사회적 관계성을 포함하여 설명하고 있다(원주커뮤니티비즈니스센터, 2012).

이는 최근 한국에서 추진되고 있는 마을만들기 사업의 지향점과 유사함을 찾아볼 수 있다. 한국 마을만들기의 지향점은 네 가지 유형으로 나누어 볼 수 있는데, 아름다운 자연환경과 자연생태, 따뜻한 이웃공동체, 편리성과 접근성, 경제적 성장가능성 등이다. 이때, 공동체적인 요소와 경제적 잠재력을 동시에 내포하는 커뮤니티의 개발을 위해서는 지역 내의 자산을 활용하는 지역개발이 필요하다. 다시 말해, 외부적 자산을 투입하여 기존 공동체적 요소를 해치는 발전방안이 아니라, 지역 내 자산에 대해 지역공동체가 인식하고 활용하는 주체가 되어야 하는 것이다. 이러한 지역개발방식은 이전의 필요수요에 따라(needs-based) 외부자산을 투입하던 방식과 구분하여 자산중심 커뮤니티 개발(Asset-based Community Development: ABCD)이라 일컬어진다(Turner and Pinkett, 2000; Cunningham and Mathie, 2002).

주요 문헌들은 이러한 커뮤니티 개발이 한국에서 어떻게 적용되고 있는지 보여주고 있다. 김영수 외(2009)는 부래미마을과 외암마을의 사례를 ‘지속가능한 지역사업의 네트워크(Sustainable Local Enterprise Networks: SLEN)’ 틀에서 분석하면서 인적·재무적·사회적·생태적 자본, 팀워크, 창의력, 가계수입 등을 도출하였다. 이어서 지역자산의 활용 방안과 관련하여 정책적 측면에서 정부가 관련 교육 및 유인책을 마련할 필요성을 주장하였다. 아울러 커뮤니티 비

즈니스의 성공요소로서 차별화된 체험프로그램, 컴퓨터 활용, 주민들의 평생학습, 외부 네트워크의 활용 등이 도출되었다. 김우도 외(2008)는 주민참여의 유형 및 수준에 주목하여, GIS(Geographic Information System), 매쉬업(Mash-up) 등의 기술을 기반으로 하여 소셜네트워크를 활용한 주민참여형 설계도구의 지침을 제시하였다.

2. 커뮤니티 개발 자산지도화기법 (Community Asset Mapping)

한국형 커뮤니티 개발사업이라 할 수 있는 ‘선택리지 사업’이란 현장조사에 기초한 귀납적 방식의 지역 계획으로, 지역 자원을 발굴하여 지속가능한 사업을 통해 살기 좋은 지역을 만드는 사업이라 할 수 있다(원주커뮤니티비즈니스센터, 2012). 전라북도 완주군에서 시행된 선택리지사업은 지역의 개별자원과 각 마을에 대한 심도있는 현장조사를 통해 다양한 지역사업을 제안한 바 있다(완주군 & 희망제작소 뿌리센터, 2009)

‘선택리지 사업’의 첫 단계는 지역자산에 대한 현장조사로, 일반적인 커뮤니티 개발과정의 시작단계라 할 수 있다. 커뮤니티 개발과정의 각 단계를 구분

해보자면 <그림 1>과 같이 표현할 수 있다. 보통 커뮤니티는 공동체의 문제 인식, 위협요소 인지 및 보다는 삶의 질 공동 추구 등의 이유로 커뮤니티 개발을 추진한다. 본격적인 개발에 앞서, 커뮤니티의 실태 파악을 위해 보통 사전조사(assessment)를 실시하게 되고, 그 결과를 바탕으로 지역공동체의 현실적이고 실현가능한 비전과 전략을 수립하며, 실행 후 평가의 결과에 따라, 새로운 전략 또는 또 다른 대안을 위한 현장조사를 택하게 된다.

1) 커뮤니티 사전조사(Assessment)

커뮤니티 사전조사 또는 마을조사는 실제적인 커뮤니티 개발 노력 이전 또는 전략적 계획의 수립 이전에 하게 되는 단계다. 사전조사에서는 첫째, 무엇이 사용 가능한 자산이며 강점인지 파악하는 노력이 필요하다. 이러한 강점들은 계획하는 목적들을 이루어 낼 수 있는 기초자산이 된다. 둘째, 약점들과 위험들을 파악하는 것이다. 지역의 부족한 부분을 알아냄으로써, 무분별한 외부자산 유입을 지양하고 선택적인 외부자산 도입 방안을 모색할 수 있다. 또한 커뮤니티 내에 어떤 특수한 상황 등은 커뮤니티 개발 성공에 커다란 저해 요인이 될 수 있고 나중에 여러 가지 책임 문제가 생기는 경우도 있다. 이를 미리 파악하고 제거하거나 완화시키는(mitigate) 작업은 강점을 발견하는 일만큼이나 중요한 과정이다.

커뮤니티 사전조사(assessment) 작업은 전통적으로 경제개발을 위한 사전조사이며, 양적인 자료(quantitative data)에 대한 관심이 많았다. 하지만 커뮤니티 개발의 성공요인들이 주관적인 질적 요소들에 의해서 결정되는 경우가 많이 관찰되면서부터 질적 자료(qualitative data)도 활발하게 사용되기 시작하였다(Johnson, 1987). 지역의 공동체가 참여하여 인지하는 주관적 평가에 의한 사전조사가 커뮤니티

그림 1_ 커뮤니티 개발의 단계



의 비전을 수립하는 데 적극 활용되면서 다양한 자산 조사방법이 활용되고 있다.

2) 자산지도화기법(Asset Mapping)의 효용성

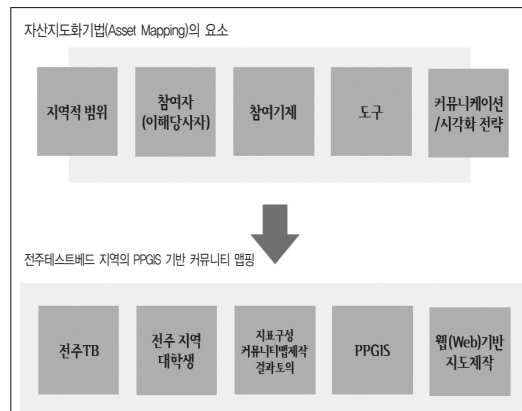
자산지도화기법(혹은 이미지 매핑)은 지역주민들이 스스로 지역의 자산을 파악하여 커뮤니티 맵을 작성하는 방법으로, 커뮤니티는 장소(place)를 근거로 지도를 통해 지역사회에 대한 공간적 이해를 넓히고, 지도화 작업 과정을 통해 지역사회의 이해와 이해당사자 간의 커뮤니케이션을 증대시키는 데 큰 도움을 줄 수 있다(류제익, 2004). 보다 구체적으로 첫째, 사회통계학적 조사를 통해 표현될 수 없는 공간적 구조 내에서 지역 자원을 배치해 볼 수 있고, 둘째, 장소중심(place-based) 개발전략을 수립함에 있어, 사회문화·경제적 자원과 물리공간적 자원을 연계하여 통합적인 접근이 가능하며, 셋째, 주민의 시각에서 바라보는 지역의 문제와 가능성을 파악할 수 있다는 특징이 있다.

자산지도화기법의 기본적인 목적은 주민들이 참여하여, 그들의 시각에서 자신들이 살고 있는 지역의 보유 자산을 파악하는 데 있다. 또한 지역자산에 대한 주민 간의 상호 토의를 통해, 지역개발의 비전에 대한 시각차를 좁히고 주민들의 지속적인 관심과 참여를 유도할 수 있다. 이러한 목적을 달성하기 위해서는 일반 주민들이 사용하기 용이한 다양한 참여 지원 도구를 이용하여 커뮤니티맵을 만들어 가는 것이 중요하다. 일본의 경우, 주거지 정비 과정에서 ‘걸리버맵’이라 불리는 대형 커뮤니티맵을 제작하여 지역특성에 대해 논의하며, 직접 지도 위에 공동작업을 하며 주민들 간 토의가 이루어진 사례가 있다(김규리 외, 2008). 이연숙 외(2010)는 ‘마을이미지맵 제작 도구’를 개발하여, 국토해양부 정책과제인 ‘거점확산형 주거환경 개선 시범사업’의 대상지 중 하나인 광주광

역시 양림2동의 주민들을 대상으로 효용성을 검증한 바 있다. 이 조사에서는 지역전문가와와의 협의를 통한 지역의 특징적 장소를 비롯하여, 주민들이 생각하는 대표적 지역 상징 장소, 정서적 애착감이 있는 장소, 보존가치가 있는 장소 등을 스티커 형태의 도구를 이용하여 커뮤니티맵으로 완성해가는 방식이 활용되었다. 이와 같이, 자산지도화기법에 있어서 적절한 도구의 활용은 시각화를 통해 참여자 간의 이해를 증진시킬 수 있고, 다양한 참여자 간 합의도모과정의 시간적 효율성을 높일 수 있으며, 주민들이 손쉽게 의견을 개진하도록 하는 역할을 한다(이연숙 외, 2010; Sanoff, 1991).

기본적 사회통계학적 자료와 차별되는 자산지도화기법의 궁극적인 목적은 다음의 요소들을 드러내기 위함이다. 첫째, 지역주민 개인, 조직, 공공기관들의 역량(capacities)을 나타내야 한다. 이러한 과정을 통해서 지역개발을 위한 자원들을 알 수 있다. 둘째, 커뮤니티 내의 관계망(사회적 자산)에 대한 이해와 표현이 필요하다. 이러한 관계망은 내적·외적 지원의 정도를 알 수 있는 중요한 척도다. 이를 위해, 자산지도화기법을 적용할 때는 지역적 범위, 참여자(이해당사자), 도구, 참여기제, 커뮤니케이션 등의 요소가 고려되어야 한다(〈그림 2〉 참조).

그림 2_ 자산지도화기법 사례분석의 틀



본 연구에서는 국토해양부 R&D과제인 ‘지역공동체 자력수복형 도시재생 기법개발 연구’의 현장적용 대상지인 전주 테스트베드 지역에서의 자산지도화 기법 적용 사례를 주요 구성 요소인 지역적 범위, 참여자, 참여기제, 도구, 시각화 전략의 틀에 따라 살펴 보고자 한다.

III. 사례연구: 전주 도시재생 테스트베드 지역의 자산지도화기법

1. 사례 개요

본 연구에서는 자산지도화기법의 한국적 적용사례로서, 국토해양부 R&D 과제인 ‘지역공동체 자력수복형 도시재생 기법개발 연구’의 전주 테스트베드 지역에서 진행하였던 PPGIS(Public Participatory Geographic Information System)를 이용한 커뮤니티 맵핑 사례를 분석하였다. 지역자력형 도시재생 지역이라는 점에서 지역공동체가 중심이 되는 커뮤니티 개발 사례라 볼 수 있으며, 또한 커뮤니티맵 제작을 지원하는 도구로 IT기술을 활용하여 효과성을 높였다는 점이 이 사례의 특징이라 할 수 있다.

1) 지역적 범위: 전주 테스트베드 지역

‘지역공동체 자력수복형 도시재생 기법개발 연구’는 새로운 관점의 도시정비의 기법과 정책 및 사업을 현장에서 시행하고, 이를 상용화시키기 위해 시도된 시범사업이자 연구로서, 2010년 10월 테스트베드 대상지 공모를 통해 창원과 전주가 선정되었다. 그중 전주 테스트베드 지역은 5개동에 걸친 지역으로, 도시재생사업지구로 지정된 노후주거지구와 쇠퇴상가지구를

포함하고 있다. 이 지역은 주변의 소규모 상점과 재래시장을 비롯하여 시청, 시교육청 등 공공기관의 업무공간이 형성되어 있어 지역의 사회, 문화, 경제 중심지의 기능을 담당하고 있음에도 불구하고 경제(실업·매출감소)·사회(인구감소)·역사문화(지역정체성 상실)·환경(공해·에너지비 효율) 등 모든 부분에서 전반적인 쇠퇴양상을 보인다. 전주 테스트베드의 도시재생사업은 이러한 쇠퇴현상을 지역공동체의 힘으로 개선하도록 지역자산을 활용하고, 시장기능 회복을 통해 지역경제를 활성화하며, 경제·사회·문화·역사·지원·환경 등에 관한 총체적 측면의 재생계획을 세워 추진하고 있다. 전통적인 도시정비사업이 주로 기성 시가지의 정비 또는 주택재개발 및 재건축을 중심으로 이루어졌다면, 전주 테스트베드 지역의 도시재생은 도시 내 쇠퇴현상을 단순한 물리적 노후화에 따른 것이 아니라, 사회적 배제, 복지후생의 부족 등 다각적인 사회경제적 문제와 맞물린 복합적인 상황으로 이해하고, 이를 통합적, 총체적으로 접근하고자 하는 것이다. 이에 전제가 되는 것이 주민 및 커뮤니티 중심적 접근으로, 주민들이 도시

그림 3_ 전주 테스트베드 지역



재생과정의 주체가 되어 자신들의 삶의 질을 향상시키는 것을 의미한다(김희철, 2011).

특히, 이 지역 내에서도 노후주거지구와 쇠퇴상가 지구의 두 사업지구를 우선적인 도시재생 대상으로 한다. 전주 노송동 일대의 대표적인 노후 불량주거지인 주거지구는 주택상황이 열악하고 일부 공가가 위치해 있으며, 뒷밭, 경로당이 많이 분포하고 있고, 일부에는 성매매 집창촌이 위치하고 있는 등 개선이 시급한 지역이다. 전주시 내 재래시장의 하나인 상가지구는 교통·가로환경 정비, 공영주차장, 광장 조성, 이벤트 홍보 등의 활성화 노력에도 불구하고 쇠퇴가 지속되고 있으며 특화거리 효과나 재래시장 활성화 효과가 미비한 상태다.

지역개발에 있어 일반적으로 활용되는 현장조사 방식은 기존 통계자료를 활용하는 것이지만, 통계자료는 일반적으로 시, 동 단위 등 행정구역별로 구축되어 있어, 최소행정단위보다 작은 근린지역의 재생계획 수립을 위해서는 효과적이지 못하다. 또한 수치로만 표현되는 조사결과는 실제 지역주민의 삶을 반영하는 데 한계가 있다. 특히, 시민사회가 성숙하고 삶의 질에 대한 요구가 높아짐에 따라, 지역재생과정 전반에 걸쳐 주민들의 의견을 적극적으로 수용하는 것이 더욱 요구되고 있다. 보다 효과적인 지역 현황 및 주민요구 파악을 위해 전주 테스트베드 지역에서는 실시간 정보화 기술인 PPGIS를 이용한 커뮤니티 맵 제작 도구를 제작·활용하였다.

2) 도구: PPGIS(Public Participatory Geographic Information System)

PPGIS는 GIS를 이용하여 주민참여를 이끌어낼 수 있도록 하는 기술을 말한다. 도시계획 및 행정 전반에 걸쳐 주민참여의 중요성이 부각됨에 따라, GIS가 다양한 측면에서 주민의 효과적 참여를 증진시키는 방향으로 이용되고 있다(박유리 외, 2009). 1996년 미국 지리정보분석연구센터(National Center for Geographic Information and Analysis)에서 '커뮤니티 및 주민 권한 강화를 위한 GIS 워크숍'을 개최하며 이러한 기술을 총체적으로 'PPGIS'라 부르기 시작하였다. PPGIS는 기술의 정도와 도구의 구성에 따라 정보공유, 협의, 능동적 참여 등 다양한 수준의 주민참여를 이끌어낼 수 있고, 자료 관리 및 공개가 용이하다는 장점이 있다. 이러한 장점에도 불구하고, GIS를 이용한 IT기술은 비용이 많이 들고, 사용이 복잡하다는 한계를 지적당하였으나 최근 스마트폰, 태블릿PC 등 상용화되고 있는 정보화기술을 활용하여 커뮤니티맵을 제작하는 기술이 널리 이용되고 있다(고준환, 2006).

본격적인 지역자산 조사 이전, 다양한 지역의 실태, 특성, 자산 중 조사하기 원하는 항목을 조사지표로 설정하여, 이를 반영할 수 있는 웹기반 PPGIS를 설정하는 것이 중요하다. 전주 테스트베드 지역의 경우, 주거지구와 상가지구의 재생사업 성격이 다르므로 이를 기준으로 2개 지구의 주민 편의시설 및 복지

표 1_PPGIS 이용 커뮤니티맵 제작의 단계

① PPGIS를 이용한 커뮤니티맵 제작의 목적과 방향 설정
② 지역 실태에 대응하는 조사지표 설정
③ PPGIS 웹사이트 설정
④ 조사용 도구 제작(지도, 지표, 안내문, 조사원 유니폼 등)
⑤ 조사원들의 자료 수집
⑥ 수집된 자료의 웹사이트 입력
⑦ 웹사이트에서 결과 보기(지도 및 엑셀파일 형식)

표 2_전주 테스트베드 전체의 생활환경 및 편의성 지표

분류	지표
생활 환경	가로등 현황, 주차장, 쓰레기 투기 현황, 놀이터, 공원, 나대지, 자투리 공지, 벤치 및 정자, 야외 운동기구
편의성	버스정류장, 자전거 거치대, 공중전화, ATM, 공동화장실, 생활정보지 거치대 등

표 3_ 전주 테스트베드 주거지구의 건축물 및 도로 지표

분류	지표
상업	미장원, 목욕탕, 약국, 법원, 세탁소, 슈퍼, 철물점, 집수리 및 보수점, 음식점, 술집, 부동산
주거	폐가 및 공간
종교	점집, 교회, 절
교육	유치원, 초등학교, 중학교, 고등학교, 공부방, 학원 등
복지	노인시설, 복지시설
도로	전봇대, 도보 보행환경

표 4_ 전주 테스트베드 상가지구 건축물 및 도로 지표

분류	지표
상업	일반음식점, 빈 점포, 미장원, 목욕탕, 약국, 병원, 세탁소, 슈퍼, 철물점, 집수리 및 보수점, 부동산, 원예조경
종교	점집, 교회, 절
교육	유치원, 초등학교, 중학교, 고등학교, 공부방, 학원 등
복지	노인시설, 복지시설
도로	전봇대, 도보 보행환경

시설, 건물 및 외부공간에 대한 지표, 그리고 TB 지역 전체에 대한 생활환경 및 편의성의 3개 그룹으로 나누어 조사하고, 각 그룹별 PPGIS 웹사이트를 구성하였다.

3) 참여자(이해당사자)

자산지도화의 참여자는 지역개발의 이해당사자인 주민이라 할 수 있다. 지역주민들은 지역의 지도를 제작하는 과정을 통해, 지역의 특성들을 알아가고, 지역에 대한 사고 및 논의 기회를 통해 지역에 대한 관심 증진과 지역개발에 있어서 다양한관점, 진행과정, 향후 진행방향을 공유할 수 있다. 또한 주민들이 서로의 의견을 공유함으로써 지협적인 사고틀에서 벗어날 수 있으며, 이는 주민 간 오해의 소지를 경감시키고 합의 도출을 용이하게 하여 의사결정과정의 진행

그림 4_ 조사를 위해 나눈 구역들



을 돕는 데 유용하다.

특히, PPGIS와 같이 다양한 정보화 기술을 활용할 경우 젊은 층의 관심을 이끌어낼 수 있는 효과가 있다. 전주 테스트베드 지역을 비롯하여 우리나라 지방 중소도시의 쇠퇴지역은 경제침체, 일자리 부족으로 젊은 층이 유출되어 고령화가 두드러지게 나타나는 경향이 있다. 정보화 기술을 활용하여 정보화기술에 익숙한 젊은 층의 관심을 끌고, 나아가 지역사회에 대한 시각을 넓히고 지역에 대한 주인의식을 이끌어낼 수 있다.

전주 테스트베드 지역은 고령화가 전국 평균을 상회하는 지역이며, 오랜 쇠퇴로 참여의지가 미비한 지역이다. 이러한 특징으로 인해, 실제 거주민들은 첫째, 테스트베드 지역 전역을 직접 답사하며 지역특성을 기록하는 것이 어려웠고, 둘째, 도시재생사업에 대한 이해나 관심도가 낮아, 적극적인 참여를 유도하기 어려웠다. 이에, 대상지 인근 대학생을 중심으로, 지역기반 단체, 지역 내 고등학생 등을 포함하여 총 40명의 조사원을 구성하였다. 이들은 일상활동이 지역에 걸쳐 있는 이해관계자로, 거주하지는 않지만 대상지 환경에 직접적인 영향을 받으며, 지역환경에 익숙하다는 점에서 조사원으로 선정되었다. 이

표 5_ 조사원 구성

지표	변수	테스트베드 전 지역	
		인원(명)	비율(%)
성별	남	9	22.5
	여	31	77.5
	합계	40	100.0
연령	10대	2	5.0
	20대	32	80.0
	30대	4	10.0
	40대	2	5.0
	합계	40	100.0

와 같이 지역개발계획과정에서 지역 대학생이 참여하는 것은 지역의 핵심주체인 대학과 지역사회가 협력하는 파트너십 모델로, 미국 등 외국에서는 쉽게 찾아볼 수 있는 사례다. 이러한 방식은 지역사회의 이해관계자라 할 수 있는 대학생들이 주체적으로 지역사회의 문제를 파악하고 지역단체들과 네트워크를 구축하여 상향식 계획을 효율적으로 시행할 수 있다는 긍정적 측면이 있다. 특히 한국과 같이 지역기반 단체가 많지 않고 지역공동체 참여계획에 대한 이해와 지원수준이 낮은 제약을 감안할 때, 지역대학생들의 참여는 주민참여형 계획의 효율성을 높이는 방식이라 하겠다(김지은, 2010).

4) 참여기제

자산지도화 작업은 그 과정에서 주민참여를 도모한다는 것이 가장 중요한 기능 중 하나다. 전주 테스트베드지역에서 사용된 PPGIS 이용 커뮤니티 맵의 제작과정은 사전 준비, 실행, 결과 토의에 이르기까지, 주민 워크숍을 통해 지속적인 주민참여가 가능하도록 하고 있다. PPGIS 웹사이트 제작을 위해 우선적으로 전주시재생지원센터 연구진은 문헌조사, 탐방조사 등의 사전조사를 통해 주민들이 조사하기 용이한 구역을 설정하고, 조사 지표를 선정하였다. 이를

그림 5_ 조사기록 예시

③	A3	102-1514	전선이 심하게 노출됨
⑫	B3	29	불법주차로 인한 시야 미확보

바탕으로 참여자들을 대상으로 조사방법에 대한 교육을 실시하였고, 각 팀별로 자체 논의를 통해 구역별로 조사 코스를 설정하도록 하였다.

조사 실행과정에서는 객관적 위치·지리적 정보 조사 이외에, <그림 5>와 같이 주민들의 주관적인 시각에서 지역특성을 기록하도록 구성하여, 이후 조사 결과 토의 워크숍을 통해 이 결과에 대해 토론하도록 하였다. 조사 결과물을 서로 공유하고 반복적 워크숍을 통해 이견을 좁히는 그룹 의사결정과정은 참여자들의 공통된 지역비전과 전략을 갖도록 하는 작업이라 할 수 있다.

5) 커뮤니케이션/ 시각화 전략

결국 자산지도화 작업은 커뮤니티 개발 사업자, 행정가, 지역주민 간 지역 자산에 대한 같은 시각을 갖도록 하는 소통의 과정이다. 즉, 지도를 통한 자산의 시각화, 조사된 자료의 데이터베이스를 통한 자산관리 과정에서 커뮤니티 개발사업의 이해당사자들이 서로 간 소통의 효과성을 높일 수 있다. 특히 PPGIS를 활용한 경우 일반 지도화작업에 비해 웹사이트 관리를 통한 자산지도 및 데이터베이스의 유지보관이 용이하고, 주기적인 조사가 시행될 경우 지역에 대한 시계열 자료구축 및 모니터링이 가능하다는 장점이 있다.

전주 테스트베드 지역의 PPGIS 이용 커뮤니티맵 제작은 웹기반 지도와 위치정보가 포함된 엑셀 형식의 데이터, 두 가지 형태로 표시되도록 하였다(<그림 6> 참조).

그림 6_ 웹기반 지도와 위치정보가 포함된 엑셀 데이터

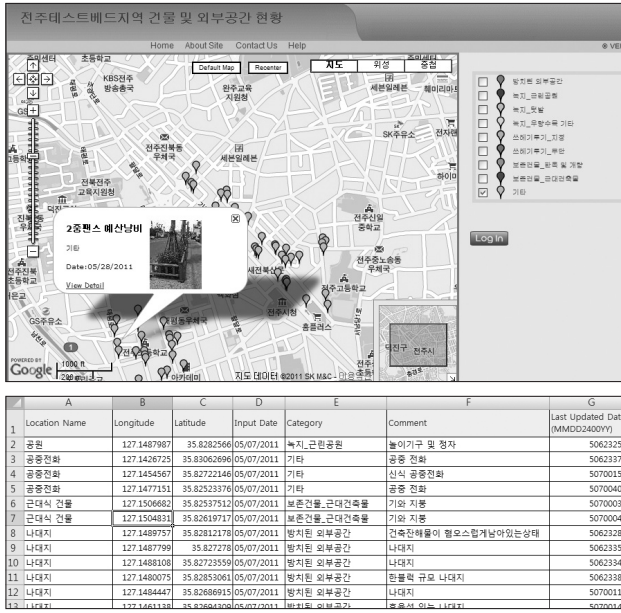


그림 7_ 전주 테스트베드 전체의 생활환경 및 편의성 현황



2. 자산지도화기법 적용 결과

PPGIS를 이용하여 자산을 조사하고, 두 번의 결과도의 워크숍을 통해 구축한 전주 테스트베드 지역의 자산은 다음과 같다. 3개 조사대상(주거/상가지구 시설물과 테스트베드 전체 지역 생활시설) 각각의 웹사이트에서 자산이 표시된 지도를 <그림 7>과 같이 표현

해낼 수 있었다. 사용 목적에 따라 필요 자산만 표시한 다양한 지도를 구현해낼 수 있으며, 각 자산 아이콘을 클릭하면 그에 해당하는 주관적 조사 결과를 볼 수 있다.

이렇게 조사된 테스트베드 지역 자산을 조사된 변수에 따라 정리해보면, 첫째, 가로등 양호는 전체 생활편의시설 조사의 47.7%가 조사된 반면, 노후 가로등은 17개로 전체 조사 항목의 1.8%에 불과했다. 즉, 쇠퇴지역의 지역 조사에서 참여자들은 가로등 상태에 관심을 많이 가졌고, 쇠퇴지역임에도 가로등의 상태는 대체로 양호하다는 결과를 얻었다. 둘째, 텃밭이 전체 생활편의시설 조사의 10.8%를 차지하여, 텃밭을 이용한 커뮤니티 개발의 가능성이 조사되었다(<표 6> 참조).

각 지구별 조사결과는 다음과 같다. 상업시설 중 주거지구는 미장원과 같은 생활상업시설이 가장 많은 반면, 상가지구에는 음식점이 주종을 이루었다. 주거지구에는 고령화 지역인 만큼 노인시설이 많았고, 종교시설 중 점집의 비중이 높다는 점이 이 지역의 특이사항이라 하겠다. 특히, 생활환경 중 나대지(28곳), 편의성 중 자투리 공지(20곳), 주거·상업시설 중 폐가·공가(33곳), 빈 점포(23곳) 등 유휴지가 다양하게 조사되어, 이러한 유휴지를 활용할 수 있는 가능성을 발견하게 하였다.

또한 다양한 주관적 조사결과가 입력되어 지표조사를 보완하였다. 예를 들어, 편의성 항목 중 공동화장실은 0개로 조사되었으나, 주관적 조사결과에서는 지역 내 개방된 공중화장실이 <표 8>과 같이 조사되어 지표결과를 보완할 수 있었을 뿐 아니라, 화장실의 상태에 대한 주관적인 평가까지 조사가 가능하였다.

표 6_ 전주 테스트베드 전체 생활환경 및 편의성 조사결과

지표	변수	테스트베드 전 지역	
		건	비율(%)
생활 환경	가로등 양호	461	47.7
	가로등 노후	17	1.8
	주차장	56	5.8
	쓰레기 무단투기	73	7.5
	쓰레기 지정수거	80	8.3
	놀이터	5	0.5
	공원	6	0.6
	텃밭	104	10.8
	나대지	28	2.9
	벤치 및 정자	6	0.6
	야외 운동기구	2	0.2
	편의성	공중전화	28
자전거 거치대		23	2.4
ATM		15	1.6
공동화장실		0	0.0
버스 정류장		28	2.9
자투리 공지		20	2.1
생활정보지 거치대		9	0.9
기타		6	0.6
합계	967	100.0	

위의 제시된 조사결과는 다음의 두 가지 측면에서 의의가 있다. 첫째, 도시재생사업을 구상하는 데 있어 통계자료 구축이 어려운 근린단위의 자료를 조사했다는 점이다. 보통 쇠퇴지역에서 많이 볼 수 있는 나대지, 폐가, 공가, 빈 점포, 자투리 공지 등 유흥지는 지역개발을 위한 중요 자원임에도 불구하고 그 위치정보와 분포에 대한 정확한 자료를 구득하기 어려운 경우가 많다. 특히 지방 중소도시의 경우, 그리고 통계자료가 구축된 행정구역과 일치하지 않는 대상 범위의 경우, 이러한 실태 자료를 구하기 쉽지 않다. 또한 주관적 기입을 통해 보다 구체적인 정보까지 얻을 수 있다는 장점이 있다. 둘째, 지역의 이해관계자가 지역을 직접 돌아보며 자료를 수집했다는 점에서 의의가 있다. 오랜 쇠퇴를 경험하고 있는 지역의 경

표 7_ 주거지구/상가지구 조사결과

지표	변수	주거지구		상가지구		
		건	비율(%)	건	비율(%)	
상업· 주거시설	미장원	36	13.0	1	0.8	
	목욕탕	0	0.0	0	0.0	
	약국	7	2.5	1	0.8	
	병원	7	2.5	12	9.4	
	세탁소	16	5.8	1	0.8	
	슈퍼마켓	30	10.9	1	0.8	
	철물점	1	0.4	7	5.5	
	집수리·보수점	10	3.6	3	2.3	
	음식점	13	4.7	29	22.7	
	부동산	1	0.4	6	4.7	
	원예조경	조사 제외		10	7.8	
	기타	54	19.6	0	0.0	
	폐가공가·빈 점포	33	12.0	23	18.0	
	교육시설	유치원	3	1.1	2	1.6
		초등학교	0	0.0	2	1.6
중학교		0	0.0	1	0.8	
고등학교		0	0.0	0	0.0	
공부방		0	0.0	0	0.0	
학원		14	5.1	8	6.3	
기타		3	1.1	6	4.7	
종교시설		점집	2	0.7	6	4.7
	교회	0	0.0	2	1.6	
	불교	0	0.0	0	0.0	
문화·복지시설	노인시설	12	4.3	2	1.6	
	복지시설	2	0.7	3	2.3	
도로	전봇대	9	3.3	1	0.8	
	보행환경	23	8.3	1	0.8	
합계		276	100.0	128	100.0	

우, 지역의 가능성보다는 문제점, 또는 부족한 부분에 대한 선입견이 높아 지역에 익숙한 이해관계자라 하더라도 객관적 실태파악이 어렵다. 선정된 지표들에 따라 지역자산을 조사하는 과정에서 이해관계자는 대상지역을 객관적인 관점에서 진단할 수 있었고, 이는 지역의 활용가능한 자원을 이해하고 판단하는 첫걸음이 되었다.

표 8_ 주관적 조사결과(예: 공중화장실)

지표	위치	주관적 평가
상업 공중화장실	상가 공중화장실	화장실은 2층 올라가는 곳에 있음.
	김안과 의원 화장실	김안과 의원 2층 가는 길에 공용 화장실임. 냄새가 조금 남.
	주유소 공중화장실	SK 팔달 주유소의 공중 화장실임. 청결하고 남녀 구분이 되어 있으며 개방되어 있음.
	전주 중앙상가 화장실	청결하고 남녀 구분이 되어 있으며 개방되어 있음.
	상가 주차장 공중 화장실	상가 주차장 공중 화장실임. 상가 주민들이 많이 이용함. 남녀 구분되어 있고, 깔끔함.
	상가 내부 화장실	상가 내부에 있는 화장실임. 이 상가에 3개의 화장실이 있음. 기호에 맞게 총별로 사용하면 됨.

3. 평가

전주 테스트베드 지역의 PPGIS 이용 커뮤니티맵 제작과정에 대하여 자산지도화기법을 분석한 5개 기준에 따라 평가해보면 <표 9>와 같다. 첫째, 한국에서 시범적으로 시행되는 커뮤니티 개발사업, 특히 지방중소도시의 쇠퇴지역을 재생시키는 과정에 지역자산지도화기법이 활용되었다는 점에서 의의가 있으나, 국토해양부 및 LH도시재생사업단에 의해 운영되는 테스트베드 지역이며, 일정 연구기간 내 시행되는 커뮤니티 개발이라는 점에서 한계가 있다. 둘째, 오랜 쇠퇴가 심각하게 지속되어온 이 지역에서 첨단기술을 도입하여 지역민들이 지역 현황에 대한 의견을 쉽게 표현할 수 있을 뿐 아니라, 워크숍 과정을 통해 전체적인 지역의 발전방향과 지역개발 진행과정에 대한 정보를 제공하고, 주민들로 하여금 지역개발에 대한 지식을 습득하고 목표의식을 갖게 하는 효과가 있었다. 이러한 참여방식은 저비

용 고효율 정보화기술이 개발되어감에 따라 더 많은 추가적인 조사방법을 활용한 개선의 여지가 있다. 셋째, 이해관계자라 할 수 있는 지역대학생을 중심으로 조사를 실시하여 상향식 계획방식의 가능성을 제시하였다. 이는 대학과 지역사회의 파트너십 제고라는 측면에서 의의가 있을 수 있으며, 이러한 경험과 이해가 쌓이면서 지역주민들의 직접적인 참여방식으로의 발전이 기대된다. 넷째, 조사과정 및 결과토의 등의 과정에서 자연스러운 참여가 이루어졌다는 점에서 의의가 있다. 이러한 참여

과정이 지표의 설정을 비롯한 초기 단계에서 실제 개발계획수립 및 집행에 이르기까지 확대되는 것이 바로 주민참여형 커뮤니티 개발의 궁극적인 목표가 된다 할 수 있다. 끝으로, 본 조사는 웹기반 지도와 엑셀파일의 자료구축을 통해 결과를 공유하였다. 이는 상대적으로 기존 통계자료가 부족한 근린지역단위의 자료를 시각적 데이터 표현을 통해 일반 통계수치가 표현해내지 못하는 지역주민의 삶을 반영하는 자료를 구축했다는 점에서 의의가 있다. 특히, 본 사례의

표 9_ 전주 자산지도화기법 분석

구분	사례 특징	개선점
지역적 범위	지역자력형 도시재생 테스트베드지역(지방중소도시의 쇠퇴지역 커뮤니티 개발)	LH도시재생사업단의 결정에 의한 범위 설정으로 사회적 관계성(지역성) 반영하는 범위 설정 필요
도구	정보화기술(PPGIS) 활용	사진 등 스마트폰의 기능 추가 활용
참여자	지역대학생	실제 커뮤니티 개발 대상지 주민의 참여율제고
참여기제	조사코스 설정, 결과토의 등의 워크숍	지표 설정, 결과를 통한 커뮤니티 개발 방향에 이르기까지 워크숍 확대 운영
커뮤니케이션	웹기반 지도, 엑셀형식의 자료	주기적 조사를 통해 지역자료 DB구축, 모니터링을 통해 커뮤니티 비전의 재설정

범위는 5개 동에 걸친 지역으로 행정구역 범위와 맞지 않아 기존 통계자료 활용이 어려우나, 자산지도화 과정이 이를 대체한다 할 수 있다. 커뮤니티의 범위와 사회적 관계성(지역성)에 의해 행정구역과 일치하지 않을 수 있음을 감안하면, 자산지도화기법을 통한 자산조사의 활용가능성이 크다 하겠다.

이러한 이해관계자의 참여를 바탕으로 한 자산조사의 과정은 앞서 <그림 1>에서 제시한 바와 같이, 지역자산을 파악하여 공통의 비전과 전략을 수립하는 과정에서 중요한 역할을 하지만, 이러한 조사가 지속적으로 일정주기마다 실시된다면 커뮤니티 개발과정 전반에 대한 모니터링의 효과를 기대할 수 있다. 즉, 전략의 실행과 평가, 비전의 재정립 등 점진적인 커뮤니티 개발과정을 기대할 수 있으며, 나아가 지속적인 조사과정에서 지역주민들이 지역사회의 문제 또는 개선사항을 스스로 발견하고 해결하는 커뮤니티 개발과정으로 발전할 수 있다는 점에서 유용성을 찾아볼 수 있다.

IV. 결론

본 연구는 한국에 커뮤니티개발 자산조사방법으로 자산지도화기법을 도입하고자 하는 탐색적 연구다. 지역자력형 도시재생의 테스트베드 지역인 전주 시내 쇠퇴지역을 대상으로 PPGIS 기술을 활용하여 커뮤니티맵을 제작한 사례 분석을 통해 자산조사의 과정을 살펴보고, 자산지도화 작업의 유용성과 개선점에 대해 분석하였다.

최근 한국에서 논의되고 있는 도시재생은 단순히 물리·공간적 범주의 재개발이 아닌, 일상생활 속에서 마주하게 되는 사람, 장소, 제도 등의 모든 사회적 상호관계를 모두 포함하는 개념인 ‘커뮤니티’의 개발로 패러다임의 전환이 나타나고 있다(DeFilippis, and Saegaer, 2008). 또한 시민의 참여와 민관 파트너십

을 통한 형태로 도시재생의 사업목표와 방법이 변화되고 있다. 이러한 패러다임의 변화에서 자산지도화 기법은 지역사회(커뮤니티)의 자산과 장점을 부각시키고 주민들의 적극적인 참여와 지역사회 개발의 과정에 더 초점을 맞출 수 있는 가능성을 열어준다고 하겠다.

참고문헌

- 고준환. 2006. “참여형 GIS(PPGIS)에 관한 연구”. 한국지역학 회지 제22권 제1호 pp23-32.
- 김규리 · 이연숙 · 김주석. 2008. “주거환경개선지역 주민의 인지 및 애착장소에 관한 연구 - 광주 양림동 지역 사례연구”. 한국생태환경건축학회논문집 제8권 제6호. pp71-78.
- 김영수 · 박종안. 2009. “한국 커뮤니티 비즈니스의 성공요소에 관한 사례연구 - 농촌체험 관광마을을 중심으로”. 농촌사회 제19권 제2호. pp167-206.
- 김우도 · 김미연 · 최진원. 2008. “도시재생을 위한 주민참여형 설계도구 개발에 관한 기초연구”. 대한건축학회 학술발표 대회 논문집 제28권 제1호. pp85-88.
- 김지은. 2010. “대학-지역사회 파트너십을 통한 지역재생 사례연구 - 일리노이 주립대학교 시카고 캠퍼스 지역협력프로그램을 중심으로”. 서울도시연구 제11권 제3호 pp69-86.
- 김희철. 2011. 도시재생의 이해와 과제. 서울 : 박영사
- 류제익. 2004. 공간자산매핑을 이용한 지역사회 능력배양의 모델링에 관한 연구. 한국지리정보학회지 제7권 제4호. pp98-108.
- 박유리 · 고준환 · 안형준 · 서창완 · 김근한. 2009. “커뮤니티 재생사업 지원을 위한 웹기반 PPGIS 프로토타입 개발”. 한국GIS학회지 제17권 제2호. pp159-169.
- 완주군 & 희망제작소 뿌리센터. 2009. 완주군 선택리사사업 - 지역자산 기초조사를 통한 지역 활성화 방안연구 보고서 제1권 자원정리지. 서울 : 희망제작소.
- 이연숙 · 김주석 · 정은정. 2010. “주거지 정비지역 주민 워크숍을 통한 마을이미지 맵 제작도구의 효용성 연구”. 한국주거학회 논문집 제21권 제1호. pp67-77.
- Cunningham, G., Mathie, A. 2002. Asset-Based Community Development -An Overview. www.synergis.org/knowledge/02/abcdoverview.htm.
- DeFilippis, J. and Saegaer, S. 2008. *The Community Development*

Reader. New York and London : Routledge.

- DeFilippis, J. 2001. The Myth of Social Capital in Community Development. *Housing Policy Debate* vol.12, no.4. pp781-806.
- Johnson, DM. 1987. "Needs Assessment: Theory and Methods". eds. Johnson, DM., Larry, Meiller., Lorna, Miller., and Gene, F. *Summer Ames*. IA : Iowa State University Press.
- Pratt, G. 1998. "Grids of Difference: Place and Identity Formation". eds. Fincher, R. and Jacobs, J. *Cities of Difference*. New York : Guilford Press. pp.26-48.
- Sanoff, H. 1991. 디자인 게임. 이경훈 역. 서울 : 태림문화사.
- Turner, N. and Pinkett, R. 2000. An Asset-Based Approach to Community Building and Community Technology. <http://alumni.media.mit.edu/~rpinkett/papers/diac2000.pdf>
- 완주커뮤니티비즈니스센터. 지역을 이롭게 하는 새로운 방법: 커뮤니티 비즈니스(<http://www.wanjucb.org/index.htm>). [2012.9.30].
- 지역자력형 도시재생 테스트베드사업 개요, 현황. 국토해양부 도시재생사업단(<http://www.kourc.or.kr>). [2012.9.30].
- 전주 도시재생 테스트베드 소개, 추진목표, 전략. 국토해양부 도시재생사업단 전주 테스트베드(<http://jeonju.kourc.or.kr/tb/jeonju/index.jsp>). [2012.9.30].

-
- 논문 접수일: 2012. 10. 20
 - 심사 시작일: 2012. 10. 25
 - 심사 완료일: 2012. 11. 12

Utilizing Asset Mapping in the Process of Community Development

Keywords: Asset Mapping, Community Involvement, PPGIS

This article examines the case of utilizing asset mapping in the process of community development. Community is defined based on spatial relationship as well as social relationship, i.e. locality. Thus, community involvement is critical in the process of community development. Asset mapping, a method of assessing community asset, contributes to figure out community asset from the perspective of local residents, and encourages community participation. This article examines the case of community asset mapping based on PPGIS (Public Participatory Geographic Information Systems) technology in the test-bed area of urban regeneration project in Jeonju. The strength and weakness of the case are analyzed in terms of geographical boundary, participants, assessment tool, participation method, and communication. Through the analysis of the case, this article tests the applicability of asset mapping in community development in Korea.

커뮤니티 개발과정에서의 자산지도화기법(Asset Mapping) 활용 사례 연구

주제어: 커뮤니티개발, 지역자산, 자산지도화기법, 주민참여

본 연구는 커뮤니티 개발에 있어 사전조사방법으로서 자산지도화기법(Asset Mapping)에 대한 사례를 통해 분석하였다. 커뮤니티는 지역 내 사람, 공간, 제도 등 모든 사회적 관계의 상호성이 존재하는 장소(place)로, 공간적 관계성뿐 아니라 사회적 관계성(지역성)이 고려되어야 한다. 지역민이 참여하여 그들의 시각에서 사전조사를 시행하는 것은 지역개발의 공동비전을 수립할 수 있다는 점에서 의의가 있다. 본 연구는 이러한 커뮤니티 자산조사방법으로서 자산지도화기법(Asset Mapping)을 소개하고, 지리적 범위, 도구, 참여자, 참여기제, 커뮤니케이션의 기준에 따라 전주 테스트베드 지역의 PPGIS(Public Participatory Geographic Information Systems)를 이용한 커뮤니티맵 제작 사례를 분석함으로써, 자산지도화작업의 효용성에 대해 논하였다. 국토해양부 R&D과제인 ‘지역공동체 자력수복형 도시재생 기법개발 연구’의 현장적용 대상지인 전주 테스트베드 지역에서는 지역 이해관계자들이 스마트폰 등을 이용하여 지역자산조사 내역을 입력하고, 결과에 대한 워크숍을 거쳐 웹기반 지도 또는 엑셀형식의 데이터 파일로 구현한 자산지도화기법을 시행하였다. 본 사례는 통계자료 구득이 어려운 커뮤니티 범위에서 자산조사 및 자료구축의 가능성을 보여주었으며, 자산조사 및 결과토의 과정이 지역민의 참여를 기반으로 이루어졌다는 점에서 의의가 있다.