

무용장르를 이용한 지역축제의 지역경제효과 비교 분석

- '천안흥타령춤축제'와 '안동국제탈춤페스티벌'을 중심으로 -

조 남 규*

I. 서론
II. 이론적 배경
III. 연구방법
IV. 연구결과 및 논의

V. 결론
참고문헌
ABSTRACT

1. 서론

1995년 6월, 지방자치제가 실시되면서 민선1기로 당선된 자치단체장들은 낙후된 지역경제 활성화를 위해 앞다투어 관광개발 사업에 뛰어들었으며, 그 대표적인 상품이 바로 문화관광축제였다. 지역 축제의 개최의 목적은 크게 경제적 효과, 사회문화적 효과, 정치적 효과, 교육적 효과 등 다양하고 복합적인 효과를 갖고 있음은 물론이고 특히 지역에서는 외지의 관광객을 유치함으로써 지역의 경제를 활성화 시키기 위한 초점에 맞춰져 있다.

일반적으로 지역축제를 이해할 때 지방정부에서는 지역이미지 제고를 통한 지역경제 활성화에 문화관광축제의 개최 의미를 두고 있으며, 지역주민 입장에서 지역축제는 지역주민의 화합을 통한 향토민의 일체감을 불러일으키는 계기로 삼기 위해 지역축제는 개최된다. 대부분의 지자체들은 문화적인 표면성 위에 궁극적으로는 지역의 경제적 발전에 목적으로 두고 개최하고 있다. 지역시민단체의 경우는 지역의 공공이익을 대변하기 때문에 지역경제 활성화는 물론 지역 전통문화의 보존, 지역

* 상명대학교 교수, cng1222@hanmail.net

사회의 화합 등 지역주민과 유사한 목적까지 광범위하게 문화관광축제 개최에 의의를 둔다.¹⁾

초기의 양적으로만 늘어나 실속이 없었던 지역축제들이 하나둘 정리되면서 꾸준히 발전하고 있는 지역의 대표적인 축제들은 지역경제에 전반적으로 긍정적인 영향을 미치고 있다.

Getz(1991)는 문화이벤트의 경제효과를 크게 관광객 지출효과와 소득효과 및 고용효과 등으로 구분하여 설명하고 있다. 축제에 참여하는 관광객은 문화이벤트에 대한 직접 지출과 숙박비, 교통비, 식비, 관광 상품 및 특산물 판매수입, 인근 지역 관광에 대한 지출을 통해 지역경제에 기여한다. 그리고 특이 대규모 축제를 중심으로 문화이벤트를 개최하기 위한 각종 투자는 고용 창출 효과를 유발한다. 이러한 관광객 지출과 문화이벤트 투자는 지역주민에 대한 소득효과, 고용효과, 연관 산업 파급효과 등을 유발하여 지역경제를 활성화하는데 기여할 수 있다.²⁾

안동국제탈춤페스티벌의 경우, 안동의 민속적·전통적 특성을 띠고 있는 지역적 특성과 세계적인 문화보편성을 지니고 있는 탈(MASK)과 춤(DANCE)을 콘텐츠로 선택하여 국내에 국한 시키지 않고 전 세계의 탈과 춤이 어우러지는 장으로 개최하였다. 1997년 2010년까지 18년째 이어오고 있는 안동국제탈춤페스티벌은 2005년 재단법인 『안동축제·관광조직위원회』의 설립을 기점으로 2006년부터 전문성을 띤 재단법인화 체제에서 축제운영을 전담하였다. 또, 지역의 민·관이 협력을 통해 차별화되는 지역축제 개최 노력으로 2007년에는 문화체육관광부로부터 ‘대한민국 대표축제’로 지정되었으며, 2011년 보령머드축제와 함께 명예대표축제로 승급되었다.

천안시도 과거 16년 동안 개최해 오던 지역축제인 ‘천안삼거리흥타령문화제’³⁾를 ‘천안흥타령춤축제’로 재개편하여 2003년도부터 천안을 대표하는 지역축제로 개

1) 오정근(2009), 축제의 의미부여와 의미구조, 한양대학교 대학원 석사학위논문, pp.23-24, 재정리.

2) 김일용(2009), 지역축제의 평가와 활성화 방안에 대한 연구, 대전대학교 대학원 석사학위논문, p.17 재정리.

3) 1987년도에 천안의 대표를 상징하는 ‘천안삼거리’와 ‘흥타령’이라는 높은 지역 지명도를 이용하여 라는 이름으로 축제를 시작하였으며 1990년 제4회 축제부터 ‘천안삼거리문화제’로 명칭을 변경하였다.

최해 오고 있고 있다. 천안삼거리에 얽힌 전설과 흥타령을 모티브로 무용(춤)이라는 장르로 특화된 축제로서 경연방식의 개방형 축제로 유치원생부터 70대 노인까지 남녀노소 누구라도 국적과 지역을 불문하고 '다함께 흥겨운 춤을!'이라는 주제로 10명에서 50명 이하까지 팀을 만들어 참가할 수 있다.⁴⁾ 2011년의 작년의 경우, 역대 최대인 128만 명이 찾아왔으며 280억 원의 경제유발효과를 냈다고 천안시는 보도자료를 통해 밝혔다.

최우수축제로 지정된 '천안흥타령춤축제'와 대한민국 대표축제를 거쳐 명예대표축제로 선정된 '안동국제탈춤페스티벌' 모두 무용(춤)이라는 장르를 이용한 한국의 대표적인 지역축제라는 점에서 그 의의가 있다 하겠다. 안동의 경우는 탈춤이라는 전통을 이용한 무용장르를 통해 지역성을 특화한 지역축제라고 한다면, 천안의 경우는 모든 무용장르를 이용한 현대적 창작화를 통해 천안의 내용을 담아 내는 지역화를 특화한 지역축제라고 할 수 있다.⁵⁾

이에 '무용(춤)'이라는 장르를 이용하여 개최되고 있는 가장 대표적인 축제인 '천안흥타령춤축제'와 '안동국제탈춤페스티벌'의 경제적 효과의 비교 분석을 통해 무용장르를 통한 지역축제의 경제적 효과성을 분석하고 무용장르의 발전적 방향에 관해 논의하고자 한다.

II. 이론적 배경

1. 지역축제의 개념

지역의 다양한 사회, 문화적 현상을 포괄하고 있는 지역축제의 개념은 두 가지로 구분하여 살펴 볼 수 있다. 첫째는 지역과의 역사적인 상관성 속에서 생선, 전승된 전통적인 문화유산을 축제화한 것으로 비교적 협의의 의미이다. 둘째는 전술한 전

4) 문화관광부(2006), 심층조사보고서 「한국지역축제 조사평가 및 개선방안 연구 II」, 문화관광부, p153 재정리.

5) 조남규(2012), "천안흥타령춤축제 2011" 관람객의 참여분석을 통한 무용장르의 대중화 방안 연구, 『무용예술학회』, 36(3), 재정리.

통축제 뿐만 아니라 흔히 말하는 문화제, 예술제, 전국민속예술경연대회를 비롯한 각 지역의 민속예술 경연대회 등 문화행사 전반이 포괄되는 보다 광의의 개념이 그것이다. 오늘날에는 전자보다 후자의 의미가 더욱 일반적으로 받아들여져 지역축제의 범위를 확대시키고 있지만, 중요한 점은 지역축제가 지역의 역사 및 전통과의 직접적인 관련성 속에서 공감대가 형성되어 지역민의 자발적인 참여가 유도될 수 있어야 한다는 것이다.⁶⁾

이를 바탕으로 하여 지역축제를 정의해보면, 지역고유의 전통·문화를 계승·발전시키고 지역 주민의 정체성 계고와 외지인의 지역에 대한 이해를 증진시키기 위해 매년 정해진 일자에 지역 주민, 지역 단체, 지방 정부가 주체가 되어 준비·개최되는 행사로 지역 주민들의 총체적인 삶과 전통 문화적 요소가 잘 반영되어 있는 공동체적 성격의 행사라고 정의할 수 있다.⁷⁾

지역축제는 문화관광부가 '경쟁력 있는 지역축제'를 육성하기 위해 지원규모에 따라 '대표축제', '최우수축제', '우수축제', '유망축제' 등으로 구분하여 지원함으로써 지역축제를 분류하는 기준으로 삼고 있다. 이들 중에서 관광 상품성이 큰 축제를 '문화관광축제'로 선정하여 특별히 지원하는 사업을 벌이고 있지만 이것은 행정절차상의 분류라 할 수 있다.

2. 지역축제를 통한 지역경제의 활성화

지역경제의 의미로는 지역특성을 바탕으로 국민 경제를 구성하고 있는 지리적 분할단위로서 공간 경제의 개념이며, 자체의 경제순환 구조를 가질 수 있는 영역으로 생산·교환·분배·소비의 경제 상태를 의미한다. 공간 단위를 중심으로 지방자치력이 행사되는 일정한 권역 내의 경제를 말하며, 해당 지역의 발전과 주민의 복지를 향상시키는 제반활동을 위미한다고 할 수 있다.⁸⁾

6) 노영숙(2000), 지역축제에 대한 기대수준 및 만족도 차이에 관한 연구, 경희대학교 대학원 석사학위논문, pp.6-7.

7) 류정아 외, (2006), 한국지역축제 조사평가 및 개선방안연구(I), 문화체육관광부, p.8.

8) 최화열(2006), 문화 이벤트 사업을 통한 지역경제 활성화 방안 연구, 연세대학교 대학원 석사학위 논문, p.18.

지역경제를 활성화시킨다는 것은 일정한 공간에서 이루어지는 경제활동을 촉진시키는 일련의 활동이라고 할 수 있다. 구체적으로 지역의 생산성을 향상시켜 지역 주민의 소득과 복지 수준을 증대시키는 등 삶의 질을 향상시킨다는 의미와 인구 이동과 관련하여 주민들이 그 지역에 지속적으로 정주할 수 있도록 정주기반을 확대시키는 의미로 재해석할 수 있기 때문이다. 결국 지역경제 활성화의 궁극적인 목표는 활력이 넘치는 지역경제의 창출에 있다고 할 수 있다. 이러한 지역경제 활성화는 지역산업의 구조 개선과 고용의 창출을 통해 지역의 생산성과 지역 주민의 소득을 증대시켜 지역의 기반산업을 확대하는 것이므로 그 지역 내의 산업을 통해 이루어지는 것이다. 지역의 경제성장을 극대화하기 위해 지역 내 어떠한 산업을 이용해야 하는지 판단하는 각 지역의 주력산업 선정방법론의 연구가 이루어지고 있는데, 이러한 점에 비추어 볼 때 지역축제는 지역산업구조의 개선과 신규 고용창출을 기하는 수단이 됨을 알 수 있다.⁹⁾

지역축제는 많은 부문에서 관광업과 유사한 형태의 경제적 효과를 발생시킨다. 지역축제로 인해 관람객이 유입되면 관람객의 지출효과와 지역의 소득증가 효과, 축제 개최에 필요한 각종 지출을 통한 고용효과 등이 발생한다는 것이다. 관람객의 지출과 문화축제에 대한 투자는 지역주민에 대한 소득효과, 고용효과, 연관 산업 파급효과 등을 유발하여 지역 경제를 활성화 하는데 기여하는 것이다. 또한 관람객 지출뿐 아니라 특정한 지역에서 지역 문화 축제를 개최하는 경우 건설비, 운영비, 관련 공공사업비의 지출, 관련 민간 설비투자 등으로 인해서도 생산유발효과가 발생한다.¹⁰⁾

한편 지역축제는 지역 특화산업을 발전시키는 또 다른 경제적 효과를 기대할 수 있다. 지역의 특화산업을 주제로 한 지역축제는 축제관광객 유치뿐만 아니라 지역의 특산물 판매, 재고품 정리, 지역의 특화산업 이미지 강화 등의 직접적인 이익을 제공한다. 지역 특산물인 인삼을 주제로 한 금산인삼제는 1997년의 경우 약 4억 원의 행사비를 들여 177억 원의 지역소득효과를 거둔 것으로 잠정 결산되었으며, 여

9) 최화열(2006), 앞의 논문, p.22.

10) 문건수(2006), 지역축제가 지역경제 활성화에 미치는 영향에 관한 연구, 연세대학교 대학원 석사학위 논문, p.29.

주도자기축제는 1997년 도자기 전시 판매 부문에서만 38억 원의 매출을 올린 것으로 나타나 지역축제의 탁월한 특화산업 육성효과를 보여주고 있다. 따라서 지역의 특화산업과 연계된 지역축제를 의도적으로 새롭게 개최하는 경향이 나타나고 있으며, 멀티미디어 산업육성을 시정목표로 내걸은 춘천시가 1997년에 ‘춘천만화축제’를 새롭게 개최한 것이나, ‘영상산업단지’ 조성을 추진하고 있는 부천시가 ‘부천국제판타스틱영화제’를 개최한 것이 대표적인 사례이다.¹¹⁾

지역축제는 전 세계적으로 성장 추세에 있는 문화관광의 중요한 부분으로서 지역관광개발을 촉진함으로써 지역경제를 활성화하는 수단으로 활용될 수 있다. 전반적인 문화수준 및 관광수준의 상승과 더불어 관광 또한 종래의 단순히 보는 소극적 관광에서 스포츠·레저 활동 등 참여형의 적극적인 관광으로, 감각적 관광에서 다른 문화를 체험하고 향수하는 문화관광으로 관광형태가 변화하고 있다. 이러한 관광패턴의 변화에 대응하기 위해서는 지역 차원에서도 지역적 특성을 살린 문화관광상품의 개발 등 적극적인 문화관광전략을 도입할 필요가 커지고 있다. 이러한 지역 문화의 관광 상품화에 있어서 지역축제와 이벤트는 동적인 특성을 지닌 전략적인 문화관광 상품으로 큰 비중을 차지하고 있다.¹²⁾

실제로 1997년 문화체육부에 의해 문화관광축제로 선정된 10개 축제에는 총 560만 명의 관광객이 축제를 참관하였으며, 그 중 외국인은 8만 8천명에 이르는 것으로 집계되고 있다. 외국의 경우 미국 오클라호마시(Oklahoma City) 예술협회의 1987년 통계에 따르면 예술행사 개최와 미술관 등의 예술적인 관광유인물을 통한 시의 관광수입은 무려 8천 8백만 달러에 이르며 그 중 미술, 공예 그리고 각종 축제이벤트 수입이 총 관광수입의 38%를 차지하고 있는 것으로 나타나고 있다.¹³⁾

앞으로 생활수준이 상승하고 문화적 삶에 대한 욕구가 증대함에 따라 문화관광 수요는 큰 폭으로 증가할 것으로 예상되고 있다. 따라서 문화관광자원으로서 지역 축제가 지역경제에 미치는 효과도 더욱 큰 비중을 차지하게 될 것이다.

11) 김일용(2009), 앞의 논문, pp.18-19 재정리.

12) 한국문화정책개발원(1995), 강원개발연구원, p.33.

13) 정강환(1996), 한국지방행정연구원, 지역 활성화를 위한 이벤트와 지역축제진흥방안 「지방행정연구」, p.29.

III. 연구방법

1. 연구방법

본 연구의 방법은 ‘천안흥타령춤축제’와 ‘안동국제탈춤페스티벌’의 2007년도부터 2010년도까지의 평가보고서를 비교분석하였다.

‘천안흥타령춤축제’의 2011년 자료집이 발표되지 않아 두 축제의 평가에 대한 기준을 맞추기 위해 가장 최근인 3년간(2007~2010)의 평가보고서에서 데이터를 사용하였다. 두 행사 모두 2009년에는 신종플루의 영향으로 행사는 취소되어 연구에서 제외되었다.

비교분석의 정확성을 위해 최근 3년간(2007~2010)의 자료 중 비교분석이 가능한 경제적 유발관련 데이터를 맞추어 분석하였다.

다만, 본 연구가 춤에 대한 원론적 분석이 아닌 축제의 요소로서 춤의 장르가 이용된 점을 감안하여 축제 안에서 춤 장르의 효과성에 대한 예술경영학적 분석으로 제한한다.

2. 연구내용

2007년부터 2010년까지의 기본 데이터의 분석을 통해 무용(춤)분야의 지역축제가 지역의 경제적 활성화에 미치는 영향을 보고자 한다.

특히 안동의 경우, 대한민국 대표축제로 지정되어 있고, 천안의 경우도 최우수 지역축제로 선정되었으므로 이 두 개의 축제에 대한 대표성을 이미 입증되어져 있어 자료의 분석을 통해 앞으로 지역축제에서의 무용(춤)의 발전방향을 모색하고자 한다.

연구내용은 다음과 같다.

- 2007년, 2008년, 2010년 ‘천안흥타령춤축제’ 평가보고서를 통한 축제의 방문객 현황 및 방문객의 1인 평균 지출액의 분석을 통한 경제성 분석
- 2007년, 2008년, 2010년 “안동국제탈춤페스티벌” 조사연구서를 통한 축제의

www.kci.go.kr

방문객 현황 및 방문객의 1인 평균 지출액의 분석을 통한 경제성 분석

- 2010년 문화관광축제 종합보고서를 통한 기존의 축제와의 비교분석
- 비교분석을 통한 무용의 발전적 방향 제시

IV. 연구결과 및 논의

1. 축제의 방문객 구성 현황

지역축제의 방문객은 지역주민과 외지인으로 크게 구분된다.

외지인과 지역주민 간에는 지출성향에 있어 뚜렷한 차이를 보여주고 있기 때문에 지역주민과 외지인의 구성비를 파악하는 것이 중요하다. 기본적으로 지역민보다 외지인이 많은 지출을 하고 있으며 안동의 기본 데이터를 분석한 결과 외국인의 경우는 국내인보다 더 많은 지출을 하기 때문이다. 그러나 본 연구에서는 천안의 기본 데이터에 외국인을 따로 통계하고 있지 않아 지역인과 외지인으로만 나누어 보고자 한다. 이러한 축제 방문객의 관광 지출은 지역경제 유발효과를 측정하는데 유용한 정보를 준다.

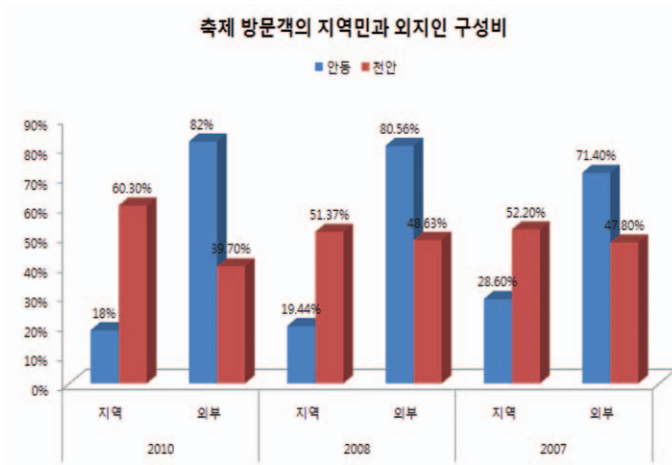
그 결과 다음의 <표 1> 와 같다.

<표 1> 축제 방문객의 지역민과 외지인 구성비

축제명	안동국제탈춤페스티벌				천안흥타령춤축제			
	지역민		외부인		지역민		외부인	
	인원수	구성비	인원수	구성비	인원수	구성비	인원수	구성비
2010	170/30	18%	170/140	82%	252/152	60.3%	252/100	39.7%
2008	319/62	19.44%	319/257	80.56%	255/131	51.37%	255/124	48.63%
2007	350/100	28.6%	350/250	71.4%	261/136	52.2%	261/125	47.8%

출처: 2007~2010 '안동국제탈춤페스티벌 조사연구', 2007~2010 '천안흥타령축제 평가 보고서' 재구성

지역축제의 방문객은 분석을 통해 천안보다 안동의 경우, 외지인의 관람객의 비중이 천안보다 더 높은 것을 알 수 있다. 안동의 경우, 매년 꾸준히 외지인의 증가를



〈그림 1〉 축제 방문객의 지역민과 외지인 구성비

볼 수 있다. 이 축제가 외지인들의 관심을 끌어들이는 데 성공하였음은 분명하다. 외지인들의 구성비가 지속적으로 높은 수준을 유지하고 있음을 알 수 있다. 그동안 안동국제탈춤페스티벌이 문화체육관광부의 지역축제에 대한 평가에서 매년 가장 우수한 축제로 평가되었고, 2008년부터 연속하여 2대 대표축제로서 전국적으로 알려진 요인 외에도 중앙 언론기관을 통한 수차례 보도와 홍보 등 여러 가지 요인이 복합적으로 기여하였을 것으로 판단된다.

하지만 천안의 경우는 아직까지 지역인이 많은 것을 알 수 있다. 이는 천안이 좀 더 외부적 홍보를 통해 외지인의 관람객을 보다 신경써서 모색해야 하는 것이 앞으로 과제인 것을 알 수 있다. 천안홍타령 축제가 본 차트에는 없지만 2005년부터 2008년까지 꾸준히 미세하지만 지역민보다는 외지인의 관람객의 증가가 조금씩 늘어나는 추세였으나 2009년 신종플루 이후 다시 외지인의 빈도가 떨어진 것을 알 수 있다.

천안의 경우, 2007년 이후도 꾸준히 방문객은 증가하고 있으나, 〈표 1〉에서와 같이 외지인의 비율이 아직까지 높지 않아 지역의 경제적 활성화에는 아직 미흡함이 있다.

2010년 문화관광축제 종합평가에서도 천안홍타령축제는 기존의 자체자료와 약

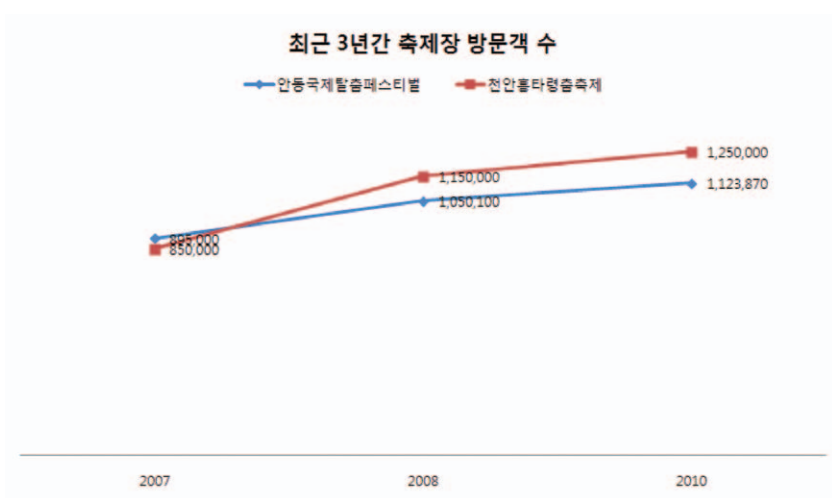
간 방문객의 소비지출은 크게 발생하지 않았으며 경제적 활성화의 부분은 아직 좀 더 지켜봐야 할 것이라는 평가를 받았다. 이는 이미 대표축제로 자리매김한 안동보다 최우수로 선정은 되었으나 천안이 지역축제로서 탄탄한 인지도를 갖지 못하는 것을 반증하는 것이며 보다 섬세하고 탄탄한 기획과 홍보가 필요함을 뜻한다. 관람객의 지역민과 외지인의 비중이 지역축제의 성공적 여부와 경제적 효과성과의 상관관계가 있음을 알 수 있다.

그러나 <표 2>와 <그림 2>를 보면 두 축제 모두 방문객의 수가 증가하고 있음을 알 수 있어 세심한 사전기획과 홍보를 통해 긍정적인 발전을 기대할 수 있다.

<표 2> 최근 3년간 축제장 방문객 수

축제명	안동국제탈춤페스티벌	천안홍타령춤축제
2010	1,123,870 (△7.0)	1,250,000 (△9)
2008	1,050,100 (△17.3)	1,150,000 (△36)
2007	895,000	850,000

출처: 2007~2010 '안동국제탈춤페스티벌 조사연구', 2007~2010 '천안홍타령춤제 평가 보고서' 재구성



<그림 2> 최근 3년간 축제장 방문객 수

www.kci.go.kr

〈표 3〉 최근 3년간 축제 방문객의 1인 1일 평균지출액

	2007년			2008년			2010년		
	전체	안동	천안	전체	안동	천안	전체	안동	천안
숙박비	8,521	11,476	2,850	7,707	15,003	5,480	8,712	5,744	2,146
식음료	16,761	12,936	9,730	15,128	19,851	9,898	16,163	13,777	11,664
유희비	5,605	4,586	2,090	5,150	7,402	1,278	4,777	4,361	2,670
쇼핑비	17,317	15,213	3,560	14,876	13,595	3,238	14,846	12,912	6,550
기타	4,708	679	800	5,393	1,105	2,118	4,112	1,349	769
합계	52,912	44,890	19,030	48,254	56,956	35,517	48,610	38,143	23,799

출처: 2010 문화관광축제 종합평가보고서, 2007~2010 '안동국제탈춤페스티벌 조사연구', 2007~2010 '천안흥타령축제 평가보고서' 재구성

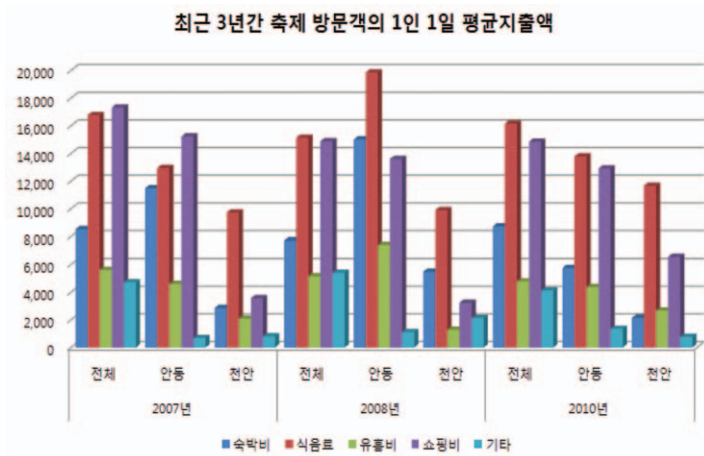
2. 최근 3년간 방문객 지출액 현황

본 항목은 기존의 문화관광체육부에서 평가하고 있는 5가지 지출항목을 중심으로 숙박비, 식음료, 유희비, 쇼핑비, 기타비용으로 크게 5분야로 나누어 조사하였다.

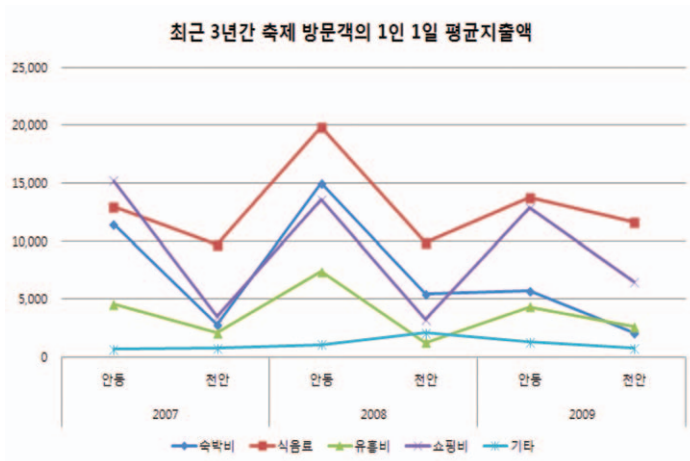
다른 축제의 경우, 교통비의 항목이 추가되는 경우도 있으나 안동과 천안을 같은 조건에서 비교분석하기 위해 교통비 항목은 본 연구에서 제외하였다.

〈표 3〉에서 보듯이, 전체적인 지역축제의 평균소비지출은 점점 떨어지는 것을 볼 수 있다. 하지만 안동과 천안의 경우는 2008년까지 꾸준히 지출비용이 증가하다 2009년 신종플루로 인해 개최가 무산된 후 2010년 지출비용이 감소한 것을 볼 수 있다. 이는 일년의 축제의 공백이 있었음으로 당연한 결과이다. 2010년에 감소한 내용을 확인해 보면 안동과 천안의 경우는 숙박비에서의 지출이 감소하였는데, 안동의 경우는 외국인의 감소로 인해, 천안의 경우는 외지인보다 지역민의 비중이 높기 때문으로 추정된다. 또 안동의 경우는 쇼핑비와 유희비가 감소한 것은 위의 숙박비와 마찬가지로 일년의 공백으로 기존의 외국인들의 관람객이 줄어든 것을 알 수 있다.

그럼에도 불구하고, 대표축제인 '안동국제탈춤페스티벌' 과 최우수축제인 '천안흥타령춤축제' 모두 전체적인 지역축제의 비용감소에도 이 두 축제는 꾸준한 관람객의 방문을 유도하고 있어, 지역의 경제적 활성화에 기여한다고 유추할 수 있을 것이다. 그러나 위 〈표 1〉과 〈표 2〉에서 보듯이 방문객의 수는 꾸준히 늘고 있는 추세



〈그림 3〉 최근 3년간 축제 방문객의 1인 1일 평균지출액 1



〈그림 4〉 최근 3년간 축제 방문객의 1인 1일 평균지출액 2

를 확인하고 보면 지역에서 지출을 유도할만한 특수성 있는 콘텐츠와 관련 상품이 미비하다고 볼 수 있다.

〈그림 3〉과 〈그림 4〉에서 보듯이, 가장 큰 지출을 보이는 것은 음식과 음료이다. 그 다음이 쇼핑과 숙박이고 유흥비와 기타지출 순으로 나타난다.

지역축제에서 가장 큰 지출은 무엇보다 지역의 인프라를 이용할 수 있는 음식과

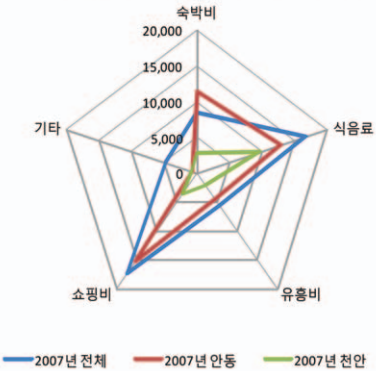
숙박일 것이다. 음식의 경우, 지역의 특수성과 차별화된 콘텐츠를 즐길 수 있는 가장 중요한 콘텐츠로 보다 더 다양한 아이디어와 기획을 통해 발전시켜야 할 것이다. 그러나 위에서 보듯이 그 다음으로 지역의 하드웨어를 이용할 수 있는 숙박에 대한 항목은 쇼핑과 비슷하거나 낮다. 지역에서 음식 다음으로 이용할 수 있는 것이 지역의 하드웨어를 이용할 수 있는 숙박관련 지출이다. 이는 위의 데이터로도 증명되듯 지역민의 참여보다 외지인의 참여가 극대화되어야 지역의 경제적 창출로 이어질 수 있기 때문이다. 천안의 경우, 외지인에 관한 축제의 참여도를 높이는 문제를 먼저 해결해야 할 것이다.

다음으로는 쇼핑과 유희 항목으로 이는 축제위원회와 지자체와 지역민 모두 다양하고 지역적 특수성을 가지고 있는 지역상품의 개발에 그 성공여부가 있다. 하지만 아직까지 대부분의 지역축제에서의 지역고유의 지역상품이 미비한 것으로 보인다. 결국 이러한 모든 항목에서의 지출이 골고루 이루어져야만 지역의 경제적인 부분에 긍정적 영향을 미칠 수 있다. 다만 일정기간 체류하지 않고 지역에 왔다면 가는 축제는 지역축제의 근본적 목적, 즉 경제성에 관한 부분을 간과하는 것이다. 따라서 일정기간 체류할 수 있는 다양한 콘텐츠는 물론 하드웨어 인프라를 확보해야 한다.

안동과 천안 모두 대한민국 대표축제와 최우수축제로 선정됨에 따라 보조금이 과거 축제에 비해 크게 증가하였고 이로 인해 해를 거듭할수록 직접지출(축제경비 지출)이 증가한 것과 축제 방문객들의 소비에 따른 유발지출(방문객 지출)이 증가함으로써 전반적인 경제파급효과가 상승한 것으로 나타났다. 2010년에 약간 주춤하긴 하였으나 축제 방문객이 최근으로 들어와 100만 명을 넘어섬으로써 최근 어려워진 국내 및 세계경제여건 변화에도 불구하고 지역축제의 경제효과가 2008년도 이후 지속적으로 증가하는 데 기여했던 것으로 보인다.

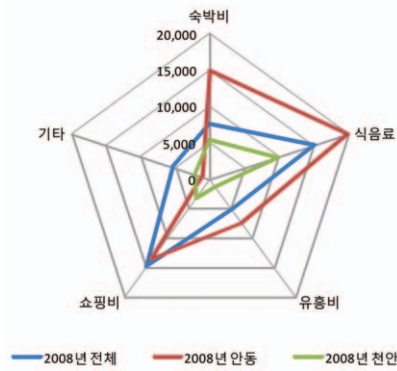
행사규모가 커짐에 따라, 지역특산품과 각종 관광 기념품 판매를 통해 수요를 창출하여 매출이 증가되면, 직접적인 수입이 소득을 증대시켜 취업·고용 유발효과에 영향을 미치게 된다. 이로 인해 매출증대에 따른 지역 브랜드 가치를 상승시켜 부가가치 유발효과와 생산유발효과가 증대되어 2010년으로 갈수록 전체적인 효과수치가 증가한다는 것은 성공적인 축제로 나아간다는 것을 의미한다.

2007년 축제 방문객의 1인 1일 평균지출액



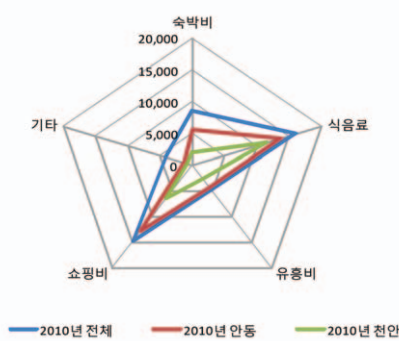
〈그림 5〉 2007 축제 방문객의 1인 1일 평균 지출액

2008년 축제 방문객의 1인 1일 평균지출액



〈그림 6〉 2008 축제 방문객의 1인 1일 평균 지출액

2010년 축제 방문객의 1인 1일 평균지출액



〈그림 7〉 2010 축제 방문객의 1인 1일 평균지출액

V. 결 론

지역축제는 지역 발전을 위한 하나의 대안과 방법으로 사용하는 데 궁극적인 목적이 있다. ‘천안흥타령춤축제’와 ‘안동국제탈춤페스티벌’은 전국에서 무용(춤)을 이용하여 성공한 지역축제의 대표적인 사례이다. 따라서 이 두 개의 춤을 이용한 지역축제를 통하여 지역의 경제적 활성화에 대한 발전적인 방향을 모색한다면 무용

(춤)을 브랜드로 한, 무용(춤)장르의 대중화를 위한 사전 기초적 연구가 될 것이다.

이에 본 연구의 방법으로는 ‘천안흥타령춤축제’와 ‘안동국제탈춤페스티벌’의 관람객의 유형과 각 지출의 유형별 분석을 통해 지역 축제의 경제적 측면의 활성화 내용과 앞으로의 방향을 도출하였다.

본 연구의 결과를 통한 결론은 다음과 같다.

첫째, 두 축제 모두 지속적인 관람객의 증가는 이루어지고 있으나 지출과 이어지지 않는 이유는 지역축제에 참가하는 관람객의 비중 중 외지인의 비중이 높지 않기 때문이다. 외지인의 비중에서도 외국인의 비중을 증가하는 방안을 모색하여야 한다. 안동의 경우는 대표축제로 지정된 만큼 천안보다는 외지인과 외국인의 비율이 높다. 그러나 천안의 경우, 아직까지 안동의 경우만큼 외지인이 비율이 높지 않아 지역의 경제성에 대한 긍정적 효과까지는 보지 못하고 있는 것이 사실이다. 국제 축제인 만큼 외지인의 비율은 물론 외국인 관람객의 비율도 높여야만 지역의 경제적 효과에도 긍정적인 영향을 미칠 수 있을 것이다.

둘째, 외지인과 외국인의 비중을 늘리는 것이 결국 지역 내에서의 지출의 증가를 담보할 수 있으며 결국 지역의 경제적 활성화에도 긍정적인 효과와 영향을 미칠 수 있다. 안동국제탈춤페스티벌의 경우, 국제적인 축제로 자리매김 하였다는 긍정적인 측면과 다양한 아이디어 도출을 통해 외국인 방문객의 지갑을 열도록 유도함으로써 그들의 지출액이 늘었다는 결과에서 알 수 있듯이 보다 외국인의 비중을 늘리는 것이 중요하다. 그러나 지역민으로서는 무언가 잘 보여주어야 한다는 강박감에 부담스러운 행사가 될 수도 있다. 그러기에 지역민도 즐기면서 동시에 관광객 유치 효과도 누릴 수 있는 지역축제가 되어야 한다.

셋째, 이를 위해서 다양한 홍보방안과 지역의 특수성을 지닌 지역상품 콘텐츠를 개발해야 하며, 지역의 하드웨어의 인프라를 재정비해야 한다. 지역축제는 그 지역에서 치루어지는 행사이기 때문에 해외관광객을 위한 상품화가 추진될 경우 그 지역의 국제적 관광화가 동시에 이루어질 수 있다. 따라서 관광객을 유치할 수 있는 하드웨어의 보강이 필요하다. 이는 꼭 새로운 하드웨어의 신축이나 개발이 아닌 기존의 특색 있는 지역 하드웨어를 어떻게 이용할 것인지를 고민하는 것이 우선되어야 할 것이다. 그 지역의 개성을 확실하게 보여줄 수 있는 기회로 활용해야 하며

관광객으로서도 이를 통해 ‘지역적 특수성과 개성을 누릴 수 있는 관광’을 할 수 있을 것이다.

위의 결론을 통해 성공적인 지역축제를 위한 제언은 다음과 같다.

첫째, 축제의 지역적 특색이 담겨있는 관광상품화¹⁴⁾가 선행되어야 한다. 문화 및 유적지 관광자원은 규모가 늘어 너무 대중성을 띠게 되었으며, 전통적 휴양지에서의 휴식에도 이제 식상하여 실제적인 경험에 관광객의 관심이 쏟아지고 있다. 따라서 과거의 관광유형의 주류를 이루었던 정적인 관광형태를 점차 벗어나 관광지에서 펼쳐지는 다채로운 행사나 관광 관련행사에 관광객이 직접 참여하여 즐기는 동적인 유형의 관광에 대한 선호도가 높아지고 있다. 여기에 비수기의 단기간에 걸친 여행이 증가하면서 이벤트와 같은 경험적 관광이 크게 증가하고 있다.¹⁵⁾

따라서 축제기간이 아니라도 그 지역에 가면 누릴 수 있는 그 지역에서만 누릴 수 있는 동적인 상시 관광상품의 개발이 필요하다.

둘째, 관광객들을 유치하기 위해서는 지역의 여러 곳을 둘러볼 수 있도록 교통이나 안내를 위한 지도 등 여러 가지 다양한 관광을 위한 아이디어가 체계화될 필요성이 있다. 2008년 안동국제탈춤페스티벌에 사용된 탈 모양으로 디자인된 퍼레이드 카 상품이 대표적이다. 이처럼 안동만의 독특한 특색을 반영하여 교통수단 및 안내표지나 지도, 가이드, 행사장소 등을 안동만의 독보적인 특색이 느껴질 수 있는 콘텐츠로 구성하는 것이 필요하다. 천안도 안동의 사례를 통해 다양한 관광적 요소의 개발에도 관심을 가져야 할 것이다.

성공한 축제들을 보면 관광객들의 욕구를 충족시키는 점을 우선으로 한다. 관광객은 그 지역 고유의 문화가 깃들여 있는 축제의 고유성, 그들이 보고 듣고 느낄 수 있는 즐길 거리, 쾌적한 환경과 축제의 원활한 진행을 원한다. 여기서 관람객의 동선을 고려한 쾌적한 환경과 축제의 원활한 진행은 관광지의 교통체계나 환경 등 여러 가지 요인을 모두 포함한다고 할 수 있다.¹⁶⁾

사실, 국내의 지역축제 행사경비와 방문객의 지역 내 지출액이 지역경제에 미치

14) 노영숙(2000), 앞의 논문, p.10.

15) 김우근(2001), 이벤트축제 특성에 의한 비교연구, 동국대학교 대학원 석사학위논문, 2001, p.13.

는 효과를 측정하기 위해서는 지역의 산업간 연관관계에 기초한 직·간접의 경제과
급효과를 모두 포함하여야 한다. 이 효과를 파악하기 위해서는 산업의 부문 간 연관
관계를 고려하여야 한다. 특히 대규모 축제를 중심으로 문화이벤트를 개최하기 위
한 각종 투자는 고용 창출 효과를 유발하며, 관광객 지출과 문화이벤트 투자는 지역
주민에 대한 소득효과, 고용효과, 연관 산업 파급효과 등을 유발하여 지역경제를 활
성화하는데 기여할 수 있다.

성공적인 축제를 위해 다양한 홍보방법과 활성화방안을 통해 경제적, 문화적으로
성공적인 무용(춤)축제가 지역에 자리매김한다면 무용(춤)의 발전에 긍정적인 영향
을 미치는 것은 당연할 것이다. 이를 위해 보다 춤을 통한 성공적인 지역축제의 다
양한 발전방향을 모색해야 할 것이다.

■참고문헌

- 문화관광부(2010). 「2010 문화관광축제 종합평가보고서」, 문화체육관광부.
문화관광부(2006). 심층조사보고서「한국지역축제 조사평가 및 개선방안 연구 II」,
문화체육관광부.
류정아 외, (2006). 「한국지역축제 조사평가 및 개선방안연구(I)」, 문화체육관광부.
한국문화정책개발원(1995), 강원개발연구원.
김일용(2009), 지역축제의 평가와 활성화 방안에 대한 연구, 대전대학교 대학원 석
사학위논문.
노영숙(2000), 지역축제에 대한 기대수준 및 만족도 차이에 관한 연구, 경희대학교
대학원 석사학위논문.
문건수(2006), 지역축제가 지역경제 활성화에 미치는 영향에 관한 연구, 연세대학
교 대학원 석사학위 논문.
박미향 외 2(2005). '무용공연의 효율적 기획을 위한 마케팅 전략', 무용예술학원
구, 15(봄).
오정근(2009), 축제의 의미부여와 의미구조, 한양대학교 대학원 석사학위논문.

16) 안동대학교 지역사회발전연구소, 2008 앞 보고서, p.207.

- 이승곤(2005), 지역축제 서비스 품질의 만족이 재방문 의도에 미치는 영향에 관한 연구, 경희대학교 대학원 석사학위논문.
- 정강환(1996), 한국지방행정연구원, 지역 활성화를 위한 이벤트와 지역축제진흥방안 「지방행정연구」.
- 조남규(2011). '천안흥타령춤축제를 통해 본 무용장르를 활용한 지역브랜드 확립에 관한 연구', 한국무용과학회지, 26.
- _____ (2012). '천안흥타령춤축제 2011 관람객의 참여분석을 통한 무용장르의 대중화 방안 연구', 한국무용예술학회지, 36(3): 131-156.
- 최화열(2006), 문화 이벤트 사업을 통한 지역경제 활성화 방안 연구, 연세대학교 대학원 석사학위 논문.
- 홍승덕(2008). 지역 축제에서 청소년 참여활성화방안 연구: 2007 천안흥타령축제를 중심으로, 호서대학교 벤처전문대학원 석사학위논문, 미간행.
- 천안시(2007). 천안흥타령축제 2007 평가보고서.
- _____ (2008). 천안흥타령축제 2008 평가보고서.
- _____ (2010). 천안흥타령축제 2010 평가보고서.
- 안동시(2007). 안동국제탈춤페스티벌 조사연구.
- _____ (2008). 안동국제탈춤페스티벌 조사연구.
- _____ (2010). 안동국제탈춤페스티벌 조사연구.

논문투고일	2012년	8월	15일
심사일		8월	20일
심사완료일		8월	28일

Abstract

Analysis of Local Economy Effect due to Local Dance Festival

- mainly in “Cheonan World Dance Festival,” and
“Andong International Maskdance Festival” -

Cho Nam-Gyu

Professor

Sangmyung University

The Graduate School of Art & Design

The ultimate purpose of local festival is to develop economy and culture in that area. “Cheonan World Dance Festival,” and “Andong International Maskdance Festival” are typical examples of successful local festivals about dance nationwide. There is a significance that not only “Cheonan World Dance Festival,” which has been decided for the best festival, but also “Andong International Maskdance Festival,” which has been chosen for Korea’s representing festival is just a local festival about dance genre. In Andong case, it is a local festival that specialized the regional characteristics with a traditional dance named “Talchum(Maskdance).” On the contrary, Cheonan case did it with all kinds of dance genre. Therefore, when trying to find an evolutive direction by studying economy booming effects caused by local festivals, it will be the foundation research to popularize dance genre as one of the popular brands.

For the research methods, direction of economic impact of local festivals was drawn by analysing the types of spending and audience in “Cheonan World Dance Festival,” and “Andong International Maskdance Festival.” The results are as follows.

First, the reason why audience don’t spend continually, although its number is increasing is that the portion of alien audience is low. A solution that can increase even foreign audience in that portion of aliens should be found.

Second, it can be guaranteed for a region to increase its income by increasing the portion of outsiders, even foreigners. Eventually this will positively affect local economy. By making it a world festival with various and positive ideas, foreigners will spend more.

www.kci.go.kr

Third, To do this, local products and contents that have various promotional material and local characteristics should be developed. And the local hardware infra should be reorganized.

Hence, the local dance festival's economic impact should be analyzed by using "Cheonan World Dance Festival," and "Andong International Maskdance Festival," which are the best representing dance festivals and progressing way of dance genre should be discussed. If dance festivals settle down through diverse methods and solutions, it will affect the growth of dance genre in a positive way. For this we should try more to find the ways to make successful local dance festivals.

keywords: Cheonan World Dance Festival(천안흥타령춤축제), Andong International Maskdance Festival(안동국제탈춤페스티벌), Local festivals(지역축제), Local Economy(지역경제), Economic Impact(경제적 효과)