

논문 2011-2-5

# 인터페이스 프로그램의 공지기술 기준

이규대\*

## A reference to the Open Intellectual property on the portable devices

Kyu-Tae Lee\*

### 요 약

정보기기는 독자적인 기능의 구현과 성능개선을 위한 목적으로 특정한 프로세서와 특정 입출력 인터페이스를 갖는 하드웨어 시스템이다. 개발자 입장에서는 새로 등장하는 디바이스의 인터페이스 구현시 제조사의 사용규격이나 드라이버 프로그램을 사용하여 작업기간을 단축하는 방법을 사용한다. 이때 개발시 사용된 프로그램의 내용이 저작권보호 대상이 되는 정도에 대한 기준이 모호한 경우가 발생한다. 즉 제공된 정보의 어느 정도를 사용한 경우를 공지기술 사용으로 인정해야 기준이 감정인과 객관적판단의 위치에 있는 사람에게 요구되는 상황이며, 이의 기준을 검토하고 공지기술의 범위를 제시하였다.

### Abstract

IT device is a hardware system which has special processor and interface modules for it's own function and performance. For a brand new product development, programmer are looking for finding new interface modules to save time making driver algorithm. In that case, the program used for this modules are the same as others product one. So it can't be copyright on the software. On property right verification of these system, there could be a mis-result when they have open source and general known program code by a interface module company. We show the guideline to keep the property right of owner on the module interface and communication interface, IO interface whether it has open source or not.

**키워드 :** 인터페이스 모듈, 공지기술, 가중치 설정

## 1. 서 론

IT 정보기기는 구성면에서 프로세서를 기반으로 하는 입출력 하드웨어와 운영체제를 기반으로 하는 응용소프트웨어의 일체형으로 제작되고 있

다. 정보기기의 제작자 관점에서는 독자적인 기능의 구현과 성능개선을 위한 목적으로 특정한 프로세서와 특정 입출력 인터페이스를 갖는 하드웨어를 설계하고 구현한다.[1] 이때 사용된 프로세서나 인터페이스 기능이 자체 제작된 것이 아니고, 일반적으로 구현이 가능한 공개된 기술 일 경우, 기존의 유사성 비교에 의한 감정기법은

\* 공주대학교 정보통신공학부  
(email: ktleee@kongju.ac.kr)  
접수일자: 2011.10.20 수정완료: 2011.12.11

오류의 가능성을 갖는다. 즉, 일반 프로세서 제조사에서 공개적으로 제공하는 기능 코드가 감정 과정에서 함께 복제된 것으로 판정되는 가능성이 존재한다.

따라서 IT정보기기의 복제도 검증시, 객관적으로 고려 가능한 감정 체크리스트를 기준으로, 각 기능에 대한 공개된 기능을 조사하여, 가중치를 조정하는 방법으로 독자 구현사항을 객관화 할 수 있는 감정방법이 요구된다.

이를 위해 정보기기의 구동방식, 입출력 동작 방식, 통신방식 등, 다양한 기능에 대한 공개회로와 개발된 프로그램에 대한 차이점을 분석이 필요하다.

최근 감정 판결 시 프로그램 소스코드에 의한 유사도 비교와 함께 프로그램의 기능의 유사성을 인정하고 있다. 정보기기에 대한 감정에서도 기능비교부분을 객관적인 가중치로 인정하게 함으로써, 소스코드의 일대일 비교에 의한 검증결과와 함께 정보기기 감정에 활용에 활용된다.

또한 소스코드가 확보되지 못하고, 실행화일이 확보된 경우, 유사성 비교에 있어 기능적 동작의 유사성 및 기술적 유사성에 대한 판단에 공지기술의 적용 범위를 검증한다.

본 연구는 하드웨어에 기초한 인터페이스 프로그램의 공개부분에 대한 기준을 설정하여, 독자적으로 제작한 프로그램의 저작권보호를 위한 방법에 대해 다룬다.

## 2. IT 정보기기 특징

최근의 정보기기는 기존의 대형시스템을 기반으로 개발되는 소프트웨어 중심의 기능에서, 휴대 가능한 소형 시스템으로 구현되고 있다. 기기가 휴대가능한 정도의 크기로 제작되기 위해서는 전원사용의 시간과 내부 프로세서의 처리용량

의 제한으로 기능의 제한이 따르는 단점이 있다. 그러나 사용자의 요구에 따라 기능을 제한하고, 사용시간을 감소하는 범위에서, 다양한 IT정보기기를 제작하고 응용프로그램을 탑재하여 정보사회의 유용한 기기로 사용범위가 확대되고 있다.

휴대가능한 정보기기의 내부구성을 보면 그림 1과 같이 핵심기능을 담당하는 프로세서를 중심으로 프로그램의 임시저장소로 활용하는 RAM, 응용프로그램을 저장하는 FLASH ROM(EEPROM), 정보기기의 입출력용으로 사용되는 키보드, LCD 모니터(LCD 터치패드), 그리고 외부 통신이 가능하도록 하는 통신포트(USB, COM) 등이 연결되어 있다.

이러한 하드웨어적인 구성을 바탕으로 해당되는 프로그램언어를 사용하여, 응용프로그램을 제작하고, 완성된 프로그램 실행코드를 FlashROM에 저장하고, 전원을 입력하여 동작시킨다. 이때 응용프로그램은 프로세서의 각종 기능과 주변장치(key pad, LCD monitor, LCD touch screen, 통신포트)를 효과적으로 활용하여, 사용자에게 유용한 기능의 단말기기를 제공한다.

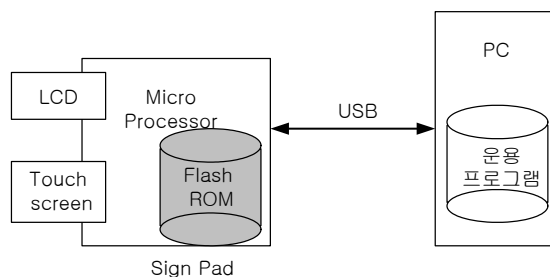


그림 1. 마이크로 컨트롤러 인터페이스 구성

이때 프로그램 작성을 위해 사용되는 언어는 사용된 프로세서와 일치되는 언어로 작성되며, compile 과정을 통해 특정 프로세서에 일치하는 실행코드로 완성된다.

이상의 내부구조를 갖는 하드웨어는 미관을 고려하는 design 작업을 통해 그림2와 같이 사용하기 편하고, 구매력이 좋은 제품으로 완성된다.

단말기의 기능이 다양해지고, 핵심프로세서의 기능이 향상됨에 따라서, 단순한 기능의 단말기에 만족하지 못하는 소비자의 요구에 따라 기기의 기능은 데스크 탑 컴퓨터와 유사한 동작이 가능하도록 발전하고 있다. 이를 위해 임베디드 정보기기라는 구조로 개발된 정보기기에는 그림2와 같이 운영체제(OS)로 알려진 시스템관리용 프로그램이 탑재되어 제작된다. 운영체제는 데스크 탑 컴퓨터의 windows XP와 유사한 기능으로 주변기기, 메모리, 파일, 인터페이스 등 시스템의 모든 기능을 관리하는 능력을 가진 소프트웨어를 의미한다.

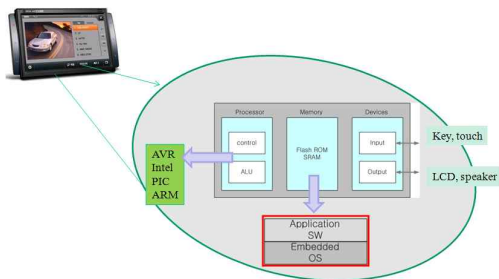


그림 2. 임베디드 정보기기 구조

이러한 OS가 탑재되어, 단말기를 실시간으로 동작시키는 기기를 임베디드 정보기기라 한다. 과거 OS가 포함되지 않은 단순기능의 정보기기와 비교할 때 기능면에서 전혀 다른 정보기기로 설계된다.

따라서 소프트웨어 부분은 단순기능의 응용 프로그램에 운영체제가 추가되어, 운영체제를 탑재하고, 운영체제에 실행 가능한 프로그램을 제작하고, 실행하게 된다.

### 3. 정보기기 기능비교 항목

정보단말기는 사용자의 요구에 의해 새로운 기능이 계속 추가되고 있으며, 특히 동일한 입력 장치에서 다양한 기능을 구분하기 위해 시퀀스 지연기능을 사용하고 있다. 이 방법은 하드웨어적인 기술 및 소프트웨어적 기술이 연결된 기능으로, 유사도 감정시 응용 프로그램이나 하드웨어 모듈만의 비교방법에 포함되어야 할 항목이다.

여기서는 정보단말기의 하드웨어적인 기능과 프로그램에 의한 소프트웨어적인 기능을 구분하고, 비교항목을 도출해 본다.

#### 3.1 하드웨어 기능

정보기기의 하드웨어는 그림1과 같이 프로세서를 중심으로 하는 입출력부분, 프로그램저장부분, 통신부분으로 구분할 수 있다. 최근에 출시되는 프로세서는 자체적으로 다양한 인터페이스 블록을 내장하고 있기 때문에 프로세서가 입출력 기능을 포함하는 경우가 많아지고 있다.

##### 3.1.1 입출력부

###### 1) 입력부

정보기기에서의 입력은 기본적으로 버튼을 사용하며, 최근들어 LCD touch pad가 안정화되면서 대부분의 입력신호를 터치방식으로 인식하고 있다. 이 방식은 LCD 화면에 가상적인 버튼을 특정 위치에 표시하고, 입력을 기다리는 기능으로 버튼의 모양과 위치를 달리하는 방법으로 다양한 입력신호를 구분하여 입력할 수 있는 장점이 있다. 또한 이 기능은 일반화되어, 대부분의 프로세서에 LCD 터치패드용 입출력 기능 블록

을 제공하고 있다. 따라서 세부기능의 복잡도는 프로그램에 의해 다기능화 된다.

## 2) 출력부

정보기기의 출력은 사용자에게 처리결과를 알려주는 부분으로, 주로 LCD 디스플레이, 소리, 진동 등이 사용된다. LCD는 프로세서에서 제공하는 인터페이스 블록을 소프트웨어적으로 동작하는 부분이고, 소리출력은 스피커를 통하여, 간단한 beep에서 음악이나, 언어문장이 사용된다. 또한 모터의 바이브레이션(진동)을 이용하여, 기기의 진동을 유발함으로써 사용자에게 출력 결과를 알려주는데 사용된다.

### 3.1.2 프로그램 저장부

정보기기의 프로그램과 데이터를 저장하는 부분으로, 프로세서에서 제공하는 내부 FlashROM, 데이터를 저장하기위한 외부 EEPROM, 외부 인터페이스를 사용하여 대용량의 데이터를 입출력하는 SD card, memory stick 등이 사용된다.

#### 1) 프로세서 내부 플래시 메모리

프로세서 내부 메모리는 정보기기에 사용되는 프로세서가 지정되면, 해당 모델에 대한 규격에 의해 정해지는 부분으로, 프로세서의 모델이 알려지면 메모리 용량과 사용방법이 고정된다. 따라서 프로세서의 종류가 확인되면, 모델번호로 유사여부가 판정된다.

#### 2) EEPROM

정보기기의 보안을 위한 정보나 사용자 접근을 제한하기 위한 정보, 또는 정보기기의 초기화 데이터를 저장하고, 프로세서가 초기 동작 시 참조하는 용도로 프로세서 외부 저장장치가 사용되

는데, 이때 EEPROM이 사용된다. 이 메모리는 설계자의 목적에 따라 용량이 정해지며, 인터페이스 방식으로 설계자의 의도에 따라 달라진다. 따라서 동일한 모델과 동일한 용량의 메모리를 사용한 기기라면 복제 가능성에 가중치를 줄 수 있다.

#### 3) 외부 SD card/메모리 스틱

대용량 데이터의 외부접근을 위해 사용되는 방법으로 정보기기외부에 해당 인터페이스 터미널을 제공하여, 일반적으로 사용되는 메모리카드를 연결하여 프로세서가 접근할 수 있도록 한 방법이다.

인터페이스 방식은 표준화되어 공개된 방식이고, 해당 프로세서에서 인터페이스 블록을 제공하는 경우가 대부분이어서, 이 기능을 사용하고 있는 상황에 대한 비교가 가능하다.

### 3.1.3 통신부

정보기기의 통신기능은 외부와의 자료교환을 목적으로 사용되며, 인터페이스 단자수를 줄이기 위해 병렬통신방식에서 직렬통신방식으로 변화하였다. 또한 사용자의 편의성을 고려하여 무선 통신방식을 채용하고, 무선인터넷기능을 추가하는 방향으로 발전하고 있다.

통신기능은 표준화된 기술을 사용하는 기능으로 통신방식이 유사한부분이 대부분이다. 기능비교 시에는 각 통신방식의 사용여부, 응용프로그램에서의 인터페이스 부분을 조사함으로써 유사성 검토가 가능하다.

#### 1) 직렬통신부

직렬통신방식으로 많이 사용되는 기술은 RS232 통신으로 최소 3개의 선으로 외부와의 통

신이 가능하도록 표준화되어있는 기능이다. 현재 대부분의 프로세서에 USART라는 이름으로 인터페이스 블록을 제공하고 있어서, 응용프로그램 제작시에 간단한 부프로그램을 작성하는 방법으로 통신기능 삽입이 가능하도록 되어있다. 따라서 이 부분은 프로세서의 유사성이 확인되면 사용방법이 동일하게 나타난다.

최근에는 직렬통신기능에 전원공급을 가능하게 하는 이러한 USB가 직렬인터페이스의 표준으로 대체되고 있다. USB는 초기 1.0 버전에서 기능이 확대되어, 속도가 개선되고, 무선USB도 가능하도록 발전하고 있다. 이 방식도 프로세서 내부에 인터페이스 블록이 탑재되어 있어, 응용프로그램을 통해 기능설정이 가능하도록 되어있다. 따라서 이방식도 프로세서의 사용 모델에 따라 정해진다.

이상의 정보기기의 유선통신방식은 프로세서 고유방식으로 차별화되기 때문에, 비교가 간단해질 수 있다.

2) 무선통신부

무선통신부는 인터페이스의 편리성을 위해 사용되는 기능으로 사용자는 특별한 인터페이스 선을 사용하지 않고, 무선중계기 근처에서 바로 통신이 가능한 기능이다. 이전에 비해 속도도 빨라지고, 인터넷과의 접속이 가능하게 되어 많은 정보기기에서 채용하고 있는 기능이다.

이 기능도 유선 인터페이스와 같이 표준화가 되어있는 기술로 많이 사용되는 것으로, Bluetooth, Zigbee, WiFi, wireless USB 등이 있다. 이 기능을 탑재하기 위해서는 특정한 인터페이스 칩을 사용해야 하므로, 정보기기의 비교 시 무선인터페이스를 사용하고 있다면, 사용되는 인터페이스 칩과 응용프로그램에서 구현된 부프로그램의 코드를 분석함으로써 유사성을 도출할 수 있다.

이상의 정보기기 하드웨어의 기능에 따른 유사성 비교는 표준화된 방식에 의한 부분을 제외하고, 응용프로그램에서 작성된 프로그램을 비교하고, 특정 인터페이스 칩이 사용되는 경우를 고려하여 판단하는 것이 타당하다.

표 1. 하드웨어부 기능비교

대분류	소분류	기능	비교항목
하드웨어부	입출력	입력부(LCD touch, button)	사용여부, 인터페이스
		출력부(LCD, sound, vibration)	type, interface
	메모리	내부 FlashROM	size, interface
		EEPROM	size, interface
		외부 SDCard/메모리стик	type, interface
	통신	직렬통신(USB, RS232)	type, interface
		무선통신(Bluetooth, WiFi)	type, speed
	외장	외부디자인	case, 크기, 무게
		회로구성 architecture	PCB크기, 규격, 부품배치도

3.2 소프트웨어 기능

소프트웨어의 기능은 정보기기 하드웨어를 활성화 시키는 것으로 프로그램작업에 의해 세부 인터페이스 기능이 동작하는 역할을 하는 핵심적 부분이다. 실행환경을 관리하는 운영체제부분과 사용자와의 인터페이스부분을 담당하는 응용프로그램부분을 나누어지며, 정보기기 제작사에서 설정한 운영체제에 의해 기능비교가 달라진다. 운영체제는 정보기기의 전원을 동작하였을 때 최초 화면표시와 입력대기 기능에 의해 일차적인 유사성을 판단할 수 있다. 즉 사용된 운영체제에 의해 대부분의 기능이 결정되기 때문에 운영체제

의 동일 여부가 비교의 큰 차이로 나타난다. 운영체제의 종류, 버전, 용량 등이 비교대상으로 포함될 수 있다.

응용프로그램은 사용자와의 직접적인 인터페이스를 제공하고, 운영체제를 통해 기기의 하드웨어를 연결해 사용자가 필요로 하는 기능을 구현하는 부분이다. 따라서 제작자의 고유기능과 아이디어가 포함되는 부분으로 사용되는 응용프로그램의 개수만큼 유사성 비교가 가능하다.

### 3.2.1 운영체제 환경

운영체제는 정보기기의 운영환경을 설정하고, 응용프로그램이 하드웨어와 인터페이스를 위한 접속기능을 제공하는 부분으로 프로세서와 사용자를 연결하는 부분이다. 또한 메모리관리, 프로세스관리, 인터페이스관리 등을 담당하기 때문에 정보기기에 어떤 운영체제를 탑재했는가에 따라, 같은 하드웨어 기기라도 운영환경이 달라진다.

운영체제의 비교항목은 운영체제의 종류, 모델이다. 예를 들어 Linux OS와 Window OS, Apple OS 등의 운영체제가 각각 다른 기능을 제공한다. 따라서 운영체제의 구분으로 소프트웨어의 비교가 결정된다.

운영체제가 같은 경우는 초기화면의 표시, 입력정보 대기화면의 표시 등으로 비교항목을 작성할 수 있다.

### 3.2.2 응용프로그램

응용프로그램은 사용자인터페이스부분으로 사용자에게 편리한 입력기능과 출력기능을 제공하여, 정보기기 사용자의 기기활용도를 높이는 부분이다. 사용목적에 따라 기기의 하드웨어 부분과 접속되며, 운영체제의 기능을 효과적으로 사용한다.

정보기기의 기능은 이 응용프로그램의 동작에

의해 결정되는 것으로 제작자는 사용자의 요구에 적합한 응용프로그램은 많이 제작해서 보급하고 있다. 따라서 응용프로그램은 제작자 고유의 기능과 아이디어가 포함된 부분으로 응용프로그램의 기능비교를 통해 기기의 유사성 여부를 도출할 수 있다.

운영체제, 응용프로그램에 대한 기능비교가 가능하며, 통신부분의 프로그램은 하드웨어부의 기능비교항목에서 다루지 않은 부분을 중심으로 비교항목을 다룬다.

## 4. 인터페이스 프로그램

일반적으로 주변기기는 프로세서와 인터페이스를 위해 시간적인 순서도(타이밍 diagram)에 따라 수행되며, LCD, Touch screen, 온도센서 등의 인터페이스 제조사는 해당 모델에 대한 시간순서도를 제공한다.

프로그램 개발자는 인터페이스 모듈이 정해지면 제조사에서 제공한 시간순서도에 따라 지정된 개발 언어를 사용하여 구현한다.

일반적으로 주변기기는 프로세서와 인터페이스를 위해 시간적인 순서도(타이밍 diagram)에 따라 수행되며, LCD, Touch screen, 온도센서 등의 인터페이스 제조사는 해당 모델에 대한 시간순서도를 제공한다.

프로그램 개발자는 인터페이스 모듈이 정해지면 제조사에서 제공한 시간순서도에 따라 개발언어를 사용하여 구현한다.

### 4.1 LCD 인터페이스 비교

다음은 2\*16 문자 디스플레이에 사용되는 LCD의 인터페이스에서 문자데이터 출력을 위한 시간순서도를 보인다.

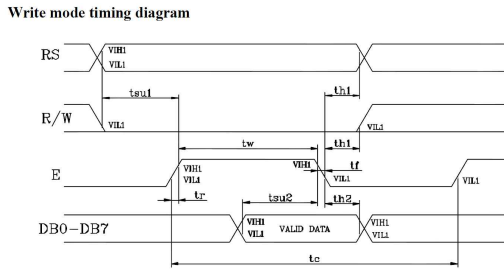


그림 3. LCD timing diagram

이때 동일한 인터페이스 모듈을 사용하는 다른 프로그램 개발자도 동일한 시간순서도에 따라 프로그램을 작성하게 되기 때문에 소스코드가 동일하거나 구조가 같은 결과를 갖게 된다. 이러한 인터페이스모듈을 사용하는 개발자는 위의 타이밍 시퀀스에 일치하도록 프로그램 되어야하기 때문에 프로그램 코드의 순서는 대부분 유사한 코드로 작성된다.

이 경우의 공지기술은 그림3의 타이밍시퀀스가 되며, 그림4의 코드는 타이밍 시퀀스를 참조하여 개발자가 작성한 코드이므로 개발자의 기술이 적용된 것으로 보아야한다. 그러나 인터페이스 제조사에서 제공한 소스코드를 사용한 경우는 공지기술을 적용한 것으로 판단하여야 한다.

```

void lcd_char_out(char ch)
{ RD0=1; //; RS -> H
RD1=1; //; / Enable -> H,
PORTB=ch ;
delay(1); //
RD1=0 ; // Enable -> L,
}

void led_char_out(char ch)
{ RB2=1; //; RS -> H
RB3=1; //; / Enable -> H,
PORTC=ch ;
delay(1); //
RB3=0 ; // Enable -> L,
}
    
```

그림 4. LCD 인터페이스 프로그램 비교 예

#### 4.2 실행 동작 비교

감정 유사도 도출시 저작권 도용측에서는 소스코드를 제공하지 않고 실행코드를 제공하는 경

우하거나 고소인 측에서 실행코드를 제공하는 사례가 있다. 소스코드가 제공된 경우는 기존에 수행하던 감정 절차에 따라 진행이 되지만, 실행코드가 주어진 경우는 코드 비교 자체가 불가능하다.

그러나 대부분의 정보기기는 자료를 주고받기 위한 외부 인터페이스 기능을 가지고 있으며, 다음과 같이 인터페이스의 유사성을 분석하여 도용 가능성을 판단하는데 활용된다.

#### 4.2.1 직렬통신 감청에 의한 비교

감정대상 기기는 USB를 통해 PC와 통신을 함으로써 상호간의 정보를 교환하는 구조로 동작하고 있다. USB 통신은 직렬통신방식으로 이 방법은 비동기방식으로 통신을 하기 때문에 언제 어떤 정보가 송수신되는지 서로 알려주기 위한 약속(통신규칙)을 정의하고 있어야 한다. 이 약속은 사용자가 임의로 정하는 것이다. 따라서 직렬통신방식에서의 통신규칙 정보는 동일하게 작성될 가능성이 없는 부분이다.

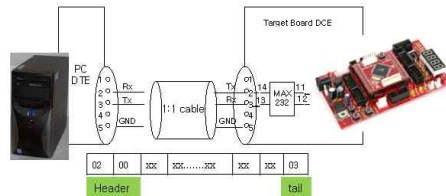


그림 5. 직렬통신환경

예를 들어 정보를 보내기 위해 앞부분에 [00 01 02 03 04] 의 5바이트를 전송하고 중요정보를 전송한다고 약속하면, 수신측에서는 약속된 5바이트가 수신될 때만 중요정보로 인식하는 방식이다. 몇 개의 바이트로 약속하고, 바이트 내용이 무엇인지는 작성자가 임의로 정하고 사용한다.

따라서 소스코드가 없더라도 직렬통신에서 서로 주고받는 내용을 확인함으로써 양 프로그램의 동일·유사 여부를 간접적으로 판단해 볼 수 있다.

02	00	XX	XX.....XX	XX	XX	03
----	----	----	-----------	----	----	----

그림 6. 직렬 통신 패킷 구조

양측의 직렬통신을 보면 아래 표에 예시한 바와 같이 [02 00]으로 시작해서 [03]으로 종료되는 동일 패턴의 확인을 통해, 임의로 작성되는 통신 규칙이 모든 기능에 대해 똑같이 사용되고 있다는 것은 누군가 복제를 했을 것이라는 강한 증빙이 된다.

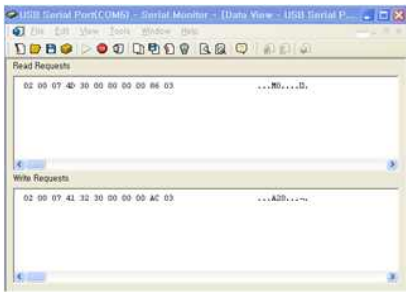


그림 7. 원본의 통신 메시지

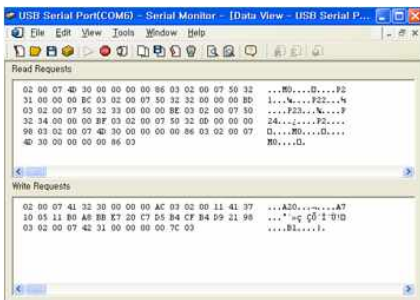


그림 8. 비교본의 통신 메시지

프로토콜 코드를 사용하는 경우는 공지기술을 활용한 독창적 기술로 판단되어야 한다.

#### 4. 결론

정보기기의 인터페이스기능이 복잡해지면서, 제조사는 인터페이스 모듈에 드라이버기능을 갖는 소규모 프로세서를 내장시켜 시장에 출시한다. 이 모듈을 시스템에 장착하는 경우 개발자는 드라이버 칩이 제공하는 입출력 특성에 따라 프로그램작업을 하게 된다. 이때 동일한 인터페이스를 사용하는 기기는 대부분 같은 시간순서도를 갖기 때문에 프로그램의 구조나 코드가 유사한 특성을 갖는다. 이 경우 제공된 공개 코드는 공지기술로 인정되고, 비교과정에서 제외되어야 한다.

유사도감정에서 사용하는 기법은 소스코드의 유사성을 검증하는 것으로, 소스코드가 유사한 경우라도 인터페이스 특성에 의해 동일하거나 유사할 수 있는 소스코드에 대한 감정유류 가능성이 존재한다.

저작권의 보호를 위해서는 단순 코드의 유사성비교에 추가하여, 기능적 부분과 하드웨어의 인터페이스 특성에 따른 표준적 유사성부분의 기준을 설정하여야 한다.

인터페이스의 신기술 개발로 나타나는 여러 가지 인터페이스 구동 프로그램의 감정 기준에 대한 분석 및 실행코드 감정에 대한 확대 적용이 요구된다.

#### 참 고 자 료

RS-232나 USB 통신은 공지기술이나 해당 기술에 위와 같이 개발자가 창의적으로 지정하는

[1] Joseph Yiu, ARM Cortex-M3 guide, ITC, 2011

- [2] 진병태, "프로그램 복제도 감정기법 및 감정비 산출에 관한 연구" 프로그램심의조정위원회 결과보고서 2002.
- [3] 박선호, 오명환, ARM Cortex-M3 시스템 프로그래밍, D&W WAVE, 2010
- [4] [www.st.com](http://www.st.com)
- [5] 이규태, "임베디드시스템의 이진코드 추출 및 분석", 한국소프트웨어감정평가학회 논문지, 5권1호, pp27-38, 2009.5

---

저 자 소 개

---



이규태(Kyu-Tae Lee)

1984 고려대 전자공학과 졸업  
1986 고려대 전자공학과 석사  
1991 고려대 전자공학과 박사  
2001 미 조지아텍 교환 교수  
'2007~2009: 한국전자통신연구원 초빙연구원  
2006 미 시카고주립대 교환교수  
'92. 3 ~현재 : 공주대 정보통신공학부 교수  
<관심분야> 회로 및 시스템, 신호처리, VLC

