

文化艺术视角下历史建筑再生的体验与反应

—基于SOR模型的东三省总督府项目改造分析

李权* · 김경태** · 黄秀坤***

目 录

1. 引言
2. 理论背景
 - 1) SOR模型及其在建筑学中的应用
 - 2) 文化艺术视角下的历史建筑再生理论
3. 东三省总督府的建筑历史、现状及项目再生概况
 - 1) 东三省总督府建筑历史及现状
 - 2) 东三省总督府建筑再生项目概况及意义
 - 3) 东三省总督府再生设计方案
4. 基于SOR模型分析东三省总督府再生改造的研究假设与结果验证
 - 1) 研究假设
 - 2) 结果验证
5. 结论与展望

中文摘要

本文探讨了在文化艺术视角下历史建筑再生中大众的体验与反应，应用SOR模型，以东三省总督府的设计改造为例，综合考量历史和文化因素，深入研究了建筑保护与创新之间的关系。研究结果显示，文化艺术视角下的建筑再生不仅能有效地保护历史文化

* 강원대학교 글로벌융합학부 예술학전공 박사과정 (제1저자)

** 강원대학교 글로벌융합학부 교수 (교신저자)

*** 중국화북대학교(中国北华大学) 교수 (제2저자)

遗产，还能满足现代文化功能需求，具有重要的理论和实践价值。本研究为历史建筑再生项目提供了可借鉴的经验，有助于推动历史建筑再生的理论和实践发展。

关键词： SOR模型，文化艺术视角，历史建筑再生，东三省总督府，体验与反应

1. 引言

历史建筑再生作为一项重要的文化遗产保护工作，不仅关乎建筑本身的保存，更牵涉到文化传承和社会发展。中国先前学者关于历史建筑再生的研究主要集中在文化遗产保护、城市更新与可持续发展等领域。诸如北京胡同的改造¹⁾、南京总统府的保护性开发²⁾等案例得到了广泛的学术关注，北京胡同的改造在注重历史文化保护的同时，又要满足当代居民的实际生活需求；南京总统府的保护性开发充分结合了历史建筑的文化价值和现代城市的功能需求，成为国内历史建筑再生的典范案例。这些案例不仅注重对历史建筑本身的保护和修复，同时也探讨了如何将历史建筑转化为现代的文化、商业或公共空间，实现历史建筑与城市功能的有机结合。这些研究多集中在技术和经济层面，对于文化艺术视角的关注相对较少。东三省总督府作为辽宁省沈阳市的重要历史建筑，在中西文化融合方面具有独特的象征意义，这种文化特征在东北地区的历史建筑中较为罕见。因此，我们在历史建筑再生的设计与实践中，关注从文化艺术视角进行审视并应用SOR理论模型分析探讨它对于保护文化遗产、满足现代功能需求、参与者的体验感受与反应及带来社会经济效益的影响。

-
- 1) 陈佳炜, 马子豪, 刘志强, 〈北京老城胡同建筑公共空间改造方法及使用状况调查——以北京 白塔寺片区和大栅栏片区为例〉, 《北京规划建设》第3辑, 2021年。
 - 2) 陈尚峰, 〈民国时期建筑设计与再利用研究浅探——以南京总统府建筑群空间分析为例〉, 《建筑与文化》第3辑, 2019年。

2. 理论背景

1) SOR模型及其在建筑学中的应用

环境心理学最初提出了SOR模型，是由刺激-响应模型（SR模型）演变而来的。SOR模型认为具有认知的有机体受到外界环境刺激后，会产生一系列心理活动并进一步作出相应反应³⁾。

在东三省总督府设计改造的研究中，SOR模型（刺激-有机体-反应模型）与文化艺术视角相结合，为分析历史建筑再生中的体验和反应提供了完整的理论框架。SOR模型用于探讨外部设计对情感和行为的影響，适合理解环境与情感体验的互动；而文化艺术的视角则强调建筑的文化内涵和艺术价值，使设计改造不仅仅是空间重塑，更是文化的延续与表达。因此，将两者结合可以全面揭示设计如何影响人们的文化体验与情感共鸣。（如图2-1所示）具体而言，本研究通过SOR模型分析改造设计对参观者情感和行为的影響，探索该模型在历史建筑再生中的适用性。通过视觉刺激和空间设计优化用户体验，激发情感共鸣；并预测不同文化背景和社会阶层使用者的行为反应。该基础，也为类似历史建筑的再利用设计提供了参考框架，有助于增强项目的社会价值与文化影响力。

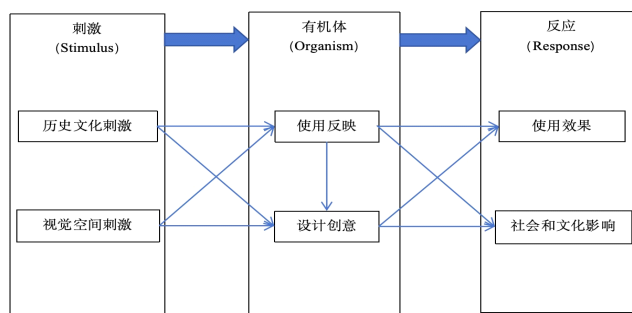


图2-1 文化艺术视角下SOR模型应用框架

3) 林文萍，臧志彭，〈创作激励、生态治理与平台型媒体用户黏性——基于SOR模型的平台可供性中介效应分析〉，《现代视听》第4辑，2023年。

2) 文化艺术视角下的历史建筑再生

历史建筑是文化遗产的重要组成部分，有丰富的历史信息和文化价值。在文化艺术视角下他们承载的历史背景、社会功能、地域特征和文化象征意义。这一维度强调建筑不仅是物理空间，更是文化记忆的载体。保护和再生历史建筑有助于传承文化记忆，增强文化自信。对历史建筑进行改造，核心在于促进建筑的再生。历史建筑再生是通过因功能退化而面临被拆除风险的历史建筑进行改造和修复，以保护文化遗产、保留历史文化价值。从艺术的角度来看，历史建筑的设计、美学风格、空间布局和装饰元素具有艺术审美价值。艺术视角下的建筑再生关注如何通过设计创新延续和增强建筑的美学特征，使其在当代具有新的艺术表现力。

SOR模型在东三省总督府的设计改造中，通过刺激(S)、有机体反应(O)和行为反应(R)三个要素系统地分析了文化体验和情感反应的行程过程。文化艺术视角下的建筑设计为体验提供了核心的刺激，又融入现代美学，激发了参观者的文化认同和审美兴趣。通过细致的装饰和文化符号的复原，参观者产生敬畏、怀旧或归属感等情绪反应，提升了文化艺术视角在体验中的重要性。

此外，SOR模型也帮助分析参观者在情感共鸣后的行为反应，例如是否愿意传播、再次参观或支持该项目，进而理解文化体验如何影响建筑再生的可持续发展。该模型在文化艺术体验分析中的贡献在于提供了完整的体验与反应链条，不仅关注建筑物的物理结构，还关注其对情感的触发；并通过情感体验和行为反应两方面评估设计效果，推动了文化与情感体验的理论发展，增强了历史建筑在社会中的影响力和价值。

在文化艺术视角下开展历史建筑再生的设计实践有重要意义。首先，基于建筑美学框架，通过艺术设计提升建筑的视觉吸引力与空间体验，实现文化遗产的保护和美学价值的强化。其次，艺术设计能够激发观众的情感共鸣，增强其文化归属感和体验深度。再者，文化艺术视角关注历史与现代艺术元素的融合，通过保留历史装饰并引入现代设计，使建筑兼具历史厚重感和现代美学。

最后，通过互动装置和数字展示增强参观者的参与感，使其从被动观众转变为文化的积极参与者。这种设计实践不仅重新诠释了建筑的文化价值，增强参观者对历史文化的认同感，还提升了建筑的观赏性和审美感染力。

3. 东三省总督府的建筑历史、现状及项目再生概况

1) 东三省总督府建筑历史及现状

东三省总督府⁴⁾建筑最初由主院和东西两座跨院组成，整体布局和建筑结构上秉承了中国传统对称美学和庭院设计理念，而在建筑细节和装饰上则融入了西方的拱门、柱式和花纹装饰等元素，建筑风格上体现了中西建筑美学的特点和中西文化的交融。这样的风格不仅展示了建筑艺术的多样性，也反映了当时中西文化交流的历史背景。现存门房和办公楼，办公楼为两层的西式建筑，青砖墙体，人字架木结构，彩钢瓦屋顶。建筑曾因年久失修长期被列入危房。



图1 东三省总督府旧貌

(图片来源：维基百科网站<https://zh.wikipedia.org>)

4) 东三省总督府位于中国东北地区的辽宁省沈阳市，该建筑建于1907年，位于原盛京将军府旧址之上，最初为东三省总督府，东三省首任总督徐世昌、第二任锡良和末任赵尔巽均在此办公，民国时期为张作霖奉天督军府和张学良东三省保安总司令部，跨院则作为张作霖马队和机枪卫队的营房，满洲国时期曾作为奉天省政府。（摘自维基百科网站<https://zh.wikipedia.org>）

2004年被列入沈阳市首批不可移动文物，2008年被列入沈阳市文物保护单位，随后建筑产权方沈阳市纺织工业非织造布技术开发中心于2013年出资对建筑进行修缮。自2021年6月起，部分建筑被用作博物馆、纪念馆等历史文化设施。项目周边地区的交通、环境、人口等因素的变化，对保护和利用总督府建筑群提出了新的要求，如何在保护历史建筑的同时，使其适应现代社会的功能需求成为一个亟待解决的问题。

2) 东三省总督府建筑再生项目概况及意义

“东三省总督府再生改造项目”具有历史建筑再利用与保护的典型性。从历史价值的独特性角度来看该建筑不仅承载了不同历史时期（如清朝、民国、满洲国等）的历史遗存，还展现了中西建筑风格的融合，这些独特的历史价值使其在东北地区乃至全国的历史建筑中具有重要地位，从文化交流的象征意义角度分析东三省总督府在建筑风格上表现出中西合璧的特点，这是清末民初中西文化交流的象征。项目中对这种中西融合风格的保留和再创造，凸显了该建筑在历史建筑保护中具有的文化象征意义，代表了对中西文化交流历史的尊重与再现。刘芳冰对于旧建筑改造的观点指出，针对保存较好的建筑应保留其历史真实性，具有代表性的建筑应保留其原始特点，而年久失修但具有使用价值的建筑则应通过修复延长其使用寿命⁵⁾。从历史建筑再利用的示范性角度来看该项目并非简单的保护性修复，而是引入了现代文化设施（如博物馆、纪念馆等），使建筑适应现代社会的功能需求，此项目成功实现了保护与利用的平衡，为其他历史建筑再利用项目提供了借鉴。从地域文化的影响力角度分析，在中国东北地区，东三省总督府作为历史建筑的标志性存在，在当地文化记忆中具有重要地位。其再生改造项目的成功不仅保留了地方历史文化特色，也推动了区域旅游和文化经济的发展，具备显著的经济效益。因此，其在文化遗产

5) 刘芳冰,〈基于可持续理念旧建筑改造设计〉,《建筑技术开发》第48辑,2021年。

保护与经济效益结合方面具有典型意义。在策划过程中，设计团队着重考虑如何在开发利用的同时保护建筑的历史价值，并避免破坏其所处的环境。设计团队通过广泛的调研与反馈，深入了解使用者的需求和期望。这确保了设计方案不能保护历史价值，还能优化使用者的体验者的体验。设计团队通过观察改造后的使用行为变化，评估了空间改进的效果，并在设计中加入了创新设施，以提高建筑的吸引力和使用率。项目通过文化遗产保护与合理利用，实现了经济效益与社会价值的良性互动。设计理念包括两大核心：其一是文化遗产的保护，注重保留总督府的历史风貌，精心修复损坏部分，同时融入现代设计元素，提升建筑的审美和实用性；其二是文化与艺术的融合，设计中通过雕塑、绘画和装置艺术等形式，提升建筑的文化内涵与美感，使其在历史保护的基础上具备新的艺术魅力，并为使用者带来丰富的视觉和感官体验，增强情感共鸣。

在项目的设计与规划中，团队采用跨学科的研究方法，从建筑学、文化遗产保护、城市规划和艺术理论等多个角度分析了历史建筑再生的复杂性。设计实践的具体内容包括：在历史与现代结合方面，设计团队通过对建筑风格、空间布局 and 材料运用的分析，保留了建筑的历史风貌，同时融入现代元素，以符合当代审美和实用需求；在空间功能布局上，优化了内部空间，设置展览区、会议室和多功能厅等，以满足现代社会对多功能文化空间的需求；在艺术化设计上，运用灯光、色彩搭配和艺术装置，使建筑既具有实用功能，又提升了美学体验，成为文化交流的平台。通过这些设计实践，东三省总督府不仅焕发了新的生命力，成为功能齐全的现代文化场所，亦能承办各类现代活动，吸引大量游客和学者，推动地方经济与文化的发展。

在文化艺术视角下开展历史建筑再生设计实践具有重要意义。这不仅是对美学价值的再发现，更是历史价值的保护、社会价值的体现与经济效益的结合。万丰登指出，在充分尊重历史现状的基础上，以谨慎而微弱的姿态介入场地，因地制宜的对历史环境进行创造性的诠释。从城市空间出发，在适宜性技术的支撑下实现新旧形式的相容，从空间、功能和形式上实现新旧建筑与环境的共生，历史建筑的再生应当通过创造来实现新生，关注历史建筑与文化、生态环境的融合，从文化多样性、社会认同和节能减排等方面加强历史建筑的环境适应性⁶⁾。这一过程不仅要保留历史建筑的独特风格与文化内

涵，还需要通过现代设计手段增强其实用性。建筑再生过程中，既要关注其美学与文化价值，也要通过合理规划和设计，提升其社会与经济效益。

历史建筑的再生改造是一个复杂且多维的过程，既需要尊重建筑的历史文化价值，又要考虑现代社会的需求。通过跨学科研究、文化与艺术的融合，历史建筑再生设计不仅实现了文化遗产的保护，还为经济和社会发展提供了动力。东三省总督府的成功改造为类似项目提供了宝贵的经验和新思路。

3) 东三省总督府再生设计方案

在外观设计中，保持东三省总督府的历史风貌是首要任务。为此，设计团队对损坏部分进行精心修复，确保其历史原貌得到最大程度的保留。同时，为了使建筑更符合当代审美需求，我们适当加入现代设计元素。具体设计措施包括：修复历史细节，针对建筑外观的损坏部分，如外墙、屋顶和窗户等进行修复，采用原有材料和工艺，最大限度地恢复其原貌。融合现代元素，在保持历史风貌的基础上，引入现代设计元素，例如现代化的入口、玻璃幕墙和简洁的装饰线条，使建筑更具时尚感和时代感。（如图2所示）



图2 建筑外观效果图

6) 万丰登，《基于共生理念的城市历史建筑再生研究》，华南理工大学博士学位论文，2017年。

在旧建筑改造中，内部空间作为整体建筑的核心，直接影响人们的使用体验。周磊等学者指出，如何在保留历史特征的同时优化内部空间布局与功能是改造中的一个重要问题⁷⁾。内部空间布局设计应在保留原有特色的基础上进行合理规划，以满足现代使用需求。具体设计包括：展览空间设计结合建筑历史策划展览主题，展示城市发展历程和东三省总督府的历史文化、建筑艺术与重要历史事件，并通过多媒体展示、互动展品和历史文物增强观众参与感和体验感；会议室设计则根据不同需求设置多种规模的会议室，配备现代化音视频设备和舒适家具，以满足学术会议、商业洽谈和政府会议等用途；多功能厅设计则具有灵活性，可调整布局用于文化演出、讲座和展览等多种活动，提升建筑的实用性与多功能性。这种内部空间的优化不仅保留了建筑的历史价值，还赋予了其现代功能，使旧建筑焕发新的活力。（如图3所示）

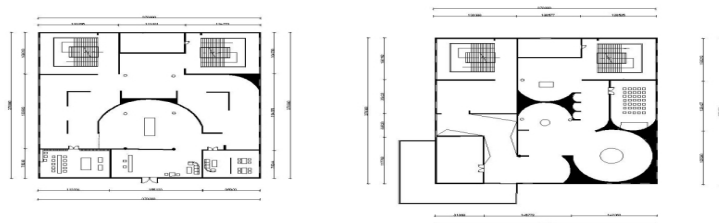


图3 1-2层平面布局图



图3-1 1-2层共享厅及展览区

7) 周磊,张凡,李情情. 〈旧建筑改造中内外空间的协调与优化〉, 《美与时代(城市版)》第9辑, 2023年.

学者隗抒悦的观点认为,作为历史建筑更新的重要类型,展览空间改造相较于其他“功能置换”形式,更有利于保护旧工业建筑的文化价值和空间价值,实现建筑文化价值可持续发展⁸⁾。周磊等指出,建筑是文化的具体和有形表达。一个城市文化空间的设计水平,反映了该城市的文化及美学品味。将旧建筑改造为艺术文化空间,可以赋予建筑新的内涵和功能,通过改造可以让人们更好地认识、感受历史,同时在文化、艺术等方面能够获得更多的选择⁹⁾。

在外观设计、内部空间布局和功能配置方面,改造通过历史元素与现代元素的结合,为使用者提供更加适宜的功能和空间体验。这一过程反映了SOR模型(刺激-有机体-反应模型)的理论应用,即:刺激(历史与现代元素的结合)、有机体(对使用者需求的满足)和反应(功能提升与使用体验优化)之间的关系及其相互作用在设计中的体现。

4. 基于SOR模型分析东三省总督府再生改造的研究假设与结果验证

1) 研究假设

文化感知能够影响人们的选择意愿。当人们感知到产品或服务所传递的文化价值时,这种感知会直接影响他们对该产品或服务的认知、情感和态度。如果消费者觉得产品或服务所代表的文化价值与他们的个人价值观或兴趣一致,他们更可能产生“购买”的冲动。当人们对某一文化有着深厚的兴趣时,他们往往更愿意接受和认可与该文化相关的产品或服务。因此,人们在体验过程中,常常会主动搜集相关文化信息,以便更好地理解和使用产品或服务。这种主动获取与接受信息的过程也会进一步强化大众的文化感

8) 隗抒悦,〈基于旧工业建筑改造的展览空间设计研究〉,《合肥学院学报(综合版)》第41辑,2024年。

9) 周磊,李情情,张凡,〈传承与创新——旧建筑改造为文化空间的实践研究〉,《美与时代(城市版)》第11辑,2023年。

知, 形成一个相互促进的循环。可以提出以下假设:

- H1: 历史氛围对社会经济价值具有正向影响
- H2: 视觉刺激对社会经济价值具有正向影响
- H3: 使用反应在历史氛围对社会经济价值的影响中起中介作用
- H4: 设计创意在历史氛围对社会经济价值的影响中起中介作用
- H5: 使用反应在视觉刺激对社会经济价值的影响中起中介作用
- H6: 设计创意在视觉刺激对社会经济价值的影响中起中介作用

2) 结果验证

我们对调查问卷样本参与者的选择是基于对历史建筑或文化艺术有一定兴趣的学生、旅游者、本地市民以及各行业从业者。这样可以确保样本群体对东三省总督府设计改造有一定的理解和体验, 从而为SOR模型的分析提供更加有效的数据支持。以随机抽样结合线上调查问卷的方式对231位参与者进行样本数据收集。根据调查问卷的调研结果分析。受访者年龄方面, 30-45岁年龄段的调查对象最多, 占样本的43.3%。其次是18-30岁, 占样本的35.9%。18岁以下和45岁以上的样本比例相对较低, 分别为2.6%和18.2%。性别方面, 女性样本占比63.6%, 男性占比36.4%。教育程度方面, 调查对象最多的是大学本科学历, 占样本的61.9%。次多的是大专学历, 占样本的22.1%。初中、小学和博士及以上学历的样本比例相对较低。职业方面, 上班族是样本中最大的群体, 占51.1%。学生和自由职业或待业者分别占22.9%和12.6%。公职人员与其他职业(如农民、离休人员)的比例相对较低。居住地方面, 样本中东北地区的调查对象最多, 占79.2%。华北地区和华南地区的比例相对不高, 分别为9.1%和6.9%。西北、西南及海外其他地区的样本比例最低。(如表1所示)

表1 样本分布统计表

基本信息	选项	频率	百分比
1. 您的年龄?	18岁以下	6	2.6
	18-30岁	83	35.9
	30-45岁	100	43.3
	45岁以上	42	18.2
2. 您的性别?	男性	84	36.4
	女性	147	63.6
3. 您的教育程度?	小学	7	3.0
	初中	6	2.6
	高中/中专	6	2.6
	大专	51	22.1
	大学本科	143	61.9
	硕士	12	5.2
4. 您目前从事的职业	博士及以上	6	2.6
	学生	53	22.9
	上班族	118	51.1
	自由职业或待业	29	12.6
	公职人员	18	7.8
5. 您的居住地?	其他(农民、离休人员)	13	5.6
	东北地区	183	79.2
	华北地区	21	9.1
	华南地区	16	6.9
	西北地区	6	2.6
	西南地区	4	1.7
	海外其他地区	1	.4

(1) 信度与效度分析

信度与效度分析结果见表2和表3。

表2 可靠性统计量

可靠性统计量	
Cronbach's Alpha	项数
.965	11

表3 KMO 和 Bartlett 的检验

KMO 和 Bartlett 的检验		
取样足够度的 Kaiser-Meyer-Olkin 度量。		.943
Bartlett 的球形度检验	近似卡方	3118.178
	df	55
	Sig.	.000

Cronbach's Alpha值为0.965, 这指示着测量工具内部的一致性很高。Kaiser-Meyer-Olkin (KMO) 度量为0.943, 这表明数据适合进行因子分析。Bartlett的球形度检验显示近似卡方值为3118.178, df为55, p值为0.000, 这表明数据在因子分析时呈现出明显的相关性, 而非随机产生的。这些统计量的结果表明, 测量工具具有很高的内部一致性, 并且数据效度良好。

(2) 回归与中介分析

本研究回归与中介分析结果如以下表4至表7所示。

表4 历史氛围影响下设计创意对社会经济价值的回归分析

变量	模型1		模型2		模型3		模型4	
	β	t	β	t	β	t	β	t
历史氛围	0.7261	14.6476***	0.791	13.9853***	0.7307	13.2972***	0.1321	3.6357***
居住地	-0.0589	-1.7129	-0.048	-1.2224	-0.0474	-1.2437	-0.0211	-1.1555
使用反应							0.2287	4.4868***
设计创意							0.5653	10.7737***
R方	0.506		0.4789		0.4546		0.8625	
F	116.7466***		104.7728***		95.0138***		354.4782***	

Y = 社会价值; X1= 历史氛围; M1 = 使用反应; ; M2 = 设计创意

模型1: $X1 \rightarrow Y$ 在模型1中, 历史氛围 ($\beta = 0.7261, t = 14.6476^{***}$) 对社会价值有显著正向影响。R²为0.506, 说明历史氛围能够解释模型中50.6%的变异性。模型2: $X1 \rightarrow M1$ 模型2显示历史氛围对使用反应的影响 ($\beta = 0.791, t = 13.9853^{***}$)。R²为0.4789, 说明模型中的变异性有47.89%可以被解释。模型3: $X1 \rightarrow M2$ 在模型3中, 历史氛围对设计创意的影响 ($\beta = 0.7307, t = 13.2972^{***}$)。R²为0.4546, 可以解释模型中45.46%的变异性。模型4: $X1, M1, M2 \rightarrow Y$ 综合考虑了历史氛围、使用反应、设计创意对社会价值的影响。历史氛围 ($\beta = 0.1321, t = 3.6357^{***}$)、使用反应 ($\beta = 0.2287, t = 4.4868^{***}$)、设计创意 ($\beta = 0.5653, t = 10.7737^{***}$) 都显示出显著正向影响。R²为0.8625, 说明这个模型能够解释86.25%的变异性。说明在纳入中介变量之后模型解释力度大大增强。

总体来看, 历史氛围对社会价值的影响在所有模型中都是显著的, 并且综合考虑其他因素时, 使用反应和设计创意也显示出显著的正向影响。

表5 中介效应占比

效应类型	效应值	Boot标准误	Bootstrap95%CI		相对效应占比
			下限	上限	
总效应	0.7261	0.0496	0.6765	0.7757	100%
直接效应	0.1321	0.0363	0.0616	0.2026	18.18%
$X1 \rightarrow M1 \rightarrow Y$	0.1809	0.0617	0.0659	0.3105	24.95%
$X1 \rightarrow M2 \rightarrow Y$	0.4131	0.0652	0.2938	0.5514	56.87%

总效应的置信区间 (0.6765, 0.7757) 不包含零, 说明总效应是显著的。直接效应的置信区间 (0.0616, 0.2026) 不包含零, 说明直接效应显著。 $X1 \rightarrow M1 \rightarrow Y$ 中介效应的置信区间 (0.0659, 0.3105) 也不包含零, 说明该中介效应是显著的。 $X1 \rightarrow M2 \rightarrow Y$ 中介效应的置信区间 (0.2938, 0.5514) 也不包含零, 说明该中介效应同样是显著的。因此, 可以得出结论: $X1$ 通过中介变量 $M1$ 和 $M2$ 对 Y 的影响是显著的, 且中介效应为部分中介。

表6 视觉刺激影响下设计创意对社会经济价值的回归分析

变量	模型1		模型2		模型3		模型4	
	β	t	β	t	β	t	β	t
视觉刺激	0.8585	26.4789***	1.016	35.6972***	0.9249	28.3706***	0.1718	2.4692*
居住地	-0.0519	-2.1934*	-0.0313	-1.5081	-0.0335	-1.4104	-0.0279	-1.5065
使用反应							0.1775	2.7515**
设计创意							0.5475	9.7241***
R方	0.7647		0.8531		0.7862		0.8583	
F	370.450***		661.8916***		419.3002***		342.2433***	

Y = 社会影响; X2= 视觉刺激; M1 = 使用反应; M2 = 设计创意

模型1:视觉刺激(X)对社会价值(Y)的影响系数为0.8585, t值达到26.4789,显著性极高(***)。这意味着视觉刺激对社会价值具有显著的正向作用。控制变量居住地的影响系数为-0.0519, t值为-2.1934,显著性为(*),但影响较小。R平方值为0.7647,表示模型能解释76.47%的社会影响变异。F值为370.450,显著性极高(***) ,表明模型整体显著。模型2: X2→M1模型2视觉刺激的系数为1.016, t 值为35.6972,显著性非常高(***)。显示视觉刺激对使用反应有显著正向影响。R方为0.8531,表明模型可以解释85.31%的社会影响的变异。F值为661.8916,显著性非常高(***) ,模型整体显著。模型3: X2→M2 在模型3中,视觉刺激的系数为0.9249, t 值为28.3706,显著性非常高(***)。视觉刺激对设计创意有显著正向影响。R方为0.7862,表明模型可以解释78.62%的社会影响的变异。F值为419.3002,显著性非常高(***) ,模型整体显著。模型4: X2、M1、M2→Y综合考虑了视觉刺激、使用反应、设计创意对社会价值的影响。视觉刺激的系数为0.1718, t 值为2.4692,显著性为*。居住地的系数为-0.0279, t 值为-1.5065,显著性较低。使用反应(M1)的系数为0.1775, t 值为2.7515,显著性较高(**)。设计创意(M2)的系数为0.5475, t 值为9.7241,显著性非常高(***)。说明视觉刺激、使用反应、设计创意都显示出显著正向影响。R方为0.7862,表明模型可以解释78.62%的社会影响的变异。F值为419.3002,显著性非常高(***) ,模型整体显著。总体来看,所有模型中视觉刺激、使用反应和设计创意对社会影响都有着正向且显著的影响,而

控制变量居住地的影响相对较小且不太显著。

表7 中介效应占比

效应类型	效应值	Boot标准 误	Bootstrap95%CI		相对效应 占比
			下限	上限	
总效应	0.8585	0.0324	0.7962	0.9193	100%
直接效应	0.1718	0.0696	0.0592	0.4488	20%
X2→M1→Y	0.1803	0.1162	0.0644	0.3874	21.02%
X2→M2→Y	0.5064	0.0833	0.3422	0.6709	58.98%

总效应的95%置信区间为(0.7962, 0.9193)不包含零, 说明总效应是显著的。直接效应的95%置信区间为(0.0592, 0.4488)不包含零, 说明直接效应显著。X2→M1→Y的间接效应的95%置信区间为 (0.0644, 0.3874)也不包含零, 说明该中介效应是显著的。X2→M2→Y的间接效应的95%置信区间为(0.3422, 0.6709)也不包含零, 说明该中介效应同样是显著的。因此, 可以得出结论: X2 通过中介变量 M1 和 M2 对 Y 的影响是显著的, 且中介效应为部分中介。

(3) 假设检验

假设检验结果如表8所示:

表8 假设检验

假设	描述	结论
H1	历史氛围对社会价值具有正向影响	成立
H2	视觉刺激对社会经济价值具有正向影响	成立
H3	使用反应在历史氛围对社会经济价值的影响中起中介作用	成立
H4	设计创意在历史氛围对社会经济价值的影响中起中介作用	成立
H5	使用反应在视觉刺激对社会经济价值的影响中起中介作用	成立
H6	设计创意在视觉刺激对社会经济价值的影响中起中介作用	成立

根据假设检验结果，可以总结如下：

历史氛围对社会价值存在正向影响。视觉刺激对社会经济价值具有正向影响。使用反应在历史氛围对社会经济价值的影响中起中介作用。设计创意在历史氛围对社会经济价值的影响中起中介作用。使用反应在视觉刺激对社会经济价值的影响中起中介作用。设计创意在视觉刺激对社会经济价值的影响中起中介作用。

5. 结论与展望

本研究通过应用SOR模型并结合文化艺术视角，对东三省总督府的设计改造进行了分析，取得了以下主要发现：该项目在保护文化遗产与满足现代需求方面取得了平衡，通过细致修复建筑结构和外观，保持其历史风貌，并进行内部现代化改造，使其适应当代使用者需求，提升了建筑的实用性和文化教育功能，成为历史建筑再生的重要案例。

从文化艺术视角探讨历史建筑再生，丰富了建筑保护和再生的理论体系，强调使用者在改造过程中的心理和行为反应，使设计决策更加以人为本，提升了研究深度。在应用SOR模型对东三省总督府的设计改造方面取得了一些成果，但由于研究时间和资源的限制，仍存在不足。在使用者心理和行为反应的分析方面不够全面和深入，尤其是不同文化背景和社会阶层的使用者之间可能存在显著差异，未能完全覆盖。数据获取和分析存在局限性，包括数据样本选取和数量的受限、定性数据处理和量化分析的困难以及历史建筑改造项目的复杂性和多样性导致的结果推广性受限。未来研究需要在使用者心理和行为反应的全面分析、数据获取和分析的科学性和全面性方面进一步加强，以提高研究的深度和广度。

未来的研究可以在以下几个方面深入：首先，扩展SOR模型的应用，将其应用于更多的历史建筑再生项目中，通过积累更多实证数据和比较不同项目的异同点，优化模型的使用方法和策略。其次，结合虚拟现实（VR）和增强现实（AR）等新技术，提升历史建筑再生的效果和体验，让使用者在虚拟环境中提前体验改造后的空间效果，从而优化设计方案。最后，应加强对使用者行为和心理反应的定量分析，获取大量定量数

据, 深入分析不同使用者群体的需求和偏好, 为设计决策提供精确依据, 提高改造项目的成功率, 增强历史建筑的使用价值和文化传播效果。综上, 未来研究应在扩展SOR模型应用、新技术手段结合以及定量分析加强等方面深入, 以提升历史建筑再生研究的理论深度和实践效果。

学者张宸的观点认为, 在历史建筑的更新活化过程中, 设计师不应该只是在保存原始内容的基础上为它们注入全新的“活力”, 而应该更虔诚地追溯这些建筑的历史脉络, 发掘它们与现实的有机结合, 将历史的建筑、物件与当代社会、居民联系起来¹⁰⁾。SOR理论虽然不是专门针对建筑设计提出的, 但其核心思想可以启发设计师从更广阔的视角出发, 综合考虑外部刺激、建筑本身的特质及改造后期望达到的响应效果, 从而在历史建筑改造设计中实现更高质量和更深层次的文化传承与创新。

未来的研究将更加注重文化与科技的融合, 通过多学科合作, 实现更高水平的保护和利用。同时, SOR模型的应用领域将扩展至建筑以外的其他领域, 如环境设计、景观设计和室内设计等。通过对刺激、有机体和反应的系统分析, SOR模型将为设计提供科学指导, 提高设计的整体效果和使用者的满意度。

10) 张宸, 〈由历史建筑改造的博物馆中实现展览叙事性的设计方法探究——以英国诺丁汉地区 Wolaton Hall 为例〉, 《中外建筑》第11辑, 2019年。

参考文献

1. 期刊论文

- 陈佳炜, 马子豪, 刘志强, 〈北京老城胡同建筑公共空间改造方法及使用状况调查——以北京白塔寺片区和大栅栏片区为例〉, 《北京规划建设》第3辑, 2021年。
- 陈尚峰, 〈民国时期建筑设计与再利用研究浅探——以南京总统府建筑群空间分析为例〉, 《建筑与文化》第3辑, 2019年。
- 林文萍, 臧志彭, 〈创作激励、生态治理与平台型媒体用户黏性——基于SOR模型的平台可供性中介效应分析〉, 《现代视听》, 第4辑, 2023年。
- 刘芳冰, 〈基于可持续理念旧建筑改造设计〉, 《建筑技术开发》第48辑, 2021年。
- 周磊, 张凡, 李情情, 〈旧建筑改造中内外空间的协调与优化〉, 《美与时代(城市版)》第9辑, 2023年。
- 隗抒悦, 〈基于旧工业建筑改造的展览空间设计研究〉, 《合肥学院学报(综合版)》第41辑, 2024年。
- 周磊, 李情情, 张凡, 〈传承与创新——旧建筑改造为文化空间的实践研究〉, 《美与时代(城市版)》第11辑, 2023年。
- 张宸, 〈由历史建筑改造的博物馆中实现展览叙事性的设计方法探究——以英国诺丁汉地区Wolaton Hall为例〉, 《中外建筑》第11辑, 2019年。

2. 学位论文

- 万丰登, 《基于共生理念的城市历史建筑再生研究》, 华南理工大学博士学位论文, 2017年。

Abstract

Experience and response to the regeneration of historical buildings from the
perspective of culture and art

— Analysis of the renovation of the Governor's Mansion of the Three Eastern Provinces
based on the SOR model

Li Quan · Kim, Kyung Tae · Huang Xiukun

This paper explores the public's experience and response to the regeneration of historical buildings from the perspective of culture and art. It applies the SOR model, takes the design and renovation of the Governor's Mansion of the Three Eastern Provinces as an example, comprehensively considers historical and cultural factors, and deeply studies the relationship between architectural protection and innovation. The results show that architectural regeneration from the perspective of culture and art can not only effectively protect historical and cultural heritage, but also meet the needs of modern cultural functions, and has important theoretical and practical value. This study provides experience that can be used for historical building regeneration projects, which is helpful to promote the theoretical and practical development of historical building regeneration.

Key words : SOR model, cultural and artistic perspective, historical building regeneration,
Governor's Mansion of the Three Eastern Provinces, experience and response

투 고 일 : 2024. 10. 10. / 심 사 일 : 2024. 10. 15.~ 2024. 11. 15. / 게재확정일 : 2024. 11. 20.