

Research Paper

교동도의 관속식물상 분포 및 보전방안 연구

윤호근 · 김상준 · 이종원

DMZ자생식물원, 국립수목원

A Study on the Distribution and Conservation Plan of Vascular Flora in Gyodong Island

Ho-Geun Yun · Sang-Jun Kim · Jong-Won Lee

DMZ Botanic Gardens, Korea National Arboretum

요약: 본 연구는 인천광역시 강화군의 북서쪽 DMZ 민북지역에 위치한 교동도의 일대의 관속식물상과 침입외래식물 등을 살펴보고 파악된 식물들의 체계적인 관리와 생물다양성 보전 대책 수립을 위한 기초자료로 활용하기 위하여 수행되었다. 조사는 2019년 4월부터 2021년 8월까지 총 13회에 걸쳐 조사되었다. 교동도의 관속식물상은 총 109과 378속 641종 15아종 49변종 8품종 713분류군이 확인되었다. 이는 우리나라 관속식물 총 4,641분류군의 약 15.36%로 나타났다. 교동도 일대에서 출현한 북방계식물은 한라사초와 시호 등 83분류군이 확인되었다. 한반도 특산식물은 서울족도리풀, 붉노랑상사화 등 16종이 관찰되었다. IUCN 지정 희귀식물은 총 20분류군이 관찰되었다. 위기종(EN)은 물여뀌, 솔밭꽃 등 4분류군, 취약종(VU)은 시호, 버들금불초 등 7분류군, 약관심종(LC)은 모새달, 두루미천남성 등 6종이 출현하였다. 식물구계학적 특정식물은 총 99분류군으로 파악되었다. V등급은 솔밭꽃 1분류군, IV등급은 독사초 등 8분류군, III등급은 큰평의비름 등 20분류군이 확인되었다. II등급은 개속새 및 물수세미 등 20분류군이 관찰되었다. 조사지역에서 출현한 침입외래식물은 나래가막사리, 가는털비름 등 75분류군으로 확인되었다. 귀화율은 10.51%로 나타났으며, 도시화지수는 23.29%로 산출되었다. 본 연구 대상지인 교동도는 2014년 교동대교가 개통되고, 주산인 화개산은 현재 대규모 공사가 진행 중이다. 따라서 침입외래식물 등의 유입이 더욱 심할 것으로 예상되기 때문에, 솔밭꽃 및 물여뀌 등 특기할만한 식물의 현지 내 보호 및 보전대책 수립이 조속히 마련되어야 한다고 판단된다.

주요어: 한반도 특산식물, 북방계식물, 식물구계학적 특정식물, 희귀식물, 침입외래식물

Abstract: This study was carried out to examine vascular plants and invasive alien plants in Gyodong Island, located at the northwestern Civilian Control Line (CCL) of Ganghwa-gun, Incheon, and to use them as basic data for systematic management of identified plants and establishing biodiversity conservation measures. The survey was conducted 13 times from April 2019 to August

2021. The vascular flora in Gyodong Island was identified as 109 families, 378 genera, 641 species, 15 subspecies, 49 variants, 8 forma, a total of 713 taxa. This was found to be about 15.36% of the total 4,641 taxa of vascular plants in Korea. The northern lineage plants on the Korean Peninsula appearing in the Gyodong Island area were identified in 83 classification groups, including Red-based leaf edge (*Carex erythrobasis* H.Lév. & Vaniot). Korea endemic plants were identified as 16 taxa such as Seoul wild-ginger [*Asarum heterotropoides* var. *seoulense* (Nakai) Kitag.], and a total of 20 taxa of rare plants designated by IUCN were observed, including the endangered grade Beardless iris (*Iris ruthenica* Ker Gawl.). Floristic target species were classified with a total of 99 taxa. For V grade, Beardless iris 1 taxon was found. and also IV grade and III grade were identified in 8 taxa and 20 taxa respectively. The invasive alien plants identified as 75 taxa, such as *Verbesina alternifolia* (L.) Britton ex Kearney. The naturalization rate was 10.51%, and the urbanization index was calculated as 23.29%. Since large-scale construction has been currently underway on Hwagae Mt. in Gyodong Island as the target of survey area, the influx of invasive plants will be expected to promote. Therefore, it is urgent to establish in-situ protection and conservation measures for notable plants such as Beardless iris and Water smartweed [*Persicaria amphibia* (L.) S.F.Gray].

Keywords : Korean endemic plant, Northern lineage plants, Floristic target species, Rare plants, Invasive alien plants

I. 서론

2018년 판문점에서 열린 남·북 정상회담과 6.12 북·미 정상회담 이후 얼어붙었던 남·북간의 갈등이 녹아들며, 남·북이 평화통일을 위한 교두보를 만들고 종전선언, 평화통일을 위한 발걸음을 내딛을 것으로 보였으나(Korea Ministry of Culture 2021), 2020년 6월 발생한 남·북연락사무소 폭파사건과 북한의 대남 도발로 남·북한의 관계가 점점 얼어붙고 있다. 이로 인해 남·북한의 군사, 문화, 사회, 경제, 환경 등 다양한 주제와 관련하여 전 세계의 이목이 집중되고 있다. 특히 남·북한이 군사적으로 대립하는 비무장지대(Demilitarized zone) 북방한계선(Northern Limit Line), 남방한계선(Southern Limit Line)과 접경지역(Border Area)에 대한 관심이 나날이 높아지고 있다.

접경지역(Border Area)은 비무장지대(Demilitarized zone) 또는 해상의 북방한계선과 잇닿아 있는 시·군과 「군사기지 및 군사시설 보호법」에 따라 민간인통제선(Civilian Access Control Line) 이남지역 중 민간인통제선과의 거리 및 지리적 여건 등을 기준으로 하여 정하는 시·군을 말한다. 다만, 비무장지대는 제

외하되, 비무장지대 내 집단취락지역은 접경지역으로 포함한다. 전국적으로 접경지역으로 구분되는 시·도는 경기도, 강원도, 인천광역시 등 3개 지역이며, 이 중 비무장지대 또는 해상의 북방한계선과 맞닿아 있는 시·군은 인천광역시 강화군, 옹진군, 경기도 김포시, 파주시, 연천군, 강원도 철원군, 화천군, 양구군, 인제군, 고성군 등 10개 지역으로 구분된다(Korea Ministry of the Interior and Safety 2021).

접경지역은 비무장지대 일원으로 인간의 출입이 통제되고 시설물과 건축물에 대한 제한이 엄격하여 자연·생태적, 역사·문화적으로 가치가 매우 높다고 알려져 있다. 특히 민간인의 출입이 제한되는 비무장지대 및 접경지역의 산림은 아직 조사된 사례가 없고 남한지역에서는 볼 수 없는 북한 식물과 북방계식물에 대한 데이터베이스를 구축할 수 있으므로 생물다양성 증진이 가능한 지역으로 평가받고 있다.

교동도는 지리적으로 동경 126°16′~126°21′, 북위 37°45′~37°00′에 위치하며, 해안선 길이 35.97 km 동·서 길이 10 km, 남·북 길이 6 km의 섬으로 형성되어 있다(Ganghwa-gun District Incheon Metropolitan City, 2021). 교동도는 행정구역 경계상 국내 최북단 지역인 인천광역시 강화군 교동면에 속해 있으며, 국

내에 분포하는 유인도서 중 19번째로 큰 면적인 약 47.2 km²로 위치하고 있다(Korea Ministry of the Interior and Safety 2021). 예로부터 교동도는 3개의 섬으로 이루어져 있었으나, 고려시대, 조선시대, 일제강점기까지 이루어진 간척사업을 통해 만들어진 인공섬으로 한강하구인 임진강, 황해도 예성강의 담수와 서해의 해수가 만나는 합류점에 위치하고 있다. 교동도는 간척 및 퇴적으로 인해 대부분 해발고 0~10 m의 평야가 형성되어 있어 대부분 논농사 등 농경지로 활용되고 있으며, 최고점인 화개산(260 m)을 제외한 봉황산(75 m), 울두산(89 m), 고양이산(35 m), 수정산(75 m) 등 100m 이하의 높고 낮은 구릉으로 형성되어 있다(National Folk Museum of Korea 2021).

교동도는 섬 전체가 민간인통제선 내부에 포함되고 북쪽 해안선은 북한과의 거리가 약 2 km 밖에 떨어져 있지 않아 북방계식물이 다수 분포할 것으로 판단된다. 섬 주변 갯벌에는 염생식물도 분포하고 있으므로 한반도 생물다양성 증진에 큰 도움을 줄 것으로 판단된다. 그러나, 2014년 강화도와 교동도를 잇는 교동대교가 건설된 후, 서울, 인천, 경기 등 인접 시도의 관광객과 외부인의 출입이 점점 증가하고 있다(Choung & Son 2018). 이로 인해 대도시에서 흔히 볼 수 있는 침입외래식물의 빈도가 점점 증가하고 있을 것으로 예측된다. 침입외래식물(Invasive Alien Plant, IAP)은 자생식물을 피압하여 생육을 저하하거나, 생존에 유리하도록 서식환경을 변화하는데, 이로 인해 희귀식물이나 특산식물과 같은 특정종의 개체수가 감소할 뿐만 아니라 생물다양성에도 악영향을 끼치고 있어 관리가 필요하다(Kil et al. 2015).

교동도에서 진행된 선행연구는 Woo et al.(2008)가 2007년 4월부터 10월에 걸쳐 조사하여 67과 164속 215분류군을 확인하였고, 교동도 화개산 교동고등학교 뒤편에서 당키버들(*Salix purpurea* var. *smithiana* Trautv.)이 출현한 것으로 보고되었다. 그리고 Kim et al.(2015)는 교동대교가 개통하기 전인 2013년에 교동도를 조사하여 118과 364속, 561종, 5아종, 53변종 7품종 3교잡종 총 629분류군을 확인하였다. 한편, 교동도와 지리적으로 밀접하게 관련된

강화도 별립산과 봉천산 등에 관한 선행연구는 Kim et al.(2015)가 2013년에 별립산을 조사하여 116과 355속 505종 8아종 52변종 7품종 2교잡종 총 574분류군을 확인하였고, Kim et al.(2016)은 2015년 별립산, 봉천산과 국수산의 조사를 통하여 93과 280속 392종 4아종 53변종 6품종 총 455분류군이 출현한 것으로 보고하였으며, Park(2016)은 봉천산과 주변을 2014년 6월부터 2015년 10월까지 조사하여 95과 232속 293종 7아종 33변종 1품종 총 334분류군을 확인하였다. 선행연구를 검토한 결과, 철책선 등을 포함하여 교동도를 전반적으로 조사하여 보고한 사례는 거의 없는 것으로 파악되었다.

따라서 본 연구는 교동도 내 산림, 갯벌 등 다양한 유형에서 분포하는 관속식물상을 조사하고 북방계식물, 희귀·특산식물, 염생식물 등 주요 식물자원을 파악하여 기록하고 생태계에 악영향을 미치는 침입·외래식물에 대한 분포, 사전 연구와의 비교 및 관리방안을 작성함으로써 교동도 생물다양성 보전 및 증진을 위해 수행하였다.

II. 재료 및 방법

1. 연구대상지

연구대상지는 인천광역시 강화군 교동면에 위치하는 교동도로 북한과 맞닿아 있는 도서 지역으로 섬 주변으로는 철책선으로 둘러 쌓여있어 일반인의 출입을 금하고 있다. 교동도의 북쪽은 울두산(89 m), 교동방향대가 위치하고 동쪽은 화개산(260 m), 봉황산(75 m), 고구저수지, 남쪽은 남산포구, 전장산(102.5 m), 서쪽은 수정산(100 m), 난정저수지, 난정리 갯벌이 인접하고 있다(Figure 1).

2. 조사 및 분석방법

교동도의 관속식물상 및 침입외래식물 분포현황을 파악하기 위해 2019년 4월부터 2021년 8월까지 총 13회에 걸쳐 계절별로 조사를 진행하였다(Table 1; Figure 2). 교동도 내부 주요 산림과 면 소재지, 저수지 주변 등은 계절별로 조사를 수행하였으나, 해안선을 따라 조성된 철책선 주변 식물은 군부대의 협의를

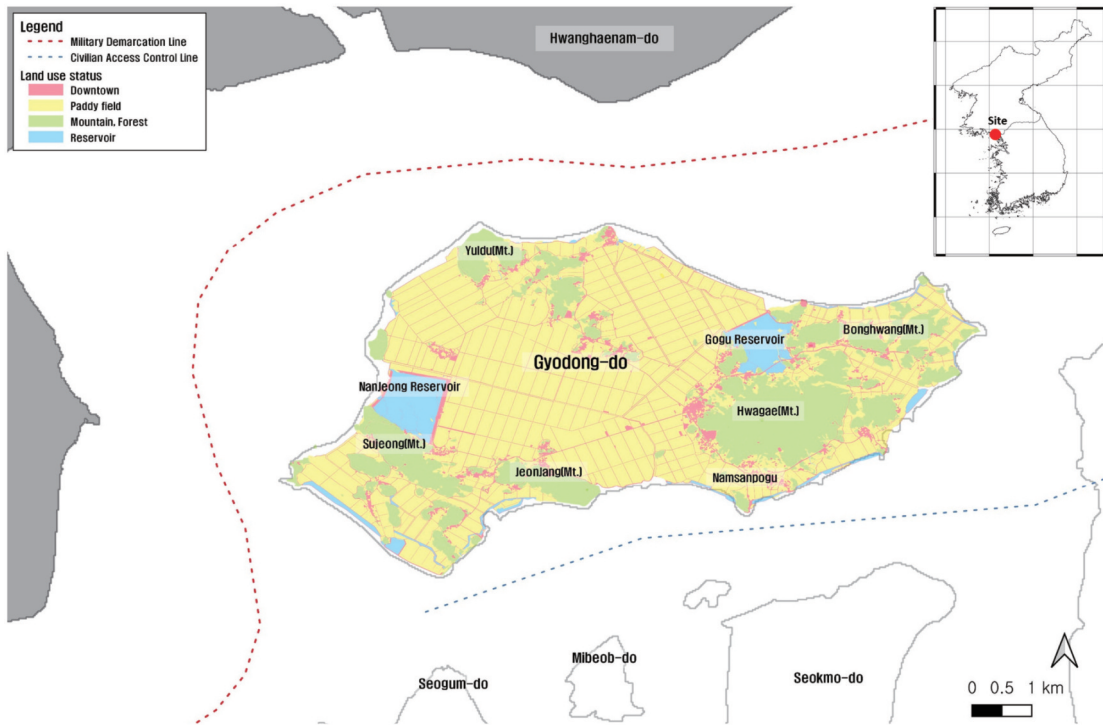


Figure 1. The map showing study site in Gyodong Island, Incheon, Korea.

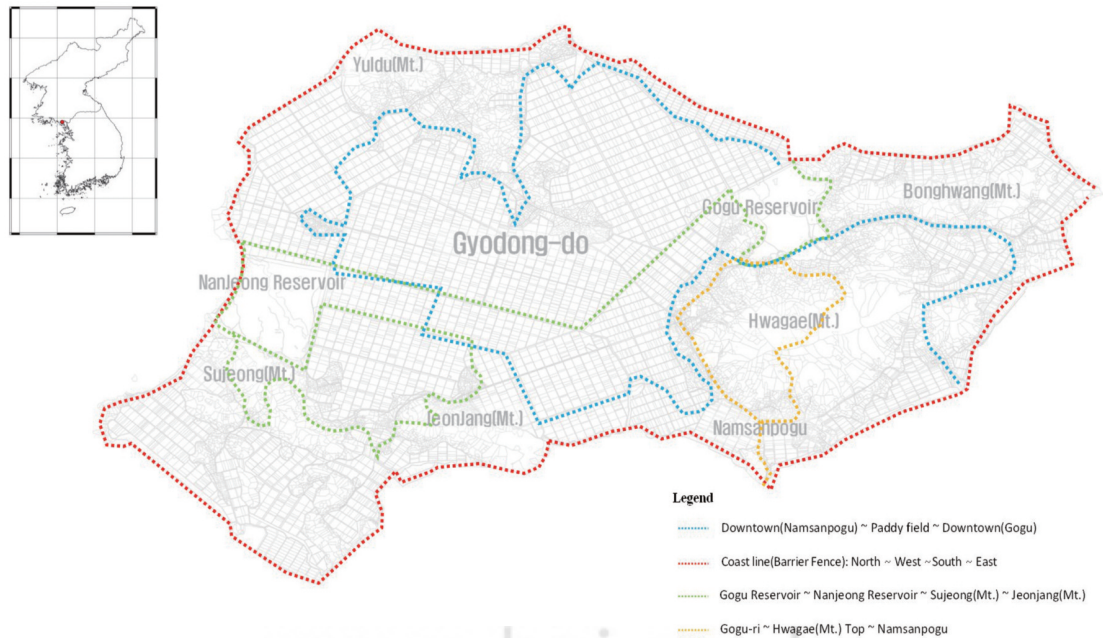


Figure 2. The map of investigated area and routes.

Table 1. The list of investigated routes in this study

No.	date	Investigated routes
1	2019.04.10	Namsanpogu ~ Hwagae (Mt.) Top ~ Gogu-ri
2	2019.04.11	Gogu Reservoir ~ Nanjeong Reservoir ~ Sujeong (Mt.) ~ Jeonjang (Mt.)
3	2019.07.02	Gogu-ri ~ Hwagae (Mt.) Top ~ Namsanpogu
4	2019.07.03	Gogu Reservoir ~ Nanjeong Reservoir ~ Sujeong(Mt.) ~ Jeonjang (Mt.)
5	2019.09.25	Namsanpogu ~ Hwagae (Mt.) Top ~ Gogu-ri
6	2019.09.26	Downtown (Namsanpogu) ~ Paddy field ~ Downtown (Gogu)
7	2019.10.22	Sujeong (Mt.) ~ Jeonjang (Mt.) ~ Nanjeong Reservoir ~ Gogu Reservoir
8	2019.10.23	Downtown (Namsanpogu) ~ Paddy field ~ Downtown (Gogu)
9	2020.08.13	North Coastline (Barrier Fence) ~ West Coastline (Barrier Fence) ~ South Coastline (Barrier Fence) ~ East Coastline (Barrier Fence) ~ North Coastline (Barrier Fence)
10	2021.05.10	Gogu-ri ~ Hwagae (Mt.) Top ~ Namsanpogu
11	2021.05.11	Gogu Reservoir ~ Nanjeong Reservoir ~ Sujeong (Mt.)
12	2021.07.31	Namsanpogu ~ Hwagae (Mt.) Top ~ Gogu-ri
13	2021.08.01	Sujeong (Mt.) ~ Nanjeong Reservoir ~ Gogu Reservoir

통해 출입 가능하므로 출입이 허용된 여름철만 조사하였다.

관속식물상 조사는 꽃, 열매, 포자 등 생식기관을 채집하여 증거표본을 수집하고 희귀식물 및 특산식물은 사진 촬영으로 대체하였다. 식물 동정은 Lee(1996), Lee & Yim(2002), Lee(2003a; 2003b), Lee(2006), Korea National Arboretum(2008a; 2011; 2016) 등의 문헌을 활용하였으며, 채집한 식물표본은 건조 후 표본목록을 작성에 활용하였고, 국립 DMZ자생식물원에 보관하였다. 관속식물목록은 표본과 촬영된 사진을 기준으로 식물동정을 수행한 종을 대상으로 작성하였으며, 분류군의 배열은 Engler의 분류체계(Melchior 1964)에 따라 작성하였다. 학명 및 국명은 국가표준식물목록(Korea National Arboretum 2021) 등 최근 연구문헌을 반영하였으며, 각 과(family)내의 속(genus) 이하 계급은 알파벳순으로 배열하였고, 식재종에 대한 정보는 부록의 국명뒤에(식)으로 표현하였다. 북방계식물은 Amarsanaa et al.(2020)에 따라 작성하였다. 멸종위기 야생생물은 “야생생물 보호 및 관리에 관한 법률 시행규칙”(Korea Ministry of Environment 2021), 희귀식물은 Korea National Arboretum(2008b), 특산식물은 Chung et al.(2017), 식물구계학적 특정식물은 National Institute of Ecology(2018), 염생식물은

Kim(2013), Lee(2014), Lee et al.(2019), 생태계교란 식물은 “생물다양성 보전 및 이용에 관한 법률”(Korea Ministry of Environment, 2021)을 참고하여 작성하였다. 대상지 내 침입외래식물의 분포 및 확산성을 확인하기 위해 Korea National Arboretum(2019)과 Jung et al.(2017)을 활용하여 침입외래식물의 위험도를 분류하고 이에 따른 관리방안을 작성하였다.

III. 결과 및 고찰

1. 관속식물상

교동도 내 분포하는 관속식물은 양치식물 12과 15속 23종 1변종 24분류군, 나자식물 3과 4속 9종 9분류군, 피자식물 중 쌍자엽식물 81과 281속 466종 14아종 34변종 6품종 520분류군, 단자엽식물이 13과 78속 143종 1아종 14변종 2품종 160분류군으로 총 109과 378속 641종 15아종 49변종 8품종 713분류군이 확인되었다(Table 2; Appendix 1). 이는 한반도에서 관찰되는 관속식물 4,641분류군(Korea National Arboretum 2021) 중 14.36%가 분포하는 것으로 나타났다.

관속식물상의 과(family)별 분포는 국화과(Asteraceae) 96분류군(13.5%), 벼과(Poaceae) 67

Table 2. The list of vascular flora in Gyodong Island, Incheon

Taxa	Fam	Gen	Sp.	Subsp.	Var.	For.	Total
Pteridophyta	12	15	23	0	1	0	24
Gymnospermae	3	4	9	0	0	0	9
Angiospermae	94	359	609	15	48	8	680
Dicotyledoneae	81	281	466	14	34	6	520
Monocotyledoneae	13	78	143	1	14	2	160
Total	109	378	641	15	49	8	713

분류군(9.4%), 장미과(Rosaceae) 37분류군(5.2%), 콩과(Fabaceae) 37분류군(5.2%), 사초과(Cyperaceae) 32분류군(4.5%), 백합과(Liliaceae) 31분류군(4.4%) 그리고 마디풀과(Polygonaceae) 24분류군(3.4%) 순으로 분포하였다.

교동도를 대표하는 화개산(260 m)의 북서쪽 사면은 연산군유배지와 가까운 임연부는 아까시나무, 밤나무가 식재되었고, 정상으로 올라갈수록, 상수리나무 등 참나무류가 우점하고 소나무림으로 바뀌는데 오리나무, 신갈나무, 물푸레나무 등이 분포한다. 또한 관목층에는 해안성식물인 장구밥나무가 출현하였고, 까마귀밥나무가 대군락을 형성하고 있었다. 하층에는 나래가막사리가 유입되어 생육하고 있었다. 산록에는 약수터 및 체육시설이 있는데, 양지꽃, 현호색, 매화노루발, 은난초, 연복초 등이 조사되었다. 남쪽사면은 교동향교에서 화개산 정상부근까지 임도가 형성되었으나, 현재는 통제되어 차량의 이동이 많지 않는 것으로 파악되었다. 이 곳은 참나무의 혼합림을 이루고 있고, 콩배나무, 광대싸리 등이 분포하고 있다. 하지만 하층에는 임도를 따라 단풍잎돼지풀 군락이 대규모로 확산되어 관리가 절실하다.

1) 북방계식물(Northern lineage plants)

교동도에서 관찰되는 북방계식물은 총 83종으로 한반도에서 관찰되는 북방계식물 616분류군 중 약 13.8%가 분포하고 있어 큰 가치를 지니고 있다. 또한 교동도에서 관찰된 관속식물의 약 11.6%를 차지하고 있으므로 추후 기후변화 등으로 인한 생태계 변화와 관련된 연구를 진행할 수 있는 척도가 될 수 있을 것으로 판단된다. 교동도에서 조사된 북방계식물 중 특기할만한 식물은 한라사초 [*Carex erythrobasis* H.Lév. & Vaniot]와 큰제비고깔 [*Delphinium maackianum* Regel.], 귀박쥐나물 [*Parasenecio auriculatus* (DC.) J.R.Grant] 등으로 대부분 중부이남에서는 관찰되지 않는 것으로 확인되었다(Figure 3; Appendix 1).

Amarsana et al. (2020)의 연구에 따르면, 북방계식물의 용어는 세계적으로 적용하기 어려우며 특정 지역에만 적용 가능하고 보편적으로 사용되어 왔으나, 명확한 정의 없이 관념적으로만 이용되어온 것으로 보고하였다. 또한 제4기 동안 반복적인 기후변동에 의해 식물별 분포 변화가 다양하며 실험적 검증 없이 기원 지역을 명확히 지정하기 어려운 점이 있다. 따라서 한반도 북방계식물은 마지막 간빙기(LIG) 때 한반도 이



Carex erythrobasis H.Lév. & Vaniot



Delphinium maackianum Regel



Parasenecio auriculatus (DC.) J.R.Grant

Figure 3. The pictures showing northern lineage plants and remarkable plants in Gyodong Island.

북에서 마지막 빙하기(LGM) 시기에 한반도로 이주해 온 식물을 북방계식물로 정의하는 것이 타당하다. 특히 이들 분류군의 특징은 중국, 러시아 등 동아시아 북부지역에 넓게 분포하면서 한반도에는 매우 제한적 또는 패치 형태로 잔존하는 식물이 대부분이다. 한반도 내 북방계식물은 주로 북한, 러시아, 중국 북부지역 등 기온이 상대적으로 낮은 지역에서 생육하며, 한반도 중부 혹은 남부지역에서는 거의 관찰되지 않고 북한과 인접한 접경지역 등 일부 지역에서만 관찰된다고 보고하였다. 특히, 북방계식물은 대부분 기온이 상승하거나, 생육환경이 불량해 질 것으로 예상되기 때문에 향후 지역적으로 절멸할 우려가 있으므로, 현지 내·외 보전방안과 인위적인 위협을 차단하는 적극적인 보전 및 관리방안이 필요하다. 하지만 해당 논문은 단순히 대한민국의 러시아의 공통 분포종을 토대로 작성하였으며, 본 지역에서 출현한 시호, 꽃창포, 맥쇠채 등 분포학적으로 논란이 되는 종이 다수 포함되어 추가적인 연구가 필요하다고 판단된다.

2) 멸종위기 야생식물 및 희귀식물(Rare plants)

교동도 내 분포하는 멸종위기 야생식물은 II급인 솔붓꽃[*I. ruthenica* Ker Gawl.] 1분류군이 확인되었다. IUCN 지정 희귀식물은 총 20분류군이 관찰되었다. 특기할만한 주요 식물로는 위기종(EN, Endangered) 등급으로 구분되는 물여뀌[*Persicaria amphibia* (L.) Delarbre] 등 4분류군, 취약종(VU, Vulnerable)으로 구분되는 큰제비고깔[*Delphinium maackianum* Regel.], 맥쇠채[*Scorzonera austriaca* Willd.], 범부채[*Iris domestica* (L.) Goldblatt & Mabb.] 등 7분류군, 약관심종(LC, Least Concern)으로 구분되는 귀박쥐나물[*Parasenecio auriculatus* (DC.) J.R. Grant], 꽃창포[*Iris ensata* Thunb. var. *spontanea* (Makino) Nakai], 모새달[*Phacelurus latifolius* (Steud.) Ohwi], 검팽나무[*Celtis chosoniana* Nakai] 등 6분류군, 자료부족종(DD, Data Deficient)은 늦둥굴레[*Polygonatum infundiflorum* Y.S.Kim, B.U.Oh & C.G.Jang], 토끼고사리[*Gymnocarpium*

Table 3. The list of rare plants in Gyodong Island

Family name	Scientific name / Korean name	Degree	Observation Point
Apiaceae	<i>Bupleurum komarovianum</i> Lincz. 시호	VU	North Coastline (Barrier fence)
Araceae	<i>Arisaema heterophyllum</i> Blume 두루미천남성	LC	SuJeongsan (Mt.)
Aristolochiaceae	<i>Aristolochia contorta</i> Bunge 쥐방울덩굴	LC	Nanjeong Reservoir
Asteraceae	<i>Inula salicina</i> L. 버들금불초	VU	Hwagaesan (Mt.)
Asteraceae	<i>Hololeion maximowiczii</i> Kitam. 계묵	EN	Gogu Reservoir
Asteraceae	<i>Parasenecio auriculatus</i> (DC.) J.R. Grant 귀박쥐나물	LC	Hwagaesan (Mt.)
Asteraceae	<i>Scorzonera austriaca</i> Willd. 맥쇠채	VU	Hwagaesan (Mt.)
Chloranthaceae	<i>Chloranthus fortunei</i> (A.Gray) Solms 옥녀꽃대	DD	West Coastline (Barrier fence)
Cystopteridaceae	<i>Gymnocarpium dryopteris</i> (L.) Newman 토끼고사리	DD	SuJeongsan (Mt.)
Lamiaceae	<i>Mosla japonica</i> (Benth. ex Oliv.) Maxim. 산들깨	VU	SuJeongsan (Mt.)
Liliaceae	<i>Lilium callosum</i> Siebold & Zucc. 땅나리	VU	Jeonjang (Mt.)
Liliaceae	<i>Polygonatum infundiflorum</i> Y.S.Kim, B.U.Oh & C.G.Jang 늦둥굴레	DD	South Coastline (Barrier fence)
Iridaceae	<i>Iris domestica</i> (L.) Goldblatt & Mabb. 범부채	VU	Hwagaesan (Mt.)
Iridaceae	<i>Iris ensata</i> Thunb. var. <i>spontanea</i> (Makino) Nakai 꽃창포	LC	Hwagaesan (Mt.)
Iridaceae	<i>Iris ruthenica</i> Ker Gawl. 솔붓꽃	EN	SuJeongsan (Mt.)
Poaceae	<i>Phacelurus latifolius</i> (Steud.) Ohwi 모새달	LC	Nanjeong Reservoir
Polygonaceae	<i>Persicaria amphibia</i> (L.) Delarbre 물여뀌	EN	West Coastline (Barrier fence)
Ranunculaceae	<i>Delphinium maackianum</i> Regel 큰제비고깔	VU	Jeonjang (Mt.)
Ranunculaceae	<i>Thalictrum simplex</i> L. var. <i>brevipes</i> H.Hara 긴잎핑의다리	EN	Hwagaesan (Mt.)
Ulmaceae	<i>Celtis chosoniana</i> Nakai 검팽나무	LC	South Coastline (Barrier fence)



Persicaria amphibia (L.) Delarbre

Iris ruthenica Ker Gawl.

Phacelurus latifolius (Steud.) Ohwi

Figure 4. The pictures showing rare plants in Gyodong Island.

dryopteris (L.) Newman] 등 3분류군이 확인되었다 (Table 3; Figure 4). 관찰된 희귀식물 중 범부채는 화개산 산지 임연부에서 생육하는 것을 확인하였으나, 자생종이 아니라 식재된 것으로 판단되어 이를 별도로 표기하였다(Appendix 1).

대상지에서 관찰된 희귀식물은 대부분 임도와 멀리 떨어진 곳에서 생육하거나, 군사지역과 인접한 산림에 분포하고 있어 인위적인 위협은 적을 것으로 판단되나, 솔밭꽃[*I. ruthenica* Ker Gawl.], 물여귀[*P. amphibia* (L.) Delarbre] 자생지는 임도, 묘지, 경작지 등 인간의 출입이 잦은 곳과 인접하므로, 현지 내·외 보전 등 별도의 관리가 필요하다.

3) 한반도 특산식물(Endemic plants on Korea Peninsula)

교동도 내 특산식물은 은사시나무 [*Populus tomentiglandulosa* T.B.Lee], 오동나무 [*Paulownia coreana* Uyeki], 백운산원추리 [*Hemerocallis hakuunensis* Nakai], 병꽃나무 [*Weigela subsessilis* (Nakai) L.H.Bailey], 서울제비꽃 [*Viola seoulensis* Nakai] 등 16종으로 한반도 특산식물(Chung et al, 2017) 360분류군의 4.44%가 출현하였다(Table 4; Figure 5). 관찰된 특산식물 중 개나리는 묘지 주변에 인위적으로 식재된 것으로 판단되므로 이를 별도로 표기하였다(Appendix 1.). 특산식물은 화개산, 전

Table 4. The list of Korea endemic plants in Gyodong Island

Family name	Scientific name / Korean name	Observation Point
Amaryllidaceae	<i>Lycoris flavescens</i> M.Kim & S.T.Lee 붉노랑상사화	South Coastline (Barrier fence)
Apiaceae	<i>Angelica reflexa</i> B.Y.Lee 강활	North Coastline (Barrier fence)
Aristolochiaceae	<i>Asarum mandshuricum</i> (Maxim.) M.Kim & S.So var. <i>seoulense</i> (Nakai) M.Kim & S.So 서울족도리풀	West Coastline (Barrier fence)
Caprifoliaceae	<i>Weigela subsessilis</i> (Nakai) L.H.Bailey 병꽃나무	Hwagaesan (Mt.)
Cyperaceae	<i>Carex erythrobasis</i> H.Lév. & Vaniot 한라사초	Hwagaesan (Mt.)
Fabaceae	<i>Lespedeza maritima</i> Nakai 해변싸리	South Coastline (Barrier fence)
Liliaceae	<i>Hemerocallis hakuunensis</i> Nakai 백운산원추리	SuJeongsan (Mt.)
Liliaceae	<i>Polygonatum infundiflorum</i> Y.S.Kim, B.U.Oh & C.G.Jang 늦둥굴레	West Coastline (Barrier fence)
Moraceae	<i>Broussonetia × hanjiana</i> M.Kim 닥나무	Nanjeong Reservoir
Oleaceae	<i>Forsythia koreana</i> (Rehder) Nakai 개나리	Hwagaesan (Mt.)
Ranunculaceae	<i>Clematis trichotoma</i> Nakai 할미밀망	Hwagaesan (Mt.)
Salicaceae	<i>Populus × tomentiglandulosa</i> T.B.Lee ex M.Kim 은사시나무	Hwagaesan (Mt.)
Salicaceae	<i>Salix koriyanagi</i> Kimura ex Goerz 키버들	SuJeongsan (Mt.)
Scrophulariaceae	<i>Paulownia coreana</i> Uyeki 오동나무	SuJeongsan (Mt.)
Ulmaceae	<i>Celtis choseniana</i> Nakai 검팽나무	Nanjeong Reservoir
Violaceae	<i>Viola seoulensis</i> Nakai 서울제비꽃	West Coastline (Barrier fence)



Clematis trichotoma Nakai

Angelica reflexa B.Y.Lee

Viola seoulensis Nakai

Figure 5. The pictures showing Korea endemic plants in Gyodong Island.

장산, 수정산 등 산림과 민간인의 접근이 어려운 해안 철책선과 맞닿은 산림에서 군락이 아닌 독립개체로 분포하는 것을 확인하였다.

4) 식물구계학적 특정종(Floristic Target Species)

식물구계학적 특정종(Ministry of Environment, 2018)은 총 99분류군으로 V등급은 솔붓꽃(*Iris ruthenica* Ker Gawl.) 1분류군, IV등급은 물여뀌(*P. amphibia* (L.) Delarbre), 일본왕벚나무(*Prunus × yedoensis* 'Somei-yoshino') 등 8분류군이 확인되었으나, 일본왕벚나무는 식재된 것으로 판단된다. III등급은 석위(*Pyrrhosia lingua* (Thunb.) Farw.), 병아리꽃나무(*Rhodotypos scandens* (Thunb.) Makino), 좁작살나무(*Callicarpa dichotoma* (Lour.) Raeusch. ex K.Koch), 큰꿩의비름(*Hylotelephium spectabile* (Boreau) H.Ohba) 등 20분류군이 확인되었다. II등급은 잣나무(*Pinus koraiensis* Siebold & Zucc.), 오리나무(*Alnus japonica* (Thunb.) Steud.), 갯장구채(*Silene aprica* Turcz. var. *oldhamiana* (Miq.) C.Y.Wu) 등 20분류군이 확인되었고 I등급은 연복초(*Adoxa moschatellina* L.), 덩불쭈 [*Artemisia rubripes* Nakai], 백당나무(*Viburnum opulus* L. var. *calvescens* (Rehder) H.Hara), 대극(*Euphorbia*

pekinensis Rupr.), 범부채(*Iris domestica* (L.) Goldblatt & Mabb.), 일월비비추(*Hosta capitata* (Koidz.) Nakai), 장구밥나무(*Grewia biloba* G.Don) 등 50분류군이 확인되었다(Appendix 1).

5) 염생식물(Halophyte)

염생식물은 총 23분류군으로 해안철책선과 맞닿은 군 전술도로, 산림, 저수지, 갯벌 등에서 관찰되었다. 주요 식물로는 사철쭈(*Artemisia capillaris* Thunb), 실망초(*Conyza bonariensis* (L.) Cronquist), 대나무(*Gypsophila oldhamiana* Miq.), 비짜루(*Asparagus schoberioides* Kunth), 산조풀(*Calamagrostis epigejos* (L.) Roth), 우산잔디(*Cynodon dactylon* (L.) Pers.)로 해안철책선과 인접한 전술도로와 산림 주변부에서 관찰되었다. 모새달(*Phacelurus latifolius* (Steud.) Ohwi), 달뿌리풀(*Phragmites japonicus* Steud.), 소리쟁이(*Rumex crispus* L.)은 담수와 해수가 만나는 기수역, 저수지 등에서 관찰되었다. 육안으로 확인한 결과, 북한지역과 교동도 해안철책선 사이의 갯벌에서 나열된 염생식물과는 다른 분류군이 군락을 이루고 있는 것을 확인하였으나, 군사적인 목적으로 인해 직접적인 접근과 촬영, 채집은 불가능하였다 (Table 5; Figure 6).

Table 5. The list of halophyte in Gyodong Island

Family name	Scientific name / Korean name
Pinaceae	<i>Pinus thunbergii</i> Parl. 곱솔
Polygonaceae	<i>Polygonum aviculare</i> L. 마디풀
Polygonaceae	<i>Rumex crispus</i> L. 소리쟁이
Caryophyllaceae	<i>Gypsophila oldhamiana</i> Miq. 대나무

Table 5. Continued

Family name	Scientific name / Korean name
Caryophyllaceae	<i>Silene aprica</i> Turcz. var. <i>oldhamiana</i> (Miq.) C.Y.Wu 갯장구채
Caryophyllaceae	<i>Spergularia marina</i> (L.) Besser 갯개미자리
Chenopodiaceae	<i>Salicornia europaea</i> L. 통통마디
Euphorbiaceae	<i>Euphorbia esula</i> L. 흰대극
Plantaginaceae	<i>Plantago major</i> L. var. <i>japonica</i> (Franch. & Sav.) Kuntze 왕질경이
Asteraceae	<i>Artemisia capillaris</i> Thunb. 사철쭉
Asteraceae	<i>Artemisia fukudo</i> Makino 큰비쭉
Asteraceae	<i>Aster tripolium</i> L. 갯개미취
Asteraceae	<i>Conyza bonariensis</i> (L.) Cronquist 실망초
Asteraceae	<i>Sonchus brachyotus</i> DC. 사데풀
Liliaceae	<i>Asparagus oligoclonos</i> Maxim. 방울비짜루
Liliaceae	<i>Asparagus schoberioides</i> Kunth 비짜루
Poaceae	<i>Calamagrostis epigejos</i> (L.) Roth 산조풀
Poaceae	<i>Cynodon dactylon</i> (L.) Pers. 우산잔디
Poaceae	<i>Imperata cylindrica</i> (L.) Raeusch. 띪
Poaceae	<i>Phacelurus latifolius</i> (Steud.) Ohwi 모새달
Poaceae	<i>Phragmites australis</i> (Cav.) Trin. ex Steud. 갈대
Poaceae	<i>Phragmites japonicus</i> Steud. 달뿌리풀
Poaceae	<i>Puccinellia coreensis</i> Hack. ex Honda 갯겨이삭



Gypsophila oldhamiana Miq.



Silene aprica Turcz. var. *oldhamiana* (Miq.) C.Y.Wu



Euphorbia esula L.

Figure 6. The pictures showing halophyte in Gyodong Island.

6) 침입외래식물(Invasive alien plants) 및 생태계 교란 식물(Introduced disturbing plants)

교동도 내 경작지와 도심지역을 제외한 산림지역의 침입외래식물 분포현황을 파악하기 위해, 조사대상지를 구분하여 침입외래식물 분포현황을 조사하였다. 조사대상지는 A(화개산), B(봉화산), C(울두산), D(수정산), E(전장산), F(해안철책선 및 인접임도)로 침입외래식물의 분포를 확인하고자 하였다. 조사결과, 교동도에서 관찰되는 침입외래식물은 총 75분류군으로

전체 외래침입식물(Korea National Arboretum 2019)의 20%가 출현한 것으로 파악되었다. A(화개산) 지역 69분류군, B(봉화산)지역 27분류군, C(울두산) 지역 10분류군, D(수정산)지역 21분류군, E(전장산) 지역 10분류군, F(해안철책선 및 인접임도)지역 18분류군으로 구분되었다(Table 6). 특히, A(화개산)지역은 침입외래식물의 출현빈도가 약 92.0%로 다른 지역과 비교하였을 때, 월등히 높은 수치를 보여주고 있는데, 이는 화개사에 방문하는 관광객, 화개산 전망대, 모노레일 공사로 인한 공사인력 출입 등 외부인의 잦

Table 6. Classification of invasive alien plants according to grade of spread

Division	Total	A	B	C	D	E	F
Invasive Alien Plants Kang et al. (2020)	75 (100.0%)	69 (92.0%)	27 (36.0%)	10 (13.3%)	21 (28.0%)	10 (13.3%)	18 (24.0%)
Invasive Alien Plants Jung et al. (2017)	71 (100.0%)	66 (93.0%)	26 (36.6%)	10 (14.1%)	19 (26.8%)	9 (12.7%)	18 (25.4%)

Table 7. Classification of invasive plants according to grade of spread

Family name	Scientific name / Korean name	Widespread observation Point
Cannabaceae	<i>Humulus scandens</i> (Lour.) Merr. 환삼덩굴	South Coastline (Barrier fence)
Polygonaceae	<i>Rumex acetosella</i> L. 애기수영	North Coastline (Barrier fence)
Cucurbitaceae	<i>Sicyos angulatus</i> L. 가시박	North Coastline (Barrier fence)
Asteraceae	<i>Ambrosia artemisiifolia</i> L. 돼지풀	North Coastline (Barrier fence)
Asteraceae	<i>Ambrosia trifida</i> L. 단풍잎돼지풀	Hwagaesa temple
Asteraceae	<i>Lactuca serriola</i> L. 가시상추	Namsanpogu
Asteraceae	<i>Symphotrichum pilosum</i> (Willd.) G.L.Nesom 미국쑥부쟁이	Gogu-ri
Poaceae	<i>Paspalum distichum</i> L. var. <i>indutum</i> Shinners 털물참새피	Nanjeong Reservoir

은 출입으로 인한 영향으로 판단된다.

최근 Jung et al. (2017)과 Kang et al. (2020)은 산림 내 침입외래식물의 분포와 확산을 고려하여 광분포종(WS, Widespread species), 심각한 확산종(SS, Serious spread species), 확산 위험종(SR, Spread Risk species), 확산 우려종(SC, Spread Concern species), 확산 진행종(CS, Continue Spreading species) 등 5개 등급으로 구분하여 관리하고자 하였다. 대상지 별 침입외래식물 확산등급을 구분한 결과, A(화개산)지역의 경우 광분포종(WS)과 심각한 확산종(SS)에 해당하는 침입외래식물이 다수 분포하므로 적극적인 관리가 필요하다.

생태계교란 식물은 유입주의 생물 및 외래생물 중 생태계의 균형을 교란하거나 교란할 우려가 있는 생물이다(Korea Ministry of Environment 2021). 환삼덩굴, 애기수영, 가시박, 돼지풀, 단풍잎돼지풀, 가시상추, 미국쑥부쟁이, 털물참새피 8분류군이 출현한 것으로 확인되었다(Table 7). 환삼덩굴은 서부 철책선과 고구리 마을 주변에 광범위하게 퍼져있었다. 애기수영, 가시박, 돼지풀은 교동대교를 지나 북부 철책선을 따라 곳곳에 확산한 것으로 확인되었다. 단풍잎돼지풀은 화개사를 지나 화개산 임연부부터 임도를 따라 광범위하게 퍼져 물리적인 제어가 조속하게

진행되어야 할 것으로 판단된다. 가시상추는 남산포구 길을 따라 몇 개체만이 출현하였으나, 급속도로 확산할 가능성이 높아 관리방안이 모색되어야 한다. 미국쑥부쟁이는 고구리 묵논이나 묵밭 주변에 광범위하게 퍼져있었다. 교동도 내 고령화 사회로 인한 묵논과 묵밭의 비율이 높아져 미국쑥부쟁이의 확산속도도 증가할 것으로 예측된다. 강화도권역의 묵논 및 묵밭에 관한 추가적인 연구가 요구된다. 털물참새피는 난정저수지 주변에 유입되어 확산하고 있는 것으로 파악되었다.

2. 보전방안

1) 교동도 내 희귀식물 분포현황

교동도의 관속식물상을 조사한 결과, 희귀 및 특산 식물은 주로 화개산, 수정산, 난정저수지 주변에서 분포하고 있다(Figure 7). 희귀 및 특산식물은 대부분 사람의 접근이 제한되는 곳에서 생육하고 있으나, 물여귀, 솔밭꽃은 사람의 접근이 많은 임도, 묘지, 경작지 등과 인접하고 있는 곳에서 생육하고 있으므로 인위적 위협에 의한 지역적 절멸이 우려된다.

물여귀는 IUCN 적색 목록 중 EN(Endangered)등급으로 구분되는 희귀식물로 북한지역의 함경북도, 평안북도, 남한지역의 대구광역시, 창녕 우포늪 등



Figure 7. Distribution of rare plants in Gyodong Island

특정 지역에서 서식하는 것으로 알려져 있다. 특히, 물 속이나 물가에서 생육하는 수생식물로 국내에 알려진 자생지, 개체가 매우 적어 그 가치가 매우 높다. 물여귀는 대상지 남쪽의 농수로에서 약 30여 개체가 자생하는 것을 확인하였으나, 농수로 내부는 농약, 비료 포대, 음식물이 방치되고, 외부에는 경작지가 인접하여 서식에 위협을 줄 수 있는 요소가 많아 별도의 관리가 필요하다.

솔붓꽃은 IUCN 적색목록 중 EN(Endangered)등급이자, 환경부 지정 멸종위기 야생생물 II급으로 지정된 식물로 그 가치가 매우 높다. 솔붓꽃은 강원도, 경기도, 충청남도 등 낮은 야산의 낙엽수림 하부에서 생육하는 여러해살이풀로 번식, 이식이 어려운 식물로 알려져 있다. 솔붓꽃은 수정산 임도 주변에서 약 10여개체가 생육하는 것을 확인하였으나, 임도로 인해 사람들의 출입이 잦고, 묘지와 경작지를 조성하고 있어 인위적인 위협으로 인한 훼손이 우려된다.

2) 교동도 내 침입외래식물 분포현황

교동도의 침입외래식물 분포조사를 수행한 결과, 단풍잎돼지풀, 주홍서나물, 개마초, 가시상추 등 75

분류군이 관찰되었다(Appendix 1.). 교동도 산림 내 평균귀화율(Naturalized Index)은 약 10.51%, 도시화지수(Urbanized Index)는 23.29%로 국내 산림의 평균 귀화율인 4.4%(Kim et al, 2000)와 비교하여 월등히 높은 값이 도출되었다. 일반적으로 산림지역의 평균귀화율이 4% 이상이면, 생태계에 심각한 교란이 발생한 것으로 구분되므로(Kim et al, 2000), 적극적인 대응방안이 필요하다.

침입외래식물 분포조사 결과, 침입외래식물은 도심지 혹은 경작지와 인접한 산림주변부에서 분포하는 것으로 파악되나, 화개산은 정상부 주변까지 침입외래식물이 분포하고 있어 심각한 문제가 있는 것으로 보인다. 특히, 화개산은 2020년부터 수행된 교동화개산관광자원화사업으로 인해 약 20 ha에 이르는 산림이 훼손되고, 모노레일, 전망대, 정원, 부대시설 등 인공시설물의 공사가 시작되면서 산림이 나지화되고 있다. 이로 인해 공사현장으로 출입하는 외부인원이 많아지면서, 도심지에서 자주 볼 수 있는 단풍잎돼지풀이 공사임도를 중심으로 유입되고 있으며, 공사현장과 멀리 떨어진 화개사 주변 임연부에서도 단풍잎돼지풀 군락이 등산로를 따라 급속도로 확산되고 있어,



Figure 8. The map showing distribution status of invasive alien plants in Gyodong Island.

산림내 교란이 심각한 상황으로 확장될 수 있다고 판단된다(Figure 8).

3) 교동도의 침입외래식물 선형연구 비교

교동대교 개통 이전인 2013년의 식물상을 조사한 Kim et al. (2015) 연구에서는 귀화식물 중 수는 62분류군으로 보고하였으나, 국가표준식물목록(Korean National Arboretum 2021)을 기준으로 재분류한 결과, 50분류군으로 작성되었다. 이를 기준으로 본 연구와 비교해 보았을 때, 교동도 내 침입외래식물은 50분류군에서 75분류군으로 25분류군이 증가한 것을 확인해볼 수 있었다(Table 8). 또한, 귀화율과 도

시화지수는 2013년 기준 10.3%, 19.3%에서 2019-2021년 10.5%, 23.3%로 소폭 증가한 것으로 나타났다. 인근 지역인 강화도의 별립산(Kim et al. 2015)의 귀화율(8.0%)과 도시화지수(14.3%)를 비교해 보아도 비교적 높은 수준으로 분석된 것을 알 수 있었다. 이는 교동도가 고려시대부터 중앙정부의 영향을 많이 받아 왔으며(Choung & Son, 2018), 특히 접경지역이라는 지리적 위치상 군사시설 및 철책선, 대북확성기, 병커 등이 설치되었다. 그리고, 교동대교 건설 이후 관광 목적의 출입이 잦아짐에 따라 차량의 이동이 증가하면서(Incheon Institute 2017), 침입외래식물의 유입이 철책선 등으로 확산한 것으로 판단된다.

Table 8. Classification of invasive alien plants according to grade of spread

Family Name	Scientific Name / Korean Name	A	B
Polygonaceae	<i>Persicaria orientalis</i> (L.) Spach 털여뀌	○	○
Polygonaceae	<i>Rumex acetosella</i> L. 애기수영	×	○
Polygonaceae	<i>Rumex crispus</i> L. 소리쟁이	○	○
Polygonaceae	<i>Rumex patientia</i> L. 부령소리쟁이	×	○
Phytolaccaceae	<i>Phytolacca americana</i> L. 미국자리공	○	○
Caryophyllaceae	<i>Cerastium glomeratum</i> Thuill. 유럽점나도나물	○	○
Caryophyllaceae	<i>Silene armeria</i> L. 끈끈이대나물	×	○

Table 8. Continued

Family Name	Scientific Name / Korean Name	A	B
Chenopodiaceae	<i>Chenopodium album</i> L. 흰명아주	○	○
Chenopodiaceae	<i>Chenopodium ficifolium</i> Sm. 쯤명아주	○	○
Chenopodiaceae	<i>Chenopodium glaucum</i> L. 취명아주	○	×
Amaranthaceae	<i>Amaranthus patulus</i> Bertol. 가는털비름	○	○
Amaranthaceae	<i>Amaranthus spinosus</i> L. 가시비름	×	○
Amaranthaceae	<i>Amaranthus viridis</i> L. 청비름	○	×
Magnoliaceae	<i>Magnolia obovata</i> Thunb. 일본목련	×	○
Papaveraceae	<i>Papaver rhoeas</i> L. 개양귀비	○	×
Brassicaceae	<i>Barbarea vulgaris</i> R.Br. 유럽나도냉이	×	○
Brassicaceae	<i>Lepidium virginicum</i> L. 콩다닥냉이	○	○
Rosaceae	<i>Potentilla supina</i> L. 개소시랑개비	○	○
Fabaceae	<i>Amorpha fruticosa</i> L. 죽제비싸리	○	○
Fabaceae	<i>Medicago lupulina</i> L. 잔개자리	×	○
Fabaceae	<i>Medicago sativa</i> L. 자주개자리	×	○
Fabaceae	<i>Melilotus suaveolens</i> Ledeb. 전동싸리	○	○
Fabaceae	<i>Robinia pseudoacacia</i> L. 아까시나무	○	○
Fabaceae	<i>Trifolium pratense</i> L. 붉은토끼풀	×	○
Fabaceae	<i>Trifolium repens</i> L. 토끼풀	○	○
Oxalidaceae	<i>Oxalis dillenii</i> Jacq. 들팽이밥	×	○
Euphorbiaceae	<i>Euphorbia maculata</i> L. 애기땅빈대	○	○
Malvaceae	<i>Hibiscus trionum</i> L. 수박풀	×	○
Malvaceae	<i>Sida spinosa</i> L. 콩단풀	×	○
Cucurbitaceae	<i>Sicyos angulatus</i> L. 가시박	×	○
Onagraceae	<i>Oenothera biennis</i> L. 달맞이꽃	○	○
Onagraceae	<i>Oenothera glazioviana</i> Micheli 큰달맞이꽃	×	○
Convolvulaceae	<i>Cuscuta pentagona</i> Engelm. 미국실새삼	○	○
Convolvulaceae	<i>Ipomoea lacunosa</i> L. 애기나팔꽃	×	○
Convolvulaceae	<i>Ipomoea nil</i> (L.) Roth 나팔꽃	○	○
Convolvulaceae	<i>Ipomoea purpurea</i> (L.) Roth 둥근잎나팔꽃	×	○
Convolvulaceae	<i>Quamoclit angulata</i> (Lam.) Bojer 둥근잎유홍초	○	○
Solanaceae	<i>Datura innoxia</i> Mill. 털독말풀	×	○
Solanaceae	<i>Solanum americanum</i> Mill. 미국까마중	×	○
Scrophulariaceae	<i>Veronica arvensis</i> L. 선개불알풀	○	○
Scrophulariaceae	<i>Veronica persica</i> Poir. 큰개불알풀	×	○
Plantaginaceae	<i>Plantago virginica</i> L. 미국질경이	×	○
Asteraceae	<i>Ambrosia artemisiifolia</i> L. 돼지풀	○	○
Asteraceae	<i>Ambrosia trifida</i> L. 단풍잎돼지풀	○	○
Asteraceae	<i>Bidens frondosa</i> L. 미국가막사리	○	○
Asteraceae	<i>Bidens pilosa</i> L. 울산도개비바늘	○	○
Asteraceae	<i>Carduus crispus</i> L. 지느러미영경귀	○	○
Asteraceae	<i>Conyza bonariensis</i> (L.) Cronquist 실망초	○	○
Asteraceae	<i>Conyza canadensis</i> (L.) Cronquist 망초	○	○
Asteraceae	<i>Coreopsis lanceolata</i> L. 큰금계국	○	○

Table 8. Continued

Family Name	Scientific Name / Korean Name	A	B
Asteraceae	<i>Cosmos bipinnatus</i> Cav. 코스모스	○	×
Asteraceae	<i>Crassocephalum crepidioides</i> (Benth.) S.Moore 주홍서나물	×	○
Asteraceae	<i>Erechtites hieraciifolius</i> (L.) Raf. exDC. 붉은서나물	○	○
Asteraceae	<i>Erigeron annuus</i> (L.) Pers. 개망초	○	○
Asteraceae	<i>Erigeron philadelphicus</i> L. 봄망초	×	○
Asteraceae	<i>Erigeron strigosus</i> Muhl. exWilld. 주걱개망초	×	○
Asteraceae	<i>Galinsoga parviflora</i> Cav. 별꽃아재비	×	○
Asteraceae	<i>Galinsoga quadriradiata</i> Ruiz & Pav. 털별꽃아재비	○	○
Asteraceae	<i>Helianthus tuberosus</i> L. 풍만지	○	○
Asteraceae	<i>Lactuca serriola</i> L. 가시상추	×	○
Asteraceae	<i>Rudbeckia bicolor</i> Nutt. 원추천인국	○	○
Asteraceae	<i>Senecio vulgaris</i> L. 개쑥갓	○	○
Asteraceae	<i>Solidago altissima</i> L. 양미역취	○	×
Asteraceae	<i>Sonchus asper</i> (L.) Hill 큰방가지똥	○	○
Asteraceae	<i>Sonchus oleraceus</i> L. 방가지똥	○	○
Asteraceae	<i>Symphotrichum expansum</i> (Poepp. exSpreng.) G.L.Nesom 큰비짜루국화	○	○
Asteraceae	<i>Symphotrichum pilosum</i> (Willd.) G.L.Nesom 미국쑥부쟁이	○	○
Asteraceae	<i>Tagetes minuta</i> L. 만수국아재비	○	○
Asteraceae	<i>Taraxacum officinale</i> F.H.Wigg. 서양민들레	○	○
Asteraceae	<i>Verbesina alternifolia</i> (L.) Britton exKearney 나래가막사리	○	○
Poaceae	<i>Bromus catharticus</i> Vahl 큰이삭풀	×	○
Poaceae	<i>Bromus tectorum</i> L. 털빓새귀리	○	○
Poaceae	<i>Dactylis glomerata</i> L. 오리새	○	○
Poaceae	<i>Elymus repens</i> (L.) Gould 구주개밀	×	○
Poaceae	<i>Festuca arundinacea</i> Schreb. 큰김의털	×	○
Poaceae	<i>Lolium multiflorum</i> Lam. 쥐보리	×	○
Poaceae	<i>Panicum dichotomiflorum</i> Michx. 미국개기장	○	○
Poaceae	<i>Phleum pratense</i> L. 큰조아재비	×	○
Poaceae	<i>Poa compressa</i> L. 좁포아풀	×	○
Poaceae	<i>Poa pratensis</i> L. 왕포아풀	○	○
Poaceae	<i>Puccinellia distans</i> (Jacq.) Parl. 처진미꾸리광이	○	×

* A: 2013(Kim et al. 2015), B: 2019-21(This Study).

3. 관리방안

1) 희귀식물 관리방안

교동도 내 관찰되는 희귀식물 중 가장 우선적으로 보전 및 관리해야 하는 생물종은 물여뀌와 솔밭꽃으로 판단된다. 물여뀌는 사유지인 농수로에서 생육하고 있어, 주변 경작지에서 흘러드는 농약, 농수로 내부에 버려진 쓰레기 등으로 인해 멸종의 우려가 심각하였고, 솔밭꽃은 묘지 및 경작지 등 사유지의 확장

으로 인해 멸종의 우려가 있다. 따라서, 물여뀌와 솔밭꽃 자생지와 유사한 지역에 현지 내 보전을 실시하거나, 다른 환경에서 생육할 수 있도록 현지의 보전 사업을 진행하고, 지역 주민 및 시민단체와 연계한 모니터링 사업을 통해 지역적인 관심과 멸종에 대한 경각심을 유도할 필요가 있다. 정부는 자생지와 주변 토지를 매수하여, 국유화하고 시책건의를 통해 보호지역 지정을 유도하는 등 민·관의 적극적인 보전 및 관리대책이 필요하다. 이를 위해서는 생태계서비스지

불제도(PES: Payment for Ecosystem Services)를 도입하여 토지 소유주가 자연생태계(야생 동물 보호, 하천흐름 조절, 탄소저장 등)를 보전 및 관리가 실행될 때 금전적인 보상을 제공할 필요성을 제기하여 본다(Korea Ministry of Environment 2021).

2) 침입외래식물 관리방안

강화군청은 2019년부터 2022년까지 교동도 화개산관광자원화사업을 통해 지역경제 활성화를 기대하고 있다. 이 사업은 화개산성, 연산군 유배지 등을 연계한 역사문화정원, 고구려수지, 난정저수지의 식생과 경관을 활용한 물의정원, 화개산 산림의 수목과 식물을 활용한 치유의 정원, 피톤치트 숲을 통한 힐링정원, 농가를 활용한 추억의 정원 등 교동도의 자연자원을 활용한 대규모 관광단지를 조성하여, 관광객의 출입을 장려하고 있다. 이로 인해, 공사현장을 중심으로 침입외래식물의 출현빈도가 높아지고 있으며, 추후 교동도를 방문하는 관광객에 의한 침입외래식물의 확산을 막는 것은 불가피해 보인다. 따라서, 침입외래식물의 확산 전에 희귀식물 및 특산식물의 현지 내·외 보전을 실시하고, 사업지구 이외의 산림은 휴식년제를 도입하여 관광객에 의한 확산을 막을 필요가 있다. 특히, 도서지역은 생물의 서식지가 되는 공간 범위가 제한적이기 때문에 환경 변화에 취약할 수밖에 없다(Kim et al., 2017).

따라서, 휴식년제 기간에는 민·관·군이 협력하여 침입외래식물 제거사업을 진행하고, 확산의 위협이 높고 관광객의 방문이 많은 산림은 집중 제거시기 등을 도입하여, 적극적인 관리를 수행할 필요가 있다.

3) 생태계교란식물 관리방안

교동도 서부 철책선과 고구리 마을 주변 등에 분포하는 환삼덩굴은 5월 상순부터 덩굴을 형성하여 다른 식물을 피압하므로 발생초기부터 뿌리뽑기를 시작하는 것이 확산방지를 위한 최선의 대책이다(Lee et al. 2021a). 교동도의 북부 철책선과 교동대교 부근에 확산되어 있는 애기수영, 가시박, 돼지풀, 단풍잎돼지풀은 종자가 생성되기 이전인 봄철 또는 초여름에 종자를 제거하고 뿌리를 뽑아야 한다. 제거된 토양에는

대체식물을 식재하고 멀칭매트를 설치하여 성장을 막아야 한다(Lee et al. 2021b). 교동도 남산포구에서 주로 관찰되는 가시상추와 미국쑥부쟁이의 종자는 가벼워 풍수산포로 이루어지므로(Kim and Oh 2011) 종자가 결실되기 이전에 꽃대를 제거하거나 생식기관을 제거해야 한다(You and Kim 2021). 난정저수지 주변에서 분포하는 털물참새피는 지하경, 포복경으로 넓은 수면과 지면을 덮고 있기 때문에 수위변동에 강한특성을 가진다(Noda and Obayashi 1971). 털물참새피는 전식물체가 동시에 침수되는 것에 취약하므로 저수로변에서 일정 기간 수위를 상승시킴으로써 방제를 할 수 있다(Gsiao and Huang 1989).

IV. 결론

교동도 내 분포하는 관속식물은 양치식물 12과 15속 23종 1변종 24분류군, 나자식물 3과 4속 9종 9분류군, 피자식물 중 쌍자엽식물 81과 281속 466종 14아종 34변종 6품종 520분류군, 단자엽식물이 13과 78속 143종 1아종 14변종 2품종 160분류군으로 총 109과 378속 641종 15아종 49변종 8품종 713분류군이 확인되었다. 이는 한반도에서 관찰되는 관속식물 4,641분류군중 14.36%가 분포하는 것으로 나타났다.

교동도에서 조사된 북방계식물 81분류군 중 특기할 만한 식물은 한라사초[*Carex erythrobasis* H.Lév. & Vaniot]와 시호[*Bupleurum komarovianum* Lincz.], 귀박쥐나물[*Parasenecio auriculatus* (DC.) J.R.Grant] 등으로 대부분 중부 이남지역에서는 거의 관찰되지 않는 것으로 확인되었다.

교동도 내 특기할만한 주요 식물로는 위기종(EN, Endangered) 등급으로 구분되는 물여뀌[*P. amphibia* (L.) Delarbre], 솔붓꽃[*I. ruthenica* Ker Gawl.] 등 4분류군, 취약종(VU, Vulnerable)으로 구분되는 시호[*Bupleurum komarovianum* Lincz.], 맥쇠채[*S. austriaca* Willd.], 범부채[*Iris domestica* (L.) Goldblatt & Mabb.] 등 7분류군, 약관심종(LC, Least Concern)으로 구분되는 귀박쥐나물[*Parasenecio auriculatus* (DC.) J.R.Grant], 꽃창포

[*Iris ensata* Thunb. var. *spontanea* (Makino) Nakai], 모새달 [*Phacelurus latifolius* (Steud.) Ohwi], 검팽나무 [*Celtis chosoniana* Nakai] 등 6분류군, 자료부족종(DD, Data Deficient)은 늑등굴레 [*Polygonatum infundiflorum* Y.S.Kim, B.U.Oh & C.G.Jang], 토끼고사리 [*Gymnocarpium dryopteris* (L.) Newman] 등 3분류군이 확인되었다. 특산식물은 은사시나무 [*Populus tomentiglandulosa* T.B.Lee], 오동나무 [*Paulownia coreana* Uyeki], 백운산원추리 [*Hemerocallis hakuunensis* Nakai], 병꽃나무 [*Weigela subsessilis* (Nakai) L.H.Bailey], 서울제비꽃 [*Viola seoulensis* Nakai] 등 16종으로 한반도 특산식물 (Chung et al, 2017) 360분류군의 4.44%가 출현하였다.

식물구계학적 특징종은 총 99분류군으로 V등급은 솔붓꽃 [*I. ruthenica* Ker Gawl.] 1분류군, IV등급은 물여뀌 [*P. amphibia* (L.) Delarbre], 일본왕벚나무 [*Prunus × yedoensis* 'Somei-yoshino'] 등 8분류군 등이 확인되었다. 침입외래식물은 총 75분류군으로 화개산 69개 분류군, 봉화산 27개 분류군, 울두산 10분류군, 수정산 21분류군, 전장산 10분류군, 해안철책선 및 인접임도 18개 분류군으로 구분되었다.

지역에 현지내 보전을 실시하거나, 다른 환경에서 생육할 수 있도록 현지의 보전사업을 진행하고, 지역주민 및 시민단체와 연계한 모니터링 사업을 통해 지역적인 관심과, 멸종에 대한 경각심을 유도할 필요가 있다. 정부는 자생지와 주변 토지를 매수하여, 국유화하고 시책건의를 통해 보호지역 지정을 유도하는 등 민·관의 적극적인 보전 및 관리대책이 필요하다. 또한, 휴식년제 기간에는 민·관·군이 협력하여 침입외래식물 제거사업을 진행하고, 확산의 위험이 높고 관광객의 방문이 많은 산림은 집중 제거시기 등을 도입하여, 적극적인 관리를 수행할 필요가 있다.

References

- Amarsanaa G, Jung SY, Cho WB, Han EK, So S, Lee JH. 2020. Definition and Species List

of Northern Lineage Plants on the Korean Peninsula. Korean Herbal Medicine Informatics 8(2): 183-204.

Chung EH, Son YC. 2018. A Study on the Landscape Change of Gyodong Island, Ganghwa-Focusing on the Landscape Formation of the Central Government. Journal of Cultural and Historical Geography 30: 54-73. [Korean Literature]

Chung GY, Chang KS, Chung JM, Choi HJ, Paik WK, Hyun JO. 2017. A Checklist of Endemic Plants on the Korean Peninsula. Korean Journal of plant Taxonomy Taxon 47(3): 264-288. [Korean Literature]

Ganghwa-gun District Incheon Metropolitan City: Ganghwa Culture and Tourism [Internet]. c2015-2021. Incheon: Ganghwa-gun District Incheon Metropolitan City: [cited 2021 Oct 10]. Available from: https://www.ganghwa.go.kr/open_content/tour/assets/history.jsp

Hashimoto Y. 2010. Impact of the Single Cutting in Summer on Species Composition, Coverage and Species Richness in *Sicyos angulatus* Community in the Alien Species-rich River through the Urban Area in Japan. Landscape Research Japan 3: 32-38.

Incheon Institute. 2017. A Preliminary Study on Analyzing The Regional Economic Impact of The Opening of Seokmo Bridge. Cheongsong Publishing Press; pp. 1-72. [Korean Literature]

Jung SY, Lee JW, Shin HT, Kim SJ, An JB, Heo TI, Chung JM, Cho YC. 2017. Invasive Alien Plants in South Korea. Sumeunkil Publishing; pp. 1-265. [Korean Literature]

Kang ES, Lee SR, Oh SH, Kim DK, Jung SY, Son DC. 2020. Comprehensive Review about Alien Plants in Korea. Korean Journal of plant Taxonomy Taxon 50(2): 89-119.

- [Korean Literature]
- Kil JH, Mun S, Kim CG. 2015. Risk Assessment Tools for Invasive Alien Species in Japan and Europe. *Ecology and Resilient Infrastructure* 2(3): 191-197. [Korean Literature]
- Kim EG. 2013. Halophytes of Korea. *Econature Publishing*; pp. 1-368. [Korean Literature]
- Kim HH, Kim DB, Jeon CH, Kim CS, Kong WS. 2017. Island Bio-geographical Characteristics of Naturalized Plant. *Journal of Environmental Impact Assessment* 26(4): 272-289. [Korean Literature]
- Kim HS, Oh CH. 2011. Distribution Characteristics of Naturalized Plants According to Characteristics of Landscape Ecology in Rural Village of Korea. *Korean Journal of Environment and Ecology* 25(3): 389-40. [Korean Literature]
- Kim JH, Kim SY, Yoon CY, Park SA, Kim YH. 2015. Floristic Study of Mt. Byeollipsan (Ganghwa-gun), Korea. *Korean Journal of Plant Resources* 28(4): 441-455. [Korean Literature]
- Kim JH, Kim SY, Lee BY, Yoon CY. 2015. Floristic Study of Gyodongdo Island in Ganghwa-gun, Korean Society of Environment & Ecology 29(2): 105-131. [Korean Literature]
- Kim JM, Yim YJ, Jeon ES. 2000. Invasive Alien Plants in Korea. *Science Books Publishing*; pp. 1-368. [Korean Literature]
- Kim, SJ, Shin HT, Heo TI, Yoon JW, Kwon YH, An JB. 2016. The Flora of Three Mountains in Ganghwa Island, Korea. *The Plant Resources Society of Korea* 29(5): 604-619. [Korean Literature]
- Korea Ministry of Culture: 2018 Inter-Korean Summit Peace, A New Start [Internet]. c1995-2021. Sejong: Ministry of Culture: [cited 2021 Oct 10]. Available from: <https://www.korea.net/Resources/Publications/About-Korea/view?articleId=8111>
- Korea Ministry of Environment: Act on the Conservation and Use of Biodiversity. [Internet]. c1997-2021. Sejong: Korea Ministry of Government Legislation: [cited 2021 Oct 10]. Available from: <https://www.law.go.kr>
- Korea Ministry of Environment: Wildlife Protection and Management Act. [Internet]. c1997-2021. Sejong: Korea Ministry of Government Legislation: [cited 2021 Oct 10]. Available from: <https://www.law.go.kr>
- Korea Ministry of the Interior and Safety: Border Area Support Act [Internet]. c1997-2021. Sejong: Korea Ministry of Government Legislation: [cited 2021 Oct 10]. Available from: <https://www.law.go.kr>
- Korea Ministry of the Interior and Safety: Status of Manned Books [Internet]. c2020-2021. Seoul: Ministry of Public Administration and Security: [cited 2021 Oct 10]. Available from: <https://www.data.go.kr/en/data/15042646/fileData.do>
- Korea National Arboretum. 2008a. Illustrated Pteridophytes of Korea. *Samsung Addcom Publishing*; pp. 1-547. [Korean Literature]
- Korea National Arboretum. 2008b. Rare Plants Data Book in Korea. *Geobook Publishing*; pp. 1-296. [Korean Literature]
- Korea National Arboretum. 2011. Illustrated Grasses of Korea Revised and enlarged edition. *Ridrik Publishing*; pp. 1-600. [Korean Literature]
- Korea National Arboretum. 2016. Illustrated Cyperaceae of Korea. *Munyoungsa Publishing*; pp. 1-609. [Korean Literature]
- Korea National Arboretum. 2019. Checklist of

- Alien Plants in Korea. Dooroo Happy Co. Publishing; pp. 1-225. [Korean Literature]
- Korea National Arboretum. 2021. Checklist of Vascular Plants in Korea. Dooroo Happy Co. Publishing; pp. 1-1006. [Korean Literature]
- Lee MS, Kim SH, Jung HI. 2019. Distribution Patterns of Halophytes in the Coastal Area in Korea. *The Korean Society of Oceanography* 24(1): 1-159. [Korean Literature]
- Lee JS. 2014. Halophytes of Korea. Sunin Publishing; pp. 1-235. [Korean Literature]
- Lee JW, Lee SH, Kang SH. 2021b. A Study on the Flora and Its Introduced Disturbing Plants in Damyang Area of Mudeungsan National Park, Korea. *The Plant Resources Society of Korea* 34(1): 103-113. [Korean Literature]
- Lee IY, Kim SH, Hong SH. 2021a. Occurrence Characteristics and Management of Invasive Weeds, *Ambrosia artemisiifolia*, *Ambrosia trifida* and *Humulus japonicus*. *The Korean Society of Weed Science and the Turfgrass Society of Korea* 10(3): 227-242. [Korean Literature]
- Lee TB. 2003a. Coloured Flora of Korea, Vol I. Hyangmunsa Publishing; pp. 1-916. [Korean Literature]
- Lee TB. 2003b. Coloured Flora of Korea, Vol II. Hyangmunsa Publishing; pp. 1-911. [Korean Literature]
- Lee WT. 1996. Coloured Standard Illustrations of Korean Plants. Academy Publishing; pp. 1-624. [Korean Literature]
- Lee WT, Yim YJ. 2002. Plant Geography with Special Reference to Korea. Kangwon National University Press Publishing; pp. 1-412. [Korean Literature]
- Lee YN. 2006. New Flora of Korea, Vol. I, II. Kyohak Publishing; pp. 1-1, 270. [Korean Literature]
- Melchior H. 1964. A. Engler's Syllabus der Pflanzenfamilien, Band II. Gebruder Borntraeger Publishing; pp. 1-666.
- National Folk Museum of Korea: Encyclopedia of Korean Folk Culture [Internet]. c2000-2021. Seoul: National Folk Museum of Korea; [cited 2021 Oct 10]. Available from: <https://folkency.nfm.go.kr/kr/main>
- National Institute of Ecology. 2018. Floristic Target Species (FT Species) in Korea. Geobook Publishing; pp. 1-728. [Korean Literature]
- Noda K, Obayashi H. 1971. Ecology and control of knotgrass(*Paspalum distichum*). *Weed Research* 11: 35-39.
- Park SO. 2016. The Vascular Plants in Bongchonsan (Mt.), Ganghwado Island. MS. dissertation. Korean National Open University, Korea. [Korean Literature]
- Woo KB, Chang CS, Chang KS, Eo JK, Lee EH. 2008. Flora of Kwanghwa Area of Incheon Metropolitan City. *The arboretum, Seoul National University* 26: 47-85. [Korean Literature]
- You JH, Lee EH. 2021. Invasive Alien Plants Distributed around Street of Gyeongju-City, Gyeongsangbuk-do. *Journal of Agriculture & Life Science* 55(6): 1-12. [Korean Literature]

Appendix 1. The List of Vascula flora on Gyodong Island in Incheon

Family name	Scientific name / Korean Name	A	B	C	D	E	F
Selaginellaceae	<i>Selaginella tamariscina</i> (P.Beauv.) Spring 바위손				III		DMZ-West-GD-0277
Equisetaceae	<i>Equisetum arvense</i> L. 쇠뜨기						DMZ-West-GD-0405
Equisetaceae	<i>Equisetum palustre</i> L. 개쇠뜨기						DMZ-West-GD-0053
Equisetaceae	<i>Equisetum ramosissimum</i> Desf. 개속새				II		DMZ-West-GD-0051
Osmundaceae	<i>Osmunda japonica</i> Thunb. 고비						DMZ-West-GD-0072
Dennstaedtiaceae	<i>Dennstaedtia hirsuta</i> (Sw.) Mett. ex Miq. 잔고사리						DMZ-West-GD-0525
Dennstaedtiaceae	<i>Dennstaedtia wilfordii</i> (T.Moore) Christ 황고사리						DMZ-West-GD-0698
Dennstaedtiaceae	<i>Pteridium aquilinum</i> (L.) Kuhn var. <i>latiusculum</i> (Desv.) Underw. ex A. Heller 고사리						DMZ-West-GD-0073
Cystopteridaceae	<i>Gymnocarpium dryopteris</i> (L.) Newman 토끼고사리	○	DD		III		DMZ-West-GD-0666
Aspleniaceae	<i>Asplenium incisum</i> Thunb. 꼬리고사리						DMZ-West-GD-0121
Aspleniaceae	<i>Asplenium tenuicaule</i> Hayata 애기꼬리고사리						DMZ-West-GD-0443
Thelypteridaceae	<i>Parathelypteris glanduligera</i> (Kunze) Ching 사다리고사리						DMZ-West-GD-0336
Thelypteridaceae	<i>Thelypteris palustris</i> (A.Gray) Schott 처녀고사리						DMZ-West-GD-0608
Onocleaceae	<i>Onoclea interrupta</i> (Maxim.) Ching & P.C.Chiu 야산고비				I		DMZ-West-GD-0456
Athyriaceae	<i>Athyrium brevifrons</i> Nakai ex Kitag. 참새발고사리						DMZ-West-GD-0599
Athyriaceae	<i>Athyrium niponicum</i> (Mett.) Hance 개고사리						DMZ-West-GD-0034
Athyriaceae	<i>Athyrium yokoscense</i> (Franch. & Sav.) Christ 맷고사리						DMZ-West-GD-0294
Dryopteridaceae	<i>Dryopteris bissetiana</i> (Baker) C.Chr. 산족제비고사리						DMZ-West-GD-0365
Dryopteridaceae	<i>Dryopteris chinensis</i> (Baker) Koidz. 가는잎족제비고사리						DMZ-West-GD-0008
Dryopteridaceae	<i>Dryopteris lacera</i> (Thunb.) Kuntze 비늘고사리						DMZ-West-GD-0327
Dryopteridaceae	<i>Dryopteris sacrosancta</i> Koidz. 애기족제비고사리						DMZ-West-GD-0452
Davalliaceae	<i>Davallia mariesii</i> T.Moore ex Baker 넉줄고사리						DMZ-West-GD-0149
Polypodiaceae	<i>Lepisorus thunbergianus</i> (Kaulf.) Ching 일엽초				I		DMZ-West-GD-0515
Polypodiaceae	<i>Pyrosia lingua</i> (Thunb.) Farw. 석위				III		DMZ-West-GD-0385
Ginkgoaceae	<i>Ginkgo biloba</i> L. 은행나무 (식)						DMZ-West-GD-0502
Pinaceae	<i>Larix kaempferi</i> (Lamb.) Carrière 일본잎갈나무 (식)						DMZ-West-GD-0514
Pinaceae	<i>Pinus densiflora</i> Siebold & Zucc. 소나무	○					DMZ-West-GD-0391
Pinaceae	<i>Pinus koraiensis</i> Siebold & Zucc. 잣나무	○			II		DMZ-West-GD-0528
Pinaceae	<i>Pinus rigida</i> Mill. 리기다소나무 (식)						DMZ-West-GD-0222
Pinaceae	<i>Pinus strobus</i> L. 스트로브잣나무 (식)						DMZ-West-GD-0421
Pinaceae	<i>Pinus thunbergii</i> Parl. 곰솔						DMZ-West-GD-0080
Cupressaceae	<i>Juniperus chinensis</i> L. 향나무 (식)				III		DMZ-West-GD-0687
Cupressaceae	<i>Juniperus rigida</i> Siebold & Zucc. 노간주나무						DMZ-West-GD-0152
Juglandaceae	<i>Juglans mandshurica</i> Maxim. 가래나무				I		DMZ-West-GD-0011
Juglandaceae	<i>Platycarya strobilacea</i> Siebold & Zucc. 굴피나무						DMZ-West-GD-0097
Salicaceae	<i>Populus koreana</i> Rehder 물향철나무						DMZ-West-GD-0260
Salicaceae	<i>Populus × anadensis</i> Moench 이태리포플라 (식)						DMZ-West-GD-0510
Salicaceae	<i>Populus × tomentiglandulosa</i> T.B.Lee ex M.Kim 은사시나무 (식)			○			DMZ-West-GD-0501
Salicaceae	<i>Salix caprea</i> L. 호랑버들						DMZ-West-GD-0692
Salicaceae	<i>Salix gracilistyla</i> Miq. 갯버들	○					DMZ-West-GD-0063
Salicaceae	<i>Salix koriyanagi</i> Kimura ex Goerz 키버들			○			DMZ-West-GD-0647
Salicaceae	<i>Salix miyabeana</i> Seemen 탕키버들				III		DMZ-West-GD-0178

Family name	Scientific name / Korean Name	A	B	C	D	E	F
Salicaceae	<i>Salix pierotii</i> Miq. 버드나무						DMZ-West-GD-0296
Betulaceae	<i>Alnus incana</i> (L.) Moench subsp. <i>hirsuta</i> (Turcz. ex Spach) Á.Löve & D.Löve 물오리나무	○					DMZ-West-GD-0256
Betulaceae	<i>Alnus japonica</i> (Thunb.) Steud. 오리나무				II		DMZ-West-GD-0469
Betulaceae	<i>Betula chinensis</i> Maxim. 개박달나무				III		DMZ-West-GD-0046
Betulaceae	<i>Betula davurica</i> Pall. 불박달나무	○			III		DMZ-West-GD-0251
Betulaceae	<i>Betula pendula</i> Roth 자작나무 (식)	○					DMZ-West-GD-0519
Betulaceae	<i>Carpinus cordata</i> Blume 까치박달						DMZ-West-GD-0117
Betulaceae	<i>Carpinus turczaninowii</i> Hance 소사나무				I		DMZ-West-GD-0393
Betulaceae	<i>Corylus heterophylla</i> Fisch. ex Trautv. 개암나무						DMZ-West-GD-0056
Betulaceae	<i>Corylus sieboldiana</i> Blume 참개암나무	○					DMZ-West-GD-0592
Fagaceae	<i>Castanea crenata</i> Siebold & Zucc. 밤나무						DMZ-West-GD-0282
Fagaceae	<i>Quercus acutissima</i> Carruth. 상수리나무						DMZ-West-GD-0372
Fagaceae	<i>Quercus aliena</i> Blume 갈참나무						DMZ-West-GD-0023
Fagaceae	<i>Quercus dentata</i> Thunb. 떡갈나무						DMZ-West-GD-0216
Fagaceae	<i>Quercus mongolica</i> Fisch. ex Ledeb. 신갈나무						DMZ-West-GD-0424
Fagaceae	<i>Quercus serrata</i> Murray 졸참나무						DMZ-West-GD-0551
Fagaceae	<i>Quercus variabilis</i> Blume 굴참나무						DMZ-West-GD-0096
Ulmaceae	<i>Celtis choseniana</i> Nakai 검팽나무		LC	○	I		DMZ-West-GD-0066
Ulmaceae	<i>Celtis sinensis</i> Pers. 팽나무						DMZ-West-GD-0675
Ulmaceae	<i>Hemiptelea davidii</i> (Hance) Planch. 시무나무				I		DMZ-West-GD-0422
Ulmaceae	<i>Ulmus davidiana</i> Planch. ex DC.var. <i>japonica</i> (Rehder) Nakai 느릅나무				I		DMZ-West-GD-0162
Ulmaceae	<i>Zelkova serrata</i> (Thunb.) Makino 느티나무 (식)						DMZ-West-GD-0163
Moraceae	<i>Broussonetia × hanjiana</i> M.Kim 닥나무			○			DMZ-West-GD-0168
Moraceae	<i>Morus alba</i> L. 뽕나무						DMZ-West-GD-0335
Moraceae	<i>Morus australis</i> Poir. 산뽕나무						DMZ-West-GD-0358
Cannabaceae	<i>Humulus scandens</i> (Lour.) Merr. 환삼덩굴						DMZ-West-GD-0697
Urticaceae	<i>Boehmeria spicata</i> (Thunb.) Thunb. 좁게잎나무						DMZ-West-GD-0553
Urticaceae	<i>Pilea peploides</i> (Gaudich.) Hook. & Arn. 물통이						DMZ-West-GD-0257
Urticaceae	<i>Pilea pumila</i> (L.) A.Gray 모시물통이						DMZ-West-GD-0247
Santalaceae	<i>Thesium chinense</i> Turcz. 제비꽃						DMZ-West-GD-0540
Polygonaceae	<i>Aconogonon alpinum</i> (All.) Schur 상아						DMZ-West-GD-0430
Polygonaceae	<i>Bistorta officinalis</i> Delarbre subsp. <i>japonica</i> (H.Hara) Yonek. 범꼬리				II		DMZ-West-GD-0301
Polygonaceae	<i>Bistorta pacifica</i> (Petrov ex Kom.) Kom. ex Kitag. 참범꼬리						DMZ-West-GD-0596
Polygonaceae	<i>Fallopia dentatoalata</i> (F.Schmidt) Holub 큰닭의덩굴						DMZ-West-GD-0633
Polygonaceae	<i>Fallopia dumetorum</i> (L.) Holub 닭의덩굴						DMZ-West-GD-0174
Polygonaceae	<i>Fallopia forbesii</i> (Hance) Yonek. & H. Ohashi 감절대						DMZ-West-GD-0029
Polygonaceae	<i>Persicaria amphibia</i> (L.) Delarbre 물여뀌		EN		IV		DMZ-West-GD-0255
Polygonaceae	<i>Persicaria filiformis</i> (Thunb.) Nakai ex T.Mori 이삭여뀌						DMZ-West-GD-0507
Polygonaceae	<i>Persicaria hydropper</i> (L.) Delarbre 여뀌						DMZ-West-GD-0464
Polygonaceae	<i>Persicaria lapathifolia</i> (L.) Delarbre 흰여뀌						DMZ-West-GD-0709
Polygonaceae	<i>Persicaria longiseta</i> (Brujin) Kitag. 개여뀌						DMZ-West-GD-0057
Polygonaceae	<i>Persicaria orientalis</i> (L.) Spach 털여뀌					○	DMZ-West-GD-0660
Polygonaceae	<i>Persicaria perfoliata</i> (L.) H.Gross 머느리배꼽						DMZ-West-GD-0243

Family name	Scientific name / Korean Name	A	B	C	D	E	F
Polygonaceae	<i>Persicaria posumbu</i> (Buch.-Ham. ex D.Don) H.Gross 장대여뀌						DMZ-West-GD-0533
Polygonaceae	<i>Persicaria sagittata</i> (L.) H.Gross 미꾸리납시						DMZ-West-GD-0268
Polygonaceae	<i>Persicaria senticosa</i> (Meisn.) H.Gross ex Nakai 머느리밀씻개						DMZ-West-GD-0242
Polygonaceae	<i>Persicaria thunbergii</i> (Siebold & Zucc.) H.Gross 고마리						DMZ-West-GD-0071
Polygonaceae	<i>Persicaria viscofera</i> (Makino) H.Gross 끈끈이여뀌						DMZ-West-GD-0136
Polygonaceae	<i>Polygonum aviculare</i> L. 마디풀						DMZ-West-GD-0225
Polygonaceae	<i>Rumex acetosa</i> L. 수영						DMZ-West-GD-0416
Polygonaceae	<i>Rumex acetosella</i> L. 애기수영					○	DMZ-West-GD-0450
Polygonaceae	<i>Rumex crispus</i> L. 소리쟁이					○	DMZ-West-GD-0392
Polygonaceae	<i>Rumex japonicus</i> Houtt. 참소리쟁이						DMZ-West-GD-0601
Polygonaceae	<i>Rumex patientia</i> L. 부령소리쟁이					○	DMZ-West-GD-0317
Phytolaccaceae	<i>Phytolacca americana</i> L. 미국자리공					○	DMZ-West-GD-0266
Molluginaceae	<i>Mollugo pentaphylla</i> L. 석류풀						DMZ-West-GD-0384
Portulacaceae	<i>Portulaca oleracea</i> L. 쇠비름						DMZ-West-GD-0408
Caryophyllaceae	<i>Arenaria serpyllifolia</i> L. 벼룩이자리						DMZ-West-GD-0305
Caryophyllaceae	<i>Cerastium glomeratum</i> Thuill. 유럽점나도나물					○	DMZ-West-GD-0494
Caryophyllaceae	<i>Cerastium holosteoides</i> Fr. subsp. <i>vulgare</i> (Hartm.) I.V.Sokolova 점나도나물						DMZ-West-GD-0537
Caryophyllaceae	<i>Dianthus chinensis</i> L. 패랭이꽃						DMZ-West-GD-0674
Caryophyllaceae	<i>Dianthus deltoides</i> L. 지면패랭이꽃 (식)						DMZ-West-GD-0581
Caryophyllaceae	<i>Gypsophila oldhamiana</i> Miq. 대나물						DMZ-West-GD-0180
Caryophyllaceae	<i>Pseudostellaria heterophylla</i> (Miq.) Pax 개별꽃						DMZ-West-GD-0047
Caryophyllaceae	<i>Pseudostellaria palibiniana</i> (Takeda) Ohwi 큰개별꽃						DMZ-West-GD-0623
Caryophyllaceae	<i>Silene aprica</i> Turcz. 애기장구채						DMZ-West-GD-0451
Caryophyllaceae	<i>Silene aprica</i> Turcz. var. <i>oldhamiana</i> (Miq.) C.Y.Wu 갯장구채					II	DMZ-West-GD-0064
Caryophyllaceae	<i>Silene armeria</i> L. 끈끈이대나물					○	DMZ-West-GD-0135
Caryophyllaceae	<i>Silene baccifera</i> (L.) Roth 덩굴별꽃					I	DMZ-West-GD-0187
Caryophyllaceae	<i>Silene firma</i> Siebold & Zucc. 장구채						DMZ-West-GD-0530
Caryophyllaceae	<i>Spergularia marina</i> (L.) Besser 갯개미자리						DMZ-West-GD-0060
Caryophyllaceae	<i>Stellaria aquatica</i> (L.) Scop. 쇠별꽃						DMZ-West-GD-0407
Caryophyllaceae	<i>Stellaria media</i> (L.) Vill. 별꽃						DMZ-West-GD-0306
Caryophyllaceae	<i>Stellaria uliginosa</i> Murray 벼룩나물						DMZ-West-GD-0304
Chenopodiaceae	<i>Chenopodium album</i> L. 흰명아주					○	DMZ-West-GD-0706
Chenopodiaceae	<i>Chenopodium album</i> L. var. <i>centrorubrum</i> Makino 명아주						DMZ-West-GD-0245
Chenopodiaceae	<i>Chenopodium ficifolium</i> Sm. 좀명아주					○	DMZ-West-GD-0557
Chenopodiaceae	<i>Salicornia europaea</i> L. 통통마디					II	DMZ-West-GD-0670
Amaranthaceae	<i>Achyranthes bidentata</i> Blume 털쇠무릎						DMZ-West-GD-0659
Amaranthaceae	<i>Achyranthes bidentata</i> Blume var. <i>japonica</i> Miq. 쇠무릎						DMZ-West-GD-0406
Amaranthaceae	<i>Amaranthus patulus</i> Bertol. 가는털비름					○	DMZ-West-GD-0009
Amaranthaceae	<i>Amaranthus retroflexus</i> L. 털비름						DMZ-West-GD-0656
Amaranthaceae	<i>Amaranthus spinosus</i> L. 가시비름					○	DMZ-West-GD-0016
Amaranthaceae	<i>Amaranthus tricolor</i> L. 비름						DMZ-West-GD-0328
Magnoliaceae	<i>Liriodendron tulipifera</i> L. 백합나무 (식)						DMZ-West-GD-0293
Magnoliaceae	<i>Magnolia obovata</i> Thunb. 일본목련					○	DMZ-West-GD-0513
Lauraceae	<i>Lindera obtusiloba</i> Blume 생강나무						DMZ-West-GD-0380
Ranunculaceae	<i>Aconitum jaluense</i> Kom. 투구꽃					I	DMZ-West-GD-0669

Family name	Scientific name / Korean Name	A	B	C	D	E	F
Ranunculaceae	<i>Clematis apiifolia</i> DC. 사위질빵						DMZ-West-GD-0340
Ranunculaceae	<i>Clematis fusca</i> Turcz. var. <i>violacea</i> Maxim. 종넝쿨				III		DMZ-West-GD-0562
Ranunculaceae	<i>Clematis patens</i> C.Morren & Decne. 큰꽃으아리				I		DMZ-West-GD-0629
Ranunculaceae	<i>Clematis terniflora</i> DC. 참으아리						DMZ-West-GD-0605
Ranunculaceae	<i>Clematis terniflora</i> DC. var. <i>mandshurica</i> (Rupr.) Ohwi 으아리						DMZ-West-GD-0498
Ranunculaceae	<i>Clematis trichotoma</i> Nakai 할미밀망			○			DMZ-West-GD-0685
Ranunculaceae	<i>Delphinium maackianum</i> Regel 큰제비고깔	○	VU		IV		DMZ-West-GD-0645
Ranunculaceae	<i>Hepatica asiatica</i> Nakai 노루귀				I		DMZ-West-GD-0156
Ranunculaceae	<i>Pulsatilla koreana</i> (Y.Yabe ex Nakai) Nakai ex T.Mori 할미꽃						DMZ-West-GD-0684
Ranunculaceae	<i>Ranunculus chinensis</i> Bunge 젓가락나물	○					DMZ-West-GD-0538
Ranunculaceae	<i>Ranunculus japonicus</i> Thunb. 미나리아재비						DMZ-West-GD-0270
Ranunculaceae	<i>Ranunculus sceleratus</i> L. 개구리자리						DMZ-West-GD-0036
Ranunculaceae	<i>Ranunculus tachiroei</i> Franch. & Sav. 개구리미나리	○					DMZ-West-GD-0035
Ranunculaceae	<i>Thalictrum minus</i> (Pamp.) Pamp. var. <i>hypoleucum</i> (Siebold & Zucc.) Miq. 쯤평의다리						DMZ-West-GD-0554
Ranunculaceae	<i>Thalictrum simplex</i> L. var. <i>brevipes</i> H.Hara 긴잎평의다리		EN		III		DMZ-West-GD-0109
Lardizabalaceae	<i>Akebia quinata</i> (Houtt.) Decne. 으름덩굴						DMZ-West-GD-0497
Menispermaceae	<i>Cocculus orbiculatus</i> (L.) DC. 땡땡이덩굴						DMZ-West-GD-0182
Menispermaceae	<i>Menispermum dauricum</i> DC. 새모래덩굴	○					DMZ-West-GD-0375
Chloranthaceae	<i>Chloranthus fortunei</i> (A.Gray) Solms 옥녀꽃대		DD		I		DMZ-West-GD-0473
Chloranthaceae	<i>Chloranthus japonicus</i> Siebold 홀아비꽃대	○			I		DMZ-West-GD-0695
Aristolochiaceae	<i>Aristolochia contorta</i> Bunge 취망울덩굴		LC		I		DMZ-West-GD-0576
Aristolochiaceae	<i>Asarum mandshuricum</i> (Maxim.) M.Kim & S.So var. <i>seoulense</i> (Nakai) M.Kim & S.So 서울족도리풀			○			DMZ-West-GD-0383
Aristolochiaceae	<i>Asarum sieboldii</i> Miq. 족도리풀						DMZ-West-GD-0548
Actinidiaceae	<i>Actinidia arguta</i> (Siebold & Zucc.) Planch. ex Miq. 다래						DMZ-West-GD-0166
Actinidiaceae	<i>Actinidia polygama</i> (Siebold & Zucc.) Planch. ex Maxim. 개다래						DMZ-West-GD-0039
Clusiaceae	<i>Hypericum ascyron</i> L. 물레나물	○					DMZ-West-GD-0250
Clusiaceae	<i>Hypericum erectum</i> Thunb. 고추나물	○					DMZ-West-GD-0076
Clusiaceae	<i>Hypericum japonicum</i> Thunb. 애기고추나물						DMZ-West-GD-0441
Clusiaceae	<i>Hypericum laxum</i> (Blume) Koidz. 쯤고추나물						DMZ-West-GD-0552
Papaveraceae	<i>Chelidonium majus</i> L. subsp. <i>asiaticum</i> H.Hara 애기똥풀						DMZ-West-GD-0447
Papaveraceae	<i>Corydalis pallida</i> (Thunb.) Pers. 괴불주머니						DMZ-West-GD-0090
Papaveraceae	<i>Corydalis pauciovulata</i> Ohwi 선괴불주머니						DMZ-West-GD-0388
Papaveraceae	<i>Corydalis remota</i> Fisch. ex Maxim. 현호색						DMZ-West-GD-0691
Papaveraceae	<i>Corydalis speciosa</i> Maxim. 산괴불주머니	○					DMZ-West-GD-0346
Papaveraceae	<i>Corydalis ternata</i> (Nakai) Nakai 들현호색						DMZ-West-GD-0207
Brassicaceae	<i>Barbarea orthoceras</i> Ledeb. 나도냉이	○					DMZ-West-GD-0138
Brassicaceae	<i>Barbarea vulgaris</i> R.Br. 유럽나도냉이					○	DMZ-West-GD-0493
Brassicaceae	<i>Berteroella maximowiczii</i> (Palib.) O.E.Schulz 장대냉이						DMZ-West-GD-0532
Brassicaceae	<i>Capsella bursa-pastoris</i> (L.) Medik. 냉이						DMZ-West-GD-0148
Brassicaceae	<i>Cardamine fallax</i> (O.E.Schulz) Nakai 쯤쌀냉이						DMZ-West-GD-0561
Brassicaceae	<i>Cardamine flexuosa</i> With. 황새냉이						DMZ-West-GD-0699
Brassicaceae	<i>Cardamine impatiens</i> L. 싸리냉이						DMZ-West-GD-0432
Brassicaceae	<i>Cardamine leucantha</i> (Tausch) O.E.Schulz 미나리냉이						DMZ-West-GD-0269

Family name	Scientific name / Korean Name	A	B	C	D	E	F
Brassicaceae	<i>Descurainia sophia</i> (L.) Webb ex Prantl 재쑥						DMZ-West-GD-0534
Brassicaceae	<i>Draba nemorosa</i> L. 꽃다지						DMZ-West-GD-0125
Brassicaceae	<i>Lepidium apetalum</i> Willd. 다닥냉이						DMZ-West-GD-0165
Brassicaceae	<i>Lepidium virginicum</i> L. 콩다닥냉이					○	DMZ-West-GD-0620
Brassicaceae	<i>Rorippa indica</i> (L.) Hiern 개갯냉이						DMZ-West-GD-0033
Brassicaceae	<i>Rorippa palustris</i> (L.) Besser 속속이풀						DMZ-West-GD-0397
Brassicaceae	<i>Sisymbrium luteum</i> (Maxim.) O.E.Schulz 노란장대	○			I		DMZ-West-GD-0153
Brassicaceae	<i>Thlaspi arvense</i> L. 말냉이						DMZ-West-GD-0229
Brassicaceae	<i>Turritis glabra</i> L. 장대나물						DMZ-West-GD-0531
Crassulaceae	<i>Hylotelephium erythrostictum</i> (Miq.) H.Ohba 꿩의비름						DMZ-West-GD-0134
Crassulaceae	<i>Hylotelephium spectabile</i> (Boreau) H.Ohba 큰꿩의비름				III		DMZ-West-GD-0630
Crassulaceae	<i>Phedimus aizoon</i> (L.) 'tHart 가는기린초	○					DMZ-West-GD-0003
Crassulaceae	<i>Phedimus kamtschaticus</i> (Fisch. & C.A.Mey.) 't Hart 기린초						DMZ-West-GD-0107
Crassulaceae	<i>Sedum polytrichoides</i> Hemsl. 바위채송화						DMZ-West-GD-0278
Crassulaceae	<i>Sedum sarmentosum</i> Bunge 돌나물						DMZ-West-GD-0194
Saxifragaceae	<i>Astilbe chinensis</i> (Maxim.) Franch. & Sav. 노루오줌						DMZ-West-GD-0158
Saxifragaceae	<i>Saxifraga stolonifera</i> Curtis 바위취 (식)						DMZ-West-GD-0279
Hydrangeaceae	<i>Deutzia parviflora</i> Bunge 말발도리	○			I		DMZ-West-GD-0230
Hydrangeaceae	<i>Deutzia uniflora</i> Shirai 매화말발도리				I		DMZ-West-GD-0236
Grossulariaceae	<i>Ribes fasciculatum</i> Siebold & Zucc. var. <i>chinense</i> Maxim. 까마귀밥나무						DMZ-West-GD-0114
Rosaceae	<i>Agrimonia coreana</i> Nakai 산쥬신나물	○					DMZ-West-GD-0366
Rosaceae	<i>Agrimonia pilosa</i> Ledeb. 쥬신나물						DMZ-West-GD-0587
Rosaceae	<i>Crataegus pinnatifida</i> Bunge 산사나무						DMZ-West-GD-0359
Rosaceae	<i>Duchesnea indica</i> (Andrews) Teschem. 뱀딸기						DMZ-West-GD-0295
Rosaceae	<i>Geum aleppicum</i> Jacq. 큰뱀무						DMZ-West-GD-0637
Rosaceae	<i>Malus baccata</i> (L.) Borkh. 야광나무	○			I		DMZ-West-GD-0455
Rosaceae	<i>Potentilla anemonifolia</i> Lehm. 가락지나물						DMZ-West-GD-0010
Rosaceae	<i>Potentilla chinensis</i> Ser. 딱지꽃	○					DMZ-West-GD-0210
Rosaceae	<i>Potentilla fragarioides</i> L. 양지꽃	○					DMZ-West-GD-0457
Rosaceae	<i>Potentilla freyniana</i> Bomm. 세잎양지꽃						DMZ-West-GD-0390
Rosaceae	<i>Potentilla supina</i> L. 개소시랑개비					○	DMZ-West-GD-0050
Rosaceae	<i>Pourthiaea villosa</i> (Thunb.) Decne. 윤노리나무				I		DMZ-West-GD-0495
Rosaceae	<i>Prunus davidiana</i> (Carrière) Franch. 산복사나무						DMZ-West-GD-0356
Rosaceae	<i>Prunus japonica</i> Thunb. var. <i>nakaii</i> (H.Lév.) Rehder 이스라지						DMZ-West-GD-0508
Rosaceae	<i>Prunus mume</i> (Siebold) Siebold & Zucc. 매실나무 (식)						DMZ-West-GD-0234
Rosaceae	<i>Prunus padus</i> L. 귀룽나무						DMZ-West-GD-0098
Rosaceae	<i>Prunus persica</i> (L.) Batsch. 복사나무 (식)						DMZ-West-GD-0313
Rosaceae	<i>Prunus sargentii</i> Rehder 산벚나무	○			III		DMZ-West-GD-0355
Rosaceae	<i>Prunus serrulata</i> Lindl. var. <i>pubescens</i> (Makino) Nakai 잔털벚나무						DMZ-West-GD-0526
Rosaceae	<i>Prunus serrulata</i> Lindl. f. <i>spontanea</i> (E.H.Wilson) ChinS. Chang 벚나무						DMZ-West-GD-0303
Rosaceae	<i>Prunus × yedoensis</i> 'Somei-yoshino'. 일본왕벚나무 (식)		CR	○	IV		DMZ-West-GD-0481
Rosaceae	<i>Pyrus calleryana</i> Decne. var. <i>fauriei</i> (C.K.Schneid.) Rehder 콩배나무				I		DMZ-West-GD-0621

Family name	Scientific name / Korean Name	A	B	C	D	E	F
Rosaceae	<i>Pyrus ussuriensis</i> Maxim. ex Rupr. 산돌배	○					DMZ-West-GD-0351
Rosaceae	<i>Rhodotypos scandens</i> (Thunb.) Makino 병아리꽃나무				III		DMZ-West-GD-0309
Rosaceae	<i>Rosa maximowicziana</i> Regel 용가시나무	○					DMZ-West-GD-0488
Rosaceae	<i>Rosa multiflora</i> Thunb. 짚레꽃						DMZ-West-GD-0588
Rosaceae	<i>Rubus coreanus</i> Miq. 복분자딸기						DMZ-West-GD-0312
Rosaceae	<i>Rubus crataegifolius</i> Bunge 산딸기	○					DMZ-West-GD-0353
Rosaceae	<i>Rubus idaeus</i> L. var. <i>microphyllus</i> Turcz. 멧떡딸기						DMZ-West-GD-0239
Rosaceae	<i>Rubus parvifolius</i> L. 멧석딸기						DMZ-West-GD-0240
Rosaceae	<i>Rubus pungens</i> Cambess. 줄딸기						DMZ-West-GD-0569
Rosaceae	<i>Sanguisorba officinalis</i> L. 오이풀						DMZ-West-GD-0472
Rosaceae	<i>Aria alnifolia</i> (Siebold & Zucc.) Decne. 팔배나무						DMZ-West-GD-0673
Rosaceae	<i>Sorbus commixta</i> Hedl. 마가목				II		DMZ-West-GD-0224
Rosaceae	<i>Spiraea prunifolia</i> Siebold & Zucc. f. <i>simpliciflora</i> Nakai 조팝나무						DMZ-West-GD-0547
Rosaceae	<i>Spiraea salicifolia</i> L. 꼬리조팝나무	○			II		DMZ-West-GD-0123
Rosaceae	<i>Stephanandra incisa</i> (Thunb.) Zabel 국수나무						DMZ-West-GD-0095
Fabaceae	<i>Aeschynomene indica</i> L. 자귀풀						DMZ-West-GD-0518
Fabaceae	<i>Albizia julibrissin</i> Durazz. 자귀나무						DMZ-West-GD-0517
Fabaceae	<i>Amorpha fruticosa</i> L. 죽제비싸리					○	DMZ-West-GD-0549
Fabaceae	<i>Amphicarpaea bracteata</i> (L.) Fernald subsp. <i>edgeworthii</i> (Benth.) H. Ohashi 새콩						DMZ-West-GD-0377
Fabaceae	<i>Chamaecrista nomame</i> (Makino) H. Ohashi 차풀						DMZ-West-GD-0589
Fabaceae	<i>Gleditsia japonica</i> Miq. 주엽나무						DMZ-West-GD-0566
Fabaceae	<i>Gleditsia japonica</i> Miq. f. <i>inarmata</i> Nakai 민주엽나무						DMZ-West-GD-0273
Fabaceae	<i>Glycine max</i> (L.) Merr. subsp. <i>soja</i> (Siebold & Zucc.) H. Ohashi 돌콩						DMZ-West-GD-0195
Fabaceae	<i>Hylodesmum podocarpum</i> (DC.) H. Ohashi & R.R. Mill 개도독놈의갈고리						DMZ-West-GD-0040
Fabaceae	<i>Hylodesmum podocarpum</i> (DC.) H. Ohashi & R.R. Mill subsp. <i>oxyphyllum</i> (DC.) H. Ohashi & R.R. Mill 도독놈의갈고리						DMZ-West-GD-0192
Fabaceae	<i>Indigofera bungeana</i> Walp. 큰낭아초						DMZ-West-GD-0631
Fabaceae	<i>Indigofera kirilowii</i> Maxim. ex Palib. 땅비싸리						DMZ-West-GD-0213
Fabaceae	<i>Kummerowia striata</i> (Thunb.) Schindl. 매듭풀						DMZ-West-GD-0233
Fabaceae	<i>Lespedeza bicolor</i> Turcz. 싸리						DMZ-West-GD-0431
Fabaceae	<i>Lespedeza cuneata</i> (Dum. Cours.) G. Don 비수리						DMZ-West-GD-0330
Fabaceae	<i>Lespedeza cyrtobotrya</i> Miq. 참싸리						DMZ-West-GD-0602
Fabaceae	<i>Lespedeza davurica</i> (Laxm.) Schindl. 호비수리	○			III		DMZ-West-GD-0693
Fabaceae	<i>Lespedeza maritima</i> Nakai 해변싸리			○	I		DMZ-West-GD-0686
Fabaceae	<i>Lespedeza maximowiczii</i> C.K. Schneid. 조록싸리						DMZ-West-GD-0544
Fabaceae	<i>Lotus corniculatus</i> L. var. <i>japonica</i> Regel 별노랑이						DMZ-West-GD-0298
Fabaceae	<i>Maackia amurensis</i> Rupr. 다릅나무	○					DMZ-West-GD-0167
Fabaceae	<i>Medicago lupulina</i> L. 잔개자리					○	DMZ-West-GD-0524
Fabaceae	<i>Medicago sativa</i> L. 자주개자리					○	DMZ-West-GD-0520
Fabaceae	<i>Melilotus suaveolens</i> Ledeb. 전동싸리					○	DMZ-West-GD-0535
Fabaceae	<i>Pueraria lobata</i> (Willd.) Ohwi 칩						DMZ-West-GD-0619
Fabaceae	<i>Robinia pseudoacacia</i> L. 아까시나무					○	DMZ-West-GD-0436
Fabaceae	<i>Sophora flavescens</i> Aiton 고삼						DMZ-West-GD-0074

Family name	Scientific name / Korean Name	A	B	C	D	E	F
Fabaceae	<i>Trifolium pratense</i> L. 붉은토끼풀					○	DMZ-West-GD-0324
Fabaceae	<i>Trifolium repens</i> L. 토끼풀					○	DMZ-West-GD-0667
Fabaceae	<i>Vicia bungei</i> Ohwi 들완두				IV		DMZ-West-GD-0206
Fabaceae	<i>Vicia nipponica</i> Matsum. 네잎갈퀴나물						DMZ-West-GD-0151
Fabaceae	<i>Vicia sativa</i> L. 살갈퀴						DMZ-West-GD-0369
Fabaceae	<i>Vicia sativa</i> L. subsp. <i>nigra</i> Ehrh. 가는살갈퀴						DMZ-West-GD-0004
Fabaceae	<i>Vicia unijuga</i> A.Braun 나비나물	○					DMZ-West-GD-0144
Fabaceae	<i>Vigna angularis</i> (Willd.) Ohwi & H.Ohashi var. <i>nipponensis</i> (Ohwi) Ohwi & H.Ohashi 새팥						DMZ-West-GD-0378
Fabaceae	<i>Vigna nakashimae</i> (Ohwi) Ohwi & H.Ohashi 좁돌팥						DMZ-West-GD-0556
Fabaceae	<i>Wisteria floribunda</i> (Willd.) DC. 등				IV		DMZ-West-GD-0208
Oxalidaceae	<i>Oxalis corniculata</i> L. 팽이밥						DMZ-West-GD-0087
Oxalidaceae	<i>Oxalis dillenii</i> Jacq. 들팽이밥					○	DMZ-West-GD-0204
Geraniaceae	<i>Geranium sibiricum</i> L. 쥐손이풀						DMZ-West-GD-0578
Geraniaceae	<i>Geranium thunbergii</i> Siebold ex Lindl. & Paxton 이질풀						DMZ-West-GD-0509
Geraniaceae	<i>Geranium thunbergii</i> Siebold ex Lindl. & Paxton f. <i>pallidum</i> (Nakai ex H.Hara) Murata 흰이질풀						DMZ-West-GD-0710
Euphorbiaceae	<i>Acalypha australis</i> L. 깨풀						DMZ-West-GD-0118
Euphorbiaceae	<i>Euphorbia esula</i> L. 흰대극				I		DMZ-West-GD-0705
Euphorbiaceae	<i>Euphorbia humifusa</i> Willd. ex Schlttdl. 땅빈대						DMZ-West-GD-0214
Euphorbiaceae	<i>Euphorbia maculata</i> L. 애기땅빈대					○	DMZ-West-GD-0446
Euphorbiaceae	<i>Euphorbia pekinensis</i> Rupr. 대극				I		DMZ-West-GD-0179
Euphorbiaceae	<i>Phyllanthus urinaria</i> L. 여우구슬						DMZ-West-GD-0466
Euphorbiaceae	<i>Securinega suffruticosa</i> (Pall.) Rehder 광대싸리						DMZ-West-GD-0085
Rutaceae	<i>Dictamnus dasycarpus</i> Turcz. 백선	○			I		DMZ-West-GD-0291
Rutaceae	<i>Tetradium daniellii</i> (Benn.) T.G.Hartley 쉬나무						DMZ-West-GD-0419
Rutaceae	<i>Zanthoxylum piperitum</i> (L.) DC. 초피나무						DMZ-West-GD-0617
Rutaceae	<i>Zanthoxylum schinifolium</i> Siebold & Zucc. 산초나무						DMZ-West-GD-0367
Simaroubaceae	<i>Picrasma quassioides</i> (D.Don) Benn. 소테나무						DMZ-West-GD-0395
Polygalaceae	<i>Polygala japonica</i> Houtt. 애기풀						DMZ-West-GD-0453
Anacardiaceae	<i>Rhus chinensis</i> Mill. 붉나무						DMZ-West-GD-0320
Anacardiaceae	<i>Toxicodendron trichocarpum</i> (Miq.) Kuntze 개웃나무						DMZ-West-GD-0058
Aceraceae	<i>Acer palmatum</i> Thunb. 단풍나무 (식)				III		DMZ-West-GD-0169
Aceraceae	<i>Acer pictum</i> Thunb. var. <i>mono</i> (Maxim.) Maxim. ex Franch. 고료쇠나무						DMZ-West-GD-0070
Aceraceae	<i>Acer tataricum</i> L. subsp. <i>ginnala</i> (Maxim.) Wesm. 신나무						DMZ-West-GD-0425
Balsaminaceae	<i>Impatiens textorii</i> Miq. 물봉선						DMZ-West-GD-0252
Celastraceae	<i>Celastrus flagellaris</i> Rupr. 푼지나무						DMZ-West-GD-0677
Celastraceae	<i>Celastrus orbiculatus</i> Thunb. 노박덩굴						DMZ-West-GD-0160
Celastraceae	<i>Euonymus alatus</i> (Thunb.) Siebold 화살나무						DMZ-West-GD-0696
Celastraceae	<i>Euonymus alatus</i> (Thunb.) Siebold f. <i>ciliato-dentatus</i> (Franch. & Sav.) Hiyama 회잎나무						DMZ-West-GD-0704
Celastraceae	<i>Euonymus hamiltonianus</i> Wall. 참빗살나무						DMZ-West-GD-0597
Celastraceae	<i>Euonymus japonicus</i> Thunb. 사철나무 (식)				I		DMZ-West-GD-0341
Celastraceae	<i>Euonymus macropterus</i> Rupr. 나래회나무	○			II		DMZ-West-GD-0143
Celastraceae	<i>Euonymus oxyphyllus</i> Miq. 참회나무						DMZ-West-GD-0607

Family name	Scientific name / Korean Name	A	B	C	D	E	F
Celastraceae	<i>Euonymus pauciflorus</i> Maxim. 회목나무				II		DMZ-West-GD-0702
Celastraceae	<i>Euonymus sachalinensis</i> (F.Schmidt) Maxim. 회나무	○			I		DMZ-West-GD-0701
Buxaceae	<i>Buxus sinica</i> (Rehder & E.H.Wilson) M.Cheng var. <i>insularis</i> (Nakai) M.Cheng 회양목 (식)				I		DMZ-West-GD-0703
Rhamnaceae	<i>Rhamnus ussuriensis</i> J.J.Vassil. 참갈매나무	○			III		DMZ-West-GD-0591
Vitaceae	<i>Ampelopsis glandulosa</i> (Wall.) Momiy var. <i>brevipedunculata</i> (Maxim.) Momiy 개머루						DMZ-West-GD-0043
Vitaceae	<i>Cayratia japonica</i> (Thunb.) Gagnep. 거지덩굴				I		DMZ-West-GD-0065
Vitaceae	<i>Parthenocissus tricuspidata</i> (Siebold & Zucc.) Planch. 담쟁이덩굴						DMZ-West-GD-0177
Vitaceae	<i>Vitis amurensis</i> Rupr. 왕머루	○					DMZ-West-GD-0479
Vitaceae	<i>Vitis flexuosa</i> Thunb. 새머루						DMZ-West-GD-0374
Vitaceae	<i>Vitis heyneana</i> Roem. & Schult. subsp. <i>ficifolia</i> (Bunge) C.L.Li 까마귀머루						DMZ-West-GD-0113
Tiliaceae	<i>Corchoropsis tomentosa</i> (Thunb.) Makino 수까치깨						DMZ-West-GD-0412
Tiliaceae	<i>Grewia biloba</i> G.Don 장구밥나무				I		DMZ-West-GD-0529
Tiliaceae	<i>Tilia amurensis</i> Rupr. 피나무	○			II		DMZ-West-GD-0679
Tiliaceae	<i>Tilia mandshurica</i> Rupr. & Maxim. 찰피나무	○			II		DMZ-West-GD-0590
Malvaceae	<i>Abutilon theophrasti</i> Medik. 어저귀						DMZ-West-GD-0461
Malvaceae	<i>Hibiscus trionum</i> L. 수박풀					○	DMZ-West-GD-0413
Malvaceae	<i>Malva verticillata</i> L. 아욱						DMZ-West-GD-0437
Malvaceae	<i>Sida spinosa</i> L. 공단풀					○	DMZ-West-GD-0082
Violaceae	<i>Viola acuminata</i> Ledeb. 졸방제비꽃	○					DMZ-West-GD-0550
Violaceae	<i>Viola albida</i> Palib. var. <i>chaerophylloides</i> (Regel) F.Maek. ex H.Hara 남산제비꽃						DMZ-West-GD-0147
Violaceae	<i>Viola arcuata</i> Blume 콩제비꽃						DMZ-West-GD-0622
Violaceae	<i>Viola collina</i> Besser 둥근털제비꽃						DMZ-West-GD-0203
Violaceae	<i>Viola grypoceras</i> A.Gray 뉘시제비꽃						DMZ-West-GD-0146
Violaceae	<i>Viola hirtipes</i> S.Moore 흰털제비꽃	○					DMZ-West-GD-0713
Violaceae	<i>Viola japonica</i> Langsd. ex DC.왜제비꽃						DMZ-West-GD-0487
Violaceae	<i>Viola keiskei</i> Miq. 잔털제비꽃						DMZ-West-GD-0527
Violaceae	<i>Viola lactiflora</i> Nakai 흰젓제비꽃						DMZ-West-GD-0711
Violaceae	<i>Viola mandshurica</i> W.Becker 제비꽃	○					DMZ-West-GD-0539
Violaceae	<i>Viola orientalis</i> (Maxim.) W.Becker 노랑제비꽃	○			II		DMZ-West-GD-0155
Violaceae	<i>Viola patrinii</i> DC. exGing. 흰제비꽃	○					DMZ-West-GD-0712
Violaceae	<i>Viola phalacrocarpa</i> Maxim. 털제비꽃						DMZ-West-GD-0661
Violaceae	<i>Viola philippica</i> Cav. 호제비꽃						DMZ-West-GD-0694
Violaceae	<i>Viola rossii</i> Hemsl. 고깔제비꽃						DMZ-West-GD-0068
Violaceae	<i>Viola seoulensis</i> Nakai 서울제비꽃			○			DMZ-West-GD-0382
Violaceae	<i>Viola temicornis</i> W.Becker 자주알록제비꽃						DMZ-West-GD-0522
Violaceae	<i>Viola variegata</i> Fisch. ex Link 알록제비꽃	○					DMZ-West-GD-0438
Violaceae	<i>Viola yazawana</i> Makino 애기금강제비꽃						DMZ-West-GD-0442
Cucurbitaceae	<i>Sicyos angulatus</i> L. 가시박					○	DMZ-West-GD-0015
Cucurbitaceae	<i>Trichosanthes kirilowii</i> Maxim. 하늘타리						DMZ-West-GD-0681
Elaeagnaceae	<i>Elaeagnus macrophylla</i> Thunb. 보리밥나무				I		DMZ-West-GD-0310
Elaeagnaceae	<i>Elaeagnus umbellata</i> Thunb. 보리수나무						DMZ-West-GD-0311
Trapaceae	<i>Trapa japonica</i> Flerow 마름						DMZ-West-GD-0226

Family name	Scientific name / Korean Name	A	B	C	D	E	F
Onagraceae	<i>Ludwigia prostrata</i> Roxb. 여뀌바늘						DMZ-West-GD-0465
Onagraceae	<i>Oenothera biennis</i> L. 달맞이꽃					○	DMZ-West-GD-0172
Onagraceae	<i>Oenothera glazioviana</i> Micheli 큰달맞이꽃					○	DMZ-West-GD-0632
Haloragaceae	<i>Myriophyllum verticillatum</i> L. 물수세미				II		DMZ-West-GD-0253
Comaceae	<i>Cornus officinalis</i> Siebold & Zucc. 산수유 (식)						DMZ-West-GD-0360
Araliaceae	<i>Aralia elata</i> (Miq.) Seem. 두릅나무						DMZ-West-GD-0199
Araliaceae	<i>Kalopanax septemlobus</i> (Thunb.) Koidz. 음나무						DMZ-West-GD-0503
Apiaceae	<i>Angelica decursiva</i> (Miq.) Franch. & Sav. 바다나물						DMZ-West-GD-0275
Apiaceae	<i>Angelica reflexa</i> B.Y.Lee 강활			○			DMZ-West-GD-0031
Apiaceae	<i>Bupleurum komarovianum</i> Lincz. 시호	○	VU				DMZ-West-GD-0423
Apiaceae	<i>Heracleum moellendorffii</i> Hance 어수리						DMZ-West-GD-0460
Apiaceae	<i>Peucedanum terebinthaceum</i> (Fisch. ex Trevir.) Fisch. ex Turcz. 기름나물	○					DMZ-West-GD-0105
Apiaceae	<i>Sanicula chinensis</i> Bunge 참반디						DMZ-West-GD-0594
Apiaceae	<i>Sium ninsi</i> L. 감자개발나물						DMZ-West-GD-0028
Apiaceae	<i>Torilis japonica</i> (Houtt.) DC. 사상자						DMZ-West-GD-0339
Ericaceae	<i>Chimaphila japonica</i> Miq. 매화노루발						DMZ-West-GD-0235
Ericaceae	<i>Pyrola japonica</i> Klenze ex Alef. 노루발	○					DMZ-West-GD-0157
Ericaceae	<i>Rhododendron mucronulatum</i> Turcz. 진달래	○					DMZ-West-GD-0583
Ericaceae	<i>Rhododendron mucronulatum</i> Turcz. var. <i>ciliatum</i> Nakai 털진달래						DMZ-West-GD-0663
Ericaceae	<i>Rhododendron schlippenbachii</i> Maxim. 철쭉	○					DMZ-West-GD-0610
Primulaceae	<i>Androsace umbellata</i> (Lour.) Merr. 봄맞이						DMZ-West-GD-0315
Primulaceae	<i>Lysimachia clethroides</i> Duby 큰까치수염						DMZ-West-GD-0628
Ebenaceae	<i>Diospyros lotus</i> L. 고욤나무						DMZ-West-GD-0075
Styracaceae	<i>Styrax japonicus</i> Siebold & Zucc. 때죽나무						DMZ-West-GD-0215
Symplocaceae	<i>Symplocos sawafutagi</i> Nagam. 노린재나무						DMZ-West-GD-0159
Oleaceae	<i>Forsythia koreana</i> (Rehder) Nakai 개나리 (식)				○		DMZ-West-GD-0038
Oleaceae	<i>Fraxinus rhynchophylla</i> Hance 물푸레나무						DMZ-West-GD-0258
Oleaceae	<i>Ligustrum obtusifolium</i> Siebold & Zucc. 쥐똥나무						DMZ-West-GD-0575
Loganiaceae	<i>Mitrasacme pygmaea</i> R.Br. 큰버룩아재비						DMZ-West-GD-0638
Gentianaceae	<i>Gentiana squarrosa</i> Ledeb. 구슬봉이						DMZ-West-GD-0092
Menyanthaceae	<i>Nymphoides indica</i> (L.) Kuntze 어리연꽃						DMZ-West-GD-0459
Apocynaceae	<i>Cynanchum paniculatum</i> (Bunge) Kitag. ex H.Hara 산해박						DMZ-West-GD-0368
Apocynaceae	<i>Metaplexis japonica</i> (Thunb.) Makino 박주가리						DMZ-West-GD-0280
Rubiaceae	<i>Galium dahuricum</i> Turcz. ex Ledeb. 큰일갈퀴	○					DMZ-West-GD-0644
Rubiaceae	<i>Galium maximowiczii</i> (Kom.) Pobed. 개갈퀴						DMZ-West-GD-0032
Rubiaceae	<i>Galium spurium</i> L. 갈퀴덩굴						DMZ-West-GD-0025
Rubiaceae	<i>Galium verum</i> L. 솔나물						DMZ-West-GD-0399
Rubiaceae	<i>Paederia foetida</i> L. 계요등					I	DMZ-West-GD-0067
Rubiaceae	<i>Rubia argyi</i> (H.Lév. & Vaniot) H.Hara ex Lauener 꼭두서니						DMZ-West-GD-0124
Rubiaceae	<i>Rubia cordifolia</i> L. 갈퀴꼭두서니						DMZ-West-GD-0024
Convolvulaceae	<i>Calystegia hederacea</i> Wall. 애기메꽃						DMZ-West-GD-0448
Convolvulaceae	<i>Calystegia pubescens</i> Lindl. 메꽃						DMZ-West-GD-0241
Convolvulaceae	<i>Calystegia sepium</i> (L.) R.Br. 큰메꽃						DMZ-West-GD-0635
Convolvulaceae	<i>Cuscuta australis</i> R.Br. 실새삼						DMZ-West-GD-0428

Family name	Scientific name / Korean Name	A	B	C	D	E	F
Convolvulaceae	<i>Cuscuta japonica</i> Choisy 새삼						DMZ-West-GD-0376
Convolvulaceae	<i>Cuscuta pentagona</i> Engelm. 미국실새삼					○	DMZ-West-GD-0264
Convolvulaceae	<i>Ipomoea lacunosa</i> L. 애기나팔꽃					○	DMZ-West-GD-0445
Convolvulaceae	<i>Ipomoea nil</i> (L.) Roth 나팔꽃					○	DMZ-West-GD-0145
Convolvulaceae	<i>Ipomoea purpurea</i> (L.) Roth 둥근잎나팔꽃					○	DMZ-West-GD-0201
Convolvulaceae	<i>Quamoclit angulata</i> (Lam.) Bojer 둥근잎유홍초					○	DMZ-West-GD-0202
Boraginaceae	<i>Bothriospermum tenellum</i> (Hornem.) Fisch. & C.A.Mey. 꽃받이						DMZ-West-GD-0128
Boraginaceae	<i>Trigonotis peduncularis</i> (Trevis.) Benth. ex Baker & S.Moore 꽃마리						DMZ-West-GD-0126
Verbenaceae	<i>Callicarpa dichotoma</i> (Lour.) Raeusch. ex K.Koch 좁작살나무					III	DMZ-West-GD-0559
Verbenaceae	<i>Callicarpa japonica</i> Thunb. 작살나무						DMZ-West-GD-0523
Verbenaceae	<i>Clerodendrum trichotomum</i> Thunb. 누리장나무						DMZ-West-GD-0161
Lamiaceae	<i>Agastache rugosa</i> (Fisch. & C.A.Mey.) Kuntze 배초향						DMZ-West-GD-0289
Lamiaceae	<i>Ajuga multiflora</i> Bunge 조개나물						DMZ-West-GD-0542
Lamiaceae	<i>Clinopodium chinense</i> (Benth.) Kuntze var. <i>parviflorum</i> (Kudô) H.Hara 층층이꽃						DMZ-West-GD-0618
Lamiaceae	<i>Clinopodium multicaule</i> (Maxim.) Kuntze 탐꽃						DMZ-West-GD-0650
Lamiaceae	<i>Elsholtzia ciliata</i> (Thunb.) Hyl. 향유						DMZ-West-GD-0689
Lamiaceae	<i>Elsholtzia splendens</i> Nakai ex Maekawa 꽃향유						DMZ-West-GD-0130
Lamiaceae	<i>Glechoma longituba</i> (Nakai) Kuprian. 긴병꽃풀						DMZ-West-GD-0108
Lamiaceae	<i>Isodon excisus</i> (Maxim.) Kudô 오리방풀	○					DMZ-West-GD-0470
Lamiaceae	<i>Isodon inflexus</i> (Thunb.) Kudô 산박하						DMZ-West-GD-0354
Lamiaceae	<i>Isodon japonicus</i> (Burm.f.) H.Hara 방아풀						DMZ-West-GD-0285
Lamiaceae	<i>Lamium album</i> L. subsp. <i>barbatum</i> (Siebold & Zucc.) Mennema 광대수염						DMZ-West-GD-0084
Lamiaceae	<i>Lamium amplexicaule</i> L. 광대나물						DMZ-West-GD-0083
Lamiaceae	<i>Leonurus japonicus</i> Houtt. 익모초						DMZ-West-GD-0511
Lamiaceae	<i>Lycopus lucidus</i> Turcz. ex Benth. 십짜리						DMZ-West-GD-0420
Lamiaceae	<i>Mosla dianthera</i> (Buch.-Ham. ex Roxb.) Maxim. 쥐개풀						DMZ-West-GD-0572
Lamiaceae	<i>Mosla japonica</i> (Benth. ex Oliv.) Maxim. 산들개			VU			DMZ-West-GD-0352
Lamiaceae	<i>Mosla scabra</i> (Thunb.) C.Y.Wu & H.W.Li 들개풀						DMZ-West-GD-0205
Lamiaceae	<i>Phlomis umbrosa</i> Turcz. 속단						DMZ-West-GD-0396
Lamiaceae	<i>Prunella vulgaris</i> L. subsp. <i>asiatica</i> (Nakai) H.Hara 꿀풀						DMZ-West-GD-0132
Lamiaceae	<i>Salvia plebeia</i> R.Br. 배암차즈기						DMZ-West-GD-0288
Lamiaceae	<i>Scutellaria pekinensis</i> Maxim. var. <i>transitra</i> (Makino) H.Hara 산골무꽃						DMZ-West-GD-0344
Lamiaceae	<i>Stachys riedereri</i> Cham. var. <i>japonica</i> (Miq.) H.Hara 석잠풀						DMZ-West-GD-0386
Lamiaceae	<i>Teucrium viscidum</i> Blume var. <i>miquelianum</i> (Maxim.) H.Hara 덩굴곽향						DMZ-West-GD-0186
Solanaceae	<i>Datura innoxia</i> Mill. 털독말풀					○	DMZ-West-GD-0652
Solanaceae	<i>Lycium chinense</i> Mill. 구기자나무 (식)						DMZ-West-GD-0091
Solanaceae	<i>Physalis alkekengi</i> L. 파리 (식)						DMZ-West-GD-0131
Solanaceae	<i>Solanum americanum</i> Mill. 미국까마중					○	DMZ-West-GD-0263
Solanaceae	<i>Solanum nigrum</i> L. 까마중						DMZ-West-GD-0115
Scrophulariaceae	<i>Lindernia procumbens</i> (Krock.) Philcox 발톱외풀						DMZ-West-GD-0287
Scrophulariaceae	<i>Mazus pumilus</i> (Burm.f.) Steenis 주름잎						DMZ-West-GD-0564

Family name	Scientific name / Korean Name	A	B	C	D	E	F
Scrophulariaceae	<i>Melampyrum roseum</i> Maxim. 꽃머느리밥풀	○					DMZ-West-GD-0127
Scrophulariaceae	<i>Melampyrum roseum</i> Maxim. var. <i>japonicum</i> Franch. & Sav. 수염머느리밥풀						DMZ-West-GD-0415
Scrophulariaceae	<i>Paulownia coreana</i> Uyeki 오동나무 (식)			○			DMZ-West-GD-0468
Scrophulariaceae	<i>Phtheirospermum japonicum</i> (Thunb.) Kanitz 나도송이풀	○					DMZ-West-GD-0140
Scrophulariaceae	<i>Scrophularia buergeriana</i> Miq. 현삼						DMZ-West-GD-0690
Scrophulariaceae	<i>Veronica arvensis</i> L. 선개불알풀					○	DMZ-West-GD-0387
Scrophulariaceae	<i>Veronica persica</i> Poir. 큰개불알풀					○	DMZ-West-GD-0624
Scrophulariaceae	<i>Veronica polita</i> Fr. 개불알풀						DMZ-West-GD-0048
Acanthaceae	<i>Justicia procumbens</i> L. 쥐꼬리망초						DMZ-West-GD-0573
Phrymaceae	<i>Phryma leptostachya</i> L. var. <i>oblongifolia</i> (Koidz.) Honda 파리풀						DMZ-West-GD-0672
Plantaginaceae	<i>Plantago asiatica</i> L. 질경이						DMZ-West-GD-0585
Plantaginaceae	<i>Plantago depressa</i> Willd. 털질경이	○					DMZ-West-GD-0665
Plantaginaceae	<i>Plantago major</i> L. var. <i>japonica</i> (Franch. & Sav.) Kuntze 왕질경이						DMZ-West-GD-0484
Plantaginaceae	<i>Plantago virginica</i> L. 미국질경이					○	DMZ-West-GD-0267
Caprifoliaceae	<i>Lonicera japonica</i> Thunb. 인동덩굴						DMZ-West-GD-0512
Caprifoliaceae	<i>Lonicera maackii</i> (Rupr.) Maxim. 괴불나무	○			I		DMZ-West-GD-0089
Caprifoliaceae	<i>Lonicera praeflorens</i> Batalin 울괴불나무	○					DMZ-West-GD-0475
Caprifoliaceae	<i>Sambucus williamsii</i> Hance 딱총나무	○					DMZ-West-GD-0211
Caprifoliaceae	<i>Viburnum carlesii</i> Hemsl. 분꽃나무						DMZ-West-GD-0319
Caprifoliaceae	<i>Viburnum dilatatum</i> Thunb. 가막살나무						DMZ-West-GD-0013
Caprifoliaceae	<i>Viburnum erosum</i> Thunb. 털핑나무						DMZ-West-GD-0184
Caprifoliaceae	<i>Viburnum opulus</i> L. var. <i>calvescens</i> (Rehder) H.Hara 백당나무					I	DMZ-West-GD-0290
Caprifoliaceae	<i>Weigela florida</i> (Bunge) A.DC. 붉은병꽃나무					II	DMZ-West-GD-0322
Caprifoliaceae	<i>Weigela subsessilis</i> (Nakai) L.H.Bailey 병꽃나무			○			DMZ-West-GD-0308
Adoxaceae	<i>Adoxa moschatellina</i> L. 연복초					I	DMZ-West-GD-0467
Valerianaceae	<i>Patrinia scabiosifolia</i> Fisch. ex Trevir. 마타리						DMZ-West-GD-0227
Valerianaceae	<i>Patrinia villosa</i> (Thunb.) Juss. 똑갈						DMZ-West-GD-0217
Valerianaceae	<i>Valeriana fauriei</i> Briq. 쥐오줌풀						DMZ-West-GD-0579
Campanulaceae	<i>Adenophora polyantha</i> Nakai 수원잔대						DMZ-West-GD-0417
Campanulaceae	<i>Campanula punctata</i> Lam. 초롱꽃	○				I	DMZ-West-GD-0616
Campanulaceae	<i>Platycodon grandiflorus</i> (Jacq.) A.DC. 도라지						DMZ-West-GD-0193
Asteraceae	<i>Achillea alpina</i> L. 톱풀					II	DMZ-West-GD-0668
Asteraceae	<i>Ambrosia artemisiifolia</i> L. 돼지풀					○	DMZ-West-GD-0197
Asteraceae	<i>Ambrosia trifida</i> L. 단풍잎돼지풀					○	DMZ-West-GD-0170
Asteraceae	<i>Artemisia argyi</i> H.Lév. & Vaniot 황해쑥						DMZ-West-GD-0700
Asteraceae	<i>Artemisia capillaris</i> Thunb. 사철쑥						DMZ-West-GD-0342
Asteraceae	<i>Artemisia caruifolia</i> Buch.-Ham. ex Roxb. 개사철쑥					I	DMZ-West-GD-0049
Asteraceae	<i>Artemisia codonocephala</i> Diels 참쑥						DMZ-West-GD-0603
Asteraceae	<i>Artemisia fukudo</i> Makino 큰비쑥					I	DMZ-West-GD-0639
Asteraceae	<i>Artemisia indica</i> Willd. 쑥						DMZ-West-GD-0433
Asteraceae	<i>Artemisia japonica</i> Thunb. 제비쑥						DMZ-West-GD-0541
Asteraceae	<i>Artemisia keiskeana</i> Miq. 맑은대쑥						DMZ-West-GD-0231

Family name	Scientific name / Korean Name	A	B	C	D	E	F
Asteraceae	<i>Artemisia lancea</i> Vaniot 뽕쭉						DMZ-West-GD-0332
Asteraceae	<i>Artemisia montana</i> (Nakai) Pamp. 산쭉						DMZ-West-GD-0361
Asteraceae	<i>Artemisia rubripes</i> Nakai 덩불쭉	○				I	DMZ-West-GD-0185
Asteraceae	<i>Artemisia sacrorum</i> Ledeb. var. <i>iwayomogi</i> (Kitam.) M.S.Park & G.Y.Chung 더위지기						DMZ-West-GD-0183
Asteraceae	<i>Artemisia selengensis</i> Turcz. ex Besser 물쭉						DMZ-West-GD-0254
Asteraceae	<i>Artemisia stolonifera</i> (Maxim.) Kom. 넓은잎외잎쭉						DMZ-West-GD-0150
Asteraceae	<i>Aster ageratoides</i> Turcz. 까실쭉부쟁이						DMZ-West-GD-0116
Asteraceae	<i>Aster incisus</i> Fisch. 가새쭉부쟁이						DMZ-West-GD-0014
Asteraceae	<i>Aster meendorffii</i> (Regel & Maack) Voss 개쭉부쟁이						DMZ-West-GD-0055
Asteraceae	<i>Aster pekinensis</i> (Hance) F.H.Chen 가는쭉부쟁이						DMZ-West-GD-0005
Asteraceae	<i>Aster scaber</i> Thunb. 참취						DMZ-West-GD-0606
Asteraceae	<i>Aster tataricus</i> L.f. 개미취						DMZ-West-GD-0044
Asteraceae	<i>Aster tripolium</i> L. 갯개미취					I	DMZ-West-GD-0061
Asteraceae	<i>Aster yomena</i> (Kitam.) Honda 쭉부쟁이						DMZ-West-GD-0434
Asteraceae	<i>Atractylodes ovata</i> (Thunb.) DC. 삼주						DMZ-West-GD-0370
Asteraceae	<i>Bidens bipinnata</i> L. 도깨비바늘						DMZ-West-GD-0188
Asteraceae	<i>Bidens biternata</i> (Lour.) Merr. & Sherff ex Sherff 털도깨비바늘						DMZ-West-GD-0651
Asteraceae	<i>Bidens frondosa</i> L. 미국가막사리					○	DMZ-West-GD-0261
Asteraceae	<i>Bidens pilosa</i> L. 올산도깨비바늘					○	DMZ-West-GD-0490
Asteraceae	<i>Bidens tripartita</i> L. 가막사리						DMZ-West-GD-0012
Asteraceae	<i>Carduus crispus</i> L. 지느러미영경귀					○	DMZ-West-GD-0580
Asteraceae	<i>Carpesium abrotanoides</i> L. 담배풀						DMZ-West-GD-0176
Asteraceae	<i>Centipeda minima</i> (L.) A.Braun & Asch. 증대가리풀						DMZ-West-GD-0570
Asteraceae	<i>Chrysanthemum boreale</i> (Makino) Makino 산국						DMZ-West-GD-0348
Asteraceae	<i>Chrysanthemum indicum</i> L. 감국						DMZ-West-GD-0027
Asteraceae	<i>Cirsium japonicum</i> Fisch. ex DC. var. <i>maackii</i> (Maxim.) Matsum. 영경귀						DMZ-West-GD-0463
Asteraceae	<i>Cirsium japonicum</i> Fisch. ex DC. var. <i>spinossimum</i> Kitam. 가시영경귀						DMZ-West-GD-0018
Asteraceae	<i>Cirsium pendulum</i> Fisch. ex DC. 큰영경귀	○				I	DMZ-West-GD-0642
Asteraceae	<i>Conyza bonariensis</i> (L.) Cronquist 실망초					○	DMZ-West-GD-0426
Asteraceae	<i>Conyza canadensis</i> (L.) Cronquist 망초					○	DMZ-West-GD-0232
Asteraceae	<i>Coreopsis lanceolata</i> L. 큰금계국					○	DMZ-West-GD-0625
Asteraceae	<i>Crassocephalum crepidioides</i> (Benth.) S.Moore 주홍서나물					○	DMZ-West-GD-0567
Asteraceae	<i>Crepidiastrum denticulatum</i> (Houtt.) J.H.Pak & Kawano 이고들빼기						DMZ-West-GD-0504
Asteraceae	<i>Crepidiastrum sonchifolium</i> (Maxim.) J.H.Pak & Kawano 고들빼기						DMZ-West-GD-0069
Asteraceae	<i>Dendranthema zawadskii</i> (Herbich) Tzvelev 산구절초	○					DMZ-West-GD-0347
Asteraceae	<i>Dendranthema zawadskii</i> (Herbich) Tzvelev var. <i>leiophyllum</i> (Nakai) M.Kim 구절초						DMZ-West-GD-0093
Asteraceae	<i>Echinops setifer</i> Iljin 절굿대						DMZ-West-GD-0536
Asteraceae	<i>Eclipta prostrata</i> (L.) L. 한련초						DMZ-West-GD-0683
Asteraceae	<i>Erechtites hieracifolius</i> (L.) Raf. ex DC. 붉은서나물					○	DMZ-West-GD-0323
Asteraceae	<i>Erigeron annuus</i> (L.) Pers. 개망초					○	DMZ-West-GD-0041

Family name	Scientific name / Korean Name	A	B	C	D	E	F
Asteraceae	<i>Erigeron philadelphicus</i> L. 봄망초					○	DMZ-West-GD-0314
Asteraceae	<i>Erigeron strigosus</i> Muhl. ex Willd. 주걱개망초					○	DMZ-West-GD-0563
Asteraceae	<i>Eupatorium japonicum</i> Thunb. 등골나물						DMZ-West-GD-0209
Asteraceae	<i>Eupatorium lindleyanum</i> DC. 골등골나물						DMZ-West-GD-0077
Asteraceae	<i>Eupatorium makinoides</i> Kawah. & Yahara var. <i>oppositifolium</i> (Koidz.) Kawah. & Yahara 별등골나물						DMZ-West-GD-0299
Asteraceae	<i>Galinsoga parviflora</i> Cav. 별꽃아재비					○	DMZ-West-GD-0307
Asteraceae	<i>Galinsoga quadriradiata</i> Ruiz & Pav. 털별꽃아재비					○	DMZ-West-GD-0655
Asteraceae	<i>Gnaphalium uliginosum</i> L. 왜떡쑥						DMZ-West-GD-0486
Asteraceae	<i>Helianthus tuberosus</i> L. 뚱단지					○	DMZ-West-GD-0220
Asteraceae	<i>Hemistepta lyrata</i> (Bunge) Bunge 지칭개						DMZ-West-GD-0582
Asteraceae	<i>Hieracium umbellatum</i> L. 조밥나물						DMZ-West-GD-0546
Asteraceae	<i>Hololeion maximowiczii</i> Kitam. 계목		EN				DMZ-West-GD-0119
Asteraceae	<i>Inula japonica</i> Thunb. 금불초						DMZ-West-GD-0104
Asteraceae	<i>Inula linariifolia</i> Turcz. 가는금불초						DMZ-West-GD-0002
Asteraceae	<i>Inula salicina</i> L. 버들금불초	○	VU				DMZ-West-GD-0297
Asteraceae	<i>Ixeridium dentatum</i> (Thunb.) Tzvelev 씬바귀						DMZ-West-GD-0435
Asteraceae	<i>Ixeris polycephala</i> Cass. 벌쌘바귀						DMZ-West-GD-0300
Asteraceae	<i>Ixeris stolonifera</i> A.Gray 쯤쌘바귀						DMZ-West-GD-0558
Asteraceae	<i>Lactuca indica</i> L. 양고들빼기						DMZ-West-GD-0477
Asteraceae	<i>Lactuca indica</i> L. var. <i>laciniata</i> (Houtt.) H.Hara f. <i>indivisa</i> (Maxim.) H.Hara 가는잎양고들빼기						DMZ-West-GD-0007
Asteraceae	<i>Lactuca raddeana</i> Maxim. 산쌘바귀						DMZ-West-GD-0362
Asteraceae	<i>Lactuca serriola</i> L. 가시상추					○	DMZ-West-GD-0017
Asteraceae	<i>Leibnitzia anandria</i> (L.) Turcz. 습나물						DMZ-West-GD-0402
Asteraceae	<i>Parasenecio auriculatus</i> (DC.) J.R.Grant 귀박쥐나물	○	LC		IV		DMZ-West-GD-0099
Asteraceae	<i>Petasites japonicus</i> (Siebold & Zucc.) Maxim. 머위						DMZ-West-GD-0238
Asteraceae	<i>Rudbeckia bicolor</i> Nutt. 원추천인국					○	DMZ-West-GD-0492
Asteraceae	<i>Scorzonera austriaca</i> Willd. 맥쇠채	○	VU		III		DMZ-West-GD-0244
Asteraceae	<i>Senecio vulgaris</i> L. 개쑥갓					○	DMZ-West-GD-0054
Asteraceae	<i>Sigesbeckia glabrescens</i> (Makino) Makino 진득찰						DMZ-West-GD-0584
Asteraceae	<i>Sigesbeckia orientalis</i> L. subsp. <i>pubescens</i> (Makino) H.Koyama 털진득찰						DMZ-West-GD-0664
Asteraceae	<i>Solidago virgaurea</i> L. subsp. <i>asiatica</i> Kitam. ex H.Hara미역취						DMZ-West-GD-0271
Asteraceae	<i>Sonchus asper</i> (L.) Hill 큰방가지퐁					○	DMZ-West-GD-0636
Asteraceae	<i>Sonchus brachyotus</i> DC. 사데풀	○					DMZ-West-GD-0337
Asteraceae	<i>Sonchus oleraceus</i> L. 방가지퐁					○	DMZ-West-GD-0283
Asteraceae	<i>Stemmacantha uniflora</i> (L.) Dittrich 뺨꼭채					I	DMZ-West-GD-0333
Asteraceae	<i>Symphotrichum expansum</i> (Poepp. ex Spreng.) G.L.Nesom 큰비짜루국화					○	DMZ-West-GD-0640
Asteraceae	<i>Symphotrichum pilosum</i> (Willd.) G.L.Nesom 미국쑥부쟁이					○	DMZ-West-GD-0265
Asteraceae	<i>Tagetes minuta</i> L. 만수국아재비					○	DMZ-West-GD-0228
Asteraceae	<i>Taraxacum coreanum</i> Nakai 흰민들레	○					DMZ-West-GD-0707
Asteraceae	<i>Taraxacum mongolicum</i> Hand.-Mazz. 털민들레						DMZ-West-GD-0654
Asteraceae	<i>Taraxacum officinale</i> F.H.Wigg. 서양민들레					○	DMZ-West-GD-0381
Asteraceae	<i>Tephrosia kirilowii</i> (Turcz. ex DC.) Holub 솜방망이	○					DMZ-West-GD-0403

Family name	Scientific name / Korean Name	A	B	C	D	E	F
Asteraceae	<i>Verbesina alternifolia</i> (L.) Britton ex Kearney 나래가막사리					○	DMZ-West-GD-0141
Asteraceae	<i>Xanthium strumarium</i> L. 도꼬마리						DMZ-West-GD-0191
Asteraceae	<i>Youngia japonica</i> (L.) DC. 뽕리뱅이						DMZ-West-GD-0334
Alismataceae	<i>Alisma orientale</i> (Sam.) Juz. 질경이택사				II		DMZ-West-GD-0586
Liliaceae	<i>Allium macrostemon</i> Bunge 산달래						DMZ-West-GD-0350
Liliaceae	<i>Allium monanthum</i> Maxim. 달래	○					DMZ-West-GD-0171
Liliaceae	<i>Allium thunbergii</i> G.Don 산부추						DMZ-West-GD-0357
Liliaceae	<i>Asparagus oligoclonus</i> Maxim. 방울비짜루				I		DMZ-West-GD-0286
Liliaceae	<i>Asparagus schoberioides</i> Kunth 비짜루						DMZ-West-GD-0331
Liliaceae	<i>Barnardia japonica</i> (Thunb.) Schult.f. 무릇						DMZ-West-GD-0248
Liliaceae	<i>Disporum smilacinum</i> A.Gray 애기나리	○					DMZ-West-GD-0444
Liliaceae	<i>Disporum viridescens</i> (Maxim.) Nakai 큰애기나리	○					DMZ-West-GD-0641
Liliaceae	<i>Gagea lutea</i> (L.) Ker Gawl. 중의무릇						DMZ-West-GD-0571
Liliaceae	<i>Hemerocallis fulva</i> (L.) L. 원추리						DMZ-West-GD-0491
Liliaceae	<i>Hemerocallis fulva</i> (L.) L. f. kwanso (Regel) Kitam.왕원추리						DMZ-West-GD-0483
Liliaceae	<i>Hemerocallis hakuunensis</i> Nakai 백운산원추리			○			DMZ-West-GD-0292
Liliaceae	<i>Hemerocallis thunbergii</i> Baker 노랑원추리						DMZ-West-GD-0154
Liliaceae	<i>Hosta capitata</i> (Koidz.) Nakai 일월비비추				I		DMZ-West-GD-0516
Liliaceae	<i>Hosta longipes</i> (Franch. & Sav.) Matsum. 비비추						DMZ-West-GD-0329
Liliaceae	<i>Lilium amabile</i> Palib. 털중나리						DMZ-West-GD-0662
Liliaceae	<i>Lilium callosum</i> Siebold & Zucc. 땅나리		VU		III		DMZ-West-GD-0212
Liliaceae	<i>Lilium lancifolium</i> Thunb. 참나리						DMZ-West-GD-0593
Liliaceae	<i>Lilium tsingtauense</i> Gilg 하늘말나리						DMZ-West-GD-0680
Liliaceae	<i>Liriope muscari</i> (Decne.) L.H.Bailey 맥문동						DMZ-West-GD-0237
Liliaceae	<i>Liriope spicata</i> (Thunb.) Lour. 개맥문동						DMZ-West-GD-0042
Liliaceae	<i>Maianthemum japonicum</i> (A.Gray) LaFrankie 풀솜대						DMZ-West-GD-0678
Liliaceae	<i>Ophiopogon japonicus</i> (Thunb.) Ker Gawl. 소엽맥문동				I		DMZ-West-GD-0394
Liliaceae	<i>Polygonatum infundiflorum</i> Y.S.Kim, B.U.Oh & C.G.Jang 늦둥굴레		DD	○			DMZ-West-GD-0164
Liliaceae	<i>Polygonatum involucratum</i> (Franch. & Sav.) Maxim. 용둥굴레	○					DMZ-West-GD-0489
Liliaceae	<i>Polygonatum odoratum</i> (Mill.) Druce var. <i>pluriflorum</i> (Miq.) Ohwi 둥굴레						DMZ-West-GD-0200
Liliaceae	<i>Smilax china</i> L. 청미래덩굴						DMZ-West-GD-0612
Liliaceae	<i>Smilax nipponica</i> Miq. 선밀나물						DMZ-West-GD-0389
Liliaceae	<i>Smilax riparia</i> A.DC. 밀나물						DMZ-West-GD-0274
Liliaceae	<i>Smilax sieboldii</i> Miq. 청가시덩굴						DMZ-West-GD-0611
Liliaceae	<i>Tulipa edulis</i> (Miq.) Baker 산자고						DMZ-West-GD-0363
Amaryllidaceae	<i>Lycoris flavedens</i> M.Kim & S.T.Lee 붉노랑상사화			○	III		DMZ-West-GD-0321
Dioscoreaceae	<i>Dioscorea nipponica</i> Makino 부채마						DMZ-West-GD-0318
Dioscoreaceae	<i>Dioscorea polystachya</i> Turcz. 마						DMZ-West-GD-0223
Dioscoreaceae	<i>Dioscorea tokoro</i> Makino ex Miyabe 도꼬로마						DMZ-West-GD-0190
Pontederiaceae	<i>Monochoria vaginalis</i> (Burm.f.) C. Presl var. <i>plantaginea</i> (Roxb.) Solms 물달개비						DMZ-West-GD-0249
Iridaceae	<i>Iris domestica</i> (L.) Goldblatt & Mabb. 범부채 (식)		VU		I		DMZ-West-GD-0302
Iridaceae	<i>Iris ensata</i> Thunb. var. <i>spontanea</i> (Makino) Naka i 꽃창포	○	LC		II		DMZ-West-GD-0129
Iridaceae	<i>Iris lactea</i> Pall. var. <i>chinensis</i> (Fisch.) Koidz. 타래붓꽃				I		DMZ-West-GD-0649

Family name	Scientific name / Korean Name	A	B	C	D	E	F
Iridaceae	<i>Iris rossii</i> Baker 각시붓꽃						DMZ-West-GD-0021
Iridaceae	<i>Iris ruthenica</i> Ker Gawl. 솔붓꽃		EN		□		DMZ-West-GD-0400
Iridaceae	<i>Iris sanguinea</i> Donn ex Hornem. 붓꽃	○					DMZ-West-GD-0325
Juncaceae	<i>Juncus decipiens</i> (Buchenau) Nakai 골풀						DMZ-West-GD-0079
Juncaceae	<i>Juncus papillosus</i> Franch. & Sav. 청비녀골풀	○					DMZ-West-GD-0613
Juncaceae	<i>Juncus tenuis</i> Willd. 길골풀						DMZ-West-GD-0110
Juncaceae	<i>Luzula capitata</i> (Miq. ex Franch. & Sav.) Kom. 평의밥						DMZ-West-GD-0133
Juncaceae	<i>Luzula multiflora</i> (Ehrh.) Lej. 산평의밥				II		DMZ-West-GD-0349
Commelinaceae	<i>Aneilema keisak</i> Hassk. 사마귀풀						DMZ-West-GD-0338
Commelinaceae	<i>Commelina communis</i> L. 닭의장풀						DMZ-West-GD-0175
Commelinaceae	<i>Commelina communis</i> L. var. <i>angustifolia</i> Nakai 좁닭의장풀						DMZ-West-GD-0555
Commelinaceae	<i>Tradescantia ohiensis</i> Raf. 자주달개비						DMZ-West-GD-0521
Poaceae	<i>Achnatherum pekinense</i> (Hance) Ohwi 나래새						DMZ-West-GD-0142
Poaceae	<i>Agrostis clavata</i> Trin. 산겨이삭						DMZ-West-GD-0343
Poaceae	<i>Alopecurus aequalis</i> Sobol. 똑새풀						DMZ-West-GD-0219
Poaceae	<i>Arthraxon hispidus</i> (Thunb.) Makino 조개풀						DMZ-West-GD-0543
Poaceae	<i>Arundinella hirta</i> (Thunb.) Tanaka 털새						DMZ-West-GD-0658
Poaceae	<i>Arundinella hirta</i> (Thunb.) Tanaka var. <i>ciliata</i> (Thunb.) Koidz. 새						DMZ-West-GD-0373
Poaceae	<i>Bromus catharticus</i> Vahl 큰이삭풀					○	DMZ-West-GD-0643
Poaceae	<i>Bromus japonicus</i> Thunb. 참새귀리						DMZ-West-GD-0598
Poaceae	<i>Bromus remotiflorus</i> (Steud.) Ohwi 꼬리새						DMZ-West-GD-0122
Poaceae	<i>Bromus tectorum</i> L. 털빓새귀리					○	DMZ-West-GD-0657
Poaceae	<i>Calamagrostis arundinacea</i> (L.) Roth 실새풀						DMZ-West-GD-0429
Poaceae	<i>Calamagrostis epigejos</i> (L.) Roth 산조풀						DMZ-West-GD-0364
Poaceae	<i>Cymbopogon goeringii</i> (Steud.) A.Camus 개솔새						DMZ-West-GD-0052
Poaceae	<i>Dactylis glomerata</i> L. 오리새					○	DMZ-West-GD-0471
Poaceae	<i>Diarrhena fauriei</i> (Hack.) Ohwi 광릉용수염	○					DMZ-West-GD-0086
Poaceae	<i>Digitaria ciliaris</i> (Retz.) Koeler 바랭이						DMZ-West-GD-0276
Poaceae	<i>Digitaria violascens</i> Link 민바랭이						DMZ-West-GD-0272
Poaceae	<i>Echinochloa crus-galli</i> (L.) P.Beauv. 돌피						DMZ-West-GD-0196
Poaceae	<i>Echinochloa crus-galli</i> (L.) P.Beauv. var. <i>echinatum</i> (Willd.) Honda 물피						DMZ-West-GD-0259
Poaceae	<i>Eleusine indica</i> (L.) Gaertn. 왕바랭이						DMZ-West-GD-0480
Poaceae	<i>Elymus ciliaris</i> (Trin. ex Bunge) Tzvelev 속털개밀						DMZ-West-GD-0398
Poaceae	<i>Elymus ciliaris</i> (Trin. ex Bunge) Tzvelev var. <i>hackelianus</i> G.Zhu & S.L.Chen가는개밀						DMZ-West-GD-0001
Poaceae	<i>Elymus repens</i> (L.) Gould 구주개밀					○	DMZ-West-GD-0094
Poaceae	<i>Elymus tsukushiensis</i> Honda var. <i>transiens</i> (Hack.) K.Osada 개밀						DMZ-West-GD-0045
Poaceae	<i>Eragrostis ferruginea</i> (Thunb.) P.Beauv. 그렁						DMZ-West-GD-0101
Poaceae	<i>Eragrostis multicaulis</i> Steud. 비노리						DMZ-West-GD-0326
Poaceae	<i>Eriochloa villosa</i> (Thunb.) Kunth 나도개피						DMZ-West-GD-0137
Poaceae	<i>Festuca arundinacea</i> Schreb. 큰김의털					○	DMZ-West-GD-0627
Poaceae	<i>Festuca ovina</i> L. 김의털						DMZ-West-GD-0112
Poaceae	<i>Festuca rubra</i> L. 왕김의털				IV		DMZ-West-GD-0478

Family name	Scientific name / Korean Name	A	B	C	D	E	F
Poaceae	<i>Hemarthria sibirica</i> (Gand.) Ohwi 쇠치기풀						DMZ-West-GD-0409
Poaceae	<i>Hierochloe odorata</i> (L.) P.Beauv. 향모						DMZ-West-GD-0688
Poaceae	<i>Hystrix longe-aristata</i> (Hack.) Honda 수염개밀				I		DMZ-West-GD-0414
Poaceae	<i>Imperata cylindrica</i> (L.) Raeusch. 띪						DMZ-West-GD-0221
Poaceae	<i>Lolium multiflorum</i> Lam. 쥐보리					○	DMZ-West-GD-0577
Poaceae	<i>Microstegium vimineum</i> (Trin.) A.Camus var. <i>polystachyum</i> (Franch. & Sav.) Ohwi 큰뜸성이삭새						DMZ-West-GD-0634
Poaceae	<i>Miscanthus sinensis</i> Andersson 참억새						DMZ-West-GD-0604
Poaceae	<i>Miscanthus sinensis</i> Andersson var. <i>purpurascens</i> (Andersson) Matsum. 억새						DMZ-West-GD-0462
Poaceae	<i>Muhlenbergia japonica</i> Steud. 쥐꼬리새						DMZ-West-GD-0574
Poaceae	<i>Oplismenus undulatifolius</i> (Ard.) P.Beauv. 주름조개풀						DMZ-West-GD-0565
Poaceae	<i>Panicum bisulcatum</i> Thunb. 개기장						DMZ-West-GD-0037
Poaceae	<i>Panicum dichotomiflorum</i> Michx. 미국개기장					○	DMZ-West-GD-0262
Poaceae	<i>Paspalum distichum</i> L. var. <i>indutum</i> Shinners 털물참새피						DMZ-West-GD-0653
Poaceae	<i>Paspalum thunbergii</i> Kunth ex Steud. 참새피						DMZ-West-GD-0600
Poaceae	<i>Pennisetum alopecuroides</i> (L.) Spreng. 수크령						DMZ-West-GD-0418
Poaceae	<i>Phacelurus latifolius</i> (Steud.) Ohwi 모새달		LC		I		DMZ-West-GD-0246
Poaceae	<i>Phalaris arundinacea</i> L. 갈풀						DMZ-West-GD-0026
Poaceae	<i>Phleum pratense</i> L. 큰조아재비					○	DMZ-West-GD-0646
Poaceae	<i>Phragmites australis</i> (Cav.) Trin. ex Steud. 갈대						DMZ-West-GD-0022
Poaceae	<i>Phragmites japonicus</i> Steud. 달뿌리풀						DMZ-West-GD-0173
Poaceae	<i>Poa annua</i> L. 새포아풀						DMZ-West-GD-0379
Poaceae	<i>Poa compressa</i> L. 좁포아풀					○	DMZ-West-GD-0560
Poaceae	<i>Poa pratensis</i> L. 왕포아풀					○	DMZ-West-GD-0485
Poaceae	<i>Poa sphondylodes</i> Trin. 포아풀						DMZ-West-GD-0676
Poaceae	<i>Poa viridula</i> Palib. 청포아풀						DMZ-West-GD-0615
Poaceae	<i>Pseudosasa japonica</i> (Siebold & Zucc. ex Steud.) Makinoex Nakai 이대						DMZ-West-GD-0505
Poaceae	<i>Puccinellia coreensis</i> Hack. ex Honda 갯척이삭				III		DMZ-West-GD-0062
Poaceae	<i>Sasa borealis</i> (Hack.) Makino & Shibata 조릿대						DMZ-West-GD-0545
Poaceae	<i>Schizachyrium brevifolium</i> (Sw.) Nees ex Büse 쇠풀						DMZ-West-GD-0410
Poaceae	<i>Setaria faberi</i> R.A.W.Herm. 가을강아지풀						DMZ-West-GD-0019
Poaceae	<i>Setaria pumila</i> (Poir.) Roem. & Schult. 금강아지풀						DMZ-West-GD-0102
Poaceae	<i>Setaria viridis</i> (L.) P.Beauv. 강아지풀						DMZ-West-GD-0030
Poaceae	<i>Setaria viridis</i> (L.) P.Beauv. subsp. <i>pycnocoma</i> (Steud.) Tzvelev 수강아지풀						DMZ-West-GD-0411
Poaceae	<i>Spodiopogon cotulifer</i> (Thunb.) Hack. 기름새						DMZ-West-GD-0106
Poaceae	<i>Spodiopogon sibiricus</i> Trin. 큰기름새	○					DMZ-West-GD-0626
Poaceae	<i>Themeda triandra</i> Forssk. 솔새						DMZ-West-GD-0401
Poaceae	<i>Zizania latifolia</i> (Griseb.) Turcz. ex Stapf 줄						DMZ-West-GD-0568
Araceae	<i>Arisaema amurense</i> Maxim. f.serratum (Nakai) Kitag. 천남성						DMZ-West-GD-0609
Araceae	<i>Arisaema heterophyllum</i> Blume 두루미천남성		LC		I		DMZ-West-GD-0198
Araceae	<i>Pinellia ternata</i> (Thunb.) Makino 반하						DMZ-West-GD-0281
Typhaceae	<i>Typha angustifolia</i> L. 애기부들						DMZ-West-GD-0449
Typhaceae	<i>Typha orientalis</i> C.Presl 부들						DMZ-West-GD-0316

Family name	Scientific name / Korean Name	A	B	C	D	E	F
Cyperaceae	<i>Carex aphanolepis</i> Franch. & Sav. 골사초						DMZ-West-GD-0078
Cyperaceae	<i>Carex appendiculata</i> (Trautv. & C.A.Mey.) Kük.뚝사초	○			IV		DMZ-West-GD-0218
Cyperaceae	<i>Carex bostrychostigma</i> Maxim. 길뚝사초						DMZ-West-GD-0111
Cyperaceae	<i>Carex breviculmis</i> R.Br. 청사초						DMZ-West-GD-0614
Cyperaceae	<i>Carex dickinsii</i> Franch. & Sav. 도깨비사초						DMZ-West-GD-0189
Cyperaceae	<i>Carex dimorpholepis</i> Steud. 이삭사초						DMZ-West-GD-0506
Cyperaceae	<i>Carex dispalata</i> Boott 삿갓사초				I		DMZ-West-GD-0371
Cyperaceae	<i>Carex erythrobasis</i> H.Lév. & Vaniot 한라사초	○		○	II		DMZ-West-GD-0682
Cyperaceae	<i>Carex fernaldiana</i> H.Lév. & Vaniot 실사초						DMZ-West-GD-0427
Cyperaceae	<i>Carex gibba</i> Wahlenb. 나도별사초						DMZ-West-GD-0139
Cyperaceae	<i>Carex glabrescens</i> (Kük.) Ohwi 곱슬사초	○					DMZ-West-GD-0081
Cyperaceae	<i>Carex humilis</i> Leyss. var. <i>nana</i> (H.Lév. & Vaniot) Ohwi 가늌잎그늘사초						DMZ-West-GD-0006
Cyperaceae	<i>Carex japonica</i> Thunb. 개찌버리사초						DMZ-West-GD-0059
Cyperaceae	<i>Carex laevissima</i> Nakai 애팽이사초	○					DMZ-West-GD-0440
Cyperaceae	<i>Carex lanceolata</i> Boott 그늘사초						DMZ-West-GD-0100
Cyperaceae	<i>Carex leiorhyncha</i> C.A.Mey. 산팽이사초	○					DMZ-West-GD-0345
Cyperaceae	<i>Carex maximowiczii</i> Miq. 왕비늘사초						DMZ-West-GD-0482
Cyperaceae	<i>Carex mira</i> Kük. 꼬랑사초						DMZ-West-GD-0120
Cyperaceae	<i>Carex miyabei</i> Franch. 용단사초						DMZ-West-GD-0496
Cyperaceae	<i>Carex nervata</i> Franch. & Sav. 양지사초						DMZ-West-GD-0458
Cyperaceae	<i>Carex neurocarpa</i> Maxim. 팽이사초	○					DMZ-West-GD-0088
Cyperaceae	<i>Carex polyschoena</i> H.Lév. & Vaniot 가지청사초						DMZ-West-GD-0020
Cyperaceae	<i>Carex siderosticta</i> Hance 대사초						DMZ-West-GD-0181
Cyperaceae	<i>Cyperus amuricus</i> Maxim. 방동사니						DMZ-West-GD-0284
Cyperaceae	<i>Cyperus difformis</i> L. 알방동사니						DMZ-West-GD-0439
Cyperaceae	<i>Cyperus iria</i> L. 참방동사니						DMZ-West-GD-0595
Cyperaceae	<i>Cyperus microiria</i> Steud. 금방동사니						DMZ-West-GD-0103
Cyperaceae	<i>Cyperus pacificus</i> (Ohwi) Ohwi 흰방동사니						DMZ-West-GD-0708
Cyperaceae	<i>Fimbristylis autumnalis</i> (L.) Roem. & Schult. 애기하늘지기						DMZ-West-GD-0454
Cyperaceae	<i>Kyllinga brevifolia</i> Rottb. var. <i>leiolepis</i> (Franch. & Sav.) H.Hara 파대가리						DMZ-West-GD-0671
Cyperaceae	<i>Schoenoplectiella triangulata</i> (Roxb.) J.D.Jung & H.K.Choi 송이고랭이						DMZ-West-GD-0404
Cyperaceae	<i>Schoenoplectus juncooides</i> (Roxb.) Palla 올챙이고랭이						DMZ-West-GD-0476
Orchidaceae	<i>Cephalanthera erecta</i> (Thunb.) Blume 은난초						DMZ-West-GD-0499
Orchidaceae	<i>Cephalanthera longibracteata</i> Blume 은대난초						DMZ-West-GD-0500
Orchidaceae	<i>Liparis kumokiri</i> F.Maek. 옥잠난초						DMZ-West-GD-0474
Orchidaceae	<i>Spiranthes sinensis</i> (Pers.) Ames 타래난초						DMZ-West-GD-0648

* A: Northern lineage plants, B: Rare plants, C: Korea Endemic plants, D: Floristic target species, E: Invasive alien plants, F: Specimen number.