

Research Paper

## 장애인거주시설 내 치유환경 조성을 위한 평가지표 개발

유현정\* · 양희승\*\*

건호개발 주식회사\*, 계명문화대학교 플라워·가드닝과\*\*

### Development of Indicators to Create a Healing Environment in Disabled Residential

Hyun-Jung Yeu\* · Hee-Seung Yang\*\*

Geon-Ho Development Co., Ltd\*

Dept. of Flower · Gardening, Keimyung College University\*\*

**요약:** 최근 증가하는 장애인구와 복지 패러다임의 변화에 따라, 정부는 장애인을 위한 기본법과 편의증진법의 제정 등 장애인의 생활환경 개선을 위하여 녹색환경 불평등 문제와 인간의 삶의 질 향상을 추구하는 녹색복지와 환경복지에 주목하고 있다. 그에 따른 장애인을 위한 녹색환경복지가 정책적으로 지원되고 있지만, 조성된 녹색복지공간 및 치유환경에 대한 평가지표는 전무한 실정이다. 따라서 본 연구는 치유환경을 물리적 측면·심리적 측면·사회적 측면으로 구분하고 치유환경의 역할 및 공간적 기능이 적합한가에 대하여 판단할 수 있는 평가지표를 제시하고자 전문가 FGI를 활용하여 연구를 진행하였다. 연구 결과, 물리적 측면 평가항목 26개, 심리적 측면 평가항목 14개, 사회적 측면 평가항목 11개로 최종 51개의 치유환경 평가항목이 도출되었다. 본 연구에서 도출된 평가지표를 활용하여 장애인거주시설 내 조성된 치유환경에 대한 평가가 가능하며, 향후 조성될 치유환경의 계획단계에서 기초자료로 활용이 가능하다.

**주요어:** 장애인 거주시설, 치유환경, 전문가 FGI, 평가지표 개발

**Abstract:** Due to the recent increase in the disabled population and welfare paradigm, the government is focusing on green welfare and environmental welfare to improve the living environment of the disabled, including the enactment of basic laws and convenience promotion laws. Accordingly, green environmental welfare for the disabled is supported in policy, but there are no evaluation indicators for the green welfare space and healing environment created. Therefore, this study divided the healing environment into physical, psychological, and social aspects, and conducted research using expert FGI to present evaluation indicators that can determine whether spatial roles and functions are appropriate. As a result of the study, the final 51 healing environment evaluation items were derived from 26 physical aspects evaluation items, 14 psychological aspects evaluation items, and 11 social aspects evaluation items. Evaluation

indicators derived from this study can be used to evaluate the healing environment created in disabled residential facilities, and can be used as basic data in the planning stage of the healing environment to be created in the future.

Keywords : Residential for disabilities, healing environment, Expert FGI, Development of indicators

## I. 서론

2021년 통계에 따르면, 국내 등록 장애인 수는 약 260만 명으로 2012년부터 대폭 늘어나 현재까지도 꾸준한 증가 추세이다(Health and Welfare Statistical Year Book 2021). 이렇듯 증가하는 장애인구와 복지 패러다임의 변화에 따라, 정부는 장애인을 위한 기본법과 편의증진법의 제정 등 장애인들을 위한 생활환경 개선을 지속적으로 추진하고 있다. 국내 장애인 복지와의 관련하여 이와 같은 법적 개선뿐만 아니라 복지환경의 개선을 위하여 장애인거주시설의 수용 인원을 제한하고 장애인들의 존엄성과 인간다운 생활을 할 권리를 도모하고 있는 추세이다. 그러나 이와 같은 노력에도 불구하고 지속적으로 증가하는 장애인구의 수와 그에 따른 높은 시설 의존도에 대비하여 장애인거주시설의 수는 많이 부족한 실정이다. 또한 현재 조성된 장애인거주시설은 장애인 개인의 욕구가 반영된 공간이라기보다 정해진 일과에 의하여 한정된 공간에서 생활하는 경향을 보이고 있다. 이러한 문제점은 장애인거주시설의 대부분을 지역사회로부터 고립시키고, 장애인들의 사회 및 문화 활동을 배제시키는 또 다른 문제점을 발생시킨다. 정부는 이러한 문제점 해결과 장애인의 정상화를 위하여 녹색복지와 환경 복지에 주목하고 있으며, 최근 조경 분야에서도 생태적 가치를 넘어 사회통합의 의미로써 녹색 복지에 주목하고 있는 추세이다. 현재 사회 소외층에 대한 복지사업의 일환으로 취약계층에게 조경공간을 만들어주는 '녹색복지공간 조성사업'이 시행되고 있으며, 환경복지를 위한 조경 분야의 지속적인 관심과 연구가 필요한 것으로 보인다.

이미 스웨덴, 네덜란드, 독일, 덴마크 등의 복지 선진 국가들은 70~80년대의 복지국가를 넘어 환경을 통한 복지를 추구하고 있으며(Kim & Choi 2012), 우

리나라도 최근 환경복지는 '선택'이 아닌 '필수'라는 연구가 발표될 만큼 그 영역이 커지고 있다. 이는 장애인들에게 녹색환경을 제공하고, 사회화 활동을 통해 심리적 안정을 지원하는 치유환경에 대한 필요성을 시사한다.

취약계층의 환경복지 및 녹색환경제공에 대한 요구도에 비해 국내의 치유환경에 대한 연구는 '도시 공공공간', '의료시설', '공동 노인주택' 등을 대상으로 한 연구가 주를 이루고 있었으며, 장애인을 대상으로 하는 치유환경 제공에 대한 연구는 미흡한 실정이다.

또한 장애인복지시설의 물리적 환경은 장애인의 삶의 질에 실제적 영향을 끼치며, 장애인들은 물리적 생활환경 개선에 대한 높은 기대감을 갖고 있는 것으로 나타났다(Jang 1999). 이와 같은 결과는 장애인들이 사회에 적응하고 접근성을 높이기 위하여 물리적 환경의 사회적 용이성과 접근성의 특성을 신중하게 고려하여야 하는 것을 나타낸다. 그러나 현재 장애인거주시설의 외부환경에 대한 치유적 기능을 평가할 수 있는 지표에 대한 연구는 부족한 실정이다. 따라서 본 연구는 치유환경 제공에 대한 필요성이 높은 장애인거주시설을 대상으로 취약계층의 기준에 적합한 치유환경의 세부 평가지표 도출을 목적으로 한다.

## II. 연구방법

### 1. 국내외 사례분석

본 연구는 국내외와 치유의 개념이 적용되어 조성된 장애인거주시설의 사례지를 조사하고 운영되고 있는 치유 프로그램과 그에 따른 공간 디자인을 분석하였다. 국내 장애인거주시설 치유환경 사례지로 원예치료 프로그램을 운영 중이며, 시설에서 원예 치유활동이 가능한 공간을 별도로 마련해 놓은 2곳을 선정하여 프로그램 및 공간에 대하여 조사하였다. 선

진 사례지로는 미국의 장애인거주시설 2곳에 대하여 디자인 가이드라인 및 외부 공간 디자인 요소에 대하여 조사 및 분석하였다. 사례지 분석을 바탕으로 장애인거주시설에서 요구하는 치유환경 요소들을 정리하고, 치유환경과 관련된 문헌 및 선행연구를 통하여 치유환경 조성을 위한 계획요소들을 도출하였다. 치유환경은 공간을 구성하는 요소에 따라 물리적 측면, 심리적 측면, 사회적 측면으로 구분할 수 있으며, 치유환경 계획요소에 대하여 각 디자인 요소별 세부항목 제시를 위하여 치유환경 가이드라인 및 체크리스트를 활용하였다.

## 2. 전문가 FGI 분석

선정된 치유환경 세부평가요소 항목에 대하여 FGI 분석을 활용하였으며, 전문가들의 의견을 수렴하여 장애인거주시설에 적용 가능한 치유환경 세부평가요소 평가 지표를 도출하였다. 치유환경 평가지표의 전문성을 높이기 위하여 활용된 전문가 표적 집단 면접법(Focus Group Interview: FGI)은 질적 연구 방법의 한 가지 방법으로 5~6명 이상의 전문가가 비체계적이고 자연스러운 분위기에서 의견을 제시함으로써 문제를 해결해 나가는 방법을 말한다. 질적 연구 방법은 연구주제에 대한 개인 혹은 집단, 단체, 사례 등의 심층적인 시각과 인식을 수집하면서 수량화가 불가능한 가치, 태도, 인식 등을 도출하는데 적합한 연구방법이다(Lee 2018). 따라서 FGI는 외부공간 및 치유환경에 대한 이해도가 높은 조경 전문가들의 의견을 통해 구체적인 사례 및 제언을 심층·집약적으로 도출할 수 있어 연구의 목적 및 방법에 타당한 질적 논거를 마련하는데 기여하는 것으로 판단된다.

이에 본 연구는 치유환경 세부 평가요소에 대하여 전문성을 더하고 평가요소의 구체화를 위하여 전문가 표적 집단 면접(FGI)을 실시하였다. 본 연구의 FGI에 참여한 전문가는 첫째, 조경전공자로 조경계획 및 시공 기술자로 15년 이상 종사한 실무자. 둘째, 외부 공간에 대한 이해도가 높은 조경전공 교수 또는 치유정원 공간계획에 대해 자문을 경험한 적이 있는 교수로 위의 조건 중 하나 이상을 충족하는 연구 참여자를 총 10명 선정하여 FGI 조사를 진행하였다. 전문가들의 자유로운 의견을 최대한 반영하기 위하여 반구조화 된 질문지를 활용한 서면 인터뷰를 진행하였으며, 2022년 1월 10일부터 2022년 1월 17일 총 7일에 걸쳐 응답지를 100% 회수하였다. FGI를 통해 치유조경에 대한 전문가 10명의 치유환경 평가요소에 대한 전문적 지식과 경험에서 나오는 의견을 종합하여 세부 평가지표의 내용을 재조정하였으며, 조사에 참여한 총 10명의 전문가 중 항목에 대한 부정적 선택이 5명 이상일 경우, 해당 계획 세부항목은 장애인거주시설 외부의 치유환경에 적용하기 어려울 것으로 파악하고 최종 계획 항목에서 제거하였다.

## III. 결과 및 고찰

### 1. 국내·외 장애인시설 치유환경 사례

#### 1) 국내사례 - 예원의 집

예원의집은 경상북도 성주군 가천면에 위치한 장애인시설로 사회복지법인 해솔 산하 시설이다. 본 시설은 가정에서 보호가 어려운 장애인에게 가정과 같은 주거서비스를 제공하면서 장애인의 개인별 장애 유형과 중증도에 따라 최적의 재활서비스 제공을 목

Table 1. Basic information of Yewonhouse

Category	Detailed Information
Location	Gyeongsangbuk-do Seongju-gun
Area	1.365m <sup>2</sup>
Building Purpose	Residential for the developmentally disabled
Occupancy Residential	16 People
Residential Facility	Single room, double room, living room, dining room, exercise facility, experience farm, office
Residential Program	daily life program, social rehabilitation program, leisure activity program, vocational rehabilitation program, health rehabilitation program, educational rehabilitation program

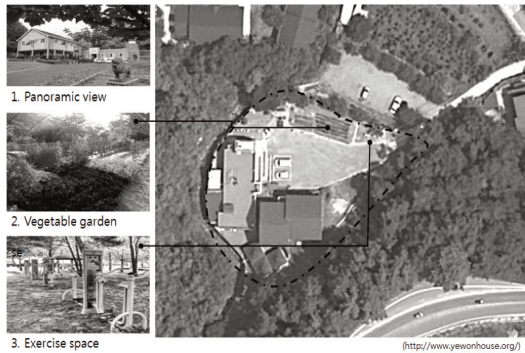


Figure 1. Yewonhouse's Healing Environment.

표로 설립되었다(Table 1).

건축면적 465,94m<sup>2</sup>, 연면적 595,94m<sup>2</sup>로 총 대지면적 1,365m<sup>2</sup>로 개인생활, 공동생활, 사회생활 등을 지원하는 복지시설로서, 시설 내 치유환경으로는 원예활동을 할 수 있는 체험농장과 야외 운동시설이 마련되어 있다(Figure 1).

### 2) 국내사례-거제도애광원

사회복지법인 거제도애광원은 장애인복지법의 규정에 의한 장애인의 교육 및 재활, 보호에 관한 사업을 수행하여 장애인들의 복지증진에 기여함을 목적으로 1952년 설립된 장애인시설이다. 가정에서 생활하기 어려운 중증장애인들에게 주거서비스를 제공 및 개인의 욕구와 특성에 맞는 서비스 지원과 다양한 활동과 참여를 통해 지역사회와 통합하여 살아갈 수 있도록 지원을 목적으로 조성되었다(Table 2). 거제도 애광원은 민들레집, 애빈, 성빈마을로 크게 공간이 나뉘며, 중증장애인에게 일상생활 및 사회생활에 필요한 기초생활기능을 습득하게 함으로써 신체적·정

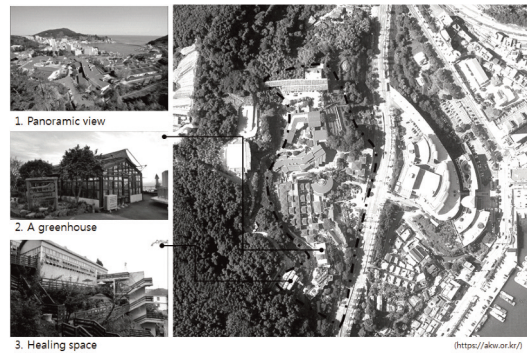


Figure 2. Kojedo Aikwangwon's Healing Environment.

신적으로 건강한 삶을 지원하는 시설이다. 애광원의 부속시설로 애빈하우스, 풍차언덕 등이 있으며, 그 중 풍차언덕은 거주장애인들을 원예활동을 통하여 정서적 안정과 신체 발달을 위하여 조성된 공간이다.

그밖에 장애인들의 사회활동을 할 수 있는 테라스를 추가로 조성하여 직업훈련 및 생산품 전시 코너를 개설해 지역주민이나 방문객을 초청하여 사회성과 사교성을 향상시킬 수 있는 공간과 프로그램을 운영중이다(Figure 2).

### 3) 국외사례 - Warrior and family support center, San Antonio

미국의 'Warrior and family support center'는 부상을 입고 신체적·정신적 장애를 가지게 된 군인을 대상으로 치유를 위한 공간제공을 위하여 조성된 공간이다. 장애를 가진 재향군인의 신체적·심리적 회복을 돕기 위하여 지어진 곳으로, 약 28,327m<sup>2</sup>의 치유정원이 조성되어 있다. 센터의 외부에 조성된 치유정원은 다양한 집단을 위한 수동적이고 활동적인 치료

Table 2. Basic information of Kojedo Aikwangwon

Category	Detailed Information
Location	Geoje-si, Gyeongsangnam-do
Area	Site 30,279m <sup>2</sup> / Building 3,387.21m <sup>2</sup>
Building Purpose	Residential for the intellectually disabled
Residential Facility	Mindulle Jip, Sungbin Maul, Erwin Sheltered Workshop, Koje Aikwang Special School, Oksoo Daycare Center
Residential Program	individual support planning service, rights advocacy support service, medical rehabilitation support service, independent life support service, community collaboration service, lifelong education support service

Table 3. Basic information of Warrior and family support center

Category	Detailed Information
Location	San Antonio, Texas
Area	28,327m <sup>2</sup>
Architect	Quatrefoill, Inc. (2008)
Building Purpose	Army Medical Center
Center Facility	Medical center, Health clinic, Computer education center, Personal counseling center, Vocational skills education center, Recreation activities, Treatment garden, Barbecue area, Freedom park, Children's playground, Putting green, Fitness course, Butterfly garden
Center Program	<ul style="list-style-type: none"> <li>• Space for family meetings(barbecue area, children's playground, putting green, large square, etc.)</li> <li>• A fitness course for rehabilitation and exercise</li> <li>• Consultation and group activities of various therapist and social worker</li> <li>• Various social activities such as purple heart consciousness and weddings</li> </ul>
Design Guidelines	<ul style="list-style-type: none"> <li>• Collaborative design process.</li> <li>• Recognition of clinical as well as social needs.</li> <li>• Fully accessible.</li> <li>• Use of existing mature trees, lush plantings, and water features create a feeling of being in nature.</li> <li>• Passive and active, public and semiprivate spaces.</li> <li>• Additional programming of activities in the garden.</li> <li>• Sustainable garden maintenance plan.</li> <li>• Horticultural therapist, who could oversee garden maintenance and programming.</li> </ul>

활동을 하는 동안에 안전함을 느끼고 가족과 함께 정상적인 삶을 살아갈 수 있도록 돕는 장소로 계획되었으며, 치유정원은 장기간 병원환경과 재활에 지친 재향군인과 가족이 스트레스 환경에서 벗어나 빠른 치유를 도울 수 있도록 설계되어 있다. 시설의 간략한 개요 및 디자인가이드라인은 Table 3과 같다.

센터 건물에서 정원으로 들어서면 3면이 넓은 포취<sup>1)</sup>가 구성되어 있으며, U자형의 건물에 둘러싸인 중정이 있다. 중정 공간에는 화분과 분수대가 구성되어 있으며, 이 공간은 신체적 활동이 어려워 멀리 나갈 수 없는 환자를 위해 설계된 치유환경이다. 중정을 지나면 두 개의 정원 공간으로 활동적인 공간과 정적인 공간으로 나뉜다. 활동적인 공간에는 지붕이 있는 바비큐 공간, 모임 및 행사를 위한 대형 광장, 어린이 놀이터, 퍼팅 그린 등이 있다. 정원의 정적인 공간은 친밀한 소규모 모임을 가질 수 있는 공간으로 곡선형의 산책로로 연결되어 있으며, 햇볕과 갑작스런 날씨 변화에 피할 수 있는 쉼터가 구성되어 있다.

다음으로 정적인 공간의 중앙에는 시각적 중심이 되는 폭포가 설치되어 있으며, 물의 낙차를 사용하여 시각적, 심리적 안정감을 줄 수 있도록 구성되어 있다. 정적인 공간을 지나면, 환자와 그의 가족들이 소

규모 상호작용을 할 수 있는 어린이 정원이 별도의 공간으로 마련되어 있다. 놀이 공간은 부상당한 참전군인이 자녀와 함께 시간을 보내고 자신의 신체적·심리적 상태를 제어하고 익히며 가족 단위로 심신을 치유할 수 있는 중요한 공간으로 조성되었다(Figure 3).

치유정원과 인접한 프리덤 파크(Freedom Park)는 대규모 행사를 위한 돔 관람석이 있으며, 환자들의 임상치료를 위한 피트니스 코스를 연결하는 트레일 시스템을 갖추고 있다. 또한 치유정원의 경계부에는 자연소재를 사용하여 키가 낮은 관목을 사용한 생울타리로 구성되어 있으며, 이는 상당수의 환자가 밀폐된 공간에 대한 두려움을 가지고 있는 것을 고려하여 계획되었다. 또한 휠체어 사용자를 위하여 모든 공간별 경계부에 물리적 장애물을 제거하여 접근성을 높여 정원공간을 디자인하였으며, 경계부의 바닥포장을 다양하게 디자인하여 휠체어 사용자들이 안전하고 접근하기 쉽도록 조성하였다. 또한 치유정원의 식재계획은 자생식물을 중심으로 다양한 테마별로 공간이 구성되어 있다. 그중 나비정원은 오감을 자극하여 치유기능을 높일 수 있도록 구성되어 있다.

1) Porch: 건물의 출입구 앞에 위치해 지붕 따위로 그 공간이 덮여진 부분을 말한다.

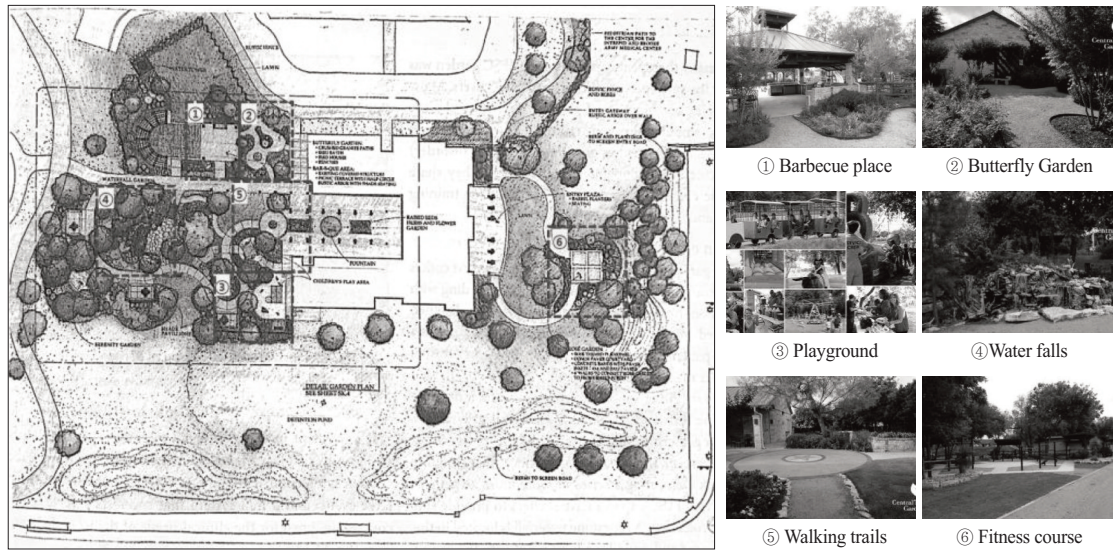


Figure 3. Warrior and family support center's Healing Environment.

4) 국외사례 – Sweetwater spectrum community, Sonoma, United States

‘Sweetwater Spectrum’은 발달장애인을 위하여 지어진 장애인시설로 시설의 내부뿐만이 아니라 외부 공간이 거주하는 장애인의 신체적, 정신적, 사회적 활동을 지원하도록 치유의 개념이 적용되어 공간이 조성된 곳이다. 시설은 자폐증 성인의 존엄성과 새로운 삶을 위한 주택지원을 목적으로 국가에서 제공하

는 공간으로 미국, 소노마에 위치하고 있다.

Sweetwater spectrum의 디자인은 성인장애인을 위한 치유환경 주택 조성을 위한 증거기반 설계지침을 기반으로 설계하였으며, 공간의 안전성과 프라이버시를 가장 중요하게 요소로 디자인하였다. 센터의 치유환경의 주요 설계 지침과 내용은 Table 4과 같다.

정신 장애인거주시설의 치유환경 세부 디자인가이드라인은 다음과 같다. 첫째, 가독성이 높은 공간을

Table 4. Basic information of Sweetwater spectrum community

Category	Detailed Information
Location	Sonoma, United States
Area	11,331m <sup>2</sup>
Architect	Leddy Maytum Stacy Architects (2013)
Building Purpose	Residential for the autism disabled
Center Facility	Educational kitchens, Public facilities, Athletic facilities, Warehouses, Living rooms, Libraries, Exhibition rooms, Gardens, Swimming pools, Urban farms, Orchards, Greenhouses, etc.
Center Program	<ul style="list-style-type: none"> <li>• Urban farms, glass greenhouses, and garden operations</li> <li>• Health management treatment pool</li> <li>• Gardening and cultivation activities and sales</li> </ul>
Design Guidelines	<ul style="list-style-type: none"> <li>• Ensure safety &amp; security</li> <li>• Maximize familiarity, stability &amp; clarity.</li> <li>• Minimize sensory overload</li> <li>• Provide adequate choice &amp; independence</li> <li>• Foster healthy &amp; wellness</li> <li>• Enhance one's dignity</li> <li>• Allow opportunities for controlling social interaction &amp; privacy</li> <li>• Ensure accessibility &amp; support in the surrounding neighborhood</li> </ul>

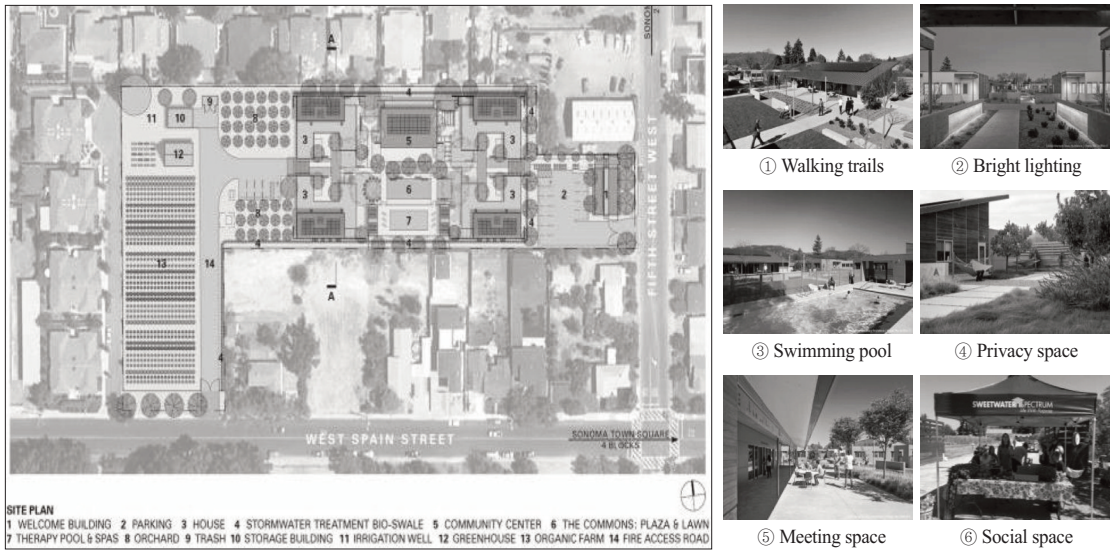


Figure 4. Sweetwater spectrum community's Healing Environment.

제공한다. 공간을 간단하고 일관되게 구성하고 공공 공간, 준공공공간, 개인 공간 사이의 명확하게 경계를 제공한다. 둘째, 단계적으로 사회성을 높일 수 있는 공간을 제공한다. 내부 공간은 외부의 공간과 유기적으로 연결되어 커뮤니티 센터와 공용 주택, 그리고 나머지 두 주택을 자연스럽게 이웃하도록 설계되어 있다. 그리고 나머지 외부 공간은 지역사회와 더 큰 공동체로 쉽게 수용될 수 있도록 설계하였다. 셋째, 공간의 명료함을 높였다. 동일한 주택 디자인으로 서로 방문하거나 이동에 용이하도록 설계하였다. 넷째, 소음을 최소화하여 고요한 공간으로 설계하였다. 모든 공간에 자극이 되는 요소들을 줄이고 평화로운 환경을 제공하도록 설계되었다. 재질과 형태는 친숙하고 색과 마감은 부드럽게 하고 간접조명을 사용하여 은은한 공간 분위기를 연출하였다. 다섯째, 유니버설디자인을 적용하여 연령과 능력에 관계없이 모두가 수용하고 접근 가능하도록 설계하였다. 특히 시각적으로 복잡한 것은 자폐증을 가진 장애인에게 부정적 자극이 될 수 있으므로 최소화하였다. 여섯째, 공간의 적절한 방향 설정으로 태양의 진행 방향과 일광 및 자연 환기를 최대화하도록 설계되었다. 이는 에너지 효율을 높이고, 거주자의 편안함, 자연과의 연결을 극대화하는 동시에 경제적인 비용 저감을 가능하

게 한다. 일곱째, 지역사회와 커뮤니티 강화와 공동체성 제공을 위하여 Sweetwater Community의 다양한 프로그램 활동을 제공하여 지역 주민들의 자원 봉사 프로그램 활동, 아르바이트, 수업, 커뮤니티 밴드 연주 등의 프로그램을 구성하여 사회적 교류 활동을 촉진시킨다. 또한 시설내 조성된 과수원과 농장에서 농산물을 재배하고 판매하는 프로그램이 지속적으로 진행되고 있다(Figure 4).

### 5) 사례조사 결과 및 고찰

국내 장애인거주시설을 조사한 결과, 주로 장애인을 위한 주거 및 재활을 위한 건축 중심의 공간으로 기획되어 있었다. 장애인의 치유활동을 위하여 원예 활동을 할 수 있는 텃밭 및 온실이 별도로 마련되어 있었으나, 국내 장애인거주시설은 부지의 한정적인 규모와 입지 특성으로 인하여 다양한 치유활동이 가능한 공간이 부족한 것으로 나타났다. 그로 인해 다양한 치유프로그램의 제공에 한계점이 있는 것으로 나타났다. 또한 장애인의 정상적인 사회 복귀를 위한 지역사회와 통합을 목표로 하고 있으나, 시설이 지역의 외곽에 위치하여 있어 사회교류를 위한 공간 및 프로그램 마련이 부족한 실정이다.

반면에 선진 복지환경이 구축되어 있는 미국의 장

애인거주시설의 경우, 장애인을 위한 복지환경의 경우 시설의 초기 계획 단계부터 조경가, 재활 치료사, 간호직원, 환자 및 그의 가족 등의 의견을 반영한 치유 공간 설계를 진행하였으며, 신체적·정서적 활동을 할 수 있는 공간을 구획하여 다양한 프로그램을 통해 치유활동을 할 수 있는 기회를 제공하고 있는 것으로 나타났다. 미국 장애인거주시설 내의 치유환경 디자인 가이드라인을 고찰한 결과는 다음과 같다.

첫째, 치유환경의 물리적인 요소들에 대하여 안전성 보장을 최우선으로 하는 것으로 나타났다. 치유정원 및 시설에 대하여 유니버설디자인을 적용하여 접근성이 높은 공간을 조성하였으며, 치유공간에 대한 접근성을 높이기 위하여 정원의 물리적인 요소들을 자연재료를 사용한 친숙한 공간을 연출하였다. 또한 치유환경의 공간의 규모를 다양하게 구획하여 소규모 및 대규모 집단 활동이 가능하도록 조성하고, 개인 및 집단의 요구를 수용하여 수동적 공간, 활동적 공간, 공공공간 및 반프라이빗 공간을 제공하고 있으며, 그에 따른 치유 프로그램을 도입하여 운영하고 있다.

둘째, 치유환경에서 장애인들이 단계적으로 사회성을 높일 수 있는 공간을 제공하여, 장애인들이 점진적으로 지역사회 및 더 큰 공동체로 자연스럽게 수용될 수 있도록 공간을 계획 및 조성되었다. 또한 장애인들이 지역사회와 커뮤니티를 강화시키고 사회적 상호작용을 가능하게 하는 지역주민 및 장애인 가족과의 다양한 프로그램 활동을 장애인거주시설에서 제공하는 것으로 나타났다.

셋째, 장애인거주시설 내 조성된 치유환경은 개인의 선호도와 거주장애인의 요구도를 반영하여, 적극적인 사회적 지원을 통하여 장애인들의 존엄성 및 자존감을 증진시킬 수 있는 심리적 치유환경을 조성하였다. 또한 지역적 특색을 살린 식재계획 및 시설계획으로 이질감 없는 친숙한 공간을 조성하여 공간이용자로 하여금 심리적 안정감 및 쾌적함을 제공하였다. 거주 장애인의 편안함과 자연환경(일광 및 자연환기)과의 연결을 극대화하여 장애인의 적극적인 실외활동을 도모하여 신체적·심리적 치유를 도모할 수 있는 치유공간을 제공하였다.

국내·외 사례지 고찰 결과, 공간 이용자의 특성을

배려한 공간 제공이 필수이며 장애인의 활발한 외부 활동은 장애인의 사회복귀 및 정상화를 돕는데 큰 역할을 하는 것으로 사료된다. 따라서 장애인거주시설 내 치유환경은 부지 계획 초기단계부터 다양한 전문가 및 임상을 근거로 디자인 되어야 치유적 기능을 극대화시킬 수 있을 것이다. 또한 장애인이 거주하는 시설에 녹색복지환경 제공은 다양한 경험과 활발한 사회교류를 위한 공간 및 프로그램이 함께 고려되어야 하며, 거주시설 실내의 한정된 공간을 벗어나 적극적인 실외활동을 통하여 신체적·심리적 치유를 도울 필요가 있다. 치유환경은 자연과 접하여 정서적 안정을 돕는 기능적 공간으로 외부활동을 통해 사람들과의 상호작용 교류를 할 수 있는 공간을 말한다(Lim et al., 2016). 그러므로 본 연구에서 말하는 장애인을 위한 치유환경은 공간 이용자의 정서적·신체적 회복과 일상에서 안정을 도울 수 있는 물리적·심리적·사회적 활동을 할 수 있는 공간으로 정의하고 연구를 진행하였다.

## 2. 문헌 및 사례조사를 통한 계획요소 선정

장애인거주시설의 치유환경 사례지 고찰과 치유환경과 관련 문헌 및 선행연구를 통하여 조사된 평가요소들을 본 연구를 위하여 치유환경의 물리적·심리적·사회적 환경의 영역으로 재분류하고 정리한 결과는 Table 5와 같다. 재정리된 치유환경 계획요소들은 내용과 특성에 따라 유사성이 있는 항목들끼리 구성하였으며, 그 기준은 다음과 같다.

‘물리적 측면’은 외부공간을 직접적으로 구성하고 있는 것들(포장, 조명, 수경시설 등)을 말한다. 치유환경의 ‘심리적 측면’은 공간에 대한 개인의 이미지를 말하며, 공간 이용자가 느끼는 안정감 및 쾌적함을 나타낸다. 다음으로 치유환경의 ‘사회적 측면’은 외부공간에서 발생하는 커뮤니케이션이나 원예 프로그램 등의 개인 및 단체의 활동 공간의 제공으로 구분된다.

## 3. FGI 분석을 통한 질적연구 수행

장애인거주시설 내 치유환경의 평가지표 선정을 위하여 기존에 제시된 치유환경 가이드라인 및 체크리스트에서 필수적인 평가요소를 선정하였다. 선정

Table 5. Results of selection of healing environment planning elements

Healing environment type	Main assessment factors
Physical environment	1. A bright-colored space plan
	2. Lighting Plan for the Safety of Persons with Disabilities
	3. Garden furnitures and ground covers materials
	4. Planting plans that increase healing function
	5. Provides shelter from sunlight, rain and snow
	6. Simple foot traffic plan to increase accessibility; Universal design
	7. Provide walking trails for exercise
	8. Provision of a safe resting space
Psychological environment	1. Provide autonomously selectable and moveable facilities
	2. A familiar space plan using natural materials
	3. Provides a quiet and comfortable space
	4. Provides comfort with a visual sense of openness
	5. Provide perceptuality of space with a clear sign
Social environment	1. Provision of support facilities to encourage interaction with visitors
	2. Variable space according to the content and scale of the healing program
	3. Providing a space for social information exchange among the disabled in the facility
	4. Provision of fixed facilities- vegetable gardens, flower beds, etc-to support hobby activity programs
	5. Provides a multi-purpose space for various activities and educational programs

된 세부평가항목에 대하여 전문가 FGI 조사 및 분석을 하였으며, 참여한 총 10명의 전문가 중 ‘△’와 ‘×’의 선택 합이 5명 이상일 경우, 해당 계획 세부항목은 장애인거주시설 내 치유환경에 적용하기 어려울 것으로 파악하고 최종 평가항목에서 제거하였다. 제거된 평가요소의 선택의견 및 선택사유의 자세한 내용은 다음과 같다.

#### 1) 물리적 측면의 치유환경 평가요소 분석

전문가 FGI 분석결과, <공간에 대한 식별성을 높이기 위하여 고명도, 고채도, 난색을 적용한 시설물을 제공한다(최소 명도차 5 이상).> 요소는 5명의 전문가가 ‘△’와 ‘×’을 선택하였으며, ‘공간의 분위기가 산만해질 우려가 있음’, ‘고명도의 경우 공간에 대한 시각적 피로도를 증가할 수 있음’등의 이유로 장애인 시설의 적용이 불가하다는 의견을 주었다.

<인공 시설물 및 공간을 구성하는 가구(garden furniture)의 색을 자연색채(갈색, 회색, 녹색 계열)를 사용하여 친숙한 공간을 제공한다.> 요소는 ‘공간을 쉽게 인지할 수 있도록 색채사용이 필요함’, ‘시설

물의 색채는 흰색계열로 통일성 있게 하고, 식재된 수목, 초화류의 색채를 다양하게 연출하는 것이 좋음’, ‘자연색채의 경우 배경과 뚜렷한 구분이 어려움’의 이유로 6명의 전문가가 치유환경 평가요소로 적용이 어렵다는 의견을 제시하였다.

<진입로와 산책로 등 공간의 특성에 따라 각기 다른 빛의 색상을 사용하여 구분할 수 있는 조명을 설치한다.> 요소는 ‘조명 색채를 일원화하고 시설물로 공간특성을 제시하는 것이 필요함’, ‘치유테마에 따른 공간적 특성을 반영하는 것이 필요’의 이유로 6명의 전문가가 ‘△’와 ‘×’을 선택하였다.

<풍향을 고려하여 서로 다른 향이 섞이지 않도록 식재하여 향기가 섞여 식별이 불가능하거나 불쾌감을 주지 않도록 한다.> 요소는 ‘향기의 근거리 지각을 통해 구별되므로 향이 섞이지 않는 배식은 필요성이 낮음’, ‘미기후에 있어서 바람은 수시로 방향이 바뀌므로 풍향을 고려한 배치는 현실감이 떨어짐’의 이유로 6명의 전문가가 치유환경 평가요소로 적용이 어렵다는 의견을 제시하였다.

<수목의 질감은 시각적 쾌감과 정서적 치유를 도모

하므로 잎의 크기를 사용하여 거친 질감, 고운 질감을 적절히 사용하여 계획한다.> 요소는 '색채·향기 등 지각효과가 큰 자극을 활용한 치유효과 도모가 우선적으로 필요함', '식재는 수형과 단풍색의 계획이 좋음', '잎의 크기보다 잎의 질감 및 겨울철 갈잎을 활용; 바스락 거리는 소리'의 이유로 6명의 전문가가 치유환경 평가요소로는 판단이 어렵다는 의견을 제시하였다.

<단순한 통과동선이 발생하지 않도록 자연적이고 우회하는 동선을 제공한다.> 요소는 '명확하고 단순한 동선제공이 필요함', '통과동선과 산책동선의 분리를 고려해야 함', '사람의 움직임에 따른 동선제공이 우선시되어야 함'등의 의견으로 6명의 전문가가 '△'와 '×'을 선택하였다.

<산책로변에는 신체 활동을 통한 치유기능을 높

이기 위하여 1개소 이상의 운동시설을 설치한다.> 요소에 대하여 '운동시설보다는 휴게시설의 설치가 필요함', '설치 조건이 모호함(ex. 산책로 활동시간 당 운동시설 설치)'의 이유로 7명의 전문가가 치유환경 평가요소로 판단이 모호하다는 의견을 주었다.

<휴게시설 간의 거리는 최소 100m이하로 유지하여 장애인이 부담없이 옥외활동을 할 수 있도록 한다.> 요소는 '거주공간 내 휴게시설간의 거리는 최소 100m보다 가까이 배치가 필요', '과도한 휴게시설보다 공간을 활용한 소규모 휴게 공간을 권장', '거리제한은 부적절함'의 의견으로 5명의 전문가가 '△'와 '×'을 선택하였다. 그 결과, 8개의 항목이 치유환경 평가지표로 부적합 판정을 받았으며, 총 치유환경의 물리적 측면 세부평가항목은 26개로 선정되었다(Table 6).

Table 6. Physical aspects of healing environment assessment factors

Main assessment factors	Reference	Detailed assessment factors	FGI result		
			○	△	×
A bright-colored space plan	KODDI (2020)	① A garden furnitures with high brightness, high saturation and warm colors.	5	3	2
	Gao (2020)	② Providing familiar garden furniture using natural colors.	4	4	2
	Kang (2002)	③ Planting plans using a variety of flowers and fruit colors and creating a peaceful space with green plants.	9	1	
	Noh (2006)	④ Avoid using flashy colors and plan for a peaceful and stable space using soft colors	7	2	1
Lighting Plan for the Safety of Persons with Disabilities	Jin (1999)	① The brightness of the lights (at least 150lx) that can recognize the other person's face.	8	2	
		② Install glare-free lighting	6	2	2
	Seoul (2017)	③ Electric wires and pipelines for lighting are installed so as not to be exposed to the ground.	7	2	1
		④ Different lighting is installed according to spatial characteristics.	4	5	1
		⑤ Installation of guidance lights or walking lights	10		
The garden furnitures and ground covers materials	Lee, Kang, Yoon (2015)	① Uses non-toxic eco-friendly materials	7	2	1
		② Using non-slip ground covers material	9	1	
		③ Uses eco-friendly ground covers materials that are glare-free	6	4	
		④ Uses borderless ground covers materials	10		
	Kang (2002)	⑤ Using ground cover pattern with point or line for movement.	6	3	1
Planting plans that increase healing function	Kang (2002), Lee (2012)	① Providing herb plant flower beds to help stabilize nerves	9	1	-
	Lee (2012)	② Fragrant trees and shrubs planting.	7	3	-
	Kang (2002), Lee, Kang, Yoon (2015)	③ Consider the direction of the wind to prevent the fragrance of flowers from mixing.	4	5	1
		④ Uses the texture of the leaves to help heal emotionally.	4	6	-

Table 6. Continued

Main assessment factors	Reference	Detailed assessment factors	FGI result		
			○	△	×
Provides shelter from sunlight, rain and snow	Lee (2012)	① Deciduous planting for solar radiation and shade provision	6	4	-
	Lee, Kang, Yoon (2015)	② Provides an eco-friendly roof using vine plants	7	2	1
		③ Provision of a roof that can be evacuated due to sudden climate change	9	-	1
Simple foot traffic plan to increase accessibility; universal design	Lee (2012)	① Sufficient user's movements width (at least 85 cm or more)	8	2	-
		② Minimum width of entrance (at least 120cm)	7	2	1
	KODDI (2020)	③ Minimize differences in floor height of movements and install ramps if unavoidable.	10	-	-
	Lim (2016)	④ Provided the handrail in slope installation.	10	-	-
Provide walking trails for exercise	Lee (2012)	① Provided a return route.	4	4	2
		② Provision of an interesting promenade for physical healing.	7	2	1
	Lee, Kang, Yoon (2015)	③ Safety bars installed on walk route.	8	2	-
		④ Establish one or more athletic facilities along the walk route.	3	7	-
		⑤ Providing circular walking paths for mentally ill persons.	7	2	1
Provision of a safe resting space	Lim (2016)	① Providing safe, unshielded rest areas.	9	1	-
	Lee, Kang, Yoon (2015)	② Rest areas maintain minimum distance (at least 100m or less).	5	4	1
	Kang (2019)	③ Fence installation without blocking visual field.	8	2	-
	Kang (2002)	④ Removal of plantings with hazardous elements around rest areas.	9	1	-

2) 심리적 측면의 치유환경 평가요소 분석

치유공간에 대한 이용자의 이미지를 나타내며, 이용자가 느끼는 안정감, 쾌적함 등으로 구성되어 있는 심리적 측면에 대한 요소는 <자율적으로 선택 및 이동 가능한 시설 제공(3개)>, <자연소재를 사용한 친숙한 공간 계획(3개)>, <조용하고 편안한 분위기 제공(3개)>, <시각적 개방감으로 쾌적함 제공(3개)>, <명료한 사인으로 공간의 지각성 제공(4개)>으로 총 5가지 항목으로 설정하였다.

FGI 분석 결과, <식재 계획시 향토 및 자생수종을 적용하여 장소성을 부여하여 친숙함을 제고한다.> 요소는 '기존 거주민이 아니므로 장소성 부여는 어려움', '치유효과 제고를 위한 식재계획이 우선임'등의 이유로 6명의 전문가가 '△'와 '×'을 선택하였다.

<식물을 활용하여 공간의 위요감을 조성해 독립적인 공간을 제공한다.> 요소는 '안전상의 문제를 고려해야 함', '개방적, 독립적인 공간조성을 위한 시설계획이 필요함', '위요감을 조성하여 공간감을 도모하는

Table 7. Psychological aspects of healing environment assessment factors

Main assessment factors	Reference	Detailed assessment factors	FGI result		
			○	△	×
Provide autonomously selectable and moveable facilities	Lee (2012)	① Providing mobile chairs for selectivity and autonomy.	8	1	1
		② Moveable benches are installed in light material.	7	3	-
	Lim (2016)	③ Provision of open external space.	7	1	2
A familiar space plan using natural materials	Lim (2016)	① Familiar space planning using natural materials.	9	1	-
	Lee, Kang, Yoon (2015)	② Seasonal shrub and trees.	10	-	-
	Min (2013)	③ Planting plan utilizing local and native tree species.	4	5	1

Table 7. Continued

Main assessment factors	Reference	Detailed assessment factors	FGI result		
			○	△	×
Provides a quiet and comfortable space	Lee (2012)	① Provide a independent space through planting planning.	4	5	1
	Kang (2002), Lee (2012)	② a psychological healing program that utilizes the natural sounds.	8	2	-
	Lee, Kang, Yoon (2015)	③ Provide isolated space away from noise.	7	3	-
Provides comfort with a visual sense of openness	Lee, Kang, Yoon (2015)	① Provide open spaces for a sense of openness.	8	2	-
		② Provided a visual sequence.	6	4	-
	Kang (2019)	③ Secures an open view of nature.	9	1	-
Provide perceptuality of space with a clear sign	Lim (2016)	① Color and character use of guide board having high visibility.	7	2	1
	KODDI (2020)	② Installation of guide board considering eye level (1,350mm ~ 1,560mm)	10	-	-
		③ Sign installation without light reflection.	7	2	1
	Kang (2019)	④ A sign that stands out over a long distance.	7	3	-

것이 필요함' 등의 이유로 6명의 전문가가 치유환경 평가요소로 적용이 어렵다는 의견을 제시하였다. 제거된 평가 항목은 다음 Table 7과 같다.

3) 사회적 측면의 치유환경 평가요소 분석

마지막으로, 치유환경의 사회적 측면은 <방문객과의 교류 유도를 위한 지원적 시설 제공(3개)>, <치유 프로그램 내용 및 규모에 따른 가변적 공간 제공(2개)>, <시설 내 장애인들 간 사회적 정보 교류 공간 제공(2개)>, <취미활동 프로그램 지원을 위한 고정식 시설 제공(텃밭, 화단 등)(3개)>, <다양한 활동 및 교육프로그램을 위한 다목적 공간 제공(3개)>으로 공간

에서 발생하는 개인 및 단체의 커뮤니케이션이나 치유프로그램의 제공 및 활동공간의 제공에 대한 총 5가지의 항목으로 설정하였다.

FGI 분석 결과, <사회적으로 고립된 장애인들을 위하여 지속적인 봉사활동이 이루어 질 수 있는 시설 및 공간을 별도로 계획한다(장애인생산물 판매 및 전시 공간)> 요소는 '실내 공간 사용이 더 유리함'의 이유로 6명의 전문가가 '△'와 '×'을 선택하였다.

<텃밭에서 재배한 수확물을 거래 및 판매하는 공간 및 시설을 제공하여 원활한 지역사회교류를 도모한다.> 요소는 '지역사회 교류 도모를 위한 시설은 기존 시설의 활용이 가능함', '치유공간에 대한 집중적

Table 8. Social aspects of healing environment assessment factors

Main assessment factors	Reference	Detailed assessment factors	FGI result		
			○	△	×
Provision of support facilities to encourage interaction with visitors	Lee, Kang, Yoon (2015)	① Provide a volunteer space where continuous social support is provided.	4	5	1
	Kang (2002)	② Provision of garden furnitures and locations for meetings and communications.	10	-	-
	Lee, Kang, Yoon (2015)	③ Provides natural and long rest areas with family.	7	3	-
Variable space according to the content and scale of the healing program	Lee, Kang, Yoon (2015)	① Providing variable spaces for program.	6	4	-
	Lim (2016)	② Providing garden furnitures and space for education and employment program.	9	1	-

Table 8. Continued

Main assessment factors	Reference	Detailed assessment factors	FGI result		
			○	△	×
Providing a space for social information exchange among the disabled in the facility	Lee, Kang, Yoon (2015)	① Provision of social information exchange spaces and environmental adaptability spaces.	8	1	1
		② Provide social space for disabled people in the residential.	8	2	
Provision of fixed facilities-vegetable gardens, flower beds, etc-to support hobby activity programs	Lee (2012)	① Provides raised flower-beds.	9	1	-
	Lee, Kang, Yoon (2015)	② Space support for active horticultural activities.	10	-	-
		③ Provides a space for selling and trading cultivated harvests.	4	6	-
Provides a multi-purpose space for various activities and educational programs	Lim (2016)	① provision of community spirit healing programs.	9	1	-
	Lee, Kang, Yoon (2015)	② Provides a natural, meditative and static rest area.	9	1	-
		③ Provides programs and spaces that stimulate the senses.	8	2	-

계획이 중요함'등의 이유로 6명의 전문가가 치유환경 평가요소로 적용이 어렵다는 의견을 제시하였다. 제거된 평가 항목은 Table 8과 같다.

#### IV. 결론

본 연구는 장애인거주시설 내 조성된 치유환경에 대한 평가항목 도출을 위하여 전문가 FGI 기법을 활용하여 진행하였으며 그 결과, 최종 장애인거주시설의 치유환경 평가지표로 총 51개의 항목이 도출되었다. 치유조경 또는 치유정원 공간계획 전문가들의 전문적 지식과 경험에 대한 의견을 종합하여 불필요한 12개의 평가지표를 제거하였으며, 세부평가항목에 대한 전문가 견해를 반영하여 최종 치유환경 평가지표 개선안을 제시하였다. 연구 결과는 다음과 같다.

첫째, 국내 장애인거주시설은 주로 주거 및 재활서비스를 위한 건축물 중심으로 공간이 구획되어 적극적인 치유활동 및 치유프로그램 제공에 한계가 있는 것으로 나타났다. 그에 반면, 미국의 장애인거주시설은 시설 계획 초기단계부터 치유환경 디자인 가이드 라인을 도입하여 치유정원 공간을 조성하여 이용자를 배려한 공간을 조성한다. 따라서 장애인거주시설은 장애인의 정상적인 사회복귀를 장려하는 국내 복지정책의 흐름과 조화로운 치유환경 조성을 위해 시설 계획단계에서 다양한 경험과 활발한 사회 교류의 장을 마련할 필요성이 있다.

둘째, 장애인거주시설 내 치유환경은 공간의 물리적·심리적·사회적 요소들의 조화로우름을 통하여 제공될 수 있으며, 자연환경과 치유프로그램의 규모와 내용에 따른 공간 및 시설의 제공은 공간 이용자를 배려한 최적화된 녹색환경복지라 할 수 있다.

셋째, 장애인거주시설의 물리적 측면 치유환경 평가항목은 최종 26개로 치유공간의 안전성과 치유기능을 극대화하는 식재계획, 접근성에 대한 지표들로 이루어져 있다. 심리적 측면의 치유환경 평가항목은 최종 14개로 장애인들이 치유공간을 이용시 자율성을 부여하고 자연소재를 사용한 친숙하고 쾌적한 공간에 대한 지표들로 이루어져 있다. 마지막으로 치유환경의 사회적 측면 평가항목은 최종 11개로 치유공간에서 사회 교류를 적극 도모할 수 있는 치유프로그램 및 공간의 지원에 대한 지표들로 구성되어 있다 (Table 9).

본 연구에서 도출된 지표를 활용하여 장애인거주시설 내에 조성된 치유환경의 평가에 활용이 가능하며, 향후 조성될 치유공간 계획단계에서 기초자료로 활용될 수 있다. 또한, 추후 치유환경의 기능성을 임상적으로 분석한 자료와 함께 활용하여 장애인에 최적화된 치유환경 평가항목을 도출하는 방안을 모색할 필요성이 있다.

Table 9. Healing environment final assessment factors

Assessment section	Major assessment factors (Num)	Detail assessment factors
Physical Environment	A bright-colored space plan (2)	① Were plants with various flowers and fruits planted to create a space, while a calm and gentle space was created around green plants? ② Is a safe space with high visual stimulation and identification for healing, utilizing colors that support the characteristics and recognition of the space?
	Lighting Plan for the Safety of Persons with Disabilities (4)	① For the safety of the visually impaired, such as amblyopia, is the illumination (150lx or more) sufficient to recognize the other person's face at a distance of 10m? ② Are glare-free lights installed to facilitate the recognition of objects? ③ For safety, are the wires and pipelines for lighting installed underground? ④ Are guide lights or walking lights installed around walking trails and movement lines to improve safety?
	Garden furnitures and ground covers materials (5)	① Are garden furnitures that are non-toxic and use eco-friendly materials planned? ② Is the foot traffic planned using ground covers materials that prevents falling or slipping? ③ For safety purposes, are soft ground cover materials used and the corners of the floor-finishing are rounded? ④ Is it planned using a safe ground cover materials that has no boundary jaw and no obstructions? ⑤ Does the ground cover pattern have dots or lines (patterns) to facilitate movement and orientation, and is space utilization planned smoothly using braille blocks?
	Planting plans that increase healing function (2)	① Is the healing effect enhanced by planting herbal plants-lavender, rosemary, lemon balm, mint, thyme, basil, lilac, etc- that are effective for nerve stabilization and reduce psychological stress? ② Are aromatic herbaceous plants and shrubs planted that can maximize the healing effect by stimulating the sense of smell?
	Provides shelter from sunlight, rain and snow (3)	① Are roofed garden furnitures provided for controlling solar radiation and providing shade during external activities, and deciduous trees are planted around them? ② Is the cool environment due to shade planned by providing environmentally friendly roofs using vine plants such as pergola and trallis? ③ Are roofed spaces and garden furnitures provided for evacuation from sudden climate change during external activities?
	Simple foot traffic plan to increase accessibility; universal design (4)	① Is the user's movements width (at least 120cm) sufficiently accessible to users secured? ② Is the exit provided with an appropriate width (at least 120 cm) of the exit? ③ Is there a difference in material and color so that the height difference of the footpath floor is minimized, and if it is unavoidable, a slope is installed and the start and end of the slope are easily perceived? ④ Is the ramp provided to enable walking aids or wheelchairs to move without difficulty?
	Provide walking trails for exercise (3)	① Are straight walking paths and curved trails created to induce interest in activities and support physical healing activities through exercise? ② Are safety bars properly installed on the trails to improve safety during activities? ③ In consideration of the mentally disabled, did circular trails and garden furniture be installed so that they could return to the same point when wandering?
	Provision of a safe resting space (3)	① Is a stable rest area provided by controlling the shielding of the space to form an appropriate (around H800) sense of danger? ② Is a fence installed that does not block the view, such as a low fence, to prevent blind spots? ③ For safety, is planting planned to avoid plants that are dangerous -thorns, sharp leaves, branches, toxicity, etc- around the rest area?

Table 9. Continued

Assessment section	Major assessment factors (Num)	Detail assessment factors
Psychological Environment	Provide autonomously selectable and moveable facilities (3)	① Is autonomy enhanced by providing a wide range of choices for seating and arranging mobility chairs considering passive participation?
		② Is the material or material of the movable bench installed light and free from hazards?
		③ Is the external space planned as an open space so that it can be used freely?
	A familiar space plan using natural materials (2)	① Is it planned as a familiar and distinctive space using natural materials-wood, stone, soil, etc-?
		② Is it a friendly and seasonal space with flowering shrub and fruit trees?
	Provides a quiet and comfortable space (2)	① Is it planned as a space that utilizes natural sounds-water drops, the sound of leaves swaying in the wind, etc- that provide psychological comfort?
		② Is a quiet separate space away from the noise of daily life, but is it planned as a space where guardians can see for safety?
	Provides comfort with a visual sense of openness (3)	① Are open spaces such as grass squares secured for the sense of openness of space?
		② Is a visual sequence provided through a sign system linking the inside and outside of the facility and a color design plan?
		③ Can you secure an open view of nature?
	Provide perceptuality of space with a clear sign (4)	① Is the background color and letters with a large brightness difference used to increase the visibility of the signboard?
		② Are the guide signs installed considering the eye level (approximately 1500mm) of non-disabled people and the eye level (approximately 1100mm) of wheelchair users? (1350mm ~ 1560mm)
③ Are guidance signs installed in consideration of lighting or reflection of light?		
④ Is the guide mark installed in a standard that can be clearly recognized even at a long distance, and is it planned with materials and colors harmonious with the surroundings?		
Social Environment	Provision of support facilities to encourage interaction with visitors (2)	① Are there garden furnitures for meeting places and conversation places where visitors can talk and relax?
		② Has a long-term contact space (picnic or camping area) been provided for family and visitors to feel nature and relax?
	Variable space according to the content and scale of the healing program (2)	① Are programs and flexible appropriate spaces provided for individual small-scale physical activities?
		② Are appropriate healing programs provided for the education and employment of the disabled and benches and tables movable according to the number of participants?
	Providing a space for social information exchange among the disabled in the facility (2)	① Is a public space for accessing social information planned and an exchange space for improving environmental adaptability divided?
		② Are tea gardens and public gardens created to provide social and cultural sharing yards among the disabled?
	Provision of fixed facilities- vegetable gardens, flower beds, etc-to support hobby activity programs (2)	① Is a raised bed used to provide facilities designed to facilitate physical access and support insufficient physical strength so that people can sit down and work?
		② Are social interactions and physical activities supported through active horticultural activities?
Provides a multi-purpose space for various activities and educational programs (3)	① Are programs to strengthen the community to promote healing activities for the disabled?	
	② Are programs and spaces provided to enjoy static rest or meditation in nature?	
	③ Are various types of programs and spaces that stimulate the five senses, such as flower scent, fruit tasting, stone texture, and water flowing sound, provided to awaken the senses of the disabled?	

## 사사

본 결과물은 유현정의 2022년도 박사학위논문에서 발췌 정리하였습니다.

## References

- Gao JL, Kim IS. 2020. Development of the Healing Environment Design Checklist for Geriatric Hospital Bedrooms focusing on the patients' Mental Health. *Journal of the Korean Institute of Interior Design* 29(4): 57-68.
- Jin HS. 1999. City with light (beautiful night view of Seoul). *Journal of the Korean Institute of Illuminating and Electrical Installation Engineers* 13(1): 28-36.
- Kang Hj. 2019. A study on the planning direction of multisensory stimulus healing environment of urban public rental housing community space towards super-aged society. *Urban Design & Planning Major, Department of Urban Planning The Graduate School Hongik University.*
- Kang SY. 2002. A Study on the Planning of Therapeutic Gardens for Mental Retardation Disorder: Including the Case of 『Seoul In-Gang School』. Department of Landscape Architecture Graduate School of Urban Science The University of Seoul.
- Kim MH, Choi YS. 2012. An Exploratory Study on The Greening of Social Welfare. *Journal of Korean Social Welfare Administration* 14(1): 253-276.
- Korea Disabled people's Development Institute. 2020. Detailed Standard Chart for Facilities for Persons with Disabilities.
- Lee BR. 2012. A study on guidelines for designing healing garden for handicapped children. Department of Landscape Architecture and Rural System Engineering, Graduated School, Seoul National University.
- Lee EY, Kang MS, Yoon EJ. 2015. A study on the Guideline for Healing Landscape planning in the Apartment Complex. Land and Housing Institute.
- Lim JH. 2016. A Study on Healing Environment-based Public Design Evaluation System: Focusing on Checklist through Evaluation Elements. Department of Design, The Graduate School Sangmyung University.
- Min BW. 2013. Healing Landscape Design for Hospital Outdoor Space: A Case of the Kyeongsang National University Hospital in Changwon. *Journal of Korean Institute of Landscape Architecture* 41(1): 82-92.
- Noh EJ. 2006. A Study on the Planning of Healing Environments in General Hospital Main Entrance and the Lobby Area. Major in Interior Architectural Design Graduate School of Architecture & Urban Hongik University.
- Seoul Metropolitan Government. 2017. Seoul Universal Design Guideline Checklist.
- Yang GM, Koo BH. 2020. A Study on the Evaluation Indicators of Green Land Development Projects in Urban Area : Focused on the Project to Create a Meditation Forest. *Journal of the Korea Institute of Garden Design* 6(3): 205-217.
- <https://www.koddi.or.kr/>
- <https://www.centraltexasgardener.org/>
- <https://sweetwaterspectrum.org/>
- <http://www.yewonhouse.org/>
- <https://akw.or.kr/>