

DLS 종합목록의 교과 연계성 분석

The Analyses of Relationships Between Curricula and Union Catalog of Digital Library System

송 기 호(Gi-Ho Song)*

목 차

- | | |
|---------------------------|------------------------|
| 1. 서론 | 3.2 중학교 사회과 도서관활용수업 주제 |
| 1.1 연구의 배경과 목적 | 4. DLS 종합목록의 교과 연계성 분석 |
| 1.2 연구의 범위 및 방법 | 4.1 학습주제 검색 |
| 2. DLS 목록의 특징 | 4.2 DLS의 포괄성 분석 |
| 2.1 목록 작성자 측면 | 4.3 DLS의 상세성 분석 |
| 2.2 목록 이용자 측면 | 4.4 DLS의 최신성 분석 |
| 3. 서울 DLS에 나타난 도서관활용수업 현황 | 4.5 DLS의 소장처 분석 |
| 3.1 도서관활용수업 참여 학교 및 수업시간 | 5. 결론 및 제언 |

초 록

본 연구의 목적은 DLS 종합목록의 교과 연계성을 분석하고 강화 방안을 마련하기 위한 것이다. 연계성 평가 기준으로 포괄성, 상세성, 최신성 그리고 소장처를 활용하였다. 그리고 서울지역 사회과의 도서관활용수업 학습주제를 활용하여 이러한 분석기준을 적용하였다. 분석결과 DLS 종합목록은 도서자료 중심의 학습정보를 제공하고 있으며, 정보의 품질을 평가할 수 있는 상세성이 부족한 것으로 나타났다. 특히 온라인 콘텐츠를 통해서 학습 공동체를 만족시키는데도 한계를 보이고 있다. 따라서 교육과정과 목록의 교육적 가치를 이해하고 있는 사서교사를 배치하여 종합목록의 질을 개선하는 것이 중요하다.

ABSTRACT

This study intends to evaluate the relationships between DLS union catalog and curricula and to suggest methods for its quality control. Comprehensiveness, specificity, currentness, and location of copies were selected for evaluation criteria. And this criteria were practiced to evaluate the relationships its indicators and library-based learning topics of social subjects in Seoul DLS. The results of analyses the DLS union catalog serves users with book-based learning information and lacks specificity to evaluate quality of learning materials. Especially the DLS don't satisfy the learning community with on-line contents. Accordingly it is essential to appoint teacher librarians understanding curricula and instructional values of the catalog for its quality control.

키워드: DLS 종합목록, 디지털자료실지원센터, 품질평가, 학교도서관, 사서교사
DLS Union Catalog, Digital Library System, Quality Evaluation, School Library, Teacher Librarian

* 서울 영신고등학교 사서교사(giho7@dreamwiz.com)
논문접수일자: 2008년 10월 20일 최초심사일자: 2008년 10월 28일 게재확정일자: 2008년 11월 28일

1. 서론

1.1 연구의 배경과 목적

학교도서관 정보화를 지원하기 위하여 2001년부터 도입된 DLS(Digital Library System)는 시·도교육청 단위로 설치된 디지털자료실 지원센터와 단위 학교도서관에 설치된 디지털자료실을 연계하는 가상 학습 공동체이다. 따라서 DLS는 학교도서관 경영자를 위한 업무지원시스템일 뿐만 아니라, 학교도서관의 교육적 역할을 교과교사와 학생 등 교내 이용자와 가정, 지역사회 그리고 유관기관까지 확장시켜주는 연결체로서의 의미를 갖는다. 또한 교사 및 학생들의 자원기반학습을 지원하고, 자기주도 학습에 필요한 독서능력과 정보활용능력을 지도하기 위한 교육용 프로그램으로서의 성격을 갖는다.

DLS는 종합목록을 구축하여 학습자료에 대한 이용자의 물리적·내용적 접근성을 강화하고 있으며, 전자책과 웹 D/B 등을 공유시킴으로써 물적·인적 경영자원이 열악한 학교도서관에 대한 지원을 확대하고 있다. 학교도서관의 교육적 역할을 고려할 때 DLS의 가장 큰 특징은 단위 학교도서관이 구축한 목록을 시·도별 디지털자료실지원센터에 통합하여 종합목록을 구축하고 이를 교과 수업에 적용하도록 함으로써 자료를 단순한 관리의 대상에서 교육적 활용의 대상으로 전환하였다는 점이다.

학습 공동체로서 DLS는 새로운 만남과 대화의 장이다. 즉 학습주제로 대표되는 이용자의 정보요구와 이를 해결하기 위한 다양한 인적·물적 자원 간의 상호작용이 일어나는 역동

적인 교실이다. 상대적 인식론에 기반을 둔 구성주의 학습이론을 적용해 보면, DLS는 사람과 사물 그리고 상황 간의 대화를 조장하여 학생이 스스로 배울 수 있도록 하는 조력자로서의 역할을 수행하고 있다. 왜냐하면 ‘배움의 세계란 자기 자신은 물론 다양한 타인 그리고 다양한 환경과의 대화이기 때문이다(사토 마나부 2003, 133).

그렇다면 단순한 학습자료 보관소에서 학습 자료를 활용한 역동적인 배움의 공간으로 학교도서관의 변화를 도모하는 DLS의 반란은 성공을 거두고 있는 것일까? DLS의 성공 여부는 학교 교육과정 운영에서의 활용을 떠나서는 판단하기 어렵다. 따라서 본 연구에서는 DLS 종합목록이 학습 공동체에서 갖는 효용성을 DLS의 주 이용자인 교사와 학생 입장에서 살펴보고자 한다. 이를 위하여 도서관활용수업에서 활용하는 교과 학습주제와 DLS 종합목록의 연계성을 개략적으로 분석하였다.

DLS 종합목록은 학습자료와 교육과정을 연결하는 고리이다. 따라서 양질의 목록 구축은 사서교사의 가장 기본적인 역할이기도 하다. 학교도서관에 DLS가 도입된 2001년 이후 2007년까지 전국적으로 430명의 사서교사가 추가로 배치되었고, 사서자격 유무에 상관없이 약 2,670여명의 직원이 학교도서관 경영에 참여하고 있다. 결국 DLS 종합목록의 교과 연계성 분석은 학교도서관에서의 목록작성이 이용자에게 어떻게 활용되고 있는가를 되짚어보고, 학교도서관의 역할과 비전을 재점검하는 계기가 될 것으로 믿는다. 끝으로 목록 작성자의 자격과 자질을 냉정히 평가하고, DLS 종합목록의 질적 성장을 위한 몇 가지 제언을 덧붙이고자 한다.

1.2 연구의 범위 및 방법

자기주도학습을 위한 자원기반학습의 실천 전략인 도서관활용수업에서 학생들은 주로 탐색전략 수립과 정보탐색과정에서 목록을 활용한다(유소영 외 2005, 24). 즉 학생들은 학습주제와 관련된 정보를 담고 있을 만한 정보원을 알아보고, 어떤 것을 먼저 이용할 것인가 우선순위를 정하는 탐색전략 수립 시 목록을 활용한다. 그리고 정보원의 물리적 위치와 내용적 위치를 알아내고, 정보원에서 필요한 정보를 발견하는데도 목록을 활용한다. 교과교사의 경우에는 도서관활용수업 신청 시 학습주제와 관련된 자료를 검색하고, 필요한 경우 구입을 요구하는데 활용할 수 있다. 따라서 DLS 종합목록은 이용자로 하여금 학습주제와 관련된 자료가 어디에 있는지 확인하고, 검색된 자료가 과제해결에 필요한 정보를 담고 있는지를 판단하고, 학습주제와 관련된 배경지식을 갖추도록 도와줄 수 있어야 한다.

본 연구는 목록 작성자 측면에서 DLS 도서 목록 데이터의 적중률, 중복성, 완전성, 정확성을 평가한 기존의 연구(최인숙 2004)와는 달리, 이용자 입장에서 종합목록의 교육과정 활용 가능성에 초점을 두었다. 따라서 목록의 내용적 유용성을 평가하는 기준인 포괄성, 상세성, 완전성, 정확성(노지현 2003, 115-116) 중에서, 이용자가 학습주제와 관련된 다양한 자료를 쉽게 선택할 수 있는가를 기능해 볼 수 있는 포괄성과, 상세성을 분석 기준으로 채택하였다.

그리고 DLS 종합목록 검색 결과 제공되는 자료의 발행연도와 소장기관을 기준으로 최신

성과 소장처를 추가하였다. 특히 DLS가 제공하는 온라인 콘텐츠는 인터넷이 갖는 가장 큰 장점인 개인과 기관 간의 연계성(Riedling 2005, 103)을 통해서 학습 공동체를 형성하고, 학습 자료를 공유한다는 측면에서 물리적 접근성 보다는 정보 공유 영역으로 별도로 설정하였다. 상세성 평가 항목에 포함된 서평은 목록 작성 시 입력하는 항목이 아니라 DLS 종합목록 이용자가 해당 자료에 대한 소감이나 의견을 기술하도록 되어있다. 따라서 DLS 목록에 대한 이용자의 관심과 참여를 기능해 볼 수 있다. 단, 본 연구에서는 각 평가 기준에 대해서 DLS 종합목록이 제공하는 개별 평가 항목에 대한 출현 빈도만을 측정하였다.

학습주제와 DLS 종합목록의 연계성 분석 기준과 DLS 자료검색 결과가 제공하는 구체적인 평가 항목을 정리하면 <표 1>과 같다.

본 연구에서 DLS 종합목록의 교과 연계성 분석 도구로 활용한 학습주제는 서울 DLS에 등록된 2007년도 도서관활용수업 과목 중 중학교 사회과에서 사용한 60개를 활용하였다. 도서관활용수업 현황 및 학습주제 분석 자료는 한국교육학술정보원의 중앙 DLS에 등록된 것으로 본 연구를 위하여 연구자가 입수하였다. 검색어로 활용한 학습주제가 도서관 활용수업에서 적용된 시점인 2007년과 연구자가 주제어 검색에 적용한 서울 DLS의 종합목록 간에는 약 1년간의 시간차가 존재한다. 그러나 단위 학교에서 운영되는 교육과정이 바뀌지 않은 점, 일단 구축된 DLS 종합목록이 계속 유지되고 있는 점을 고려하여 현재 운영 중인 DLS 종합목록을 그대로 활용하였다. 학습주제를 활용한 서울 DLS 종합목록의 검색은 2008년 10월 10

〈표 1〉 학습주제와 DLS 종합목록의 연계성 평가 기준 및 항목

평가 기준	이용자의 활용	의 미	평가 항목	평가 내용 및 방법
포괄성	물리적 접근성	관련 자료를 포괄적으로 탐색해 낼 수 있는가?	○ 자료의 종류 ▪ 단행본 · 연간물 · 비도서 ▪ 온라인 콘텐츠	• 검색 자료의 다양성 • 자료 유형별 출현빈도
상세성	내용적 접근성	검색된 자료 중에서 적합 여부를 식별하는데 도움이 되는 내용 요소를 상세하게 수록하고 있는가?	▪ 책소개 ▪ 목차 ▪ 서평	• 자료의 적합성 판단 요소 • 판단 요소별 출현빈도
최신성	내용적 접근성	검색한 자료가 담고 있는 정보가 최신의 것인가?	○ 검색한 자료의 발행연도 ▪ 1989년 이전에 제작된 자료 ▪ 1990-1999년 사이에 제작된 자료 ▪ 2000년 이후 제작된 자료	• 제공하는 자료의 최신성 • 발행연도별 출현빈도
소장처	물리적 접근성 정보공유	적합한 자료를 어디에서 활용할 수 있는가?	○ 소장 기관 ▪ 초등학교 · 중학교 ▪ 고등학교 ▪ 기타학교: 유치원, 특수학교 ▪ 유관기관: 서울교육연구정보원, 교수학습지원센터, 공공도서관	• 자료의 물리적 접근성 • 학습자료 공유 가능성 • 소장기관별 출현빈도

일에서 15일 사이에 이루어졌으며, [자료 찾기-전체검색]에서 검색항목은 주제검색으로, 자료 유형은 전체로 설정하였다. 구체적인 분석과정을 정리하면 다음과 같다.

첫째, 서울 DLS에 등록된 2007년도 중학교 도서관활용수업의 사회과 학습주제를 추출한다.

둘째, 서울 DLS에서 중학교 사회과 학습주제에 대한 검색을 실시한다.

셋째, 검색된 자료의 포괄성을 DLS가 제시하는 자료의 유형인 단행본, 연간물, 비도서, 온라인 콘텐츠 별로 분석한다.

넷째, 검색된 자료의 학습주제와의 관련성 판단을 위해서 DLS가 제공하는 책소개, 목차, 서평, 소장처를 분석한다.

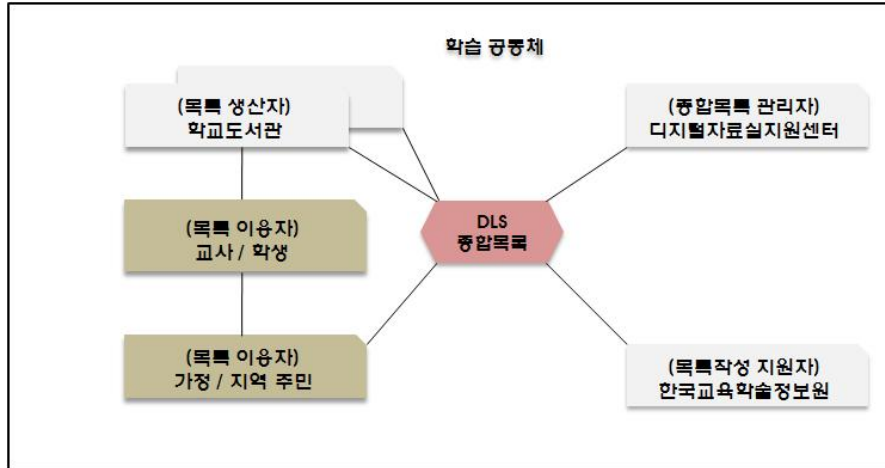
다섯째, 검색된 자료의 최신성을 확인하기 위하여 발행연도를 분석한다.

여섯째, DLS의 학습자료 공유 및 지원 정도를 확인하기 위해서 검색된 자료의 소장기관을 분석한다.

2. DLS 목록의 특징

DLS는 기본적으로 학교도서관이 소장한 자료가 교수-학습활동에서 적절히 활용될 수 있도록 지원하고 있다. 종합목록 측면에서 단위 학교도서관은 〈그림 1〉에서 보는바와 같이 목록 생산자이면서 소비자로서의 성격을 갖는다. 그리고 교사와 학생, 가정과 지역사회 이용자 등 목록의 최종 이용자를 연결함으로써 하나의 학습 공동체를 형성한다.

DLS 목록의 특징을 작성자 측면과 이용자 측면에서 간단히 살펴보면 다음과 같다.



〈그림 1〉 DLS 종합목록의 학습 공동체적 성격

2.1 목록 작성자 측면

DLS는 광주광역시교육청을 제외한 전국 15개 시·도교육청의 교수학습지원센터에 설치한 디지털자료실지원센터에 서버를 두고, 센터에 등록된 각 기관이 작성한 목록을 통합 운영하고 있다. 그리고 한국교육학술정보원이 제공하는 목록(KERIS 목록)과 국립중앙도서관목록, 한국출판협동조합목록을 탑재하여 단위 기관 목록 작성자를 지원하고 있다. 따라서 개별 학교도서관에서 자료를 구입하거나 등록할 때 ISBN이나 ISSN 그리고 서명의 중복 검색을 통하여 자관의 자료뿐만 아니라 다른 학교 및 기관에서 제공하는 목록을 선택하여 사용할 수 있다.

국가수준이나 시·도교육청 수준에서 결정되는 교육과정 운영상의 특징과 열악한 사서교사 배치 현황 등을 고려할 때, DLS의 공동목록 체제는 단위 학교도서관에서 목록을 구축하는데 소요되는 시간과 비용을 줄일 수 있도록 도와준다. 실제로 DLS가 안정화 단계에 접어든 2004

년에 실시한 DLS 운영 효과에 대한 분석 결과를 보면, 조사에 참여한 전국 308개 학교도서관 담당자 중에서 약 73% 정도가 목록 작성 업무의 처리시간이 단축되었다고 응답하였다(변우열 외 2004). 따라서 학교도서관 경영자는 독서교육과 도서관활용수업 등 학교도서관의 교육적 활용에 보다 많은 시간을 투자할 수 있다.

그러나 종합목록의 양적 팽창으로 목록 작성자들은 검색 시 출력되는 중복 레코드의 내용 확인에 많은 시간을 빼앗기고 있다. 특히 DLS 구축 초기에 기존 데이터의 변환에 대한 체계적인 대비책을 마련하지 못한 까닭에 목록의 질 관리에 실패하였다. 이후 단위 학교에서 동일 저작에 대해서 각기 다른 입력 항목을 채택하고, 입력 항목을 누락하거나 목록 입력 규칙을 지키지 않는 등의 문제가 반복되면서 데이터 중복과 부정확성이 심화되고 있는 실정이다(최인숙 2004, 136).

DLS는 단행본, 비도서 자료(CD, DVD, 비디오테이프 등), 연속간행물 등 자료의 유형별

로 각기 다른 입력 형식을 제공하며, 단행본의 경우에는 일반 입력모드와 전문가 입력모드로 나누어져 있다. 이것은 단위 학교도서관을 경영하는 인력의 다양성과 비전문성을 고려한 것이다. 단행본 자료의 전문가 모드는 일반 모드에 비해서 기본표목(개인명, 회의명, 단체명), 부서명, 대등서명, 원서명, 원자명, 분출표목, 서명색인, 주기사항, 수상주기, 저자색인, 주제색인, 그리고 이용대상자주기 등의 입력 항목이 추가되어 있다. 특히 서명색인, 저자색인 그리고 주제색인 항목이 추가되어 있기 때문에 이용자가 학습 자료의 구체적인 분석을 통하여, 학습주제와의 연계성을 판단할 수 있는 장치가 마련되어 있다. 따라서 DLS에서 이용자가 교과 연계성을 판단할 수 있도록 하기 위해서는 목록 작성자가 입력모드에 상관없이 최소한 초록과 목차 정보를 입력하여야 한다. 그러나 단행본 자료의 필수 입력 항목은 입력 모드에 상관없이 본서명, 저자명, 발행지, 출판사, 분류기호, 저자기호 등으로 동일하다.

DLS의 연간물에 대한 필수 입력 항목은 간행주기, 잡지명, 발행지, 발행년, 출판사, 표준권호패턴, 분류기호 그리고 저자기호 등이다. 비도서 자료의 경우에는 단행본과 마찬가지로 일반모드와 전문가 모드로 나뉘어져 있으며, 전문가 입력모드의 경우 일반 입력모드에 비해서 기본표목, 자료명 색인, 저자색인, 주제색인 등의 입력 항목이 추가되어 있다. 그러나 필수 입력 항목은 비도서 유형, 자료명, 저자명, 발행지, 출판사, 분류기호, 그리고 저자기호 등으로 동일하다. 연간물의 경우에는 서명색인과 주제색인을 그리고 비도서 자료의 경우에는 초록과 목차를 공통적으로 입력할 수 있도록 되어 있다.

2.2 목록 이용자 측면

이용자는 DLS가 온라인으로 제공하는 목록을 통해서 자료검색을 할 수 있으며, 전자책을 열람할 수도 있다. 학생의 경우에는 도서관과 자료의 이용 방법을 배우고 독후감상물을 탑재할 수 있다. 교사는 독서교육을 지원받고, 도서관활용수업을 신청할 수 있다. 그리고 이용자는 자료구입신청 메뉴를 활용하여 장서구성에 자신의 요구를 반영할 수 있다.

도서관활용수업이나 자원기반학습 측면에서 이용자가 원하는 자료를 검색하는 경우 DLS의 자료검색 메뉴를 활용할 수 있다. DLS의 자료검색 메뉴는 전체검색과 교과연계도서, 추천도서 등을 제공한다. 전체검색은 이용자가 자료명, 저자, 출판사, 주제, ISBN이나 ISSN, 그리고 한국십진분류번호(KDCN)를 선택하여 검색할 수 있도록 구성되어 있다. 그리고 교과연계도서는 한국교육학술정보원에서 학교 급별, 학년별, 과목별로 학습주제를 담고 있는 도서 자료의 서지사항과 연계 정보를 구축해 놓은 목록으로 에듀넷과 연동되어 있다. 추천도서는 교사추천도서, 기관권장도서, 그리고 문학상수상작으로 나누어 이용할 수 있으나, 교과 연계성 측면에서 보면 단위 학교도서관에 소장된 자료를 자유롭게 학습주제와 교과목별로 연계해 놓은 교사추천도서가 유용하다. 반면에 한국교육학술정보원의 교과연계도서목록은 단위 학교도서관의 소장 여부와 상관없이 개별 자료의 내용과 주제를 분석해 놓았기 때문에 자료 선정이나 자원기반교수에 보다 유용하다.

DLS를 통한 학습주제 검색 시 이용자가 자료의 포괄성을 판단할 수 있도록 제공되는 정

보는 단행본, 연간물, 비도서 그리고 온라인콘텐츠 등과 같은 자료의 유형이다. 그리고 자료의 상세성을 판단할 수 있도록 제공되는 정보는 책소개, 목차, 서평 등이다. 소장처는 궁극적으로 상호대차를 위한 것으로, 해당기관이 소장하고 있는 보유량을 기관명 옆 괄호 안에 '영신고등학교(2)'와 같이 표기하고 있다. 그리고 소장 기관명을 클릭하면 자료의 대출가능 여부와 청구번호 등을 확인할 수 있다.

DLS 종합목록에 대한 단위 학교도서관 운영 교사들의 평가를 보면, 최신성 63.8점, 양적 충분성 61.6점, 목록 범위의 포괄성 61점으로 나타났다. 그리고 도서관활용수업을 지원하는 교과연계도서정보의 활용도는 학교도서관 운영 교사가 52점, 학무모 도우미 49.5점, 일반교과교사 45.9점으로 조사되어 비교적 낮은 것으로 나타났다. 특히 교과연계도서정보의 양적 충분성과 질적 우수성에 대한 일반교과교사의 평가는 각각 49.9점과 51.1점으로 나타났다(한국교육학술정보원 2007, 222-223).

3. 서울 DLS에 나타난 도서관활용수업 현황

중앙 DLS에 등록된 학교도서관활용수업 현황을 분석하여 참여 학교수와 수업시수를 알아보고, DLS 종합목록 검색에 적용할 서울지역 사회과 도서관활용수업 주제를 추출하고자 한다.

3.1 도서관활용수업 참여 학교 및 수업시간

DLS에서 도서관활용수업 관리는 수업담당자, 교과목, 수업명, 수업일, 수업시간, 수업대상을 등록하도록 되어있다. 그리고 수업에 필요한 자료를 검색하여 입력하고 필요한 기기를 기록할 수 있다. 2007년도에 중앙 DLS에 등록된 도서관활용수업 자료를 분석한 결과, DLS의 도서관활용수업 신청 메뉴를 이용한 초·중학교는 모두 532개교이며, 활용수업시간은 총 25,060시간인 것으로 나타났다. 특히 서울 지역 중학교의 경우 다음 <표 2>에서 보는바와 같이

<표 2> 2007년 DLS에 등록된 도서관활용수업 학교 및 시간 수

지역	학교급	학교 수(개교)			활용수업 시간 수(시간)		
		초	중	계	초	중	계
서울		7	48	55	326	6,380	6,706
부산		22	14	36	937	538	1,475
대구		34	31	65	505	1,314	1,819
인천		25	22	47	723	2,720	3,443
울산		1	0	1	15	0	15
경기		74	38	112	955	2,109	3,064
강원		22	0	22	653	0	653
충북		19	0	19	1,185	0	1,185
충남		45	0	45	1,388	0	1,388
전북		8	0	8	1,159	0	1,159
전남		22	17	39	875	1,185	2,060
경북		25	1	26	254	92	346
경남		42	3	45	1,172	293	1,465
제주		8	4	12	50	232	282
합계		14	354	178	532	10,197	14,863
							25,060

DLS를 활용한 도서관활용수업이 48개교에서 6,380시간 이루어진 것으로 나타났다. 이것은 함께 조사한 14개 시·도교육청 중에서 가장 많은 것이다.

그러나 서울지역 전체 중학교(367개교)의 75%에 달하는 275개교에서 DLS를 사용하고 있다는 점을 고려할 때(표 3 참조), DLS에 등

록된 도서관활용수업 학교수(48개교)는 겨우 13.1%에 불과하다.

DLS에 등록된 2007년도 중학교의 과목별 학교도서관활용수업시간 현황을 보면(표 4 참조), 총 14,868시간 중 57%에 달하는 8,473시간을 국어과가 차지하고 있는 것으로 나타났다. 다음으로 사회(6.9%), 영어(5.7%) 그리고 수

〈표 3〉 서울지역 DLS 사용학교 및 사서교사 현황

(기준: 2007년 12월 31일)

구 분	학교수 (단위: 개교)	학교도서관 설치 학교		DLS 사용학교		사서교사	
		학교수	설치율(%)	학교수	사용율(%)	배치인원	배치율(%)
초등학교	572	356	62.2	420	73.4	27	4.7
중학교	367	270	73.6	275	75	3	0.8
고등학교	302	242	80.1	215	71.2	156	51.7
계	1,241	868	70	910	73.3	186	15

※ 학교도서관 설치 학교: 디지털자료실 설치, 리모델링 등에 중앙 정부나 교육청의 지원금을 받은 학교도서관 수

※ 소수점 첫째자리에서 반올림 함

※ DLS는 자료관리 이외에 독서지도 및 온라인 콘텐츠를 이용할 수 있으므로, 도서관이 설치되어있지 않더라도 활용하는 학교가 있을 수 있음, 따라서 설치 학교수보다 DLS 사용 학교수가 더 많을 수 있음.

(출처: 서울특별시교육청 중등교육정책과 및 서울디지털자료실지원센터 교수학습정보지원부)

〈표 4〉 2007 중학교 과목별 학교도서관활용수업 시간 현황

지역\교과	도덕	국어	사회	과학	수학	음악	미술	체육	기술 가정	영어	독서	한문	기타	계
	서울	192	4,360	454	88	0	21	71	45	138	556	73	148	234
부산	0	420	17	27	0	0	0	0	27	0	34	0	13	538
대구	46	514	46	47	32	4	18	47	136	51	203	2	168	1,314
인천	100	1,473	58	151	93	72	96	11	53	50	40	11	512	2,720
울산	0	0	0	0	0	0	0	0	0	0	0	0	0	0
경기	38	701	256	98	220	66	24	24	103	169	0	7	403	2,109
강원	0	0	0	0	0	0	0	0	0	0	0	0	0	0
충북	0	0	0	0	0	0	0	0	0	0	0	0	0	0
충남	0	0	0	0	0	0	0	0	0	0	0	0	0	0
전북	0	0	0	0	0	0	0	0	0	0	0	0	0	0
전남	121	710	49	98	9	2	2	33	31	7	15	24	84	1,185
경북	0	92	0	0	0	0	0	0	0	0	0	0	0	92
경남	42	57	138	0	0	0	7	0	6	14	0	0	29	293
제주	2	146	2	2	13	2	0	0	0	0	2	13	50	232
계	541	8,473	1,020	511	367	167	218	160	494	847	367	205	1,493	14,863
%	3.6	57	6.9	3.4	2.5	1.1	1.5	1.1	3.3	5.7	2.5	1.4	10	100

※ 소수 첫째자리에서 반올림 함

※ 기타: 과목표시가 없거나 회의 등의 용도로 활용한 시간 수

학(3.4%) 순으로 나타났다. 서울지역의 경우에도 국어과의 도서관활용수업 비중이 63.8%로 가장 높고, 다음으로 사회과(7.1%)의 수업시간이 많은 것으로 나타났다.

3.2 중학교 사회과 도서관활용수업 주제

다음으로 DLS 도서관활용수업 메뉴에 등록된 서울지역 중학교 사회과 학습주제를 분석하였다. 교과교사가 DLS를 활용하여 도서관활용수업을 신청하는 경우 수업명을 입력하도록 메뉴가 구성되어 있다. 그러나 대부분의 학교에서 교과와 대단원 내지 중단원을 기록하고 있어서 정확하게 어떤 학습주제(학습내용)로 도서관활용수업을 실시하였는지 알 수 없는 실정이다. 이런 경우에는 KEM(Korea Educational

Metadata V2.0)을 활용하여 각 대단원 및 중단원 내에 포함된 학습주제(소단원)를 모두 도서관활용수업에서 다른 학습주제에 포함하였다.

분석 결과 DLS에 등록된 서울지역 사회과의 도서관활용수업에서는 총 8개 단원에 걸쳐서 60개의 학습주제를 지도한 것으로 나타났다. 학년별로는 1학년의 경우 2개 대단원 14개의 학습주제를 대상으로 총 21시간의 도서관활용수업이 이루어졌다. 2학년은 가장 많은 4개 대단원 37개 학습주제를 대상으로 총 63시간의 도서관활용수업이 이루어졌다. 그리고 3학년의 경우 2개 대단원 9개 학습주제를 대상으로 총 37시간의 도서관활용수업이 이루어진 것으로 나타났다. DLS에 등록된 서울지역 중학교 사회과의 학년별 도서관활용수업 주제 현황을 정리하면 <표 5>와 같다.

<표 5> 서울지역 중학교 사회과의 도서관활용수업 주제 현황

학년	단원명	수업 시간	도서관활용수업용 학습주제
1	Ⅶ. 아메리카 및 오세아니아의 생활	16	(1)아메리카, (2)오세아니아, (3)극지방
	Ⅸ. 인류의 기원과 고대문명의 형성	5	(4)인류 진화, (5)원시시대, (6)농경, (7)목축, (8)인도문명, (9)중국문명, (10)메소포타미아문명, (11)이집트문명, (12)페니키아, (13)헤브라이, (14)오리엔트
2	Ⅰ. 유럽세계의 형성	30	(15)그리스 문화, (16)헬레니즘, (17)로마 문화, (18)봉건사회, (19)장원 (20)카톨릭교회, (21)교황, (22)비잔틴 제국, (23)십자군
	Ⅱ. 서양근대사회의 발전	27	(24)르네상스, (25)종교개혁, (26)종교전쟁, (27)신항로, (28)절대왕정, (29)계몽사상, (30)영국혁명, (31)미국혁명, (32)프랑스혁명, (33)산업혁명, (34) 산업사회, (35)자본주의, (36)사회주의, (37)자유주의, (38)민족주의, (39)시민혁명
	Ⅲ. 아시아 사회의 발전과 변화	2	(40)신해혁명, (41)유교, (42)과거제도, (43)막부, (44)인도, (45)힌두교, (46)불교, (47)무굴제국, (48)동남아시아, (49)이슬람, (50)비단길
	Ⅳ. 현대 세계의 전개	4	(51)세계대전
3	Ⅰ. 민주정치와 시민참여	2	(52)민주주의, (53)민주시민, (54)정치과정, (55)정치제도
	Ⅳ. 현대사회의 변화와 대응	35	(56)정보사회, (57)사회문제, (58)사회갈등, (59)미래사회, (60)사회변동
기타	동영상 수업	149	
	단원 및 주제 불명	120	
	국사 영역	64	
계		454	

※ ()안의 숫자는 전체 학습주제를 파악하기 위해서 부여한 일련번호임.

4. DLS 종합목록의 교과 연계성 분석

서울 DLS에 등록된 중학교 사회과의 도서관활용수업용 학습주제에 대한 검색을 실시하였다. 그리고 검색된 자료의 포괄성과 상세성, 최신성 및 소장처 등을 분석하였다.

4.1 학습주제 검색

서울 DLS 종합목록의 교과 연계성을 알아

보고자 서울지역 중학교 사회과에서 도서관활용수업시간에 지도한 60개 학습주제를 대상으로 DLS에서 주제검색을 실시하였다. 복합 검색어(학습주제)는 DLS에서 제공하고 있는 'and 조합'으로 검색하였다. 그리고 검색 결과 나타난 자료의 중복 서지를 모두 분석하였다. 다만, 동일 자료에 대한 중복 소장기관은 하나로 처리하였다. 60개 학습주제에 대한 서울 DLS 종합목록에서의 검색 결과를 종합하면 <표 6>과 같다.

<표 6> 서울지역 중학교 사회과 도서관활용수업 주제의 종합목록 검색 결과

평가기준 평가항목 학습주제	포괄성					상세성				최신성			소장처						
	단행본	연간물	비도서	온라인콘텐츠	계	책소개	목차	서평	계	1989 이전	1990 - 1999	2000 이후	계	초	중	고	기타 학교	유관 기관	계
(1)아메리카	177	0	7	1	185	30	19	0	49	21	83	52	156	67	120	43	21	9	260
(2)오세아니아	11	0	2	1	14	1	0	0	1	2	8	4	14	7	4	0	13	0	24
(3)극지방	15	0	1	0	16	0	3	0	3	0	11	5	16	14	6	0	0	1	21
(4)인류 진화	7	0	1	0	8	0	0	0	0	0	2	6	8	3	2	3	2	1	11
(5)원시시대	68	0	0	0	68	4	3	0	7	2	29	37	68	28	30	20	8	0	86
(6)농경	5	0	0	0	5	0	0	0	0	0	2	3	5	4	2	2	0	0	8
(7)목축	2	0	0	0	2	0	0	0	0	2	0	0	2	0	0	1	0	0	1
(8)인도 문명	1	0	0	0	1	1	1	0	2	0	0	1	1	0	1	2	0	0	3
(9)중국 문명	1	0	1	0	2	0	0	0	0	0	1	0	1	0	1	1	0	0	2
(10)메소포타미아 문명	8	0	0	0	8	0	1	0	1	0	3	5	8	11	8	3	0	0	22
(11)이집트 문명	12	0	0	0	12	0	1	0	1	0	2	8	10	26	6	3	0	0	35
(12)페니키아	2	0	0	0	2	0	0	0	0	0	2	0	2	0	1	0	0	0	1
(13)헤브라이	0	0	0	0	0	0	0	0	0	0	0	0	0	0	0	0	0	0	0
(14)오리엔트	8	0	0	0	8	0	0	0	0	1	4	3	8	0	5	7	0	1	13
(15)그리스 문화	6	0	1	0	7	1	1	0	2	0	3	4	7	2	5	2	0	0	9
(16)헬레니즘	6	0	0	0	6	1	1	0	2	0	2	4	6	0	6	1	1	0	8
(17)로마 문화	6	0	1	0	7	0	0	0	0	0	6	1	7	0	7	0	0	0	7
(18)봉건사회	2	0	0	0	2	0	0	0	0	0	2	0	2	0	0	0	0	0	0
(19)장원	16	0	0	0	16	0	0	0	0	0	5	11	16	7	5	3	0	0	15
(20)카톨릭 교회	1	0	0	0	1	1	1	0	2	0	0	1	1	0	0	1	0	0	1
(21)교황	18	0	0	0	18	0	0	0	0	1	4	13	18	6	25	7	0	0	38
(22)비잔틴 제국	1	0	0	0	1	0	0	0	0	0	1	0	1	0	0	1	0	0	1
(23)십자군	44	0	0	0	44	2	4	0	6	2	10	32	44	17	36	15	2	1	71

(24)르네상스	82	0	5	0	87	5	4	0	9	5	32	48	85	12	64	43	1	5	125	
(25)종교개혁	18	0	0	0	18	1	0	0	1	3	10	4	17	2	11	8	1	0	22	
(26)종교전쟁	2	0	0	0	2	0	0	0	0	1	0	1	2	0	0	2	0	0	2	
(27)신항로	0	0	1	0	1	0	0	0	0	0	0	0	0	0	1	0	0	0	1	
(28)절대왕정	5	0	0	0	5	1	1	0	2	0	4	1	5	1	2	3	0	0	6	
(29)계몽사상	2	0	0	0	2	0	0	0	0	1	1	0	2	0	0	1	0	0	1	
(30)영국혁명	2	0	0	0	2	0	0	0	0	0	1	1	2	0	2	4	0	0	6	
(31)미국혁명	1	0	0	0	1	0	0	0	0	0	0	1	1	0	1	4	0	0	5	
(32)프랑스혁명	36	0	0	0	36	1	1	0	2	2	20	14	36	12	23	17	0	2	54	
(33)산업혁명	11	0	1	0	12	1	1	0	2	2	6	3	11	1	7	5	1	0	14	
(34)산업사회	4	0	0	0	4	0	0	0	0	4	0	0	4	0	1	0	0	3	4	
(35)자본주의	47	0	1	0	48	9	9	0	18	5	32	11	48	1	16	45	0	4	66	
(36)사회주의	39	0	0	0	39	0	0	0	0	13	18	8	39	0	24	22	0	0	46	
(37)자유주의	16	0	0	0	16	1	3	0	4	4	6	6	16	2	15	22	0	3	42	
(38)민족주의	28	0	0	0	28	2	2	0	4	8	13	5	26	5	16	9	0	0	30	
(39)시민혁명	6	0	0	0	6	0	0	0	0	1	5	0	6	0	3	5	0	0	8	
(40)신해혁명	4	0	0	0	4	0	1	0	1	1	1	1	3	1	1	2	0	0	4	
(41)유교	45	0	6	0	51	5	9	0	14	7	19	19	45	9	19	29	1	2	60	
(42)과거제도	1	0	0	0	1	0	0	0	0	0	1	0	1	0	0	0	0	0	0	
(43)막부	7	0	0	0	7	0	0	0	0	0	4	3	7	3	2	0	1	0	6	
(44)오스만 제국	1	0	0	0	1	0	0	0	0	1	0	0	1	0	1	0	0	0	1	
(45)힌두교	7	0	2	0	9	2	1	0	3	0	7	2	9	3	6	2	0	0	11	
(46)불교	290	0	3	1	294	32	20	0	52	37	133	124	294	109	159	157	28	16	469	
(47)무굴제국	2	0	0	0	2	0	0	0	0	1	1	0	2	0	2	0	0	0	2	
(48)동남아시아	12	0	2	0	14	2	2	0	4	1	8	5	14	4	3	2	5	0	14	
(49)이슬람	85	0	4	1	90	10	10	1	21	2	18	69	89	36	66	126	0	7	235	
(50)비단길	4	0	0	0	4	2	2	0	4	0	2	4	6	0	10	13	0	0	23	
(51)세계대전	41	0	5	0	46	2	1	0	3	7	13	25	45	9	19	19	1	0	48	
(52)민주주의	62	0	0	0	62	3	3	0	6	11	35	16	62	22	25	34	3	8	92	
(53)민주시민	40	0	1	0	41	0	0	0	0	1	20	19	40	1	2	1	0	31	35	
(54)정치과정	1	0	0	0	1	0	0	0	0	0	0	1	1	0	0	0	0	1	1	
(55)정치제도	0	0	0	0	0	0	0	0	0	0	0	0	0	0	0	0	0	0	0	
(56)정보사회	37	0	5	0	42	1	1	0	2	0	10	32	42	1	1	8	0	26	36	
(57)사회문제	67	0	2	0	69	16	5	0	21	3	27	38	68	12	46	38	0	0	96	
(58)사회갈등	4	0	0	0	4	0	0	0	0	0	3	1	4	0	3	2	0	1	6	
(59)미래사회	22	0	0	0	22	1	4	0	5	0	11	11	22	12	7	8	0	6	33	
(60)사회변동	62	0	0	0	62	6	4	0	10	4	31	27	62	10	43	74	0	3	130	
60개 학	계	1,510	0	52	4	1,566	144	119	1	264	156	672	690	1,518	460	871	820	89	131	2,371
습주제	%	96.4	0	3.3	0.3	100	54.5	45.1	0.4	100	10.3	44.3	45.4	100	19.4	36.7	34.6	3.8	5.5	100

4.2 DLS의 포괄성 분석

포괄성이란, 학습주제와 관련된 자료를 다양하게 탐색해 낼 수 있는가?에 대한 평가이다. DLS에서는 자료의 범위를 단행본, 연간물, 비

도서(CD, DVD, 비디오테이프 등), 온라인 콘텐츠(전자책, 웹 D/B)와 같이 구분하여 제공하고 있다. 이 중에서 온라인 콘텐츠는 단위 학교도서관에서 자체 구입한 것과 서울디지털자료실지원센터에서 제공하는 것으로 구성된다.

사회과 학습주제 검색기간 중에 서울 DLS에는 전자책과 웹 D/B를 합쳐 총 1,332점의 온라인 콘텐츠가 탑재되어 있었다. 그리고 2007년 현재 학교도서관이 설치된 서울지역 270개 중학교가 보유한 연간물은 총 4,079종, 비도서 자료는 총 18,768점 그리고 전자책은 총 25,103점인 것으로 나타났다(서울특별시교육청 중등교육정책과 학교도서관 통계, 2007).

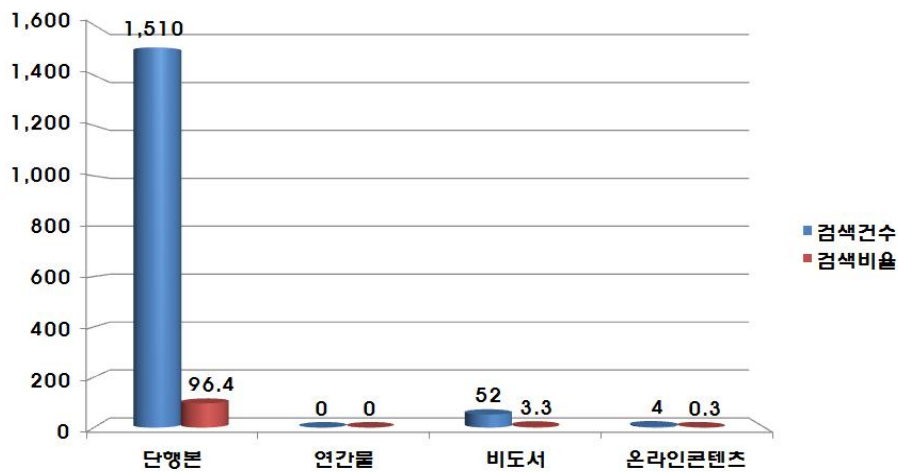
도서관활용수업에서 활용한 사회과 60개 학습주제에 대한 DLS 검색결과 4가지 유형의 자료에 대해서 총 1,566건이 검색되었다. 이를 자료 유형별로 살펴보면(그림 2 참조), 단행본이 96.4%에 해당하는 1,510건 검색되었고, 비도서 자료는 3.3%인 52건 그리고 온라인 콘텐츠는 0.3%인 4건이 검색되었다. 그러나 연간물 자료는 단 한건도 검색되지 않았다.

따라서 도서관활용수업에 이용되는 자료는 도서자료에 편중되어 있으며 다양하지 못한 것으로 나타났다. 이러한 검색 결과는 연간물이나

전자자료의 경우 교과 연계성을 갖춘 학습주제에 대한 색인 작업이 제대로 이루어지지 않고 있거나 제공되는 자료의 양이 부족함을 의미한다.

4.3 DLS의 상세성 분석

상세성이란, 검색된 자료 중에서 학습주제 해결에 적합한 정보를 담고 있는지 여부를 판단하는데 도움이 되는 내용요소를 얼마나 담고 있는가? 에 대한 평가이다. DLS에서는 자료의 적합성 여부를 식별하는데 도움을 주는 요소로 책소개, 목차 그리고 서평을 제공하고 있다. DLS는 단행본과 비도서 자료의 목록 작성에서 초록과 목차를 입력할 수 있도록 메뉴가 구성되어있다. 그러나 입력 필수항목이 아니기 때문에 이용자 입장에서 보면, 검색된 자료의 책소개와 목차를 반드시 볼 수 있는 것은 아니다. DLS 검색 화면에서 제공하는 서평은 목록 이용자가 해당 자료에 대한 평가나 의견을 기록



〈그림 2〉 중학교 사회과 학습주제 관련 자료의 포괄성 평가 항목의 검색 결과

하는 기능이기 때문에 DLS 목록의 활성화를 간접적으로 평가할 수 있는 지표로 활용할 수 있다.

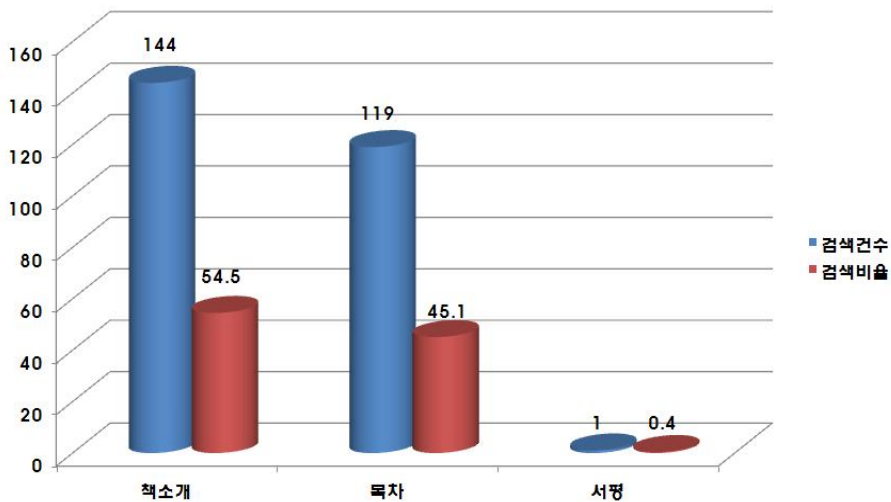
도서관활용수업에서 활용한 사회과 60개 학습주제에 대한 DLS 검색결과 상세성을 평가할 수 있는 책소개, 목차, 서평이 총 264건인 것으로 나타났다. 각 평가 요소별로 살펴보면, 책소개가 54.5%인 144건, 목차가 45.1%인 119건 그리고 서평이 0.4%인 단 한건이 검색되었다(그림 3 참조). 그러나 전체 60개 학습주제 중에서 절반에 가까운 27개 학습주제는 상세성을 평가할 수 있는 어떤 요소도 포함하고 있지 않았다.

따라서 도서관활용수업에 참여하는 교사와 학생이 학습주제와 관련된 적절한 자료를 DLS 검색만으로 판단한다는 것은 사실상 불가능한 것으로 보인다. 즉 DLS 목록이 이용자의 자료 내용에 대한 접근성을 보장하고 있지 못하고 있는 것이다. 이러한 상세성의 결여는 도서관 활용수업이 교과교사 주도로 진행되고, 사서교사의 역할이 단순히 자료 관리자로 제한되고

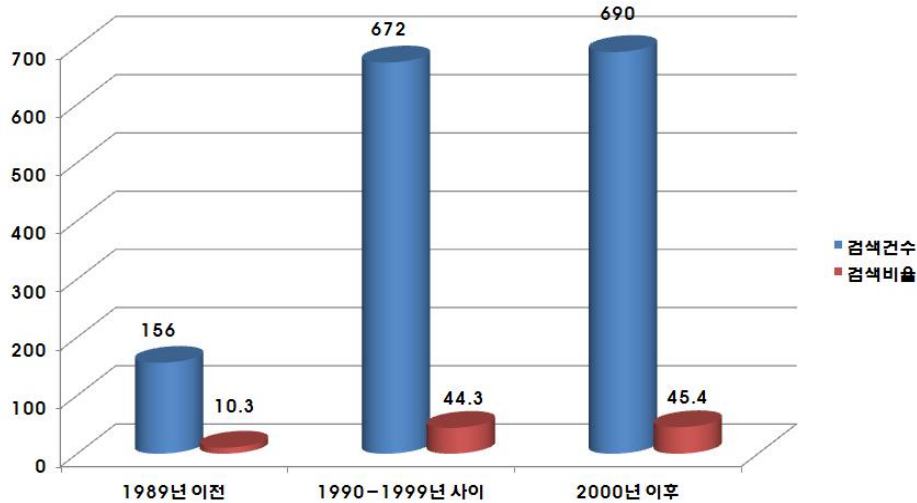
있는 현실(송기호 2007, 97)을 고려할 때, 학교 도서관과 사서교사의 교육적 역할에 부정적인 영향을 끼칠 것으로 판단된다.

4.4 DLS의 최신성 분석

최신성은 DLS에서 검색한 자료가 담고 있는 정보가 최신의 것인지 여부에 대한 평가이다. 검색된 1,566건의 자료 중에서 발행연도를 확인할 수 있는 자료는 96.9%인 1,518건으로 나타났다. 검색된 자료의 발행연도를 1989년 이전, 1990-1999년 사이 그리고 2000년 이후로 나누어 살펴본 결과, 45.4%에 해당하는 690건의 자료가 2000년 이후에 발행된 자료로 가장 많았다. 그리고 44.3%인 672건이 1990년대에 발행된 자료였고, 1989년 이전에 발행된 자료는 10.3%인 156건에 불과했다(그림 4 참조). 따라서 사회과 학습주제와 관련된 자료는 최신성이 높은 것으로 나타났다.



〈그림 3〉 중학교 사회과 학습주제 관련 자료의 상세성 평가 항목의 검색 결과



〈그림 4〉 중학교 사회과 학습주제 관련 자료의 최신성 평가 항목의 검색 결과

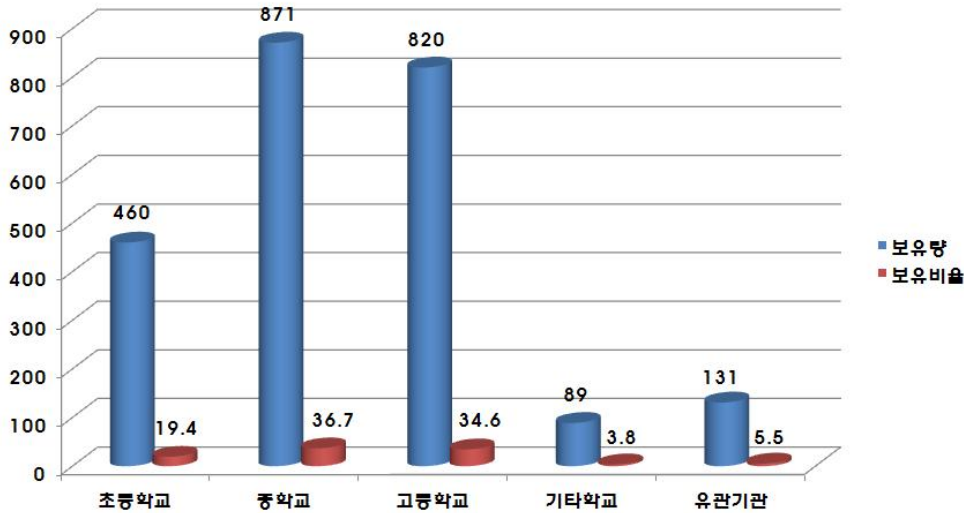
4.5 DLS의 소장처 분석

소장처 분석은 학습주제와 관련한 적합한 자료를 어디에서 활용할 수 있으며, 누구와 공유할 수 있는가?를 얼마나 자세하게 알려주는가에 대한 평가이다. 단위 학교도서관에서의 자료 활용은 자관 소장 여부가 접근성 측면에서 중요하다. 그러나 소장처는 정보문제 해결과정에서 정보탐색전략을 수립하는데 유용하게 활용될 수 있을 뿐만 아니라, 자료의 상호대차를 통한 정보원 획득을 돕고, 전자자료를 중심으로 한 교육청 수준의 학습자료 공유 정도를 알아볼 수 있다는 점에서 중요한 평가 요소이다.

본 연구에서는 60개 사회과 학습주제의 검색 결과 나타난 자료별 소장처를 초등학교, 중학교, 고등학교, 기타 학교(유치원, 특수학교 등) 및 유관 기관(서울교육연구정보원, 교수-학습지원센터, 공공도서관 등)으로 구분하였다. 분석 결과 검색된 1,566건의 자료가 포함하고 있

는 소장처는 모두 2,371 곳으로 나타났다. 소장처가 하나도 포함되지 않은 학습주제는 2개(헤브라이, 정치 제도)이고, 최대 469개의 소장 정보를 담고 있는 학습주제(불교)도 나타났다. 총 2,371 곳의 소장처를 소장기관 유형별로 나누어 보면(그림 5 참조), 초등학교가 19.4%인 460 곳, 중학교는 36.7%인 871 곳, 고등학교는 34.6%인 820 곳, 기타학교는 3.8%인 89 곳 그리고 유관기관은 5.5%인 131 곳 이다.

따라서 60개의 사회과 학습주제만을 놓고 볼 때, 관련 자료를 소장한 중학교도서관의 수가 많지 않음을 알 수 있다. 즉 이용자의 자료에 대한 물리적 접근성이 낮을 것으로 판단된다. 교과와 도서관활용수업은 대부분 동일한 학습주제를 대상으로 이루어지기 때문에 동시에 특정 자료에 대한 수요가 증가한다. 이러한 문제를 해결하기 위해서 디지털자료실지원센터에서는 학교도서관에 설치한 디지털자료실을 활용하여 DLS 온라인 콘텐츠를 지원하고 있다.



〈그림 5〉 중학교 사회과 학습주제 관련 자료의 소장기관 현황

서울디지털자료실지원센터가 DLS에 탑재한 온라인 콘텐츠가 1,332건임을 고려할 때, 유관기관이 소장한 중학교 학습주제 관련 자료의 비율이 낮은 것으로 보인다. 이것은 디지털자료실지원센터가 중학교 사회과와 관련한 온라인 콘텐츠를 적게 보유하고 있거나, 교과 연계 정보를 제공하고 있지 못한 것이다. 따라서 DLS를 기반으로 단위 학교도서관의 교육과정 지원 활성화를 담당하고 있는 디지털자료실지원센터의 정보공유에 대한 기여도가 낮다고 볼 수 있다.

5. 결론 및 제언

이상에서 DLS 종합목록과 교육과정과의 연계성을 서울지역 사회과 학습주제의 검색 결과를 토대로 간략히 살펴보았다. 평가 기준으로 선정한 포괄성, 상세성, 최신성 그리고 소장처

중에서 최신성을 제외한 모든 항목이 도서관활용수업이나 자원기반학습을 지원하는데 한계가 있음을 알 수 있었다. 분석 결과 나타난 문제점을 평가 기준으로 정리하면 다음과 같다.

첫째, 포괄성 측면에서 도서관활용수업에 제공되는 자료는 도서자료 중심으로 다양성이 결여되어 있다.

둘째, 상세성 측면에서 DLS 종합목록을 이용해서 검색된 자료의 학습주제와의 관련성을 평가하기가 곤란하다.

셋째, 소장기관 측면에서 DLS의 온라인 콘텐츠를 기반으로 한 디지털자료실지원센터의 자원공유기능과 학교도서관 교육 지원 기능이 활성화되지 못하고 있다.

이러한 문제점은 근본적으로 단위 학교도서관 목록작성자의 자질과 능력의 문제에서 출발한다. DLS 종합목록은 사서교사의 절대 부족

현상으로 실질적으로 학교도서관을 운영하고 있는 일반 교과교사들의 자료관리 업무 부담을 덜어주려는 현실적 필요에 의해서 시작된 측면이 있다. 이러한 편의성의 추구는 결국 학습자료와 교육과정 연계라는 학교도서관 목록의 기본적인 기능을 간과한 채 불량 목록을 재생산하는 결과를 초래하였다. 그리고 자원기반학습을 통한 학생의 문제해결능력과 정보활용능력 신장이라는 교육과정 운영 목표와 학교도서관의 연계를 심각하게 저해하는 요인으로 작용하고 있는 것이다.

학교도서관을 단순히 자료관리 공간 정도로 인식함으로써 파생된 문제는 사서교사 자격제도에 대한 무력화로 이어지고 있는 실정이다. 실제 최소한 사서자격을 갖춘 직원을 두어야 한다는 학교도서관진흥법(법률 제8852호, 제12조)의 규정에도 불구하고, 결국 사서자격 조차도 갖지 않은 인력이 2008년 4월 현재 1,106명이나 학교도서관에 배치되어 있다(이덕주 2008, 42). 따라서 학교도서관 담당교사나 담당직원에게 대한 DLS 연수나 공공도서관 순회사서를 통한 자료관리 업무 지원으로는 DLS 종합목록이 궁극적으로 지향하는 교과 연계성 확보와 이를 통한 학교도서관의 학습 공동체로서의 역할을 구현하기란 불가능하다. 현실적으로 DLS 종합목록의 교과 연계성 강화를 위한 몇 가지 방안을 제안하면 다음과 같다.

첫째, 교육용 시소러스를 개발한다.

학교도서관 담당자가 자료등록 시 교육과정과의 연계성을 분석하고 최소한의 색인 작업이 가능하도록 국가 차원이나 시·도교육청 차원에서 시소러스를 개발하고 단위 학교도서관에

보급하여야 한다.

둘째, DLS의 필수입력 항목을 추가 설정한다.

중복데이터 문제를 해결하기 위해서 제안된 바와 같이 DLS가 요구하는 목록규칙을 준수하도록 목록작성자에 대한 재교육이 우선되어야 한다. 그리고 교과 연계성 측면에서 이용자에게 물리적·내용적 접근성을 제공할 수 있는 요소인 초록과 목차, 저자 및 주제 색인 등을 필수입력 항목으로 지정하여야 한다. 그리고 필수항목 입력이 안 된 자료는 종합목록에 탑재가 되지 않도록 해야 한다.

셋째, 디지털자료실지원센터에 DLS 종합목록 질 관리 인력을 배치한다.

단위 학교도서관 목록 작성자가 스스로 추천서지 여부를 판단하도록 하기 보다는 지원센터의 인력을 확충하여 단위 학교도서관에서 작성한 목록의 질을 평가하고 지속적으로 보완하여야 한다. 그리고 기존 종합목록에 대해서도 입력한 데이터의 규칙 준수 여부와 교과연계성 항목이 누락된 경우 검색되지 않도록 처리해야 한다. 센터에 배치된 질 관리 인력은 특히 디지털자료실지원센터가 제공하는 온라인콘텐츠의 교과연계성을 분석하여 정확히 입력하는 역할도 수행하도록 한다.

넷째, 사서교사가 배치된 학교도서관을 우수 목록작성기관으로 지정·운영한다.

사서교사를 대상으로 DLS목록 규칙 및 종합목록의 역할과 중요성을 재교육한 후에 해당 학교도서관을 우수목록작성기관으로 지정한다. 그리고 이들 학교도서관에서 작성한 서지를 우수서지로 추천하여 활용하도록 한다. 우수목록작성기관으로 선정된 학교도서관에는 사서교사의 업무 부담을 고려하여 보조 인력을 추가

배치하거나, 해당 학교에 자료구입비를 별도로 지원하는 방안 등을 마련한다. 특히 사서교사의 교육적 역할 수행을 위한 보조 인력의 배치는 학교도서관 선언(IFLA, and UNESCO 2002)에서도 권장하고 있으며, 학교도서관의 중요한 경영 요소로 인식되고 있다. 경우에 따라서는 매 학기 단위나 학년 단위로 지정기관을 선정하여 보다 많은 사서교사가 종합목록의 질 관리에 참여할 수 있도록 한다.

DLS는 단순한 자료관리 프로그램이 아니라 학교도서관의 교육적 활동 영역을 교·내외 학습공동체로 확산시키기 위한 연결체이다. 연결체로서의 DLS 종합목록은 교사와 학생이 해결

하고자하는 학습주제와 학습자료의 물리적·내용적 접근성을 강화하고 학습정보를 공유하도록 돕는 역할을 수행한다. 따라서 DLS 종합목록이 교육적 역할을 수행하기 위해서는 학습자료와 교육과정에 대한 전문지식 그리고 목록의 교육적 가치를 이해하고 있는 유능한 사서교사의 양성과 배치가 지속적으로 이루어져야 하며, 보조인력으로 하여금 학교도서관을 대신 관리하도록 하는 정책을 폐기해야 한다. 그렇지 않으면 단순한 학습자료 보관소에서 학습자료를 활용한 역동적인 배움의 공간으로 학교도서관의 변화를 이끌고자하는 DLS의 반란은 성공을 거두기 어렵다.

참 고 문 헌

- 노지현. 2003. 유용성의 관점에서 본 도서관 목록의 품질 『한국문헌정보학회지』, 37(2): 107-134.
- 변우열, 이병기, 김현태, 송기호, 오재익, 이상훈, 이승길, 황선희. 2004. 『학교도서관 디지털자료실 및 DLS 운영 현황과 효과 분석 연구』. 서울: 한국교육학술정보원.
- 사토 마나부. 2003. 『배움으로부터 도주하는 아이들』. 손우정, 김미란 역. 서울: 북코리아.
- 송기호. 2007. 학교도서관 교육 활성화 전략으로서 통합교육과정 개발에 대한 연구. 『한국도서관·정보학회지』, 38(4): 87-116.
- _____. 2008. 『학교도서관 운영의 실제』. 개정3판. 서울: 한국도서관협회.
- 유소영, 송기호, 이승길, 양소라. 2005. 『창의성 함양을 위한 정보활용교육 교재 개발 및 현장교육』. 서울: 한국학술진흥재단(Future Korea 사업결과보고서).
- 이덕주. 2008. 학교도서관진흥법과 시행령의 문제와 개정 방향: 인력문제를 중심으로. 학교도서관활성화를 위한 세미나 자료집. 광주: 한국도서관협회 광주·전남지구협의회.
- 최인숙. 2004. 디지털자료실지원센터 종합목록 데이터 품질 평가 및 관리 방안 『한국문헌정보학회지』, 38(3): 119-139.
- 한국교육학술정보원. 2007. 『DLS 이용현황 및 만족도 조사』. 서울: 한국교육학술정보원.

IFLA, and UNESCO. 2002. *School Library Manifesto* [cited 2008. 10. 20] <<http://www.ifla.org/VII/s11/pubs/schoolmanif.htm>>.

Riedling, Ann Marlow. 2005. *Reference Skills for the School Library Media Specialist: Tools and Tips* 2nd. ed. Worthington, Ohio: Linworth Publishing.