

국가도서관 지역분관의 발전전략 모형 연구*

- 국립세종도서관을 중심으로 -

A Pilot Study on a Strategic Development Plan for a National Branch Library

윤 희 윤 (Hee-Yoon Yoon)**

장 덕 현 (Durk Hyun Chang)***

목 차

- | | |
|-----------------------|----------------------------|
| 1. 서 론 | 2.2 국립세종도서관의 전략적 목표 및 추진과제 |
| 1.1 연구의 배경과 목적 | 2.3 국립세종도서관의 주요 업무 및 핵심기능 |
| 1.2 연구의 범위와 주요 내용 | 2.4 국립세종도서관의 조직 및 인력구성 |
| 2. 국립세종도서관의 발전 전략 | 3. 결 론 |
| 2.1 국립세종도서관의 비전과 핵심가치 | |

초 록

본 연구에서는 국립세종도서관이 '정책정보 수집 및 서비스 중심의 국립중앙도서관 지역분관'이라는 기본적인 정체성을 정립하고 미래지향적인 중장기 발전방안을 제시하고자 하였다. 정책정보 중심의 특화도서관이라는 정체성을 기반으로 현실적 존재가치를 제고시킬 수 있는 중장기 로드맵(비전과 핵심가치, 전략적 목표 및 기능수행, 핵심 추진과제 및 실행전략, 조직 및 인력구성, 모체기관인 국립중앙도서관과의 정책정보서비스 역할분담, 공동사업 추진 및 교류협력)을 제시함으로써 조직의 안정과 발전, 내적 핵심역량의 강화, 그리고 국가 및 사회에 대한 기여도를 높이는 논거를 제시하는데 목적이 있다.

ABSTRACT

This study aims at suggesting mid- and long-term development plan (vision, core values, strategic goals and functional performances, major tasks and detailed action plans for each strategy, organizational and human resources management, shared responsibility with the National Library of Korea which is main library in collection and services of policy information, and cooperation and collaborative exchange programs) for the National Library of Korea, Sejong. This study is based on the appropriateness that the library should enhance its visibility through focusing on the role as the specialized library in charge of public policy information services if it wished to ensure the identity of a branch of the National library of Korea for the comprehensive collection, preservation, and nationwide services of public policy information.

키워드: 국가도서관, 도서관운영, 도서관정책

National Library, Library Administration, Library Policy

* 이 논문은 『국립세종도서관 중장기 발전계획 연구』(국립세종도서관 2015)를 축약·보완한 것임.

** 대구대학교 문헌정보학과 교수(yhypro@naver.com) (제1저자)

*** 부산대학교 문헌정보학과 교수(dchang@pusan.ac.kr) (교신저자)

논문접수일자: 2016년 5월 2일 최초심사일자: 2016년 5월 2일 게재확정일자: 2016년 5월 20일

한국문헌정보학회지, 50(2): 197-213, 2016. [http://dx.doi.org/10.4275/KSLIS.2016.50.2.197]

1. 서론

1.1 연구의 배경과 목적

우리나라 국가도서관은 분관체제를 지향하고 있다. 특히 국립세종도서관은 국립중앙도서관의 지역분관 체제 구축의 상징적 존재로서 2013년 12월 12일 행정중심복합도시인 세종특별자치시에 개관하였다. 개관 이래 국립세종도서관은 국립중앙도서관의 유일한 지역분관으로서 지식문화유산적 측면에서는 국가장서의 재난위기에 대비하고 서비스 권역을 전국으로 확장하기 위한 국립중앙도서관 지역분산형 보존관 및 서비스센터로서, 행정적 입장에서는 세종특별자치시 소재 중앙행정기관 및 관련기관의 정책수립 및 집행기능을 지원하기 위한 국립 정책정보 특화도서관으로서의 역할을 수행해 왔다(곽승진 외 2011).

세종시에는 그간 총 36개 중앙행정기관(18개 본부, 18개 소속기관)과 15개 정부출연연구기관이 2012년부터 2014년까지 3단계에 걸쳐 이전하여, 현재 1만 3,002명의 공무원과 14개 정부출연 연구기관 3,192명의 연구원이 세종시에서 근무하고 있다. 그러나, 2015년 말 현재 세종시에 대중을 위한 공공도서관이 3개관(1개관당 서비스 대상인구 6만 5천명)으로 매우 부족한 상황에서 한시적으로 국립세종도서관이 공무원과 연구원 및 가족, 세종시민의 지식문화적 및 평생학습적 욕구를 충족시키는 공공도서관으로서의 기능을 수행하고 있는 실정이다. 실제로 지역문화기반시설의 불모지인 세종시에 책을 형상화한 디자인과 아름다운 풍광을 자랑하는 호수공원을 배경으로 한 국립세종도서관이 각종 지식정보서비스를 비롯한 문화(평생학습)

프로그램, 초청강연, 견학안내 등 다양한 역할을 수행함에 따라 '자연과 함께하는 공간, 사람이 어우러지는 소통의 장', '세종시 지식문화 오아시스'로 회자될 뿐만 아니라 전국적인 지식관광명소로 부상하고 있다.

그러나 국립세종도서관이 '국립중앙도서관 지역분관 + 행정부처 · 공공기관을 위한 정책정보 특화도서관 + 세종시 지식문화기반시설 + 세종시 거주자를 위한 공공도서관'이라는 복합적 정체성을 바탕으로 다양한 역할을 수행하는 것이 바람직한가에 대해서는 긍정적 시각과 부정적 입장이 혼재하고 있는 것도 사실이다.

이처럼 국립세종도서관의 정체성이 확고하지 못한 이유는 건립계획에서 개관운영까지의 각종 계획자료에 명시된 정책정보 중심의 특화도서관이라는 태생적 한계와 모호성, 개관 후 공공도서관 서비스가 부족한 세종시 거주자를 위한 공공도서관 역할을 수행해야 하는 현실적 불가피성, 그리고 짧은 역사와 국립세종도서관에 대한 지역 여론의 기대 등이 작용한 결과이다. 그러나 더 중요한 동인은 국립세종도서관의 비전과 핵심가치를 기반으로 전략적 목표와 추진과제를 설정하고 이를 집행하기 위한 정책적 로드맵, 즉 중장기 발전계획이 없는 상황에서 운영되고 있기 때문인 것으로 판단된다.

이에 본 연구는 '정책정보 수집 및 서비스 중심의 국립중앙도서관 지역분관'이라는 국립세종도서관의 기본적 정체성을 정립하고 미래지향적인 조직 구성 방안을 제시하고자 한다. 즉, 정책정보 중심의 특화도서관이라는 정체성을 기반으로 현실적 존재가치를 제고시킬 수 있도록 비전과 핵심가치, 전략적 목표 및 기능수행, 핵심 추진과제 및 실행전략, 조직 및 인력구성 방안을

제시함으로써 조직의 안정과 발전, 내적 핵심역량의 강화, 그리고 국가 및 사회에 대한 기여도를 높이는 논거를 제시하는데 목적이 있다.

1.2 연구의 범위와 주요 내용

1.2.1 연구의 범위

이 연구에서는 국립세종도서관을 대상으로 그 정체성 및 역할과 관련된 국내외의 다양한 정책적 및 법적 자료, 통계데이터, 학술연구 결과를 분석하여 현주소를 진단·평가하였다. 국립세종도서관에 가장 적합한 비전과 핵심가치를 설정하고 이를 바탕으로 전략적 목표 및 기능수행 모형, 핵심 추진과제 및 실행전략 모형, 중장기 조직 및 인력구성 모형 등을 제시하고자 하였다.

1.2.2 연구의 주요 내용

이 연구에서는 국립세종도서관의 정체성과 지향, 법정 업무의 중요성과 우선순위, 조직체계와 인력구성, 바람직한 역할과 중점과제 등에 대한 분석과 각종 계획(국립중앙도서관 2010; 국립중앙도서관 장서개발정책, 국립중앙도서관 중장기 계획 2014-2018; 도서관발전종합계획 2014-2018 등)을 연계·분석하여 국립세종도서관의 비전과 핵심가치를 설정하고, 이를 추진하기 위한 전략적 목표와 기능수행 모형, 핵심과제, 중장기 조직 및 인력구성 모형을 제시하였다. 국립세종도서관의 발전계획은 모든 계획문서와 마찬가지로 연구수준에 머물 것이 아니라 실제 적용되어야 한다는 측면에서 연구진은

국립세종도서관의 바람직한 미래상을 구현하기 위한 후속과제 수행, 위원회 활동, 자문회의 및 토론회 등에 적극 참여함으로써 관련 자료를 확보하였다.

2. 국립세종도서관의 발전 전략

2.1 국립세종도서관의 비전과 핵심가치

비전과 핵심가치는 국립세종도서관이 금과옥조로 삼아야 할 국립도서관으로서의 위상과 정체성, 법적 및 현실적 책무와 역할, 국가와 국민을 위한 존재이유와 기여 등에 대한 정언적 명제 또는 철학적 기제를 말한다.

이를 제시하려면 우선 국립세종도서관이 국립중앙도서관 지역분관이라는 점을 감안하여 본관(중앙관)의 중장기 발전계획을 분석하는 과정이 선행되어야 한다.

2005년에 국립중앙도서관이 최초로 수립한 중장기 계획인 『국립중앙도서관 2010』¹⁾은 비전을 ‘지력강국’으로, 4대 핵심가치를 국가 지식정보의 자존심(National Pride), 모든 지식정보의 유통과 제공서비스(Information Provision), 도서관·정보정책의 수립과 연구개발(Library Policy and Research), 외연 확장과 국제적 관문역할(Global Portal)로 설정하였다. 그리고 2014년에 수정·보완된 『국립중앙도서관 2014-2018』²⁾은 그 비전을 ‘창조적 지식문화강국을 선도하는 국가대표도서관’으로 설정·적용하고 있다.

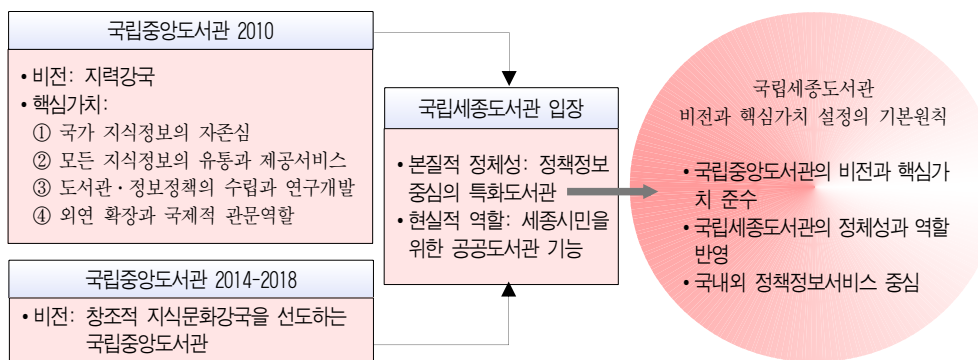
따라서 국립세종도서관의 미래지향적 비전은

1) 국립중앙도서관, 국립중앙도서관 2010(서울: 국립중앙도서관, 2005), pp.14-17.
2) 국립중앙도서관, 국립중앙도서관 2014-2018(서울: 국립중앙도서관, 2014), p.18.

〈그림 1〉처럼 ‘창조적 지력 및 지식문화 강국’을 선도한다는 국립중앙도서관의 비전과 맥락을 준수해야 하며, 핵심가치도 국가 지식정보의 자존심, 유통과 제공서비스, 정책수립과 연구개발, 외연 확장과 국제적 관문으로서의 역할에 부합해야 한다. 다만 국립세종도서관의 본질적 정체성

은 ‘정책정보의 수집·보존 및 서비스에 방점을 두는 특화도서관’이고 현실적으로는 ‘세종시민을 위한 복합적 지식문화기관’으로서의 역할도 수행해야 하는 점을 감안하여 설정해야 한다.

이러한 과정을 거친 국립세종도서관의 중장기 비전과 핵심가치는 〈표 1〉과 같이 ‘국내외



〈그림 1〉 국립세종도서관 비전과 핵심가치의 설정 과정

〈표 1〉 국립세종도서관의 미래지향적 비전과 핵심가치 모형

구분	논거와 이유
비전	<ul style="list-style-type: none"> • 현재 동서양을 막론하고 정책정보의 수집·제공에 무게중심을 둔 국립도서관은 존재하지 않는 반면, 국립세종도서관의 태생적 및 본질적 정체성은 정책정보의 수집·보존·제공서비스에 주력하는 국립 정책도서관임 • 따라서 국립세종도서관의 바람직한 미래상은 정책정보 특화도서관으로서의 정체성을 정립하고 국내외 정책정보의 수집·보존 및 서비스를 주도할 필요가 있음
핵심가치	1. 대한민국 정책정보의 산실과 보고 <ul style="list-style-type: none"> • 국립세종도서관이 법적 및 현실적 존재이유를 정당화하려면 국내외에서 생산되는 고품질 정책정보를 수집·보존하여 부존 자원화하는 과정이 선행되어야 함. 다만, 정책정보 수요자의 시간적 제약, 접근·이용의 편의성 추구, 인터넷 정보유통 및 디지털 접근패러다임 등을 감안하면 디지털 정보의 우선적 수집과 아날로그 자료의 디지털 마이그레이션(digital migration)에 방점을 두는 것이 바람직함 • 따라서 국립세종도서관이 가장 중시해야 할 핵심가치는 정책정보의 적극적 개발과 부존자원화를 통한 대한민국 정책정보센터로서의 구심력을 강화하고 그 잠재적 원심력을 이용한 서비스 기능을 극대화하는 것임
	2. 정책정보서비스의 국제적 허브와 포털 <ul style="list-style-type: none"> • 정부부처 및 연구기관이 정책의제 설정에서 사후 평가에 이르기까지 필요로 하는 아날로그형 자료와 디지털 정보를 망라하여 정책정보서비스를 최대한 제공해야 함. 이를 전제로 서비스 대상을 전국과 국민으로 확대하기 위하여 협력망 구축 및 유관기관과의 교류·협력 확대, 맞춤형 온라인서비스 등을 강화해야 함 • 따라서 국립세종도서관은 디지털 정책정보서비스를 강화하여 각국의 수요자를 위한 정책정보 허브와 게이트웨이 기능을 강조하는 포털서비스를 후순위 핵심가치로 설정할 필요가 있음
	3. 세종시 도서관·지식문화 생태계 랜드마크 <ul style="list-style-type: none"> • 세종시는 행정중심복합도시로 조성된 신도시이기 때문에 도서관 등 문화기반시설이 절대 부족한 실정임. 따라서 국립세종도서관은 세종시 공공도서관 인프라가 충실해질 때까지 세종시민 및 정부부처 공무원들을 위한 지식정보서비스, 문화(평생학습)프로그램, 초청강연, 견학안내 등을 병행해야 할 입장임 • 즉, 국립세종도서관은 당분간 세종시민을 위해 공공도서관 기능을 수행하되, 중장기적으로 공공도서관과 차별화되는 지식정보/프로그램서비스를 개발·제공하고, 전국적 지식관광 명소, 세종시의 도서관 및 지식문화 생태계 랜드마크로 자리매김하는 것을 최종 핵심가치로 설정하는 것이 바람직함

정책정보를 주도하는 '국립세종도서관'으로 결정하고, 비전에 내면화시킬 3대 핵심가치를 '대한민국 정책정보의 산실과 보고, 정책정보서비스의 국제적 허브와 포털, 세종시 도서관·지식문화 생태계 랜드마크'로 제안하였다.

2.2 국립세종도서관의 전략적 목표 및 추진 과제

먼저 모기관인 국립중앙도서관의 중장기 계획에 명시된 추진목표 및 추진과제를 중심으로 국립세종도서관의 전략적 목표 및 추진과제와의 연계·적용성을 평가하면 <표 2>와 같다.³⁾

<표 2> 국립중앙도서관 중장기 계획의 국립세종도서관 연계·적용성

구 분	추진목표	추진과제	국립세종도서관과의 연계·적용성
1차 계획 (국립중앙도서관 2010)	1. 한국 지식문화 유산의 보존과 보고	가. 장서 확충을 위한 제도의 확립과 정비	▲
		나. 자료의 수집기능 강화	●
		다. 디지털 정보자원의 확충 및 아카이브 구축	●
		라. 한국 원형(原型) 콘텐츠의 발굴 수집	▲
		마. 자료의 과학적 보존관리 및 전송	●
	2. 지식정보의 유통관리 및 제공서비스 센터	가. 지식정보서비스의 주제전문화	●
		나. 지식정보서비스 전략의 다양화	●
		다. 도서관 정책정보 서비스의 제공	●
		라. 지식정보격차 해소 및 정보접근권 보장	●
		마. 지식정보 표준화 및 정보시스템의 효율화	●
	3. 도서관 정책·연구의 구축체	가. 도서관정책의 체계 확립	X
		나. 도서관 연구체계 구축	X
		다. 도서관 사서직 전문성 강화	●
		라. 도서관 확충 및 서비스 개선	X
		마. 범국민 독서진흥 강화	X
	4. 국내의 도서관의 교류·협력 창구	가. 국내 도서관 상호협력 강화	▲
나. 국제교류·협력강화		▲	
다. 남북한 도서관간 상호교류·협력체계 구축		X	
라. 국민을 위한 열린도서관 운영 및 참여 확대		▲	
2차 계획 (국립중앙도서관 2014-2018)	I. 국가 지식정보자원 수집·보존 강화	1-1 국가 지식정보자원 수집 기반 구축	●
		1-2 국가 지식정보자원의 망라적 수집	●
		1-3 국가 지식정보자원 보존관리 강화	●
	II. 지식정보자원 이용서비스 고도화	2-1 국가서지 표준화 및 활용성 제고	●
		2-2 지식정보서비스 선진화	●
		2-3 이용자별 정보서비스 고도화	●
	III. 도서관계 발전을 위한 지원·협력 강화	3-1 도서관 전문인력 직무역량 제고	●
		3-2 국내·외 도서관 지원 및 교류·협력 강화	●
		3-3 도서관 발전을 위한 조사연구 강화	▲

●: 연계적용가능, ▲: 부분적 연계적용 가능, X: 연계적용불가

3) 국립중앙도서관, 국립중앙도서관 2010, pp.31-121; 국립중앙도서관 2014-2018, p.17.

이들을 감안하여 국립세종도서관의 미래지향적 비전과 3대 핵심가치를 구현하기 위하여 여섯 가지의 전략적 목표를 설정하였다.

2.2.1 한국 정책정보 수집·아카이브센터

국립세종도서관은 '한국 정책정보 수집·아카이브센터'로 자리매김하는 것을 최상위 전략 목표로 설정하는 것이 바람직하다. 이는 국립세종도서관이 「문화체육관광부와 그 소속기관 직제」(대통령령 제26675호, 2015.11.30 개정) 제49조의2 제1항에 규정된 “정부정책에 특화된 도서관 서비스를 제공하기 위하여 중앙도서관장 소속 하에 국립세종도서관을 둔다”라는 설립취지에 부합하려면 장기적으로 정책정보의 수집·보존기능, 오프라인 및 온라인 제공 서비스 운영 등을 총괄한다는 비전을 가져야 하며, 그것이 곧 바람직한 위상정립 및 핵심역량과 직결되기 때문이다. 이를 위해서는 '정책정보 중심의 중장기 장서개발정책 수립·시행(윤희운, 장덕현 2010), 국내 정책자료 수집력

극대화, 디지털 아카이빙과 가상서고 운영, 외부 기관 소장 정책자료 수탁보존 확대 추진' 등을 핵심 추진과제로 설정해야 한다.

2.2.2 하이브리드형 정책정보서비스 중심체

국립세종도서관의 차상위 전략 목표는 <표 3>에 제시한 정책정보개발 모형을 바탕으로 '아날로그형 자료와 디지털 정보의 융합형 정책정보서비스 중심체'로 설정하였다. 이는 「문화체육관광부와 그 소속기관 직제 시행규칙」(문화체육관광부령 제230호, 2015.11.30 개정)에서 국립세종도서관 정책자료과에 분장된 11가지 사무 중 8가지(장서개발계획 수립·시행, 국내외 정책자료와 일반·어린이·장애인 자료의 수집·구입·기증·등록 등, 정책정보 종합목록의 데이터베이스 구축 및 운영, 정책자료를 수탁하여 보관하는 서고의 관리 및 수탁자료의 이용에 관한 사항, 정책자료실 운영, 정책자료 서비스 개발, 홈페이지 운영 및 정책정보 웹진 제작·배포, 도서관 정보시스템 및 네트워크 운영)가

<표 3> 국립세종도서관 정책정보의 융합적 개발 모형

생산주체		정책정보	정보 유형(아날로그 + 디지털)								
			계획 자료	백서 연감	통계 정보	법령 자료	각종 보고서	학술 논문	학술 저서	학위 논문	세미나 토론자료
최신 자료	국내 자료										
	주요 선진국 및 OECD 자료										
	주요 국제기구 자료										
	외국 저명대학 자료										
	주요 비정부기구 자료										
	북한자료										
소급 자료	국내 자료										
	한국관련 외국 자료										

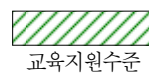
WLN Conspectus



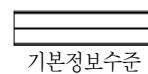
망라적 수준



연구수준



교육지원수준



기본정보수준

정책정보 특화도서관으로서의 설립취지를 구현하고 정체성을 정립하기 위한 핵심요인이기 때문이다. 이를 위해서는 정부부처 및 국책연구기관을 위한 맞춤형 정책정보서비스를 비롯한 온라인서비스, 최신 목차정보 제공서비스, 정책정보 공유를 위한 교류·협력 확대 등을 주요 추진과제로 설정해야 한다.

2.2.3 세계 최대 정책정보 전문도서관

국립세종도서관은 국내외에서 생산된 최신 및 소급 정책자료의 통합형 아카이브센터를 기반으로 '세계 최대 정책정보 전문도서관'으로 발전해야 한다. 이를 세 번째 전략적 목표로 제안하는 배경은 어느 국가에도 정책정보로 특화된 국립도서관은 존재하지 않기 때문에 국내 정책정보의 망라적 수집과 외국 정책정보의 선별적 수집을 지속할 경우 최대 규모의 정책정보 보고로 부상할 수 있기 때문이다. 이를 위해서는 주요 선진국, OECD, 국제기구, 대학 등에서 생산하는 정책정보의 적극적 수집, 외국 정책정보의 디지털 마이그레이션과 아카이빙 강화 등을 추진과제로 설정하고 실천력을 높일 필요가 있다.

2.2.4 정책정보의 국제적 접근·이용 게이트웨이

국립세종도서관은 세 번째 전략적 목표인 세계 최대 정책정보 전문도서관을 전제로 이를 국제사회에 적극 노출시키고 디지털 서비스를 강화함으로써 '정책정보 접근·이용 게이트웨이'로 인식·평가되어야 한다. 따라서 국내 디지털 정책정보의 아카이빙과 아날로그 자료의 디지털 마이그레이션, 외국 정책정보의 디지털 하비스팅(harvesting)을 통한 가상서고 구축에

주력하여 정책정보의 주제별, 자료유형, 이용계층별 게이트웨이 기능과 포털사이트로서의 존재감을 제고시키는 전략을 추진과제로 설정하는 것이 바람직하다.

2.2.5 세종시민의 생애주기별

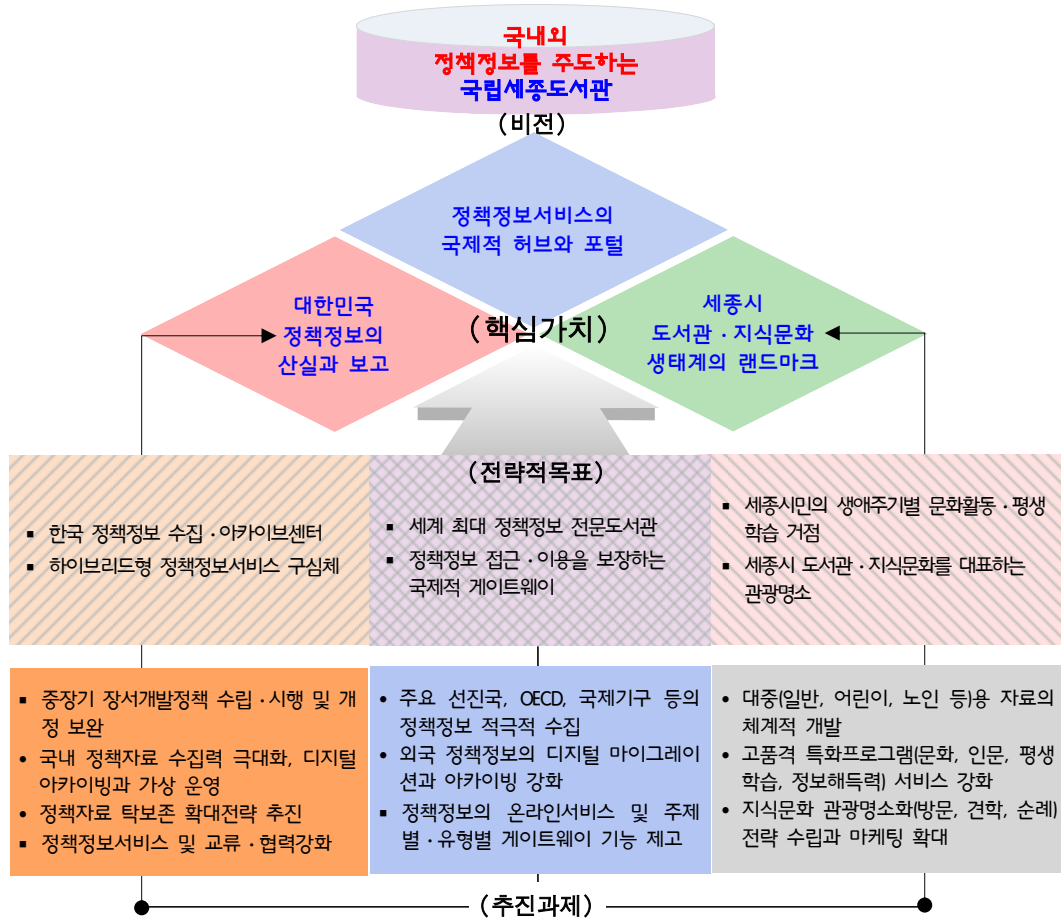
문화활동·평생학습 거점

국립세종도서관의 본질적 정체성은 '정책정보를 중심으로 하는 국립전문도서관'이지만 '세종시민의 생애주기별 문화활동·평생학습 거점'으로서의 역할도 병행해야 한다. 세종시의 지식문화기반시설이 취약하므로 당분간 공공도서관의 보편적 기능도 병행할 수밖에 없기 때문이다. 그럼에도 불구하고 세종시민을 위한 공공도서관으로서의 기능은 차별화 및 특성화가 필요하다. 이를 위한 추진과제로는 '대중(일반, 어린이, 노인 등)용 자료의 체계적 개발, 국립도서관으로서의 다른 관종과 차별화되는 고품격 특화프로그램(문화, 인문, 평생학습, 정보해득력) 서비스 강화' 등이 시급하다.

2.2.6 세종시 도서관·지식문화 생태계를

대표하는 관광명소

국립세종도서관은 5대 전략 목표를 달성하기 위한 추진과제에 집중함으로써 중장기적으로 '세종시 도서관·지식문화 생태계를 대표하는 관광명소'로 인식되어야 한다. 다만, 풍광이 우수한 호수공원을 배후로 하는 입지, 책을 형상화한 디자인의 독창성 등과 같은 외형적 유인요소가 충분하므로 '지식문화 관광명소화(방문, 견학, 순례) 전략 수립과 마케팅 확대'를 추진과제로 설정하여 체계적이고 지속적인 마케팅을 강화할 필요가 있다.



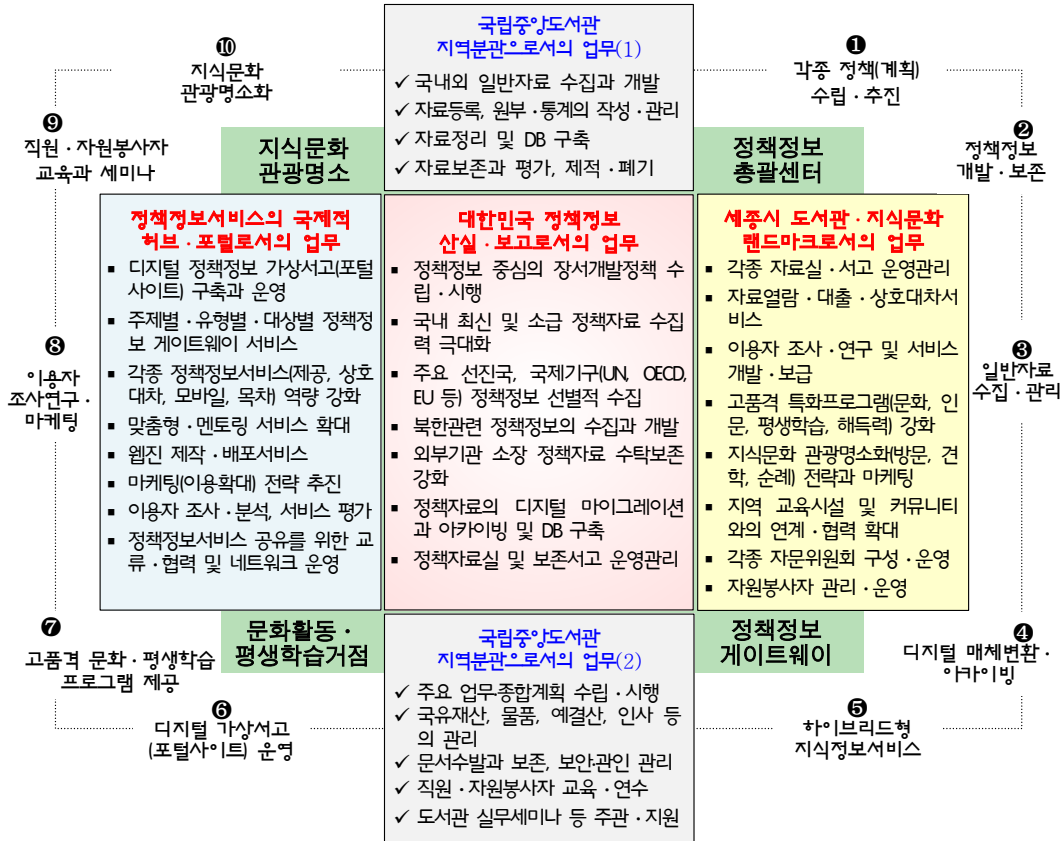
〈그림 2〉 국립세종도서관의 중장기 발전계획 체계모형

이상에서 제시한 국립세종도서관 중장기 발전계획의 요체, 즉 비전, 핵심가치, 전략적 목표, 추진과제를 상향식으로 연계·체계화하면 〈그림 2〉와 같다.

2.3 국립세종도서관의 주요 업무 및 핵심기능

국립세종도서관이 정부부처와 국책연구기관에 정책 및 관련자료를 제공하는 정책정보 중심의 국립도서관과 세종시민을 위한 지식정보 중

심의 복합문화시설로서의 역할을 수행하려면 핵심기능과 그에 따른 주요 업무를 설정할 필요가 있다. 이를 위해서는 「문화체육관광부와 그 소속기관 직제시행규칙」 및 「국립중앙도서관 규정집」에 명시된 국립세종도서관의 법적 분석하여야 한다. 분석 결과를 중심으로 국립세종도서관이 '국제사회의 정책정보를 주도'하기 위한 전략적 목표 및 추진과제와 연계하여 수행해야 할 주요 업무를 도출하고 이를 통한 10대 핵심기능 모형을 제안하면 〈그림 3〉과 같다.



〈그림 3〉 국립세종도서관의 주요 업무 및 핵심기능 모형

2.4 국립세종도서관의 조직 및 인력구성

2.4.1 조직 및 인력구성의 기본 방향

국립세종도서관이 도서관법에 의해 부여된 기능과 역할을 원활히 수행하기 위해서는 국가 도서관행정체계상 국립도서관이 갖는 위상 및 기능과 동시에, 현재 약 20만명에 달하는 세종시 주민의 일상적 정보요구 충족을 위한 공공도서관으로서 기능을 담당해야 한다는 특수한 여건을 고려하여야 한다. 특히, 국립세종도서관은 입지여건상 세종시 소재 중앙행정기관과 정부출연 연구기관을 대상으로 정책정보를 제공하는 및 행정

부 도서관이면서 국립중앙도서관의 정책정보서비스 포인트로서의 기능에 방점을 두어야 한다. 따라서 세종시를 근거로 한 정책정보 수요 증가, 정부부처의 정책정보 생산부서 및 자료실 등과의 협력체계를 고도화하고 이러한 기능을 포괄하는 것이 조직구성의 중요한 요소가 된다.

이를 위하여 국립세종도서관 조직구성 전략의 기본 방향은 아래와 같다.

- 국가도서관으로서의 차별성 강화: 국립세종도서관은 국내 최초의 국립도서관 지역분관이다. 따라서 세종도서관의 안정적 정착이 향후 국가도서관 분관 제도의 향배를 가를

- 것이며, 따라서 지역에 위치한 국가도서관으로서 조직을 성공적으로 차별화하여야 한다.
- 정책정보서비스 연계성 강화 및 역할 분담: 국립세종도서관은 국가 도서관 체계에 있어서 국가도서관의 분관으로서의 위상과 행정복합도시에 위치하는 국립도서관의 서비스 포인트로서의 위상을 차지한다. 따라서 중앙관과의 원활한 관계 위에서 정책부서와의 원활한 협조체계 유지를 넘어 정책정보의 생산자 중 중요한 요소인 기초차치단체나 중앙행정기관 및 소속기관(공공기관 포함) 및 소속 자료실과의 긴밀한 협력체계 유지가 필요하다.
 - 공공도서관 기능 수행을 위한 서비스 조직: 국립세종도서관은 현재 공공도서관이 극도로 부족한 세종시의 특성상 일상적 이용을 전제로 하는 공공도서관 기능을 수행하여야 한다. 따라서 일부 공공도서관의 기능을 담당하기 위한 서비스 조직을 구성하여야 할 필요가 있다.

2.4.2 조직구성 모형

국립세종도서관은 「도서관법」 제18조 제2항(국립중앙도서관은 국가대표도서관으로서 효율적인 업무처리 및 지역간 도서관의 균형발전을 위하여 필요한 경우에 지역별·분야별 분관을 둘 수 있다)에 근거하여 설립되었으며, 그 조직 및 운영은 동법 제3항(그 밖에 국립중앙도서관의 조직 및 운영 등에 관하여 필요한 사항은 대통령령으로 정한다)에서 규정하고 있다. 이에 따른 국립중앙도서관 하부조직은 대통

령령인 「문화체육관광부와 그 소속기관 직제」 제44조-제49조의2에서 3부(기획연수부, 자료관리부, 디지털자료운영부), 3개관(국립어린이청소년도서관, 국립장애인도서관, 국립세종도서관), 1개 도서관연구소이며, 과(팀) 조직은 동직제 시행규칙 제29조-제33조의2에서 규정하고 있다.

국립세종도서관장의 직급은 「문화체육관광부와 그 소속기관 직제 시행규칙」 제33조의2 제1항에서 '서기관'으로 보하고, 제2항에서 3개과를 하부조직으로 두도록 규정하고 있다. 2015년 11월말을 기준으로 국립중앙도서관의 조직단위는 3부 3관 1연구소 18과 1팀(2015년 1월 현재)이며, 국립세종도서관 하부조직은 3개과(기획관리과, 정책자료과, 서비스이용과)로 구성되어 있다. 그러나 국립세종도서관이 중장기 비전과 핵심가치를 구현하기 위한 전략적 목표 및 추진 과제, 그리고 주요 업무 및 기능을 수행하려면 현재 업무 외에도 다양한 업무가 추가되어야 하므로 조직 확대가 불가피하다.

이에 국립세종도서관의 조직구성은 「2015년도 정부조직관리지침」에서 제시한 “하부조직의 명칭 중 직제(대통령령)로 정하는 사항은 각 부처와 협의하여 행정자치부가 정하고, 직제시행규칙(총리령·부령)으로 정하는 사항은 각 부처가 자율적으로 정하되, 의미상 완결성이 있으며 다른 부처의 기능·조직과 중복되지 않는 명칭을 사용해야 하며, 해당 부서장의 직급에 통상적으로 비례하는 명칭을 사용해야 한다”⁴⁾는 원칙을 준수하여 현재의 과 명칭을 전면 재구성하고 1개과를 추가·신설하는 모형

4) 행정자치부, 2015년도 정부조직관리지침(유인물), p.16.

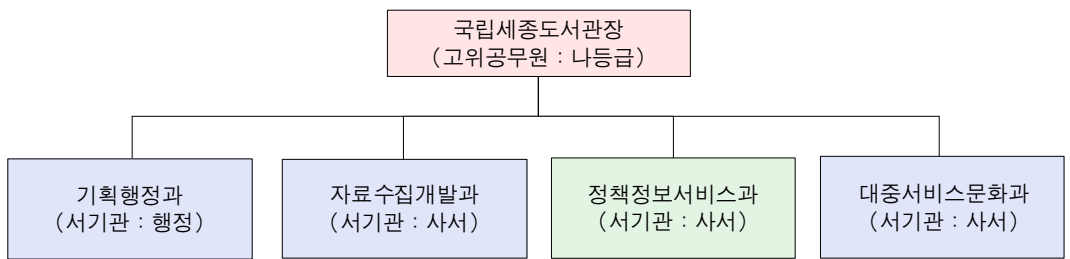
을 제안하였다. 이는 국립세종도서관의 본질적 정체성인 정책정보 중심의 특화도서관을 위한 핵심기능인 정책자료 개발·보존 및 하이브리드형 제공서비스를 강화하기 위함인데, 이를 구체적으로 나타내면 <그림 4>와 같다.

우선, 기획관리과는 국립세종도서관의 기획, 사무행정, 대외적 업무를 총괄 수행해야 하므로 '기획행정과'로 개칭하는 것이 바람직하다. 정책자료과는 현재 정책자료 뿐만 아니라 일반자료(성인·어린이·장애인 자료)의 수집·등록업무도 수행하고 있어 명칭의 불일치를 해소하는 측면에서 '자료수집과' 또는 '자료개발과'로 변경하는 것이 바람직하지만 전자는 국립중앙도서관의 자료관리부가, 후자는 국립장애인도서관이 하부조직 명칭으로 사용하고 있으므로 '자료수집개발과'로 제안한다(윤희운 2014). 서비스이용과는 '서비스와 이용'의 합성어로 간주할 경우, 서비스는 제공주체인 국립세종도서관의 입장에서, 이용은 수혜대상인 세종시민을 반영한 것으로 볼 수 있고, '서비스 이용'으로 해석할 경우에는 세종시민에 방점을 둘 수도 있는 애매한 표현이므로 다른 과명칭과 마찬가지로 행위주체인 국립세종도서관이 대중을 위한 도서관 및 자료서비스, 문화 및 평생학습프로그램 운영, 세종시 도서관·지식문화 생태계 조성을 선도하여 대

표적인 관광명소로 정착시키기 위한 자료서비스, 문화·평생학습서비스, 교육훈련과 세미나 등을 담당하는 것이 바람직하다는 측면에서 '대중서비스문화과'로 개칭하도록 제안한다.

그 대신에 국립세종도서관의 설립취지는 정부부처 및 연구기관의 공무원과 연구자를 위한 정책정보 제공서비스에 방점이 있으므로 '정책정보서비스과'를 신설하여 현재의 '정책자료과' 및 '서비스이용과'에 분장되어 있는 정책자료 및 관련업무를 이관·수행하는 것이 정책정보의 수집개발 및 서비스 역량을 강화하는데 유리할 뿐만 아니라 업무의 집중도, 전문성, 효율성을 제고시키는데 기여할 것임. 정책정보서비스과에는 정책정보전략팀(장기적으로 정책정보연구센터로 개편)을 신설하여 미국 의회도서관(LC)의 의회연구서비스처(Congressional Research Services)와 같은 공공정책분야의 종합적인 조사와 전문적인 연구·분석·정보제공기능을 담당하도록 하며, 정책연구분야 연구경력이 있는 박사급 연구원을 두어 명실상부한 국내외 정책정보와 사례 연구를 수행하도록 한다.

이러한 조직개편을 위하여 문화체육관광부와 그 직제 시행규칙(시행 2014.2.17., 문화체육관광부령 제165호) 제33조의2(국립세종도서관)항은 <표 4>와 같이 개정되어야 한다.



<그림 4> 국립세종도서관의 조직개편 모형

〈표 4〉 문화체육관광부 직제 시행규칙 개정(안)

현행	개정안
① 국립세종도서관장은 서기관으로 보한다. ② 국립세종도서관에 기획관리과, 정책자료과, 서비스이용과를 두되, 기획관리과장은 서기관 또는 행정사무관으로, 정책자료과장 및 서비스이용과장은 사서사무관으로 보한다.	① 국립세종도서관장은 고위공무원단에 속하는 일반직공무원으로 보하되, 그 직위의 직무등급은 나등급으로 한다. ② 국립세종도서관에 기획행정과, 자료수집개발과, 정책정보서비스과, 대중서비스문화과를 두되, 각 과장은 서기관으로 보한다.

요컨대 이처럼 현행 3개과 조직을 4개과로 확대·개편하도록 제안하는 이유는 정책정보서비스를 강화하는 것이 국립세종도서관의 정체성과 직결되기 때문이다. 따라서 정책자료 및 일반자료의 수서·정리업무는 집중화하되, 서비스 부문은 양분하여 각각의 업무역량과 고객 만족도를 제고시키는 것이 본질적 정체성을 확립하는 첩경으로 판단한다.

2.4.3 인력구성 모형

국립세종도서관은 세종시에 위치하는 정부부처 및 국책연구기관의 정책정보 수요자 및 세종시민을 모집단으로 하는 국립중앙도서관 지역분관이지만, 중장기적으로 대상을 전국으로 확대하여 정책정보서비스를 제공해야 하므로 수집자료 및 서비스 대상이 한정적인 국립어린이청소년도서관이나 국립장애인도서관보다 더 많은 인력이 필요하다. 국립세종도서관의 경우, 「문화체육관광부 및 그 소속기관 직제 시행규칙」, 「국립중앙도서관 규정집」, 국립세종도서관 홈페이지에 탑재된 분장사무 외에 〈표 5〉와 같이 추가적인 업무를 수행해야 하므로 아래의 업무분장 모형을 감안하면 조직 확대와 증원이 불가피하다.

국립세종도서관의 인력 증원은 국립중앙도서관의 총정원을 늘리는 과정이 선행되어야 한다. 다만 「행정기관의 조직과 정원에 관한 통칙」 제29조(총액인건비제의 운영에 관한 특례)에 근거한 행정자치부의 ‘2015년도 정부조직관리 지침’⁵⁾은 하부조직 설계기준에서 본부의 정책·사업부서(소속기관 하부조직에도 가급적 적용) 설치기준을 “과의 정원은 10명 이상을 원칙으로 하며, 업무 성격에 따라 일부 조정은 가능하나 최소 7명 이상이어야 한다”고 명시하고 있다. 또한 행정자치부 및 기획재정부의 「2014년 총액인건비제 세부 운영지침」⁶⁾은 직제 시행규칙상 팀단위 기구를 설치할 수 있는 3가지 충족요건을 제시하고, 팀장에 4급 또는 5급 공무원을 보할 수 있도록 명시하고 있다.

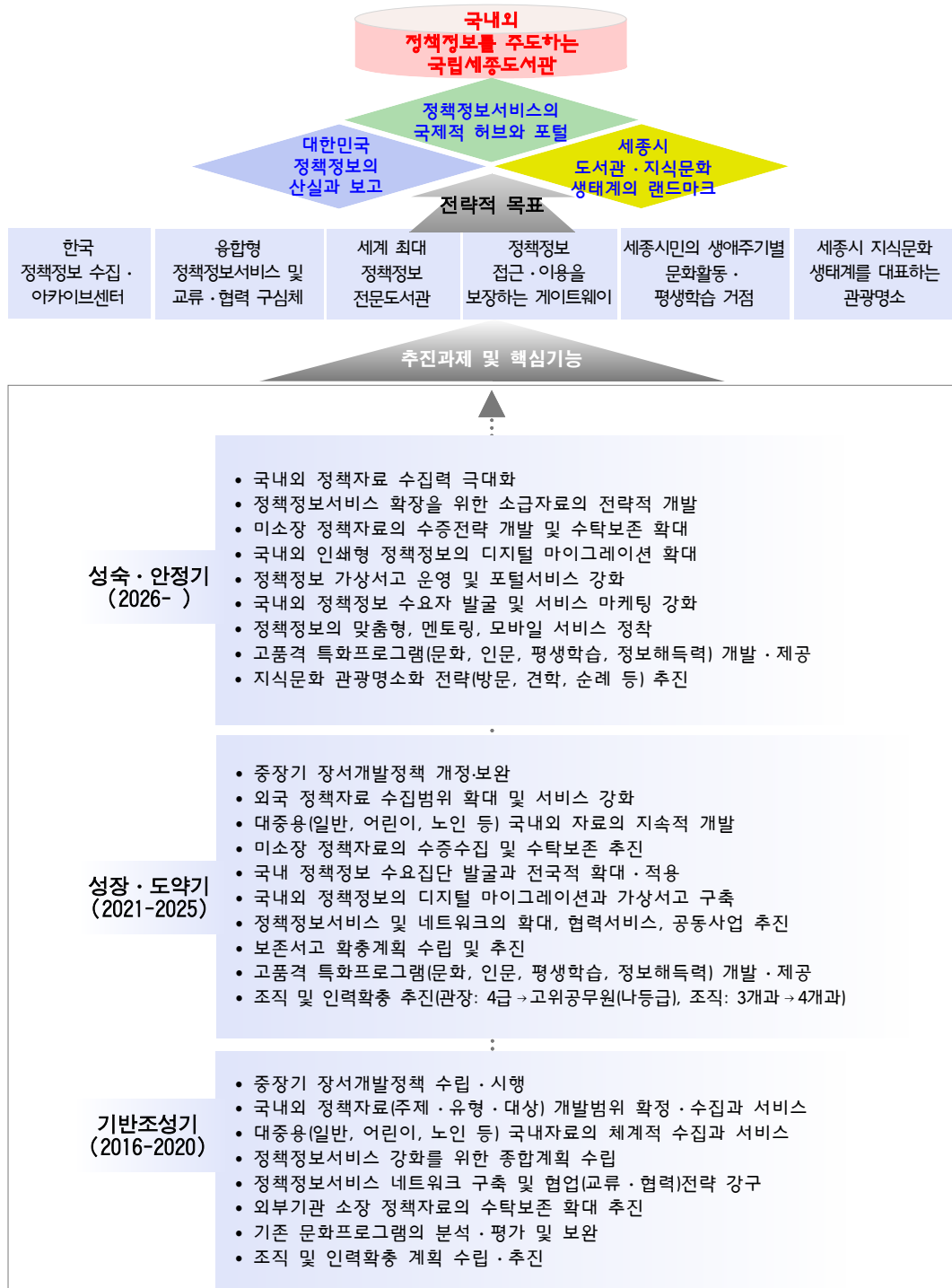
따라서 국립세종도서관이 정책정보 중심의 특화도서관 및 세종시민을 위한 국립 지역분관으로서의 역할을 수행하기 위해서는 〈표 5〉의 부서별 업무분장 모형에서 제안한 약 20가지의 새로운 업무를 수행할 인력을 증원해야 한다. 이를 위한 인력구성 모형은 기반조성기(2016-2020년)까지 점진적으로 증원하되 〈그림 5〉에서 나타난 바와 같이 성장·도약기(2021-2025년)에 접어들면 관장의 직무등급을 ‘고위공무원단 나등

5) 행정자치부, 2015년도 정부조직관리지침(유인물), p.14.
6) 행정안전부, 기획재정부, 14년 총액인건비제 세부 운영지침(유인물), p.15.

〈표 5〉 국립세종도서관의 조직, 업무분장 및 인력구성 모형

과	팀*	수행 업무	인력(명)		비고	
기획 행정과 (과장: 행정서기관)	기획 관리팀 (팀장: 사서사무관)	• 주요 업무계획 및 종합계획 수립·시행	4	10	*추가	
		• 각종 규정 및 지침 제정과 개정				
		• 홍보자료 발간, 매스컴 접촉, 설문·인터뷰 업무				
		• 국립중앙도서관, 정부, 국회, 대외기관 관련 업무				
		• 각종 통계작성·생산 및 관리				
	사무 행정팀 (팀장: 행정사무관)	• 자문위원회(운영, 정책) 구성·운영				
		• 예결산, 회계, 감사				
		• 직원의 임용·복무·교육훈련·급여 등 인사				
		• 문서의 수발·통계·발간 및 보존				
		• 국유재산·물품 관리				
자료수집 개발과 (과장: 사서서기관)	일반자료 수집팀 (팀장: 사서사무관 (또는 6급))	• 청사시설 관리 및 방호	6	20	*추가	
		• 보안 및 관인관수				
		• 기타 다른 과에 속하지 않은 사항				
		• 장서개발정책 수립·시행·개정				
		• 자료수집 지침·기준 제정과 보완				
	자료 정리팀 (팀장: 사서사무관 (또는 6급))	• 국내외 최신자료 수집과 개발				
		• 개인문고 설치·운영				
		• 자문위원회(장서개발, 자료심의 등) 구성·운영				
		• 자료등록, 원부 및 통계 작성·관리				
		• 자료정리 및 서지DB 구축				
정책자료 개발팀 (팀장: 사서사무관 (또는 6급))	• 정책정보 종합목록 구축·운영	6	*추가			
	• 홈페이지 및 통합정보시스템 구축·운영					
	• 행정기관 자료관리프로그램 제공 및 관리					
	• 국내 소급 정책자료 발굴과 수집					
	• 외부기관 소장 정책자료 수탁관리·보존					
정책정보 서비스과 (과장: 사서서기관)	정책정보 전략팀 (팀장: 사서사무관)	• 지명인사 소장 정책자료 수증 수집		5	15	*추가
		• 선진국, 국제기구, 북한 정책정보 개발				
		• 정책자료 디지털 마이그레이션과 아카이빙				
		• 정책정보서비스 계획 수립·시행				
		• 정책정보원(주체·분야·대상) 구축·제공				
	정책정보 제공팀 (팀장: 사서사무관)	• 정책정보 디지털 가상서고(포털사이트) 구축				
		• 정책정보 통합서비스 시스템 구축·운영				
		• 정책정보서비스 전국네트워크 운영·관리				
		• 외국 정책정보서비스 기관과의 교류·협력				
		• 정책자료 대출·열람·복사·참고서비스				
이용자 연구팀 (팀장: 사서사무관)	• 정책정보 검색지도·지원 및 이용교육	3	*추가			
	• 학술지목차 메일링 및 모바일 서비스					
	• 맞춤형 및 멘토링 정책정보서비스					
	• 정부·공공기관 정책정보 상호대차·원문제공서비스					
	• 정책자료실 및 가상서고 운영·관리					
대중서비스 문화과 (과장: 사서서기관)	대중자료 서비스팀 (팀장: 사서사무관 (또는 6급))	• 정책자료 보존과 평가, 제작·폐기		8	15	*추가
		• 정책정보 디지털 게이트웨이 서비스				
		• 정책정보 이용자 조사·분석 및 평가				
		• 정책정보 이용자 개발 및 서비스 마케팅				
		• 정책정보 이용자 민원처리				
	문화학습 지원팀 (팀장: 사서사무관 (또는 6급))	• 자문위원회(정책정보서비스) 구성·운영				
		• 웹진 『호수가 보이는 도서관』 발간				
		• 일반자료 대출·열람·복사·참고서비스				
		• 이용자 조사·연구 및 서비스 개발·보급				
		• 일반자료실 및 보존서고 관리·운영				
독서 및 문화프로그램 제공팀 (팀장: 사서사무관 (또는 6급))	• 도서관 결합·방문 주관	7	*추가			
	• 자문위원회(이용서비스) 구성·운영					
	• 독서 및 문화프로그램 제공					
	• 고품격 특화프로그램 개발·제공					
	• 지식문화 관광명소 전략 및 마케팅					
지역 문화시설 및 교육기관과의 연계·협력	• 지역 문화시설 및 교육기관과의 연계·협력					
	• 자원봉사자 관리·운영					
	• 직원 및 자원봉사자 교육·연수					
	• 도서관 실무세미나 등 주관·지원					
	• 대학생 도서관 실무수습 지도					
계		-	60			

* 업무분장 및 수행의 편의를 위한 구분과 구성이며, 비법정기구로 운영할 수 있음



〈그림 5〉 국립세종도서관 중장기 추진과제 및 핵심기능의 단계별 수행모형

급'으로 격상시키고 하부조직도 3개과에서 4개과로 확대하는 동시에 1개과당 최소 기본인력을 15명(3개팀 × 5명)으로 계상하여 총 60명(관장 제외) 수준으로 확충하는 것이 바람직하다.

이상에서 제안한 국립세종도서관의 3대 핵심가치(정책정보서비스의 국제적 허브와 포털, 대한민국 정책정보의 산실과 보고, 세종시 도서관·지식문화 생태계의 랜드마크)를 내면화시킨 중장기 비전을 '국내외 정책정보를 주도하는 국립세종도서관'으로 설정하고, 이를 구현하기 위한 6대 전략적 목표 달성을 위한 주요 추진과제 및 핵심기능(업무)의 단계별 수행모형을 요약하면 <그림 5>와 같다.

3. 결론

국립세종도서관은 지식문화유산적 측면에서는 국가장서의 재난위기에 대비하는 동시에 서비스 권역을 전국으로 확장하기 위한 국립중앙도서관 지역분산형 보존관 및 서비스센터이며, 행정적 입장에서는 세종특별자치시로 이전한 중앙행정기관 및 관련기관의 정책수립 및 집행기능을 지원하기 위한 국립 정책정보 특화도서관이다. 다만, 정부 및 정치적 관점에서는 국립세종도서관이 행정중심복합도시인 세종특별자치시 건설에 따라 필수시설로 설립된 지식문화기관임에도 불구하고 2015년 말 현재 대중을 위한 공공도서관이 3개관(1개관당 서비스 대상인구 6만 5천명)으로 상당히 부족한 상황에서 한시적으로 공무원과 연구원 및 그 가족, 세종시민의 지식문화적 및 평생학습적 욕구를 충족시키는 공공도서관으로서의 기능을 수행하

고 있는 것 또한 사실이다.

그럼에도 불구하고 국립세종도서관이 '국립중앙도서관 지역분관이자 행정부처·공공기관을 위한 정책정보 특화도서관이며, 동시에 세종시 지식문화기반시설로서 공공도서관 기능도 수행하고 있다는 복합적 정체성을 바탕으로 다양한 역할을 수행하는 것이 바람직한가에 대해서는 다양한 시각이 혼재한다. 이에 본 연구는 국립세종도서관이 '정책정보 수집 및 서비스 중심의 국립중앙도서관 지역분관'이라는 기본적인 정체성을 정립하고 정책정보 중심의 특화도서관으로서 현실적 존재가치를 제고하기 위한 비전과 핵심가치, 전략적 목표 및 기능수행, 핵심 추진과제 및 실행전략, 조직 및 인력구성 모형을 제안하였다.

우선, 국립세종도서관의 중장기 비전과 핵심가치는 '국내외 정책정보를 주도하는 국립세종도서관'으로 정하고, 비전에 내면화시킬 3대 핵심가치를 '대한민국 정책정보의 산실과 보고, 정책정보서비스의 국제적 허브와 포털, 세종시 도서관·지식문화 생태계 랜드마크'로 제안하였다.

또한, 국립세종도서관의 미래지향적 비전과 3대 핵심가치를 구현하기 위한 전략적 목표로 한국 정책정보 수집·아카이브센터, 하이브리드형 정책정보서비스 구심체, 세계 최대 정책정보 전문도서관, 국제적 정책정보 접근·이용 게이트웨이, 세종시민의 생애주기별 문화활동·평생학습 거점, 세종시 도서관·지식문화 생태계를 대표하는 관광명소의 6가지로 제안하였다.

국립세종도서관이 정부부처와 국책연구기관에 정책 관련 자료를 제공하는 정책정보 중심의 국립도서관과 세종시민을 위한 지식정보 중

심의 복합문화시설로서의 역할을 수행하려면 핵심기능과 그에 따른 주요 업무를 설정하여야 하는데, 국립중앙도서관 지역분관으로서의 업무, 정책정보서비스의 국제적 허브·포털로서의 업무, 대한민국 정책정보 산실·보고로서의 업무, 세종시 도서관·지식문화 랜드마크로서의 기능 수행을 위하여 각종 정책(계획), 수립·추진, 정책정보 개발·보존, 일반자료 수집·관리, 디지털 매체변환·아카이빙, 하이브리드형 지식정보서비스, 디지털 가상서고(포털사이트) 운영, 고품격 문화·평생학습 프로그램 제공, 이용자 조사연구·마케팅, 직원·자원봉사자 교육과 세미나, 지식문화 관광명소화의 10가지를 제안하였다.

마지막으로, 국립세종도서관이 도서관법에 의해 부여된 기능과 역할을 원활히 수행하기 위해서는 국가 도서관행정체제상 국립도서관이 갖는 위상 및 기능과 동시에, 현재 약 20만명에 달하는 세종시 지역 주민의 일상적 정보요구 충족을 위한 공공도서관으로서 기능을 일정 정도 담당해야 한다는 특수한 여건을 고려하여야 한다. 이를 위하여 국립세종도서관 조직구성 전략의

기본 방향은 국가도서관으로서의 차별성 강화, 정책정보서비스 연계성 강화 및 역할 분담, 공공도서관 기능 수행을 위한 서비스 조직으로 설정하였음. 이를 위하여 국립세종도서관의 조직은 현재의 3개과(기획관리과, 정책자료과, 서비스이용과)에서 4개과(기획행정과, 자료수집개발과, 대중서비스문화과, 정책정보서비스과(신설))로 과단위 명칭의 전면 재구성 및 1개과를 추가·신설하여 제안하였다.

국립세종도서관의 인력구성 모형은 현재 27명(국립중앙도서관 전체 인력의 8.5%)에서 국립세종도서관이 정책정보 중심의 특화도서관 및 세종시민을 위한 국립 지역분관으로서의 역할을 수행하기 위해서는 부서별 업무분장 모형에서 추가로 제안한 총 20가지 업무를 수행할 인력을 증원해야 할 것으로 보였다. 이를 위한 인력구성 모형은 점진적으로 증원하되 성장기에 접어들면 관장의 직무등급을 격상시키고 3개과에서 4개과로 확대하는 동시에 1개과당 최소 기본인력을 15명(3개팀 × 5명)으로 계상하여 총 60명(관장 제외) 수준으로 확충하는 것을 제안하였다.

참 고 문 헌

- [1] 광승진 외. 2011. 정책정보서비스 활성화를 위한 국립도서관 운영전략 연구: 국립세종도서관을 중심으로. 『한국도서관·정보학회지』, 42(3): 311-330.
- [2] 윤희운. 2014. 국가도서관의 장서개발부서 분석 및 역량강화. 『한국도서관·정보학회지』, 45(4): 1-20.
- [3] 윤희운, 장덕현. 2010. 국가도서관 장서개발정책 수립에 관한 연구. 『한국비블리아학회지』, 21(4): 107-122.

- [4] 국립중앙도서관. 2005. 『국립중앙도서관 2010』. 서울: 국립중앙도서관.
- [5] 국립중앙도서관. 2014. 『국립중앙도서관 2014-2018』. 서울: 국립중앙도서관.
- [6] 도서관정보정책위원회. 2014. 『도서관발전종합계획: 2014-2018』. 세종: 도서관정보정책위원회.

• 국문 참고자료의 영어 표기

(English translation / romanization of references originally written in Korean)

- [1] Kwak, Seung-Jin et al. 2011. "A Study on the Management Strategy of a National Library for the Policy Information Service: With a Special Reference to the National Sejong Library." *Journal of Korean Library and Information Science Society*, 42(3): 311-330.
- [2] Yoon, Hee-Yoon. 2014. "An Analysis and Empowerment of Collection Development Department of the National Library of Korea." *Journal of Korean Library and Information Science Society*, 45(4): 1-20.
- [3] Yoon, Hee-Yoon and Chang, Durk-Hyun. 2010. "A Study on the Formulation of the Collection Development Policy for a National Library." *Journal of the Korean Biblia Society for Library And Information Science*, 21(4): 107-122.
- [4] Korean National Library. 2005. *Korean National Library 2010*. Seoul: Korean National Library.
- [5] Korean National Library. 2014. *Korean National Library 2014-2018*. Seoul: Korean National Library.
- [6] Committee on Library and Information Policy. 2014. *Comprehensive Library Advancement Plan 2014-2018*. Sejong: Committee on Library and Information Policy.

