

공공도서관 복합문화공간의 프로그램 구성체계 및 활성화 방안 연구

A Study on the Program Structure and Activation Plan of the Complex Cultural Space in Public Library

신 영 지 (Youngji Shin)*

노 영 희 (Younghee Noh)**

목 차

- | | |
|---------------|-------------|
| 1. 서 론 | 4. 설문 분석 결과 |
| 2. 이론적 배경 | 5. 논 의 |
| 3. 연구설계 및 방법론 | 6. 결론 및 제언 |

초 록

본 연구는 공공도서관 내 복합문화공간의 현황 및 운영 중인 프로그램 현황을 파악하기 위한 기초연구로서, 복합문화공간을 구성한 공공도서관을 대상으로 공간유형 및 프로그램 현황을 파악하고, 이를 기반으로 향후 복합문화공간별 프로그램 활성화 방안을 모색하고자 하였다. 이에 복합문화공간을 도서관 내에 구성하고 있는 공공도서관 사서를 대상으로 설문조사를 실시하였으며 그 결과, 교육공간, 전시공간, 공연공간이 다수 있는 것으로 나타났으며, 이와 맥락을 같이하여 복합문화공간에서 운영하고 있는 프로그램 유형도 교육, 전시, 공연 유형의 프로그램이 다수 진행되고 있었다. 그러나 현재 전담인력 부족, 예산 부족, 프로그램 개발 어려움, 프로그램 참여 저조, 문화시설 및 자료 부족 등으로 복합문화공간 운영의 내실화는 아직 부족한 실정인 것으로 보인다. 이에 향후 공공도서관 내 복합문화공간 프로그램 활성화를 위해서는 해당 도서관의 복합문화공간에 대한 목표와 비전을 설정, 공간 확보, 복합문화공간을 위한 인력 및 예산 확보, 홍보 등이 이루어져야 할 것으로 보인다.

ABSTRACT

This research is a basic study to understand the current state of the complex cultural space in the public library and the programs in operation and to explore ways to activate the programs by complex cultural space based on the understanding of the public libraries that formed the complex cultural space. Thus, a survey was conducted on librarians of public libraries that had complex cultural space within the library and found that there were a number of educational, exhibition, and performance spaces, and in the same vein, there were a lot of related programs being run in the complex cultural space. However, due to the lack of personnel in charge and budget, difficulty in developing programs, low participation in the programs, and lack of cultural facilities and materials, the substantialization of complex cultural space management seems to be lacking. Therefore, it will be required to set the goals and visions for the complex cultural space in libraries and to secure space, manpower, budget, and promotional efforts to reinvigorate the complex cultural space in the future.

키워드: 복합문화공간, 도서관 복합화, 프로그램, 도서관 프로그램

Complex Cultural Space, Library Complexation, Program, Library Program

* 건국대학교 문헌정보학과 박사 수료(gee910125@gmail.com / ISNI 0000 0004 7936 7250) (제1저자)

** 건국대학교 문헌정보학과 교수(irs4u@kku.ac.kr / ISNI 0000 0000 4120 5652) (교신저자)

논문접수일자: 2020년 1월 15일 최초심사일자: 2020년 2월 4일 게재확정일자: 2020년 2월 14일

한국문헌정보학회지, 54(1): 89-114, 2020. <http://dx.doi.org/10.4275/KSLIS.2020.54.1.089>

1. 서론

4차 산업혁명시대에 접어들면서 지속적인 정보기술의 발전과 다양한 이용자 요구의 증가로 공공도서관의 역할과 기능은 점점 더 확대되고 있다. 단순히 도서를 열람하거나 대출하는 도서관의 기본적인 역할을 넘어서 전시, 영상관람, 문화강좌 수강, 공연감상, 체험 등 공공도서관 내 문화, 여가의 복합적인 이용행위가 이루어지면서 이용자 중심의 도서관으로 변화하고 있다. 이러한 변화는 도서관 공간의 변화로도 나타났다. 도서관 내에 문화·여가적 기능을 포함한 복합문화공간을 구성하거나 더 나아가 유사한 성격의 공공문화복지시설 및 상업적 목적의 시설과 결합되는 다양한 형태로 복합화가 이루어지고 있다(고재민, 임호균 2012).

복합문화공간이 도서관에 구성되게 된 이유는 다양하지만, 최근 통계자료에 따르면 공공도서관에서 제공되는 프로그램 가운데 문화프로그램 이용자가 가장 많은 것으로 나타나고 있고, 이는 이용자가 단순히 도서만을 이용하는 것이 아니라 문화생활 공간으로 이용하는 트렌드를 반영하고 있다고 볼 수 있다(문화체육관광부 2016a; 김민경 2017). 이는 도서관이 과거 기본적인 접근, 저장공간을 중심으로 하는 프로그램에서, 도서관의 2차적 기능 범주에 속하는 교육, 연구, 문화, 엔터테인먼트 등을 통한 멀티프로그램으로 전향된다는 것을 의미한다(이경훈 2003). 이러한 도서관의 복합문화공간은 도서관의 이용을 활성화시킬 뿐만 아니라 지역주민들의 문화적 복지에 대한 다양한 요구를 해소하고 지역 문화의 수준을 향상시킨다. 또한 만남의 장, 휴식의 장으로서 다양한 커뮤니티

니티를 형성하여 지역 주민들의 일체감과 자긍심을 높여 지역 간 경쟁력을 높이는 문화매개체로서의 역할을 한다(권혁찬 2012).

선행연구에서 나타난 공공도서관의 복합화 현황을 살펴보면, 2010년 기준으로 전체 공공도서관 중 9.4%가 복합화가 진행된 것을 알 수 있었다. 특히 공간구성 요소 중 문화교육부문의 문화교실, 다목적실, 전시실, 학습실 등과 함께 유사한 시설과 복합화를 이루고 있어 공간의 연속성 및 기능이 확대됨과 동시에 커뮤니티 시설의 확장성이 나타났다(고재민, 임호균 2012). 또한 2011년 기준 공공도서관의 복합화는 9.8%로 2010년 대비 도서관의 복합화가 증가한 것으로 나타났다. 지역별로 서울과 경기 지역 도서관의 복합화가 타 지역에 비해 높게 나타났는데, 이는 지역의 문화수준 및 경제발달에 따른 차이가 있는 것으로 나타났다(류태현, 고재민, 임채진 2013).

이처럼 공공도서관 공간의 변화로 공공도서관 복합화에 관한 연구가 활발히 진행되고 있으나, 대부분 건축적 측면에서 타 시설과 복합화된 공공도서관을 대상으로 건물형태(일체형, 분리형), 입구에 의한 분류(입구공통, 입구분리), 내부동선에 따른 분류(동선공통형, 동선분리형), 공간상호 위치관계 등으로 구분하여 분석한 연구가 진행되고 있다. 반면, 실제로 공공도서관의 복합문화공간 구성현황과 공간별로 운영되는 프로그램에 대한 연구는 거의 이루어지고 있지 않은 실정이다.

이에 본 연구는 공공도서관의 복합문화공간에서 운영 중인 프로그램 현황을 파악하기 위한 기초연구로서, 복합문화공간을 구성한 공공도서관을 대상으로 공간별 운영 프로그램을 조

사·분석하여 현황을 파악하고, 이를 기반으로 향후 복합문화공간별 프로그램 활성화 방안을 모색하고자 한다. 본 연구의 결과는 현재 복합문화공간을 운영하고 있는 도서관에게 향후 공간별 프로그램을 제시해 줄 수 있고, 더 나아가 아직 복합문화공간을 운영하고 있지 않은 도서관에게는 향후 복합문화공간 계획 시 참고할 수 있는 기초자료로 활용할 수 있다.

2. 이론적 배경

2.1 공공도서관 복합문화공간의 개념

공공도서관에서의 복합문화공간의 개념을 살펴보기에 앞서 ‘복합’이라는 단어의 사전적 의미를 살펴보면, 두 가지 이상이 하나로 합치는 것을 의미하며, 공간적 측면에서는 고유기능을 가진 각각의 시설이 단일건물이나 하나의 대지 내에 위치한 경우를 말한다(조용석, 이범재 1994). 이러한 공간의 복합은 상호간에 연관성 있는 공간들이 결합되어 효율성을 극대화하고(임중훈, 전재현 2014), 문화생산자와 문화향유자를 연결하는 기능과 더불어 문화와 예술의 공간으로서 산업화와 도시화 속에서 발생하는 다양한 문제점들을 해결할 수 있는 사회가 필요로 하는 공간을 의미한다.

선행연구에서 연구자들이 정의한 복합문화공간을 살펴보면, 기본적으로 자료공간, 전시공간, 공연공간, 커뮤니티공간 등을 포함하는 공간을 의미하며, 문화를 즐기고자 하는 모든 사람들에게 다양한 체험과 새로운 문화를 창출할 수 있는 환경적인 요소를 제공하는 것을 의미

한다(백경문 1991; 임중훈, 전재현 2014). 즉, 복합문화공간에서는 문화와 예술의 정보가 교환되며, 지역사회의 열린 공간이자, 창조적인 공간으로 탄생된다. 또한 도시환경 속에서 쉽게 접근할 수 있는 여가, 취미활동의 장소이고, 더 나아가 시민들의 다양한 문화적 욕구를 충족시키고 재교육할 수 있는 장소로서의 의미를 지니고 있다(김은정, 박언곤 2004).

이에 본 연구에서는 기존 복합문화공간 개념을 기반으로 공공도서관의 복합문화공간개념을 정의하면 다음과 같다. 기존 도서관의 기능을 기반으로 상호 보완적인 문화, 교육, 여가 등의 기능을 유기적으로 결합한 공간으로, 지역주민들의 다양한 문화적 요구를 해소하고 더불어 만남의 장, 휴식의 장으로서 커뮤니티를 형성하는 공간으로 정의하였다.

2.2 공공도서관 복합문화공간의 기능

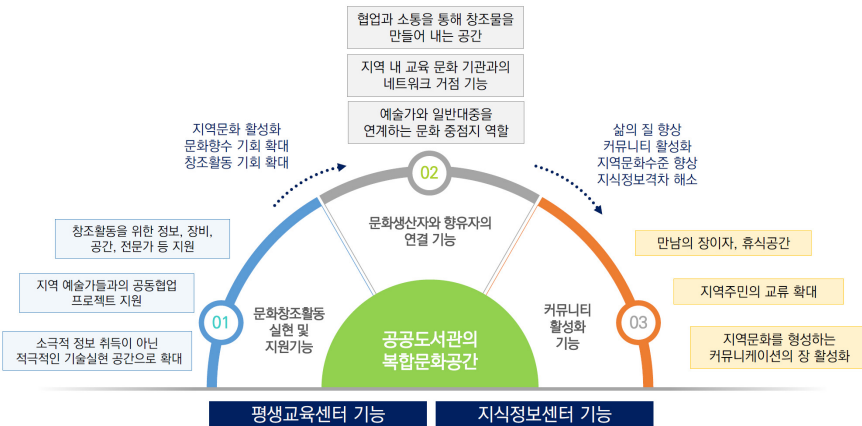
현재 새로 신축하는 도서관이나, 리모델링을 진행하는 도서관은 지역주민의 요구, 도서관의 특화 주제 등 다양한 이유로 복합문화공간을 배치하고 있다. 이에 본 연구에서는 기존의 공공도서관 기능과 복합문화공간의 기능을 비교·분석하여, 공공도서관 내 복합문화공간이 가져야 하는 기능에 대해 알아보하고자 한다. 이를 위해 문화체육관광부(2016b), 박아현(2012), 백경문(1991), 소혜진(2011), 정지영, 박영기(1994), 지경애(2014) 등의 선행연구를 비교·분석하였다. 분석 결과, 공공도서관의 복합문화공간이 가져야 할 기능은 창조, 협업, 공유, 지원, 예술가와 지역주민의 연결, 타 기관과의 협력, 커뮤니티, 휴게 등의 키워드를 도출할 수 있었다. 도출된

키워드를 기반으로 공공도서관 복합문화 공간의 기능은 도서관의 기본 기능인 평생교육센터 기능과 지식정보센터 기능을 기반으로, 1) 문화창조활동 실현 및 지원 기능, 2) 문화생산자와 향유자의 연결 기능, 3) 커뮤니티 활성화 기능

으로 도출해 볼 수 있었다. 이러한 도서관 복합문화공간은 지역주민들의 삶의 질 향상, 문화향수 기회 확대, 문화욕구 해소와 함께 지역의 문화수준 향상, 지역문화 활성화에도 기여할 것으로 보인다. 자세한 내용은 <표 1>과 같다.

<표 1> 공공도서관 복합문화공간의 기능

공공도서관 공간의 기능	구분	복합문화공간의 기능
<ul style="list-style-type: none"> 공공도서관은 모든 계층의 이용자를 대상으로 정보를 가공하여 전달하는 정보중개자 지역사회 평생교육센터의 기능 	평생교육 공간 기능	<ul style="list-style-type: none"> 참여자의 욕구와 필요에 따라 가장 적합한 활동을 찾아 참여, 공유 할 수 있는 공간으로의 기능
<ul style="list-style-type: none"> 지식정보이용공간으로서 자료를 수집·정리·보전하여 이용자들에게 제공하는 기능 후세에게 전함으로써 공공도서관은 문화전승기능을 수행 	지식정보 이용공간 기능	<ul style="list-style-type: none"> 과거로부터 이어온 문화유산을 보존하고 공유함으로써 광범위한 문화에 대한 이해를 돕고, 다양한 문화영역에 대해 포괄적인 이해와 책임을 지야 함
<ul style="list-style-type: none"> 이용자들 사이의 소통과 협업을 통해 새로운 창조물을 만들어 내는 공간이자 경험을 이야기하면서 동시에 구현해 내는 공간의 역할을 수행 	협업공간 (Makerspaces) 및 창의실현 공간(Story Doing) 기능	<ul style="list-style-type: none"> 창조적인 활동을 위한 정보, 장비, 전문적인 의견을 제공하는 기능을 수행해야 하며, 문화적 수준을 향상시키는 역할을 해야 함
<ul style="list-style-type: none"> 지역사회 주민의 요구에 대응하고 지역문화 발전을 위해 공공도서관은 전시실이나 극장, 세미나실 등의 문화공간을 운영 지역사회 내의 다른 교육·문화기관과 협력하여 다양한 문화프로그램 제공 	제3의 공간 기능	<ul style="list-style-type: none"> 예술가와 일반대중을 연결 기반시설을 다양화하여 예술가의 활동을 활발하게 해야 함 시민들에게 문화를 향유하고 소비하며 문화적 욕구를 충족 예술에 대한 향유 및 소비욕구 충족
<ul style="list-style-type: none"> 지역 내 커뮤니티 기관으로서 필요한 공간과 서비스를 제공 상업적인 카페공간의 특성 도입 등 	휴식공간 기능	<ul style="list-style-type: none"> 모두에게 참여할 수 있는 기회가 가능하도록 하며 사람들에게 문화적, 사회적 환경을 제공 사회적 교류와 문화적 즐거움을 제공 지역주민들의 만남의 공간



출처: 문화체육관광부(2016); 박아현(2012); 백경문(1991); 소혜진(2011); 정지영, 박영기(1994); 지경애(2014) 재구성

이처럼 공공도서관의 복합문화공간은 문화의 생산과 소비가 이루어지는 공간으로, 다양한 요소들이 집적되어 교육, 문화예술의 전반적인 활동요소를 통합한다. 복합문화공간은 단순히 도서관 이용의 활성화를 넘어 주변부의 시설들과의 연계를 통해 그 지역을 경제적으로 활성화시키고, 지역 문화를 형성하는 커뮤니케이션의 장으로서의 기능을 한다. 이러한 도서관의 복합문화공간은 지역주민에게 열린 공간이자 여가활동과 더불어 문화적 욕구를 충족시키고 재교육할 수 있게 해준다.

2.3 공공도서관 복합문화공간의 유형

공공도서관의 기본적인 공간 분류는 공공도

서관 건립·운영 매뉴얼에 따라 크게 자료이용부, 문화교육부, 업무관리부, 공용부, 기타 등으로 나누어 볼 수 있다. 자료이용부, 업무관리부, 기타 등은 도서관의 기본적인 공간에 해당하며, 문화교육부의 다목적실, 시청각실, 전시실 등에서 복합문화공간의 형태가 포함될 것을 확인할 수 있다(〈표 2〉 참조).

복합문화공간의 유형 분류는 연구자들의 관점에 따라 다양하게 나타나고 있다. 선행연구를 토대로 조사한 결과, 전시공간, 공연공간, 교육공간, 휴게공간, 정보공간, 커뮤니티공간 등이 순으로 동일하게 나타났으며, 연구자에 따라 체험공간, 이벤트공간, 관람공간, 문화공간 등의 공간 유형도 볼 수 있다. 특히 휴게공간의 경우, 초반 연구에서는 나타나지 않았지만, 2010년 이

〈표 2〉 공공도서관의 소유공간 분류 기준

구분	공간	
자료이용부	일반자료	<ul style="list-style-type: none"> • 일반자료실/연속간행물실 • 귀중/향토자료실 • 노인/장애자료 • 멀티미디어실
	어린이자료	<ul style="list-style-type: none"> • 어린이자료실/유아자료실 • 이야기방/어린이 문화교실
문화교육부	문화교육	<ul style="list-style-type: none"> • 강의실/동아리실
	<ul style="list-style-type: none"> • 다목적실 또는 시청각실 • 전시실 또는 전시영역 • 학습실 또는 자유학습실 	
업무관리부	주 안내데스크	
	사무실	<ul style="list-style-type: none"> • 관장실/사무실 • 문서 보관실
공용부	<ul style="list-style-type: none"> • 회의실 • 탕비 및 휴게실/자원봉사자실 • 서버 및 통신실/자료방인 및 정리실 • 보존서고 	
	<ul style="list-style-type: none"> • 홀, ELEV, 계단, 화장실 등 • 휴게실/복카페 또는 식당, 주방 등 	
기타	<ul style="list-style-type: none"> • 기계, 전기, 창고 등 • 지하주차장 	

출처: 문화체육관광부 2016b, 공공도서관 건립·운영 매뉴얼

후 연구에서는 다수 나타나는 것을 볼 수 있다. 이러한 복합문화공간의 공간유형에 대한 선행 연구를 정리하면 다음 <표 3>과 같다.

다음의 선행연구 사례를 토대로 본 논문에서는 도서관의 복합문화공간 유형을 전시공간, 공연공간, 정보공간, 교육공간, 커뮤니티공간, 체험공간으로 구분하였다. 각 공간 유형에 따른

특징은 <표 4>와 같이 정리할 수 있다.

복합문화공간에서 운영하는 체육프로그램 구성의 적합도를 조사한 결과, 독서 관련 대회 4.14, 체험형 동화구연 3.89, 탐방 3.62, 메이커스페이스를 통한 체험프로그램 3.50 등의 순으로 나타났다.

<표 3> 연구자별 복합문화공간의 공간 유형 구분

연구자	복합문화공간 유형 분류									
	전시	공연	관람	정보	자료	교육	체험	커뮤니티	휴게	기타
한국문화예술진흥원(1989)	○	○				○		○	○	○(문화공간)
정지영, 박영기(1994)	○	○				○		○		○(문화공간)
조용석, 이범재(1994)	○	○			○			○	○	
남덕우(2003)	○	○	○	○						
심재춘, 윤대한(2005)	○	○		○		○				
이지혜(2006)	○	○					○			○(이벤트공간)
이보라(2012)	○	○		○				○	○	
문유석(2013)	○	○		○		○			○	
강철희 외(2014)	○					○	○		○	
정용현, 윤은경(2016)	○	○				○			○	
계	10	9	1	4	1	6	2	4	6	3

<표 4> 도서관 복합문화공간의 유형별 특징

구분	내용
전시공간	<ul style="list-style-type: none"> 전시의 내용 즉, 대상과 관계된 그 사회의 문화적인 정보 및 가치를 공유, 교류 가능하게 하는 문화적 커뮤니케이션 기능 보유한 공간 전시공간은 하나의 공공적 성격을 띤 문화공간으로 제공되는 것이 바람직함
공연공간	<ul style="list-style-type: none"> 공연형태는 연극, 무용과 같은 공연과 오페라, 뮤지컬 등과 같은 음악을 기반으로 하는 공연을 의미 공연공간은 공연활동과 극장운영 등의 기능과 서로 밀접한 연관성을 맺고 있음
정보공간	<ul style="list-style-type: none"> 정보를 필요로 하는 사람들에게 종합적인 정보서비스를 제공 예술분야의 홍보차원이라는 측면과 문화 예술전문인에게는 연구, 개방에 도움을 줄 수 있어야 함
교육공간	<ul style="list-style-type: none"> 예술, 문학 등 창작목적의 교육과 과학, 역사 등 학습과 같은 교육적 목적의 행사가 진행되는 공간
체험공간	<ul style="list-style-type: none"> 다양한 체험을 할 수 있는 공간으로 쌍방향 커뮤니케이션이 이루어지는 공간
커뮤니케이션 공간	<ul style="list-style-type: none"> 도시민간의 사회적 교류를 유도하는 역할뿐만 아니라 이들의 휴식 또는 여가활동의 공간

출처: 임종훈, 전재현(2014); 김은정, 박연근 (2004); 심재춘, 윤대한(2005) 재조합

3. 연구설계 및 방법론

3.1 연구질문

본 연구는 공공도서관의 복합문화공간에서 운영 중인 프로그램 현황을 파악하기 위해 복합문화공간을 구성한 공공도서관을 대상으로 공간별 운영 프로그램을 조사·분석하여 현황을 파악하고, 이를 기반으로 향후 복합문화공간별 프로그램 활성화 방안을 모색하고자 한다.

- RQ 1: 도서관의 복합문화공간에서 운영하고 있는 프로그램 현황은 어떠한가?
- RQ 2: 도서관의 복합문화공간 유형별 프로그램 구성 체계는 어떠한가?
- RQ 3: 향후 복합문화공간 유형별 프로그램 활성화 방안은 무엇인가?

3.2 연구내용 및 방법론

본 연구는 공공도서관의 복합문화공간 프로그램 현황파악 및 활성화 방안을 제시하기 위해 수행되었다. 이를 위해 복합문화공간을 구성하고 있는 도서관 사서를 대상으로 현황 및 프로그램에 관한 의견을 수렴하였다. 이를 위한 연구절차는 다음과 같다.

첫째, 복합문화공간과 도서관 프로그램에 관한 선행연구를 조사·분석하였다. 복합문화공간과 관련한 연구를 면밀히 분석하여 복합문화공간의 개념, 유형, 특징 등을 정리한 후 이를 기반으로 도서관에서의 복합문화공간 기능 및 유형 등을 도출하였다. 또한 도서관 프로그램과 관련한 선행연구 분석을 통해 기존 도서관

에서 운영 중인 프로그램 유형 및 복합문화공간별 프로그램 유형을 도출하였다.

둘째, 기존 선행연구를 기반으로 도서관 내 복합문화공간의 프로그램 운영 현황 및 공간별 프로그램 구성과 관련한 설문지를 개발하였다. 설문지 개발을 위해 도서관정보정책기획단(2007), 윤아란, 이상용(2015) 등의 연구의 내용 및 설문지내용을 참고하였으며, 최종적으로 크게 4개 영역의 19개 문항이 개발되었다(〈표 5〉 참조).

셋째, 개발한 설문지를 기반으로 복합문화공간을 구축하여 운영하고 있는 도서관의 사서를 대상으로 설문조사를 실시하였다. 모든 도서관이 복합문화공간을 구성하고 있지 않고, 또 어떤 도서관이 복합문화공간을 구축하고 있는지 현황 파악이 이루어져 있지 않기 때문에 설문 대상 도서관을 먼저 선정해야 했다. 설문조사 대상 도서관 선정 및 진행절차는 다음과 같다.

1단계, 복합문화공간을 구성하고 있는 도서관 리스트를 구축하였다. 본 연구에서는 도서관 내에 자체적으로 복합문화공간을 구성하고 있는 도서관으로 범위를 설정하여 리스트를 구축하였다. 기존 선행연구에서 타 시설과의 복합화를 이루고 있는 도서관 리스트는 확인 할 수 있었지만, 자체적으로 복합문화공간을 구성하고 있는 도서관 리스트는 확인할 수 없었다. 이에 ‘도서관 복합문화공간’, ‘도서관 복합화’, ‘도서관 전시실’, ‘도서관 체험실’ 등의 관련어 중심으로 인터넷 조사를 실시하였다. 인터넷 검색 결과, 도서관 홈페이지, 뉴스기사, 관련 블로그 등을 통해 도서관 리스트를 구축할 수 있었다. 리스트 구축 기간은 6월 11일부터 ~ 7월 5일까지 약 4주간 진행하였다. 그 결과 구축된 도서관은 54개이다.

〈표 5〉 설문구조도

구분	항목	출처
일반사항	성별, 연령, 도서관에서 근무한 기간	
도서관 복합문화공간 현황	복합문화공간 구성형태	
	도서관과 복합화 이루고 있는 시설 복합문화공간 유형	공공문화체육시설 분류 기반
도서관 복합문화공간 프로그램 운영 현황 및 활성화 방안	프로그램 운영 목적	윤아란, 리상용(2015)
	프로그램 기획 시 고려하는 지역적 특성	윤아란, 리상용(2015)
	프로그램 수행 시 연계 및 협력기관	도서관정보정책기획단(2007): 윤아란, 리상용(2015)
	복합문화공간 프로그램 유형	
	복합문화공간 프로그램 주 대상	
	복합문화공간 프로그램 계획 및 선정 시 고려사항	윤아란, 리상용(2015)
	복합문화공간 프로그램 운영 시 장애요인	윤아란, 리상용(2015)
복합문화공간 프로그램 활성화 방안		
도서관 복합문화공간 프로그램 구성 체계	전시프로그램 세부 프로그램	도서관정보정책기획단(2007)
	공연프로그램 세부 프로그램	도서관정보정책기획단(2007)
	교육프로그램 세부 프로그램	
	체험프로그램 세부 프로그램	
	커뮤니티프로그램 세부 프로그램	

2단계, 설문지 배포 기준과 진행 절차는 다음과 같다. 설문지 배포 기준은 각 도서관별로 복합문화공간과 관련한 업무를 담당하는 사서들의 인식을 최대한 조사하고자 도서관별 담당자 수를 기반으로 하였다. 이에 구축한 리스트를 기반으로 각 도서관에 전화하여 설문을 요청하였으며, 설문조사에 수락한 도서관별로 관

련 업무를 담당하는 사서 수에 따라 1~3부를 보내거나, 추가로 설문지를 요청하는 경우에는 요청하는 수만큼 배포하였다.

그 결과 31개의 도서관을 대상으로 91부의 설문지를 배포하였으며, 그 중 23개의 도서관에서 총 66부의 설문지가 회신되어 72.53%의 회신율이 나타났다(〈표 6〉 참조).

〈표 6〉 설문대상 선정 및 진행 단계

구분	내용	항목	진행일
1단계	도서관 리스트 구축	• 54개의 복합문화공간을 보유한 도서관 리스트 구축	2019.06.11. - 07.05 (약 4주)
2단계	설문 요청	• 전화로 설문 요청 • 수락한 도서관을 대상으로, 도서관별로 3부씩 배포	2019.07.08. - 07.11
3단계	설문지 회신	• 배포한 91개 중 66개 회신 • 회신율 ⇨ 72.53%	2019.07.12. - 07.29

4. 설문 분석 결과

설문조사 결과, 총 23개의 도서관에서 66명의 사서가 응답하였다. 이에 분석 시 도서관 현황에 관한 ① 복합문화공간 구성형태, ② 복합문화공간 공간구성 유형, ③ 복합문화공간 내 프로그램 운영 목적, ④ 복합문화공간에서 실시하는 프로그램 유형, ⑤ 복합문화공간에서 실시하는 프로그램 주 대상, ⑥ 복합문화공간 프로그램 운영 시 연계 및 협력기관에 대한 문항은 23개 도서관을 기준으로 분석을 실시하였으며, 그 외 사서의 인식조사에 대한 문항은 66명의 사서 응답을 기준으로 분석하였다.

응답한 사서의 인구통계학적 특징을 분석한 결과, 성별은 여성 80.30%, 남성 19.70%로 나타났으며, 연령은 만 30~39세 45.45%, 만 20~29세 28.79%, 만 40~49세 15.15% 등의 순으로 나타났다. 도서관에서 근무한 기간은 5년 미만 42.42%, 5년 이상 ~ 10년 미만 21.21%, 10년 이상 ~ 15년 미만 19.70% 등의 순으로 나타났다(<표 7> 참조).

4.1 도서관 복합문화공간 현황

4.1.1 복합문화공간 구성형태

도서관의 복합문화공간 구성형태에 대해 분석한 결과, 대부분 단독 도서관 건물 내 복합문화공간을 구성하고 있는 것으로 나타났다. 반면, 도서관 내 자체적으로 복합문화공간을 구성하고 있으면서 동일 건물 내 또는 동일 부지 내에 타 시설과 복합화가 이루어진 도서관도 나타났다. 동일 건물의 경우 공공청사, 문화시설, 체육시설 등과 복합화를 이루고 있었으며, 동일 부지 내의 경우 학교와 체육시설과 함께 복합화를 이루고 있었다(<표 8> 참조).

4.1.2 복합문화공간의 유형

도서관이 구성하고 있는 복합문화공간 유형에 대해 조사한 결과, 교육공간이 82.61%로 가장 높게 나타났으며, 그 다음으로 전시공간 78.26%, 공연공간 73.91%, 휴게공간 65.22%, 체험공간 60.87% 등의 순으로 나타났다(<표 9> 참조).

<표 7> 인구통계학적 특징

구분		N	%
성별	남성	13	19.70
	여성	53	80.30
연령	만 20~29세	19	28.79
	만 30~39세	30	45.45
	만 40~49세	10	15.15
	만 50세 이상	7	10.61
도서관에서 근무한 기간	5년 미만	28	42.42
	5년 이상~10년 미만	14	21.21
	10년 이상~15년 미만	13	19.70
	15년 이상~20년 미만	5	7.58
	20년 이상	6	9.09

〈표 8〉 복합문화공간 구성형태 현황

구분	N	%
단독 도서관 건물 내 복합문화공간(전시실, 공연장, 체험장 등) 구성	19	82.61
동일 건물 내 도서관(자체적 복합문화공간 있음)과 타 시설과의 복합화	3	13.04
동일 부지 내에 도서관(자체적 복합문화공간 있음)과 타 시설과의 복합화	1	4.35
계	23	100.00

〈표 9〉 복합문화공간 공간구성 유형(복수응답)

구분	N	%
전시공간	18	78.26
공연공간	17	73.91
정보공간	10	43.48
교육공간	19	82.61
체험공간	14	60.87
커뮤니티공간	10	43.48
휴게공간	15	65.22
기타	1	4.35

4.2 복합문화공간의 프로그램 운영 현황 및 활성화 방안

4.2.1 복합문화공간에서의 프로그램 운영 목적

복합문화공간에서 프로그램을 운영하는 목적에 대해 조사한 결과, 모든 도서관이 주민들의 문화욕구 충족 기회 증진과 이용률 향상을 위해 운영하고 있는 것으로 나타났다. 이는 이용자들의 이용 트렌드가 단순히 도서 및 열람이 아닌 문화프로그램 이용으로 인한 방문이 높아짐에 따라(김민경 2017) 주민들의 문화욕구를 충족시키고 도서관 이용률 향상을 위해 관련 프로그램이 진행되고 있는 것으로 보인다. 그 외에도 다양한 매체를 통해 지식 습득 향상도, 도서관 자료 이용 촉진, 주민 요구 수렴 등의 이유로 운영하고 있는 것으로 나타났다(〈표 10〉 참조).

4.2.2 복합문화공간에서 실시하는 프로그램 유형

복합문화공간 실시하는 프로그램 유형에 대해 조사한 결과, 교육프로그램 95.65%, 전시프로그램과 공연프로그램 69.57%, 체험프로그램 56.52% 등의 순으로 나타났다. 이는 앞서 도서관의 복합문화공간 구성현황에서 교육공간, 전시공간, 공연공간이 많이 구성되어 있는 것과 연계하여 프로그램 유형도 교육, 전시, 공연 유형의 프로그램이 다수 진행되고 있는 것을 볼 수 있다(〈표 11〉 참조).

4.2.3 복합문화공간에서 실시하는 프로그램 주 대상

복합문화공간 실시하는 프로그램의 주 대상을 조사한 결과, 전체 대상 65.22%, 성인 60.87%, 어린이 52.17%, 영유아 39.13%, 청소년 21.74% 등의 순으로 나타났다(〈표 12〉 참조).

〈표 10〉 복합문화공간 내 프로그램 운영 목적(복수응답)

구분	N	%
주민들의 문화욕구 충족 기회 증진을 위해 운영	23	100.00
도서관의 이용률 향상을 위해 운영	23	100.00
도서 이외의 다양한 매체를 통해 지식 습득 향상을 도모하기 위해 운영	17	73.91
도서관 자료 이용 촉진을 위해 운영	13	56.52
주민들의 요구를 수렴하기 위해 운영	13	56.52
홍보 활동의 일환으로 운영	6	26.09
정부시책으로 인한 예산 지원으로 운영	5	21.74
타 기관과의 후원/협력 체계로 인해 운영	1	4.35
도서관의 방침으로 운영	10	43.48
기타	0	0.00

〈표 11〉 복합문화공간에서 실시하는 프로그램 유형(복수응답)

구분	N	%
전시프로그램	16	69.57
공연프로그램	16	69.57
교육프로그램	22	95.65
체험프로그램	13	56.52
커뮤니티프로그램	10	43.48
기타	2	8.70

〈표 12〉 복합문화공간에서 실시하는 프로그램 주 대상(복수응답)

구분	N	%
영유아	9	39.13
노인	2	8.70
어린이	12	52.17
다문화가정	0	0.00
청소년	5	21.74
전체 대상	15	65.22
성인	14	60.87
기타	0	0.00

4.2.4 복합문화공간 프로그램 운영 시 연계 및 협력기관

복합문화공간 프로그램 운영 시 연계 및 협력기관에 대해 조사한 결과, 학교와의 연계 및 협력이 73.91% 순으로 나타났으며 문화예술단

체와 지역 내 관련 문화예술 기관 52.17%, 문화기반시설(박물관, 미술관, 문화의집, 문예회관, 문화원 등) 47.83% 등의 순으로 나타났다. 특히 학교와의 연계가 높은 것은 복합문화공간 내에서 교육프로그램이 가장 많이 운영하고 있

는 것과 같은 맥락으로 보인다. 기타 의견으로 지역 내 다문화가족지원센터, 유치원, 산부인과 등과 협력하여 프로그램을 수행하는 것으로 나타났다(〈표 13〉 참조).

4.2.5 복합문화공간 프로그램 기획 시 고려하는 지역적 특성

복합문화공간 프로그램 기획 시 고려하는 환경적 특성을 영역별로 봤을 때, 문화환경적 3.77, 일반환경적 3.32, 교육환경적 3.19 순으로 나타나, 프로그램 기획 시 문화 환경 특성을 가장 고려하는 것으로 나타났다. 이는 복합문화공간에서 문화프로그램이 다수 진행되고 있는 것과 관련하여 문화기반시설 프로그램, 문화기반 시설, 사업 등 문화환경적 특성을 가장 고려하는 것으로 보인다.

세부항목으로, 문화기반시설 운영 프로그램(교육프로그램, 행사 등)이 3.89로 가장 높게 나타났으며, 문화사업(문화행사사업, 문화예술 교육, 향토사료 조사 등) 3.82, 문화기반 시설(박물관, 미술관, 타도서관 등) 3.73, 문화자원(자연, 문화, 인공자연) 3.65 순으로 나타났다. 그 외에도 프로그램 구성 시 운영 대상 선정을

위해 인구통계(인구증감률, 연령대, 성별 등) 요소도 높게 고려하는 것을 볼 수 있다(〈표 14〉 참조).

반면, 교육정책, 교육기관, 학교 내 문화예술 프로그램 특성은 타 항목에 비해 다소 고려도가 낮게 나타났지만, 타 문항에서 복합문화공간에서 교육프로그램 운영 비율이 높게 나타난 것과 협력하는 기관으로 학교가 가장 높은 것을 반영해 보면 교육은 도서관에서 항상 이루어지는 것으로 복합문화공간 프로그램 기획 시 특별히 고려하는 정도가 낮은 것으로 보인다.

4.2.6 복합문화공간 프로그램 계획 및 선정 시 고려사항

복합문화공간 프로그램 계획 및 선정 시 고려사항을 조사한 결과, 프로그램의 대상과 주제 그리고 이를 운영하기 위한 예산에 대한 고려도가 높게 나타났다. 그 외에도 강사인력 확보, 지역주민의 요구, 도서관 특성화, 도서관 내 활용 가능한 자료 및 시설 순으로 고려하는 것으로 나타났다. 기타 의견으로 도서관의 정책 행사(도서관 주간, 가정의 달, 독서의 달)에 영향을 많이 받는다는 의견도 나타났다(〈표 15〉 참조).

〈표 13〉 복합문화공간 프로그램 운영 시 연계 및 협력기관(복수응답)

구분	N	%
없음	0	0.00
문화기반시설	11	47.83
문화예술단체	12	52.17
지역 내 관련 문화예술 기관	12	52.17
학교	17	73.91
정부 및 공공기관	10	43.48
타 도서관	8	34.78
기타	4	17.39

〈표 14〉 복합문화공간 프로그램 기획 시 고려하는 지역적 특성

구분		매우 낮음		낮음		보통이다		높음		매우 높음		M	Std
		N	%	N	%	N	%	N	%	N	%		
일반 환경적	인구 통계	1	1.52	3	4.55	27	40.91	25	37.88	10	15.15	3.61	0.857
	지리적 환경	5	7.58	3	4.55	26	39.39	25	37.88	7	10.61	3.39	1.006
	산업 구조	4	6.06	9	13.64	40	60.61	11	16.67	2	3.03	2.97	0.822
문화 환경적	문화기반시설 운영 프로그램	0	0.00	2	3.03	16	24.24	35	53.03	13	19.70	3.89	0.747
	문화기반 시설	0	0.00	3	4.55	22	33.33	31	46.97	10	15.15	3.73	0.775
	문화사업	0	0.00	3	4.55	17	25.76	35	53.03	11	16.67	3.82	0.763
	문화자원	1	1.52	3	4.55	20	30.30	36	54.55	6	9.09	3.65	0.774
교육 환경적	학교 내 문화예술 프로그램	5	7.58	12	18.18	30	45.45	14	21.21	5	7.58	3.03	1.007
	교육정책	2	3.03	10	15.15	29	43.94	20	30.30	5	7.58	3.24	0.912
	교육기관 현황	1	1.52	8	12.12	34	51.52	17	25.76	6	9.09	3.29	0.855

〈표 15〉 복합문화공간 프로그램 계획 및 선정 시 고려사항

구분	매우 낮음		낮음		보통이다		높음		매우 높음		M	Std
	N	%	N	%	N	%	N	%	N	%		
프로그램의 대상	0	0.00	0	0.00	5	7.58	25	37.88	36	54.55	4.47	0.638
프로그램의 주제	0	0.00	0	0.00	6	9.09	28	42.42	32	48.48	4.39	0.653
기존 운영 프로그램과의 차별성	0	0.00	1	1.52	21	31.82	34	51.52	10	15.15	3.80	0.706
타 기관의 관련 프로그램	2	3.03	2	3.03	37	56.06	19	28.79	6	9.09	3.38	0.818
도서관 내 활용 가능한 자료 및 시설	0	0.00	0	0.00	14	21.21	38	57.58	14	21.21	4.00	0.656
강사인력의 확보	0	0.00	1	1.52	10	15.15	37	56.06	18	27.27	4.09	0.696
도서관 특성화	0	0.00	0	0.00	17	25.76	29	43.94	20	30.30	4.05	0.753
지역주민의 요구	0	0.00	0	0.00	12	18.18	38	57.58	16	24.24	4.06	0.653
지역의 특성	0	0.00	3	4.55	29	43.94	23	34.85	11	16.67	3.64	0.816
지역의 행사 일정	0	0.00	6	9.09	28	42.42	24	36.36	8	12.12	3.52	0.827
경영자의 견해	0	0.00	5	7.58	26	39.39	25	37.88	10	15.15	3.61	0.839
예산	0	0.00	0	0.00	8	12.12	29	43.94	29	43.94	4.32	0.683
외부지원	0	0.00	5	7.58	33	50.00	18	27.27	10	15.15	3.50	0.846

4.2.7 복합문화공간 프로그램 운영 시 장애요인

복합문화공간 프로그램 운영 시 장애요인으로 강사 초빙이 가장 어려운 것으로 나타났으며, 전문·전담인력 부족, 예산·재정 부족, 관

련 프로그램 개발 어려움, 프로그램 참여 저조, 문화시설 및 자료 부족 등으로 나타났다. 이는 현 시점의 트렌드로 도서관 건축 및 리모델링 시 복합문화공간 구성이 확대되고 있지만, 이에 대한 실질적인 운영방안이 아직 미흡한 것

으로 보여진다. 따라서 복합문화공간 구성과 함께 이를 운영할 수 있는 전담 인력 배치, 예산 확대, 관련 프로그램 개발 등이 개선되어야 할 것으로 보인다(<표 16> 참조).

4.2.8 복합문화공간 활성화 방안

도서관의 복합문화공간 활성화를 위해 추진

되어야 할 사항에 대해 조사한 결과, 복합문화공간 서비스를 위한 운영예산 확대와 복합문화공간서비스 제공을 위한 공간 확보가 가장 우선으로 추진되어야 할 부분으로 나타났다. 그 외에도 복합문화공간 서비스를 지원할 인력, 목표와 비전, 홍보 및 인식 제고 등이 나타났다(<표 17> 참조).

<표 16> 복합문화공간 프로그램 운영 시 장애요인

구분	매우 낮음		낮음		보통이다		높음		매우 높음		M	Std
	N	%	N	%	N	%	N	%	N	%		
관련 프로그램 개발 어려움	0	0.00	8	12.12	34	51.52	20	30.30	4	6.06	3.30	0.764
문화시설 및 자료의 부족	1	1.52	12	18.18	30	45.45	16	24.24	7	10.61	3.24	0.929
진행시간의 부족	5	7.58	19	28.79	31	46.97	11	16.67	0	0.00	2.73	0.833
강사 초빙의 어려움	0	0.00	2	3.03	24	36.36	31	46.97	9	13.64	3.71	0.739
전문·전담인력 부족	0	0.00	8	12.12	23	34.85	25	37.88	10	15.15	3.56	0.897
행정상의 진행 어려움	0	0.00	4	6.06	46	69.70	12	18.18	4	6.06	3.24	0.658
이용자의 인식 부족	1	1.52	10	15.15	34	51.52	17	25.76	4	6.06	3.20	0.827
프로그램 참여 저조	2	3.03	9	13.64	31	46.97	17	25.76	7	10.61	3.27	0.937
타 기관과의 협력체계 미비	2	3.03	12	18.18	39	59.09	11	16.67	2	3.03	2.98	0.774
관계자의 마인드 부족	11	16.67	14	21.21	30	45.45	10	15.15	1	1.52	2.64	0.987
예산·재정 부족	1	1.52	8	12.12	28	42.42	19	28.79	10	15.15	3.44	0.947

<표 17> 복합문화공간 활성화 방안

구분	매우 낮음		낮음		보통이다		높음		매우 높음		M	Std
	N	%	N	%	N	%	N	%	N	%		
도서관 복합문화공간의 리모델링 사업 확대	0	0.00	7	10.61	19	28.79	28	42.42	12	18.18	3.68	0.897
복합문화공간 서비스를 지원하는 전담인력 확보	0	0.00	2	3.03	9	13.64	31	46.97	24	36.36	4.17	0.776
복합문화공간 서비스를 위한 운영예산 확대	0	0.00	0	0.00	7	10.61	32	48.48	27	40.91	4.30	0.656
복합문화공간서비스 제공을 위한 공간 확보	0	0.00	1	1.52	6	9.09	31	46.97	28	42.42	4.30	0.701
도서관의 정확한 복합문화공간서비스 목표 및 비전 수립	0	0.00	0	0.00	12	18.18	37	56.06	17	25.76	4.08	0.664
도서관 복합문화공간의 홍보 및 인식 제고	0	0.00	1	1.52	13	19.70	35	53.03	17	25.76	4.03	0.723
복합문화공간화 서비스를 위한 민간협력	0	0.00	1	1.52	23	34.85	29	43.94	13	19.70	3.82	0.763
지역주민과의 연계성	0	0.00	0	0.00	34	51.52	21	31.82	11	16.67	3.65	0.754
타 도서관과의 차별화된 도서관 복합문화공간의 프로그램 개발	0	0.00	2	3.03	19	28.79	28	42.42	17	25.76	3.91	0.818
체계적인 운영	0	0.00	0	0.00	32	48.48	18	27.27	16	24.24	3.76	0.824

4.3 도서관 복합문화공간의 프로그램 구성 체계

4.3.1 전시프로그램 구성 체계

도서관 내 복합문화공간에서의 전시프로그램 구성에 대한 현장사서의 인식을 조사한 결과, 도서전시가 가장 적합하다고 평가하였으며, 그 외에도 프로그램 결과물 전시회, 시화전, 미술 전시 순으로 적합하다고 인식하고 있는 것으로 나타났다. 기타 의견으로 특성화 도서관 중에서 특성과 주제와 관련한 자료들을 전시했을 때 이용자들의 관심과 반응이 좋다는 의견이 나타나 추가적으로 특화 주제 관련 자료 전시도 적합할 것으로 보인다(〈표 18〉 참조).

4.3.2 공연프로그램 구성 체계

복합문화공간에서 운영하는 공연프로그램 구

성의 적합도를 조사한 결과, 영화상영이 가장 높게 나타났으며, 그 외 연극, 서양음악, 전통예술 등의 순으로 나타났다. 반면, 오페라, 무용 등은 적합도가 다소 낮게 나타났는데, 이는 전문적인 공연을 진행하기에는 도서관의 공연 시설인 무대, 조명, 음향 등이 뒷받침 되지 않기 때문이라는 점과, 소음과 음향이 강한 프로그램은 도서관에서 운영하기 다소 적합하지 않는다는 의견이었다. 기타 의견으로 샌드아트, 대중음악공연 등이 제안되었다(〈표 19〉 참조).

4.3.3 교육프로그램 구성 체계

복합문화공간에서 운영하는 교육프로그램 구성의 적합도를 조사한 결과, 독서교육, 교양교육, 평생교육, 여가교육 등에 대한 적합도가 높게 나타났다(〈표 20〉 참조).

〈표 18〉 전시프로그램 구성의 적합도

구분	매우 낮음		낮음		보통이다		높음		매우 높음		M	Std
	N	%	N	%	N	%	N	%	N	%		
미술 전시	2	3.03	8	12.12	26	39.39	22	33.33	8	12.12	3.39	0.959
도서 전시회	0	0.00	1	1.52	14	21.21	19	28.79	32	48.48	4.24	0.842
시화전	1	1.52	4	6.06	24	36.36	22	33.33	15	22.73	3.70	0.944
프로그램 결과물 전시회	1	1.52	3	4.55	17	25.76	29	43.94	16	24.24	3.85	0.899

〈표 19〉 공연프로그램 구성의 적합도

구분	매우 낮음		낮음		보통이다		높음		매우 높음		M	Std
	N	%	N	%	N	%	N	%	N	%		
연극	2	3.03	8	12.12	16	24.24	29	43.94	11	16.67	3.59	1.007
오페라	7	10.61	15	22.73	27	40.91	15	22.73	2	3.03	2.85	0.996
뮤지컬	5	7.58	12	18.18	24	36.36	19	28.79	6	9.09	3.14	1.065
무용	7	10.61	16	24.24	28	42.42	11	16.67	4	6.06	2.83	1.032
서양음악	4	6.06	7	10.61	19	28.79	26	39.39	10	15.15	3.47	1.070
전통예술	4	6.06	7	10.61	17	25.76	31	46.97	7	10.61	3.45	1.026
영화상영	1	1.52	4	6.06	12	18.18	24	36.36	25	37.88	4.03	0.976

〈표 20〉 교육프로그램 구성의 적합도

구분	매우 낮음		낮음		보통이다		높음		매우 높음		M	Std
	N	%	N	%	N	%	N	%	N	%		
교양교육	2	3.03	0	0.00	12	18.18	22	33.33	30	45.45	4.18	0.943
직업 기술 및 전문교육	7	10.61	12	18.18	28	42.42	14	21.21	5	7.58	2.97	1.067
건강 및 보건교육	2	3.03	10	15.15	23	34.85	23	34.85	8	12.12	3.38	0.989
가족생활교육	2	3.03	4	6.06	20	30.30	25	37.88	15	22.73	3.71	0.989
평생교육	1	1.52	1	1.52	22	33.33	20	30.30	22	33.33	3.92	0.933
여가교육	0	0.00	6	9.09	18	27.27	26	39.39	16	24.24	3.79	0.920
국제교육	2	3.03	8	12.12	27	40.91	22	33.33	7	10.61	3.36	0.939
독서교육	0	0.00	0	0.00	7	10.61	24	36.36	35	53.03	4.42	0.681
전통문화 교육	2	3.03	7	10.61	23	34.85	28	42.42	6	9.09	3.44	0.914
학교 교육 관련 교육프로그램	2	3.03	10	15.15	25	37.88	19	28.79	10	15.15	3.38	1.019
정보활용 교육	2	3.03	7	10.61	17	25.76	23	34.85	17	25.76	3.70	1.067
컴퓨터 관련 교육	4	6.06	10	15.15	28	42.42	18	27.27	6	9.09	3.18	1.006

4.3.4 체험프로그램 구성 체계

복합문화공간에서 운영하는 체육프로그램 구성의 적합도를 조사한 결과, 독서 관련 대회 4.14, 체험형 동화구연 3.89, 탐방 3.62, 메이커 스페이스를 통한 체험프로그램 3.50 등의 순으로 나타났다(〈표 21〉 참조).

4.3.5 커뮤니티프로그램 구성 체계

복합문화공간에서 운영하는 커뮤니케이션프로그램 구성의 적합도를 조사한 결과, 동아리 활동 4.38, 지역시민 모임 활동 3.86 등이 적합한 것으로 나타났다. 반면, 생활체육 프로그램과 피트니스의 경우 평균 2점대로 적합도가 낮게 나타났다(〈표 22〉 참조).

〈표 21〉 체험프로그램 구성의 적합도

구분	매우 낮음		낮음		보통이다		높음		매우 높음		M	Std
	N	%	N	%	N	%	N	%	N	%		
캠프	6	9.09	12	18.18	25	37.88	19	28.79	4	6.06	3.05	1.044
탐방	3	4.55	6	9.09	13	19.70	35	53.03	9	13.64	3.62	0.989
독서 관련 대회	1	1.52	1	1.52	10	15.15	30	45.45	24	36.36	4.14	0.839
메이커스페이스를 통한 체험프로그램	3	4.55	7	10.61	19	28.79	28	42.42	9	13.64	3.50	1.011
체험형 동화구연	1	1.52	5	7.58	15	22.73	24	36.36	21	31.82	3.89	0.994

〈표 22〉 커뮤니티프로그램 구성의 적합도

구분	매우 낮음		낮음		보통이다		높음		매우 높음		M	Std
	N	%	N	%	N	%	N	%	N	%		
동아리 활동	0	0.00	1	1.52	7	10.61	24	36.36	34	51.52	4.38	0.739
지역시민 모임 활동	2	3.03	1	1.52	23	34.85	18	27.27	22	33.33	3.86	1.006
생활체육 프로그램	14	21.21	20	30.30	29	43.94	2	3.03	1	1.52	2.33	0.900
피트니스	16	24.24	26	39.39	24	36.36	0	0.00	0	0.00	2.12	0.775

5. 논의

본 연구는 공공도서관 복합문화공간의 운영 현황 및 공간별 프로그램 구성체계를 파악하기 위한 기초연구로서, 복합문화공간을 구성한 공공도서관을 대상으로 공간별 운영 프로그램을 조사·분석하여 현황을 파악하고, 이를 기반으로 향후 복합문화공간별 프로그램 활성화 방안을 모색하고자 하였다. 본 절에서는 앞에서 제시한 연구질문을 기반으로 도서관의 복합문화공간에 대한 현황과 활성화 방안 등에 대해 논의하였다.

5.1 공공도서관의 복합문화공간 및 운영 프로그램 현황

현재 복합문화공간을 구성하고 있는 도서관은 대부분 단독 도서관 건물 내 복합문화공간(전시실, 공연장, 체험장 등)을 구성하여 운영하고 있었다. 도서관의 복합문화공간 운영 목적은 지역주민의 문화욕구 충족 기회 증진과 도서관 이용률 향상을 위해 운영 중인 것으로 나타났다. 즉, 이용자들은 이제 단순히 도서관을 도서 대출, 반납, 열람을 위해서가 아닌 문화생활 공간으로써 다양한 문화욕구를 해소하기 위해 이용하는 트렌드로 변화하고 있다(고재민, 임호균 2012; 권혁찬 2012; 문화체육관광부 2016a; 김민경 2017).

도서관에서 구성하고 있는 복합문화공간의 유형은 교육공간, 전시공간, 공연공간이 다수 있는 것으로 나타났으며, 이와 맥락을 같이하여 복합문화공간에서 운영하고 있는 프로그램 유형도 교육, 전시, 공연 유형의 프로그램이 다

수 진행되고 있었다. 프로그램의 주 대상은 전체 대상, 성인, 어린이, 영유아 등의 순으로 나타났다으며, 프로그램 운영 시 학교, 지역 내 관련 문화예술기관, 문화예술단체, 문화기반 시설과의 연계 및 협력을 통해 운영되고 있는 것으로 나타났다. 또한 프로그램 계획 및 선정 시 프로그램 대상, 주제, 예산, 강사인력 확보, 도서관의 특화주제, 도서관 내 활용가능한 자료 및 시설 등을 고려하는 것으로 나타났다. 반면 운영 시 장애요인으로는 강사 초빙, 전문·전담인력 부족, 예산·재정 부족, 관련 프로그램 개발 어려움, 프로그램 참여 저조, 문화시설 및 자료 부족 등으로 나타났다.

기존 선행연구와 본 연구의 설문조사를 종합해보면, 시대의 변화 및 도서관 이용 트렌드의 변화 등으로 도서관의 역할 및 공간 변화에 요구가 높아지고 있으며(김민경 2017), 이에 여러 형태의 복합문화공간이 도서관 내에 교육공간, 전시공간, 공연공간 등이 구성되고 있지만 전담인력 부족, 예산 부족 등으로 그에 부합하는 내실화는 아직 부족한 실정인 것으로 보인다. 특히 응답한 사서들의 기타 의견에서 도서관의 복합문화공간에 대해서 모두 긍정적인 입장이고, 전통적인 도서관 역할과 이미지에서 벗어나 복합문화센터로서의 변화가 미래지향적으로 도서관에 필요하다는 의견에 동의하나, 이용자 수요가 반영되지 않아 참여율 저조하는 점, 소음으로 인한 민원 발생, 공간 부족, 다양한 프로그램을 진행하기에 자료 및 여건 부족, 전담 인력 부족, 이용자들의 인식 부족, 열람실에 대한 요구 등의 해결해야 문제가 있다고 하였다. 이에 복합문화공간 운영을 위한 대안이 필요할 것으로 보인다.

5.2 복합문화공간 프로그램 구성 체계

본 연구에서는 공간별 프로그램 구성 체계에 대해 전시, 공연, 교육, 체험, 커뮤니티별로 구분하여 조사·분석하였다. 그 결과, 대체적으로 현재 도서관에서 일반적으로 운영하는 프로그램에 대한 적합도는 높은 반면, 복합문화공간으로서 운영해야 할 새로운 프로그램에 대해서는 다소 적합도가 낮게 나타난 것을 볼 수 있었다. 이는 사서 입장에서 실제로 운영하고 있을 때 가능한 범위 내에서 체크한 것으로 간주된다. 하지만 도서관이 지향해야 하는 지역 내 복합문화거점으로서의 역할을 하기 위해서는 보다 체계적인 공간별 프로그램 구성이 필요하다.

세부유형별로 살펴보면, 첫째, 전시프로그램으로 제시한 4개의 프로그램의 항목이 모두 적합한 것으로 나타났으며, 이와 함께 특화 주제 관련 자료 전시에 대한 의견도 나타났다. 전시 프로그램의 경우, 도서관 내 자원을 활용한 도서전시 또는 프로그램 결과물 전시에서 나아가 지역의 정체성에 기초한 전시 및 지역 예술가와 의 협업을 통한 전시프로그램으로 구성할 필요가 있다. 또한 지역 정체성에 기초한 예술 작품을 통해 지역주민들의 지역에 대한 관심 다각화, 심층화를 유도할 수 있으며, 공동 프로젝트를 통해 일방적인 동원식 전시가 아닌 지역 사회 내 소통형 창작 집단을 구성하여 지속적으로 발전시켜 나갈 필요가 있을 것으로 보인다.

둘째, 공연프로그램으로 영화상영, 연극, 서양음악, 전통예술, 뮤지컬 등은 적합하다고 나타났으며, 오페라, 무용 등을 부적합하다는 의견이 나타났다. 이는 앞 설문응답에서 해당 도

서관의 공연시설이 다양한 공연을 제공할 만한 시설을 갖추고 있지 않다는 점, 소음 문제 등으로 제공할 수 있는 프로그램이 한정적이라는 의견이 나타났다. 이에 공연공간을 구성 시에는 해당 도서관에서 향후 진행할 프로그램 등을 고려하여 적합한 시설을 갖추어야 하며, 공간 확보 및 위치 선정 시에도 소음문제를 고려해야 할 것으로 보인다. 또한 공연프로그램 기획 시에는 지역 주민들의 수요를 반영해야 하며, 이와 함께 지역의 고유한 역사와 문화를 기반으로 한 공연, 또는 지역 예술가들이 제작한 공연을 적극적으로 활용하여 지역문화 발전에도 도모할 필요가 있다. 그러나 지역 내 공연문화가 활성화되지 않고 공연단체가 없을 경우에는 외부 공연 단체를 초청하여 기획함으로써 전국적, 지역적으로 공연문화를 활성화할 수 있을 것으로 보인다(문화체육관광부 2015).

셋째 교육프로그램으로 제시한 프로그램 중 직업 기술 및 전문교육을 제외한 모든 프로그램이 구성프로그램으로 적합하다고 하였다. 앞서 설문응답에서 프로그램 운영 시 강사확보에 대한 어려움이 높게 나타났는데 이에 대한 방안으로 문화예술교육 전문인력을 확보하거나 지역 교사 활용을 통해 경력 있는 문화예술교육 전문가를 채용하여 장기적으로 프로그램을 기획 운용하게 하는 방안도 고려해 볼 필요가 있다.

위의 연구결과를 기반으로 프로그램별 기본 내용 및 구성체계를 제시하면 다음 <표 23>과 같다.

5.3 복합문화공간 활성화 방안

설문분석 내용을 토대로 향후 도서관의 복합

〈표 23〉 프로그램별 기본내용 및 구성체계

구분	기본내용	프로그램 구성체계	적합도 및 신규*
전시 프로그램	<ul style="list-style-type: none"> 지역의 정체성 기반 전시 및 프로젝트 실시 지역의 예술가들과 함께 하는 전시 창작 공간 전국 거점별 전시창작공간 네트워크 형성 	도서 전시	적합
		프로그램 결과물 전시	적합
		시화전	적합
		미술전시	적합
		특화주제 관련 자료 전시	신규 추가
공연 프로그램	<ul style="list-style-type: none"> 지역 정체성을 부각시킬 수 있는 공연 지역 예술가 및 지역 단체 발굴 및 무대 제공 지역 공연문화 활성화 	영화상영	적합
		연극	적합
		서양음악	적합
		전통예술	적합
		뮤지컬	적합
		오페라	부적합
		무용	부적합
		대중음악	신규 추가
		샌드아트	신규 추가
교육 프로그램	<ul style="list-style-type: none"> 지역 학교 연계 프로그램 제공 청소년 문화예술 인재 양성 성인 대상 강좌 문화예술 교육 전문인력 확보와 지역 교사 활용 전통문화예술 교육 강화와 지역 전통예술인의 활용 어린이·청소년의 문화사각지대 해소 	독서교육	적합
		교양교육	적합
		평생교육	적합
		여가교육	적합
		가족생활교육	적합
		정보활용 교육	적합
		전통문화 교육	적합
		건강 및 보건교육	적합
		학교 교육 관련 교육프로그램	적합
		국제교육	적합
		컴퓨터 관련 교육	적합
		직업 기술 및 전문교육	부적합
		체험 프로그램	<ul style="list-style-type: none"> 창작활동을 도모할 수 있는 체험프로그램 제공 지역 예술가와 협업하여 체험프로그램 운영 지역 문화 자원 활용
체험형 동화구연	적합		
탐방	적합		
메이커스페이스 기반 체험	적합		
캠프	적합		
커뮤니티 프로그램	<ul style="list-style-type: none"> 만남과 소통을 기반으로 하는 프로그램 지역주민의 교류 유도 휴식 및 여가활동을 위한 프로그램 	동아리 활동	적합
		지역시민 모임 활동	적합
		생활체육 프로그램	부적합
		피트니스	부적합

* 적합/부적합 기준: 평균 3.0 이상 적합, 3.0 미만 부적합으로 판단

** 참고자료: 문화체육관광부(2015)

문화공간 활성화를 위해 도출한 키워드로 목표 및 비전, 공간, 인력, 예산, 홍보를 들 수 있다. 키워드를 기반으로 활성화 방안을 제안하면 다음과 같다.

첫째, 해당 도서관에서 구성하고자 하는 복합문화공간에 대한 목표와 비전을 설정해야 한다. 앞 설문응답에서도 '도서관의 복합문화공간 목표 및 비전 수립'에 대한 동의도가 4.08로 높게 나타났으나, 현재 복합문화공간을 운영하고 있는 도서관 중 목표와 비전을 설정한 도서관은 거의 없는 것으로 나타났다. 이로 인해 해당 인력 및 조직이 구성되어 있지 않으며, 타 공간과의 차별화된 서비스 및 프로그램 미흡, 이용자 인식 부족, 도서관 정책 및 행사에 따라 운영하는 등 복합문화공간에 대한 명확한 역할 및 내실화가 부족한 상태이다. 따라서 도서관은 복합문화공간 구성을 통해 이용자들에게 어떤 서비스를, 어떤 프로그램을, 어떤 문화적 가치를 창출하여 이용자의 문화적 욕구를 만족시킬 것인지에 대한 목표와 비전을 설정해야 한다.

목표와 비전을 설정하기 앞서 도서관 외부, 내부적으로 다양한 측면을 고려해야 한다. 외부적으로 지역의 특성, 지역 문화 자원, 지역 문화시설, 지역주민들이 요구하는 문화적 욕구, 원하는 공간 및 프로그램 유형 등을 조사해야 한다. 이용자의 문화적 욕구 충족을 위해서는 단순히 도서관이 보유한 자원을 통한 서비스 및 프로그램 제공이 아닌 지역 문화시설과의 연계, 지역 문화자원과의 연계 등 다양한 연계를 통해 기존 도서관에서 제공하는 프로그램과의 차별성도 고려해야 한다. 이는 앞서 설문응답에서도 복합문화공간 프로그램 계획 시 문화적 특성을 가장 고려한다는 점, 타 문화기반 시

설과 연계하여 현재 프로그램을 운영한다는 점, 장애요인으로 문화시설 및 자료부족이 나타난다는 점을 근거로 볼 수 있다. 이와 더불어 도서관 내부적으로도 도서관 비전 및 목표와의 일치도, 도서관의 특화 주제, 주 이용 대상(어린이, 청소년, 어른, 노인 등), 주 이용자들의 요구 등을 파악해야 한다. 특히 도서관 복합문화공간에 대한 이용자의 요구도 파악이 필요하다는 의견이 다수 기타응답으로 나타났다. 실제로 도서관을 이용하는 주 이용자들이 독서 열람 및 개인 학습자이다 보니 소음으로 인한 민원이 발생하여 곤란한 경우가 다수 있다는 것이다. 즉 이용자들의 인식 및 도서관 이용목적에 따라 원하는 도서관의 분위기가 다르기 때문에 그것을 어떻게 조율하고 개선해야 할 것인지에 대해 사전 조사를 통해 방안을 서로 논의하여 마찰을 최소화해야 한다. 이러한 사전 조사를 토대로 비전과 목표를 설정하여 시대변화를 반영할 뿐만 아니라 이용자들이 만족하는 만남의 장, 휴식의 장으로서 다양한 커뮤니티를 형성함으로써 지역 주민들의 일체감과 자긍심을 높이는 문화매개체로서의 역할을 해야 한다(최준혁 2019).

둘째 도서관에 적합한 복합문화공간의 유형 선정과 도서관 내의 공간을 확보해야 한다. 복합문화공간으로 전시공간, 체험공간, 공연공간, 커뮤니케이션 공간 등이 있는데, 해당 도서관에서 확보할 수 있는 공간과 이용자의 요구조사, 해당 공간에서 제공할 수 있는 서비스나 프로그램 등을 고려하여 공간 유형을 선정해야 한다. 특히 복합문화공간에서 제공하는 서비스와 프로그램의 경우, 지역 내 문화시설, 문화기관과의 연계 가능성, 지역 문화자원 활용 가능

성 등이 충분히 고려되어야 할 것으로 보인다.

셋째, 복합문화공간을 위한 인력과 예산을 확보해야 한다. 이는 앞 설문 문항에서 복합문화공간 프로그램 운영 시 고려사항으로 높게 나타난 예산, 기존 운영 프로그램과의 차별성 등이 있었으며, 애로사항으로 나타난 전문·전담인력 부족, 예산 부족, 관련 프로그램 개발, 프로그램 참여 저조, 이용자 인식 부족 등을 종합해 볼 때, 이를 위한 전담 인력과 예산 확보가 필수적인 것을 볼 수 있다. 복합문화공간을 위한 전문·전담 인력을 확보해야 해당 공간에서의 서비스와 프로그램이 체계적으로 운영될 수

있으며 이를 위한 예산 확보, 프로그램 계획 및 개발 등도 이루어 질 수 있을 것이다.

넷째, 홍보를 통한 이용자의 관심 유도 및 인식 변화를 제고해야 한다. 설문조사 내용에 따르면 장애요인으로 프로그램 참여저조에 대한 응답이 높게 나타났다. 따라서 도서관은 프로그램 기획과 함께 다양한 홍보를 통해 이용자들의 관심을 유도하고, 도서관의 복합문화공간에 대한 관심과 인식 변화도 제고해야 할 것이다.

위의 내용을 기반으로 복합문화공간 활성화를 위한 단계별 체크사항을 제시하면 다음 <표 24>와 같다.

<표 24> 복합문화공간 활성화를 위한 단계별 체크사항

구분	내용	
	외부	내부
비전 및 목표 수립	<ul style="list-style-type: none"> 지역주민의 요구도 조사 실시: 지역 주민이 원하는 문화공간, 서비스 프로그램 등 조사 지역적 특성 반영: 인구통계학적 특징, 지역 문화 자산, 지역 내 문화시설 등 	<ul style="list-style-type: none"> 도서관 비전 및 목표와 일치도: 해당 도서관의 정책 및 특화 주제 등과의 연관성 고려 도서관 주 이용층 파악: 성별, 연령별 도서관 이용자들의 요구도 조사 도서관 시설 및 공간 현황 복합문화공간 운영을 위한 인력, 예산 등 고려
	<ul style="list-style-type: none"> 복합문화공간 서비스 및 프로그램 운영 시 연계할 수 있는 요소 고려: 구성하는 공간유형별로 연계 및 협력할 수 있는 지역 자원 및 시설/기관 등 	<ul style="list-style-type: none"> 공간 확보 및 위치 고려: 복합문화공간 구성을 위한 도서관 공간 확보와 주변 공간과의 연계성 및 동선 고려 복합문화공간 유형 선정: 확보된 공간과 이용자 요구도 조사를 기반으로 선정
인력 및 예산	<ul style="list-style-type: none"> 전담인력 배치: 복합문화프로그램 계획 및 운영, 기존 프로그램과 차별화된 프로그램 개발, 지역 내 문화기관과의 네트워크 형성 등의 업무 실시 	<ul style="list-style-type: none"> 도서관 내 자체 예산 확보 지자체 및 유사기관과의 협력을 통한 예산 확보
	<ul style="list-style-type: none"> 지역 내 문화기관 홍보 협력하는 기관에서의 홍보 미디어를 이용한 외부 홍보 	<ul style="list-style-type: none"> 도서관 홈페이지 도서관 내부 게시판 등

6. 결론 및 제언

현대사회는 과거와 달리 사회 환경 변화 및 생활수준의 질적 향상에 따른 여가시간이 증대되고 있으며, 성인들도 적극적으로 평생교육에 대한 욕구가 증대됨에 따라 이러한 교육의 장으로 이용할 수 있는 지역의 문화활동, 교육활동 공간이 요구되고 있다(서동훈 2014).

2019년에 발표된 2018년 문화향수실태조사 보고서에 따르면, 국민들의 문화예술 관람률이 80%대에 진입하고 60세 이상 관람률의 증가폭이 크며, 읍·면 지역의 문화예술 관람률도 대폭 상승하여 우리나라 국민들의 문화예술에 대한 관심, 직접적인 참여 의지뿐만 아니라 활동도 매년 증가하고 있다는 것을 확인할 수 있었다. 또한 문화예술을 이용하는 공간으로 도서관이 16.1%로 이용률이 대폭 상승한 것을 확인할 수 있었다(문화체육관광부 2019).

이처럼 국민들의 문화수준이 높아지고 있으며 도서관 이용자들 또한 이제 단순히 독서를 통해 지식을 습득하는 소극적인 정보취득공간이 아닌 문화예술 활동 공간으로 도서관을 방문하고 있다. 이러한 변화에 발맞춰 도서관도 복합문화공간 구성과 해당 공간에서 체계적인 프로그램 운영을 위해 공간은 구성하고 있지만 차별화된 프로그램이 운영되지 않는 곳, 인력 및 예산 부족으로 운영이 어려운 곳, 아직까지 도서관을 열람실로 인식하고 있는 이용자들의 인식개선 및 마찰 최소화 등 내실화에 노력해야 할 것으로 보인다.

향후 국가적 차원에서 도서관의 복합문화공간 운영 및 프로그램을 위한 가이드라인 개발에 관한 연구가 진행되어야 할 것으로 보이며, 더 나아가 타 시설과 복합화를 이루고 있는 도서관을 대상으로 한 연구도 진행되어야 할 것으로 보인다.

참 고 문 헌

- [1] 강철희, 최범찬, 김연림. 2014. 창작지원공간으로서의 복합문화공간에 관한 연구. 『한국실내디자인학회 학술대회논문집』, 2014 추계학술발표대회: 167-172.
- [2] 고재민, 임호균. 2012. 공공도서관의 복합화 경향에 관한 연구. 『디자인융합연구』, 11(5): 46-56.
- [3] 권혁찬. 2012. 『복합문화시설로서 공공도서관 활성화 계획에 관한 연구: 부천심곡도서관 리모델링 중심으로』. 석사학위논문, 홍익대학교 건축도시대학원 실내설계전공.
- [4] 김민경. 2017. 이용 트렌드 변화를 고려한 도서관 공간구성의 계획방향에 관한 연구. 『청소년시설환경』, 15(4): 253-263.
- [5] 김은정, 박언곤. 2004. 커뮤니티 공간으로서의 복합문화시설의 프로그램에 관한 연구. 『대한건축학회 학술발표대회 논문집 - 계획계』, 24(1): 67-70.
- [6] 남덕우. 2003. 『문화적 맥락을 수용한 복합문화공간의 계획에 관한 연구』. 석사학위논문, 공주대학

- 교 대학원 건축공학과 건축계획 전공.
- [7] 류태현, 고재민, 임채진. 2013. 공공도서관의 복합화 유형별 특성에 관한 연구. 『대한건축학회 논문집 - 계획계』, 29(11): 141-149.
- [8] 문유석. 2013. 『복합문화공간의 예술교육프로그램 만족도가 기관의 신뢰도와 충성도에 미치는 영향 연구』. 석사학위논문, 중앙대학교 예술대학원 예술경영학과 예술경영전공.
- [9] 문화체육관광부. 2015. 『창조적 문화융성을 위한 한국형 복합문화공간 설립 방안 연구』. 세종: 문화체육관광부.
- [10] 문화체육관광부. 2016a. 『2016 문화향수 실태조사』. 세종: 문화체육관광부.
- [11] 문화체육관광부. 2016b. 『공공도서관 건립·운영 매뉴얼』. 세종: 문화체육관광부.
- [12] 문화체육관광부. 2019. 『2018 문화향수 실태조사』. 세종: 문화체육관광부.
- [13] 박아현. 2012. 『복합문화공간의 특성과 유형에 관한 연구』. 석사학위논문, 추계예술대학교 문화예술경영대학원 문화예술경영학과 문화기획 전공.
- [14] 백경문. 1991. 『복합문화공간 환경디자인 및 그 과정에 관한 연구』. 석사학위논문, 이화여자대학교 산업미술대학원 산업미술학과 실내디자인전공.
- [15] 서동훈. 2014. 『공공시설의 복합화 특성에 관한 연구』. 석사학위논문, 연세대학교 대학원 실내건축학과.
- [16] 소혜진. 2011. 『서비스 품질요인이 관객 창출에 미치는 영향에 관한 연구: 복합문화공간을 중심으로』. 석사학위논문, 단국대학교 대중문화예술대학원 문화관리학과.
- [17] 심재춘, 윤대한. 2005. 사례를 통해본 복합문화시설의 프로그램 구성체계에 관한 연구. 『대한건축학회 학술발표대회 논문집 - 계획계』, 25(1): 11-14.
- [18] 이보라. 2012. 『뮤지엄의 복합문화공간 특성에 관한 연구』. 석사학위논문, 국민대학교 디자인대학원 전시디자인전공.
- [19] 이지혜. 2006. 『하이브리드 개념을 적용한 도심지역 복합문화공간에 대한 설계계획』. 석사학위논문, 홍익대학교 건축도시대학원 실내설계전공.
- [20] 임종훈, 전재현. 2014. 치유개념이 적용된 복합문화공간 사례 연구. 『한국공간디자인학회 논문집』, 9(4): 257-264.
- [21] 정용현, 윤은경. 2016. 관계마케팅을 적용한 복합문화공간 디자인에 관한 연구. 『한국실내디자인학회 학술대회논문집』, 203-208.
- [22] 정지영, 박영기. 1994. 복합문화공간의 디자인 및 구성에 관한 연구. 『대한건축학회논문집: 계획계』, 14(2): 209-212.
- [23] 조용석, 이범재. 1994. 복합문화공간 건축계획에 관한 연구 - 로비공간의 표현을 중심으로. 『대한건축학회 학술발표대회 논문집 - 계획계』, 14(2): 269-272.
- [24] 지경애. 2014. 『지속가능한 복합문화공간을 위한 디자인경영 연구: 동대문디자인플라자(DDP)를

- 중심으로』. 석사학위논문, 성균관대학교 디자인대학원 디자인매니지먼트전공.
- [25] 최준혁. 2019. 복합화 시설 경향에 따른 지역대표도서관의 전시공간특성에 관한 연구. 『전시디자인연구』, 16(1): 6-15.
- [26] 한국문화예술진흥원. 1989. 『지방문화시설 실태조사 및 균등배치 연구』. 서울: 한국문화예술진흥원.

• 국문 참고자료의 영어 표기

(English translation / romanization of references originally written in Korean)

- [1] Kang, Chul-Hee, Choi, Bum-Chan and Kim, yeon-lim. 2014. "A Study on Multi-Cultural Space as a Creative Support Space: Creative Residency Program to Apply." 2014 Kiid Autumn conference proceedings, 167-172.
- [2] Ko, Jae Min and Lim, Ho Kyun. 2012. "A Study on the Complex Trend of Domestic Public Libraries." *Society of Design Convergence*, 11(5): 46-56.
- [3] Kwon, Hyuk Chan. 2012. *Study on the Development Plan to Utilize Public Libraries as Multi-Cultural Facilities*. M.A. thesis, Major in Interior Design Graduate School of Architecture & Urban Design Hongik University.
- [4] Kim, Min-kyung. 2017. "A Study on the Change of the Spatial Composition of Library following Change in Using Trend - Focused on the Local Public Library." *Youth Facilities and Environment*, 15(4): 253-263.
- [5] Kim, Eun-Jung and Park, Eon-Kon. 2004. "A Study on the Program of Multi Purpose Cultural Facilities as Community Space." *Proceedings of the Architectural Institute of Korea Conference*, 24(1): 67-70.
- [6] Nam, Duk-Woo. 2003. *A study on the Design of Cultural Complex Building Base on the Cultural Context*. M.A. thesis, Department of Architectural Engineering Graduate School, Kong Ju National University.
- [7] Ryu, Tae-Hyun, Ko, Jae-Min and Lim, Chae-Jin. 2013. "A Study of the Characteristics of Public Libraries by Complexation Type." *Journal of the Architectural Institute of Korea Planning & Design*, 29(11): 141-149.
- [8] Moon, You seek. 2013. *The effects of customer satisfaction with arts education programs at complex cultural spaces on customer trust and loyalty for arts organizations*. M.A. thesis, Master in Interior Design Interior Design Department, Graduate School of Architecture & Urban Design Hongik University.
- [10] Ministry of Culture, Sports and Tourism 2016a. *2016 The Survey of Cultural Enjoyment*.

- Sejong: Ministry of Culture, Sports and Tourism.
- [11] Ministry of Culture, Sports and Tourism 2016b. *Manual for building and operating public libraries*. Sejong: Ministry of Culture, Sports and Tourism.
- [12] Ministry of Culture, Sports and Tourism 2019. *2018 The Survey of Cultural Enjoyment*. Sejong: Ministry of Culture, Sports and Tourism.
- [13] Park, Ah Hyun. 2012. *A Study on the Characteristics and the Types of Cultural Complex*. M.A. thesis, Department of Culture and Arts Management Graduate School of Culture and Arts Management Chugye University for the Arts.
- [14] Park, Kyeong Mun. 1991. *A Study on the process and methods for the environmental design for cultural complex*. Major in Interior Design Graduate School of Industrial Design Ewha Woman University.
- [15] Seo, Dong Hoo. 2014. *Complex Characteristics of Public Facilitie*. M.A. thesis, Dept. of Housing and Interior Design, The Graduate School Yonsei University.
- [16] Soh, Hye Jin. 2011. *A study on the Effect of the Service Quality on Customer Creation :in the case of the multi-complex*. M.A. thesis, Department of Cultural Management, Graduate School (of culture, art and design) Dankook University.
- [17] Shim, Jae-Choon and Yoon, Dae-Han. 2005. "A Study on the Program System of the Cultural Complex." *Proceedings of the Architectural Institute of Korea Conference*, 25(1): 11-14.
- [18] Lee, Bo-Ra. 2012. *A Study of the multi-cultural space of Museum*. M.A. thesis, Kookmin University, Seoul.
- [19] Lee, Ji Hye. 2006. *A design proposal of urban cultural comlex applying hybrid concept*. M.A. thesis, Master in Interior Design Interior Design Department, Graduate School of Architecture & Urban Design HongIk University.
- [20] Lim, Jong Hoon and Chun, Jae Hyun. 2014. "A Study on Multi-cultural Space where applied healing concept." *Journal of Korea Intitute of Spatial Design*, 9(4): 257-264.
- [21] Jung, Yong-Hyun and Yun, Yean-Kyung. 2016. "A Study on Complex Cultural Space Design through the Application of Relationship Marketing." *Journal of the Academic Conference of the Korean Society of Interior Design*, 203-208.
- [22] Chung, Ji Young and Park, Young Ki. 1994. "A Study of Complex Cultural Space for Design and Concept." *Journal of the Architectural Institute of Korea Planning&Design*, 14(2): 209-212.
- [23] Cho, Yong Seck and Lee, Beom Jae. 1994. "A Study on the Architectural Planning of

- the Contemporary Complexity Cultural Space.” *Proceedings of the Architectural Institute of Korea Conference*, 14(2): 269-272.
- [24] Ji, Kyung Ae. 2014. *Study on the design management for sustainable complex cultural space: focusing on the Dongdaemun design plaza*. M.A. thesis, Dept. of Design Management, Sungkyunkwan University.
- [25] Choi, Jun-hyuck. 2019. “A Study on the characteristic of exhibition area in public library.” *Exhibition Design*, 16(1): 6-15.
- [26] Korea Culture & Arts Foundation. 1989. *Survey on Local Cultural Facilities and Equilibrium Research*. Seoul: Korea Culture & Arts Foundation.