



임미영(서울신대)

1. 들어가면서

고대 도시국가 체제에서 각 도시는 독립되어 있지만 시대에 따라 그 중 강력한 힘을 자랑했던 도시가 중심적인 역할을 했었다. 덕분에 우리는 수메르 문명의 10개 도시국가 중 중심지로서 자주 언급된 에리두, 우루크, 우르 등을 더 많이 기억한다. 또한 그리스 도시국가 중에도 아테네, 크레타, 미케네 등 시대별로 중심 역할을 했던 도시들이 더 유명하다. 성경은 블레셋 역시 가사, 아스돗, 아스글론, 가드, 에그론(수 13:3), 다섯 개의 도시 국가로 구성되어 있음을 말하고 있다. 그러나 이 다섯 도시 중 어느 도시가 중심지였는가를 밝히고 있지 않다. 단지 사무엘상 5장에서 블레셋 사람들이 하나님의 궤를 빼앗아 가지고 가서 옮긴 곳이 아스돗, 에그론, 가드라고 언급하고 있어 이 이름들이 우리에게

www.kci.go.kr

게 익숙할 뿐이다. 고고학적으로는 기원전 12세기경부터 사용했을 것으로 보이는 독특한 블레셋의 이색 토기의 발견으로 아스글론, 아스돗, 에그론 등이 자주 언급되었으나 어느 도시가 중심지였는가를 말할 수는 없었다. 그러나 조금 더 성경적 표현들에 접근하다 보면 이 중 가드가 전쟁 장면에서 두드러지게 드러나면서 중심지 역할을 하였을 가능성을 엿볼 수 있다. 최근 텔 에 사피(Tel es-Safit)의 발굴 결과는 적어도 기원전 10-9세기 가드가 블레셋인들의 거주지로 상당히 규모가 큰 도시였음을 보여주고 있다. 이스라엘 남쪽 쉘펠라 지역 엘라 골짜기에 위치한 텔 에 사피는 전체 유적지 면적이 100만-125만 평방미터에 달한다. 1887년 포터(J.L. Porter)에 의해 처음 가드로 밝혀졌고 대부분의 학자들이 그의 의견에 동의했다.¹⁾ 1899년 영국 팔레스타인 탐험 재단(British Palestine Exploration Fund)의 후원을 받은 블리스(F.J. Bliss)와 맥칼리스터(R.A.S. Macalister)에 의해 최초의 발굴이 있었다.²⁾ 1996년 이후 2015년까지 바르 일란 대학교 메이르(A. Maeir) 교수의 지도아래 발굴이 진행되었으며³⁾ 그동안 발표된 발굴 결과물들을 통해 이미 기원전 10-9세기 사이 가드의 중요성은 토론된 바 있다.⁴⁾ 특별히 2015년 필자가 발굴팀장으로 이끈 D구역의 동쪽에서 발견된 성벽의 흔적은 이 견해를 더욱 견고하게 했다. 그러므로 본 글은 가드가 기원전 10-9세기 블레셋 도시들 중 중심지 역할을 했을 것이라는 가설

-
- 1) E. Stern, 1992. "Zafit, Tel." E. Stern (ed). *The New Encyclopedia of Archaeological Excavations in the Holy Land 4*. Jerusalem: Israel Exploration Society. 1522쪽.
 - 2) F.J. Bliss and A.S. Macalister 1902. *Excavations in Palestine during the Years 1898-1900*. London: Palestine Exploration Fund.
 - 3) A. Maeir, 2008. "Zafit, Tel." E. Stern (ed.). *The New Encyclopedia of Archaeological Excavations in the Holy Land 5: Supplementary Volume*. Jerusalem: Israel Exploration Society. pp. 2079-2081; 2012. 2016년에도 이미 발굴 프로젝트가 추진중에 있으며 필자는 2001년부터 텔 에 사피의 발굴 스태프로 참여하면서 현재 하부도시 D구역의 공동책임 발굴 팀장을 맡고 있다.
 - 4) A. Fantalkin and I. Finkelstein, 2006. "The Sheshonq I Campaign and the 8th century BCE Earthquake: More on the Archaeology and History of the South in the Iron Age I-IIA." *Tel Aviv* 32/1, 18-42쪽; A. Maeir(ed.), 2012. *Tell es-Safi/Gath I: Report on the 1996/2005 Seasons*. Ägypten und Altes Testament 69. Wiesbaden: Harrassowitz.

을 뒷받침해 줄 수 있는 문헌적 언급과 앞서 발표된 결과물들을 간단하게 정리하고, 최근 발표된 성벽을 소개할 것이다. 지금까지 발견된 블레셋의 성벽은 기원전 8세기의 에그론 성벽⁵⁾밖에 없었으니 연구역사는 본 글에서는 다루지 않았다.

2. 문헌적 언급

학자들은 아마르나 문서 중 슈와르다타(Shuwardata)가 통치했던 김티/긴투(Gimti/Gintu)를 가드로 보았고⁶⁾ 이 문서의 암석 분석 결과는 현재 가드 지역의 토질로 만들어졌음을 증명한 바 있다⁷⁾. 텔 에 사피 동쪽 정상의 A구역에서는 이미 기원전 13세기, 화재로 사라진 후기 청동기 층의 흔적을 발견한 바 있다.⁸⁾ 이 잿더미 위에 새로운 주거지를 형성한 것이 블레셋이었다.

여호수아 13장 3절에서 블레셋의 다섯 도시 중 하나로 언급된 가드는 사사시대에는 그다지 중요한 도시는 아니었을 수 있다. 시대적 착오나 성경의 기록연대의 오류도 있을 수는 있겠지만 블레셋과 대적을 했던 삼손의 이야기에서 가드는 언급되고 있지 않다. 사무엘과 다윗의 시대에는 위상이 달라진 것으로 보인다. 이스라엘을 단에서부터 브엘세바까지라는(삼하 24:2) 표현처럼 블레셋의 땅은 가드에서 에그론(삼상 7:14; 삼상 17:52)까지임을 명시하면서 군사적 중요성을 언급하고 있

-
- 5) D. Ussishkin, 2005. "The Fortifications of Philistine Ekron," *Israel Exploration Journal* 55/1, 35-65쪽. 이 성벽을 통해서 기원전 8세기 가드에서 에그론으로 블레셋의 중심지가 이동하였음을 오히려 알 수 있다.
 - 6) A. Rainey, 1975. "The Identifications of Philistines Gath A Problem in Source Analysis for Historical Geography," *Eretz Israel* 12, 63*-76*쪽; N. Na'aman, 1979. "The Origin and Historical Background of Several Amarna Letters," *Ugarit-Forschungen* 11, 673-84쪽.
 - 7) Y. Goren, I. Finkelstein, and N. Na'aman, 2003. *Inscribed in Clay 1: Provenance Study of the Amarna Letters and Other Near Eastern Texts. Monographs Series of the Institute of Archaeology*. Tel Aviv: Tel Aviv University, 208-86쪽.
 - 8) Maeir, 2012, 16-19쪽.

다. 지역적으로 봤을 때 가드는 쉐펠라 지역의 북쪽과 남쪽을 연결하여 이스라엘의 병거성이었던 케셀에 이르게 하는 중요한 도로를 장악하고 있었다. 더불어 블레셋과 남왕국 유다의 경계 지역이었기에 정치적으로 중요한 입지에 있었다. 가핑켈(Garfinkel)과 그의 동료들이 주장한 것처럼 최근 발굴한 히르벳 케야파(Khirbet Qeiyafa)가 유다의 경계 지였던 샤아라임이라면⁹⁾ 가드의 군사적, 정치적 중요성은 더욱 분명해진다.

이후 가드는 블레셋 도시를 언급함에 있어 빠지지 않고 등장한다. 가드를 가장 유명하게 한 것은 콜리앗이 가드 출신이기 때문일 것이다. 최근 콜리앗만큼 거대한 뼈들이 발견된 사진들로 인터넷이 들쭉거리기는 했으나 이는 합성과 후대에 만들어진 조작으로 밝혀진 바 있다. 가드에서는 2005년 P구역의 기원전 10세기 말-9세기 초의 층에서 가나안어 알파벳으로 “*alwt(לולא)*”와 “*wlt(לול)*”라고 쓰여 있는 토기 조각이 발견된 바 있다. 학자들은 이 두 이름이 셈어에서는 생소한 이름이지만 어원적으로는 콜리앗(לול)과 유사하다고 보고 있다. 콜리앗이라는 이름은 셈어가 아니고 오히려 아나톨리아 지역 리디아의 “Alyattes”라는 왕의 이름과 어원이 같은 것으로 보아 가드의 사람들은 셈어 이름보다는 그들이 떠나온 땅에서 사용했던 이름을 여전히 사용하고 있었는지도 모른다고 말하고 있다.¹⁰⁾

가드의 장수 콜리앗을 죽였음에도 불구하고 다윗은 사울을 피해 가드로 도망간다. 블레셋의 경계지 안으로 도망간 그를 사울은 더 이상 쫓아갈 수 없었다(삼상 27:4). 아마도 다윗은 이스라엘과는 그리 멀지 않

9) Y. Garfinkel, S. Ganor, and, M. Hasel, 2010. “The Contribution of Khirbet Qeiyafa to Our Understanding of the Iron Age Period.” *Strata: Bulletin of the Anglo-Israel Archaeological Society* 28: 39-54쪽. 유사한 시대에 두 유적지는 서로 다른 문화적 성향을 보이고 있다.

10) A.M. Maeir, S.J. Wimmer, A.Zukerman, and A. Demsky, 2008. “An Iron Age I/IIA Archaic Alphabet Inscription from Tell es-Safi/Gath: Paleography, Dating, and Historical-Cultural Significance.” *Bulletin of the American Schools of Oriental Research*. Vol. 351, 1-31쪽.

은 곳에서 사울의 동향을 살피면서, 또한 블레셋을 염탐할 수 있는 최적의 장소를 선택했을 것이다. 사울과 그의 아들들이 죽었을 때 다윗은 블레셋의 다섯 도시 중 아스글론과 가드에 알리지 말라고 말했다(삼하 1:20). 이 구절은 당시 가드와 아스글론은 사울의 죽음의 틈새를 이용해 이스라엘을 공격할 만한 대표적 도시로 막강한 힘을 가지고 있어 경계할 대상이었다는 것을 보여준다. 기원전 9세기 가드의 정치적, 군사적 중요성은 더욱 커진 것으로 보인다. 아람 왕 하사엘은 예루살렘을 치러 가기 전 먼저 가드를 쳤다(왕하 12:17). 가드는 블레셋의 도시 중 강한 힘을 가진 도시로 이스라엘의 수도 예루살렘을 치기 전 반드시 손에 넣어야 하는 땅이었을 것이다. 하사엘의 전쟁의 흔적은 다음 고고학적 발견에서 언급되었지만 처참함을 보여줬다. 기원전 8세기 중반 웃시아가 유다의 영토를 넓히면서 반드시 파괴하여야 할 것 역시 가드의 성벽이었다(대하 26:6). 웃시야 이후 가드는 유다의 영토가 되었던 것으로 보인다. 가드는 더 이상 블레셋 도시가 아니다. “아체가 비문”이라고 불리는 산헤립의 편지에서 산헤립은 히스기야가 이미 포위하고 요새화한 블레셋 도시를 자신이 파괴하였다고 말하고 있는데 아직도 논란은 있지만 나아만(Na’aman)은 이 블레셋의 도시가 유다 땅이 되어버린 가드였을 것이라고 보고있다.¹¹⁾ 고고학적으로도 가드는 기원전 8세기 중반 이후 도시는 축소되었고 lmlk 인장이 찍힌 손잡이가 달린 항아리까지 발견되어 블레셋이 아닌 유다의 땅이 되었다.

11) N. Na’aman, 2002. “In Search of Reality Behind the Account of David’s Wars with Israel’s neighbors.” *Israel Exploration Journal* 52, 210–212쪽.

3. 고고학적 발견

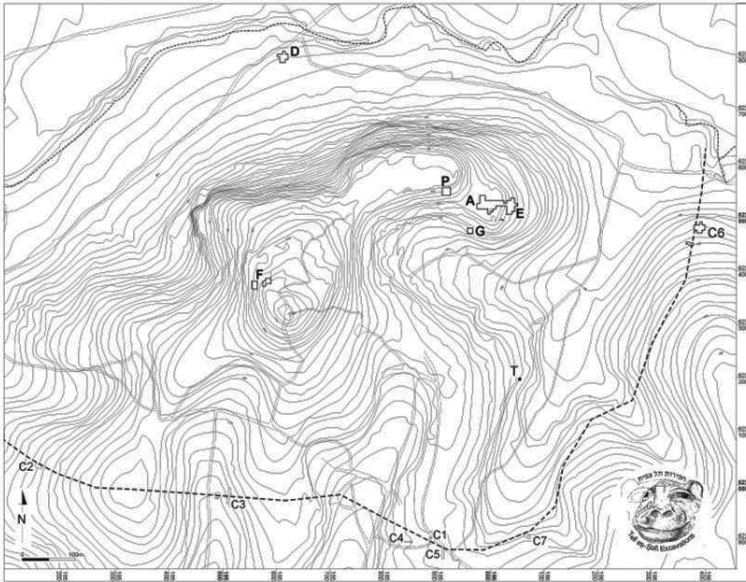
1) 도시의 성장

가드에서는 초기 청동기부터 십자군 시대까지 거주 층이 발견되었으나 기원전 13-9세기에 가장 큰 점유율을 보였다. 앞서 언급한 것처럼 유적지 동쪽 정상부분을 차지하고 있었던 A구역의 후기 청동기 층은 화재를 동반한 파괴로 사라졌다. 바로 다음 층에서 독특한 블레셋의 문화가 발견되었다.¹²⁾ 에그론과 아스돗, 아스글론 등과 마찬가지로 에게 문명의 미케네 III C 토기와 새나 물고기 그리고 기학학적인 무늬를 흑색과 홍색을 사용하여 그린 독특한 블레셋 토기들이 발견되었다. 특별히 에그론은 가드와 가장 가까운 위치에 있으면서 동시에 가장 많이 비교되는 도시로 기원전 12-11세기 에그론의 VII-IV층과 가드의 E3층의 경우 발견된 유물은 물론이거니와 약 20 헥타아르에 달하는 도시의 크기마저 비슷하다(아래 표 참조).¹³⁾ 메이르(Meir)와 우지엘(Uziel)은 두 도시가 이 시기에 유사한 역할을 했던 것으로 보고 있다.¹⁴⁾ 기원전 10세기에 가서 에그론의 III층은 4 헥타아르의 크기밖에 안되는 작은 도시로 바뀌었고 점차 블레셋의 성향은 적게 발견되는데 반해 같은 시기 가드의 A4층은 40 헥타아르의 크기로 확장되면서 블레셋의 중심지 역할을 하고 있었음이 분명하다.

12) Maeir, 2008, 2079쪽.

13) A. Maeir and J. Uziel, 2007, "A Tale of Two Tells: A Comparative Perspective on Tel Miqne-Ekron and Tell es-Safi/Gath in Light of Recent Archaeological Research," *Up to the Gates of Ekron: Essays on the Archaeology and History of the Eastern Mediterranean in Honor of Seymour Gitin*, eds. S. Crawford, A. Ben-Tor, J. Dessel, W. Dever, A. Mazar and J. Aviram, Jerusalem: Israel Exploration Society, 31-33쪽; Table 1

14) 2008년 이후의 발굴에 의하면 D구역에서도 기원전 12-11세기의 블레셋 토기가 발견되고 있어 이 시기에도 기원전 10세기의 도시만큼 그 크기가 컸을지도 모른다는 견해가 제시되고 있다.



지도1. 텔 에-사피 발굴 구역 배치도(임미영 소장)

기원전 10세기, 가드에서 블레셋 문화는 점차 퇴색해갔다. 토기의 색깔은 하나로 통일 되었고 독특한 문양마저 단순해져 그 특색을 찾아 볼 수 없게 되었다.¹⁵⁾ 그렇다고 해서 블레셋 문화가 완전히 단절된 것은 아니었다. A구역에서 발견된 기원전 11-10세기 연대로 추정되는 화로들의 경우 에게문명의 크레타섬에서 발견된 것과 유사하여 문화가 완전히 단절된 것은 아니었다.¹⁶⁾ 최근 D구역에서의 발굴 중에는 기원전 10세기의 작은 제의용 기름병들과 함께 비슷한 크기(길이 10cm, 너비 약 5cm)의 나팔고동 하나가 발견되었다.¹⁷⁾ 가드는 블레셋의 도시로 물에

15) Maeir, 윌글, 2080쪽.

16) A. Maeir and L.A. Hitchcock 2011, "Absence Makes the Hearth Grow Fonder: Searching for the Origins of the Philistine Hearth," *Eretz Israel*, Vol. 30, 46*-64*쪽.

17) 나팔고동의 발견에 대해서는 필자가 2013년 구약학회 추계발표회에서 블레셋 가드에 남겨져 있는 갑들의 흔적에 대해 토론하면서 언급한 바 있다. 원고를 구약논단에 제출하지는 않았다.

Period	Tel Miqne-Ekron	Settlement size (hectares)	Tell es-Şâfi/Gath	Settlement size (hectares)
MB IIA	Sherds	?	Sherds	Very small
MB IIB	Ramparts/burials	20	Sherds and glyptics	ca. 8
LB I	Sherds	?	Sherds	ca. 27
LB II	Strata IX-VIII	4	Stratum E4 (= Temporary Strata 10-9)	ca. 27
Iron IA	Strata VII-VI	20	Stratum E3 (= Temporary Strata 8-7)	ca. 23
Iron IB	Strata V-IV	20	Stratum E3 (= Temporary Stratum 6)	ca. 23
Iron IIA	Stratum III	4	Stratum A4 (= Temporary Stratum 5)	ca. 40
Iron IIA	Stratum III	4	Stratum E2/A3 (= Temporary Stratum 4)	ca. 50
Iron IIB	Stratum IIB-A	20?	Stratum A2 (= Temporary Stratum 3)	ca. 24
Iron III (= IIC)	Stratum IC-A	30	Sherds	Very small

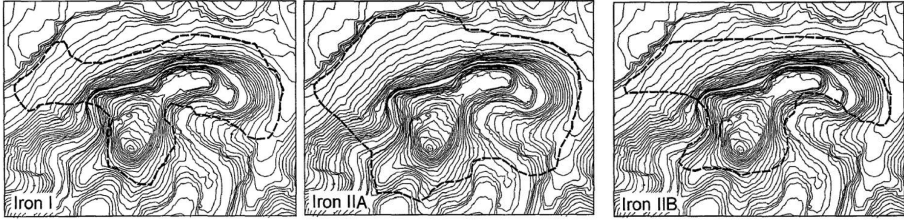
표1. 블레셋 도시들의 연대적 크기 비교(Maier and Uziel, 2007, Table 1)

있는 모든 것 중 지느러미와 비늘이 없는 것은 먹지 못했던(신 14:9-10) 이스라엘과 달리 식용으로 사용된 조개나 고둥껍질들이 많이 발견되어왔다. 그러나 이 나팔고둥의 경우 식용이 아닌 에게문명에서 트리톤(Triton)이라 알려진 제의적 용도¹⁸⁾로 사용되었던, 즉 그들의 모국의 신전에서 사용했던 나팔고둥의 전통을 기원전 10세기에도 사용한 것으로 보인다. 유사한 예가 블레셋 유적지인 텔 카실레(Tell Qasile) 신전에서 발견된 바 있다.¹⁹⁾ D구역의 기원전 9세기 층에서 발견된 2개의 빨 달린 제단²⁰⁾ 역시 지속적인 블레셋 문화의 흔적을 보여주고 있다. 석회석으로 만든 제단은 높이 100cm, 윗부분의 사이즈는 50X50cm이다. 이스라엘에서 일반적으로 발견되는 4개의 빨 달린 제단과는 달리 가드의 제단 꼭대기에는 단 두 개의 빨 만이 있다. 제단 바로 옆에서 발견된 키푸로스 "Black on Red" 플라스크라든가 제단 앞의 방바닥이 돌로 포장되었고 그 위에서 수 많은 다양한 제사용 용기들과 종교적 제

18) P. Åström and D. Reese. 1990. "Triton Shells in East Mediterranean Cults" *Journal of Prehistoric Religion* VOL 3/4, 5-14쪽.

19) A. Mazar, 1980. Excavations at Tell Qasile, Part One. The Philistines Sanctuary: Architecture and Cult Objects, Qedem 12. Jerusalem. 118쪽.

20) 본 제단을 주제로 필자가 2012년 지중해지역연구 제 14권 제 2호 "이스라엘 텔 에-사피에서 발견된 크레타/미노스 문명의 종교 문화적 이동과 변화-최근 발견된 두 개의 빨 달린 제단을 중심으로"에서 자세히 소개한 바 있다.



지도 2. 텔 에 사피의 연대적 크기 변화(Maeir and Uziel, 2007, Fig. 3)

의에 자주 사용된 것으로 알려진 수십개의 아스틀라갈루스(복사뼈)의 발견 등을 통해 주변이 신전이였음은 확실하다. 일반적으로 빨이 두 개 달린 제단은 크레타 섬과 관련이 있는 것으로 보고 역시 에게문명의 흔적들이 남아 있는 것으로 보고 있다.

기원전 9세기, 블레셋은 그들 고유의 독특한 특징은 퇴색했지만 고향 문화를 어느 정도는 보유하면서 블레셋 도시의 중심 역할을 했던 것으로 보인다. 도시의 규모는 하부도시 D구역을 포함하여 현재 40-50헥타르로 추정하고 있다.²¹⁾ 이는 기원전 9세기 20헥타르였던 예루살렘의 면적보다 크다.²²⁾ 메이크(Maeir)와 우지엘(Uziel)은 가드의 연대적 크기 변화를 위의 지도에서 확실하게 보여주고 있다.²³⁾ 앞서 제시된 가드와 에그론의 크기를 비교한 표에서 보듯 기원전 12-11세기 텔의 상부만을 차지하고 있던 도시(약 23헥타아르)는 기원전 10-9세기에는 하부의 D구역까지 넓혀졌고 기원전 8세기에 가서 다시 상부(약 24헥타아르)에만 사람들이 거주하여 축소되었음을 볼 수 있다.

D구역이 발굴되기 전까지 가드는 그렇게 힘이 있는 큰 도시라고 말할 수 없었다. 핀켈슈타인(Finkelstein)은 성경이 기원전 7세기 이후

21) Maeir, 2012, 26쪽.

22) M. Broshi and I. Finkelstein, 1992. "The Population of Palestine in Iron Age II." *Bulletin of the American Schools of Oriental Research* 287, 53쪽.

23) Maeir and Uziel, 2007, Fig. 3.

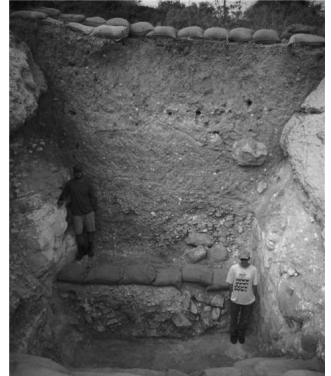
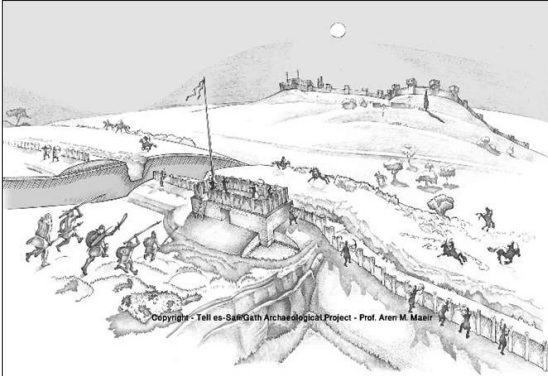


사진 1. 텔 에-사피 포위공격용 웅덩이 발굴 모습 (임미영 소장)

기록된 것이기 때문에 이전의 기록들은 구전된 문화적 기억에 의한 창작이라고 비판했다.²⁴⁾ 그는 다윗은 허구적 영웅이며 역사적 배경을 토대로 하고 있지 않다고 주장하면서²⁵⁾ 고고학적으로 가드가 성서와는 달리 작은 도시였음이 이를 증명한다고 말했다.²⁶⁾ 그러나 2006년 유적지 주변에서 발견된 해자와 함께 핀켈슈타인(Finkelstein)의 견해도 바뀔 수 밖에 없었다.²⁷⁾ 발굴 답사 초기 단계부터 가드를 찍은 항공사진에는 유적지 주변을 둘러싸고 2.5km 정도의 긴 흩선이 나타났었다. 이 선을 따라 발굴한 결과 현대가 아닌 고대에 누군가 3m 가까이 되는 깊은 웅덩이를 팠다가 다시 흙으로 메꾼 사실을 알게 되었다. 고대 근동에서는 한 도시를 점령할 때, 공격군은 도시를 둘러싸고 깊은 해자를 판 후 반대편에 자신들의 군주둔지를 세웠다. 이 웅덩이는 도시를 포위한다는 의미와 함께 도시민들이 성을 빠져나가 도망가는 것을 방지하고 외부로부터 물자를 들여오지 못하게 하여 자신들을 공격할 수 없도록 하

24) I. Finkelstein, 2002, "The Philistine in the Bible: A Late-Monarchic Perspective," *Journal of the Study of the Old Testament* 27/2, 148-150쪽.

25) Finkelstein, 윗글. 148-150쪽.

26) 2003년 Finkelstein과 개인적인 대화내용.

27) Fantalkin and Finkelstein, 2006.

는 중요한 역할을 하였다.²⁸⁾ 해자의 흔적을 따라가다 보면 안쪽에 위치해 있는 도시의 크기는 쉽게 가늠할 수 있다. 해자의 반대편 군주둔지로 사용된 언덕에서 발견된 유물들의 연대와 유적지 자체에서 발견된 파괴의 연대를 비교했을 때 이 해자를 판 사람은 아람 왕 하사엘이었다.²⁹⁾ 그러나 우시쉬킨(Ussishkin)은 메이르(Maeir)와구르-아리에(Gur-Areih)가 이 해자를 로마시대의 것과 비교하여 연구하는 것은 시대적 차이가 있으며 더불어 자연적인 현상에 의해 흩선이 완성되었을 뿐 해자는 아니라고 주장했다.³⁰⁾ 그는 기원전 10-9세기 층은 단지 유적지 꼭대기의 A구역에만 한정되며 가드는 16-20헥타르 크기의 보다 작은 도시였다고 주장했다.³¹⁾ 그러나 그의 주장과는 달리 하부도시 구역인 D구역에서 쏟아져 나오는 기원전 9세기경의 유물들은 더 이상 가드를 작은 도시라고 말할 수 없도록 만들었다. 더불어 메이르(Maeir)는 과학적 탐사로 이루어진 해자의 연구를 통해 자연적 현상이 아닌 사람이 만들어낸 구조물임을 증명했다.³²⁾

사실, 2008년에 D구역에서 발굴을 시작하게 된 이유는 해자 맞은 편에서 있어야 하는 도시의 성벽을 찾기 위해서였다. 지표면의 20cm 밖에 안되는 깊이를 파자 성벽대신 불에 탄 무너진 건물들과 깨지지 않은 채 온전한 모습을 그대로 보존하고 있는 수 백개의 토기들과 베틀 추, 제의용기들이 쏟아져 나왔다. 항아리 토기 조각에 잉크로 써진 히브리어 “mem” 글자체는 기원전 9세기-8세기 초로 연대가 측정되어 층위

28) A. Maeir and Sh. Gur-Arieh 2011. "Comparative Aspects of the Aramean Siege System at Tell es-Safi/Gath." *The Fire Signals of Lachish, Studies in the Archaeology and History of Israel in the Late Bronze Age, Iron Age and Persian Period in Honor of David Ussishkin*. Winona Lake, Indiana: Eisenbrauns, Fig 4 참조.

29) Maeir and Gur-Arieh, *윗글*, 227-244쪽.

30) D. Ussishkin, 2009 "On the So-Called Aramaean 'Siege Trench' in Tell es-Safi, Ancient Gath," *Israel Exploration Journal* 59/2, 137-57쪽.

31) Ussishkin, *윗글*, 140-142쪽.

32) Maeir, 2012, 44-47쪽.

학적 연대를 더욱 더 확고하게 만들어주었다. 하부도시는 그렇게 풍성한 유물로 가득 찼지만 여전히 성벽은 없었다. 제아무리 적군의 해자가 도시의 경계 밖에서 발견되었다하더라도 확실한 성벽이 없다면 우리는 가드가 40-50헥타르에 이르는 거대한 도시라고 주장할 수 없다. 이 풍요로운 도시가 성벽 없이 서 있었을 리 없다. 다행히도 텔 에 사피를 처음 발굴했던 블리스(Bliss)와 메칼리스트(Macalister)는 유적지의 상부언덕 남쪽에서 불탄 성벽의 일부분을 발견했는데³³⁾ 지금도 그 일부를 볼 수 있다. 블리스(Bliss)와 메칼리스트(Macalister)의 발굴에는 잘못된 해석과 오류가 종종 있어 정확한 성벽의 연대를 알 수는 없으며 그렇다고해서 불탄 진흙벽돌의 흔적만으로는 기원전 9세기의 성벽이라고 말할 수는 없다. 하사엘의 전쟁이 대화재를 동반했기에 어쩌면 이 불탄 흔적이 그의 전쟁시대와 관련이 있다³⁴⁾고 이야기 할 수는 있지만 여전히 이 성벽의 연대를 추정할 방법은 없다.

2) 성벽의 발견

D구역의 북쪽 경사면에는 이미 발굴 초기부터 약 50m 길이의 두꺼운 진흙층이 지표면 상에 드러나 있었다. 기원전 9세기 가드에서 발견되는 건물들이 돌로 기초를 쌓고 그 위에 진흙을 바르거나 진흙벽돌을 쌓아 벽을 세웠기 때문에 이 진흙층이 어쩌면 성벽의 흔적일지도 모른다고 생각해 왔었다.³⁵⁾ 하지만 지금까지 이곳은 발굴이 이루어지지 않았고 2015년 오히려 D구역의 동쪽 경사면에서 이 진흙층과 같은 선상에 있는 성벽의 흔적이 세상에 드러났다. 잘 알려진 것처럼 이스라엘은 석회석 산지로 이루어져 있고 겨울에만 비가 온다. 비가 올 때마다 약한

33) Bliss and Macalister, 1902, 3-31쪽.

34) Maeir, 2012, 31쪽.

35) Maeir, 윗글, 34쪽.



사진 2. 최근 텔 에 사피에서 발견된 성벽 모습 (임미영 소장)

지반은 깎여나가기 마련이고 자연스럽게 겨울마다 물줄기가 흘러가는 와디가 형성되곤 한다. 텔 에 사피의 북쪽 언덕 경사면 역시 겨울마다 엘라 골짜기의 지류에서 흘러나오는 물로 형성된 와디가 있다. 고대 이 언덕의 주변을 흘러갔던 와디는 보다 북쪽에 위치해 있었다. 현대의 농작으로 인해 지형적 변화가 있었고, 현재의 와디는 유적지의 경사면 바로 아래를 흐르고 있다. 2014년 겨울 이 와디를 흘러간 급한 강줄기는 언덕의 경사면을 덮고 있던 흙을 휩쓸고 가버렸다. 경사진 언덕의 지표면에는 자연적인 것이 아니라 누군가 인위적으로 줄지어 세운 듯 보이는 돌들이 드러났고 20년 동안 텔 에 사피를 발굴하면서 그토록 갈망했던 성벽, 즉 도시의 방어용 구조물들일 수 있다는 희망을 가졌다. D구역에서 발견된 도시의 평지 부분이 끝나고 경사면이 시작되는 곳에서부터 발굴이 시작되었다. 4mx4m의 정방형 공간을 10cm 파고 들어가자

20-30cm 가량의 돌들이 촘촘히 바닥에 깔려 있는 것이 발견되었다. 이 돌들이 그저 깔려 있는 돌들인지 혹은 무너진 돌들인지를 확인하기 위하여 1mx1m의 구획을 정하여 파고 들어갔다. 1m 깊이를 파고 들어갔지만 돌만이 쌓여 있었고 측면을 봤을 때 세 켜의 돌들이 인위적으로 줄지어 쌓인 것을 볼 수 있었다. 결국 우리는 이 돌의 흔적을 벽의 흔적으로 보았다. 이 정방형 공간의 전체가 돌로 덮여 있었고 벽이 끝나는 남쪽의 끝은 볼 수 있었으나 북쪽의 끝은 알 수 없었기에 북쪽에 면해 있는 정방형 공간을 발굴했을 때 남쪽의 반 이상을 역시 돌들이 촘촘히 덮여 있어 처음 이 벽은 6m의 두께로 생각되었다. 그러나 동쪽에 면해 있는 다른 두 정방형 공간을 발굴한 결과 벽의 두께는 2.2m이고 처음 발견된 6m의 벽은 4m 두께의 탑이 벽에 면해 있는 것으로 보게 되었다. 45도 각도를 그리면서 언덕의 경사면을 따라 벽은 계속 이어졌다. 이번 여름 한 시즌에만 동쪽으로 향하고 있는 30m 길이의 가드의 성벽이 세상에 드러났다. 성벽이 지표면과 상당히 가까움에도 불구하고 성벽 주변에서는 기원전 9세기 가드의 흔한 토기만을 발견하였다. 더불어 성벽의 남쪽 경계는 다른 D구역의 도시처럼 파괴의 흔적들을 볼 수 있었다.

성벽의 발굴이 진행되는 동안 D구역에서 필자와 공동 책임을 맡고 있는 다간(Dagan)박사는 주위를 둘러보다가, 보다 동쪽의 경사면 아래, 와디에 접해 있는 부분에 길이 80-100cm 가량의 돌들이 줄지어 나란히 서 있는 모습을 발견했다. 이 돌들 역시 지난 겨울의 물살에 의해 드러난 돌들이었다. 4개의 돌들이 마치 정방형을 이루려는 듯 서 있었고 동쪽으로 5m 떨어진 곳에서는 비록 나무에 덮여 있으나, 유사한 모습의 돌들이 세워져 있는 것을 발견했다. 더욱 더 흥미로운 것은 1940년대에 텔 에 사피를 찍은 사진에서 이 두 돌 구조가 있는 장소의 사이가 언덕을 올라가는 입구였음을 볼 수 있었다. 앞서 언급한 것처럼 후대의 농작으로 인해 지형적 변화가 일어났고 아마도 고대부터 사

용되었을지 모르는 언덕을 올라가는 입구가 그동안 땅 속에 묻혀 있었을 것이다. 두 돌 구조 사이의 지역을 단지 20-30cm 파고 들어가자 고대에 사용되었던 것으로 보이는 포장도로의 형태들이 드러났다. 더구나 앞서 언급한 성벽이 동쪽으로 내려오면서 바로 이 구조에 접근하고 있었다. 우리는 이 구조를 성문의 일부분으로 보고 있다. 안타까운 것은 이 돌 구조가 다음 겨울에 흐르는 물로 인해 사라질지도 모르기 때문에 보다 심층적 발굴과 연구가 이루어질 수 없다는 것이다. 2016년 시즌에는 성안에서 성문을 향하는 길목에 거대한 돌(길이 약 1-1.5m)을 기초로 한 건물과 11-9세기에 걸쳐 사용된 화로들이 단계적으로 발견된 바 있다. 다음 시즌부터 우리는 이 성벽과 도시와의 연계를 밝히는 발굴과 함께 성문을 올라와 언덕 위에 위치했을지 모르는 행정건물을 발견하고자 한다. 어쩌면 우리는 가드의 왕 아기스의 거처를 만날 수 있을지도 모른다.

4. 나가면서

최근 발굴로 인하여 이제 우리는 가드가 기원전 10-9세기 사이 유다와 쉘펠라 지역에서 가장 큰 도시였음을 알 수 있었다. 가드는 분명 하사엘과 웃시아가 1순위상에 놓아야 할 정도로 힘있는 블레셋의 중심도시였다. 그러나 아직까지 이 도시가 경제적인 주 수입원이 무엇이었는지는 밝혀진 바는 없다. 판탈킨(Fantalkin)과 핀켈슈타인(Finkelstein)은 가드가 요르단과 지중해 지역 사이에서 구리 무역을 담당했다고 주장하고 있다.³⁶⁾ 2010년 발굴에서 아주 적은 흔적이지만 A구역에서는 기원전 11세기 말에 사용되었던 것으로 보이는 금속 작업장이 발견된

36) Fantalkin and Finkelstein, 2006.

바 있다.³⁷⁾ 또한 2015년 D구역에서도 여러개의 송풍관들과 함께 철기 작업장으로 보이는 장소가 발견된 바 있다. 이러한 금속 작업장은 블레셋 도시 중 오직 가드에서만 발견되었다. 아마도 사무엘상 13:19-22에서 말하고 있는 것처럼 철공이 없던 이스라엘이 철 도구를 고치기 위해 찾았던 블레셋 사람들은 가드에 살았을 것이다.

기원전 9세기 블레셋의 중심지였던 가드는 대화재와 함께 파괴되었다. 예루살렘으로 올라가기 전 아람 왕 하사엘은 블레셋의 중심지 역시 파괴해야만 했다(왕하 12:18). 그는 거대한 성벽 밖에 해자를 파고 전쟁을 준비했다. 승리는 그의 것이었다. 완전히 불에 타버린 기원전 9세기 층에서는 여인들의 시신들도 발견되고 있어 다시 한 번, 엘리사가 예언했던 것처럼(왕하 8:12), 아람 왕 하사엘이 얼마나 잔인하게 이스라엘을 괴롭혔는가를 상기시켜주었다. 하사엘의 파괴 층 이후 D구역에는 잠시 점유층이 있었다. 그러나 8세기 중반 오시아가 가드의 성벽을 친 이후 더 이상 허부도시에는 사람이 살지 않았다. 단지 유적지의 언덕 정상인 A와 F 구역에만 거주 층이 발견될 뿐이다. 8세기 층에는 토기에서조차 더 이상 블레셋 문명의 독특함을 찾을 수는 없었다. 오히려 lmlk 향아리 손잡이와 함께 유다의 토기가 발견되었다. 가드가 파괴되고 유다의 땅이 되자 블레셋의 중심지는 에그론으로 옮겨간 것으로 보인다. 기원전 8세기 올리브 공장을 수입원으로 했던 에그론은 이미 성벽으로 둘러싸인 요새화된 도시였음이 증명된 바 있다.³⁸⁾

5. 참고문헌

임미영 “이스라엘 텔 에-사피에서 발견된 크레타/미노스 문명의 종교

37) A. Eliyahu-Behar(et al.), 2012, “Iron and Bronze Production in Iron Age IIA Philistia: New Evidence from Tell es-Safi/Gath, Israel.” *Journal of Archaeological Science* 39/2, 255267쪽.

38) Ussishkin, 2005; A. Maeir and J. Uziel, 2007, 2942쪽.

문화적 이동과 변화-최근 발견된 두 개의 빨 달린 제단을 중심으로” 『지중해지역연구』 14권 2호(2012년), 91-112쪽.

Åström, P and Reese, D. “Triton Shells in East Mediterranean Cults,” *Journal of Prehistoric Religion* VOL 3/4(1990), 5-14쪽.

Bliss, F.J. and Macalister, A.S. *Excavations in Palestine during the Years 1898-1900*, (London: Palestine Exploration Fund, 1902).

Broshi, M. and Finkelstein, I. “The Population of Palestine in Iron Age II.” *Bulletin of the American Schools of Oriental Research* 287(1992), 47-60.

Eliyahu-Behar, A.(et al.), “Iron and Bronze Production in Iron Age IIA Philistia: New Evidence from Tell es-Safi/Gath, Israel.” *Journal of Archaeological Science* 39/2(2012), 255267쪽.

Fantalkin, A., and Finkelstein, I. “The Sheshonq I Campaign and the 8th century BCE Earthquake: More on the Archaeology and History of the South in the Iron Age I-IIA.” *Tel Aviv* 32/1(206), 18-42쪽.

Finkelstein, I. “The Philistine in the Bible: A Late-Monarchic Perspective,” *Journal of the Study of the Old Testament* 27/2(2002), 131-167쪽.

Garfinkel, Y., Ganor, S., and Hasel, M. “The Contribution of Khirbet Qeiyafa to Our Understanding of the Iron Age Period.” *Strata: Bulletin of the Anglo-Israel Archaeological Society* 28(2009), 39-54.

www.kci.go.kr

- Goren, Y., Finkelstein, I., and Na'aman N. *Inscribed in Clay 1: Provenance Study of the Amarna Letters and Other Near Eastern Texts*. Monographs Series of the Institute of Archaeology. (Tel Aviv: Tel Aviv University, 2003).
- Maeir, A. "Zafit, Tel," E. Stern (ed.). *The New Encyclopedia of Archaeological Excavations in the Holy Land 5: Supplementary Volume*. (Jerusalem: Israel Exploration Society, 2008), 2079-2081쪽.
- _____, (ed.). *Tell es-Safi/Gath I: Report on the 1996/2005 Seasons*. *Ägypten und Altes Testament* 69. (Wiesbaden: Harrassowitz, 2012).
- Maeir, A. and Gur-Arieh, Sh. "Comparative Aspects of the Aramean Siege System at Tell es-Safi/Gath," *The Fire Signals of Lachish, Studies in the Archaeology and History of Israel in the Late Bronze Age, Iron Age and Persian Period in Honor of David Ussishkin*, (Winona Lake, Indiana: Eisenbrauns, 2011), 227-244쪽.
- Maeir, A. and Hitchcock, L.A. "Absence Makes the Hearth Grow Fonder: Searching for the Origins of the Philistine Hearth," *Eretz Israel* 30(2011), 46*-64*.
- Maeir, A., and Uziel, J. "A Tale of Two Tells: A Comparative Perspective on Tel Miqne-Ekron and Tell es-Safi/Gath in Light of Recent Archaeological Research," *Up to the Gates of Ekron: Essays on the Archaeology and History of the Eastern Mediterranean in Honor of Seymour Gitin*, eds. S. Crawford, A. Ben-Tor, J. Dessel, W. Dever, A. Mazur and J. Aviram, (Jerusalem: Israel Exploration Society,

2007), 2942쪽.

Maier, A.M., Wimmer, S.J., Zukerman, A., and Demsky, A. "An Iron Age I/IIA Archaic Alphabet Inscription from Tell es-Safi/Gath: Paleography, Dating, and Historical-Cultural Significance," *Bulletin of the American Schools of Oriental Research*. 351(2008), 1-31쪽.

Mazar, A. Excavations at Tell Qasile, Part One. *The Philistines Sanctuary: Architecture and Cult Objects*, Qedem 12, (Jerusalem, 1980).

Na'aman, N. "The Origin and Historical Background of Several Amarna Letters." *Ugarit-Forschungen* 11(1979), 673-84쪽.

_____, "In Search of Reality Behind the Account of David's Wars with Israel's neighbors." *Israel Exploration Journal* 52(2002) 200-244.

Rainey, A. "The Identifications of Philistines Gath - A Problem in Source Analysis for Historical Geography, *Eretz Israel* 12(1975), 63*-76*.

Stern, E. "Zafit, Tel." E. Stern (ed). *The New Encyclopedia of Archaeological Excavations in the Holy Land* 4. (Jerusalem: Israel Exploration Society, 1992) 1522-1524쪽.

Ussishkin, D. "On the So-Called Aramaean 'Siege Trench' in Tell es-Safi, Ancient Gath," *Israel Exploration Journal* 59/2(2009), 137-57.

_____, "The Fortifications of Philistine Ekron," *Israel Exploration Journal* 55/1(2005), 35-65.

검색어

가드

블레셋

중심지

기원전 10-9세기

성벽

Gath, the Center of the Philistines during 10-9th Century BCE

- Based on the recent Excavations of the Walls at Tel es-Safit -

Mi-Young Im

Lecturer at Seoul Theological University

Bar-Ilan University Ph.D.

The Bible mentions Gaza, Ashdod, Ashkelon, Gath, and Ekron (Josh 13:3) as five city nations of the Philistines. However, it does not reveal which city of them was the center. Archaeologically, by the discovery of a unique pottery of the Philistines that seemed to have been used from around the 12th century BCE, Ashkelon, Ashdod, Ekron, and so on were often referred to, but it was impossible to say which city had been the center. However, when we approach the biblical expressions a little more closely, we can see the possibility that Gath played a role of the center because it was prominent in the war scenes. The

www.kci.go.kr

recent excavation of Tel es-Safit shows that at least Gath was a large-scale settlement of the Philistines during the 10th–9th century BCE. Especially the traces of the walls found in the east of Area D in 2015 made this view more solid. Therefore, this article briefly summarized the literature and the previously published results that can support the hypothesis that Gath played a central role in the 10th and 9th century BC Philistine cities, and it introduced the walls recently discovered.

Based on the biblical evidence, Gath does not seem to have been so important a city in the time of Samson and Saul. However, during the time of Samuel and David, it became an important city. Just as the land of Israel is expressed “from Dan to Beersheba” (2 Sam 24: 2), so the land of the Philistines is mentioned “from Gath to Ekron” (1 Sam 7:14; 17:52), and thus the military importance of Gath is referred to. The political and military significance of Gath during the 9th century BCE seems to have grown even greater. Hazael king of Syria struck down Gath before going to Jerusalem (2 Kgs 12:17). Gath was a powerful city among the cities of the Philistines, and it must have been a land of necessity before he hit Jerusalem, the capital of Israel. The moat of Hazael and the traces of his war were already discovered archaeologically in Area C and Area D. Through the excavation in 2015, at least 30m length of the walls of Gath was revealed. Based on the border line of the walls and the discoveries in Area D, we can now claim that Gath was a huge city of 40–50 hectares in the 10th–9th centuries BCE. It is larger than Jerusalem, which was 20 hectares only in the 9th century BCE. This result changed the historical view of scholars that, since Gath was a small city during the 10th–9th century BCE, David was a fictional hero, not based on historical backgrounds. Gath was

certainly the central city of the Philistines during the period. Recent excavations have also revealed metal workshops at Gath. These metal workshops were found only in Gath among the cities of the Philistines. Perhaps the economic source of Gath might be the metal trade which made Gath more powerful in the 10th-9th century BCE.

Keywords

Gath

The Philistines

Center

10-9th BCE

Walls

- 투고일: 2017년 1월 19일
- 심사일: 2017년 4월 22일
- 게재 확정일: 2017년 5월 8일