

民國時期 棉花商品化와 華北農村

姜 京 洛*

<목차>

1. 머리말
2. 면화재배의 보급과 발전
3. 棉花商品化의 發展과 棉花市場의 變化
4. 結論

1. 머리말

민국시기 중국농민은 중국인구의 80%를 차지하였으며, 농업생산량은 국민총생산의 80%이상을 차지하였다. 현재 중화인민공화국에서도 농민은 여전히 인구의 다수를 차지하고 있으며, 농촌문제는 새로운 변화를 모색하는 과정에서 중요한 과제로 부각되고 있다. 따라서 농촌사회의 변화와 그 문제점은 현재의 중국과 중국근현사를 이해하는 중요한 관건의 하나이다.

중국농촌사회와 경제에 관한 연구는 중국의 개혁·개방정책과 동구 사회주의권의 몰락 이후 크게 변화된 양상을 보이고 있다. 특히 반봉건·반식민사회론에 입각한 생산관계 중심의 연구 향이 전반적으로 퇴조하고 있다. 반면에 다양한 방법론과 광범위한 사료를 이용하는 지역사적 연구가 활발히 진행되고 있다.

화북지역에 관한 연구는 필립 황의 저서를 필두로 새로운 이론적 접근과 해석의 방향이 모색되었다. 필립 황은 “농업의 내권화 - 과밀형 상품생산-로 인한 소농경제가 화북농촌사회경제의 주된 흐름이고, 중국농촌경제는 비록 성장하였지만, 발전은 없었다”고 주장하였다. 또한 필립 황은 『중국연구의 규

* 建國大學校 史學科 講師.

범인식의 위기』에서 ‘발전없는 상품화’, ‘分散된 자연경계와 整合된 시장’, ‘公民權력의 발전이 없는 公衆領域의 확장’, ‘자유주의가 없는 규범주의의 법제’ 등의 지적을 통해 기존의 이론적 체계들과 중국역사 현실간의 모순은 규범인식의 위기를 야기하였다고 주장하였다.¹⁾ 이런 위기를 극복하기 위해서는 기존의 서구 경험모델의 차용을 지양하고, 중국 독자적인 이론체계를 수립할 필요가 있다고 주장하였다. 그러나, 그의 연구에 대해 비판이 중국역사학계와 대만역사학계 모두에서 나왔으며, 서구 학계에서도 마이어를 중심으로 논쟁이 진행되었다.²⁾

중국역사학계는 개혁과 개방 이후 중국사회경제에서 자본주의가 행한 역할을 일부 긍정하는 역사인식을 바탕으로 각 지역에 관한 연구를 활발히 하고 있다. 그 연구방법론도 종래의 맑스주의 정치경제학 일변도에서 서구의 수리경제학의 기법, 인류학, 사회학의 연구방법을 도입, 보다 다양한 접근을 시도하고 있다. 화북에 대한 농촌사회에 대한 연구도 이런 경향에 따라 『近代冀魯豫鄉村』이라는 연구서가 출간되었다. 이 연구서는 기존의 다른 연구에서 사용되지 않았던 자료들을 이용하여 근대 기노예향촌의 변화가 이전의 역사인식처럼 비판적이지만 않았다는 점을 주장하고 있다.

일본학계의 중국농촌사회에 대한 연구는 戰前과 戰後 1960년대까지 중국의 입장과 거의 대동소이하였다. 이후 남경정부가 행한 경제건설의 성과를 일부 인정하며, 중국농업에서 부르조와적 발전가능성을 추구하고 있다. 방법론에 있어서도, 전전의 공동체론에서 시장권론, 생활공동체론이 대두되었지만, 전반적으로 중국화북농촌사회경제에 대한 연구는 저조한 편이다.³⁾

1) 黃宗智, 「中國研究的規範認識危機」, (홍콩: 牛津大學出版社, 1994).

2) 중국역사학계에서는 羅倫은 경영형농장도 소농경제로 보는 것은 잘못이며, 노동생산성의 문제를 분석하는데 중국의 현실을 고려하여함을 지적하였다. 『近代中國史研究通訊』에서 실린 토론회보고에서 황종지의 견해는 과거 반봉건반식민론의 관점을 용어만 바꾼 것이라고 혹평을 하고 있다. 「規範的危機與危機的典範」, 『近代中國史研究通訊』, 第20期, (1995.11). 서구에서는 마이어스와 필립 황이 서로 논쟁을 벌였다. 마이어스는 노동생산율의 향상과 시장체제를 통해 중국경제의 발전을 주장하며, 황종지의 발전없는 성장을 비판하였다. Romon H. Myers, How did the modern Chinese economy develop?, The Journal of Asian Studies 50,no3, (August 1991), pp. 604-628. Philip C.C.Huang, A Reply to Romon Myers, The Journal of Asian Studies 50,no3, (August 1991), pp. 629-633.

3) 면화생산을 통한 자본주의적 농업의 가능성에 대한 연구는 吉田滋一, 「20世紀

이러한 이론적 위기와 역사인식의 다원화의 추세 속에서 화북농촌사회경제를 연구하기 위해서는 보다 미시적 연구를 통한 화북농촌사회경제의 실상이 규명되는 작업이 우선되어야 할 것이다.

그런 점에서 본연구는 19세기 말 이래 화북농촌사회경제의 변화를 면화상품화라는 특정항목을 중심으로 살펴보고자 한다. 기존의 면화 상품화연구는 상품화과정 중에 자본주의적 발전가능성을 추적하였던 연구가 주를 이루었다. 이미 필립 황이 지적하였듯이 서로 모순되는 사실이 면화상품화 과정에 보이고 있다. 또한 면포에 대한 연구에 비해 연구성과도 적은 편이다. 따라서 생산관계와 농민층 분해론에 입각하여 접근했던 기존연구가 농촌경제 내적인 접근에서 중점을 두었다면, 본고는 면화상품화의 변화과정을 추동하였던 외부적 조건인 시장과 면방적공업, 정부정책 등의 검토를 통해 발전없는 상품화와 발전하는 근대공업과 도시와의 관련 속에서 면화상품화의 성격을 규명하고자 한다.

2. 면화재배의 보급과 발전

면화재배는 13세기 이후 장강유역을 중심으로 일반화되었고, 明代以後에는 황하유역으로 확대되었다. 그러나 화북지역은 강남에 비해 면방직업이 발전하지 못했다. 이유는 날씨가 건조해서 면화 섬유질의 탄력이 떨어져 실이 끊어지기 쉽다는데 있었다. 때문에 동굴을 이용하여 습도를 높이는 방법이 개발되었던 청대에 들어서 비로소 북방지역에 면방직업이 확대되었다⁴⁾. 면방직업의 발전으로 인해 면화의 수요가 증대되면서 화북지역의 면화생산은 일반화되기 시작했다.

중국의 면화생산지는 크게 두 개 지역로 나눌 수 있다. 즉 양자강을 중심으로 하는 지역과 황하유역을 중심으로 하는 지역이다. 황하지역 면화생산의 중심지는 河北省과 山東省이었다. 우선 河北省과 山東省의 면화재배의 보급

中國のお棉作農村における農民層分解について, 『東洋史研究』, 33卷4號,(1975.3)와 石田浩, 「1930年代華北棉作地帯における農民層分解」, 『アジア經濟』, 21卷12號,(1980.12)

4) 鄭昌淦, 『明清農村商品經濟』, (北京:人民大學出版社, 1989), p.41.

역사를 살펴보고자 한다.

2.1. 하북성의 면화재배

하북성의 면화재배의 역사는 명대까지 거슬러 올라간다. 본격적인 보급은 清代 乾隆帝 때로, 정부의 적극적인 장려책으로 全省에 면화가 보급되었다. 하북성의 면화를 대표하는 西河棉은 바로 이때부터 시작되었다고 할 수 있다.⁵⁾

남부지역의 保定, 正定, 冀州, 曹州에 속하는 각현은 면포생산과 면화재배가 발전하였으나, 북방지역의 면포생산은 미미하였다. 청대 지방지에 면화재배가 기록된 현은 약 49개현으로 대부분 면화재배와 면포생산이 동시에 이루어졌다.⁶⁾ 아편전쟁 이후 천진항을 통한 면포와 면사의 수입이 지속적으로 증가하여 농촌가내수공업과 면화재배에 상당한 타격을 안겨 주었다. 19세기 말까지 하북지역의 면화생산은 시장의 변화, 국내정치의 불안 등의 영향으로 축소되는 경향을 보였다. 그러나 청일전쟁 이후 청정부의 적극적인 산업장려정책으로 말미암아 중국민간방직업이 발전할 수 있게 되었고, 馬關條約으로 외국자본의 중국진출도 활발히 이루어지게 되었다.⁷⁾ 이로 인해 면화의 국내수요가 증대되었다. 하북성을 대표하는 西河棉이 천진면화시장에 등장한 것도 러일전쟁이후 紡績業에 투자가 재차 고조된 시기⁸⁾인 1907년 경이다. 또한 1910년을 전후하여 화북지역에는 京漢鐵路, 津浦鐵路 등 6개의 철로가 천진을 중심으로 연결되면서 內地와 沿海간의 운송체계에 일대 전환이 이루어졌다.⁹⁾ 天津常關의 통계에 의하면 1909년에 천진에 운송된 면화는 모두 42338擔이었으나, 1910년에는 약 4배인 173567擔으로 증가하고, 1911년에는 다시 397489擔

5) 南滿洲鐵道株式會社調查部編, 北支棉花縱覽, 日本評論社, 昭和15年, p.73.

6) 鄭昌淦, 「明清農村商品經濟」, (北京: 人民大學出版社, 1989), pp103-115와 pp.204-209.

7) 嚴中平著, 依田嘉家譯, 「中國近代產業發展史」, (東京: 校倉書房, 昭和41年), p.183.

8) 앞의 책, p184.

9) 천진과 內地의 화물운송 비율을 보면, 1906년 이후 철도가 차지하는 비중은 48%로 수로의 45%보다 높았고, 1913년 가면 55%로 증가하게 된다. 陳爭平, 「天津口岸貿易與華北市場(1894- 1913)」, 「中國社會科學院 經濟研究所集刊」, 11, (1988.12), p.178.

으로 증가하였다¹⁰⁾. 즉 철도연선 지역의 면화재배면적이 크게 확대되었다. 동시에 면화는 천진시장에서 중요한 상품으로 자리를 잡게 되었다. 第一次大戰을 거치면서 비약적으로 발전한 국내방적업의 성장에 힘입어 하북의 면화재배면적은 급속히 확대 되었다. 1919년 하북성의 면화재배면적은 총640여萬畝에 달했고, 생산량도 260萬擔으로 전국 총생산량의 20%에 달했다.¹¹⁾ 다음 표는 1919년 이후 하북성의 면화재배면적의 변화를 보여주고 있다.

표 1. 河北省 棉花栽培面積과 生産量

년도	재배면적(畝)	생산량(擔)	년도	재배면적(畝)	생산량(擔)
1919	6397000	2683753	1928	2103140	653120
1920	4391032	1022219	1929	2567400	801260
1921	4709963	1819314	1930	2950200	834791
1922	4351798	1295119	1931	2953000	844000
1923	3630654	944973	1932	5143195	1282929
1924	3067903	798575	1933	6121971	1444912
1925	2895000	958290	1934	7807442	2836127
1926	2433000	814300	1935	6315970	2166447
1927	2490800	770550	1936	9613000	2979000

1920년대에 하북의 면화재배면적은 전반적으로 하향 추세를 보이고 있다. 하향추세는 1930년대에 들어오면서 회복세로 전환하여 1936년에는 최고조에 달했다. 1920년대 면화재배면적 축소의 경향은 주로 농업외적 원인에 기인하였다. 1920년 北方五省의 대가뭄은 근대 10대 災殃의 하나로 꼽힐 정도로 심했으므로 재배면적과 생산량이 급격히 감소하였다.¹²⁾ 1922년의 第一次直奉戰爭, 1924년의 第二次直奉戰爭, 1925-26년에 馮玉祥의 國民軍과 奉天軍閥의 충돌 등 군벌의 병화, 1923년 일본의 대지진으로 인한 중일무역의 타격, 1927년의 북벌, 1927-30년에 걸친 화북지역의 대기근이 이어졌다. 이런 원인으로

10) 孫德常主編, 『天津近代經濟史』, (天津:天津社會科學出版社, 1990), p.161.
 11) 方顯廷, 『中國之綿紡織業』, (上海:國立編譯館, 民國23年), p.26.
 12) 하북성(당시는 直隸省과 京兆)에서는 총 92개현이 피해를 입었다.그외에 山東省은 21현,산서성은 64개현,하남성은 58개현, 섬서성은 70개현피해지역은 적게 잡아 이지역 총현수의 3/5에 해당하였다 李文海 等著, 『中國近代十代災荒』, (上海:上海人民出版社, 1994), pp.138-139.

인하여 지속적인 감소추세를 보였다. 그러나 이통계에는 약간의 문제점이 있다. 1923년·1925년·1928년·1930·1932년의 생산량과 천진시장의 총출하량을 비교해보면, 총출하량이 하북성의 면화생산량보다 만오천담~40만담이상 차이가 있다. 1925년 이후 하북성의 철도운송능력이 크게 저하되어 주로 수운을 이용했던 점, 군벌의 전쟁·복벌 등의 당시 상황을 고려할 때 80%-100%출하라는 것은 기대하기 어려운 상황이었다.¹³⁾ 따라서 하북성의 1930년대 면화상품율이 70% 정도인 것을 감안하면, 하북성의 면화재배면적은 표1에서 보이는 것보다 20-30% 넓었다고 보아야 할 것이다. 하북성의 면화재배면적은 1930년을 기점으로 증가추세로 돌아서게 된다. 이러한 증가추세의 원인은 1930년대 전반적인 경기하강과 농촌위기로 인해 부업이 축소되어, 면화의 수익이 농가의 중요한 현금수입원이 되었기 때문이다.

하북성 129개 현 중 대략 59-80현에서 면화를 재배하고 있다. 면화재배지역은 西河棉區, 御河棉區, 東北河棉區의 3구역으로 나눌 수 있다.¹⁴⁾ 西河棉區는 西南大平原으로 40여개 현을 포괄하는 광대한 지역이다. 연평균 150萬擔으로 하북성 면화 총생산량의 60%정도를 차지하고 있다. 서하면은 천진면화시장에서 가장 중요한 위치를 점하였다¹⁵⁾. 서하면은 탄력성이 뛰어나 모직·화약 등에 이용에 되었다. 御河棉區는 南運河 연안의 東西地域으로 南宮·臨淸을 중심으로 20여현을 포함하는 지역이다. 이중 하북성에 속하는 南宮·威縣·吳橋·淸河·東光·天津·阜城 등 8개현은 연평균 생산량(1933-1935)이 1만담이 넘는 현들이다. 이들 현이 생산하는 면화의 총생산량은 대략 38만담 정도가 된다¹⁶⁾. 東北河棉區의 대표적

면화생산지는 豐潤·武淸·灤縣·玉田縣 등이다. 實業部天津商品檢驗局이 1932

13) 당시 천진시장에 출하되는 면화는 하북성에서 생산된 것이 주를 이루었고, 그다음에 산둥성 임청에서 출하된 면화였고, 그외 지역은 적은 양이었다. 특히 철도운송이 어려웠던 상황을 고려한다면, 다른 지역의 면화출하는 아주 미미한 편이라 할 수 있다. 임청에서 출하되는 면화는 약 20여만담 정도(1930년대)로 천진과 정도로 출하되었다. 1930년대 이전에는 주로 천진으로 출하되었으므로 이를 고려하면 생산량의 80%이상 이 출하되었다는 계산이 된다.

14) 中國華洋義賑救災總會, 『河北省棉花運銷合作之三年』, (北京:中國華洋義賑救災總會, 民國24年), pp.1-2.

15) 曲直生, 『河北棉花所出產及販運』, (上海:商務印書館, 民國20年), p5.

16) 南滿洲鐵道株式會社調查部編, 『北支棉花縱覽』, (東京:日本評論社, 昭和15年), p.4. 表D에서 계산하였다.

년에 이지역 13개현을 조사한 바에 의하면, 면화재배면적은 약 50만무이고 생산량은 皮棉 20만3천擔이었다. 특히 이 지역의 특징은 주로 미국종면화를 생산하였다는 것이다. 17)

2.2. 山東省의 棉花栽培의 발전

산동성 면화 생산지는 黃河下流 및 小清河 유역의 평원지역이다. 이 지역의 토양은 충척토와 황토혼합사양토에 속하는데 면화재배에 유리한 석회질을 포함하고 있다. 山東省의 기온은 면화생장기에 평균 22℃이고, 강우량은 비록 적지만, 7-8월에 집중되어 면화재배에 도움을 주고 있다. 비가 적은 가을의 기상조건은 면화 성숙에 적합하다. 다만 파종기인 5월에 비가 적어 枯死의 가능성이 있고 수확기에 일찍 서리가 내릴 가능성이 있지만, 대체로 산동의 기후와 토양은 면화재배에 적합한 편이다.¹⁸⁾ 山東省에서 면화를 재배하기 시작한 역사는 거의 하북성과 비슷하다.

山東省지역의 면화생산분포를 보면, 魯西와 魯北에 집중되어 있다. 이를 크게 魯西棉區, 魯北棉區, 魯南棉區로 나눌 수 있다¹⁹⁾. 생산량은 魯西棉區가 가장 많았고, 품질은 魯北棉區가 가장 우수하였다.²⁰⁾

魯西棉區는 津浦 以西·黃河以北 지역으로 하북성의 御河棉區와 연결되어 있다. 총 22개 현이 속해 있는 노서면구의 중심적인 면화생산지는 臨淸·夏津·高唐 등의 현이다.²¹⁾ 노서면구의 생산량은 山東省의 3대 면화생산구역 중 가장 많았다. 1933년-1935년까지의 연평균 생산량은 62萬擔으로 全省生産量の

17) 陳天敬·吳光明, 「河北省東北河區域棉業調查報告書」, (天津:實業部天津商品檢驗局, 民國21年1), pp.1-3.

18) 實業部國際貿易局, 中國實業誌-山東省, (上海:實業部國際貿易局, 民國23年), p.164(戊).

19) 「中國實業誌山東省」에는 魯西·魯東·魯南으로, 山東棉業調查報告에서는 魯北·魯西·魯南으로, 北支棉花縱覽에서는 魯西·魯東·魯南·魯北으로 나누고 있다. 단 중국실업지산동성의 魯東은 다른 두자료의 魯北과 일치하고 있다. 아마도 잘못된 인쇄되었거나 또는 착오라고 생각된다.

20) 實業部國際貿易局, 中國實業誌-山東省, (上海:實業部國際貿易局, 民國23年), p.155(戊)..

21) 이지구에 속하는 주요 면화생산지는 淸平, 館陶, 冠縣, 邱縣, 恩縣, 堂邑, 博平, 武城, 平原 등이다. 金城銀行總經理處天津調查分部編, 「山東棉業調查報告」, (天津:金城銀行總經理處天津調查分部, 民國24年), pp.52-53.

57%에 달했다.²²⁾ 그중 美國棉의 비중이 59%로 中國棉보다 우위를 점하고 있다.

魯北棉區는 濱縣과 齊東을 중심으로 津浦線 以東, 膠濟線 以北의 황하유역을 칭하는 지역이다. 노북면구에는 총 28개현이 속해 있는데, 張店市場을 배후시장으로 두고 있다²³⁾. 1933-1935년까지 연평균 생산량은 34萬擔으로 全省生産量の 31%를 점했다. 중국면이 61%를 점하고 있는데, 시장에서 濱州棉이라 불리우며 대단히 우수한 품질로 통하였다.²⁴⁾

다음은 1919년에서 1936년까지의 山東省 棉花栽培面積과 生産量에 관한 표이다.²⁵⁾

표 2 山東省의 棉花栽培面積과 生産量

년도	재배면적(畝)	생산량(擔)	년도	재배면적(畝)	생산량(擔)
1919	3218000	894558	1928	3317210	620413
1920	428330	126070	1929	4239020	1213080
1921	2333190	295077	1930	6544276	2170658
1922	3534707	1000523	1931	7974094	2154882
1923	3677277	1387666	1932	6844166	1769394
1924	2984385	937224	1933	5357335	1468932
1925	3099191	995603	1934	5493362	1334053
1926	3284550	518279	1935	1801137	407215
1927	3172630	709755	1936	6111054	1790227

일반적으로 山東省 면화재배의 발전을 언급할 때 일본의 학자들은 일본방적 특히 청도지역의 방적업의 발전을 강조한다.²⁶⁾ 그러나 1920-30년대의 대표적인 면화재배지역은, 청도지역에 일본방적이 진출하기 이전인 19세기말경

22) 앞의 책, pp10-13와 南滿洲鐵道株式會社調查部編, 『北支棉花縱覽』, (東京:日本評論社, 昭和15年), p.14의 표 B를 가지고 계산하였다.

23) 28개 현 중 대표적인 면화생산지로는 高苑, 鄒平, 章邱, 惠民, 利津, 歷城 등이 있다.

24) 實業部國際貿易局, 中國實業誌-山東省, (上海:實業部國際貿易局, 民國23年), p.115(戊).

25) 南滿洲鐵道株式會社調查部編, 『北支棉花縱覽』, (東京:日本評論社, 昭和15年), p.14 표 1.

26) 天野元之助, 『山東省經濟調查資料第三輯-山東農業經濟論』, (大連:南滿洲鐵道株式會社, 昭和10年), p.122. 이외에도 『北支棉花縱覽』, 村上捨己의 『北支農業經濟論』(1942), 梨本祐平의 『北支の農業經濟』(1939)을 비롯한 다수의 연구서적이 일본의 역할을 강조하고 있다.

주요 면화생산지역과 거의 일치한다. 또한 청도지역에 면방직공장이 다수 설립되었던 1920년대의 면화재배면적이 1919년의 320여萬畝에 비해 별로 늘어나지 않았다. 때문에 일본 방적업의 영향을 지나치게 강조하는 것은 문제가 있다. 다만 일본방적업의 수요에 의해 중국면재배보다 미국면 재배의 비중이 증대되었다. 1929년 이후 면화재배면적은 비약적인 확대를 보였다. 이것은 일본의 화북침략이 본격적으로 진행되면서 투자가 급증하였고, 또한 1930년대 농산물가격의 하락 속에서 면화의 가격은 상대적으로 안정된 가격을 유지하여 수익을 올린 수 있었기 때문이다. 아울러 건조에 강한 미국면은 관개가 어려운 산동성의 여건에 맞았으므로 재배가 급속히 확대되었다.²⁷⁾ 1931년의 면화재배면적은 797萬畝로서 역대 최대면적이었고, 전경지면적의 25%에 달했다. 1930년대 초에 보이는 일시 감소현상은 기상조건의 악화 등과 같은 자연재앙에 기인한 것이었다.²⁸⁾ 1929년 이전 山東省의 면화생산량은 百萬擔에 미치지 못했으나, 1930년부터는 200만擔으로 증가하여, 1930년에 전국 2위, 1931년에는 전국 1위, 1932년에 전국 2위에 올랐다.²⁹⁾

山東省의 畝當生産량은 연평균 26.4근(피면)으로 河北省의 연평균 30.5근보다는 적으나 남방 각성보다는 높은 편이었다. ³⁰⁾ 이는 북방지역성들이 미국면의 재배에 적당하고, 미국면의 수확량이 중국면의 수확양보다 많기 때문이다.

품종면에서 보면, 보통 미국면은 중국면에 비해 무당 생산량에서 10-30근의 차이를 보이고 있다. 미국면의 畝當 최고수확량은 1930년 夏津縣의 畝當 180근(자면)이다. 일반적으로 미국면의 무당 면화생산량이 100근이상이어서 100근 이하일 경우 평년작에 미치지 못한다고 본다. 중국면의 최고생산량은 1931년 夏津縣과 1932년 陵縣, 강구현의 畝當 140근이었고, 평균 생산량은 100여근 남짓하다. 산동성에서 생산되는 미국면은 특히 빈현을 중심으로 품

27) 미국면의 생산량은 1926년 전에는 萬擔정도였으나, 1926년에 10萬擔, 1930년에 50萬擔, 1931년에는 100만擔을 초과하는 비약적 발전을 보였다. 앞의 책, p. 157

28) 實業部國際貿易局, 中國實業誌-山東省, (上海:實業部國際貿易局, 民國23年), p.118(戊)

29) 앞의 책, 118

30) 역대 畝當生産량을 보면, 최고의 성적은 1935년에 陝西의 58.8근이고, 다음은 河北의 1929년 41.9근, 1919년 山西의 41.5근이다. 實業部國際貿易局, 中國實業誌-山東省, (上海:實業部國際貿易局, 民國23年), p.146(戊)

질이 뛰어나고, 생산량에서는 호복성보다 적지만 중국전체생산량의 18-22%를 차지하고 있다³¹⁾.

3. 棉花商品化的 發展과 棉花市場의 變化

20세기 전까지 면화의 상품화율은 전체 생산량의 30%정도 였으나, 1913년에 62.75%로 배가 되었고, 1936년에는 87.05%까지 증가하였다. ³²⁾ 면화의 상품화율이 증가한 요인은 몇가지로 추정할 수 있다.

3.1. 棉花需要의 變化와 棉花商品化的 發展

면방적공업의 발전으로 야기된 수요증대는 면화의 상품화를 촉진하는 중요한 요인이다. 공업원료로써 면화에 대한 수요는 크게 국내수요와 국외수요인 수출로 나눌 수 있다. 수출이 중국전체 면화생산량에서 차지하는 비중은 1913년에 총생산량의 12%에서 1920년 이후에는 5%로 떨어졌다.³³⁾ 따라서 면화의 수요는 주로 국내시장의 수요에 의해 변화하였다고 할 수 있다. 그러나 하복성의 면화수요에서 수출이 차지하는 비중은 전체 중국과는 다른 양상을 보이고 있었다. 다음은 1926년부터 1936년까지 천진을 통해 수출된 면화의 양과 천진시장에 출하된 면화의 양에 관한 표이다.³⁴⁾

<표3> 天津市場에 출하된 棉花量과 輸出量

이기간 동안 천진면화시장에 출하된 면화의 평균 48.2%가 수출되었으므로, 하복성의 면화생산은 수출에 크게 의지하였음을 알 수 있다. 하복면화의 수출은 일본과 미국에 집중되었는데, 일본이 전체 7-8할을 차지했다. 수출되는 서하면은 솜·화약·모직혼합용재료로 최고의 품질을 가졌다. 일반 면화와는 다

31) 實業部國際貿易局, 中國實業誌-山東省, (上海:實業部國際貿易局, 民國23年), p.157(戊)

32) 許濂新, 「中國資本主義發展史-舊民主主義革命時期的中國資本主義」, 二卷, (北京:人民出版社, 1990), p.326의 乙表十에 의거하였다.

33) 앞의 책, pp.326-327에서 계산하였다.

34) 南滿洲鐵道株式會社調查部編, 「北支棉花縱覽」, (東京:日本評論社, 昭和15年), p.8의 表一(B)와 大島謙次, 天津棉花の物資集散事情, 1930, p.221에서 작성.

년도	1919	1920	1921	1922	1923	1924	1925	1926	1927
출하량(1)			635381	944166	959796	554686	1057320	945147	1245186
수출량(2)	340502	145390	390079	478090	465035	284313	418749	579733	762451
(2)/(1)%			61.4	50.6	48.5	51.3	39.6	61.3	61.2
년도	1928	1929	1930	1931	1932	1933	1934	1935	1936
출하량(1)	1279081	639906	1017844	1106429	1328112	805276	804942	853535	1245782
수출량(2)	653416	608745	715659	706089	619293	456956	268682	310181	506570
(2)/(1)%	51.0	95.1	70.3	63.8	46.6	56.7	33.3	36.3	40.6

큰 용도로 사용되는 만큼 독자적 가격체제를 유지할 수 있었다. 서하면의 가격은 1914년 擔當 19.91원에서 1924년에는 擔當 57.26원으로 287% 상승했다. 1925년부터는 전반적으로 서하면의 가격은 하락하는 경향을 보이지만, 1930년 초 경제공황 이전까지는 40원대를 유지하였다.³⁵⁾ 1930년대 초 서하면을 대체할 수 있는 소재가 개발되면서, 가격과 물량의 하락세가 뚜렷해졌다. 또한 하북성의 면화재배면적의 급증으로 생산이 수요를 초과하게 되었다.³⁶⁾

국내수요의 변화는 면방적업의 방추수의 변화를 통해 살펴볼 수 있다. 중국의 면방적업은 중국자본에 속하는 공장과 일본자본에 속하는 공장이 각각 연평균 약 5%가 넘는 지속적인 성장을 보이고 있다. 통계자료가 완비되지 않았기 때문에 대략적인 추세를 살펴보고자 한다. 제 1차대전 전후 민족공업의 흥성기를 통해 하북성과 산둥성의 면화생산은 발전할 수 있는 기반이 마련되었다. 1920년후반 1930년대 초반에 다시 방추수가 급속히 증가함에 따라 면화수요의 확대가 이루어졌다.

하북성 면화의 주요 소비지인 천진의 면방적업은 1922년까지 6대 紗廠인 華新·裕元·恒源·北洋·裕大·寶成이 설립되었다. 자본총액 2000萬元에 방추수 207580枚로 전국방적업의 방추 중 11%를 점하였다. 이들이 사용하는 면화는 481310담으로 천진시장에 출하된 총량의 전반에 달했다. 1930년까지 방추수는 228808(혹은 326800枚)로 증가하여 10.2%의 성장을 보였다. 1920년대의 중국면방적업의 불황하에서 조업중단 방추수를 제하면, 실질적인 성장은 거의 없었다고 할 수 있다. 이것이 바로 1920년대 하북성의 면화재배가 감소에 영

35) 公民主編, 『南開經濟指數資料彙編』, (北京:中國社會科學出版社, 1988), p.63.

36) 葉謙吉, 「西河棉の生産と運輸·販賣の概況」, 方顯廷編, 梨本祐平 譯編, 『支那經濟研究』, (東京:改造社, 昭和14年), p.164.

향을 주었던 이유이다. 이러한 면화수요의 정체로 인해 1933년-1935년 간 천진시장의 면화출하량은 하북성면화생산량의 55%이하로 감소되어, 하북면화시장은 생산과잉의 양상은 심화되었다.

산동성의 방적공업은 1918년 전국방추수 중 1.73%를 차지하던 것이 1924년에 가면 9.24%로 급증하여 전국 2위의 방추수를 가진 성이 되었다. 이러한 방추수의 급증은 청도지역에 진출한 일본자본이 투자한 방적공장에 크게 의존하였다. 1924년 이후에도 청도의 방적공장은 총방추수 250000매에서 316468매로 증가하여 26.6%의 증가를 보였다. 천진과 비교할 때 2배이상의 신장율을 보이고 있다. 산동성의 면화생산은 1918년에서 1931년 사이에 1920, 1925, 1927, 1929년 등 4년을 제외하고, 청도방적공장의 소비량과 같은 변화추세를 보이고 있었다³⁷⁾. 그러나 실제 면화소비량 중 30-40%를 수입에 의존하고 있었다. 이로 인해 청도시장의 면화는 1925년과 1929년을 제외하고는 공급과잉현상이 나타났다. 때문에 산동면화생산이 1920년대에 100만담에도 못미치는 생산량과 재배면적이 300여萬畝에 머무르는 중요한 원인이 되었다. 또한 출하량이 총생산량에서 차지하는 비중 역시 약 50%정도에 머물렀다. 이것은 1933년 조사된 산동지역의 면화상품화율 72%에 비해 많이 낮은 수치이다. 이점은 이미 언급하였듯이 산동지역의 면화생산 발전에 일본방적공장이 미친 영향을 절대적으로 평가하는데 문제가 있음을 보여주는 것이라 할 수 있다.

하북성과 산동성의 면화 수요는 지역 최종시장인 천진시장과 청도시장의 수요에 크게 영향을 받았다. 따라서 전체 중국으로 볼 때 면화수요는 공급에 미치지 못했음에도, 천진시장과 청도시장은 면화공급과잉현상이 나타났다. 이런 현상은 중국면화수요가 상해에 집중되었다는 점에서 기인하지만, 전국적 국민시장이 형성되지 못했음을 보여주는 것이다.

3.2. 화북면화재배와 면화개량사업

3.2.1. 河北省의 棉花改良事業

37) 山上金男, 「山東省經濟資料 第一輯-山東商業經濟的發展とその破局的機構, (大連:南滿洲鐵道株式會社, 昭和9年), p.132.

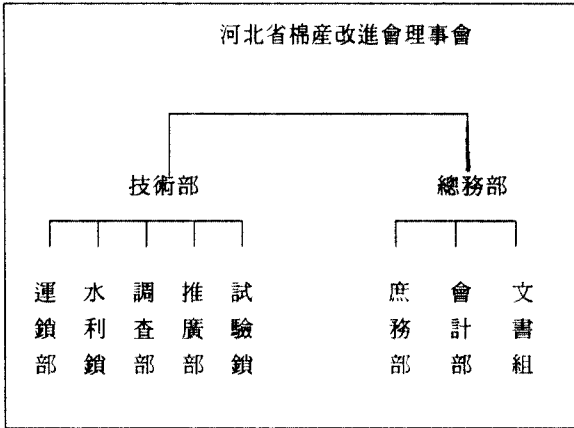
淸政府는 남경조약 이후 급증한 外國綿絲布의 수입으로 인한 중국 가내수공업의 타격을 줄이기 위해 면화개량과 방적산업의 설립 등을 추진하였다. 면화장려책의 일환으로 光緒30年 北京農商部는 미국종 면화를 수입보급시켰다. 그러나 재배기술상의 문제로 실패하고 말았다.

民國時代 初에 農商部 總長 張謇은 적극적인 면화·紡績業 장려정책을 실시하였다. 1915년에는 正定縣에 國立第一棉業試驗場이, 1919년에는 北京西直門 外藍靛廠에 國立第四棉業試驗場이 설치되었다. 같은 해 北京農商部 내에 棉業整理局이 성립되고, 동시에 棉業傳習所가 설치되었다. 면업전습소는 1920년 2월에 처음으로 강습생을 모집하였다. 그러나 자금부족·政情의 불안 등으로 正定の 면업시험장을 제외하고는 곧 폐쇄되고 말았다. 이로부터 1930년대에 들어서기 전까지 중앙정부차원의 면화장려정책은 거의 없었다. 오히려 민간인에 의해 면화 재배 장려와 개량이 이루어졌다. 1924년 邯鄲縣 李三陵 村長이 '華北棉產教育場第一場'을 설립하였고, 1925년에는 邢豪縣 縣城 남쪽에 '康莊棉場'이 설치되었다. 이들은 미국면의 보급과 품평회·강습회 등을 개최하여 면화재배를 장려하였다. 이 지역의 미국면재배의 기반을 만들었고 할 수 있다.³⁸⁾

남경국민정부는 1932년 正定國立第一棉業試驗場을 實業部 직속으로 개조하였다. 1934년에는 金城銀行·南開大學·中華平民教育促進會가 합작으로 華北農產研究改進社를 설립하였다. 1935년 2월에는 全國經濟委員會 산하 棉業統制委員會 소속의 河北棉產改進所가 설립되었다. 그러나 여러 기관의 난립과 성정부와 중앙정부의 갈등은 면화개량사업의 추진에 혼란을 주었다. 예를 들어 성정부가 발표한 「河北省美棉獎勵辦法」은 면화통제위원회 산하의 면산개진소가 장려한 품종이 아닌 다른 품종을 선정장려하였다. 이런 혼란을 막기 위해 1935년 8월 河北省棉產改進會가 설립되었다. 하북성면산개진회는 河北省政府, 冀察政務委員會, 棉業統制委員會, 河北省棉產改進所, 實業部天津商品檢驗局, 張蘆鹽務管理局, 北寧鐵路管理局, 華北合作社業委員會, 華北農產改新社 등이 연합하여 설립한 것으로 하북성의 植棉事業을 총괄하는 기관이다.³⁹⁾ 하

38) 南滿洲鐵道株式會社調查部編, 「北支棉花縱覽」, (東京:日本評論社, 昭和15年), p.p.73-74.

북성면산개진회의 조직은 다음 표와 같다.⁴⁰⁾



하북성면산개진회는 1935년 8월에 「河北省棉產改良五年計劃」을 입안하여 1936년 3월에 일부를 수정하여 확정하였다.⁴¹⁾ 그 핵심은 5년내 면화재배면적을 1千萬畝로 확대하여 續綿 4백만단을 생산한다는 것

이다. 이를 위해 하북면산개진회는 1935년 10월에 하북성면산조사를 실시하였다.⁴²⁾ 河北省棉產改進所와 華北農產研究改進社의 사업을 이관받았다. 13개의 指導所를 설치하고, 1936년 2월부터 지도원을 파견하여 면화장려사업을 실시하였다. 또한 지도구의 사업을 담당할 인원을 훈련시켜, 보조요원으로 54명을 각지도구에 파견하였다.⁴³⁾ 이러한 개진회의 노력으로 1936년 하북성의 면화재배면적은 역대 최고에 달했다.

3. 2. 2. 산동성의 면화장려정책

39) 앞의 책, p.77.

40) 「河北棉產叢報」, 第一期, (民國25年.5月), p.9.

41) 南滿洲鐵道株式會社調查部編, 「北支棉花縱覽」, (東京:日本評論社, 昭和15年), p.82.

42) 第一區北平區, 第二區 天津區, 第三區 寶坻區, 第四區 豐潤區, 第五區 盧龍區, 第六區 霸縣區, 第七區 易縣區, 第八區 保定區, 第九區 定縣區, 第十區 唐縣區, 第十一區 正定區, 第十二區 晉縣區, 第十三區 饒陽區, 第十四區 滄縣區, 第十五區 吳橋區, 第十六區 南宮區, 第十七區 高邑區, 第十八區 順德區, 第十九區 邯鄲區, 第二十區 大名區로 나누었다. 河北省棉產改進會, 「河北省棉產調查報告」, (民國25年), pp.1-3.

43) 「河北棉產叢報」, 第一期, (民國25年5月), pp.6-9

황하지역의 면화생산지는 관개가 불편하여 재배의 확대가 어려웠다. 그러나 건조에 강한 미국면이 보급되면서 면화재배에 큰 변화가 발생하였다. 즉 중국면을 대신하여 미국면의 재배가 확대되었다.

山東省의 미국면보급은 청말에 시작되었다. 민국7년 농상부가 미국면종자를 구입·보급함을 계기로 脫字棉·金氏棉의 재배가 시작되었다. 山東省정부는 臨淸에 제1면업시험장을 설립하여 탈자면을 육성하였다.

일본상사가 목포의 동양척식회사로부터 조선 금씨면 60만근의 종자를 구입하여, 추평·장점·고밀 등지에 보급하였다. 일본상사는 기술지도·비료·자금을 보조하였으며, 생산된 면화는 전량 구매하였다. 따라서 미국종 재배가 확대되었으나, 政情의 변화로 인해 7년만인 민국 13년에 중지되었다.

민국10년에 천진정비전국면업주비청이 山東省에 면장 23곳을 설치하고, 탈자면과 김씨면의 종자를 재배하였다. 민국11-13년에 실업청이 미국면의 종자를 구입하여 농민에게 보급하였고, 민국15년에는 제2면업시험장을 제동에 설립하였다. 농광청이 민국18년에 면업개발계획을 세우고, 민국19년에 靑島商品檢驗局附設商品研究場에서 미국면의 개량을 연구하였다. 동시에 제남에 棉花檢驗分處를 세웠다. 민국20년에는 商品檢驗局附設 棉花出口檢驗所가 생겼으며, 성정부에서 대량의 미국면 종자를 구입하여 각현에 60근씩을 분배·재배하게 하였다. 10년간 행한 면화개선사업은 산동성의 미국면재배면적을 확대시켰다. 그러나 중국면과 미국면의 잡종으로 퇴화현상이 품질을 저하시켜 문제가 되고 있었다.⁴⁴⁾

산동성에는 하북면산개진소나 하북성면산개진회나와 같은 기관이 존재하지 않았다. 이는 당시 남경국민정부가 전중국을 대상으로 통일된 농업정책을 실시할 능력이 없었기 때문이었다. 또한 하북성에서 면화가 농업 중 차지하는 비중이 아주 높았던 것에 비해 중요성에 비해 산동성에서는 면화이외에 연초·잠사 등이 중요한 비중을 차지했던데에도 그 원인이 있었다. 일반적으로 면화의 보급과 개량은 합작사업과 함께 연계되어 실시되었다.

산동성의 합작사는 주로 1929년 이후 건설되었다. 합작사는 자금의 대출을 통해 재배와 판매를 도와줌으로써 면화의 상품화에 영향을 주었다. 산동성

44) 實業部國際貿易局, 中國實業誌-山東省, (上海:實業部國際貿易局, 民國23年), pp.120-121(戊).

건설청과 중국은행이 면화재배농가에 1년에 2회 대출을 실시하였다. 45) 합작사를 통한 대출은 자금부족으로 어려움을 겪었던 농촌에 한줄기 단비가 되었다. 따라서 棉花運銷合作社(共同販賣合作社)를 중심으로 합작사업이 활발하게 추진되었다. 그러나 면화재배농가에게 높은 이율로 대출을 하던 상인들은 자신의 이익을 위해 합작사 건설에 반대하였다. 임청지역이 대표적인 사례인데, 면화재배에 관한 상인자본의 지배를 보여주는 좋은 증거이다. 한편 金城銀行은 이런 점을 지적하고 시정을 요청하였는데, 은행을 통한 농촌자금 대출의 새로운 추세를 보여주는 것이라 할 수 있다⁴⁶⁾.

하북성과 산둥성의 면화개량사업의 추진은 일찍부터 시작되었지만, 체계적이고 지속적으로 실시되지 못하였다. 남경국민정부가 성립된 이후에도 상황은 크게 개선되지 못하였다. 면화개량사업은 국민정부가 실시한 농업정책 중 가장 중요한 항목이었음에도 불구하고 지방정부에 대한 통제력을 제대로 반영할 수 없었다. 개량의 추진주체도 하북성과 산둥성이 각각 달랐으므로 남경정부의 면업통제정책이 체계있게 진행될 수 없었다.

3. 3. 철도의 개설과 면화상품화의 발전

1910년대에 들어서면서 화북에는 북경에서 瀋陽을 잇는 北寧鐵道(1903), 북경과 漢口를 잇는 京漢鐵道(1908), 正定과 太原을 잇는 正太鐵道, 河南 道口에서 淸化를 잇는 道淸鐵道(1903), 북경에서 張家口를 잇는 京張鐵道(1909), 천진에서 浦口를 잇는 津浦鐵道(1912) 등 6개의 철도로선이 천진과 연결되었다⁴⁷⁾. 이런 철도망은 화북지역의 면화생산과 시장구조의 변화를 야기하였다.

45) 예를 들어 민국 23년 제동에는 15만5천63원이, 추평에는 13만5백77원이 대출되었다. 棉苗에 대한 대출은 매무당 大洋 3원이 대출되었고, 나머지는 운소대출이었다. 운소대출은 가을에 합작사가 생산량을 조사해 면화가격의 7할 까지 대출되었다. 대출금리는 은행이 월 8리로 합작사에게는 대출해 주면, 합작사는 합작사원에게는 월1푼으로 대출되었다. 金城銀行總經理處天津調查分部編, 『山東棉業調查報告』, (天津:金城銀行總經理處天津調查分部, 民國24年), pp.66-67. 합작사에 대한 대출은 현정부나 전장·花棧에 의해서도 행해졌다.

46) 앞의 책, p.86

47) 北寧鐵道는 1881년 唐胥鐵路가 개통된 이후 1887년에는 천진, 1894년에는 山海關까지 연결되어 關內外鐵路로 불리었다. 1904년에 奉天의 皇姑屯까지 이어졌다. 이후 京奉鐵路로 그이름이 바뀌었다가, 다시 北伐以後 北寧鐵道로 개명되었

철도건설은 개항으로 인해 명목상 세계시장에 편입된 중국을 실질적 시장 체제 속으로 끌어들이는 역할을 했었다. 즉 원료의 착취와 상품의 판매를 현실적으로 가능하게 하였다는 것이다. 농산물 상품화는 지역적 전문화와 상품화율의 제고를 통해 이루어진다.

하북성 면화의 상품화는 철도로 인해 지역적 확대와 재배의 전문화가 이루어졌다. 1910년대 하북지역의 중요한 면화생산지는 크게 3개 구역으로 나눌 수 있다. 먼저 경한선부근에 속하는 지역에는 灤城·藁城·趙州·成安·東鹿·定縣·만성·청원·정정·고양·진현·고읍·원씨·조현·사하·영년·곡주·감악·자현이 대표적이다. 다음은 津浦路의 연선지역으로, 오교·영진·동광·남피·부성·경현·남궁·청하·위현이 대표적이다. 마지막으로 京奉路부근으로 무청·향하·옥전·풍운·난현이 대표적이다. 이들 주요 면화생산지 32곳 중에서 청대지방지에 특별한 기록이 없는 곳은 성안·만성·청원·고양·진현·사하·곡주·감악·자현·무청·난현 등 10여 곳에 이르고 있다⁴⁸⁾. 따라서 전체 32곳 중 1/3에 해당하는 현이 철도부설 이후 등장하였다. 또한 이들 철도연선지역은 하북성에서 생산하는 면화의 80-90%를 생산하였다. 또한 1936년 河北棉產改進會의 조사에 의하면, 철도연선 주요 면화생산지 중 절반에 해당하는 현들이 현면적의 15%-46%에 면화를 재배하였다.⁴⁹⁾ 따라서 철도부설이 면화재배의 전문화와 확대에 어떠한 영향을 미쳤는가는 충분히 짐작하고 남음있다. 그러나 철도개설이 면화의 상품화를 촉진하는데 준 영향은 지역적·시기적으로 차이가 있고, 이것이 농촌사회의 변화에 역시 다르게 작용하였다.

하북성은 水路交通이 편리한 지역이다. 특히 주요 면화재배지역은 강과 운하를 끼고 있었다. 보통 면화운송비는 水路交通를 이용하는 것이 가장 싸고, 철도이용이 그 다음이고, 철도를 제외한 육상교통수단을 이용하는 경우가 가

다. 京漢鐵道은 원래는 蘆溝橋가 기점이었으나, 1900년 북경 前門西站까지 연장되어 京漢鐵路로 개칭되었다. 正太鐵道은 후에 石家莊에서 시발하게 되鐵道 등 6개의 철도로선이 천진과 연결되었다. 道濟鐵道는 후에 경한선의 지선이 되었다. 京張鐵道는 京綏鐵路의 부분이 되었다. 孫德常 主編, 『天津近代經濟史』, (天津: 天津社會科學出版社, 1990), pp.160-161. 李占才 主編, 『中國鐵路史』, (汕頭: 汕頭大學出版社, 1994) 참조

48) 鄭昌淦, 『明清農村商品經濟』, (北京: 人民大學出版社, 1989), pp.103-115와 pp.204-209.

49) 『河北棉產彙報』, 第六期, (民國25年.7月), p.2.

장 비쌌다. 따라서 水路交通를 이용하는 것이 일반적이었고, 철도를 이용하는 경우는 수로의 물이 줄어서 운항에 어려움이 있거나, 수로가 얼어서 운항할 수 없을 경우 철도를 이용하였다. 50) 표 4는 天津常關記錄에 근거하여 方顯廷이 계산한 운송수단별 수송량에 관한 표이다. 51)

표 4. 運送手段別 棉花運送比重

년도	철도	철도%	선박	선박%	大車	大車%	총량
1921	496544	78.1	125761	19.8	13076	2.1	635381
1922	724514	76.7	215185	22.8	4467	0.5	944166
1923	715959	74.6	230166	24.0	13671	1.4	959796
1924	381617	68.8	159255	28.7	13814	2.5	554686
1925	464338	43.9	574845	54.4	18137	1.7	1057320
1926	73055	7.7	841809	89.1	30283	3.2	945147
1927	227065	18.4	956670	77.6	48693	4.0	1232423
1928	304238	25.1	846465	69.8	61732	5.1	1212435
1929	64779	12.5	421868	81.7	29909	5.8	516556
1930	167039	18.8	682812	76.9	37566	4.3	887417
1931	170103	41.8	178181	43.8	58835	14.4	407119

1910년대 철도는 급속히 수로의 운송량을 잠식하여, 총운송량의 절반정도를 차지하였다. 1920년대 초반에는 운송분담률이 74-78%를 차지하는 등 수로운송에 큰 타격을 주었다. 이렇게 철도운송이 급속히 성장할 수 있었던 것은 신속성과 안정성이다. 반면에 수로운송은 염가성과 대량운송의 편리성에도 불구하고, 자연적인 제약과 수로에 대한 유지보수가 제대로 이루어지지 않아 운송여건이 철도보다 나빴다. 즉 장기간의 운송으로 인한 품질저하와 파손위험, 시가변동, 도난, 자금회전의 지연 등의 요인이 수로운송의 분담률을 떨어트렸다. 철도를 통해 운송된 면화는 평한철도 연선지역과 산서, 하남의 일부지역에서 생산된 면화가 주를 이루었고, 이용된 철도는 평안선이었다. 52)

50) 中國華洋義賑救災總會, 「河北省棉花運銷合作之三年」, (北京:中國華洋義賑救災總會, 民國24年), p.25.

51) 方顯廷, 「中國之綿紡織業」, (上海:國立編譯館, 民國23年), p.77

52) 평한선을 이용하여 운송된 면화의 톤수변화를 보여주는 표이다.

운송량은 1930년대 통계에 의하면 이들 지역에서 총출하량의 절반정도에 해당한다.⁵³⁾ 그런데 평한철도는 1925년 이후 군벌간의 전정으로 인해 심한 타격을 받아, 면화의 운송분담률이 크게 떨어졌다. 평한철도는 1930년대 초반에 가서야 정상화되었다.⁵⁴⁾ 특히 1930년대 초반에 면화운소합작사가 성립되면서, 면화시장의 급격한 市價變化에 대응하기 위해 합작사가 빠르고 안전한 철도를 이용하는 경향이 증대되었다.⁵⁵⁾

하북성의 주요면화생산지의 면화운송수단은 철도와 수로가 서로 보충해 주는 역할을 하였다. 수로가 가지는 자연적 제약으로 인해 면화의 출하가 결빙기 이전에 집중되는 현상을, 철도운송이 어느 정도 줄임으로써 가격하락이 다소 해소되었다. 또한 철도는 중계시장을 거쳐야 하는 3단계시장구조를 원시시장에서 수집된 면화가 천진시장으로 직접 출하되는 2단계시장구조로 변화시켰다. 결국 철도는 출하시기의 조절과 시장구조의 단순화를 통해 면화판매수익을 증대시킴으로써 면화재배면적의 확대와 상품화율의 제고에 큰 영향을 주었다.

다음은 철도가 면화재배와 상품화율 촉진에 미친 간접적인 효과를 살펴보

년도	1915	1916	1917	1918	1919	1920	1921	1922
톤수	18929	24349	21991	34407	42124	25252	46914	67090
년도	1923	1924	1925	1926	1927	1928	1929	1930
톤수	59285	35307	45331	20303	25061	56792	16759	15795

18년 동안 년평균 30871톤이 철도를 통해 운송되었다. 평한선을 통해 운송된 면화의 양은 철도를 이용하여 천진항으로 운송된 면화의 90%이상을 차지하고 있다. 平漢鐵路管理委員會, 『平漢年鑑』, (漢口:平漢鐵路管理委員會, 民國21年), p.185

53) 산서지역에서 생산되는 면화는 년평균 생산량(1919-1930) 20.79만담의 ,하북의 면화는 주로 서하연구에서 생산된 면화로 약 150만담 정도이다. 따라서 총 170만담 정도가 생산된다. 산서성과 하북성의 면화의 상품화율이 1933년 農政報告에 의하면 62%,63%를 차지하고 있다. 따라서 출하되는 면화는 약 113 만담 정도이다. 中華棉業統計會, 『民國23年中國棉業統計』, (上海:中華棉業統計會, 民國24年), pp.4-6과 『農政報告』, 10期, (民國22年.10月.)

54) 平漢鐵路管理委員會, 『平漢年鑑』, (漢口:平漢鐵路管理委員會, 民國21年), p.183-184

55) 南滿洲鐵道株式會社調查部編, 『北支棉花縱覽』, (東京:日本評論社, 昭和15年), p.309.

고자 한다. 면화재배는 하북성의 중요한 식량작물인 小麥과 小米의 재배와 경쟁관계에 있다. 즉 면화의 상품작물화는 식량부족이라는 문제를 동반한다. 왜냐하면 면화는 다비성 작물로 지력의 손실이 심하기 때문에 일반적으로 1년1작을 할 수밖에 없으므로, 小米나 高粱과 같은 하계식량작물 뿐만 아니라 동계작물인 小麥도 심을 수 없었다.⁵⁶⁾ 따라서 면화재배를 확대하기 위해서는 식량문제를 해결하는 방법이 필요했다. 식량문제를 해소하는 방법은 외부로부터 식량을 도입하는거나, 수확량이 많은 작물로 대체하여 부족분을 보충하는 것이었다. 民國 河北通志稿 食貨志에 실려있는 36개현 중 면화상품화가 높은 현은 6개이었다. 이들 현의 주요 수입품은 바로 식량이었다.⁵⁷⁾

철도는 식량이 남는 지역으로부터 식량을 수입할 수 있게함으로써 면화의 재배면적을 확대·전문화하는데 기여한 것이다. 그런데 대체로 粗糧인 高粱·玉米·雜豆 등을 구입하여 부족한 식량을 보충하는 것이었다. 식량을 구입하는 방법은 두가지가 있었다. 하나는 면화를 재배하여 얻는 현금으로 구입하는 경우와 소맥의 일부를 판매하거나 조량과 교환하는 것이었다. 이는 세량인 소맥의 가격이 조량인 옥미나 高粱가격 보다 40%-100%정도 비쌌기 때문이었다.

다른 하나는 細糧인 小米와 소맥 대신 생산량이 많은 粗糧인 高粱·玉米 등을 심는 방법이다. 다음은 필립 黃이 滿鐵調查資料를 상업화정도에 따라 정리한 표이다.⁵⁸⁾ 표 5를 보면 상업화정도가 중등이상인 촌장은 주요 식량작물이 玉米나 高粱과 같은 粗糧임을 알 수 있다.

산동성은 성의 서부를 관통하는 대운하를 중심으로 교통로가 되었기 때문

56) 村上捨己, 『北支農業經濟論』, (東京:日昭和書院, 昭和17年), pp.19-20

57) 河北省地方志辦公室, 『河北通志稿』, (北京:北京燕山出版社, 1993), 食貨志
다음은 平漢鐵路沿線 부근의 면화생산지의 주요 역에 수입된 高粱의 양을 표시한 표이다.

驛名	邯鄲	清風店	望都	徐水	固城	涿縣
高粱의 톤수	1151	3100	3390	5571	3469	2131

58) 黃宗智, 『華北小農經濟與社會變遷』, (北京:中華書局, 1986), pp.322-324.

표 5. 주요 商品化村莊의 作物構成

村名	中等 商業化 村莊			高 度 商 業 化 村 莊				
	平谷縣 大北關	恩縣 后夏寨	通縣 小街	豐潤縣 鷓鴣泊	玉田縣 龍窩	獲鹿縣 馬村	豐潤縣 米廠	昌黎縣 寺北柴
主要 作物 (재배 면적 %)	棉花 11 玉米 10 高粱 20 粟 36	棉花 20 花生 20 高粱 30 粟 30	棉花 27 玉米 38 高粱 4 粟 32	棉花 20 玉米 15 高粱 10 白菜 12	棉花 54 玉米 15 高粱 29 大豆 8	棉花 26 粟 30 小麥 23	棉花 31 玉米 15 高粱 44	棉花 40 粟 30 高粱 10 小麥 10

에 지역적으로 편중된 경향을 보였다.⁵⁹⁾ 1862년 烟台가 개항되면서 동부지역을 중심으로 한 해운이 발달하게 되었다. 해운을 중심으로 한 동부연해지역과 대운하를 중심으로 한 서부지역에 교통망이 편중되어 내지와외의 교역이 어려운 상황이었다.⁶⁰⁾ 1904년 독일에 의해 膠濟鐵路가 건설되면서, 산동경제는 새로운 전기를 맞게 되었다. 1912년 津浦鐵路와 膠濟鐵路가 濟南에서 교차하게 되었다. 산동은 靑島港을 통해 세계시장과 연결되었고, 津浦鐵路와 膠濟鐵路를 통해 화북지역과 長江流域과 연결되게 되었다.⁶¹⁾ 1914년 일본이 독일로부터 산동의 이권을 빼앗은 이후 이들 철도는 일본의 대중국침략의 중요한 창구가 되었다. 산동지역의 상품작물인 낙화생, 미국종 엽연초, 면화는 철도를 통해 주요 소비시장과 연결되었다.

산동지역에서 철도가 면화의 재배와 상품화에 미친 영향은 1920년대초를 전후하여 본격화되기 시작하였다. 즉 청도에 면방적업이 발전하면서, 면화는 원시시장에서 모여져 중간시장인 제남, 장점, 주촌 등을 거쳐 청도시장으로 보내졌다. 그 이전에는 주로 임청을 중심으로 한 노서면구의 면화는 운하를 이용하여 천진으로 출하되었었지만, 1920년에 들어서면 청도로 출하되었다. 또한 임청 이남 지역의 운하는 황하의 홍수와 흐름의 변동으로 19세기 말 경 수로로서의 역할이 약화되었는데, 철도는 이를 보충해 주는 역할을 하였다.

59) 산동성에서 철도가 미친 사회경제적 작용에 관해서는 夏曉迅, 「鐵路運送與山東社會經濟的演變(1900-1936)」, 「中國社會科學院濟研究所集刊」, 11, (1988.12), 1988.은 전반적인 개괄을 한 논문으로 큰 참고가 되었다.
 60) 山上金男, 「山東省經濟資料 第一輯-山東商業經濟的發展とその破局的機構」, (大連:南滿洲鐵道株式會社, 昭和9年)查會, 昭和10年, p.2.
 61) 夏曉迅, 「鐵路運送與山東社會經濟的演變 (1900-1936)」, 「中國社會科學院 經濟研究所集刊」, 11, (1988.12), p.114.

따라서 철로는 서쪽으로 편재되었던 교통로를 동서(교계선)와 남북(진포선)으로 연결시켜 내륙교통의 불편을 해소했다. 산둥성의 주요 면화생산지는 철도연선 지역에 집중되었으며, 중계시장인 제남과 최종소비시장인 청도는 바로 철도로 인해 유기적으로 연결되었다.

4. 結 論

하북성과 산둥성은 화북면화생산의 중심지역이었다. 이들 지역에 면화생산의 기반이 형성되는 것은 1919년을 전후한 시기이었다. 이는 국내면방적업의 발전에 기인한 것이었다. 그러나 1920년대의 정치불안·군벌전쟁·자연재앙으로 인해 면화재배는 정체되거나, 축소되는 경향을 보였다. 1930년대 면화재배는 다시 급속히 증대되었다.

이러한 면화재배의 변화를 야기시킨 요인은 남경정부와 성정부의 장려정책, 철도를 중심으로 한 운송체계의 변화, 면방적 공업의 발전, 면화시장의 발전 등이었다.

하북성의 면화는 수출과 천진방적업의 수요에 의해 영향을 받았다. 1920년대에는 천진방적업 성장의 실질적 정체로 인해 가격이 높았음에도 불구하고 하북성의 면화재배면적은 축소되는 경향을 보였다. 산둥성의 면화재배는 청도방적의 성장에 절대적으로 의지하였다고 하지만, 산둥성의 면화재배지역과 규모는 이미 1910년대에 그기반을 형성하였다. 오히려 1920년대에 청도방적업의 급속한 성장에도 불구하고 산둥성의 면화재배면적과 생산량은 소폭의 성장에 그쳤음에 주목할 필요가 있다.

면화장려정책은 남경정부의 중요한 농업정책이었고, 가장 적극적으로 실시된 정책이었다. 이과정에서 하북성의 경우에는 중앙정부와 성정부 사이의 갈등이 발생하여, 중앙과 지방을 총괄한 새로운 기구가 만들어졌었다. 산둥성의 경우는 신용합작사를 중심으로 면화장려정책이 실시되었다. 이는 지방사정을 반영한 것이기도 하지만, 남경정부의 정책이 지방에서 체계적이고 지속적으로 시행되지 못함을 반영하는 것이다. 따라서 개량과 장려의 효과 역시 제한적일 수밖에 없었다.

철도건설은 농촌의 상품화를 촉진한다는 것이 주지의 사실이다. 철도가 실제로 영향을 주는 양상은 지역적 차이를 보였다. 하북성의 경우는 1910년대에는 철도가 중요한 역할을 수행하였지만, 1920년대 중반경에는 다시 수로운송이 중심이 되었고, 1930년대에는 서로 경쟁·보완하는 역할을 수행하여 천진시장이 발전할 수 있게 하였다. 산동성의 경우는 철도가 불편한 내륙교통을 개선함으로써 면화의 유통을 촉진시켰다. 그러나 이들 철도는 천진시장과 청도시장이라는 지역적 시장과의 연결에는 큰 영향을 주었지만, 상해라는 최대 소비시장과의 연결은 비싼 운송비와 수송능력의 한계로 제대로 이루어지지 못했다. 이로 인해 1930년대에는 천진시장과 청도시장에 나타난 공급과잉현상은 해소되지 못했다. 이는 아직도 전국적 국민시장이 완전히 형성되지 못했음을 보여주는 징표라 할 수 있다.