

Analysis of the operation status of youth activity programs in Korea under the COVID-19 situation: Focusing on the 'e-youth' site

Park, Soo Hyun¹⁾ · Ko, Yoo Ju²⁾

¹⁾Doctoral Candidate, Educational Administration, Graduate School of Chonnam National University.

²⁾Master Course, Educational Administration, Graduate School of Chonnam National University.

Background: Data-based administration and public data convergence are forming a new place for youth who are consumers and youth activity operators who are suppliers to share information. However, collaboration and information sharing between suppliers are still insufficient. Today, youth academia and the field are looking for new ways to encourage youth activities in the post-COVID-19 era, but there is a lack of comparative analysis on how youth activity operators have responded to the rapid environmental change of COVID-19.

Purpose: The purpose of this study is to derive knowledge and information that can be used by various subjects interested in youth in the future by analyzing how the domestic youth activity program was operated in the COVID-19 situation.

Methodology: The methods of this study are web crawling and text mining analysis. The research tools used Python 3.10.5 and TEXTOM, and the analysis data are 8,575 youth activity programs registered in "e-Youth" from January 1, 2020 to June 30, 2022.

Findings: First, when analyzing the current status of domestic youth activity programs operated in the COVID-19 situation by activity, institution, and region, it was possible to identify the characteristics and improvements identified in each area. Second, when text mining analyzed the name of the youth activity program operated in the COVID-19 situation, it was possible to identify a consistent method and improvement in the name of the youth activity program currently registered by the youth activity operators. In addition, when analyzing the visualization results, different characteristics and changes were captured for each year.

Conclusions: The implications of this study are to expand the field of information sharing for youth activity operators and to suggest specific ways to activate and encourage their collaboration. To this end, three practical suggestions were presented based on the results of the analysis of youth activity programs operated in the COVID-19 situation.

Keywords: COVID-19 situation, youth activity program, 'e-youth' site

Corresponding Author: Ko, Yoo Ju

Master Course, Educational Administration, Graduate School of Chonnam National University.

77, Yongbong-ro, Buk-gu, Gwangju, Republic of Korea

ORCID: <http://orcid.org/0000-0001-5978-2682>

Email: wlsqkd24688@naver.com

Received: August, 31, 2022 Revised: September, 29, 2022 Accepted: September, 30, 2022 Publication: September, 30, 2022

코로나19 상황에서 국내 청소년활동 프로그램 운영현황 분석: 'e청소년' 사이트를 중심으로*

박수현¹⁾ · 고유주²⁾

¹⁾전남대학교, 교육학과 박사과정 수료

²⁾전남대학교, 교육학과 석사과정 수료

배경: 데이터 기반행정과 공공데이터 융합은 수요자인 청소년들과 공급자인 청소년활동 운영주체가 정보를 공유할 수 있는 새로운 장을 형성하고 있다. 그러나 공급자 간 협업과 정보 공유는 여전히 미흡한 상황이다. 오늘날 청소년 학계와 현장은 포스트 코로나 시대 청소년활동을 독려할 새로운 방안을 모색하고 있으나 코로나 19라는 급격한 환경변화에 청소년활동 운영주체들이 그간 어떻게 대응했는지, 어떤 지역이 어떤 활동을 전개했는지 등에 대한 비교 분석은 부족한 실정이다.

목적: 이 연구의 목적은 코로나19 상황에서 국내 청소년활동 프로그램 운영이 어떻게 이루어졌는지를 청소년활동동정보서비스 'e청소년' 사이트를 중심으로 분석함으로써 향후 청소년에게 관심을 가진 다양한 주체들이 활용할 수 있는 지식과 정보를 도출하는 것이다.

방법: 이 연구의 방법은 웹 크롤링과 텍스트 마이닝 분석이다. 연구 도구로는 Python 3.10.5과 TEXTOM을 활용했으며 분석자료는 2020년 1월 1일부터 2022년 6월 30일까지의 코로나19 상황에서 'e청소년'에 등록된 8,575건의 청소년활동 프로그램 운영방식, 활동영역, 기관명(기관유형), 지역, 프로그램명, 활동일(활동연도)다.

결과: 첫째, 코로나19 상황에서 운영된 국내 청소년활동 프로그램 현황을 활동영역별, 기관유형별, 단위지역별로 분석했을 때 각 영역에서 확인되는 특징과 개선할 부분을 파악할 수 있었다. 둘째, 코로나19 상황에서 운영된 청소년활동 프로그램명을 텍스트 마이닝 분석했을 때 현재 청소년활동 운영주체들이 등록하는 청소년활동 프로그램명에서 일관된 방식과 개선할 부분을 확인할 수 있었다. 또 시각화 결과를 분석했을 때 연도별로 각기 다른 특징과 변화양상이 포착되었다.

시사점: 이 연구의 시사점은 청소년활동 운영주체를 위한 정보공유의 장을 확대하고 이들의 협업을 활성화 및 독려할 수 있는 구체적인 방법을 제시한 데 있다. 이를 위해 코로나19 상황에서 운영된 청소년활동 프로그램 분석결과를 바탕으로 3가지의 실천적 제언을 제시했다.

주요어: 코로나19 상황, 청소년활동 프로그램, 'e청소년'

교신저자: 고유주

전남대학교 일반대학원 교육학과 석사과정 수료

광주광역시 북구 용봉로 77

ORCID: <http://orcid.org/0000-0001-5978-2682>

Email: wlsqkd24688@naver.com

투고일: 2022. 8. 31. **심사일:** 2022. 9. 29. **게재확정일:** 2022. 9. 30. **발행일:** 2022. 9. 30.

I. 서론

최근 국가와 지역 수준에서 청소년활동 운영 패러다임이 변화하고 있다. 전문성을 강조하며 분야별로 설계 및 운영되었던 청소년 관련 정책과 사업이 통합되고, 공급자 위주로 전개되었던 개별적 접근이 수요자와 함께 나아가는 협력적 접근으로 전환되고 있다. 여성가족부는 2022년을 '청소년정책 전환의 해'로 삼고 앞으로 청소년들이 정책 제안과 문제 해결에 적극적으로 참여할 수 있도록 현장과의 소통과 협력을 적극 도모할 계획임을 밝혔다[1]. 이에 오늘날 정부 차원에서 이루어지고 있는 데이터 기반행정과 공공데이터 융합은 수요자인 청소년들과 공급자인 청소년활동 운영주체가 다양한 정보를 공유할 수 있는 새로운 장을 형성하고 있다.

그러나 청소년정책 강화를 위한 위원회의 출범, 청소년들의 주체적인 활동 참여를 유도하는 새로운 플랫폼 제작 등 수요자들 간, 그리고 수요자들과의 소통을 위한 노력은 지속적으로 확장되어가는 반면, 공급자들 간 협업과 정보공유는 여전히 미흡하다. 이는 갑작스럽게 발발한 코로나19와 장기화된 거리두기 상황에서 확인되었다. 코로나19로 인해 다중이용시설 운영이 제한되면서 청소년 대상 프로그램이나 활동을 운영해왔던 주체들은 심각한 어려움을 겪어야 했다. 그간 원활하게 유지되어온 청소년활동 프로그램들이 대부분 대면활동이었기 때문이다. 지역과 시설 여건 등에 따라 활동방법, 인원구성 등의 운영방식 전환은 원활하게 이루어지지 못했고 지역 내 홍보가 단절되면서 청소년 유입 부족 문제가 더욱 심화되었다. 하지만 청소년활동 현장은 비대면이라는 낯선 참여 공간을 적극 활용하고 새로운 변화를 계속해서 시도함으로써 청소년들의 활동을 활성화하기 위해 끊임없이 노력하고 있다. 비대면 청소년활동 개발 및 운영을 통한 프로그램 접근성 향상, 맞춤형 프로그램의 효율적 제공, 참여 청소년의 몰입과 집중을 높이는 분위기 조성 등은 코로나19 상황에서 발견한 기회로 평가된다[2]. 이제 청소년 학계와 현장은 비대면 청소년활동을 바탕으로 포스트 코로나 시대 청소년활동을 독려하기 위한 새로운 방안을 모색하고 있다[3]. 하지만 코로나19라는 급격한 환경변화에 청소년활동 프로그램을 운영하는 조직 및 단체들이 각각 어떻게 대응했는지, 어떤 지역이 어떤 활동을 전개해왔는지 등에 대한 비교 분석은 부족한 실정이다.

이러한 문제 상황에 기반한 이 연구의 목적은 코로나19 상황에서 국내 청소년활동 운영이 어떻게 이루어졌는지 분석함으로써 향후 청소년에게 관심을 가진 다양한 주체들이 활용할 수 있는 지식과 정보를 도출하는 것이다. 구체적인 연구목적은 두 가지다. 첫째, 코로나19 상황에서 청소년활동정보서비스 'e청소년' 사이트(이하 'e청소년')에 등록된 국내 청소년활동 프로그램들의 활동영역별, 기관유형별, 단위지역별 운영현황을 파악하는 것이다. 코로나19 상황에서 갑작스럽게 제한되었던 청소년활동이 어떻게 운영되어왔는지를 각 범주별로 세분화하여 확인하는 작업은 각 운영주체들이 향후 활용할 수 있는 함의를 제공할 것이다. 둘째, 코로나19 상황에서 'e청소년'에 등록된 청소년활동 프로그램명 데이터를 중심으로 텍스트 마이닝 분석을 실시해

연도별 특징 및 변화를 확인하는 것이다. 이때 분석은 Word Frequency, Word cloud, N-gram, LDA Topic Modeling 분석기법을 활용한 시각화 작업을 기반으로 실시한다. 프로그램명 데이터를 시각화하는 작업은 새로운 이해와 해석의 대상으로서 청소년활동 프로그램명의 활용 가능성을 보여줄 것이다. 연구목적은 달성하기 위해 설정한 연구질문은 다음과 같다.

첫째, 코로나19 상황에서 'e청소년'에 등록된 청소년활동 프로그램 운영현황(활동영역별, 기관 유형별, 단위지역별)은 어떠한가?

둘째, 코로나19 상황에서 'e청소년'에 등록된 청소년활동 프로그램명을 시각화했을 때 확인되는 연도별 특징 및 변화는 무엇인가?

II. 이론적 배경

1. e청소년

이 연구에서 활용하는 사이트인 'e청소년'은 한국청소년활동진흥원에서 2005년 3월 31일부터 운영하고 있는 청소년활동정보서비스 웹페이지다. 'e청소년'은 청소년활동진흥법 제8조(청소년활동 정보의 제공)에 근거하여 대한민국 청소년을 위한 활동, 복지, 보호 정보를 통합 제공한다. 이중 청소년활동과 관련하여 전국 청소년시설 및 비영리법인·민간단체에서 실시하는 체험활동, 자원봉사, 국제교류, 신고·인증된 프로그램 등 다양한 청소년활동 프로그램 정보를 종합적으로 제공하고 있다. 'e청소년'에 활동 프로그램을 등록하고자 할 경우 17개 시도 정보사업 담당자로부터 시설 단체 담당자 승인을 받은 다음 참가대상 및 기본 정보, 프로그램 상세 내용을 입력 및 등록할 수 있다. 이때 수련활동인증제를 통해 인증되거나 사전신고제를 통해 신고수리된 활동프로그램만을 허가하기 때문에 청소년들의 안전한 활동 수행이 가능하다. 2022년 9월 기준 'e청소년' 사이트의 8월 방문자 수는 836,000명으로 하루 평균 약 27,867명이 방문하고 있으며 계속해서 늘어나고 있다[4]. 'e청소년'에서 제공하는 주요정보로는 우리동네 활동기관, 자유학기제연계활동, 수련시설종합평가, 신고·인증활동 등이 있으며 청소년을 비롯한 학부모, 청소년지도사, 일반인 등이 관련 내용을 자유롭게 확인할 수 있다[5].

'e청소년'은 여성가족부 산하 위탁집행형 준정부기관에서 운영하는 대표서비스이기 때문에 청소년과 청소년활동의 공식적인 연결고리라고 할 수 있다. 이러한 측면에서 'e청소년'을 다양한 관점에서 이해하고 분석하는 것은 매우 필요한 작업이다. 왜냐하면 그간 청소년활동 프로그램 운영주체들의 관점에서 'e청소년'을 이용하면서 느꼈을 어려움이나 요구사항을 파악하는 작업은 전무했기 때문이다. 따라서 'e청소년'에 등록된 청소년활동 프로그램을 분석하는 작업은

현재 운영 중인 'e청소년'이 청소년활동 프로그램 공급자들에게 유용한 정보를 제공하고 있는지를 돌아볼 수 있는 기회가 될 것이다. 하지만 'e청소년'에 관한 선행연구의 경우 관련된 연구물 1건(2021 청소년백서)을 제외하고는 연구물을 찾을 수 없었다. 그마저도 문맥상 흐름에 필요한 문장 도구로서의 장치로 쓰일 뿐 개념적 이해를 돕기 위한 의미로는 쓰이지 못하고 있다. 따라서 청소년들과 청소년활동 프로그램, 청소년활동 프로그램 운영주체들을 이어주는 'e청소년'을 면밀히 분석하고 이해하는 작업이 필요하다.

2. 코로나19 상황

코로나19는 코로나바이러스감염증-19(COVID-19)의 줄임말로 SARS-CoV-2 감염에 의한 호흡기 증후군을 의미한다[6]. 코로나19로 인해 대면 접촉을 기피하는 문화가 확산되면서 우리 사회 전반에 걸쳐 큰 변화가 나타나고 있다. 특히 청소년 현장에서 이루어지는 청소년활동은 청소년지도자와 청소년이 시설 및 단체 등에서 직접 만나 진행되는 경우가 많아 그 중요성에도 불구하고 점차 위축되고 있는 상황이다[3].

이 연구의 핵심용어인 코로나19 상황이란 코로나19로 인해 일상생활이 제한되면서 코로나 감염 상황에 대한 대비와 대응이 실시간으로 이루어지는 시기를 의미한다. 코로나19 상황은 청소년활동 프로그램을 개발하고 운영하는 현장의 청소년관련 종사자와 그 프로그램을 이용하는 청소년, 청소년 활동 수행자, 입법과 정책을 만드는 사람들에게도 큰 영향을 미쳤다. 특히 코로나19의 장기화로 인해 대다수의 청소년활동 프로그램 운영주체들이 기존의 대면중심 활동이 제한됨에 따라 변화의 필요성을 인지하였고, 지역과 시설 여건에 따라 여러 방향으로 대응하고 있는 상황이다[7]. 비대면, 혼합운영이라는 청소년활동 프로그램 운영방식 또한 코로나19로 인해 현장에 처음 등장한 용어이다. 일상생활이 방역과 함께 이루어지는 '코로나 공존(with corona)' 시대에 접어든 오늘날, 청소년활동 프로그램은 지금 어느 방향으로 가고 있는지, 그동안 운영되었던, 운영되고 있는 프로그램들의 연구가 필요한 시점이다.

3. 텍스트 마이닝 분석

이 연구의 자료분석 방법인 텍스트 마이닝 분석은 다양한 분석 도구를 통해 비정형 데이터에 속하는 텍스트를 분석함으로써 새로운 정보 또는 유의미한 패턴과 관계를 찾아내는 빅데이터 분석기법을 의미한다. 텍스트 마이닝은 웹페이지, 블로그, 신문기사, 전자저널 등 전자문서로부터 텍스트를 추출하고 이를 가공하는 과정을 거치는데, 문장에서 분리한 명사, 형용사 등의 단어를 기반으로 정보를 추출하고 분석한다. 단어를 분리할 때 일반적으로 키워드를 도출하기 위한 연구는 주로 명사를, 감정분석을 수행하는 경우에는 형용사를 추출하게 된다[8]. 이 연구에

서는 명사를 중심으로 키워드를 추출하여 분석을 진행했다. 텍스트 마이닝 분석은 크게 데이터 수집, 데이터 전처리, 데이터 분석, 데이터 시각화 과정을 거치며 이 연구에서는 Python 3.10.5로 연구자가 제작한 웹크롤러를 사용하여 데이터를 수집하고 TEXTOM을 활용하여 데이터 전처리, 데이터 분석(Word Frequency, Word cloud) 및 데이터 시각화(N-gram, LDA Topic Modeling)를 진행했다.

Ⅲ. 연구방법

1. 분석대상 자료의 선정

본 연구는 코로나19 상황에서 ‘청소년’ 사이트를 중심으로 국내 청소년활동 프로그램 운영 현황을 분석하고 청소년활동 프로그램을 활성화하기 위한 지식과 정보를 도출하기 위한 연구다. 이를 위해 코로나19가 발발한 2020년부터 현재 2022년까지 ‘청소년’ 사이트에 등록된 청소년활동들을 대상으로 분석을 실시했다. ‘청소년’에서는 안전한 청소년활동을 위해 수련활동인증을 거쳐 인증되었거나 사전신고제를 통해 신고수리된 활동 프로그램들에 대한 정보를 제공하고 있다. 따라서 ‘청소년’에 등록된 청소년활동 프로그램들은 충분한 신뢰성을 가지고 있는 것으로 확인되므로 연구목적에 달성하기 위해 수집하는 데이터로 적합하다고 판단했다.

현재 ‘청소년’에는 전국 청소년수련시설 및 공공기관, 민간시설에서 주관하는 청소년활동 프로그램들이 등록되어 있다. ‘청소년활동’ 탭의 ‘청소년활동 찾기’ 게시판에서 활동명 또는 프로그램 등록정보(운영방식, 활동영역, 기관유형, 지역, 참가대상, 연령, 숙박형태, 가격, 활동분류, 활동시기 등) 검색 기능을 통해 개별 청소년활동 프로그램을 확인할 수 있다. 연구자들은 활동시기를 기준으로 청소년활동 프로그램 관련 데이터를 수집했다. 코로나19 상황에 등록된 청소년활동 프로그램 데이터는 <표 III-1>과 같다(청소년활동정보서비스 홈페이지, 2022년 6월 30일 인출).

〈표 III-1〉 청소년활동 프로그램 등록 데이터 (단위: 건)

연도 \ 월	1월	2월	3월	4월	5월	6월	7월	8월	9월	10월	11월	12월	계
2019년	-	-	-	-	-	-	-	-	-	3	4	5	12
2020년	4	5	1	0	2	1	8	8	2	357	338	216	942
2021년	183	221	389	413	640	454	481	512	493	646	485	428	5,345
2022년	239	271	527	402	517	268	52	-	-	-	-	-	2,276
총계													8,575

수집된 데이터를 연도별로 구분했을 때 2019년은 12건, 2020년은 942건, 2021년은 5,345건, 2022년은 2,276건이 등록된 것을 확인했다. 월별 개수를 확인한 결과 청소년활동 프로그램의 등록 빈도는 2020년 10월부터 급격히 증가하고 있었다. 이는 2020년 10월 12일부터 전국 사회적 거리두기가 1단계로 조정되면서 코로나19 발발 이후 중단되었던 청소년활동이 활성화되었기 때문으로 보인다[9]. 또 'e청소년'에서도 2020년 10월부터 비대면, 혼합(대면+비대면)활동이 등록되기 시작했고 '청소년활동' 탭에 청소년활동 운영사례 공유를 위한 '비대면·혼합 청소년활동' 페이지가 새롭게 생성되었다. 청소년활동 프로그램은 추운 날씨로 인해 활동이 제약되는 1월, 2월에는 비교적 적게 등록되고 있었으며 공휴일이 많은 5월과 기념일이 많은 10월에 특히 많이 등록되고 있었다.

2. 자료수집 및 처리

<표 III-1>에 제시한 바와 같이 본 연구의 분석대상은 2020년 1월 1일부터 2022년 6월 30일 사이의 총 2년 6개월 코로나19 상황에서 실시된 8,575건의 청소년활동 프로그램들이다. 분석자료는 청소년활동 프로그램의 운영방식, 활동영역, 기관명(기관유형), 지역, 프로그램명, 활동일(활동연도)이다. 자료는 Python 3.10.5로 웹크롤러를 제작하여 수집했다. 운영방식은 대면, 비대면, 혼합활동으로 구분되는데, 전체 활동 중 대면활동(5,236건, 61.1%)이 절반 이상 수집되었으며 비대면활동(1,645건, 19.2%)과 혼합활동(1,694건, 19.8%)은 유사한 비율로 수집되었다. 활동영역은 'e청소년'에서 사용하고 있는 12개 영역(건강/스포츠, 모험개척, 역사탐방, 봉사협력, 교류, 과학정보, 진로탐구, 자기개발, 문화예술, 환경보전, 환경보존, 기타)으로 구분된다. 이 중 문화예술(1,969건, 23.0%), 기타(1,597건, 18.6%), 자기개발(1,511건, 17.6%) 활동이 많이 수집되었으며 모험개척(87건, 1.0%), 역사탐방(137건, 1.6%) 활동은 상대적으로 적게 수집되었다. 기관명(기관유형)은 'e청소년'에서 활용하고 있는 6개 기관유형(국가 및 지방자치단체/공공, 학교/교육청, 청소년수련시설, 보호·복지시설, 청소년단체, 일반)으로 구분된다. 전체 활동 중 청소년수련시설(6,945건, 81.0%)에서 운영한 활동이 절반 이상이었고 학교/교육청(9건, 0.1%)에서 가장 적은 활동이 수집되었다. 이는 'e청소년'의 목표가 학교 이외의 장소에서 수행할 수 있는 다양한 청소년활동 프로그램 정보를 제공하기 위함이라 학교나 교육청에서 실시한 프로그램은 등록하지 않았기 때문인 것으로 보인다. 'e청소년'에서 지역은 8개 시, 9개 도로 구분되는데 이 중 경상남도(1,302건, 15.2%), 충청남도(1,007건, 11.7%), 충청북도(811건, 9.5%)에서 많은 활동이 수집되었고 세종특별자치시(122건, 1.4%), 광주광역시(144건, 1.7%)에서 상대적으로 적은 활동이 수집되었다. 마지막으로 활동을 시작한 연도를 기준으로 활동일(활동연도)을 구분했을 때 2021년(5,326건, 62.1%)에 가장 많은 자료가 수집되었고 2019년(2건, 0.0%)에 가장 적었다. 자세한 내용은 <표 III-2>와 같다.

〈표 III-2〉 청소년활동 프로그램 운영현황 자료

(단위: 건, %)

	구분	빈도 퍼센트		구분	빈도 퍼센트	
		빈도	퍼센트		빈도	퍼센트
운영방식	대면	5,236	61.1	서울특별시	797	9.3
	비대면	1,645	19.2	부산광역시	401	4.7
	혼합(대면+비대면)	1,694	19.8	대구광역시	261	3.0
활동영역	건강/스포츠	410	4.8	인천광역시	186	2.2
	모험개척	87	1.0	광주광역시	144	1.7
	역사탐방	137	1.6	대전광역시	165	1.9
	봉사협력	607	7.1	울산광역시	270	3.1
	교류	343	4.0	세종특별자치시	122	1.4
	과학정보	508	5.9	경기도	755	8.8
	진로탐구	757	8.8	강원도	392	4.6
	자기개발	1,511	17.6	충청북도	811	9.5
	문화예술	1,969	23.0	충청남도	1,007	11.7
	환경보건	286	3.3	전라북도	614	7.2
	환경보존	363	4.2	전라남도	518	6.0
	기타	1,597	18.6	경상북도	495	5.8
	국가 및 지방자치단체/공공	1,293	15.1	경상남도	1,302	15.2
	기관유형	학교/교육청	9	0.1	제주특별자치도	335
청소년수련시설		6,945	81.0	2019년	2	0.0
보호 복지시설		51	0.6	2020년	936	10.9
청소년단체		27	0.3	2021년	5,326	62.1
일반		250	2.9	2022년	2,311	27.1
전체					8,575	100

다음으로 청소년활동 프로그램명은 문장 형태로 수집되었기 때문에 TEXTOM을 활용하여 형태소 분석 및 불용어 처리를 실시했다. 처리 과정에서는 일본어 오픈소스 형태소 분석엔진을 사용하여 한국어 형태소를 분석하는 MeCab-ko를 활용했다. MeCab-ko는 원문의 띄어쓰기에 의존하지 않고 사전을 참조하여 어휘를 구분하는 형태소 분석 소프트웨어다. 분석품사는 일반명사, 고유명사, 의존명사, 단위명사, 수사, 대명사와 감탄사, 외국어, 숫자를 사용했다. 분석결과 출현 빈도가 높은 단어는 청소년(3,779개), 2021(1,219개), 모집(1,196개), 활동(1,140개), 프로그램(958개), 동아리(850개), 체험(663개), 2022(557개), 청소년문화의집(541개), 교육(539개), 문화(489개), 청소년

어울림마당(489개), 운영위원회(389개) 등이었다. 즉 청소년활동 프로그램명은 해당 프로그램의 주제나 내용을 설명하기보다는 대상이나 연도, 성격, 장소 등과 같은 정보를 중심으로 설정되고 있음을 알 수 있다. 특히 '청소년'은 다른 단어보다 압도적으로 높은 출현빈도를 나타냈다. 자세한 내용은 <표 III-3>과 같다.

<표 III-3> 청소년활동 프로그램명 상위 20단어 (단위: 개, %)

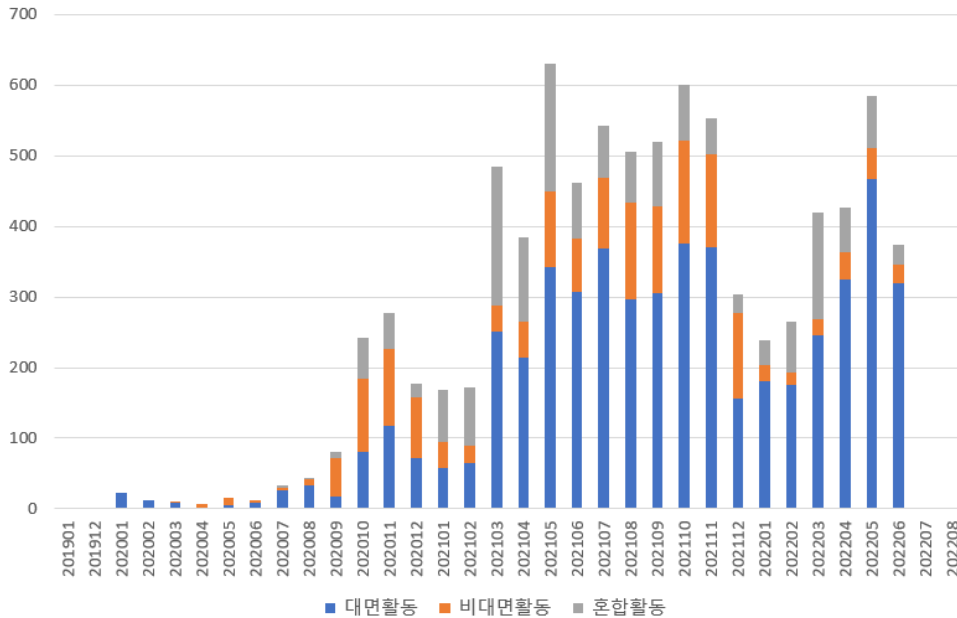
단어	빈출 수	퍼센트	단어	빈출 수	퍼센트
청소년	3,779	7.3	문화	489	0.9
2021	1,219	2.3	청소년어울림마당	489	0.9
모집	1,196	2.3	운영위원회	389	0.7
활동	1,140	2.2	봉사	384	0.7
프로그램	958	1.8	교실	376	0.7
동아리	850	1.6	참여	283	0.5
체험	663	1.3	환경	283	0.5
2022	557	1.1	청소년수련관	271	0.5
청소년문화의집	541	1.0	진로	268	0.5
교육	539	1.0	센터	256	0.5

IV. 연구결과

1. 청소년활동 프로그램 운영현황 분석결과

먼저 코로나19 상황에서 운영된 것으로 확인된 국내 청소년활동 프로그램 8,575건을 대상으로 활동영역별, 기관유형별, 단위지역별 분석을 실시했다. 활동시작일을 기준으로 했을 때 2019년 말부터 시작해 2020년 1월 중순까지 운영된 프로그램이 2개 있었으며, 2020년 동안 운영된 프로그램은 936개, 2021년은 5,326개, 2022년은 2,311개였다. 2022년은 6월 말까지 자료를 수합했기 때문에 향후 더 많은 프로그램이 추가될 것으로 예상된다. 월별로는 1월, 2월에 상대적으로 낮은 수치가 나타났다. 이는 날씨가 추운 까닭도 있지만 코로나19의 여파로 12월로 수능이 연기되었고 연말을 앞두고서 코로나19 확산세가 거세진 까닭에 프로그램 운영이 이전보다 제한되었기 때문으로 보인다. 그러나 혼합활동의 경우 오히려 1월과 2월에 이전보다 증가하고 있다. 이는 혼합활동의 경우 상황에 맞추어 운영방식 전환이 용이한 점, 대면방식과 비대면방식의 장

점을 동시에 취할 수 있는 점, 블렌디드러닝이나 플립러닝과 같이 온·오프라인을 혼합한 수업 방식을 차용하여 새로운 프로그램을 시도해볼 수 있다는 점 등의 강점을 갖고 있기 때문으로 보인다 <그림 IV-1>.



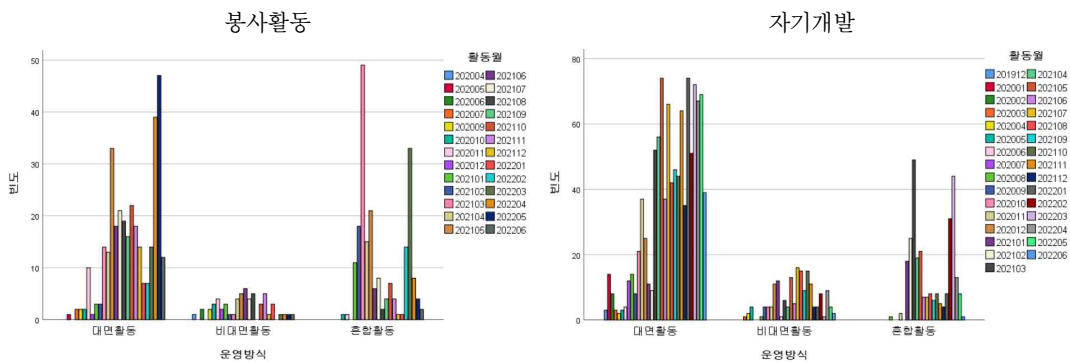
<그림 IV-1> 청소년활동 프로그램 운영현황

첫 번째로 청소년활동 프로그램을 활동영역별로 분석한 결과는 다음 <표 IV-1>과 같다. 코로나19 상황에서 'e청소년'에 등록된 청소년활동 프로그램 활동들을 확인했을 때 모든 연도에서 12개 영역 중 문화예술, 기타, 자기개발 활동이 가장 많이 수행된 것으로 확인되었다. 이는 '2020 청소년 통계'에서 확인할 수 있듯이 여가활동으로 취미·자기개발 활동, 문화예술 관람 등을 선호하는 청소년들의 요구가 반영된 결과로 보여진다[10]. 더불어 문화예술, 자기개발 활동과 같이 운영방식의 전환이 상대적으로 용이하거나 회의, 토론회, 모임, 안내(오리엔테이션) 등 기존 활동영역으로 명확하게 구분되지 않는 프로그램들을 기타 활동으로 분류하면서 해당 영역 활동들이 코로나19 상황에서 많이 수행될 수 있었던 것으로 예상된다. 운영방식(대면, 비대면, 혼합)별로 살펴보았을 때 코로나19가 심각했던 2020년에는 역사탐방, 봉사협력, 문화예술, 기타 활동에서 비대면방식 프로그램을 더 많이 운영하기도 했으나 2021년과 2022년에는 12개 활동영역 모두 대면방식 프로그램을 가장 많이 운영했다. 하지만 기타 활동의 경우 타 영역에 비해 비대면방식과 혼합방식을 매년 많이 활용하고 있어 해당 활동영역만의 강점이 될 수 있을 것으로 보인다. 또 봉사협력과 자기개발 활동에서는 다른 운영방식에 비해 비대면방식 프로그

〈표 IV-1〉 활동영역별 청소년활동 프로그램 운영현황 (단위: 개)

연도 \ 활동영역	2019년			2020년			2021년			2022년			계
	대면	비대면	혼합	대면	비대면	혼합	대면	비대면	혼합	대면	비대면	혼합	
건강/스포츠	0	-	-	11	8	5	204	31	21	118	5	7	410
모험개척	0	-	-	8	0	1	47	3	8	16	0	4	87
역사탐방	0	-	-	6	9	2	45	19	10	42	0	4	137
봉사협력	0	-	-	18	14	2	194	38	146	126	7	62	607
교류	0	-	-	21	15	1	124	41	39	67	10	25	343
과학정보	0	-	-	27	12	12	199	63	34	138	17	6	508
진로탐구	0	-	-	61	44	6	349	67	55	128	17	30	757
자기개발	1	-	-	147	31	3	536	111	177	372	28	105	1,511
문화예술	1	-	-	85	116	57	683	284	293	346	44	60	1,969
환경보전	0	-	-	1	3	3	187	22	25	34	4	7	286
환경보존	0	-	-	10	12	3	137	43	33	95	9	21	363
기타	0	-	-	17	115	50	403	370	285	232	33	92	1,597
계	2	-	-	412	379	145	3,108	1,092	1,126	1,714	174	423	8,575

램이 유독 낮게 운영되고 있었다. 이에 봉사협력, 자기개발 활동에 속한 청소년활동 프로그램 월별 운영현황을 분석했을 때 대면, 혼합방식은 월별로 편차가 큰 데 반해 비대면방식 프로그램은 비교적 고르게 운영되고 있음을 확인할 수 있었다 <그림 IV-2>. 이는 다른 활동영역과 다른 봉사협력, 자기개발 활동영역의 강점이 될 수 있을 것으로 보인다. 특히 '2020 전국 온라인 청소년활동 실태조사'에 의하면 청소년들은 자기개발 관련 활동에 가장 높은 관심을 보이고 있다[11]. 따라서 해당 활동영역을 보다 활성화하고 내용을 다양화하는 등의 개선이 필요해 보



〈그림 IV-2〉 봉사활동, 자기개발 활동영역 청소년활동 프로그램 월별 운영현황

이다.

두 번째로 청소년활동 프로그램을 기관유형별로 분석한 결과는 다음 <표 IV-2>와 같다. 코로나19 상황에서 'e청소년'에 청소년활동 프로그램을 등록한 기관은 총 591개다. 'e청소년'에서 활용하고 있는 6개 기관유형을 기준으로 확인했을 때 '청소년수련시설' 유형에 속한 청소년수련관이 3,390개, 청소년문화의 집이 3,127개로 모든 연도에서 가장 많은 프로그램을 운영했다.

<표 IV-2> 기관유형별 청소년활동 프로그램 운영현황 (단위: 개)

기관유형	연도	2019년	2020년	2021년	2022년	계
국가 및 지방자치단체/공공	국가지자체	-	0	5	1	6
	공공기관	-	5	46	20	71
	진흥센터	-	154	890	172	1,216
학교/교육청	학교	-	1	5	0	6
	교육청	-	0	0	0	0
	산학협력단	-	1	2	0	3
청소년수련시설	청소년수련관	1	356	2,006	1,027	3,390
	청소년수련원	-	37	175	131	343
	청소년문화의집	-	325	1,983	819	3,127
	청소년야영장	-	0	0	2	2
	청소년특화시설	-	13	34	21	68
	유스호스텔	-	2	10	3	15
보호·복지시설	청소년쉼터	-	0	7	3	10
	(상담)지원센터	-	1	9	4	14
	(사회)복지관	-	0	8	13	21
	성문화센터	-	1	3	2	6
청소년단체	청소년단체	-	5	19	3	27
일반	개인사업	-	0	1	2	3
	영리법인	1	11	3	14	29
	비영리법인	-	23	93	65	181
	종교기관	-	1	5	0	6
	학원	-	0	0	0	0
	기타	-	0	22	9	31
계		2	936	5,326	2,311	8,575

청소년수련관과 청소년문화의집은 주로 일상생활권, 도심지, 지역사회에 근접한 곳에 위치하기 때문에 접근성이 높고, 일상적으로 시도할 수 있는 활동 프로그램들을 운영해왔기 때문에 코로나19 상황에서도 이러한 강점을 활용하여 프로그램들을 실시해 온 것으로 보인다. 반면 학교/교육청에서 등록한 자료는 9개로 매우 적었는데, 이는 'e청소년' 사이트의 특성상 학교 밖에서 운영되는 청소년활동 프로그램에 대한 정보를 제공하고 있기 때문인 것으로 파악된다. 더불어 개인사업자, 영리법인, 비영리법인 등이 속한 일반 쪽도 상대적으로 적은 자료가 등록되어 있다. 이는 해당 기관들이 프로그램 참여자를 모집할 때 'e청소년'이 아닌 다른 수단이나 방법을 활용하고 있기 때문으로 예상된다. 기관유형에서 세부기관에 따른 청소년활동 프로그램 운영현황을 확인했을 때 각 기관별로 프로그램 운영 수에 편차가 크게 나타나고 있었다 <표 IV-3>. 따라서 같은 기관유형별로도 세부기관끼리의 프로그램 운영 정보 공유가 필요해 보인다.

<표 IV-3> 세부기관별 청소년활동 프로그램 운영현황 (단위: 개)

기관 구분	기관명	기관유형	기관형태	운영 프로그램 수
1	경상남도청소년지원재단	국가 및 지방자치단체/공공	진흥센터	680
2	금왕청소년문화의집	청소년수련기관	청소년문화의집	337
3	서산문화복지센터	청소년수련기관	청소년수련관	328
4	부산광역시청소년활동진흥센터	국가 및 지방자치단체/공공	진흥센터	296
5	창원시진해청소년전당	청소년수련기관	청소년수련관	246
6	완주군청소년문화의집	청소년수련기관	청소년문화의집	235
7	상주시청소년수련관	청소년수련기관	청소년수련관	223
8	군산청소년수련관	청소년수련기관	청소년수련관	221
9	청주시청소년수련관	청소년수련기관	청소년수련관	136
10	서산시청소년수련관	청소년수련기관	청소년수련관	103
∴	∴	∴	∴	∴

세 번째로 청소년활동 프로그램을 단위지역별로 분석한 결과는 다음과 같다. 코로나19 상황에서 'e청소년'에 등록된 청소년활동 프로그램의 지역을 확인한 결과, 경상남도 1,302개, 충청남도 1,007개, 충청북도 811개, 서울특별시 797개, 경기도 755개, 전라북도 614개, 전라남도 518개, 경상북도 495개, 부산광역시 401개, 강원도 392개, 제주특별자치도 335개, 울산광역시 270개, 대구광역시 261개, 인천광역시 186개, 대전광역시 165개, 광주광역시 144개, 세종특별자치시 122개가 확인되었다. 단위지역별 청소년활동 프로그램 운영은 해당 지역 내 청소년시설 개수와 관련

될 수 있다. 2004년 제정된 청소년활동진흥법에 의하면 청소년수련관은 시군구별 1개소 이상, 청소년문화의집은 최소 4개 이상 건립 및 설치하도록 규정되어 있으나 실제 건립율은 각 지역별로 차이가 있다[12]. 2022년 8월 1일 기준 청소년수련시설포털에 등록된 지역별 시설현황 통계에 의하면, 청소년시설이 가장 많은 지역은 경기도(168개), 가장 적은 지역은 세종(5개)이다 [13]. 그러나 코로나19 상황에서 많은 청소년활동 프로그램이 확인되었던 경상남도(49개), 충청남도(44개)의 경우 청소년시설이 다른 지역에 비해 특별히 많지는 않았다. 따라서 단위지역별 프로그램 운영 활성화를 위해서는 지역 내 청소년시설을 충당하는 것보다 다른 대안을 간구하는 편이 효과적일 수 있겠다. 코로나19 상황에서 청소년활동 프로그램을 많이 운영한 지역들은 혼합방식 프로그램을 특히 많이 실시했다. 광역시보다 도 단위에서 청소년활동 프로그램 운영수가 많은 것도 하나의 특징이다. 자세한 내용은 <표 IV-4>와 같다.

<표 IV-4> 단위지역별 청소년활동 프로그램 운영현황 (단위: 개)

연도 단위지역	2019년			2020년			2021년			2022년			계
	대면	비대면	혼합	대면	비대면	혼합	대면	비대면	혼합	대면	비대면	혼합	
서울특별시	-	-	-	18	47	11	147	130	202	97	21	124	797
부산광역시	-	-	-	7	3	3	86	205	43	33	11	10	401
대구광역시	-	-	-	36	20	13	53	17	62	38	4	18	261
인천광역시	1	-	-	4	6	0	26	32	26	42	19	30	186
광주광역시	-	-	-	12	6	5	34	16	24	38	4	5	144
대전광역시	-	-	-	1	16	14	35	32	37	23	2	5	165
울산광역시	1	-	-	13	14	2	136	23	21	41	3	16	270
세종특별자치시	-	-	-	2	13	2	30	15	16	38	2	4	122
경기도	-	-	-	23	76	21	159	118	176	94	16	72	755
강원도	-	-	-	13	5	3	187	33	53	74	1	23	392
충청북도	-	-	-	3	2	0	364	49	58	297	16	22	811
충청남도	-	-	-	69	20	21	432	90	71	257	25	22	1,007
전라북도	-	-	-	96	24	8	340	38	54	37	5	12	614
전라남도	-	-	-	11	7	1	316	67	26	78	6	6	518
경상북도	-	-	-	32	12	1	151	19	14	235	14	17	495
경상남도	-	-	-	60	99	38	456	166	228	203	21	31	1,302
제주특별자치도	-	-	-	12	9	2	156	42	15	89	4	6	335
총계												8,575	

2. 청소년활동 프로그램명 시각화 결과

가. 단순빈도분석 결과

코로나19 상황에 'e청소년'에 등록된 청소년활동 프로그램명 8,575건을 명사 중심으로 분절한 다음 연도별 단순빈도분석을 수행한 결과는 <표 IV-5>와 같다. 기초빈도를 살펴보았을 때 청소년활동 프로그램명은 대상인 '청소년'을 비롯하여 연도, 성격, 장소 등을 나타내는 단어들의 빈출이 높은 것을 확인할 수 있었다. 연도별로 상위 10단어를 살펴보았을 때 2019년에는 단 2건이 운영되어 특별한 단어를 확인할 수 없었다. 2020년에는 '청소년어울림마당', '진로'가 많이 등장했다. 청소년어울림마당은 '문화예술, 스포츠 등을 소재로 한 공연, 경연, 전시, 놀이체험 등 다양한 청소년활동이 펼쳐지는 활동'이다[14]. 청소년어울림마당은 지자체별로 자체 공모를 거쳐 운영기관을 선정하고 지원하는 사업이기 때문에 원칙적으로는 정기적으로 운영되어야 하지만 코로나19로 인해 불가피하게 중단되었다. 때문에 비대면방식의 활동이 운영되기 시작한 2020년에 가장 우선적으로 실시되면서 많이 등장한 것으로 보인다. 다음으로 '진로'와 관련한 활동은 코로나19 상황으로 갑작스럽게 사회적 관계가 단절되었던 청소년들의 진로 및 직업 탐색과 미래에 대한 고민 해소를 위해 필요한 활동으로 간주된 것으로 보인다. 진로 활동 프로그램의 경우 강연이나 특강 형식의 비대면방식으로 운영되기도 했으나 체험이나 캠프 형식의 대면방식이 훨씬 많았다. 또 프로그램명에 '진로'가 들어가더라도 활동영역이 진로탐구가 아니라 교류, 봉사협력, 자기개발 등의 영역인 경우가 종종 있었다. 따라서 확인된 것보다 더 많은 진

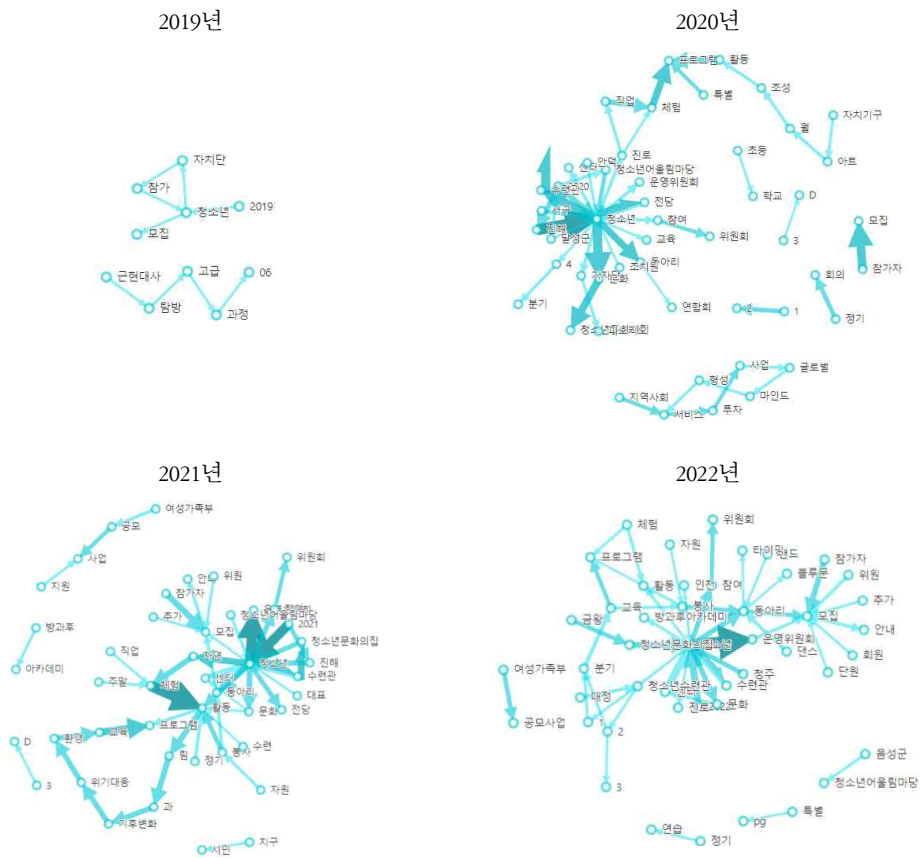
<표 IV-5> 청소년활동 프로그램명 연도별 상위 10단어 (단위: 개)

2019년		2020년		2021년		2022년	
단어	빈출 수	단어	빈출 수	단어	빈출 수	단어	빈출 수
청소년	2	청소년	438	청소년	2,689	청소년	1,002
근현대사	1	2020	240	2021	1,213	2022	534
2019	1	프로그램	139	활동	812	모집	454
과정	1	청소년어울림마당	101	모집	682	동아리	277
자치단	1	활동	96	프로그램	611	활동	232
참가	1	체험	81	동아리	497	프로그램	207
탐방	1	동아리	76	체험	461	청소년문화의집	196
고급	1	진로	72	교육	382	운영위원회	161
-	-	수련관	71	문화	348	봉사	128
-	-	청소년문화의집	60	수련관	339	교육	126

로 활동이 이루어졌을 가능성이 있다. 2021년과 2022년에는 ‘모집’과 ‘교육’이라는 단어가 많이 등장했다. 이는 코로나19 상황에서 대면 홍보가 제한되면서 참여자를 ‘모집’ 및 ‘교육’하는 과정이 추가적으로 필요해졌고, 이 과정들을 모두 비대면방식, 혼합방식으로 실시하면서 프로그램명에 이를 명시했기 때문으로 보여진다. 또 2022년에는 ‘운영위원회’가 많이 등장하는데, 운영위원회 활동 역시 비대면방식이나 혼합방식으로의 전환이 용이하기 때문에 코로나19 상황에서 특히 많이 운영된 것으로 보여진다.

나. N-gram분석 결과

N-gram분석은 한 개 단어 단위(Uni-gram)의 분석이 아닌, 여러 단어를 함께 묶어 하나의 단위(N-gram)로 만든 말의 집합(Corpus, 코퍼스)을 분석하는 과정을 통해 단순빈도분석 결과를 제고하는 분석 방법이다[15]. 연도별 청소년활동 프로그램명에 등장하는 단어 간 동시 출현 빈도를



〈그림 IV-3〉 청소년활동 프로그램명 연도별 N-gram 네트워크 시각화

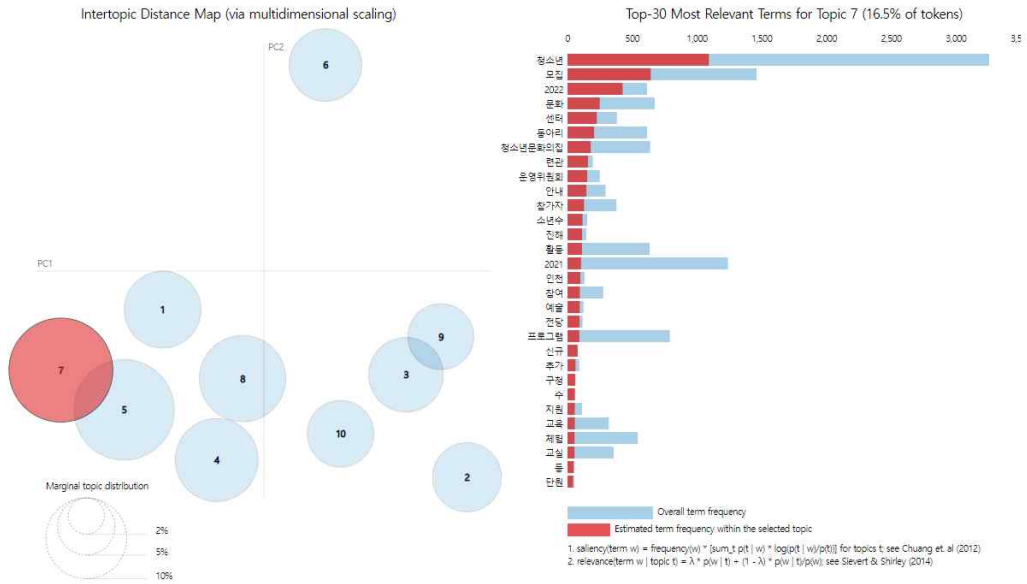
확인하기 위해 N-gram분석을 실시하고 이를 기준으로 만들어지는 네트워크를 시각화한 결과는 <그림 IV-3>과 같다.

먼저 청소년활동 프로그램은 '청소년'을 중심으로 제목을 구성하고 있었다. 이 중에서도 2021년은 '청소년어울림마당', 2022년은 '운영위원회'와 가장 높은 연결강도를 가지는 양상이 나타났다. 연도별로 살펴보았을 때 2020년의 경우 '진로'와 '직업', '체험', '프로그램', '특별', '활동' 등과 같은 단어가 연이어 출현하고 있었다. 또 '지역사회'와 관련하여 '서비스', '형성', '투자', '마인드', '글로벌', '사업' 등의 단어가 동반 출현하고 있어 지역사회 내에 거시적인 차원에서의 청소년활동 프로그램이 운영되고 있음을 알 수 있다. 2021년에는 '활동'이 등장했을 때 '림(林)', '기후변화', '위기대응', '환경', '교육', '프로그램' 등의 단어들이 서로 밀접한 연결관계를 보였다. 또 '사업'과 관련하여 '지원', '공모', '여성가족부'가 동반 출현하고 있어 여성가족부 등에서 지원 또는 공모하는 사업들의 경우 이를 프로그램명에 명시적으로 표시하고 있음을 알 수 있다. 2022년에는 '모집'과 관련하여 '위원', '안내', '추가', '회원', '참가자', '단원' 뿐만 아니라 '동아리', '운영위원회'가 동반 출현하고 있었다. 또 '청소년수련관'과 함께 '분기', '교육', '체험', '프로그램' 등이 출현하고 있어 청소년수련관이 분기별로 프로그램을 운영하고 있음을 알 수 있다.

다. LDA Topic Modeling 분석 결과

LDA Topic Modeling은 잠재디리클레할당(Latent Dirichlet Allocation)을 통한 주제 분류기법을 통해 주어진 주제에 대하여 특정 문서와 단어가 추출될 확률에 근거, 단어 군집별 주제를 확인하는 분류기법이다[15]. 다수의 단어들로부터 유사한 의미를 가진 단어들의 결합분포 확률을 극대화시켜 집단의 주제를 찾는 방법이다. 코로나19 상황에서 'e청소년'에 등록된 청소년활동 프로그램명에 등장하는 각 주제의 비중을 확인하기 위해 LDA Topic Modeling 분석을 실시한 결과는 다음 <그림 IV-4>와 같다. 분석결과 확인된 8개의 주제와 각 주제별 상위 핵심 10개 단어들은 다음 <표 IV-6>과 같다.

주제 1부터 주제 4까지는 청소년관련 주요기관 및 시설이 중심이 되어 운영하는 활동 프로그램의 주제들이다. 주제 5는 청소년들의 흥미를 유발하고 친구를 사귄 수 있도록 운영하는 활동 프로그램에 관한 주제, 나머지 주제 6부터 주제 8까지는 다양한 영역에서의 체험을 제공하는 활동 프로그램을 다루고 있는 주제이다. 먼저 첫 번째 범주에 해당하는 주제 1은 '참가자 모집형(2022년)'으로 명명했다. 주제 1에서 주어진 단어들은 '청소년', '모집', '2022', '문화', '센터', '동아리' 등이었으며 '청소년문화의집'과 '운영위원회'로 이어지고 있다. 최근 청소년 유관기관에서는 청소년들이 스스로 팀을 구성하고 사업을 설계 및 기획해나가는 것을 장려하고 있다. 특히 2022년에 청소년문화의집에서 운영위원회에 참가하는 학생들을 모집하는 제목의 청소년활



<그림 IV-4> 청소년활동 프로그램명 LDA Topic Modeling분석 시각화

<표 IV-6> 청소년활동 프로그램명 LDA Topic Modeling분석

	주제	주제별 상위 10개 핵심 단어
1	참가자 모집형 (2022년)	청소년, 모집, 2022, 문화, 센터, 동아리, 청소년문화의집, 운영위원회, 안내, 참가자 등
2	공모사업 활동형 (2022년)	청소년, 공모사업, 여성가족부, 문화, 2022, 프로그램, 활동, 청소년 문화의집, 양산 등
3	방과후아카데미 참여형 (2020-2021년)	청소년, 2020, 2021, 프로그램, 참여, 방과후아카데미, 청소년수련관, 문화, 위원회, 교육 등
4	가족 프로그램형 (2021년)	청소년, 2021, 센터, 모집, 가족, 프로그램, 동아리, 청소년어울림마당, 안내, 문 등
5	교제형	동아리, 퀴즈, 방학, 사상, 마을, 청소년, 프로그램, 공예, 청소년문화의집, 댄스 등
6	자원봉사형	청소년어울림마당, 봉사, 사하구, 자원, 참가자, 모집, 활동, 청소년 문화의집, 놀이터, 프로그램 등
7	미래생활형	청소년, 온라인, 환경, 캠프, 체험, 미래, ON, 중고, 세계, 공모전 등
8	문화활동형	모집, 청소년, 클래스, 미디어, 문화, 어린이, 샤이니, 행사, 참가자, 체험 등

등 프로그램이 많았던 것으로 보인다. 주제 2는 '공모사업 활동형(2022년)'으로 명명했다. 주제 2는 '청소년', '공모사업', 그리고 '여성가족부'를 시작으로 '문화', '2022', '프로그램', '활동', '청소년문화의집' 등으로 이어지고 있다. 이는 여성가족부 청소년공모사업에 참여하는 청소년 유관기관들이 대부분 청소년활동 프로그램명에 해당 사실을 기재하여 홍보를 하고 있기 때문인 것으로 보인다. 주제 3은 '방과후아카데미 참여형(2020-2021년)'으로 명명했다. 청소년방과후아카데미는 여성가족부와 지자체에서 청소년 수련시설을 기반으로 방과후 돌봄이 필요한 청소년들에게 다양한 서비스를 제공하는 국책지원 사업이다. 주제 3에서는 '프로그램', '참여', '청소년수련관', '문화', '위원회' 등의 단어가 이어지고 있는데 이를 통해 청소년수련관에서 방과후아카데미를 실시할 경우 프로그램명에 이를 명시하는 경우가 많다는 사실을 알 수 있다. 주제 4는 '가족 프로그램형(2021년)'으로 명명했다. 주제 4에서 확인되는 단어는 '청소년', '2021', '센터', '모집', '가족', '프로그램', '동아리', '청소년어울림마당' 등이다. 2021년에 가족단위로 참여자를 모집할 경우 센터, 동아리, 청소년어울림마당 등을 통해 이루어졌음을 확인할 수 있다. 다음으로 두 번째 범주에 해당하는 주제 5는 '교제형'으로 명명했다. 주제 5는 '동아리', '퀴즈', '방학', '마을', '청소년', '프로그램', '공예', '청소년문화의집', '댄스' 등의 단어로 이어지는데, 학교에서 어울리는 학급 친구들이 아닌 다른 친구들과 만나 사귀고 취미활동을 공유하는 활동 프로그램이 중심이 되고 있다는 측면에서 '교제형'으로 정했다. 마지막 세 번째 범주에 해당하는 주제 6은 '자원봉사형', 주제 7은 '미래생활형', 주제 8은 '문화활동형'으로 정했다. 해당 주제들에 주어진 단어 군을 검토해본 결과, '봉사', '자원', '놀이터', '환경', '캠프', '미래', '세계', '클래스', '미디어', '문화', '어린이', '사이니' 등 각 주제에 속하는 단어들을 다양하게 제시하고 있었다. 이는 청소년들이 제목을 보고 어떤 활동이 이루어질지 알 수 있도록 안내함과 동시에 흥미를 유발할 수 있도록 유도하기 위함으로 보인다.

V. 결론 및 논의

이 연구는 코로나19 상황에서 국내 청소년활동 프로그램 운영이 어떻게 이루어졌는지 분석함으로써 향후 청소년활동 프로그램 운영주체들이 활용할 지식과 정보를 도출하고자 하였다. 이를 위해 청소년활동정보서비스 'e청소년' 사이트를 중심으로 코로나19 상황에 운영된 청소년활동 프로그램 8,575건 관련 데이터를 수집하고 활동영역별, 기관유형별, 단위지역별 운영현황 분석, 프로그램명 분석 및 시각화 결과를 제시했다. 이 연구의 결과와 시사점은 다음과 같이 요약된다.

첫째, 코로나19 상황에서 'e청소년'에 등록된 청소년활동 프로그램의 운영현황을 활동영역별로 살펴보았을 때 문화예술, 기타, 자기개발 활동이 가장 많이 수행되었다. 이는 코로나19 상황

에서 청소년들의 요구를 우선함과 동시에 비대면 또는 혼합방식으로 전환이 용이한 활동들을 우선 실시했기 때문인 것으로 해석된다. 또 월별 분석결과, 봉사활동, 자기개발 활동의 경우 비대면방식으로 운영했을 때 대면, 혼합방식에 비해 매월 수행한 활동편차가 적었다. 따라서 추후 청소년활동 운영주체들은 프로그램을 기획할 때 이와 같은 강점들을 활용할 필요가 있겠다. 다음으로 기관유형별 운영현황을 살펴보았을 때 청소년수련관과 청소년문화의집이 가장 많은 프로그램을 운영했다. 하지만 'e청소년' 사이트 특성상 학교 밖에서 운영되는 청소년활동 프로그램에 대한 정보를 제공하고 있기 때문에 학교/교육청에서 등록한 자료가 적고 개인사업자나 영리, 비영리법인 등에서 운영하고 있는 청소년활동 프로그램 역시 적게 등록되어 있었다. 때문에 해당 기관유형과 관련해서 다른 경로에서의 데이터 수집이 요구된다. 또 세부기관별 운영현황을 살펴보았을 때 기관별 운영 프로그램 수에 많은 차이가 확인되므로 각 기관끼리의 적극적인 운영 정보 공유가 필요하겠다. 마지막으로 단위지역별 운영현황을 살펴보았을 때 경상남도(1,302개)와 충청남도(1,007개) 등 도 단위에서 가장 많은 프로그램을 운영했다. 청소년수련시설 포털에서 각 지역 청소년시설 개수를 확인했을 때 다른 지역에 비해 해당 지역의 청소년시설이 특별히 많지 않은 것으로 보아 프로그램 운영 활성화를 위해서는 청소년시설을 충당하는 것 외에 다른 대안을 간구하는 편이 효과적일 것으로 보인다. 또 해당 지역에서 청소년활동 프로그램이 활성화되어있는 이유를 보다 면밀히 탐색할 필요가 있겠다.

둘째, 코로나19 상황에서 'e청소년'에 등록된 청소년활동 프로그램명을 전처리한 후 분석한 결과, 대상인 '청소년'을 비롯하여 연도, 성격, 장소 등을 나타내는 단어들의 빈출이 높았다. 또 연도별로 확인했을 때 2020년에는 '청소년어울림마당', '진로'가 많이 등장했고 2021년과 2022년에는 '모집', '교육'의 빈출도가 높았다. 이는 코로나19 상황에서 프로그램 운영 주체들이 그간 시행하지 못했던 각종 사업의 정기적 운영을 재개했고, 대면 홍보 제한 등으로 인해 참여인원을 모집 및 교육하는 과정이 필요해졌기 때문으로 보인다. 다음으로 청소년활동 프로그램명 데이터를 시각화했을 때, 청소년활동 프로그램명은 가장 많이 확인되었던 '청소년'을 중심으로 제목을 구성하는 경우가 많았다. 특히 2021년은 '청소년어울림마당', 2022년은 '운영위원회'와의 연결강도가 높았다. 또 '지역사회'와 관련하여 거시적인 차원에서의 청소년활동 프로그램명이 설정되고 있는 점, 2021년에는 '활동'이 '림', '기후변화', '위기대응', '환경' 등의 단어와 밀접하게 활용되고 있는 점, 여성가족부 등에서 지원 또는 공모하는 사업들은 프로그램명에 명시적으로 표시하고 있는 점, 2022년에는 '모집'이 '동아리', '운영위원회'와 동반 출현하고 있는 점, 청소년수련관에서 분기별 프로그램을 자주 운영하고 있는 점을 확인할 수 있었다. 마지막으로 청소년활동 프로그램명 데이터를 주제 중심으로 분석했을 때, 3개 범주 8개 주제가 도출되었다. 첫 번째 청소년관련 주요기관 및 시설이 중심이 되어 운영하는 활동 프로그램 범주에는 '참가자 모집형(2022년)', '공모사업 활동형(2022년)', '방과후아카데미 참여형(2020-2021년)', '가족 프로그램형(2021년)'이 속하고, 두 번째 청소년들의 흥미를 유발하고 친구를 사귄 수 있도록 운영

하는 활동 프로그램 범주에는 '교제형'이 속한다. 세 번째로 다양한 영역에서의 체험을 제공하는 활동 프로그램 범주에는 '자원봉사형', '미래생활형', '문화활동형'이 속한다. 더불어 각 주제에 해당하는 프로그램명들이 함께 활용하는 상위 10개 핵심 단어를 확인했다.

주요 연구결과를 바탕으로 이 연구의 주요 연구대상인 'e청소년'과 관련하여 제시하는 실천적 제언은 다음과 같다. 첫째, 사용자 측면에서 'e청소년'을 활용하고 있는 청소년활동 운영주체들의 도전과 실천이 요구된다. 코로나19 상황이라는 예상치 못한 상황에서 청소년활동 운영주체들의 대처는 당장 큰 준비 없이 수행할 수 있는 특정 활동들을 중심으로 이루어졌다. 때문에 한시적으로 증가했던 비대면, 혼합방식 등 새로운 운영방식은 다시 줄고 대면방식은 늘어나고 있다. 운영현황 분석 결과 일부 기관 및 지역에서 청소년활동 프로그램의 편중 현상이 확인되었고 청소년활동 프로그램명은 대부분 정보제공 위주의 단어들로 구성되어 있었다. 'e청소년'을 활용할 경우 청소년활동 운영주체들은 시간적, 공간적 제약을 넘어 참여자들의 범위를 무한하게 확장할 수 있다. 따라서 이전보다 실험적인 활동들을 고려하고 도전해볼 필요가 있다. 또 청소년들의 활동 프로그램 선택이 보다 도전적이고 다양해지기 위해서는 우선 운영주체들이 추구하는 방향이나 달성하고자 하는 가치가 다양해져야 한다. 청소년들의 감성을 자극하고 흥미를 유발할 수 있는 새로운 제목과 활동을 선정하고 'e청소년' 전체에 이러한 추세가 보편화된다면 각 프로그램의 특색만으로도 경쟁력을 확보할 수 있을 것으로 기대된다.

둘째, 운영자 측면에서 청소년활동 프로그램 공급자를 유입 및 조직화하는 방향으로의 'e청소년' 사이트 개선이 필요하다. 현재 'e청소년'에는 전체적인 측면에서 청소년활동 프로그램들을 조망할 수 있는 통계 분석 데이터가 없고 활동자료나 데이터 역시 한국청소년활동진흥원에서 올린 자료가 전부인지라 현장에서의 활용 가능성이 낮다. 현재 빠져있는 기관유형을 포함하여 전국의 청소년활동 공급자들에게 정보 및 지식을 통합적으로 제공하고 개별 주체 및 기관들이 소통할 수 있는 핵심 인프라를 구축하는 것은 코로나19와 같이 동일한 위기를 마주했을 때 대응모색이나 활동 관련 정보 수집, 방법확장 등에서 큰 도움이 될 것이다. 또 체계적인 조직화를 위해 'e청소년'을 활용하는 운영주체들을 위한 사용자 가이드 및 교육이 필요하다. 'e청소년'에서는 프로그램 운영 주체들이 활동 프로그램에 관한 설명과 함께 운영기관에 대한 정보(기관형태, 대표자성명, 사업자번호, 전화번호, 팩스번호, 홈페이지 주소, 위치, 교통편)를 직접 등록하도록 하고 있는데 분석 결과 기관정보에 명시된 기관형태가 기관유형과 맞지 않는 경우가 많았다. 또 일부 기관은 청소년수련시설과 보호·복지시설을 통합 운영하고 있어 기관유형을 정확하게 구분하지 않고 있다. 따라서 청소년활동 프로그램 등록 시 활용할 수 있는 보다 구체적인 사용자 가이드와 교육과정을 개발할 필요가 있다.

셋째, 연구자 측면에서 'e청소년'과 관련한 다양한 후속 연구가 필요하다. 2017년 'e청소년' 사이트가 새롭게 오픈한 이래로 이용자 수가 계속해서 증가하고 있고[16], 청소년과 관련한 정보의 접근성을 강화하기 위해 간편검색 서비스, 음성바코드 도입 등이 이루어지고 있다. 최근

개발된 'e청소년' 모바일 어플은 앞으로 청소년이나 학부모, 청소년 지도사들이 관심 있는 활동을 실시간으로 검색하고 신청하게 할 것이며 청소년 활동프로그램 역시 더욱 활성화될 것으로 예상된다. 'e청소년'에서는 대국민서비스 제공을 목적으로 청소년활동 프로그램 외에도 청소년 복지, 보호 지원 정보를 통합적으로 제공하고 있다. 때문에 'e청소년'이 활성화될수록 연구자들이 청소년활동 수요자, 공급자로부터 얻을 수 있는 데이터 역시 증가할 것이다. 따라서 연구자들은 'e청소년'에서 얻을 수 있는 공공데이터를 통해 사회적 현상과 변화를 확인하고 새로운 서비스를 창출하는 등 'e청소년'의 적극적인 분석 및 활용을 고민해볼 필요가 있다.

이 연구의 시사점은 청소년활동 운영주체를 위한 정보공유의 장을 확대하고 이들의 협업을 활성화 및 독려할 수 있는 구체적인 방법을 제시한 데 있다. 위의 실천적 제언은 현재 'e청소년'을 운영하고 있는 한국청소년활동진흥원의 협조가 있을 때 실현 가능하겠지만, 'e청소년'을 사용하고 있는 청소년활동 프로그램 운영주체들의 구체적인 제안과 피드백이 전제되었을 때 효과적인 변화를 도모할 수 있을 것이다.

마지막으로 이 연구는 다음과 같은 한계를 가진다. 첫째, 이 연구는 2020년 1월 1일부터 2022년 6월 30일까지의 기간동안 운영된 청소년활동 프로그램 등록 데이터를 중심으로 연구를 진행했기 때문에 코로나19 상황이 지속되고 있는 기간 전체가 아닌, 일부 기간을 분석했다는 제한점을 갖는다. 특히 2022년의 경우 7월부터 시작되는 하반기 청소년활동 프로그램을 포함하지 못했다. 따라서 이 연구결과의 해석은 제한된 범위 내에서 이루어져야 할 것이며 후속 연구에서는 이러한 부분을 보완해 동일한 기간 단위에서 연구를 진행할 필요가 있다.

둘째, 이 연구의 대상은 'e청소년'에 등록된 청소년활동 프로그램 데이터로, 'e청소년'에서 제공하는 자료가 틀린 경우가 있어 연구결과 일반화에 한계가 있다. 예를 들어 'e청소년'에서 사용하고 있는 활동영역은 12개지만 이 중 '환경보건'의 경우 탭이 누락되어 있어 프로그램 정보를 등록할 때 혼란이 있었을 것으로 예상된다. 또 운영주체들이 직접 기관정보를 등록하는 과정에서 일부 기관들이 잘못 등록한 경우가 있었다. 예를 들어, 청소년센터가 일부는 청소년수련관에, 일부는 청소년문화의집으로 등록되어 있었다. 이 연구에서는 등록된 내용을 기준으로 자료를 분석했지만 향후 연구에서는 이러한 부분들을 확인하고 교정할 필요가 있다.

셋째, 청소년활동 프로그램명 데이터의 단어 정제와 주제 도출에 있어 연구자의 주관이 반영될 가능성이 있어 명사를 중심으로 키워드를 분석했기 때문에 연구결과 해석에 한계가 있다. 이 연구에서는 형용사나 동사 등의 품사를 분석하지 못했다. 따라서 후속 연구에서는 이 연구에서 활용한 N-gram분석과 LDA Topic Modeling분석 뿐만 아니라 감성분석 등 다양한 텍스트 마이닝 방법을 활용하여 보다 풍부한 결과를 도출할 필요가 있다.

참고문헌

1. 대한민국 정책 브리핑 (2022.01.13). 여성가족부 청소년정책 강화. (Korea Policy Briefing. (2022, January 13). Ministry of Gender Equality and Family Strengthening Youth Policy)
<https://www.korea.kr/news/visualNewsView.do?newsId=148898028>
2. 전영욱, 손규태, 이미나, 이지은, 정은정, 조유담, 최선미 (2021). 코로나19 상황에서 청소년지도자의 경험과 요구되는 역량. 한국청소년활동연구, 7(1). pp. 1-27. (Jeon YU, Soh KT, Lee MN, Lee JE, Jeong EJ, Cho YD, Choi SM. (2021). Youth Workers' Experiences and Required Competencies under COVID-19. The Journal of Youth Activity, 7(1), 1-27).
3. 문호영 (2021). 포스트 코로나 시대의 청소년활동 활성화 방안 연구. 한국청소년정책연구원 연구보고서, pp. 1-137. (Moon HY. (2021). A Study on the Promotion of Youth Activities in the Post-Corona Era. Research Report of the Korea Youth Policy Institute, 1-137)
4. Similarweb. <https://www.similarweb.com/> 2022.09.01)
Available from: <https://www.similarweb.com/website/youth.go.kr/#traffic>(access date: 2022.09.01.)
5. 여성가족부. <http://www.mogef.go.kr> (2022.07.01) (Ministry of Gender Equality and Family. (2022). Policy information: Youth Experience Activities.
Available from: http://www.mogef.go.kr/sp/yth/sp_yth_f001.do(access date: 2022.07.01)
6. 질병관리청. <https://kdca.go.kr> (2022.07.01) (Korea Centers for Disease Control and Prevention. (2022). Integrated search: search result.
Available from: <https://kdca.go.kr/search/search.es?mid=a20101000000>(access date: 2022.07.01)
7. 고필재, 김용진, 권일남 (2020). 코로나19 상황에서의 청소년 활동방향과 과제 탐색. 한국청소년활동연구, 6(4). pp. 21-41. (Ko PJ, Kim YJ, Kwon IN. (2020). A Study on directions and challenges of youth activities in the COVID-19. The Journal of Korea Youth Activity, 6(2), 21-41). <http://dx.doi.org/10.36697/skya.2020.6.4.21>.
8. 서대호 (2019). 잡아라! 텍스트마이닝 with 파이썬. 비제이 퍼블릭. (Seo DH. (2019). Get him! Text mining with Python. S9oul: BJ Public)
9. 중앙재난안전대책본부 (2020.10.12). 코로나바이러스감염증-19중앙재난안전대책본부 정례브리핑. (Central Disaster and Safety Countermeasures Headquarters. (2020, October 12). Coronavirus Infectious Disease-19 Central Disaster and Safety Countermeasures Headquarters Regular Briefing.
http://ncov.mohw.go.kr/tcmBoardView.do?brdId=&brdGubun=&dataGubun=&ncvContSeq=360246&contSeq=360246&board_id=140&gubun=BDJ)
10. 통계청 (2020). 2020 청소년 통계.
11. 한국청소년활동진흥센터협회 (2020). 2020 전국 온라인 청소년활동 실태조사 결과보고서. 한

- 국청소년활동진흥센터협회. (Youth Service Center(2020)
available from: https://www.sjyouth.or.kr/bbs/board.php?bo_table=stats&wr_id=93(access date: 2022.08.17)
12. 법제처 (2020). 청소년활동 진흥법. <https://www.law.go.kr/법령/청소년활동진흥법> (검색일: 2022.07.15). (Ministry of Government Legislation (2020). Youth Activity promotion act
<https://www.law.go.kr/engLsSc.do?menuId=1&subMenuId=21&tabMenuId=117#>(access date: 2022.07.15)
13. 청소년수련시설포털 (2022). <https://youthnet.or.kr/> (2022.08.12.) (Portal Service of Youth Center)
(2022) Available from: https://youthnet.or.kr/?page_id=80(access date: 2022.08.12)
14. e청소년 (2022). <https://www.youth.go.kr/> (2022.08.15.) (e Youth) (2022)
Available from:
<https://www.youth.go.kr/youth/youth/contents/togetherYardIntroForm.yt?curMenuSn=undefined>(access date: 2022.08.15)
15. 김수현, 이영준, 신진영, 박기영 (2019). 거시경제 분석을 위한 텍스트 마이닝. 韓國經濟의 分析, 26(1). pp 1-85. (Kim SH, Lee YJ, Shin JY, Park KY. (2019). Text Mining for Economic Analysis. Analysis of the Korean Economy, 26(1), 1-85)
16. 여성가족부. <http://www.mogef.go.kr> (2022.07.01) (Ministry of Gender Equality and Family. (2022). Policy information: Youth Experience Activities.
Available from:
http://www.mogef.go.kr/nw/enw/nw_enw_s001d.do?mid=mda700&bbtSn=706814(access date: 2022.07.01)