

# 도서관 인프라 현황 및 이용자 인식 조사를 기반으로 한 H시의 공공도서관 발전 전략 연구\*

A Study on the Development Strategy of Public Libraries in City H based  
on a Survey of Library Infrastructure Status and User Perceptions

차 성 종 (Sung-Jong Cha)\*\*

권 선 영 (Sun Young Kwon)\*\*\*

## < 목 차 >

I. 서론	IV. 이용자 인식조사 결과 분석
II. 연구방법	V. 논의사항
III. H시 공공도서관 인프라 및 운영 현황 분석	VI. 결론 및 제언

**요약:** 본 연구는 H시 도서관의 중장기발전계획 수립을 위한 기초연구의 일환으로, H시의 급속한 도시 확장과 인구 증가에 따른 공공도서관 서비스 및 인프라 수요의 증가에 대응하기 위한 발전 전략 마련을 위해 수행되었다. 이에, 먼저 H시 공공도서관의 인프라 및 운영 현황을 분석하여 H시 공공도서관 발전 전략 마련을 위한 방향을 도출하고자 하였다. 그리고 H시 지역 주민들을 대상으로 설문조사를 실시하여 도서관 이용자와 비이용자들의 인식과 요구를 분석하고, 기존 서비스와 시설에 대한 만족도 및 불만족 요인을 파악하였다. 이러한 연구 결과를 종합적으로 분석하여 주민들의 다양한 요구와 기대를 반영한 구체적인 추진전략을 제안하고 H시 공공도서관 발전을 위한 전략적 방향을 제시하였다. 특히 H시 도서관이 지역사회에서 중요한 교육적, 문화적 공간으로 자리매김할 수 있도록, 도서관 서비스의 질적 향상과 인프라 개선을 목표로 하였다. 본 연구 결과는 사회·문화적, 기술적 환경 변화에 능동적으로 대응할 수 있는 H시 공공도서관 발전 전략을 마련하는 데 일조하여 H시 도서관의 중장기적 발전을 견인할 것이다.

**주제어:** 공공도서관, 중장기 발전계획, 도서관 서비스, 인프라 분석, 이용자 인식조사

**ABSTRACT:** This study was conducted to prepare a development strategy to respond to the increase in demand for public library services and infrastructure due to the rapid urban expansion and population growth of H city, as part of a basic study for establishing a mid- to long-term development plan for the H city library. Therefore, by analyzing the infrastructure and operation status of the H city public library, we first tried to derive a direction for preparing a strategy for the development of the H city public library. In addition, a survey was conducted on residents of H city to analyze the perceptions and needs of library users and non-users, and to identify factors of satisfaction and dissatisfaction with existing services and facilities. By comprehensively analyzing the results of these studies, a specific implementation strategy reflecting the various needs and expectations of the residents was proposed, and a strategic direction for the development of the H city public library was suggested. In particular, the goal was to improve the quality of library services and infrastructure so that the H city library could establish itself as an important educational and cultural space in the community. The results of this study will contribute to the development of the H city public library to actively respond to changes in the social, cultural, and technological environment, thereby driving the mid-to long-term development of the H city library.

**KEYWORDS:** Public Library, Mid to Long Term Development Plan, Library Service, Infrastructure Analysis, User Perception Survey

\* 본 논문은 '화성시 도서관발전종합계획(2024~2028) 및 브랜딩 전략 수립 용역' 연구 보고서의 일부를 수정·보완하여 작성하였음.

\*\* 신라대학교 문헌정보학과 교수(sjcha@silla.ac.kr / ISNI 0000 0004 6426 6924) (제1저자)

\*\*\* 한남대학교 문헌정보학과 교수(sykw@hnu.kr / ISNI 0000 0004 6853 6987) (교신저자)

• 논문접수: 2025년 11월 26일 • 최초심사: 2025년 12월 8일 • 게재확정: 2025년 12월 18일

• 한국도서관·정보학회지, 56(4), 125-156, 2025. <http://dx.doi.org/10.16981/kliss.56.4.202512.125>

© Copyright © 2025 Korean Library and Information Science Society  
This is an Open Access article distributed under the terms of the Creative Commons Attribution-NonCommercial-NoDerivatives 4.0 (<https://creativecommons.org/licenses/by-nc-nd/4.0/>) which permits use, distribution and reproduction in any medium, provided that the article is properly cited, the use is non-commercial and no modifications or adaptations are made.

## I. 서론

### 1. 연구의 필요성 및 목적

H시는 신도시 개발 등 대규모 도시개발 사업에 따라 신규 유입 인구가 지속적으로 증가하면서 도시가 확장되었으며, 이에 시민들의 지식정보에 대한 욕구 및 공공도서관 시설·서비스에 대한 수요가 증가하고 있다. 특히나 H시는 도시지역과 농어촌지역이 혼재된 도농복합도시로서 지역 내 공공도서관 이용 편의 측면의 불균형 해소와 균형적인 공공도서관 서비스 제공을 위해 지역적 형평성을 고려한 공공도서관 확충에 대한 계획이 필요하다. 이에 따라 H시는 공공도서관의 중장기발전계획을 수립할 필요성이 있다. 이러한 발전계획은 도서관 서비스의 질적 향상과 인프라 확충을 목표로 하며, 지역 주민들의 다양한 요구와 기대를 반영하고자 해야 한다. 국가와 지방자치단체는 공공도서관을 설립·육성하여 국민이 자유롭게 평등하게 지식정보에 접근하고 이를 이용할 수 있도록 도서관 발전을 지원해야 하며, 이에 필요한 도서관 중장기발전계획을 수립해야 하는 것은 「도서관법」에서도 명시하고 있다(노영희 외, 2020). 종합해 보면, 중앙정부뿐만 아니라 지방자치단체도 보다 적극적으로 지역의 지식정보 자원을 개발하고 관련 서비스를 제공하는 역할이 강조된다고 볼 수 있다(곽승진 외, 2017).

정보 관련 기술의 급격한 발전과 더불어, 도서관을 둘러싼 지역 및 사회 환경, 기술 환경이 매우 빠르게 변화하고 있다. 특히 미디어 기술의 다양화와 발전은 지역 커뮤니티의 변화와 공동체 의식의 저하를 초래하며, 세대 간 정보이용 및 수요 환경의 차이를 심화시키고 있다. 이러한 변화는 도서관 서비스의 기획과 운영에 있어 많은 도전과 변화를 요구하고 있다. 도서관정보정책위원회는 제3차 도서관발전종합계획(2019~2023)을 통해 이러한 환경 변화와 도전에 능동적으로 대응하고, 지속 가능한 도서관 발전을 위한 전략적 방향을 제시한 바 있다(대통령 소속 도서관정보정책위원회, 2019). 이러한 정책적 흐름에 따라 이어 제4차 도서관발전종합계획(2024~2028)에서는 ‘국민과 함께하는 도서관’이라는 새로운 비전을 설정하고, 공동체 밀착, 포용적 개방, 따뜻한 동행을 핵심가치로 제시하고 있다(대통령 소속 국가도서관위원회, 2024). 이러한 정책적 변화는 지방자치단체가 시민과 함께하는 포용적 도서관 운영 전략을 수립할 필요성을 보여준다. 결과적으로 H시 공공도서관의 발전 전략은 이러한 대내외적 환경 변화에 적극적으로 대응하고, 시민들의 요구와 기대를 반영한 서비스 개선과 인프라 확충을 목표로 하고 있다고 볼 수 있다.

기본적으로 지자체의 중장기발전계획은 지역 특성에 맞춘 도서관 발전 전략을 통해 도서관이 지역사회에서 중요한 문화적, 교육적 공간으로 자리매김할 수 있도록 하는 데 중점을 두고 있다. 더욱이 H시는 신도시 조성 및 지역개발에 따른 급속한 인구 증가로 시민의 수요와 지역별 분포,

적정 봉사 대상 인구에 맞는 도서관 건립 계획 마련, H시 도서관이 지역 내 어린이·청소년 독서 문화거점으로서의 역할을 다 할 수 있도록 하는 적절한 공간조성 및 운영계획 수립 등이 요구되고 있다.

이를 위해 본 연구는 H시 공공도서관의 인프라 및 운영 현황 분석과 H시 지역주민들을 대상으로 도서관 운영에 대한 설문조사를 실시하고 그 결과를 분석하여 H시 공공도서관 발전 전략 제시를 위한 방향을 도출하고자 하였다. 지역주민들을 대상으로 한 설문조사는 도서관 이용자뿐만 아니라 비이용자들의 인식과 요구, 기존 서비스와 시설에 대한 만족도와 불만족 요인 등을 분석하였다. 이러한 조사 결과는 H시의 정체성과 특수성을 고려한 도서관 기능 및 서비스의 고도화를 위한 H시 도서관 중장기발전계획 수립에 참고가 될 중요한 자료로 활용될 것이다.

## 2. 선행연구

장인호와 차주환(2017)은 천안시민들의 도서관에 대한 인식 조사를 함으로써 공공도서관의 장기적 종합발전을 수립한 바 있다. 연구를 통해 공공도서관이 지역주민을 위한 문화공간으로서의 역할을 수행하기 위해서는 다양한 교육문화프로그램 및 서비스 제공을 위한 충분한 공간을 확보해야 함을 강조하였다.

김선애와 권나현(2020)은 서울시 마포구의 공공도서관 이용자 800명과 비이용자 300명을 대상으로 독서경험, 도서관 이용 경험, 도서관에 대한 인식, 도서관서비스, 프로그램 및 도서관정책 등에 관한 지역주민의 요구를 조사한 바 있다. 연구 결과 공공도서관이 지역사회 공동체의 중심공간의 역할을 충실히 수행하기 위해서는 접근이 편리한 생활권 중심에 설립되는 것이 중요하고, 장서의 확대, 주제 및 매체의 다양성 확충과 더불어 노후화된 도서관시설을 개선하여 쾌적하고 혁신적인 공간으로 개선하는 등의 노력이 필요하다는 점을 강조하였다.

노영희 외(2020)는 경기도 김포시 도서관의 중장기 종합발전계획 수립을 위해 지역주민을 대상으로 설문조사를 수행하고, 도서관 관계자 및 전문가, 지역주민의 요구를 분석하여 비전 및 운영전략, 서비스 방향을 도출하고자 하였다. 연구 결과 '도서관 시설 개선 및 새로운 도서관 건립', '다양한 연령대의 이용자 계층을 위한 도서관 자료의 양적·질적 향상', '다양한 연령층의 수요를 고려한 맞춤형 독서·문화프로그램 개발' 등의 방안을 제시한 바 있다.

이혜은 외(2021)는 서울시 용산구 공공도서관의 발전계획 수립을 위한 기초연구로써 용산구 지역 여건 및 공공도서관 운영 현황을 분석하고, 사서 및 전문가 인터뷰를 통해 용산구 도서관의 문제점 및 운영 개선 방안을 모색한 바 있다. 연구 결과 대표도서관 건립 및 도서관 수 확충, 독서문화 확산 및 지역특화프로그램 개발, 인력 및 장서 확충, 지역사회 유기적 협력체계 구축 등의 활성화 방안을 제시하였다.

조용완과 구정화(2021)는 대구 중구립 공공도서관 건립을 위한 인식적 타당성에 대한 연구를 진행한 바 있다. 연구 결과 '주민들은 공공도서관에 대한 현재와 미래의 가치를 높이 인식', '공공도서관이 없을 경우, 지역사회에 큰 영향을 미치며 자신과 가족에도 영향을 미침' 등과 같은 인식이 나타났다고 하였다.

강지혜 외(2023)는 서울시 노원구립도서관의 중장기 발전계획 수립을 위해 노원구의 지역 여건, 공공도서관 현황을 파악, 분석하였고, 설문조사를 통해 지역주민들의 도서관 이용 빈도와 목적, 만족도, 장서개발에 대한 의견, 기대하는 도서관의 역할과 정책 방향 등을 조사하였다. 연구 결과를 기반으로 미래 교육 강화, 더불어 읽는 독서문화, 지속 가능한 환경도서관, 노원구 문화 플랫폼이라는 노원구립도서관의 발전 과제를 선정하여 제시하였다.

이수영 외(2023)는 도봉구 공공도서관의 중장기 발전계획 수립을 위해 도봉구 공공도서관의 운영 현황을 파악하고 이용자 설문조사를 통해 지역주민의 도서관에 대한 인식을 요인별로 조사하였다. 연구결과 도봉구 지역주민들의 도서관 서비스에 대한 만족도를 분석하고, 도봉구 도서관에 특화된 구체적인 발전 방안을 제시한 바 있다.

임성관(2024)은 서울시 강동구 도서관의 중장기 발전계획 수립을 위한 기초 자료를 마련하고자 강동구 도서관 이용자 및 비이용자 1,224명을 대상으로 설문조사를 실시한 바 있다. 그 결과 강동구 도서관의 효율적 운영을 위해 '생태계 구성을 위한 조정 및 특성화 재정비를 위한 도서관별 역할 정립', '정보사회에 요구되는 시공간 제한이 없는 서비스와 프로그램 도입 필요' 등의 방안을 도출하여 제시하였다.

위에서 살펴본 도서관의 발전 전략 수립을 위한 선행연구들은 주로 지역 특성을 고려한 도서관 서비스 개선과 이용자 만족도 향상을 목표로 수행되어 왔다. 이러한 연구들은 대체로 지역주민을 대상으로 한 설문조사와 도서관 관계자 인터뷰를 통해 현황을 분석하고, 도서관의 사회적 가치와 중요성에 대한 인식을 조사하며, 서비스 개선을 위한 요구사항을 파악하는 방식으로 진행되었다. 특히 공공도서관의 사회적 가치와 지역기반 서비스라는 이론적 관점은 선행연구 전반을 관통하는 공통된 분석틀로 기능해 왔다.

본 연구 또한 이상의 선행연구들에서 제시된 연구 방법과 주요 분석 과정 등을 토대로 H시 공공도서관의 인프라 및 운영 현황을 분석하고 H시 지역 주민들을 대상으로 설문조사를 실시하고자 한다. 이를 통해 H시 공공도서관 인프라 및 운영의 장·단점, 도서관 이용자뿐만 아니라 비이용자들의 인식과 요구, 그리고 기존 서비스와 시설에 대한 만족도와 불만족 요인 등을 분석하여 공공도서관 발전 전략 수립을 위한 시사점을 도출하고자 한다.

## II. 연구방법

### 1. H시 공공도서관 현황 조사

본 연구에서는 H시 공공도서관의 인프라 및 운영 현황을 다각도로 분석하여 H시 공공도서관 발전 전략 제시에 필요한 기초 자료를 마련하고자 하였다. 이를 위해 'H시 공공도서관의 경기도 내 지위, H시 공공도서관 시설 현황, 봉사대상인구와 사서인력 현황, 장서 및 이용자 현황, 대출서비스 현황, 정보서비스 현황, 프로그램 현황' 등을 국가도서관통계시스템 및 H시 제공 자체 데이터를 활용하여 분석하였다.

본 연구에서 활용한 통계 데이터 및 설문조사 결과에 대한 자료 분석을 위해 통계패키지(SPSS 27)를 활용하여 빈도분석, 기술통계분석 등을 실시하였다.

### 2. 이용자 인식 조사

H시 공공도서관의 발전 전략 수립을 위한 실질적 데이터 확보를 위하여 H시 지역주민을 대상으로 공공도서관에 대한 이용현황과 이용목적 및 비용요인, 공공도서관의 사회적 영향력, 도서관 공간, 서비스, 운영에 대한 요구 및 의견, 도서관 장서수집에 대한 요구 및 정책 의견, 특성화 의견, 도서관 운영방향 및 정책 의견 등에 대한 인식 조사를 실시하였다.

연구를 수행하기 위한 설문지는 예비조사와 문헌 및 사례 연구<sup>1)</sup> 등을 기반으로 개발하였다. 설문 문항은 <표 1>과 같이 총 31개 문항(공공도서관 이용행태, 공공도서관의 사회적 영향력, 도서관 공간, 서비스, 운영에 대한 요구 및 의견, 향후 도서관 장서수집에 대한 요구 및 정책 의견, 특성화 의견, 도서관 운영방향, 및 정책 의견, 일반적 사항)으로 구성하였다.

완성된 설문지를 기반으로 2023년 11월 7일부터 11월 30일까지 온·오프라인 방식을 병행하여 설문조사를 진행하였다. 설문조사 결과 총 3,440건이 회수되었으나, 최종적으로 응답이 부실한 17건을 제외한 3,423건(온라인 2,889, 오프라인 534명)을 대상으로 SPSS 27을 이용하여 다각적인 분석을 실시하였다.

1) '여주시 도서관 중장기 발전계획 최종보고서'(여주시, 2018), '서울시 서대문구 중장기 발전계획 수립 연구'(서울시 서대문구, 2020), '의성군 도서관 중장기 발전계획 수립연구'(김신영, 차성중, 2022) 등의 설문 항목을 참고하고 H시 공공도서관 사서 및 관계부처 공무원 등 도서관 전문가 5인의 의견을 반영하여 작성함.

〈표 1〉 설문지의 항목 구성과 문항수

구분	영역	조사 내용	문항수
I	이용행태	<ul style="list-style-type: none"> <li>• 최근 2년간 H시 공공도서관 이용 경험</li> <li>• H시 공공도서관 비이용 이유</li> <li>• 향후 H시 공공도서관 이용의향</li> <li>• 이용의향 이유</li> <li>• 비이용의향 이유</li> <li>• 주이용 H시 도서관</li> <li>• H시 공공도서관 이용빈도</li> <li>• 이용 시간대</li> <li>• H시 공공도서관 이용 목적</li> <li>• H시 공공도서관 전반적 만족도</li> <li>• H시 공공도서관 불만족 요인</li> <li>• H시 공공도서관 주요 활동에 대한 만족도</li> <li>• H시 공공도서관 도서관별 만족도</li> </ul>	9
II	사회적 영향력	<ul style="list-style-type: none"> <li>• H시 공공도서관이 삶에 도움이 되는 정도</li> <li>• H시 공공도서관이 자신에게 어떤 의미를 갖는지 정도</li> <li>• H시 공공도서관이 지역사회에 기여하는 정도</li> </ul>	3
III	도서관 공간, 서비스, 운영에 대한 요구 및 의견	<ul style="list-style-type: none"> <li>• H시 공공도서관의 도서관 공간에 대한 요구사항 (시설/환경: 자유롭고 편안한 공간 제공, 책 열람 공간, 냉난방시설 가능, 적절한 조명, 학습공간, 카페 등 편의시설, 주차공간, 메이커스페이스 및 미디어 창작공간, AR/VR, 로봇 등 4차산업 기술 체험 공간)</li> <li>• 서비스 이용 빈도 (자료 대출, 희망도서신청, 정보서비스(질의, 응답), 상호대차, 전자정보, 스마트 도서관)</li> <li>• H시 공공도서관에서 제공하는 도서관 서비스에 대한 요구사항 (자료: 인쇄자료 구비, 전자자료 제공, 최신자료 제공) (프로그램: 다양성, 충실성, 홍보, 이용자요구반영, 전문성) (이용: 간편한 이용절차, 적절한 이용규정, 편리한 전자자료 이용, 적절한 운영시간) (접근성: 교통 등 접근성)</li> <li>• 독서/문화 프로그램 이용 여부</li> <li>• 독서/문화 프로그램 비이용 이유</li> <li>• 독서/문화 프로그램 항목별 만족도</li> <li>• (프로그램 다양, 구성 및 내용 충실, 홍보, 시설, 이용자 요구 반영, 타 기관과의 차별, 전문적)</li> <li>• 향후 프로그램 개발시 중요 고려사항</li> </ul>	15
	향후 도서관 장서수집에 대한 요구 및 정책 의견	<ul style="list-style-type: none"> <li>• H시 공공도서관의 도서 구입시 우선적 고려사항</li> <li>• H시 공공도서관에 바라는 자료의 유형</li> <li>• H시 각 공공도서관별 특성화 장서 주제 및 분류</li> </ul>	
	특성화 의견	<ul style="list-style-type: none"> <li>• H시 공공도서관 특성화 적합성 의견</li> </ul>	
	도서관 운영방향 및 정책 의견	<ul style="list-style-type: none"> <li>• 향후 H시 공공도서관의 정책 방향을 결정할 때 중요하게 고려해야 할 대상</li> <li>• H시가 가장 중요하게 추진해야 할 도서관 정책 방향</li> <li>• H시 공공도서관 정체성, 미래 지향점 관련 키워드</li> </ul>	
IV	일반적 사항	<ul style="list-style-type: none"> <li>• 성별, 연령대, 직업, 거주 지역</li> </ul>	4

### Ⅲ. H시 공공도서관 인프라 및 운영 현황 분석

H시는 2023년 12월 기준 총인구가 100만명을 돌파하였으며, 세대수는 404,623세대로 경기도에서 가장 빠른 속도로 인구가 증가하고 있다. 인구 증가와 함께 총가구수가 동시에 증가하고 있지만 반대로 가구당 인구수는 감소 추세인 것으로 보아 핵가족화가 심해지고 있는 것을 알 수 있다. H시의 평균연령은 38.9세이며, 이동인구는 187,287명, 청소년 169,404명, 청년 169,404명, 65세 이상 97,343명으로 나타났으며, 연령계층별 구성을 살펴볼 때 65세 이상 인구 비중은 2014년부터 꾸준히 감소하고 있으며, 상대적으로 아동, 청소년, 청년, 중년 인구 비중은 꾸준히 증가하고 있다.

특히 H시는 급속한 인구 유입 및 신도시 건설에 따른 인구와 세대수 증가에 따라 도로, 생활 인프라 등의 부족 현상이 나타나고 있으므로 시민들의 삶의 질 및 만족도 향상을 위한 문화시설 등 인프라 개선이 요구된다고 볼 수 있다. 아래에서는 H시 공공도서관의 인프라 및 운영 현황을 다각도로 분석하고자 한다.

#### 1. H시 공공도서관 운영 전반

먼저, H시가 속한 광역자치단체인 경기도 공공도서관의 2023년 현재 운영 현황을 분석해 보면 기초자치단체별 도서관 수, 시설 현황, 직원 현황은 <표 2>와 같다. 경기도 지자체의 도서관은 평균 9.96개이며, 1관당 인구 43,762명, 1관당 장서수는 112,906권, 1인당 장서수는 2.58권, 1관당 사서(정규직)수 3.9명, 사서(정규직) 1인당 봉사대상인구수는 11,093명으로 나타났다.

그 가운데 H시의 공공도서관 수는 19개로 경기도 평균보다 9개 많으며, 1관당 인구수는 47,938명으로 경기도 평균 43,762명보다 4,176명(8.7%) 많은 것으로 나타났다. 1관당 장서수는 90,306권으로 경기도 평균 112,906권보다 22,600권 부족한 것으로 나타났으며, 주민 1인당 장서(인쇄자료)수는 1.88권으로 경기도 평균 2.56권보다 0.68권 부족한 것으로 나타났다. 1관당 사서(정규직)수는 4.5명으로 경기도 평균 3.9명보다 0.6명 많았으며, 1인당 봉사대상인구수는 10,715명으로 경기도 평균 11,148명보다 433명 적은 것으로 나타났다. 1관당 장서수는 총 31개 지자체 중 24위, 1인당 장서수 역시 31개 지자체 중 30위로 경기도 내에서 매우 적은 것으로 나타났다. 1관당 사서(정규직)수는 31개 지자체 중 10위, 사서(정규직) 1인당 봉사대상인구수는 14위로 나타났다. 1관당 방문자수는 130,029명으로 184,740명으로 31개 지자체 중 18위로 나타났으며, 1관당 대출도서수는 184,740권으로 8위로 나타났다.

이를 종합해보면, 도서관 수(3위)와 1관당 사서수(10위)는 많은 것처럼 보이나, 1관당 인구수(12위)가 많고, 장서수(24위) 및 1인당 장서수(30위)는 부족하며, 사서 1인당 봉사대상인구수는 14위로 많은 편이며, 방문자수와 대출도서 수 역시 18위로, 정리해볼 때 종합 12위로 중상위권

정도 수준으로 나타났다. 즉, 1관당 인구수, 1인당 봉사대상인구수가 많고, 장서수는 적음에도 불구하고, 대출도서 수가 중상위로 유지되고 있는 것을 고려할 때 지역의 도서관에 대한 관심, 사서의 노력, 장서대출에 대한 높은 관심이 반영되고 있음을 유추해 볼 수 있다.

〈표 2〉 경기도 공공도서관 운영 현황

구분	도서관 수		이용현황		장서현황		직원현황	
	공공도서관 현황	1관당 인구수	1관당 방문자수	1관당 대출도서수	1관당 장서수	주민 1인당 장서수	1관당 사서 (정규직)수	사서(정규직) 1인당 봉사대상 인구수
<b>H시</b>	<b>19</b>	<b>47,938</b>	<b>130,029</b>	<b>184,740</b>	<b>90,306</b>	<b>1.88</b>	<b>4.5</b>	<b>10,715</b>
A시	4	15,538	53,990	31,276	92,974	5.98	2	7,769
B시	20	53,827	235,383	181,300	101,097	1.88	3.4	16,068
C시	3	26,046	469,938	308,845	198,084	7.51	11	2,368
D시	6	47,991	270,868	192,764	150,776	3.14	5.5	8,726
E시	8	48,933	86,742	102,584	104,500	2.14	5	9,787
F시	3	62,900	209,541	153,920	198,173	3.15	6.8	9,205
G시	6	44,369	313,453	166,388	181,549	4.09	4.3	10,239
I시	8	60,533	352,640	251,820	147,083	2.43	4.6	13,088
J시	13	56,719	188,847	168,728	112,148	1.98	3.6	15,857
K시	2	45,773	76,662	89,391	183,272	4	3.5	13,078
L시	17	42,537	136,382	111,899	118,648	2.79	3.7	11,478
M시	18	51,251	257,274	237,503	142,490	2.78	5.2	9,867
N시	27	44,110	172,004	143,296	146,784	3.33	4.4	10,050
O시	12	42,743	115,243	102,855	81,941	1.92	3.2	13,498
P시	15	42,777	53,364	73,426	100,102	2.34	2.8	15,098
Q시	6	31,474	120,775	163,653	142,862	4.54	3.9	8,036
R시	10	54,823	196,055	210,339	160,475	2.93	5.4	10,247
S시	8	30,429	87,123	60,644	81,698	2.68	3.2	9,546
T시	6	20,387	45,542	36,107	70,829	3.47	1.9	10,637
U시	7	16,164	48,207	39,749	73,120	4.52	3.2	5,029
V시	2	21,031	126,191	34,276	88,793	4.22	2.5	8,412
W시	7	32,836	136,526	87,426	93,913	2.86	2.6	12,424
X시	19	56,577	302,829	303,807	135,436	2.39	3.4	16,412
Y시	5	32,044	160,258	180,296	107,652	3.36	3.2	10,014
Z시	7	66,246	164,057	106,264	92,592	1.4	5.1	12,881
A1시	5	44,544	110,362	144,933	109,731	2.46	3.2	13,920
B1시	19	26,069	110,781	71,421	66,683	2.56	3.5	7,505
C1시	11	52,594	136,452	135,834	106,960	2.03	4.8	10,916
D1시	8	18,338	73,840	22,809	59,167	3.23	2.6	6,968
E1시	8	40,757	174,305	189,178	76,998	1.89	3.4	12,076
계	309	43,762	167,916	148,314	112,906	2.58	3.9	11,093

## 2. 공공도서관 시설 현황

H시의 공공도서관은 <표 3>과 같이 지자체 소속 공공도서관 19개, 교육청 소속 공공도서관 1개 및 9개 작은도서관이 있다. 19개 지자체 소속 공공도서관 중 직영도서관은 1개관이며, H시 문화재단이 운영하는 도서관은 16개관, 인재육성재단이 운영하는 도서관은 2개관으로 구성되어 있다. 전체 공공도서관 19개관 중 3개관은 어린이도서관이며, 작은도서관은 H시 문화재단(3개), 직영(4개), H시 인재육성재단(2개)에서 각각 운영하고 있다. H시의 공공도서관은 주로 공원 부지 안에 위치하고 있거나 학교와 연결된 마을공동체 거점 공간인 ‘이음터’라는 곳에서 운영되고 있는 위치적 특징들을 보여주고 있다.

<표 3> H시 공공도서관 일반 현황

구분	도서관명	주소	개관연도	운영주체	연면적(㎡)	규모
공공	A도서관	병점노을로 19. 2층	2021	H시문화재단	739	지상1층(2층)
공공	B도서관	노작로 134 (반송동)	2011	H시문화재단	6,464	지상3층
공공	C도서관	동탄순환대로 20길 6 (목동)	2019	H시문화재단	1,774	지상2층(2,3층)
공공	D도서관	봉담읍 샘마을길 8-4	2009	H시문화재단	4,574	지하1층, 4층
공공	E도서관	동탄순환대로 8길 57 (장지동)	2021	H시 인재육성재단	1,669	지상5층
공공	F도서관	동탄대로 12길 102	2021	H시문화재단	2,192.51	지상2층
공공	G도서관	정남면 만년로 527	2013	H시문화재단	567	지상2층
공공	H도서관	동탄순환대로 754-14 (영천동)	2019	H시 인재육성재단	1,696	지상2층
공공	I도서관	동탄대로시범길 115 (청계동)	2016	H시문화재단	2,965.15	지상3층(1,3,4층)
공공	J도서관	수노을2로 150 (새솔동)	2019	H시문화재단	1,141	지상3층(1,2,4층)
공공	K도서관	병점중앙로	2016	H시문화재단	2,931	지상4층
공공	L도서관	남양읍 역골중앙로 143	1994	H시문화재단	4,499	지상4층
공공	M도서관	송산면 삼일공원로 87	2012	H시문화재단	3,907	지하1층, 지상4층
공공	N도서관	병점3로 132-6 (병점동)	2005	H시문화재단	2,818	지하1층, 지상3층
공공	O도서관	우정읍 쌍봉로 109-26	2004	H시문화재단	1,965	지상2층
공공	P도서관	화산중앙로 19 (안녕동)	1998	H시문화재단	359	지상4층
공공	Q도서관	향남읍 발안로 85-10	2006	K도교육청	2,373	지하1층, 지상3층
어린이	R도서관	영통로 60번길 15 (반월동)	2023	H시문화재단	3,940(729)	지하1층, 지상1층
어린이	S도서관	동탄숲속로 69-14 (능동)	2009	H시문화재단	1,628	지하1층, 지상3층
어린이	T도서관	향남읍 행정중앙2로 88	2010	H시문화재단	1,619	지하1층, 지상2층

## 3. 봉사대상인구와 도서관 이용자

H시 도서관의 1관당 봉사대상인구는 47,938명으로 전국 평균 1관당 봉사대상인구(41,617명), 경기도 평균 1관당 봉사대상인구(43,979명)보다 많은 편이다(<표 4> 참조). H시 도서관 1관당 봉사대상인구는 경기도의 지자체 31개 중 12번째로 많은 것으로 나타났다. 이는 고양시보다는

많고 성남, 수원, 용인보다는 적은 것으로 나타났다. H시의 봉사대상 이용자를 분석해 보면 전국과 경기도 대비, 아동과 청소년이 차지하는 비중이 높았다. 특히나 H시의 경우, 경기도 내 다른 지방자치단체에 비해 아동이 차지하는 비중(15.8%)이 높으며, 청소년(6.4%) 역시 전국(5.7%) 및 경기(5.9%)보다 높게 나타나고 있으며, 경기도 내 다른 지방자치단체(용인, 수원, 고양, 성남)에 비해 높은 편이었다.

〈표 4〉 H시 봉사대상인구 및 도서관 1관당 이용자 수

(단위: 개소, 명)

구분	도서관수	봉사대상인구		도서관 1관당 방문자수	봉사대상인구 대비 도서관 방문자 비율
		자치구별 계	1관당 봉사대상인구		
전국	1,236	469,575,029	41,617	142,160	3.42
경기	309	193,743,067	43,979	167,916	3.83
<b>H시</b>	<b>19</b>	<b>910,814</b>	<b>47,938</b>	<b>130,029</b>	<b>2.71</b>
고양	27	1,076,535	44,110	172,004	3.90
성남	18	922,518	51,251	257,274	5.02
수원	20	1,190,964	53,827	235,383	4.37
용인	19	1,074,971	56,577	302,829	5.35

H시의 도서관 1관당 방문자 수는 139,029명으로 경기도 31개 지자체 중 18위로 나타났다. 이 수치는 전국 및 경기도는 물론, 고양, 성남, 수원, 용인에 비해서 적은 것으로 분석되었다. 봉사대상인구 대비 도서관 이용자 비율을 계산한 결과 H시는 2.71로 전국 3.42, 경기 3.83보다 낮으며 기타 경기도 다른 지자체보다 낮은 것으로 나타났다. 즉, 이용자가 도서관으로 찾아올 수 있도록 유도할 수 있는 도서관 시설, 이용 환경, 서비스 및 프로그램 등의 개선이 필요하다고 해석할 수 있다.

또한 H시의 도서관 회원 등록자 수를 살펴보면, 경기도 31개 지자체 중 어린이 회원 등록자 수는 6위, 청소년은 2위, 성인은 7위로 경기도 다른 지방자치단체에 비해서 도서관 회원 등록자 수가 많은 것을 알 수 있었다. H시의 도서관 회원이 차지하는 비중을 살펴보면, 전국, 경기도의 다른 지자체와 비교했을 때 청소년 회원(15%)이 큰 비중을 차지하는 것을 알 수 있으며, 상대적으로 성인 회원(75.7%)은 낮은 편에 속했다.

#### 4. 장서 현황

H시 공공도서관의 전체 장서(도서)수는 1,652,590권으로 2020년 이후 꾸준히 증가하고 있는 것(2020년 대비 2023년 장서 증가율은 5.8%)으로 나타났다. 장서의 종류별로 보다 상세하게 살펴보면, 비도서 자료는 2020년 대비 2023년 11.08%, 연속간행물은 31.15% 감소하였고 전자자료는 2020년 대비 2023년 120.54% 증가한 것으로 나타났다. H시 공공도서관의 1관당 평균 장서수는

90,306권으로 전국 평균 99,193권, 경기도 평균 112,906권보다 낮은 수치를 보여주었다. H시 공공도서관의 1관당 장서수는 경기도 31개 지자체 중 24위, 이용자 1인당 장서 수는 30위로 경기도 지자체 중에서 매우 저조한 장서 보유 현황을 보여주는 것으로 나타났다.

〈표 5〉 H시 공공도서관 관당 장서 수 및 봉사대상 1인당 소장 장서 수

(단위: 권)

구분	도서관수	도서관1관당 장서 수	봉사대상 1인당 소장책수
전국	1,236	99,193	2.38
경기	<b>309</b>	<b>112,906</b>	<b>2.56</b>
H시	19	<b>90,306</b>	<b>1.88</b>
고양	20	101,097	1.88
성남	18	142,490	2.78
수원	27	146,784	3.33
용인	19	135,436	2.39

## 5. 대출서비스 현황

H시 공공도서관의 대출서비스 현황은 〈표 6〉에 정리한 바와 같이 성인(232,737명), 어린이(46,519명), 청소년(20,371명) 순이다. H시 공공도서관의 대출 추이는 어린이 이용자가 차지하는 비중이 소폭 증가하고 있으며, 청소년이 차지하는 비중은 소폭 감소하였다.

그러나 2020년 대비 2023년 대출자 수는 91.1% 증가하였다. 어린이 대출자는 96.7% 증가하였으며, 청소년 대출자는 61.12%, 성인이용자는 100.76% 증가하여, 대출자가 전반적으로 2배 이상 증가한 것으로 나타났다.

〈표 6〉 H시 공공도서관 이용자별 대출 추이

(단위: 건)

연도	어린이	청소년	성인	계
2020	23,653(19.9%)	12,647(10.6%)	82,571(69.5%)	118,871(100%)
2021	35,086(18.5%)	22,419(22.4%)	131,844 (69.3%)	189,349(100%)
2022	43,542(20%)	21,481(9.9%)	152,517(70.1%)	217,540(100%)
2023	46,519(20%)	20,371(9%)	165,847(71%)	227,445(100%)

## 6. 정보서비스 현황

H시 공공도서관의 정보서비스 현황은 〈표 7〉과 같이 상호대차 의뢰 건수는 182,466건, 제공 건수는 176,890건이며, 정보서비스 의뢰 건수는 28,152건, 제공 건수는 28,152건이다. 홈페이지 접속 수는 6,199,037건, 모바일 웹 접속 건수는 3,483,069건으로 나타났다. 상호대차 의뢰건수 및

제공건수는 경기도 평균보다 높게 나타났지만 정보서비스 의뢰건수 및 제공건수, 홈페이지 접속수 및 모바일 웹 접속건수는 경기도 평균보다 낮은 것으로 분석되었다. 경기도 지자체 중 H시는 상호대차 의뢰건수 7위 및 제공건수 7위, 정보서비스 의뢰건수 14위 및 제공건수 14위, 홈페이지 접속수 10위 및 모바일 웹 접속건수 6위 등의 순서를 보여주었다.

〈표 7〉 경기도 및 H시 공공도서관 정보서비스 현황

(단위: 건)

구분	상호대차		정보서비스		홈페이지 접속수	모바일 웹 접속 건수
	의뢰건수	제공건수	의뢰건수	제공건수		
전국	5,608	6,965	7,989	7,973	670,766	272,152
경기	117,900	135,696	41,999	41,771	251,189,924	4,220,040
<b>H시</b>	<b>182,466</b>	<b>176,890</b>	<b>28,152</b>	<b>28,152</b>	<b>6,199,037</b>	<b>3,483,069</b>
고양	708,092	690,250	40,941	40,649	1,902,022	1,498,901
성남	227,487	501,543	56,443	56,443	21,434,731	22,200,248
수원	413,442	400,764	101,316	100,943	2,989,836	23,056,350
용인	127,449	136,577	29,778	29,778	26,025,257	3,312,822

### 7. 프로그램 현황

H시 공공도서관의 이용자 교육, 독서프로그램 및 문화프로그램 운영 현황과 독서동아리 수 현황은 아래 〈표 8〉과 같다. H시 도서관 이용자 교육은 83건, 참가자 수는 2,198명, 독서동아리는 70여개에 달했다. 경기도 지자체 중 H시는 이용자 교육은 14위, 참가자 수는 12위, 독서동아리 개수는 4위의 순서를 보여주고 있다. 이용자 교육은 경기도 지자체와 비교했을 때 고양, 성남, 용인보다 건수와 참가자 수에서 저조한 편이었으며, 문화프로그램의 경우 건수와 참가자 수가 타 지역에 비해 높은 편이었다. 독서프로그램은 건수와 참가자 수에서 타 지역에 비해 낮은 편이었고 독서동아리 수 역시 경기도 지자체 중에서 수원과 용인보다는 적은 편으로 나타났다.

〈표 8〉 경기도 및 H시 이용자 교육, 독서프로그램 및 문화프로그램 운영 현황과 독서동아리 수

구분	도서 관수	이용자 교육				문화프로그램		독서프로그램		동아리 개수
		오프라인		온라인		건수	참가자수	건수	참가자수	
		건수	참가자수	건수	참가자수					
경기	309	339	2,033	11	856	267	29,558	358	56,347	38
<b>H시</b>	<b>19</b>	<b>83</b>	<b>2,198</b>	-	-	<b>481</b>	<b>54,193</b>	<b>903</b>	<b>91,764</b>	<b>70</b>
고양	20	269	4,791	-	-	163	33,206	474	64,715	53
성남	18	131	2,399	18	731	402	52,816	801	137,715	62
수원	27	63	1,044	47	2,913	430	92,171	696	118,320	103
용인	19	104	1,244	-	-	449	30,630	836	101,227	114

#### IV. 이용자 인식조사 결과 분석

H시 지역 주민의 도서관 이용 관련 설문조사에 대한 응답자의 인구통계학적 특성을 분석한 결과는 <표 9>와 같이, 첫째, 성별 분포는 남자 1,000명(29.2%), 여자 2,419명(70.7%)으로 여성 응답자가 많았다. 둘째, 연령대별 분포는 10대 91명(2.7%), 20대 289명(8.4%), 30대 1,004명(29.3%), 40대 1,562명(45.6%), 50대 365명(10.7%), 60대 101명(3.0%), 70대 이상 8명(0.2%), 무응답 3명(0.1%)으로 나타나 40대 응답자가 가장 많았다. 셋째, 직업별로는 일반 사무직 1,094명(32%), 주부 1,063명(31.1%), 전문직 439명(12.8%), 자영업 180명(5.3%), 생산·판매·서비스 직 135명(3.9%), 대학(원)생 116명(3.4%), 진학·취업 준비생 114명(3.3%), 무직(은퇴 포함) 93명(2.7%), 초·중·고 학생 92명(2.7%), 기타 87명(2.5%), 무응답 10명(0.3%) 순으로 각각 나타났다.

<표 9> 설문 응답자의 인구통계적 특성(N=3,423)

구분		사례수	%
		3,423	100.0
성별	남자	1,000	29.2
	여자	2,419	70.7
	무응답	4	0.1
연령	10대	91	2.7
	20대	289	8.4
	30대	1,004	29.3
	40대	1,562	45.6
	50대	365	10.7
	60대	101	3.0
	70대 이상	8	0.2
	무응답	3	0.1
직업	초·중·고 학생	92	2.7
	대학(원)생	116	3.4
	진학·취업 준비생	114	3.3
	주부	1,063	31.1
	일반 사무직	1,094	32.0
	생산·판매·서비스직	135	3.9
	자영업	180	5.3
	전문직	439	12.8
	무직(은퇴 포함)	93	2.7
	기타	87	2.5
	무응답	10	0.3

## 1. 이용실태 및 비이용 요인

### 가. 이용 행태

#### (1) 최근 2년간 H시 공공도서관 이용 경험

조사 결과 <표 10>에서와 같이 H시 주민의 공공도서관 이용 경험률은 94.4%로 나타났으며 남자의 경우 이용 경험률이 89.5%인데 비해 여자의 경우 96.5%로 상대적으로 높은 것으로 나타났다. 30대와 40대의 연령대가 타 연령대에 비해 이용 경험이 높은 것으로 나타났으며, 주부층의 이용 경험률이 상대적으로 높은 것으로 나타났다. 이는 도시 성장이 진행되고 있는 경기도에 위치한 H시의 지역 특성이 지역 주민의 공공도서관 이용 특성에 반영된 것으로 볼 수 있다.

<표 10> 최근 2년간 H시 공공도서관 이용 경험

(단위: %)

구분		사례수	있다	없다
		3,423	94.4	5.6
성별	남자	1,000	89.5	10.5
	여자	2,419	96.5	3.5
	무응답	4	75.0	25.0
연령	10대	91	82.4	17.6
	20대	289	90.0	10.0
	30대	1,004	94.7	5.3
	40대	1,562	96.3	3.7
	50대	365	92.6	7.4
	60대	101	94.1	5.9
	70대 이상	8	100.0	0.0
	무응답	3	66.7	33.3
직업	초·중·고 학생	92	82.6	17.4
	대학(원)생	116	91.4	8.6
	진학·취업 준비생	114	89.5	10.5
	주부	1,063	97.4	2.6
	일반 사무직	1,094	93.6	6.4
	생산·판매·서비스직	135	91.1	8.9
	자영업	180	95.0	5.0
	전문직	439	95.2	4.8
	무직(은퇴 포함)	93	94.6	5.4
	기타	87	94.3	5.7
무응답	10	80.0	20.0	

#### (2) H시 공공도서관을 이용하지 않는 이유

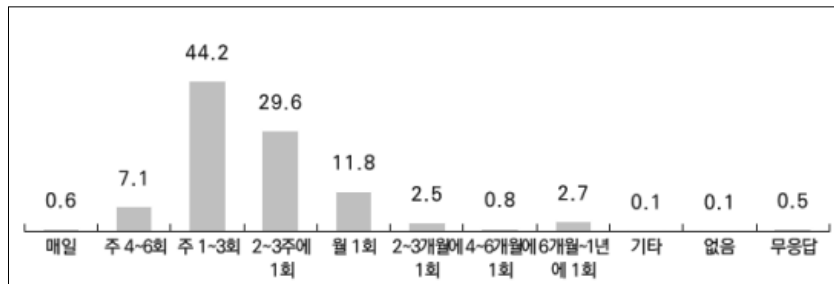
H시 공공도서관을 이용하지 않는 이유는 '바빠서 이용할 시간이 없어서'라는 응답이 30.0%로 가장 높고, 다음으로 '도서관까지 거리가 멀어서'(26.3%), '인터넷으로 필요한 정보를 얻을 수 있어서'(9.5%) 등으로 나타났다.

(3) 향후 H시 공공도서관 이용 의향

향후 H시 공공도서관을 이용할 의향에 대해서는 '독서 및 자료 대출'이 50.0%로 가장 높고, 다음으로 '문화강좌, 프로그램 참여'(17.2%)였다. 응답자 특성별로 보면, 남자(53.8%), 30대(55.1%), 일반 사무직(53.8%)에서 '독서 및 자료 대출'의 응답 비율이 상대적으로 높았다.

(4) 공공도서관 이용 횟수 및 이용 시간, 이용시간대

공공도서관 이용 빈도는 '주 1~3회'가 44.2%로 가장 높았고, 다음으로 '2~3주에 1회'(29.6%), '월 1회'(11.8%) 등의 순이었다. 응답자 특성별로 보면, 40대(48.3%), 60대(51.5%), 주부(50.7%)에서 공공도서관 '주1~3회' 이용 횟수가 높았다.



〈그림 1〉 H시 주민의 공공도서관 이용 횟수

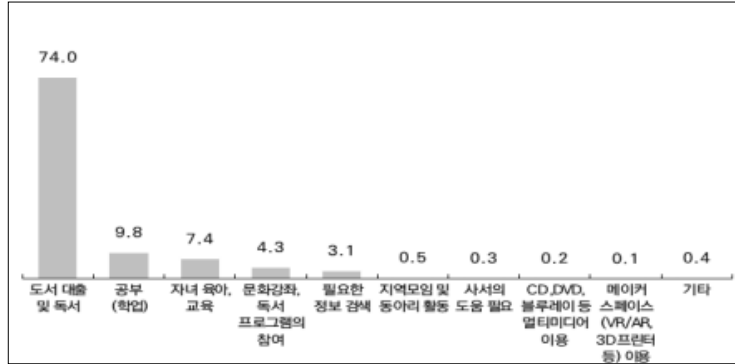
공공도서관 이용 시간은 '1~2시간 미만'이 35.1%로 가장 비율이 높았으며 응답자 특성별로 보면, '1~2시간 미만' 이용한다는 응답은 여자(38.5%), 30대(38.7%), 40대(39.9%), 주부(43.4%)에서 공공도서관 이용 시간이 상대적으로 비율이 높았다.

공공도서관 주 이용 시간대는 '평일 오후'가 33.0%로 가장 비율이 높았고 응답자 특성별로 보면, 여자(35.8%), 10대(40.7%), 20대(42.9%), 60대(41.6%), 초·중·고 학생(40.2%) 및 대학(원)생(48.3%), 진학·취업 준비생(39.5%), 무직(은퇴 포함)(55.9%)에서 '평일 오후'에 공공도서관 이용이 높았다.

나. 이용 목적

도서관을 이용하는 주요 목적에 대한 조사결과는 아래 〈그림 2〉와 같이 '도서 대출 및 독서'라는 응답 비율이 74.0%로 매우 높고, 다음으로 '공부(학업)'(9.8%) 등의 순이었다. 반면 '사서의 도움', 'CD, DVD, 블루레이 등 멀티미디어 이용', '메이커스페이스(VR/AR, 3D프린터 등) 이용' 목적은 거의 없는 것으로 나타났다. 응답자 특성별로 보면, 여자(77.4%), 40대(80.3%), 주부(80.6%)에서 '도서 대출 및 독서'의 응답 비율이 높았다. 이는 여전히 대부분의 이용자들은 전통

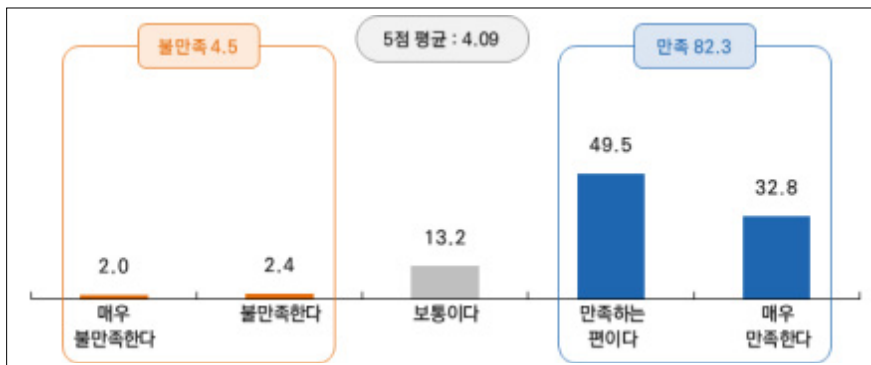
적인 도서관 이용문화에 익숙(‘도서 대출 및 독서’)하기 때문이며, 다른 한편으로 주 이용자인 40대 여성의 도서관 이용 패턴이 반영되었기 때문으로 해석된다.



〈그림 2〉 H시 주민의 공공도서관 이용하는 주된 목적

다. 이용 만족도

H시 공공도서관을 이용해본 경험이 있는 응답자의 도서관에 대한 전반적 만족도를 5점 척도로 조사한 결과, 아래 〈그림 3〉과 같이 평균은 ‘4.09’였으며 전반적으로 약간 만족하는 정도로 나타났다. 응답자 특성별로 보면, 전반적으로 모든 연령대에서 4점 이상이었지만, 20대(4.21점), 진학·취업 준비생(4.21점)의 만족도가 약간 더 높은 것으로 나타났다.



〈그림 3〉 H시 주민의 공공도서관 전반적 만족도

라. 불만족 이유

H시 공공도서관에 대해 불만족하는 이유로는 ‘도서의 양이 적어서’라는 응답의 비율이 28.1%로 가장 높고, 다음으로 ‘가까운 거리에 도서관이 없어서’(11.8%), ‘원하는 자료를 구할 수 없어서’(10.5%)

등의 순이었다. 응답자 특성별로 보면, '도서의 양이 적어서'라는 응답은 주부(37.0%)층이 상대적으로 높은 편이었다(〈표 11〉 참조).

〈표 11〉 H시 주민의 도서관 이용시 불만족 이유(N=153)

(단위: %)

구분	사례수	도서의 양이 적음	가까운 거리에 도서관이 없음	원하는 자료를 구할 수 없음	도서관 공간(시설/환경)이 마음에 들지 않음	프로그램의 종류가 다양하지 않음	
전체	153	28.1	11.8	10.5	7.8	6.5	
성별	남자	32	31.3	6.3	6.3	15.6	3.1
	여자	121	27.3	13.2	11.6	5.8	7.4
연령	10대	4	75.0	0.0	0.0	0.0	0.0
	20대	5	40.0	20.0	20.0	0.0	0.0
	30대	42	26.2	14.3	7.1	4.8	9.5
	40대	79	27.8	11.4	12.7	10.1	2.5
	50대	18	22.2	11.1	11.1	5.6	22.2
	60대	5	20.0	0.0	0.0	20.0	0.0
직업	초·중·고 학생	4	75.0	0.0	0.0	0.0	0.0
	대학(원)생	3	33.3	0.0	0.0	0.0	0.0
	진학·취업 준비생	4	25.0	25.0	0.0	0.0	0.0
	주부	54	37.0	11.1	7.4	5.6	14.8
	일반 사무직	35	20.0	14.3	20.0	5.7	2.9
	생산·판매·서비스직	2	0.0	0.0	0.0	0.0	0.0
	자영업	10	30.0	10.0	10.0	10.0	0.0
	전문직	23	21.7	17.4	4.3	13.0	4.3
	무직(은퇴 포함)	8	25.0	12.5	12.5	12.5	0.0
	기타	10	10.0	0.0	20.0	20.0	0.0

## 2. H시 공공도서관의 사회적 영향력

H시 공공도서관의 사회적 영향력에 대해서는 '삶에 도움이 되는 정도', '도서관이 자신에 갖는 의미', '지역사회에 기여하는 정도'를 측정하였으며, 먼저 '삶에 도움이 되는 정도'를 살펴보면, '정보를 찾고 활용하는 능력'이 3.97로 가장 높았고 다음으로 '교육 및 학습기회'가 3.96이었다.

〈표 12〉 H시 공공도서관이 삶에 도움이 되는 정도(N=3,423)

(단위: %, 점)

구분	전혀 그렇지 않다	별로 그렇지 않다	보통이다	그런 편이다	매우 그렇다	평균(5점)
정보를 찾고 활용하는 능력	0.6	3.7	21.0	46.4	27.6	3.97
새로운 관심사나 아이디어	0.7	6.6	25.0	42.1	24.7	3.84
교육 및 학습기회	0.7	5.2	21.6	41.9	30.0	3.96
문학과 예술에 대한 관심	1.0	8.0	25.2	40.4	24.5	3.80
최신 정보기술을 이해하고 활용	1.7	12.8	30.6	33.8	20.0	3.58
구직활동을 위한 정보	7.4	22.7	31.5	23.3	14.0	3.14
학교 과제나 연구, 직장 업무를 수행	2.3	10.5	28.3	35.4	22.4	3.66
건강과 삶의 질을 위한 정보	1.4	7.2	26.4	39.0	25.1	3.80

둘째, ‘자신에게 갖는 의미 정도’를 살펴보면, ‘도서관에서 필요한 질문과 새로운 영감을 얻어 성장한다고 느낀다’는 정도가 3.87로 ‘나는 도서관에서 환대받고 존중받으면 자존감과 동기를 얻는다’ 3.72에 비해 약간 높은 것으로 나타났다.

셋째, ‘지역사회에 기여하는 정도’를 살펴보면, ‘모두를 위한 양질의 평생교육(학습)’이 4.01로 가장 높았고, 다음으로 ‘문화 활동을 누릴 수 있는 기회 제공’과 ‘지역문화의 발전’이 3.92로 나타났다. 그에 반해서 ‘사회적 약자에 대한 기회제공과 사회통합’은 3.63, ‘최신정보기술을 이해하고 활용하는 기회 제공’은 3.64로 비교적 낮은 편으로 나타났다. 이는 아직까지 도서관의 주요 기능을 ‘교육학습’, ‘문화활동’으로 인식하기 때문인 것으로 해석된다.

〈표 13〉 H시 공공도서관이 지역사회에 끼치는 기여 정도(N=3,423)

(단위: %, 점)

구분	전혀 그렇지 않다	별로 그렇지 않다	보통 이다	그런 편이다	매우 그렇다	평균 (5점)
모두를 위한 양질의 평생교육(학습)	0.6	5.0	22.8	42.7	28.6	4.01
자녀 양육 및 교육과 관련한 정보 제공	0.6	4.5	19.8	43.6	31.2	3.84
문화 활동을 누릴 수 있는 기회 제공	1.0	6.5	21.2	41.6	29.5	3.92
체험 및 창작활동 등 다양한 활동이 가능한 복합생활 공간 제공	1.1	9.0	25.2	38.4	25.9	3.79
최신정보기술을 이해하고 활용하는 기회 제공	1.8	10.8	29.9	35.6	21.3	3.64
사회적 약자에 대한 기회제공과 사회통합	1.8	12.1	29.4	34.0	22.2	3.63
공공도서관이 지역사회에 끼치는 기여_정보 불평등 개선	1.2	8.7	29.1	36.1	24.5	3.74
지역문화의 발전	0.9	5.6	23.3	40.0	29.7	3.92

### 3. 공간, 서비스, 운영에 대한 요구 및 의견

#### 가. 공간 요구사항

H시 공공도서관에 대한 공간 요구사항에 대한 조사 결과 ‘충분한 주차공간’이 4.22로 가장 높았고, 다음으로 ‘책을 열람하기 위한 공간’이 4.18, ‘자유롭고 편안한 공간의 제공’이 4.14 순으로 높게 나타났다. 반면, ‘4차 산업 관련 최신 기술 이용(체험) 공간’은 3.74, ‘메이커 스페이스 및 미디어 창작공간’이 3.78로 상대적으로 낮게 조사되었다.

〈표 14〉 H시 공공도서관에 대한 공간 요구 사항(N=3,423)

(단위: %, 점)

구분	전혀 불필요	필요하지 않음	보통	필요	매우 필요	평균 (5점)
자유롭고 편안한 공간의 제공	0.4	2.0	17.8	42.4	37.0	4.14
책을 열람하기 위한 공간	0.4	1.6	17.1	40.7	39.9	4.18
냉난방 시설의 적절한 가동	0.7	3.6	22.3	40.1	33.0	4.01
적절한 조명 밝기	0.6	3.5	21.7	39.7	34.0	4.03
학습 등을 위한 공간	0.6	2.9	18.3	40.4	37.3	4.11

도서관 인프라 현황 및 이용자 인식 조사를 기반으로 한 H시의 공공도서관 발전 전략 연구

구분	전혀 불필요	필요하지 않음	보통	필요	매우 필요	평균 (5점)
카페, 안내시설, 위생시설 등의 편의시설	1.2	3.5	21.2	40.4	33.3	4.01
충분한 주차공간	1.3	2.7	14.9	34.6	46.2	4.22
메이커 스페이스 및 미디어 창작공간	2.1	7.5	27.0	36.2	26.7	3.78
4차산업 관련 최신 기술 이용(체험) 공간	2.9	7.4	27.3	36.4	25.5	3.74

나. 서비스 요구사항

H시 주민들의 공공도서관에 대한 서비스 요구사항을 '자료', '프로그램', '이용', '접근성'의 4개 영역으로 나누어 살펴본 결과, '최신 자료의 신속한 제공'이 4.16으로 가장 높았으며, '편리한 도서관 접근성(교통 등)'(4.11), '적정한 도서관 운영시간'(4.06), '충실한 프로그램의 구성 및 내용'(4.05)이 그 뒤를 이었다. 반면 '전자책, 오디오북 등 전자자료 제공'(3.83), '전자자료(전자책, DB 등)의 편리한 이용'(3.87)은 비교적 낮게 나타났다.

〈표 15〉 H시 공공도서관 서비스에 대한 요구 사항(N=3,423)

(단위: %, 점)

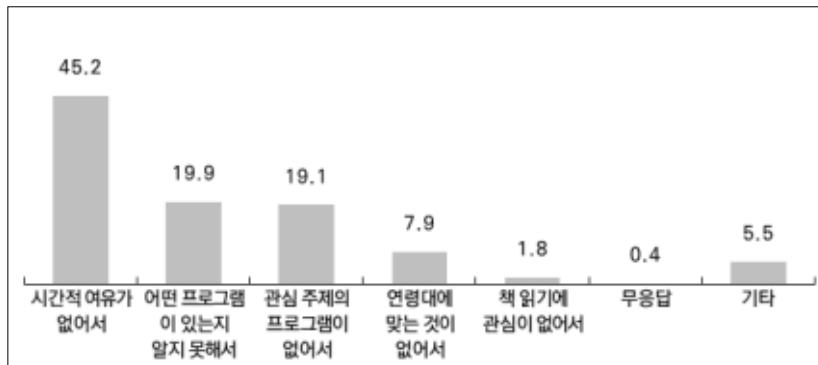
구분	전혀 불필요	필요하지 않음	보통	필요	매우 필요	평균 (5점)	
자료	책, 잡지 등 인쇄자료의 구비	1.0	2.5	26.0	38.5	31.7	3.98
	전자책, 오디오북 등 전자자료 제공	1.5	4.0	29.9	38.9	25.4	3.83
	최신 자료의 신속한 제공	0.8	2.2	18.5	37.5	40.8	4.16
프로그램	다양한 프로그램의 운영	0.8	3.2	21.6	39.3	34.8	4.04
	충실한 프로그램의 구성 및 내용	0.7	2.9	21.5	39.8	34.8	4.05
	프로그램에 대한 홍보	0.8	3.6	23.8	39.4	32.0	3.99
	이용자의 요구가 잘 반영된 프로그램	0.7	2.8	21.2	41.6	33.4	4.04
이용	수준이 높고 전문적인 프로그램	0.9	3.7	24.6	38.9	31.5	3.97
	간편한 이용절차(회원증, 좌석발급 등)	0.8	2.9	24.1	38.6	33.3	4.01
	대출권수/기간, 연체처리 등 이용규정	0.7	3.0	22.1	39.4	34.6	4.04
	전자자료(전자책, DB 등)의 편리한 이용	1.2	3.9	28.9	38.9	26.8	3.87
접근성	적정한 도서관 운영시간	0.9	2.8	21.2	38.7	36.0	4.06
편리한 도서관 접근성(교통 등)	1.1	2.4	20.2	36.5	39.4	4.11	

다. 독서·문화프로그램 요구사항

(1) 독서·문화프로그램 비이용 이유

H시 공공도서관에서 독서·문화프로그램을 이용하지 않는 이유로 '시간적 여유가 없어서'라는 응답이 45.2%로 가장 높았고, 다음으로 '어떤 프로그램이 있는지 알지 못해서'(19.9%), '관심 주제의 프로그램이 없어서'(19.1%) 등의 순으로 높게 나타났다. 응답자 특성별로 보면, 남자(51.4%), 일반 사무직(57.3%), 생산·판매·서비스직(58.0%)에서 '시간적 여유가 없어서'가 상대적으로 높았다. 기타 의견으로 '직장인(부모) 시간에 맞는 평일 야간 프로그램이 없음', '시간이 맞는 주말

프로그램은 정원이 적음, '홍보가 잘 안되어서', '거리가 멀어서' 등을 찾아볼 수 있었다. 독서·문화프로그램의 개설시간이 주로 평일 낮이라는 점을 감안하면, 프로그램 참여 연령대와 직업이 30, 40대의 주부가 가장 높았고 반면 직장인은 거의 참여할 수 없었던 것으로 해석할 수 있다.



〈그림 4〉 H시 공공도서관의 독서·문화프로그램을 이용하지 않은 주된 이유

(2) 독서·문화프로그램 항목별 만족도

독서·문화프로그램 참여 경험이 있는 H시의 1,742명의 공공도서관 이용자들은 독서·문화프로그램에 전반적으로 만족하고 있는 것으로 나타났다. '프로그램의 구성 및 내용이 충실하다'가 3.94로 만족도가 가장 높았으며, '도서관에는 다양한 프로그램이 운영된다' 3.92, '전반적으로 프로그램의 수준이 높고 전문적이다' 3.81 순으로 만족도가 높은 것으로 나타났다. 반면, '프로그램에 대한 홍보가 잘 이루어진다' 3.68, '프로그램에 이용자의 요구가 잘 반영되어 있다' 3.75 순으로 만족도가 낮은 편으로 조사되었다.

〈표 16〉 독서·문화프로그램에 대한 항목별 만족도(N=1,742)

(단위: %, 점)

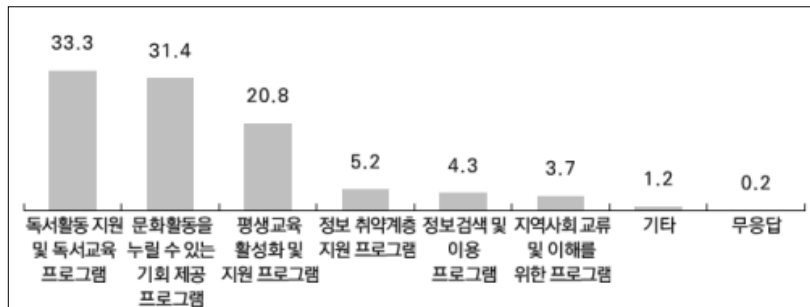
구분	전혀 그렇지 않다	별로 그렇지 않다	보통이다	그런 편이다	매우 그렇다	평균 (5점)
도서관에는 다양한 프로그램이 운영된다	0.5	3.0	23.8	48.6	23.5	3.92
프로그램의 구성 및 내용이 충실하다	0.3	2.5	25.1	46.8	24.7	3.94
프로그램에 대한 홍보가 잘 이루어진다	1.0	9.2	30.9	37.4	20.8	3.68
프로그램에 이용자의 요구가 잘 반영되어 있다	0.7	5.9	31.5	40.5	20.7	3.75
전반적으로 프로그램의 수준이 높고 전문적이다	0.7	4.6	30.2	41.1	22.7	3.81

(3) 향후 독서·문화프로그램 개발시 중요 고려사항

이용자들은 향후 독서·문화프로그램 개발 시 제일 중요한 점을 '독서활동 지원 및 독서교육 프로그램'(33.3%)이라고 꼽았고, '문화활동을 누릴 수 있는 기회 제공 프로그램'(31.4%), '평생교

도서관 인프라 현황 및 이용자 인식 조사를 기반으로 한 H시의 공공도서관 발전 전략 연구

육 활성화 및 지원 프로그램'(20.8%) 순으로 우선적인 고려사항으로 꼽고 있다. 반면에, '지역사회 교류 및 이해를 위한 프로그램'(3.7%), '정보검색 및 이용 프로그램'(4.3%), '정보 취약계층 지원 프로그램'(5.2%) 순으로 프로그램 개발의 우선순위가 낮은 편으로 조사되었다.

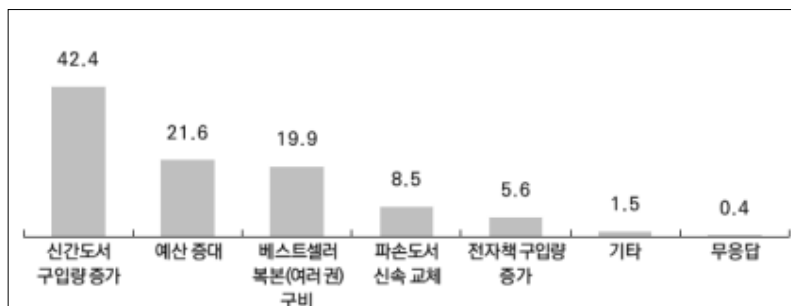


〈그림 5〉 H시 공공도서관의 독서·문화프로그램 개발시 중요 고려사항

라. 장서 수집에 대한 요구 및 의견

(1) 장서 구입시 최우선 고려사항

H시 공공도서관의 장서 구입시 최우선 고려사항에 대한 조사 결과 '신간도서 구입량 증가'(42.4%)가 가장 높고, '예산 증대'(21.6%), '베스트셀러 복본(여러 권) 구비'(19.9%) 등의 순으로 우선순위가 높게 나타났다. 반면에, '전자책 구입량 증가'(5.6%), '파손도서 신속 교체'(8.5%) 순으로 장서 수집의 우선순위가 낮은 편으로 조사되었다.



〈그림 6〉 H시 공공도서관의 장서 구입시 중요 고려사항

(2) 요구 자료유형

H시 주민들이 공공도서관에 바라는 자료유형으로는 '일반(성인) 도서'의 비율이 46.0%로 요구 우선순위가 가장 높았고, '어린이(초등) 도서'(24.5%), '청소년 도서'(9.8%) 등의 순으로 우선순위가

높게 나타났다. 반면에, '영어원서'(2.6%), '전자책, 오디오북 등 전자자료'(8.5%), '유아 도서'(9.1%) 순으로 바라는 자료 유형에 대한 우선순위가 낮은 편으로 조사되었다.

〈표 17〉 H시 공공도서관에 바라는 자료유형(N=1,742)

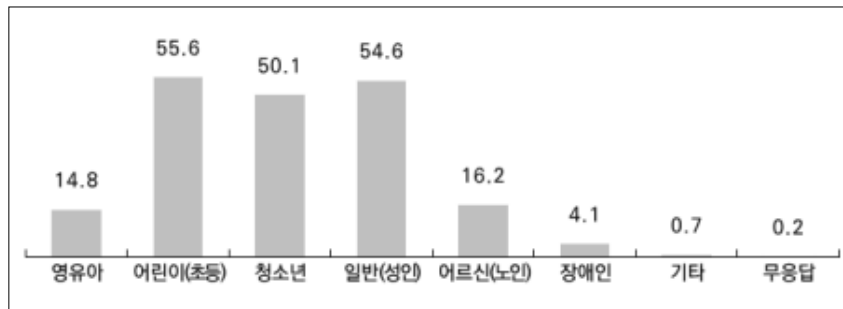
(전체, 상위 6개까지만 제시, 단위: %)

구분	사례수	일반(성인) 도서	어린이(초등) 도서	청소년 도서	유아 도서	전자책, 오디오북 등 전자자료	영어원서	
전체	(3,423)	46.0	24.5	9.8	9.1	2.8	2.6	
성별	남자	(1,000)	55.2	13.6	9.4	4.7	4.8	2.7
	여자	(2,419)	42.2	29.0	10.0	10.9	2.0	2.6
	무응답	(4)	25.0	0.0	0.0	0.0	0.0	25.0

#### 4. 도서관 정책

##### 가. 정책 방향 결정 시 중요 고려 대상

H시 도서관 정책 방향 결정 시 중요 고려 대상을 조사한 결과, '어린이(초등)'라는 응답의 비율이 55.6%로 가장 높았고, 다음으로 '일반(성인)'(54.6%), '청소년'(50.1%) 등의 순으로 높은 우선순위를 보여주었다. 반면에, '장애인'(4.1%), '영유아'(14.8%), '어르신(노인)'(16.2%) 순으로 도서관 정책 방향 결정 시 중요 고려 대상으로서 우선순위가 낮은 편으로 조사되었다.

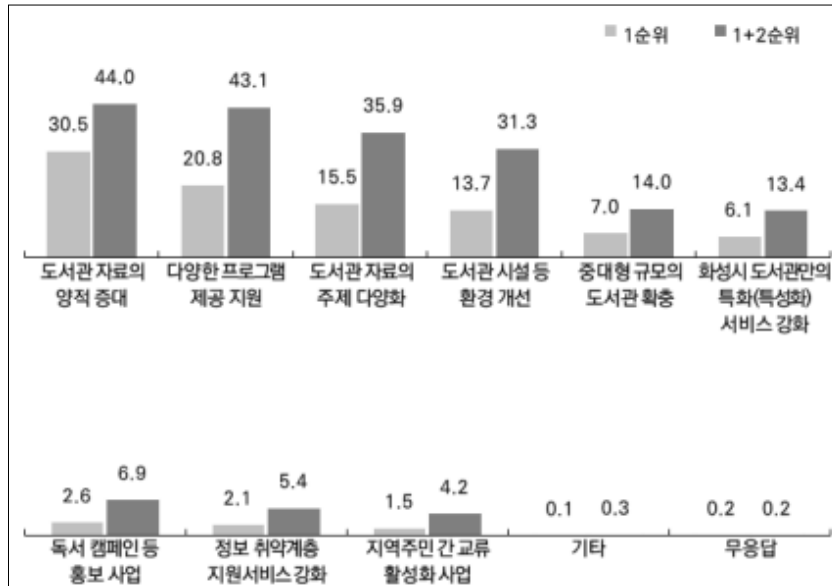


〈그림 7〉 H시 도서관 정책 방향 결정 시 고려해야 할 대상

##### 나. 도서관 정책 추진 시 중요 방향

H시 도서관 정책 추진 시 주민들이 생각하는 중요 방향을 조사한 결과를 1순위 기준으로 보면 아래 〈그림 8〉과 같이, '도서관 자료의 양적 증대'(30.5%)가 가장 높은 우선순위로 나타났고, '다양한 프로그램 제공 지원'(20.8%), '도서관 자료의 주제 다양화'(15.5%)의 순으로 높은 우선순위를 보여주었다. 반면에, '지역주민간 교류 활성화 사업'(1.5%), '정보 취약계층 지원서비스 강

화’(2.1%), ‘독서 캠페인 등 홍보 사업’(2.6%) 순으로 H시의 도서관 정책 추진 시 중요 방향으로서 우선순위가 낮은 편으로 조사되었다.



〈그림 8〉 H시 도서관 정책 추진 시 중요 방향

#### 다. 기타 의견

H시 도서관정책의 정체성과 미래지향점을 표현하는 키워드에 대해 주관식으로 질의한 결과, 미래지향 관련하여 ‘미래’, ‘디지털’, ‘인공지능’, ‘비전’, ‘도약’, ‘변화’ 등이, 정체성 관련하여 ‘다양한 이용자 대상, 어린이/청소년 대상, 다양한 주제(생태, 환경, 예술 등), 다양한 문화 프로그램’, ‘접근성’, ‘독서캠프, 캠페인’ 등이 도출되었다.

## V. 논의사항

### 1. H시 공공도서관 현황 분석을 통한 시사점

H시 공공도서관의 주요 현황을 분석한 결과를 바탕으로 각 지표별로 경기도 및 H시, 경기도 내 인구수가 유사한 기초자치단체를 비교 분석하여 H시 공공도서관 발전 전략을 위한 시사점을 도출하였다.

전반적으로 H시 공공도서관의 투입 지표 현황은 아래 <표 18>에서와 같이 1~2개 지표를 제외하고 경기도의 기초자치단체별 순위에서 대부분 중상위권을 차지하고 있다. 단, 공공도서관 1관당 평균 봉사대상인구수는 경기도 기초자치단체 중 12위로 저조한 상황임을 고려할 때 봉사대상인구수를 낮추기 위한 방안을 공공도서관 발전 전략으로 고려해야 할 것이다. 최근 H시는 신도시 개발로 인해 인구가 급속히 증가하고 있는데 반해 공공도서관 분포가 일부 지역에 편중되어 있는 상황이다. 이에 따라 공공도서관이 없는 지역이나 도서관까지의 접근성이 떨어지는 생활권이 몇 군데 존재하고 있고, 이는 공공도서관 서비스를 필요로 하는 일부 주민들이 상대적으로 불리한 여건에 놓일 수 있는 문제로 대두되고 있다. 위의 <표 3>에서 제시한 H시의 공공도서관 현황을 보면, H시 내 특정 지역에 도서관이 집중적으로 분포되어 있는 반면, 도서관이 전무한 지역이 존재함을 확인할 수 있다. 따라서 본 연구에서는 설문조사 등 H시 주민 수요조사 결과를 종합적으로 분석하여, 향후 H시는 생활권 단위로 공공도서관망을 재설계할 것을 제안한다. 즉, H시는 향후 단순히 도서관 수를 늘리는 것이 아니라 인구 분포와 거주지 특성을 고려한 생활권 중심의 분산형 도서관망 구축을 목표로 약 6개의 추가적인 도서관 인프라 확충이 요구된다.

또한 공공도서관 1관당 장서수는 총 31개 지자체 중 24위, 주민 1인당 장서수는 31개 지자체 중 30위로 경기도 내에서 낮은 순위를 보여주는 것으로 나타났다. 인구수가 유사한 경기도 내 다른 지자체와 비교해서도 공공도서관 1관당 장서수와 소장책수가 가장 낮은 것으로 나타나고 있으므로 H시 공공도서관의 소장 장서 확충의 긴요함이 판단된다.

예산 측면에서는 H시 공공도서관은 6위로 상위권에 속해 있긴 하지만 인구 측면에서 유사한 용인, 수원, 고양보다는 적은 것으로 나타나고 있다. 특히 주민 1인당 자료구입비가 경기도 지자체 중 18위로 저조한 순위에 속하는 점을 고려할 때 H시는 특히 자료구입비 예산 증액을 통해 도서관 예산 확보와 장서 소장 확대를 동시에 추진하는 방안을 고려해야 할 것이다.

<표 18> H시 공공도서관 투입 지표 현황 분석

구분	H시	경기도 계 (31개 기초자치단체 평균)	순위	
도서관수(개)	19	9.96	공동3위	
봉사대상인구	1관당 평균(명)	47,938	43,762	12위
장서	1관당 평균(권)	90,306	112,906	24위
	주민 1인당 장서수(권)	1.88	2.58	30위
사서	1관당 평균(명)	4.5	3.9	10위
	사서 1인당 봉사대상인구수(명)	10,715	11,093	14위
결산액	예산(천원)	17,133,702	10,821,081	6위
	자료구입비(천원)	2,033,338	972,050	5위
	주민 1인당 자료구입비(원)	2,232	2,491	18위

\* 국가도서관통계시스템 통계자료 참조

전반적으로 H시 공공도서관의 산출 지표 현황 또한 아래 <표 19>에서와 같이 1~2개 지표를 제외하고 경기도의 기초자치단체별 순위에서 대부분 중상위권을 차지하고 있다. 단, 공공도서관 1관당 평균 방문 이용자수는 경기도 기초자치단체 중 18위로 저조한 상황임을 고려할 때 도서관 이용자를 확대하기 위한 방안을 공공도서관 발전 전략으로 고려해야 할 것이다.

하지만, H시 공공도서관 대출 현황은 도서관 1관당 대출도서권수는 8위, 주민 1인당 대출도서 권수가 9위를 차지하여 H시의 장서 소장 현황(도서관 1관당 장서수(24위), 주민 1인당 장서수(30위))에 비해 상대적으로 높게 나타나는 것을 볼 때, 도서관의 장서 이용률이 상당히 높은 것을 알 수 있었다. 즉 H시 공공도서관은 향후 장서개발정책을 수립할 때 이용자의 장서 대출 형태 등 이용 충성도에 따른 이용자 요구 분석을 기반하는 등 각 영역별로 차별적인 공공도서관 발전 전략 수립이 필요함을 시사하고 있다.

H시 공공도서관의 상호대차 서비스는 경기도 지자체 중에서 의뢰와 제공이 각각 7위, 정보서비스는 의뢰와 제공이 각각 14위를 기록하고 있으며, 이로써 상호대차에 비해서 정보서비스 운영 실적이 다소 미진함을 알 수 있는데 이에 H시 공공도서관에서는 이용자 요구에 부응하는 다양한 정보서비스를 기획하고 제공하는 노력이 필요함을 시사하고 있다.

문화프로그램과 도서관 및 독서프로그램 운영은 프로그램수(2위, 1위)와 참가자수(4위, 8위) 전부에서 경기도 지자체 중에서 높은 순위를 차지하여 활발하게 이루어지고 있는 것을 알 수 있는데, 프로그램 수에 비해 참가자 수는 다소 낮은 순위를 나타내고 있으므로, H시 공공도서관 프로그램에 대한 이용자들의 참여율을 확대하기 위한 발전 전략이 필요함을 시사하고 있다.

<표 19> H시 공공도서관 산출 지표 현황 분석

구분		H시	경기도 계 (31개 기초자치단체 평균)	순위
1관당 평균 방문 이용자(명)		130,029	167,916	18위
대출	1관당 대출도서(권)	184,740	148,314	8위
	주민 1인당 대출도서(권)	3.85	3.3	9위
상호대차	의뢰(건)	182,486	117,900	7위
	제공(건)	176,890	135,696	7위
정보서비스	의뢰(건)	28,152	41,999	14위
	제공(건)	28,152	41,881	14위
문화프로그램	건수(건)	481	267	2위
	참가자수(명)	54,193	29,558	4위
도서관 및 독서프로그램	건수(건)	903	358	1위
	참가자수(명)	91,764	56,347	8위
독서동아리(개)		77	38	4위

\* 국가도서관통계시스템 통계자료 참조

## 2. 이용자 인식조사 분석을 통한 시사점

H시 주민을 대상으로 한 H시 공공도서관 이용자 인식 조사 결과를 기반으로 다음과 같이 H시 공공도서관 발전 전략 수립을 위한 시사점을 도출하였다.

첫째, 도서관 만족도 분석 기반의 공공도서관 발전 전략이 필요하다. H시 공공도서관의 전반적인 이용 만족도는 4.09점으로 응답자 대부분이 만족하는 것으로 나타났다. 하지만 불만족 조사에서는 그 이유로 '도서의 양이 적어서'라는 응답 비율이 28.1%로 가장 높았으므로 중장기적 관점의 장서 개발정책 수립을 통해 체계적이고 전면적인 도서관 장서 및 각종 정보자료의 확충 전략이 필요하다. 공공도서관의 주요 활동에 대한 조사에서는 '정보취약계층 서비스'(3.50)나 '지역커뮤니티(다양한 동아리 등)'(3.50)에 대한 만족도는 대체적으로 낮게 나타나고 있었다. 이를 종합해 볼 때 H시 공공도서관은 정보취약계층 맞춤형 도서관서비스 전략을 강화할 필요가 있으며, 커뮤니티 센터로서의 공공도서관 기능을 보다 확대하여 H시 지역 커뮤니티 거점으로서 공공도서관을 적극적으로 지원하는 전략을 추진할 필요가 있다. 또한 주부층의 이용경험률이 높는데 반해 초·중·고 학생의 이용 경험률은 상대적으로 낮은 편이었으므로, 향후 초·중·고 학생의 눈높이에 맞는 공간 확충 및 프로그램 확대를 통해 초·중·고 학생 이용률을 높이는 발전 전략을 마련할 필요성이 있다.

둘째, H시 공공도서관의 비이용자 의견 및 특성을 살펴볼 필요성이 있다. 향후 H시 공공도서관을 이용할 의향은 3.83점으로 '이용 의향이 있다'는 응답 비율은 30대, 40대, 50대 연령층에서 다소 높게 나타났고, '독서 및 자료 대출'과 '문화강좌/프로그램 참여'를 위해 이용 의향이 있는 응답이 가장 많은 것으로 분석되었다. 이를 종합해 볼 때 H시 공공도서관을 이용하지 않는 비이용자 층의 도서관 유입을 위해서 30대, 40대, 50대 연령층의 관심사를 고려한 장서개발정책과 독서·문화프로그램 기획이 필요한 것으로 판단된다. 나아가 H시 공공도서관을 이용하지 않는 이유는 '도서관까지 거리가 멀어서'가 48.9%로 가장 높게 나타났으므로, H시의 도서관 인프라를 우선적으로 확충해 나간다면 H시민의 도서관 이용은 자동적으로 증가할 것으로 예측된다.

셋째, H시 공공도서관의 이용시간대 및 이용층을 고려한 서비스가 필요하다. 이용자 인식 조사 결과, 이용 시간은 '1~2시간 미만'이 35.1%로 가장 비율이 높았으며 주 이용시간 대는 '평일 오후'가 33.0%로 가장 높은 비율을 보여주었다. 응답자 특성별로 보면, 여자(35.8%), 10대(40.7%), 20대(42.9%), 60대(41.6%), 초·중·고 학생(40.2%) 및 대학(원)생(48.3%), 진학·취업 준비생(39.5%), 무직(은퇴 포함)(55.9%)에서 '평일 오후'에 도서관 이용이 높았으므로, '평일 오후'에 해당 연령대 및 이용층을 위한 도서관 서비스나 프로그램을 적극 개설하여 운영할 필요가 있다.

넷째, 이용자 관심사를 반영한 프로그램을 제공해야 한다. H시 공공도서관이 삶에 미치는 도움 정도는 '정보를 찾고 활용하는 능력을 높이는 데'(3.97), '교육 및 학습 기회를 갖는데'(3.96)가 비교적 높은 편이었지만, '최신 정보기술을 이해하고 활용'(3.58)과, '구직 활동을 위한 정보를

었는데(3.14)는 상대적으로 낮은 편이었다. H시 공공도서관이 지역사회에 끼치는 기여 정도를 살펴보면 '모두를 위한 양질의 평생교육(학습)'(4.01)이 가장 높았고, 다음으로 '문화 활동을 누릴 수 있는 기회 제공(3.92)'과 '지역문화의 발전'(3.92) 순으로 나타났다. 그에 반해서 '사회적 약자에 대한 기회제공과 사회통합'(3.63), '최신정보기술을 이해하고 활용하는 기회 제공'(3.64)은 비교적 낮은 편이었다. 이를 종합해 볼 때 H시 주민들의 삶에 미치는 영향이 큰 '정보를 찾고 활용'하며 '교육 및 학습 기회'를 확장시킬 수 있는 프로그램을 보다 확대하고, 아직까지 도서관의 기여가 미진한 '사회적 약자에 대한 기회 제공' 및 '최신정보기술의 이해 및 활용'에 적극적으로 기여할 수 있는 H시의 도서관 전략이 마련될 필요가 있다.

다섯째, H시 주민의 도서관 공간, 서비스, 운영에 대한 요구 및 의견을 반영한 전략이 제시되어야 한다. 먼저 공간 요구사항에 대한 조사 결과, '충분한 주차공간'(4.22), '책을 열람하기 위한 공간'(4.18), '자유롭고 편안한 공간의 제공'(4.14) 순으로 나타난 분석 결과를 반영하여 충분한 주차공간의 확보 전략이 필요할 것이다. H시 주민들은 지역 특성상 자차로 도서관을 이용하는 비율이 높으므로 '주차공간의 확보'를 공간의 주요한 요구사항으로 꼽고 있는 것으로 해석된다. 또한 서비스 요구사항을 '자료', '프로그램', '이용', '접근성'의 4개 영역으로 나누어 살펴본 결과, '최신 자료의 신속한 제공'(4.16), '편리한 도서관 접근성(교통 등)'(4.11) 등의 순으로 나타난 분석 결과를 최대한 반영하여 주민들이 희망하는 최신 자료를 신속하게 제공하는 전략과 대중교통, 자차, 도보 등에서 편리한 접근성을 가진 공공도서관 건립 위치를 확보하는 전략이 마련될 필요가 있다.

여섯째, H시 공공도서관에 특화된 독서·문화프로그램의 제공 및 이에 대한 홍보 전략이 제시되어야 한다. H시 주민들은 공공도서관에서 독서·문화프로그램을 이용하지 않는 이유로 '시간적 여유가 없어서'(45.2%), '어떤 프로그램이 있는지 알지 못해서'(19.9%), '관심 주제의 프로그램이 없어서'(19.1%) 등의 순으로 높게 꼽고 있는 만큼 H시 공공도서관의 차별화된 독서·문화프로그램의 개발 및 홍보가 필수적이다. 다만, 프로그램 참여를 높이기 위해 프로그램 개설 시간을 다양하게 제공할 필요가 있다. 특히 직장인들이 주간 시간대에 도서관 방문이 용이하지 않다는 점을 감안하여 직장인 등 주간 시간대 도서관 이용이 힘든 이용자들을 위해 야간 및 주말 시간대의 프로그램 개설도 적극 고려해야 할 것이다.

일곱째, H시 주민들의 요구가 반영된 공공도서관의 체계화된 장서수집 및 개발정책 수립이 필요하다. H시 공공도서관의 장서 구입시 최우선 고려사항에 대한 조사 결과 '신간도서 구입량 증가'(42.4%), '예산 증대'(21.6%), '베스트셀러 복본(여러 권) 구비'(19.9%) 등의 순으로 우선 순위가 높게 나타난 점을 감안하여 베스트셀러 등 주민들의 수요가 높은 신간도서 위주의 장서 수집정책 마련이 우선 필요하다. 또한 H시 주민들이 공공도서관에 바라는 자료유형으로는 '일반(성인) 도서'(46.0%), '어린이(초등) 도서'(24.5%), '청소년 도서'(9.8%) 등의 순으로 우선순위가 높게 나타난 점을 감안하여 일반(성인) 도서와 어린이 도서를 가장 우선적인 H시 공공도서관

장서 유형으로 장서개발정책에 반영해야 할 것이다.

여덟째, H시 지역 도서관 정책 특성을 최대한 반영하여 '어린이(초등)' 대상의 '미래지향'적인 도서관 서비스 및 프로그램 마련이 중요하다. H시 도서관 정책 방향 결정 시 중요 고려 대상을 조사한 결과 '어린이(초등)'(55.6%), '일반(성인)'(54.6%), '청소년'(50.1%) 등의 순으로, H시 도서관 정책 추진 시 주민들이 생각하는 중요 방향을 조사한 결과 '도서관 자료의 양적 증대'(30.5%), '다양한 프로그램 제공 지원'(20.8%), '도서관 자료의 주제 다양화'(15.5%)의 순으로 높은 우선순위를 보여준 점을 반영할 필요가 있다. 아울러 일반(성인), 청소년 등 그 외 연령대의 요구사항을 분석하여 양질의 장서확충 및 다양한 독서·문화프로그램 제공 등의 전략을 설정해야 할 것이다.

## VI. 결론 및 제언

본 연구는 H시 공공도서관의 인프라 및 운영 현황 분석 및 이용자 인식 조사를 기반으로 H시의 공공도서관 중장기발전계획 수립을 위한 기초연구로서 수행되었다. H시 지역 주민의 다양한 의견 수렴 및 요구 분석과 H시의 지역적 도서관 운영 현황 및 특성을 반영하여 H시 공공도서관 발전을 위한 전략 방향성을 아래와 같이 도출하였다.

첫째, H시 공공도서관 1관당 봉사대상인구수는 경기도 지자체 중 12위로 저조한 상황임을 고려할 때 봉사대상인구수를 낮추기 위해 인구수 100만명 도시에 걸맞는 과감한 공공도서관 인프라 조성이 필요하다. H시는 현재 19개관 공공도서관 숫자를 2030년까지 25개로 확충하여 걸어서 10분 거리의 생활밀착형 공공도서관 인프라 환경을 구축하는 전략을 제안한다. 또한 H시 주민의 도서관 공간 요구사항에 대한 조사 결과 '충분한 주차공간'을, 서비스 요구사항으로는 '편리한 도서관 접근성(교통 등)'을 우선적으로 꼽은 점을 최대한 반영하여, H시의 공공도서관 인프라를 확충하되 주민들이 희망하는 충분한 주차공간을 갖추면서 대중교통, 자차, 도보 등에서 편리한 접근성을 가진 공공도서관 건립 위치를 확보하는 전략을 제안한다.

둘째, H시의 공공도서관 1관당 장서수(24위)와 주민 1인당 장서수(30위), 주민 1인당 자료 구입비(18위)는 경기도 내에서 저조한 순위에 속하는 점을 고려할 때, H시는 도서관 예산 부분 중 특히 자료구입비 예산의 대폭적인 증액을 통해 도서관 예산과 장서 소장 확대를 동시에 추진하여 H시 시민들이 요구하는 최신 자료를 포함하는 충분한 장서를 갖춘 공공도서관 장서소장 환경을 마련할 것을 제안한다. 또한 H시 공공도서관의 장서 구입시 최우선 고려사항에 대한 조사 결과 '신간도서 구입량 증가', '예산 증대', '베스트셀러 복본(여러 권) 구비' 순으로 우선순위가 나타난 점을 반영하여 베스트셀러 등 주민들의 수요가 높은 신간도서 위주의 장서개발정책을 개발할 것을 제안한다.

셋째, H시의 공공도서관 1관당 방문 이용자수(18위)와 도서관 정보서비스 운영 실적(14위)은 경기도 지자체 중 다소 미진함을 알 수 있었다. 또한 H시 주민들은 공공도서관에서 독서·문화프로그램을 이용하지 않는 이유로 '시간적 여유 부족', '프로그램의 홍보 부족', '관심 주제 프로그램 부재' 등의 순으로 그 원인을 꼽고 있는 것으로 분석되었다. 이는 프로그램 자체의 내용·시간·정보 제공 방식이 수요와 충분히 맞닿아 있지 않을 경우 참여율이 낮아진다는 경험적 근거로 이해할 수 있다. 이러한 점을 최대한 반영하여 H시 공공도서관의 차별화된 독서·문화프로그램의 개발 및 홍보, 프로그램 참여 제고를 위한 프로그램 개설 시간 다양화, 직장인 등 도서관 이용이 힘든 이용자들을 위한 야간 및 주말 시간대의 프로그램 개설 등의 전략이 고려될 필요가 있다. 이에 H시 공공도서관에서는 4차 산업혁명 기술 등 디지털 대전환의 기술 환경을 반영한 도서관 정보서비스 및 이용자 요구에 부응하는 혁신적이면서 트렌디한 독서·문화프로그램을 기획하고 제공하는 등 도서관 이용자 및 프로그램 참여자를 확대하기 위한 다양하고 혁신적인 시도를 할 것을 제안한다.

넷째, H시 공공도서관의 주요활동에 대한 만족도 조사에서 '정보취약계층 서비스'나 '지역커뮤니티(다양한 동아리 등)'에 대한 만족도가 대체로 낮게 나타나고 있고, 공공도서관에 대한 이용 경험률은 주부층이 높는데 반해 초·중·고 학생은 상대적으로 낮은 편임을 알 수 있었다. 이에 H시 공공도서관에서는 정보취약계층에 대한 서비스를 맞춤형('시니어 프로그램 확대', '장애인 서비스 강화', '이주민 포용 서비스 확대' 등)으로 재편하여 정보취약계층 도서관서비스 전략을 강화할 필요가 있다. 또한 공공도서관을 복합문화센터화하여 H시 지역 커뮤니티 거점으로서의 공공도서관의 기능을 보다 확대하는 전략을 적극적으로 추진할 필요가 있다. 그리고 H시 초·중·고 학생들의 도서관 이용 경험이 상대적으로 낮은 현상을 반영하여 향후 H시 공공도서관은 초·중·고 학생의 눈높이에 맞는 공간 확충 및 프로그램 확대('세대공감 프로그램 확대', '이용자 동아리 다각화', '미래를 위한 학습/체험 프로그램 활성화' 등)를 통해 초·중·고 학생 이용률을 높이는 전략을 마련할 필요성이 제기된다.

다섯째, H시 공공도서관의 비이용자 의견 및 특성 조사에서 향후 H시 공공도서관을 이용할 의향 의사가 높게 나타난 30대, 40대, 50대 연령층 시민들은 주로 '독서 및 자료 대출'과 '문화강좌/프로그램 참여'를 위한 이용 의향이 가장 높은 것으로 분석된 바, 앞으로 H시 공공도서관을 이용하지 않는 비이용자 층의 도서관 유입을 위해서 30대, 40대, 50대 연령층에 대한 적절한 의견 수렴 과정을 거쳐 그들의 관심사를 우선적으로 반영한 맞춤형 장서개발정책과 독서·문화프로그램의 개발이 필요한 것으로 판단된다. 또한 H시 공공도서관의 이용 시간 및 시간대에 대한 조사에서, 이용 시간은 '1~2시간 미만'과 주 이용시간 대는 '평일 오후'가 가장 높은 비율을 보여준 점을 감안하여, '평일 오후'에 1~2시간 정도 짧게 도서관을 찾는 이용자층을 위한 적절한 커뮤니티 공간의 마련 및 짧은 시간에도 충분히 소화하고 즐길 수 있는 다양한 서비스나 프로그램을 개설하여 운영할 것을 제안한다.

여섯째, H시 공공도서관이 H시 주민들의 삶에 미치는 도움 정도에 대한 조사에서 '정보를 찾고 활용하는 능력을 높이는 데', '교육 및 학습 기회를 갖는데' 도움을 받고 있다고 한 비율이 높게 나타났고, H시 공공도서관이 지역사회에 끼치는 기여 정도에 대한 조사에서는 '사회적 약자에 대한 기회제공과 사회통합', '최신정보기술을 이해하고 활용하는 기회 제공' 순으로 낮게 나타나고 있는 것으로 밝혀졌다. 이러한 조사 결과를 반영하여 H시 주민들의 삶에 미치는 영향이 큰 '정보를 찾고 활용'하며 '교육 및 학습 기회'를 확장시킬 수 있는 디지털 리터러시 및 평생교육 프로그램 등을 보다 확대할 필요가 있다. 또한 아직까지 H시에서 도서관의 기여가 미진한 '사회적 약자에 대한 배려 및 기회'를 보다 세심하게 제시할 수 있는 프로그램 및 '디지털 대전환 시대를 맞아 AI 등 최신 정보기술에 대한 이해 및 활용 역량을 확장'할 수 있는 도서관 운영 전략을 마련하고 추진할 것을 제안한다.

본 연구의 결과는 H시의 정체성과 특수성을 고려한 도서관 기능 및 서비스의 고도화를 위한 H시 공공도서관의 발전 전략 수립에 참고될 중요한 자료로 활용될 것이다. 본 연구는 H시의 공공도서관 인프라 현황 및 지역주민들의 요구분석을 통해 H시 공공도서관의 중장기 발전방향과 구체적인 추진전략을 수립하기 위한 기초 자료를 제공한다는 측면에서 연구의 의의가 있다. 다만, 본 연구는 비이용자의 세부 요구를 심층적으로 파악하지 못한 한계를 지니고 있으며, 향후 보다 정밀한 요구 분석이 병행될 필요가 있다.

## 참 고 문 헌

- 강지혜, 배경재, 정다희 (2023). 서울지역 구립 공공도서관 중장기 발전계획 수립에 관한 연구. 한국비블리아학회지, 34(1), 5-26. <http://dx.doi.org/10.14699/kbiblia.2023.34.1.005>
- 곽승진, 장덕현, 노영희, 강은영, 김정택 (2017). 울산대표도서관 활성화를 위한 인식조사 연구. 한국문헌정보학회지, 51(3), 133-161.
- 국가도서관통계시스템 (2024. 2. 16.). 출처: <https://www.libsta.go.kr>.
- 김선애, 권나현 (2020). 구립 공공도서관에 대한 지역주민의 인식 및 요구에 관한 연구: 마포구립도서관 이용자를 대상으로. 한국문헌정보학회지, 54(2), 29-52. <https://doi.org/10.4275/KSLIS.2020.54.2.029>
- 김신영, 차성중 (2022). 인구감소지역 공공도서관 서비스를 위한 이용자 인식조사 연구: 경북 의성군을 중심으로. 한국도서관·정보학회지, 53(3), 95-117. <https://doi.org/10.16981/kliss.53.3.202209.95>
- 노영희, 장인호, 강지혜, 신영지, 곽우정 (2020). 김포시 도서관 중장기 종합발전계획 수립을 위한

- 인식조사 연구. 한국도서관·정보학회지, 51(1), 227-253.  
<https://doi.org/10.16981/kliss.51.1.202003.227>
- 대통령 소속 도서관정보정책위원회 (2019). 제3차 도서관발전종합계획(2019~2023).
- 대통령 소속 국가도서관위원회 (2024). 제4차 도서관발전종합계획(2024~2028).
- 서울시 서대문구 (2020). 서울시 서대문구 중장기 발전계획 수립 연구.
- 여수시 (2018). 여수시 도서관 중장기 발전계획 최종보고서.
- 이수영, 양지안, 남재우, 송민선 (2023). 도봉구 공공도서관 중장기 발전계획 수립을 위한 지역주민 인식 연구. 한국비블리아학회지, 34(4), 183-205.  
<https://doi.org/10.14699/kbiblia.2023.34.4.183>
- 이혜은, 신동희, 류희경, 전경선 (2021). 용산구 공공도서관 운영 현황 및 활성화 방안 연구. 한국비블리아학회지, 32(1), 315-334. <http://dx.doi.org/10.14699/kbiblia.2021.32.1.315>
- 임성관 (2024). 강동구 도서관에 대한 지역 주민과 도서관 관계자의 인식 조사 연구. 한국문헌정보학회지, 58(1), 53-82. <https://doi.org/10.4275/KSLIS.2024.58.1.053>
- 장인호, 차주환 (2017). 공공도서관에 대한 천안 시민의 인식 조사 연구. 인문사회 21, 8(2), 313-332.
- 조용완, 구정화 (2021). 대구 중구립 공공도서관 건립에 관한 주민인식 연구. 한국비블리아학회지, 32(3), 115-143. <https://doi.org/10.14699/kbiblia.2021.32.3.115>

• 국한문 참고문헌의 영문 표기

(English translation / Romanization of references originally written in Korean)

- Chang, InHo & Cha, JuHwan (2017). A study on cheonan citizens' awareness of public libraries. The Journal of Humanities and Social Science, 8(2), 313-332.
- Cho, Yong Wan & Koo, Joung Hwa (2021). Citizens' perception on establishing a new public library in Jung-gu, Daegu. Journal of the Korean Biblia Society for Library and Information Science, 32(3), 115-143. <https://doi.org/10.14699/kbiblia.2021.32.3.115>
- Kang, Ji Hei, Bae, Kyung Jae, & Chung, Dahee (2023). A research on mid-term and long-term development plan for Nowon-gu public libraries in Seoul. Journal of the Korean Biblia Society for Library and Information Science, 34(1), 5-26.  
<http://dx.doi.org/10.14699/kbiblia.2023.34.1.005>
- Kim, Sin-Young & Cha, Sung-Jong (2022). A study on the users perception of public library services in depopulation areas: focusing on Uiseong-gun. Journal of Korean Library and Information Science Society, 53(3), 95-117.

<https://doi.org/10.16981/kliss.53.3.202209.95>

- Kwak, Seung-Jin, Chang, Durk Hyun, Noh, Younghee, Kang, Eun-Yeong, & Kim, Jeong-Taek (2017). A study on user's perception survey for activation of Ulsan representative library. *Journal of the Korean Society for Library and Information Science*, 51(3), 133-161.
- Lee, Hye-Eun, Shin, Dong-hee, Ryu, Hee-Kyeong, & Jeon, Kyungsun (2021). Current operating status and activation plan of public library in Yongsan-gu. *Journal of the Korean Biblia Society for Library and Information Science*, 32(1), 315-334. <http://dx.doi.org/10.14699/kbiblia.2021.32.1.315>
- Lee, Su Young, Yang, Ji-Ann, Nam, JaeWoo, & Song, Min-Sun (2023). A study on perceptions of users for establishing mid-to long term development plan for public libraries in Dobong-gu. *Journal of the Korean Biblia Society for Library and Information Science*, 34(4), 183-205. <https://doi.org/10.14699/kbiblia.2023.34.4.183>
- Lim, Seong Kwan (2024). A study on the perception survey of local residents and library officials about Gangdong-gu libraries. *Journal of the Korean Society for Library and Information Science*, 58(1), 53-82. <https://doi.org/10.4275/KSLIS.2024.58.1.053>
- Kim, Sun Ae & Kwon, NaHyun (2020). Citizens' needs and perceptions of their municipal public library services. *Journal of the Korean Society for Library and Information Science*, 54(2), 29-52. <https://doi.org/10.4275/KSLIS.2020.54.2.029>
- National Library Statistics System Homepage (2024, February 16). Available: <https://www.libsta.go.kr>.
- Noh, Younghee, Chang, Inho, Kang, Ji Hei, Shin, Youngji, & Kwak, Woojung (2020). A study on the recognition of mid- to long-term comprehensive development plan for the library in Gimpo City. *Journal of Korean Library and Information Science Society*, 51(1), 227-253. <https://doi.org/10.16981/kliss.51.1.202003.227>
- Presidential Committee on Library & Information Policy of Korea (2019). *The 3th Comprehensive Library Advanced Plan 2019-2023*.
- Presidential National Library Committee (2024). *The 4th Comprehensive Library Advanced Plan 2024-2028*.
- Seodaemun-gu, Seoul (2020). *Research on the establishment of a mid- to long-term development plan for Seodaemun-gu, Seoul*.
- Yeosu City (2018). *Yeosu Library Mid-to-Long-term Development Plan Research Service*.