

수업관찰틀을 사용한 수업관찰과 수업관찰지도에 대한 예비영어교사들의 인식

양선미*

충신대학교

이지연

충신대학교

Yang, Sunmi & Yi, Jyi-yeon. (2013). Pre-service English teachers' perception on classroom observation and observation training using classroom observation schemes. *Modern English Education*, 14(4), 287-310.

The purpose of the current study was to investigate pre-service English teachers' perception on classroom observation and observation training using an observation scheme developed for this study. After a pre-study, 20 undergraduate pre-service English teachers in Seoul participated in this study. They were asked to observe class at an international alternative school in Korea, using the developed observation framework and to answer questionnaires before and after the observation. The collected data were analyzed using SPSS program. As for the results, first, the pre-service English teachers were found to have high willingness to observe some aspects regarding teaching performance and to expect to have difficulties observing some aspects related to teacher's internal aspects. Second, they had difficulties in managing the observation tool while they were observing class. Third, most of the participants agreed to receiving guidance on how to observe class and how to use the observation framework. From this study, it was implied that there would be a need to provide them with systematic supports on how to observe class. It is also expected that careful observation of class will lend itself to helping them construct their own class, becoming reflective teachers and developing their own teaching skills.

[classroom observation/observation scheme/pre-service English teacher training/
수업관찰/수업관찰틀/예비영어교사교육]

* 제1저자: 양선미, 교신저자: 이지연

I. 서론

국제적 감각을 갖추고 글로벌 인재 양성을 위해 제7차 교육과정 이래로 의사소통 중심의 영어수업을 지향해가는 현 시점에서 예비영어교사들에게는 영어구사능력 함양과 실제 수업운영능력 모두를 겸비하는 것이 요구되고 있다. 이에 따라 예비영어교사 양성기관에서의 교육과정 역시 영어교육에 관한 제반 이론에 대한 교육뿐 아니라 실제 수업운영능력에 대한 실습 교육들로 구성되어 있다.

이 중 실습 관련 교육은 대학 캠퍼스 내 과목에서만 뿐만 아니라 실제 중등학교 현장에서의 교육실습을 통해서 이루어지기도 한다. 이 두 경우 모두에 있어서 실습활동은 현장 교사 및 동료예비영어교사들의 수업을 관찰하는 활동과 예비영어교사 자신의 실제 수업지도활동으로 구성된다. 이 중 수업관찰 활동은 타인의 수업을 면밀히 관찰하고 분석해보는 기회를 갖게 해주어 수업의 다양한 측면들을 볼 줄 아는 능력을 길러 자신의 수업운영 설계 시 이를 적용해볼 수 있도록 해주므로 수업설계를 위한 첫 걸음이 되는 매우 중요하고도 필요한 활동이라 할 수 있다. 예비영어교사들에게뿐 아니라 실제 현장 교사들도 자신의 수업개선을 위해서 수업관찰을 하는 훈련을 하는 것은 이와 같은 맥락이라고 할 수 있다(한국교원교육학회, 2001).

수업관찰능력을 가지기 위해서는 무엇을 어떻게 관찰해야 하는 지에 대한 사전지도와 연습이 필요하다. 그런데 예비영어교사들을 대상으로 한 연구들 및 실제 이루어지는 실습형 교육들을 살펴보면 수업관찰보다는 수업시연 자체에 초점을 두고 있는 것으로 나타나고 있다(김인옥, 2007; 김현숙, 2011; 나경희, 2008; 이지연, 김영숙, 2011). 하지만 예비영어교사들의 실제 수업운영능력을 기르기 위한 차원에서 수업관찰은 기초 활동이 되므로 이에 대한 연구의 중요성 및 필요성을 간과해서는 안 될 것이다. 특히, 2, 3학년에 이루어지는 동료수업시연 관찰 및 수업시연 활동뿐 아니라 흔히 4학년 1학기에 이루어지는 실제 교육현장에서의 실습활동의 효과를 높이기 위해서는 체계적인 수업관찰방법에 대한 지도와 연습을 미루지 않는 것이 필요하다. 이러한 수업관찰을 위해서는 수업관찰틀(II.2.2)절 참조)이 적용되기도 한다.

따라서 본 연구는 수업관찰틀 사용 전·후에 걸쳐서 예비영어교사들의 수업관찰, 수업관찰틀 사용 및 수업관찰지도에 대한 인식 및 관찰양상을 조사해봄으로써 수업관찰과 수업관찰틀 사용 및 관찰지도의 필요성을 연구하고 이를 위한 구체적인 방안들을 제안하고자 한다. 본 연구의 구체적인 연구문제는 다음과 같다.

1) 수업관찰틀 사용 전 수업관찰측면에 대한 예비영어교사들의 인식은 어떠한가?

- 2) 수업관찰틀 사용 시 관찰틀 사용에 대한 이들의 인식 및 관찰 양상은 어떠한가?
- 3) 수업관찰 전·후에 수업관찰 및 관찰지도에 대한 이들의 인식은 어떠한가?

II. 이론적 배경

1. 교육실습을 통한 예비영어교사의 전문성 개발

예비영어교사의 전문성 개발 영역으로는 언어학 및 언어 발달, 언어와 문화 간 관계, 수업 계획과 관리, 개인적 자질, 기술적 능력, 직업에 대한 이해 영역이 포함되며, 이를 위해서는 교육실습 운영, 학교 현장의 새로운 요구에 따른 전문성 개발 등의 방법으로 이루어진다고 본다(Brown, 2007).

이 중 교육실습을 통한 전문성 개발에 대한 연구들이 주를 이루고 있는데, 대표적으로 정경애와 최희경(2011)은 교육실습 프로그램의 운영에 초점을 맞추어 논의하였다. 즉, 실습기간 중에는 모든 예비영어교사들에게 수업관찰과 수업시연의 기회가 주어지고 이를 위한 체계적인 지도 프로그램이 마련되고 적용되어야 한다는 것을 거듭 강조하였다. 그리고 이러한 실습 프로그램이 효과를 거두기 위해서는 교원양성기관에서도 일반영어 구사능력뿐만 아니라 교실영어활용능력 향상에도 초점을 맞춰야 한다고 제안하였다.

또한, 김영숙과 이지연(2012)은 예비영어교사들이 교육실습 기간 동안 반성(reflection)을 통한 사례보고서를 작성하도록 하여 교육실습 기간 동안 예비영어교사들의 자기개발 및 전문성 신장에 대하여 연구하였다. 즉, 실습기간 동안 각 예비영어교사들 관점에 따라 수업 내에서 부각되어 보이는 사례의 내용 및 이에 대한 이들의 대응방식, 그리고 추후 수업에서의 개선방안에 대하여 반성을 통한 사례보고서를 작성하게 함으로써 교육실습의 효과를 높이기 위한 실질적인 방안을 제안하였다.

위의 연구들에서 강조하듯이 예비영어교사 양성교육에서는 예비영어교사의 현장적응력을 높이기 위한 실습형 교육이 실효를 거두도록 이루어져야 한다. 교육실습 활동이 효과적으로 이루어질 수 있도록 하는 것은 그러한 의미에서 중요하다고 할 수 있다. 그런데 실습 전이나 실습 기간 동안 실습형 교육의 내용은 수업시연과 수업관찰 중 수업시연에 치우쳐 있는 것으로 나타난다. 그 결과 예비영어교사들은 수업관찰 시 무엇을 어떠한 시각에서 바라보아야 하는지에 대한 기준이 설정되어 있지 않은 채로 수업관찰을 하는 상황에 처하고 있는 것이다(나경희, 2008).

2. 수업관찰

1) 수업관찰의 유용성

수업관찰은 제2언어 교수방법에 대한 연구를 위하여 흔히 사용되는 연구 방법의 하나이자 예비영어교사들의 교사 자질 함양을 위한 대표적 방법의 하나이다(김정렬, 2007; Ellis, 1994; McKay, 2010; Nuan, 1992; Richards & Farrell, 2005, 2011; Wajnryb, 1992). 그런데 수업현장에서 이루어지는 것을 그저 바라보고만 있다고만 해서 목적인대로 수업관찰이 이루어진다고 할 수는 없다. Borich(2003)가 지적하듯이, 수업관찰 시에 관찰자 자신이 관찰하고자 하는 측면만 관찰하고 그 외의 측면들에 대해서는 의문을 제기하지 않는 방식의 수업관찰을 하게 되면 교수방법에 대한 유용한 학습의 기회를 놓치게 되기 때문이다. 따라서 수업관찰 시에는 단순히 수업을 바라보기 보다는 객관적 관점에서 관찰의 구체적인 목적을 세우고 관찰 기록법을 선정하여 체계적인 관찰 기술을 하는 것이 필요하다.

수업관찰이 효과적으로 이루어지기 위해서는 이에 대한 사전지도가 이루어져야 한다. 이연승, 유희정, 강민정(2010)은 이러한 사전지도의 필요성을 언급하였는데, 교육실습 몇 주 전부터 일주일에 한 번씩 정기적으로 사전 실습의 필요하며 이러한 사전 실습 및 안내의 내용은 교수·학습 내용 및 방법, 수업관찰 및 시연에 대한 것이 주를 이루어야 한다고 피력함으로써 수업관찰에 대한 지도의 중요성을 간접적으로 시사하고 있다.

허미경과 김은정(2010)은 이보다 더 구체적으로 수업관찰 빈도 및 내용에 대하여 연구하였는데, 연구 결과에 의하면 연구에 참여한 교육실습생의 47.5%가 지도교사의 수업을 6~10시간 관찰하였고, 20시간 이상 수업을 관찰한 교육실습생도 전체 응답자의 5%를 차지하는 것으로 나타났다. 이처럼 교육실습 시 수업관찰이 빈번히 이루어지고 있음에도 불구하고 사전지도 시 수업관찰에 대한 지도는 거의 이루어지지 않고 있는 것으로 나타났다. 그 대신 주로 ‘수업 진행체계’(41.7%)와 ‘학습자 관리’(30.6%)에 대한 것이 사전지도 내용의 주를 이루는 것으로 나타나 수업관찰 및 관찰방법에 대해서도 사전 지도와 교육이 이루어져야 함을 강조하였다.

2) 수업관찰틀

본 연구의 대상이 되고 있는 예비영어교사들에게 뿐만 아니라 실제 현장 교사들에게 있어서도 수업을 관찰하고 분석하는 과정은 교사로서의 전문성을 증진시키기 위해서 필요하며, 이를 위해서는 수업을 관찰하고 분석하는데 활용할 수 있는 적절한 도구 개발이 필요하다. 검증된 수업관찰 분석 도구를

통한 수업평가를 지속적으로 수행함으로써 수업에 대한 체계적인 진단과 지원 및 수업개발이 가능하기 때문이다(주삼환, 이석열, 김홍운, 이금화, 이명희, 1999).

그 동안 수업관찰을 위한 도구로는 국내보다는 국외에서 개발이 활발하게 이루어져왔는데 그 예를 들면, Flanders, FLint(Foreign Language interaction), TALOS(Target Language Observation Scheme), FOCUS(Foci Observing Communications Used in Settings), MOLT(Motivation Orientation in Language Teaching), COLT(Communicative Orientation of Language Teaching) 등이 있다.

그 중 COLT 분석법에 대해 살펴보면, 이는 교실에서 일어나는 제2언어 능숙도 발달의 특징과 그 원인을 조사하는 데에 초점을 둔 'Development of Bilingual Proficiency'(DBP) 프로젝트에 있어서 수업에 대한 객관적인 관찰 도구의 필요성이 제기됨에 따라 Fröhlich, Spada와 Allen(1985)에 의해 개발된 것이다. 이는 기존의 수업관찰 도구들이 의사소통에 초점을 두지 않았던 것에 비해 제2언어 교실에서의 의사소통 활동과 절차를 시간 순서에 따라 체계적으로 비교하고 설명할 수 있도록 고안되었다(Dörnyei, 2007; Fröhlich et al., 1985).

COLT 분석법의 구성을 보면 이는 Part A와 Part B로 나누어진다. Part A는 교실 참여, 수업 내용, 학습되는 여러 언어기술, 학습 자료 등 수업의 전체 상황을 관찰하기 위한 도구인데 반해, Part B는 교사와 학습자의 언어적 상호 작용의 양상을 확인하기 위한 도구이다. 따라서 COLT 분석법은 의사소통활동을 중심으로 교실 수업 내용과 언어적 상호 작용의 전반적인 측면까지 관찰할 수 있게 해주는 장점을 가지고 있다고 할 수 있다.

COLT 분석법은 Burns(2011)가 언급하고 있듯이 연구자로서의 교사들이 자신의 실험연구에서의 반성적 통찰을 얻거나, 동료교사의 수업개선 방향을 제시하기 위한 것이다(전영주, 2011에서 재인용). 하지만 COLT 분석법은 의사소통중심 수업을 분석하는 데에 적절하도록 구성되어 있으므로 의사소통중심 수업관찰에 사용할 경우 그 효용성이 높아지게 되고, 이와 달리 의사소통적 요소는 거의 포함되지 않고 문법이나 오류 수정 등 언어형태에 초점을 맞추는 수업에 이 분석법을 적용할 경우에는 매우 제한된 수준의 정보에 대해서만 수업분석이 가능하게 된다는 제한점이 있다.

하지만 이런 제한점에도 불구하고 COLT 분석법은 의사소통중심의 수업에 대한 수업관찰틀로서는 그 사용빈도가 비교적 높으며 수업관찰틀의 대표적 예로서 언급되고 있다(Brown, 2007). 그 결과, EFL 환경에 있는 의사소통중심 영어수업을 지향해나가고 있는 우리나라 교실 수업의 관찰틀로서도 적합하다고 여겨지고 있으며 실제로도 활용되고 있다(이병민, 2009; 전영주, 2010, 2011, 2012; 장경숙, 2012).

III. 연구방법

1. 연구대상

본 연구를 위한 연구참여자들은 서울 소재 4년제 대학교 영어교육과 소속 20명의 재학생들로서 이들은 본 연구를 위한 현장수업참관 실습을 위해 자발적으로 지원하여 모집된 학생들이었다. 이들은 성별로는 10명의 여학생과 10명의 남학생으로, 학년별로는 1학년 2명(10%), 2학년 11명(55%), 3학년 7명(35%)으로 구성되어 있었다. 이들은 재학 기간 중 수강한 영어교육 전공과목 중 수업시연관찰 활동이 포함된 과목을 최소 한 과목 이상 수강한 참여자가 전체 참여자의 65%를 차지하였으며, 나머지 35%의 참여자들은 수업시연관찰 활동이 포함된 과목을 두 과목 이상 수강한 경험이 있었다. 이들이 영어수업관찰 경험이 있을 뿐만 아니라 연구자가 지도하는 교과목들 수업에서 평소에 파악한 바에 따르면 이들의 영어사용능력은 영어로 진행되는 수업을 관찰하는 데에 어려움이 없는 수준이었다. 참여자들 모두는 본 연구가 이루어지고 있는 시점에서 『교육실습』 과목을 아직 이수하지 않은 상태였다. 본 연구는 교육실습을 나가기 전 예비영어교사 양성과정에 있는 동안 수업관찰에 대한 지도와 훈련경험의 필요성에 초점을 두고 있으므로 이들이 본 연구에 참여하는 것은 적절하다고 판단되었다.

2. 연구절차

본 연구 이전에 본 연구의 연구참여자와 전공 및 학년, 성별 구성 면에서 동일한 배경을 가진 연구참여자 20명을 모집하여 이들을 대상으로 예비연구를 실시하였다. 즉, 이들로 하여금 COLT 분석법의 Part A와 Part B 중 본 연구자들이 주요 측면들을 선택하여 수정·개발한 버전의 COLT 분석법을 예비연구에서 사용하여 2012년 9월 우리나라 중부지역 소재의 한 국제대안학교¹에서의 수업 관찰내용을 기록하도록 하였다. 그 결과, 예비연구 참여자들은 COLT 분석법에서와 같이 수업단계(도입, 전개, 마무리)별로 구분하고 각 단계 내에서도 진행순서에 따라 구분하여 관찰내용을 기록하는 데에 어려움을 느끼는 것으로 나타났다.

¹ 예비연구와 본 연구는 우리나라 중부지역 소재의 한 국제대안학교에서 이루어졌는데 수업참관학교 선정에 있어서의 현실적인 제약성도 있었을 뿐 아니라, 이 학교에서는 원어민 교사들이 영어로 수업을 하므로 수업관찰에 있어서 교사의 영어사용능력이 관찰에 미치는 변인을 통제하고 수업관찰 자체에 초점을 맞추는 데에 유리하여 이 학교에서 수업관찰을 하게 되었다. 이러한 특성을 갖는 학교를 대상으로 연구를 실시한 것은 본 연구의 적용 범위에 대한 제한점이 될 수 있으므로 향후 연구에서는 일반 중등학교를 대상으로 연구가 이루어지는 것도 필요하다고 하겠다.

그리하여 본 연구에서는 도입, 전개, 마무리라는 수업단계로 구분은 하되 각 단계 내에서 진행순서 별로 구분하지는 않으면서 기록할 수 있도록 수업관찰틀을 재수정하였다.

COLT 분석법을 사용하여 수업관찰을 하도록 한 후 이들에게 설문조사를 통해 COLT 분석법 사용에 대한 인식을 조사하였다. 그리고 그 결과를 바탕으로 COLT 분석법을 수정하여 본 연구에서 사용할 수 있는 수업관찰틀로 구성하였다.

2013년 4월 본 연구를 위해 모집된 연구참여자들을 대상으로 수업관찰 전에 수업관찰측면에 대한 사전 설문조사를 실시하였다. 설문지는 응답자에게 직접 배포하여 그 자리에서 응답하도록 한 후 바로 수거하였다. 사전 설문조사 후에는 예비연구를 통해 수정된 수업관찰틀의 내용 및 기록 방법에 대하여 1시간동안 1회에 걸쳐 연구자가 직접 면대면으로 사전교육을 실시하였다. 수업관찰은 예비연구를 실시한 학교와 동일한 학교에서 75분 한 강좌에 대하여 1회에 걸쳐 진행되었으며 수업관찰을 할 때에는 예비연구 결과를 바탕으로 수정·보완된 수업관찰틀을 사용하여 각자 관찰하고 기록하도록 하였다². 수업관찰을 한 후에는 사후 설문조사지를 통하여 수업관찰틀 사용에 대한 이들의 인식을 알아보았다.

3. 자료수집방법

1) 설문조사법

사전설문지(부록1 참조)는 참여자 자신에 대한 정보(질문 1-3), 자신의 수업관찰경험(질문 4-8), 수업관찰방법(질문 9-12), 수업관찰 및 관찰지도에 대한 인식(질문 13-19)을 알아보는 총 19개의 질문들로 구성되었다. 이 중 수업관찰방법에 대한 질문들은 각각의 수업관찰측면들 중 관찰하고자 하는 의지는 어느 정도인지, 수업관찰이 필요하다고 여기는 측면은 무엇인지, 수업관찰이 어느 정도나 어려울 것으로 예측하는 지를 묻는 세부질문들로 구성되어 있었다. 사후 설문조사지(부록2 참조)는 사전 설문조사 때 사용한 설문지를 그대로 사용하되, 실제 수업관찰을 하고 난 이후이므로 수업관찰 시 각 측면을 실제로 어느 정도 관찰하였는지, 관찰하기에 어느 정도 어려웠는지 등 수정이 필요한 부분들은 수정하여 구성하였다.

² 수업관찰틀의 반복적인 사용이 수업관찰틀에 대한 이들의 인식에 미칠 영향을 고려하여 본 연구에서는 수업관찰틀을 1회만 사용하도록 하였다. 하지만 향후에 수업관찰틀을 개발하거나 수업관찰지도방안을 마련하는 과정에서는 여러 차례에 걸쳐 수업관찰틀을 사용해보도록 한 후 이들의 인식 및 관찰양상을 조사하는 것도 필요할 것으로 보인다.

2) 수업관찰법

본 연구의 연구참여자들은 예비연구를 통해 수정·보완된 수업관찰틀³을 사용하여 수업을 관찰하였다. 관찰한 수업은 영어원어민 교사가 그 학교 재학생 7, 8학년을 대상으로 미국 교과서를 사용하여 이루어진 중·상 수준의 영어독해 수업이었다. 이 수업에 대한 관찰을 위해 사용된 수업관찰틀은 COLT 분석법을 기초로 하되, 예비연구 결과를 통하여 예비영어교사들의 이해와 사용에 편리하도록 구성되었다³. 이 관찰틀은 ‘수업운영’, ‘학습자 사용 언어기술’, ‘교사 사용 언어기술’, ‘활용한 수업자료’, ‘교수한 내용’, ‘상호작용 유형’, ‘수업기법’, ‘교사의 반응유형’, ‘동기유발방법’ 등 9가지 대범주들로 구성되어 있었으며 이들은 각각 하위범주들로 구성되어 전체 46가지의 하위범주들로 구성되어 있었다. 각 연구참여자들은 이러한 수업관찰틀을 사용하여 수업관찰 내용을 각 수업단계별로 각자 기록하도록 하였다.

3) 자료 분석방법

설문조사를 통해 수집된 자료는 SPSS 19.0 프로그램을 이용하여 빈도 분석, 독립표본 t-검정, 대응표본 t-검정 방법으로 분석되었다. 한편, 수업관찰틀을 사용하여 기록된 수업관찰내용은 이병민(2009), 전영주(2010, 2011, 2012)에서와 같이 빈도분석 되었다.

IV. 연구결과 및 논의

1. 수업관찰틀 사용 전 예비영어교사들의 인식 분석 결과

수업관찰틀 사용 전 수업관찰측면에 대한 예비영어교사들의 인식은 본 연구에 사용된 수업관찰틀 내의 9가지 대범주 측면에서 질문되었고 분석되었다. 첫째, 수업관찰틀 내의 각 측면에 대한 관찰의지가 어느 정도인지에 대한 질문에서 이들은 ‘동기유발방법’(80%), ‘교사의 반응유형’(70%), ‘수업운영’(55%), ‘교사가 사용한 언어기술’(55%), ‘수업기법’(55%) 각각에 대하여 ‘매우 그렇다’라고 응답함으로써 이들에 대한 관찰의지가 강한 것으로 나타났다. 이들 측면들은 수업 내에서 교사의 행동 및 역할에 관한 것으로서 무엇보다도 교사의 역할이 중요하다는 인식에서 비롯된 결과인 것으로 보인다. 또한, 이들

³ 지면 제약상 생략하기로 하며, 부록 3에서 제시한 결과분석표 내에 있는 관찰항목들이포함되도록 하되 COLT 분석법의 형태로 항목들이 배열되도록 작성되었으니 참조 바람.

예비영어교사들은 수업에서 어떤 방식으로 학습내용을 제시하고 학습동기를 유발해야 하는 지에 대한 구체적인 방안을 아직 가지고 있지 못하므로 이에 대한 관찰의지가 높았던 것으로도 풀이된다.

둘째, 연구참여자들이 수업관찰 시 관찰이 필요하다고 여기는 측면에 대해 조사한 결과, ‘동기유발방법’(90%), ‘수업운영’(80%), ‘수업기법’(75%) 측면의 순으로 ‘매우 그렇다’라는 강한 동의를 피력하였다. 관찰의지에 대한 분석 결과와 마찬가지로 이 역시 수업 내에서 교사관련 측면에 대한 관찰의 필요성에 대한 인식이 높음을 알 수 있다.

마지막으로 각 측면에 대하여 관찰이 어려울 것으로 예측하는 지에 대하여 조사한 결과, ‘동기유발방법’(50%), ‘교사의 반응유형’(45%), ‘학습자가 사용한 언어기술’(40%)에 있어서 ‘매우 그렇다’라고 응답함으로써 이 측면들에 대한 관찰이 어려울 것으로 예측하고 있는 것으로 나타났다. 그 이유를 살펴본 결과 ‘동기유발’이라는 측면 자체는 학습자 개개인의 내적인 측면이므로 이를 외부에서 관찰 및 판단하기란 어려울 것이라고 본 것으로 나타났다. 또한 ‘교사의 반응유형’에 있어서는 교사가 어떠한 의도를 가지고 반응하는지를 알아야 교사의 반응유형을 판단하는 것이 가능할 것이므로 이러한 의도를 외관에서 파악하기는 어려울 것이라고 응답하였다. 마지막으로 ‘학습자 사용 언어기술’도 관찰하기 어려울 것이라고 보았는데 학습자 집단 전체적으로 하는 활동에서는 이들이 사용하는 언어기술이 무엇인지 관찰 가능하겠지만 개별 학습자들의 사용언어기술을 동시에 관찰하는 것은 어려울 것이라고 본 것으로 나타났다(그림 1 참조).

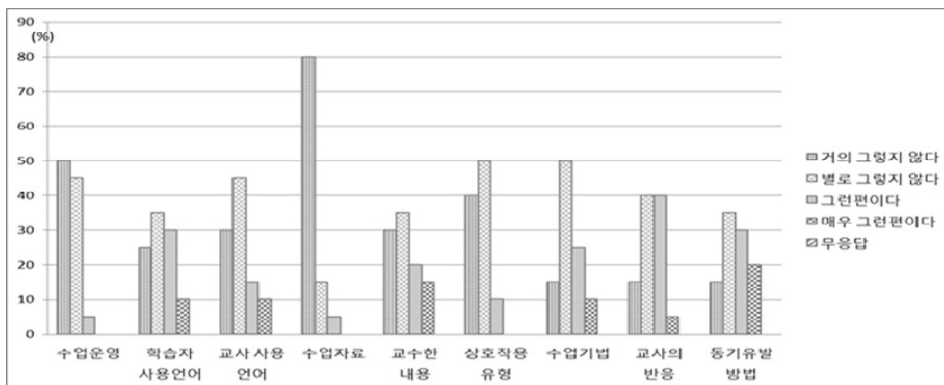


그림 1 수업관찰의 난이도 예측에 대한 분석 결과

이처럼 이들이 관찰하기에 어려울 것으로 보는 측면들 중 특히 ‘교사의 반응유형’ 및 ‘학습자가 사용한 언어기술’의 공통된 특징들을 살펴보면, 수업시연관찰 시에는 흔히 관찰의 주요 초점이 되지 않는 측면들이라 할 수 있다. 수업시연관찰 시에는 수업시연을 하는 예비교사의 수업구성 및 운영

능력과 관계되는 측면들인 수업의 구성 및 전개, 상호작용 및 활동, 영어구사능력 등⁴에 상대적으로 더욱 비중을 두고 보게 되는 경향이 있기 때문이다. 따라서 이들이 수업시연관찰 시 흔히 비중 있게 관찰하지 않은 측면들에 대해서는 관찰이 어려울 것이라고 예측하는 것으로 요약할 수 있겠다. 이러한 결과는 전영주(2011)의 연구에서 제시하듯이 동료들의 모의수업시연이 아닌 실제 교실 상황에서의 종합적인 각도에서의 수업관찰 경험이 중요하다는 것을 증명해 보이는 결과라 하겠다.

이상과 같은 결과들로 미루어 볼 때, 예비영어교사들은 수업관찰 시 수업 내에서의 교사 활동 측면에 대하여 강한 관찰 의지를 가지고 있었으며, 관찰 시 교사의 내적 측면과 연관된 측면들이나 학습자 개개인과 연관된 측면들에 대해서는 관찰이 어려울 것으로 예상하고 있는 것으로 요약할 수 있겠다.

2. 수업관찰틀 사용 시 이에 대한 인식 및 관찰 양상 분석 결과

1) 수업관찰틀 사용에 대한 인식 분석 결과

첫째, 본 연구에서 사용된 수업관찰틀을 사용하는 것이 어려운지에 대한 인식을 조사한 결과, ‘약간 그런 편이다’(45%) 또는 ‘매우 그렇다’(5%)라는 어렵다는 인식과 ‘거의 그렇지 않은 편이다’(35%) 또는 ‘전혀 그렇지 않다’(15%)는 긍정적인 인식이 동일한 분포로 나타났다. 예비연구에서는 COLT 분석법 사용이 어렵지 않다는 응답(30%)보다 어려운 편이라는 응답(70%)이 압도적으로 더 높게 나타났던 것과 비교해 볼 때, 예비연구 결과에 따라 수업관찰틀을 재수정한 것이 유효했던 것으로 해석된다.

본 연구에서 수업관찰틀 사용이 어려웠던 이유로는 ‘수업관찰과 동시에 관찰기록을 병행하는 것 자체가 어려워’(40%), ‘수업관찰틀 내용 자체는 이해했으나 충분히 숙지되지 않아’(30%), ‘관찰틀에 대한 이해 자체가 어려워’(5%) 등을 그 이유로 제시하였다. 이는 남윤석(2010)의 주장처럼 예비교사들의 수업시연에 대한 체계적인 진단과 지원 방안을 모색하기 위해서는 예비교사들을 위한 간편화된 수업시연 관찰틀이 필요하며, 수업관찰 시 관찰틀을 사용하도록 함으로써 관찰틀 사용을 연습하도록 하는 것이 필요하다는 주장과 일맥상통하는 결과라 할 수 있겠다.

이와 같이 사후 설문조사에서 나타난 각 측면별 실제 관찰 난이도와 사전 설문조사에서의 예측된 관찰 난이도를 대응표본 t-검정 분석을 통해 비교하여 보았다. 그 결과 95% 유의수준에서 ‘수업운영’(0.10), ‘활용한 수업자료’(0.30) 측면에 대해서만 그 차이가 유의미한 것으로 나타났다(표 1 참조). 즉, 이들이 예측한 관찰 난이도와 달리 실제로는 관찰하기에 어렵다고 인식한 것이다. 실제

⁴ 서울시 교육청 TEE-PT 평가지 참조(<http://see.sen.go.kr/index/index.do>).

수업관찰 후 연구참여자들과의 개인적 면담을 해본 결과, 연구참여자들이 관찰에 참여한 수업 중 원어민 교사 수업은 동기부여 및 수업 목표 제시가 한국인 교사 수업에서만 정확히 나타나지 않아서 ‘수업운영’ 측면에 대해 관찰이 어려웠다는 의견을 제시하였다. 또한, 수업관찰 전에는 ‘활용한 수업자료’ 측면은 가시적인 측면이므로 관찰하기에 어렵지 않을 것이라고 예측하였으나, 실제 수업에서는 컴퓨터를 사용하더라도 이를 구체적인 수업 활동을 위해서 활용한다기 보다는 타이머로서 사용한다거나, 읽기지문을 스크린에 띄우고 보는 데에 컴퓨터를 활용한다든지 하여 수업 자료로서의 활용여부를 판단하기가 어려웠기 때문인 것으로 나타났다. 그 외의 측면들에 대해서는 수업관찰 전 예측한 난이도와 실제 수업관찰 시 난이도 간에 유의미한 차이가 없는 것으로 나타났다.

표 1

수업관찰 난이도 인식에 대한 사전·사후 대응표본 *t*-검정 분석결과

관찰 측면	평균	표준편차	<i>t</i>	자유도	유의확률(양쪽)
수업운영	-.632	.955	-2.882	18	.010*
학습자 언어기술	.278	1.406	.838	17	.414
교사 언어기술	.000	1.155	.000	18	1.000
활용한 수업자료	-.579	1.071	-2.357	18	.030*
교수한 내용	-.211	1.512	-.607	18	.552
상호작용 유형	-.333	.907	-1.558	17	.138
수업기법	.211	.976	.940	18	.360
교사의 반응유형	.105	.937	.490	18	.630
동기유발방법	.105	.809	.567	18	.578

* $p < .05$

둘째, 수업관찰 시 수업관찰틀을 사용하는 것이 유용했는지에 대해서는 ‘매우 그렇다’(20%) 및 ‘그런 편이다’(55%)라는 응답이 지배적으로 높게 나타났다. 어떠한 측면에서 볼 때 유용했는지에 대한 질문에 대해서는 ‘세분화된 항목으로 나뉘어져 있으니 체계적으로 수업관찰을 할 수 있어서’(35%), ‘어떠한 항목들에 대해서 관찰해야 하는지 알 수 있어서’(35%)라는 응답이 가장 많은 분포로 나타났다. 예비영어교사들은 수업관찰틀을 사용하지 않고 동료 수업시연을 관찰할 때와 비교해볼 때 수업관찰틀은 관찰의 가이드 역할을 해주는 것으로 인식했던 것으로 분석된다. 따라서 향후에는 예비영어교사들이 수업관찰을 할 때 수업관찰틀을 사용하게 함으로써 체계적이고 객관적인 방법으로 관찰할 수 있도록 지도하는 것이 필요하다고 할 수 있겠다.

셋째, 실제 수업관찰 후 연구참여자들이 실제로 관찰한 정도에 대한 인식을 분석해본 결과, 9개의 관찰 측면 중 ‘수업운영’, ‘교사의 반응유형’ 그리고 ‘동기유발방법’(각각 40%), 그 외에도 ‘수업기법’과 ‘상호작용 유형’(각각 35%), ‘활용한 수업자료’(30%)에 대해서 ‘매우 그렇다’라는 응답이 높게 나타났다. 이처럼 실제 수업관찰한 정도와 사전 설문조사에서의 관찰의지의 정도를 비교하기 위하여 이들간의 응답들을 대응표본 t-검정 분석하였다.

표 2

사전 관찰의지와 사후 관찰한 정도 간의 대응표본 t-검정 분석 결과

관찰측면	평균	표준편차	t	자유도	유의확률(양쪽)
수업운영	.450	.826	2.438	19	.025*
학습자 언어기술	.150	1.137	.590	19	.562
교사 언어기술	.278	.895	1.317	17	.205
활용한 수업자료	.250	1.020	1.097	19	.287
교수한 내용	.526	1.172	1.957	18	.066
상호작용 유형	.211	.918	1.000	18	.331
수업기법	.316	.946	1.455	18	.163
교사의 반응유형	.500	1.051	2.127	19	.047*
동기유발방법	.600	.883	3.040	19	.007*

* $p < .05$

그 결과, 표 2에서 보듯이 ‘수업운영’(.025), ‘교사의 반응유형’(.047), ‘동기유발방법’(0.007) 각각에 대하여 95% 유의수준에서만 그 차이가 유의미한 것으로 나타났다. 따라서 이들의 관찰의지가 실제 수업관찰의 정도에 영향을 미치고 있는 것을 알 수 있다.

2) 수업관찰틀 사용 시 관찰 양상 분석 결과

연구참여자들이 수업관찰 시 수업관찰틀에 기록한 내용을 빈도분석한 결과를 9가지 관찰측면별로 분석해보았다. 그 결과, 첫째 ‘수업운영’ 측면에 대해서는 ‘분명한 설명’(29.7%), ‘과제부여’(24.1%)에 대해서, 둘째 ‘학습자 언어기술’ 측면에서는 ‘말하기’(27.8%), ‘듣기’(26.7%)에 대해서, ‘교사의 언어기술’ 측면에서도 역시 ‘말하기’(45.9%), ‘듣기’(19.4%)에 대해서 관찰빈도가 높은 것으로 나타났다. 넷째, ‘활용한 수업자료’ 측면에서는 ‘실물 또는 그 밖 시각자료’(55.9%), ‘PPT 및 컴퓨터자료’(32.3%)를 가장 빈번히 관찰한 것으로 나타났으며, 다섯째, ‘교수한 내용’ 측면에서는 ‘언어형태’(39.1%), ‘언어기능’(28.3%)을, 여섯째, ‘상호작용 유형’

측면에서는 ‘교사 대 개별학생 또는 반 전체’(82.9%), ‘개별학생 대 개별학생 또는 전체학생’(11.4%)이 이들 관점에는 가장 빈번히 발견된 양상으로 나타났다. 이에 덧붙여 일곱째, ‘수업기법’ 측면에서의 관찰빈도는 ‘설명’(48.1%), ‘연습’(30.8%) 빈도순으로 관찰되었고, 여덟째, ‘교사의 반응유형’ 측면에서는 ‘수정’(19.2%), ‘확장’(18.0%)이, 마지막으로, ‘동기유발방법’ 측면에서는 ‘교사 피드백 주기’(28.3%), ‘칭찬하기’(21.7%)가 가장 높은 빈도로 관찰되었던 것으로 분석되었다(부록 3 참조).

이상과 같은 빈도분석 결과가 나오게 된 이유는 첫째, 이들이 관찰한 특정 수업의 특성에서 기인될 수 있다. 다른 유형의 학교에서 또는 다른 교사들이 하는 수업을 관찰했다면 다른 결과가 도출될 수도 있었을 것이다. 일반적으로 수업의 목적, 목표, 교사의 특성, 학습자의 영어능숙도 및 인지수준, 평가체계, 학교 차원에서의 요구 내용 등에 따라서 수업은 매우 다양해지기 때문이다.

둘째, 관찰빈도가 낮은 측면들이 수업에서 실제로 행해지지 않았다기 보다는 수업 내에서 발생하고는 있었으나 관찰자들 관점에서 볼 때 관찰 또는 기록이 어려웠기 때문일 수도 있다. 이는 교사의 내면적 측면과 연계된 것이기에 외부 관찰자 입장에서 판단 및 기록이 어려웠을 수도 있고, 유형 간 구분이 명확하게 나타나지 않아서 관찰기록이 쉽지 않았을 수도 있다. 또한, 이들 연구참여자들이 영어교육 이론에 대한 충분한 지식이 부족하여 수업 중에 이루어지고 있는 측면들에 대해서 인지하지 못한 채 간과하였을 수도 있고, 실제로는 관찰되었다 하더라도 관찰과 기록을 병행하는 데에 익숙치 않아서 관찰틀에 기록이 안 되었을 수도 있다. 또한, 실제로 수업에서는 행해지고 있었으나 이들 연구참여자들의 관찰의지가 높지 않은 측면들이라서 기록이 충분히 되지 않았을 수도 있다.

이처럼 본 연구에서와 같은 관찰양상이 나타나게 된 것은 다양한 원인들에 기인했을 수 있으나, 어떠한 이유에서 비롯되었든지 관찰빈도가 높게 나타난 측면들과 달리 관찰빈도가 낮은 측면들은 예비영어교사들이 판단하기에 어렵거나 관찰가능성 자체가 대체로 낮은 것으로 짐작할 수 있다. 따라서, 이들에게 수업관찰틀을 사용하며 수업관찰지도를 할 때에는 관찰빈도가 낮게 나타난 측면들에 대한 이해를 돕도록 하는 것도 전략적으로 필요할 것으로 보인다.

3. 수업관찰 전·후에 수업관찰 및 관찰지도에 대한 인식 분석 결과

수업관찰 및 수업관찰지도의 필요성 등에 대한 인식을 조사한 결과 첫째, 수업관찰 및 수업관찰지도가 필요한지에 대해서 응답자 대부분(95%)이 ‘매우 그렇다’ 또는 ‘그런 편이다’라고 응답하며 이에 대한 강력한 동의를 피력하였다.

이와 같은 결과는 전영주(2011)에서 제시되었듯이 실제 수업관찰은 모든 예비교사들에게 필요한 요소라는 주장과 그 맥을 같이 한다고 할 수 있다.

둘째, 수업관찰지도의 횟수 및 지도방법에 대해서는 ‘1~2회’(40%), ‘3~4회’(30%), ‘한 학기 동안 체계적으로’(25%)의 응답분포를 보였다. 지도방법으로는 ‘실제 수업녹화자료를 보면서 관찰 가이드라인을 가지고 개인적으로 학습’하면 된다는 응답이 전체 응답자의 40%를 차지하였으며, ‘실제 녹화자료를 보면서 정규교과목에서 지속적이고 체계적으로 지도’ 받아야 한다는 응답 또한 비슷한 분포(35%)로 나타났다. 이러한 결과에서 보듯이, 예비영어교사들은 수업관찰방법을 이론적으로만 지도받는 것이 아니라 실제 수업녹화자료를 바탕으로 적용하며 지도받음으로써 수업관찰에 대한 실제적인 능력을 개발해나가기를 바라는 것을 알 수 있다.

셋째, 수업관찰에 대해 어떠한 측면에 대한 지도를 받기 원하는지에 대하여 조사한 결과, 수업관찰들의 관찰측면들의 내용 및 적용방법에 대하여(45%), ‘어떠한 측면들에 대해서 관찰해야 하는지에 대하여’(30%)라고 답한 응답자가 가장 높은 분포로 나타났다. 이는 이들 연구참여자들이 수업관찰틀 사용에 아직 미숙하다보니 이에 대한 숙련도를 높이기 원하는 것으로 분석된다.

마지막으로, 수업관찰 및 관찰지도가 자신의 수업시연능력 향상에 필요할 지에 대하여 각각 질문한 결과, 각 질문에 대하여 공히 응답자의 95%가 ‘매우 그렇다’ 또는 ‘그런 편이다’라고 응답하였다. 이러한 결과로 볼 때, 예비영어교사 양성과정에서는 실제 수업관찰의 기회를 제공해줄 뿐만 아니라 수업관찰에 대한 지도 또한 체계적으로 실시해야 할 것으로 보인다.

수업관찰 및 관찰지도에 대한 이러한 인식이 사전 설문조사와 사후 설문조사 간에 차이가 있는지를 분석하여 수업관찰 전·후 간에 인식의 변화가 있는지를 살펴보았다. 그 결과, 수업관찰 및 수업관찰지도 관련한 인식에 있어서 사전·사후 설문조사에서의 응답들 간에는 95% 유의수준에 있어서 유의미한 차이가 있지 않은 것으로 나타났다. 즉, 연구참여자들은 수업관찰 이전 및 이후에 있어서 자신의 수업능력 향상을 위하여 수업관찰 및 관찰지도가 필요하며 이를 위해서는 실제 수업시연자료를 통하여 실질적인 지도를 받기 원하는 것으로 나타났다. 이러한 결과로 미루어 볼 때, 예비영어교사들은 수업관찰 및 관찰지도의 유용성에 대하여 지속적으로 인식하고 있으므로 예비영어교사 양성과정에 있어서 이들의 요구를 반영하여 현장수업관찰 및 이에 대한 관찰방법에 대한 지도를 하는 것이 필요할 것으로 보인다.

V. 결론 및 제언

본 연구는 수업관찰틀 사용 전·후에 걸쳐서 예비영어교사들의 수업관찰, 수업관찰틀 사용 및 수업관찰지도에 대한 인식 및 관찰양상을 조사해봄으로써 수업관찰과 수업관찰틀 사용 및 관찰지도의 필요성을 연구하고 이를 위한

구체적인 방안들을 제안하기 위하여 2012년 예비연구를 거쳐 2013년에 서울 소재 4년제 대학 영어교육과 재학생 20명을 대상으로 실시되었다. 예비연구에서의 결과를 바탕으로 수정·보완된 수업관찰틀을 사용하여 이들로 하여금 실제 교실현장에서 현장교사의 수업을 관찰하며 관찰 내용을 기록하도록 하였다. 한편, 이들의 수업관찰과 관련된 인식을 조사하기 위하여 수업관찰 전·후에 설문조사를 실시하였다. 이와 같이 수업관찰틀을 사용하며 기록한 수업관찰 내용 및 사전·사후 설문조사 내용은 SPSS 19.0 프로그램을 이용하여 분석되었다.

그 결과 첫째, 수업관찰 전에 수업관찰측면에 대한 인식을 보면 ‘동기유발방법’(80%), ‘교사의 반응유형’(70%), ‘수업운영’(55%), ‘교사가 사용한 언어기술’(55%), ‘수업기법’(55%) 등의 측면에 대하여 관찰하고자 하는 의지가 강한 것으로 나타났고, ‘동기유발방법’(50%), ‘교사의 반응유형’(45%), ‘학습자가 사용한 언어기술’(40%) 측면에 대하여 관찰이 특히 어려울 것으로 예측하고 있는 것으로 나타났다. 또한, 수업관찰틀을 사용하기 전에도 수업관찰틀 사용 및 수업관찰에 대한 지도를 받는 것에 대해 응답자 대부분(80%)이 이것이 매우 필요하다고 인식하고 있는 것으로 나타났다.

둘째, 수업관찰틀을 사용하며 수업관찰한 것에 대한 인식 및 관찰양상을 살펴본 결과, 연구참여자들은 이번 연구를 통해서 수업관찰틀을 처음으로 사용한 경우가 대부분이어서 수업관찰을 하는 것과 동시에 수업관찰틀을 사용하며 기록하는 데에 어려움이 있었던 것으로 나타났다. 이러한 결과로 미루어 볼 때 예비영어교사 양성과정에서 수업관찰틀을 사용하며 수업관찰하는 것에 대한 연습이 필요할 것으로 보인다. 또한 이들이 각 측면들에 대한 실제 관찰정도에 대한 사후 설문조사에서의 응답결과와, 각 측면에 있어서 관찰의지에 대한 사전 설문조사에서의 응답결과를 서로 비교·분석하여 본 결과, ‘수업운영’(0.025), ‘교사의 반응유형’(0.047), ‘동기유발방법’(0.007) 각각에 대해서만 95% 유의수준에서 그 차이가 유의미한 것으로 나타나, 이들의 관찰의지는 실제 관찰의 정도에 영향을 미치고 있는 것을 알 수 있다. 한편, 관찰양상을 분석해본 결과 관찰빈도의 수치 자체는 관찰한 수업의 특성 및 관찰한 연구참여자들의 특성에 기인할 것이다. 그렇다 하더라도 관찰빈도가 상대적으로 낮은 측면들은 관찰가능성 자체가 대체로 낮기 때문일 수도 있고 연구참여자들이 관찰하기에는 어려운 측면이기 때문일 수도 있다. 따라서 관찰빈도가 상대적으로 낮게 나타난 측면들에 대해서 관찰지도를 하는 것은 관찰지도를 위한 전략적인 방안이 포함될 것으로 예상된다.

셋째, 수업관찰 및 관찰지도의 필요성에 대한 인식을 조사해본 결과, 응답자 대부분(95%)이 ‘매우 그렇다’ 또는 ‘그런 편이다’라고 응답함으로써 이의 필요성에 매우 공감하는 것으로 나타났다. 즉, 수업관찰틀을 사용하며 수업관찰의 기회를 갖고 수업관찰방법에 대한 지도를 받는 것이 자신들의 수업능력향상에 유용한 것으로 인식하고 있는 것으로 볼 때, 이들의

수업시연능력 향상을 위해서 체계적인 수업관찰에 대한 지도가 먼저 이루어져야 할 것으로 보인다.

이와 같은 연구 결과를 토대로 제언을 하면 다음과 같다. 우선, 예비영어교사들을 위한 교사양성과정에서 수업시연에 대한 지도뿐 아니라 수업관찰에 대한 지도를 체계적으로 병행하는 것이 필요할 것이다. 그러기 위한 구체적인 방안으로서 무엇보다도 관찰의지가 높은 측면들에 대해서 실제로도 관찰정도가 높은 것으로 나타났으므로 균형잡힌 관찰의지와 안목을 가지도록 지도하는 것도 필요하리라고 본다. 또한 수업관찰틀을 사용하면 수업관찰의 가이드 역할을 해주므로 수업관찰 및 자신의 수업시연에 긍정적인 효과를 가져오게 될 것으로 짐작된다. 수업관찰틀을 사용하지 않고도 관찰 자체는 가능하겠지만, 본 연구참여자들의 인식에서도 나타났듯이 수업관찰틀이 없거나 수업관찰에 대한 지도를 받지 않으면 관찰자 자신이 관찰하고자 하는 측면만 관찰하고 그 외의 측면들에 대해서는 의문을 제기하지 않게 되어 그 결과 교수방법에 대한 유용한 학습의 기회를 놓치게 되기 때문이다. 이에 덧붙여 수업관찰 전 관찰 난이도에 대한 예측과 실제 관찰 시의 난이도에 대한 인식 간에 많은 측면들에 있어서 유의미한 차이가 나타나지 않은 것으로 보아, 이들이 관찰하기에 어려울 것이라고 예측한 측면들에 대해서 사전조사하고 이에 대한 집중적인 관찰지도를 하는 것도 효과적인 지도방안이 될 것으로 예상된다. 뿐만 아니라 관찰빈도가 높은 측면들이 아닌 관찰빈도가 낮게 나타난 측면들에 대하여 관찰지도를 하는 것도 전략적인 관찰지도에 필요할 것으로 보인다.

또한, 예비영어교사교육의 이론과 실제 간의 차를 좁히고 수업관찰의 필요성에 대한 이들의 요구를 충족시키기 위하여 실제 교육현장에서 수업을 관찰하는 기회를 확대하기 위해 노력해야 할 것이다. 4학년 1학기에 한 달간 실시되는 교육실습만으로는 교육현장의 현실과 요구를 이해하는 데에 충분하다고 할 수 없기 때문이다. 본 연구에 참여한 예비영어교사들도 인식하는 바와 같이, 실제 교육현장에서 수업실습까지는 하지 못한다 하더라도 실제 수업을 관찰하는 기회를 갖는 것은 예비영어교사로서 준비해나가야 할 측면들을 인식하는 기회를 제공해줄 수 있게 된다. 뿐만 아니라, 수업관찰은 자신의 수업시연에 대한 성찰로 이어질 수 있으므로, 교사에게 필요한 자기성찰 능력을 개발하는 데에도 기여하는 바가 클 것으로 여겨진다.

본 연구는 예비영어교사들로 하여금 수업관찰틀을 사용하여 수업이 영어로 진행되는 국제대안학교에서 수업관찰을 하도록 하였다. 하지만, 예비영어교사들의 대부분은 이와 같은 특수 목적 학교가 아닌 일반 중등학교에서 실습 및 교수를 하게 될 가능성이 더 높으므로 향후에는 일반 중등학교에서의 수업관찰 양상을 연구해보는 것도 필요할 것이라고 본다. 또한, 본 연구에서는 수업관찰틀의 반복적인 사용이 수업관찰틀 사용에 대한 인식에 미칠 가능성을 고려하여

수업관찰틀을 1회만 사용하도록 하고 연구하였으나, 수업관찰지도에 대한 체계적인 방안 마련을 위해서는 여러 차례에 걸쳐 수업관찰틀을 사용해보도록 하고 이를 통한 이들의 인식 및 관찰양상을 연구하는 것도 필요하리라고 본다.

요약컨대, 예비영어교사들의 수업시연에 대한 체계적인 진단과 지원 방안을 모색하기 위해서는 수업관찰이 그 출발점이 되므로 이에 대한 지도를 교원양성과정의 기간동안 체계적으로 해나가야 할 것이다. 그러기 위해서는 예비교사들을 위한 수업관찰의 기회와 관찰틀을 제공하는 것이 요구될 것이다. 따라서 수업관찰틀 개발을 위한 연구 및 수업관찰틀을 사용한 관찰지도방법에 대한 연구가 필요할 것이며, 이와 같은 향후 연구를 위해 본 연구가 기초자료로 활용되기를 기대해본다.

참고문헌

- 김영숙, 이지연. (2012). 예비영어교사의 사례보고서 작성을 통한 반성적 교사교육 탐색. *현대영어교육*, 13(4), 209-238.
- 김인옥. (2007). 수업시연과 영작 테스트에 나타난 초등 예비교사의 교실영어 오류분석. *한국초등영어교육*, 13(2), 5-32.
- 김정렬. (2007). *영어과 수업관찰과 분석*. 서울: 한국문화사.
- 김현숙. (2011). 온라인강좌에서 예비교사교육을 위한 영어수업시연의 구현. *성신여자대학교 교육문제연구소*, 50(1), 103-122.
- 나경희. (2008). 예비영어교사의 교육실습과정이 교사로서의 자질 습득과 신념에 미치는 영향. *영어영문학연구*, 50(1), 101-129.
- 이병민. (2009). COLT를 통한 영어마을 수업 특성 및 학생과 영어강사의 상호작용 분석. *영어교육*, 64(2), 119-232.
- 이연승, 유희정, 강민정. (2010). 2.3년제 교육 실습과 관련된 교육과정들의 요구도. *어린이미디어연구*, 9(2), 1-18.
- 이지연, 김영숙. (2011). 예비영어교사의 마이크로티칭에 대한 다각적 평가 연구. *Foreign Languages Education*, 18(3), 209-233.
- 전영주. (2010). COLT 수업관찰 분석법을 통한 학교 현장의 의사소통중심 영어 수업 분석. *영어어문교육*, 16(3), 339-362.
- 전영주. (2011). 연구자로서의 교사를 위한 COLT 활용 의사소통중심 영어 수업관찰. *영어학*, 11(3), 649-676.
- 전영주. (2012). 영어심화연수 전후 수업분석을 통한 초등영어교사 수업개선내용 연구. *영어교육*, 67(2), 343-365.
- 전영주, 장경숙. (2012). 의사소통중심 수업관찰 도구 COLT를 활용한 초·중등 영어 수업 분석. *초등영어교육*, 18(2), 369-388.

- 정경애, 최희경. (2011). 초등영어 교육실습 현황과 예비교사들의 인식. *초등영어교육*, 17(2), 31-59.
- 주삼환, 이석열, 김홍운, 이금화, 이명희. (1999). *수업관찰과 분석*. 서울: 원미사.
- 한국교원교육학회. (2001). *교육실습의 이론과 실제*. 서울: 교육과학사.
- 허미경, 김은정. (2010). 영어교육실습에 대한 교육실습생과 지도교사의 인식. *영어교육연구*, 22(2), 343-366.
- Borich, G. D. (2003). *Observation skills for effective teaching*. New York: Pearson Education.
- Brown, J. D. H. (2007). *Language assessment: Principles and classroom practices*. New York: Longman.
- Burns, A. (2011). Action research in the field of second language teaching and learning. In E. Hinkel(Ed.), *Handbook of research in second language teaching and learning* (pp. 237-253). New York: Routledge.
- Dörnyei, Z. (2007). *Research methods in applied linguistics quantitative and mixed methodologies*. Oxford: Oxford University Press.
- Ellis, R. (1994). *The study of second language acquisition*. Oxford: Oxford University Press.
- Fröhlich, M., Spada, N., & Allen, P. (1985). Difference in the communicative orientation of L2 classrooms. *TESOL Quarterly*, 19(1), 27-57.
- McKay, S. L. (2010). *Researching second language classrooms*. New York: Routledge.
- Nuan, D. (1992). *Research methods in language learning*. Cambridge: Cambridge University Press.
- Richards, J. C., & Farrell, T. S. C. (2005). *Professional development for language teachers*. Cambridge: Cambridge University Press.
- Richards, J. C., & Farrell, T. S. C. (2011). *Practice teaching a reflective approach*. Cambridge: Cambridge University Press.
- Wajnryb, R. (1992). *Classroom observation tasks*. Cambridge: Cambridge University Press.

부록 1

본 연구에서의 수업관찰에 대한 사전설문

I. 응답자들의 기본정보에 관한 질문입니다

1. 성별 ① 남 ② 여
2. 현재 영어교육과 몇 학기에 재학 중입니까?
① 1학기 ② 2학기 ③ 3학기 ④ 4학기 ⑤ 5학기 ⑥ 6학기 ⑦ 7학기

3. 교육실습 예정 년도는 언제입니까?

- ① 2014년 ② 2015년 ③ 기타

II. 수업관찰경험에 대한 질문입니다

4. 현재까지 동료들의 모의수업시연 관찰은 어느 정도나 해보았습니까?

- ① 해본 적 없다
- ② 한 강좌에서 수강 동료들의 모의수업시연 관찰
- ③ 두 강좌에서 수강 동료들의 모의수업시연 관찰
- ④ 세 강좌 이상에서 수강 동료들의 모의수업시연 관찰

5. 현재까지 실제 중등학교 현장에서 수업관찰은 몇 번 해보았습니까?

- ① 해본 적 없다 ② 1회 ③ 2회 ④ 3회 이상

6. 현재까지 수업관찰을 할 때 어려웠던 점은 무엇입니까?

- ① 관찰해본 적 없어서 해당사항 없다
- ② 수업관찰을 위한 틀(framework)이 없어 관찰 내용을 분석하거나 기록하기 어려웠다
- ③ 수업관찰 시 어느 측면을 관찰해야 할지 몰라서 어려웠다
- ④ 수업관찰에 대한 사전지도가 없어서 어려웠다
- ⑤ 기타: _____

7. 수업관찰방법에 대하여 개인적으로 학습을 하거나 교수/동료로부터 지도를 받은 경험이 있습니까?

- ① 전혀 없다 ② 거의 없는 편이다
- ③ 약간 있는 편이다 ④ 매우 그렇다(한 학기 이상 지속적으로)

8. 수업관찰방법에 대한 학습을 하거나 지도를 받았다면 그것은 어떤 방법이었습니다?

- ① 해당 사항 없다
- ② 교재를 통해 혼자 익혔다
- ③ 모의수업시연에 대한 동료평가를 하면서 간접적으로 익혔다
- ④ 강좌에서 자신의 모의수업시연 시 동료 혹은 교수님의 코멘트를 통해 익혔다
- ⑤ 기타: _____

III. 수업관찰방법에 대한 질문입니다

9. 실제 수업현장 관찰 시 다음의 측면들에 대하여 자신이 관찰 하고자 하는 의지의 정도를 묻는 질문 입니다. 각 측면별로 답해주시기 바랍니다. (4-매우 그렇다, 3-그런 편이다, 2-별로 그렇지 않은 편이다, 1-거의 그렇지 않다)

번호	관찰 측면	4	3	2	1
9-1	수업운영(동기부여, 수업목표제시, 내용 설명, 수준별 수업, 평가, 과제부여)				

9-2	학습자가 사용한 언어기술(듣기, 읽기, 쓰기, 말하기)				
9-3	교사가 사용한 언어기술(듣기, 읽기, 쓰기, 말하기)				
9-4	활용한 수업자료(오디오자료, PPT/컴퓨터, 실물이나 그 밖 비디오자료)				
9-5	교수한 내용(언어형태, 언어기능, 담화구성, 언어의 적절한 사용 측면)				
9-6	상호작용 유형(반 전체, 개인, 2인1조, 그룹)				
9-7	수업기법(설명, 연습, 동기부여)				
9-8	교사의 반응유형(수정, 반복, 바꿔말하기, 코멘트, 설명, 분명히 다시 말하기를 요청하기, 자세히 부연하여 말하기를 요청하기)				
9-9	동기유발방법(호기심이나 관심 자극, 팀별 경쟁심 유발, 교사피드백 제공, 자기/동료피드백 제공)				

10. 실제 수업현장 관찰 시 관찰이 필요하다고 여기는 관찰측면들에 대한 질문입니다. 각 측면별로 답해주시기 바랍니다.

‘10-1 ~ 10-9’는 ‘9-1 ~ 9-9’ 질문과 동일

11. 실제 수업현장 관찰 시 자신이 보기에 각 측면들에 있어서 관찰하기에 어렵다고 예측되는 정도들에 대한 질문입니다. 각 측면별로 답해주시기 바랍니다.

‘11-1 ~ 11-9’는 ‘9-1 ~ 9-9’ 질문과 동일

12. 위의 11번 항목 중 (그런 편이다) 또는 (매우 그렇다)에 응답한 측면들의 경우 그 이유에 대하여 써주시기 바랍니다.

IV. 수업관찰 및 수업관찰지도에 대한 질문입니다.

13. 실제 수업관찰이 자신의 수업능력 향상에 필요하다고 생각하십니까?

- ① 매우 그렇다 ② 그런 편이다
③ 별로 그렇지 않은 편이다 ④ 거의 그렇지 않다

14. 수업관찰방법에 대한 사전 지도가 필요하다고 생각하십니까?

- ① 매우 그렇다 ② 그런 편이다
③ 별로 그렇지 않은 편이다 ④ 거의 그렇지 않다

15. 수업관찰방법에 대한 사전지도는 어느 정도가 적당하다고 생각하십니까?

- ① 필요하지 않다 ② 1~2회 ③ 3~4회
④ 한 학기 동안 지속적으로 ⑤ 2학기 이상

16. 수업관찰방법에 대한 사전지도는 어떤 방법으로 하는 것이 적절하다고 생각하십니까?

- ① 필요하지 않다
② 수업관찰 방법에 대한 학습 자료 제시만으로도 충분하다

- ③ 실제 수업녹화자료를 보면서 몇 차례의 지도만으로도 충분하다
 - ④ 실제 수업녹화자료를 보면서 정규교과목에서의 지속적이고 체계적인 지도가 필요하다
 - ⑤ 기타: _____
17. 수업관찰을 위해 어느 측면에 대해 지도 받기를 원하십니까? (2개 골라 주세요)
- ① 필요하지 않다
 - ② 어떠한 항목들에 대해서 관찰해야 하는지에 대한 지도가 필요하다
 - ③ 각 관찰 항목에 있어서 충족수준에 대한 지도가 필요하다
 - ④ 수업관찰틀(framework)의 적용 방법에 대한 지도가 필요하다
 - ⑤ 기타: _____
18. 만약 수업관찰 지도를 받게 된다면, 자신의 수업 시연 능력 향상에 영향을 미칠 것 같다고 생각하십니까?
- ① 매우 그렇다 ② 그런 편이다
 - ③ 별로 그렇지 않은 편이다 ④ 거의 그렇지 않다
19. 수업관찰 및 수업관찰지도에 대한 그 외 제안하거나 언급하고 싶은 사항 있으면 적어주시기 바랍니다.

부록 2

본 연구에서의 수업관찰에 대한 사후설문

- I. 1~II. 8 사전설문에서와 동일하므로 지면 제약상 생략함.
- III. 수업관찰방법에 대한 질문입니다
9. 실제 수업현장 관찰 시 각 측면들에 대하여 자신이 실제로 관찰한 정도에 대한 질문입니다. 각 측면별로 답해주시기 바랍니다.
 ‘9-1~9-9’는 사전 설문조사 ‘9-1~9-9’ 질문과 동일
10. 실제 수업현장 관찰 시 각 측면들에 있어서 관찰하기에 실제로 어느 정도로 어려웠는지에 대한 질문입니다. 각 측면별로 답해주시기 바랍니다.
 ‘10-1~10-9’는 사전 설문조사 ‘9-1~9-9’ 질문과 동일
11. 위의 10번 항목 중 (그런 편이다) 또는 (매우 그렇다)에 응답한 측면들의 경우 그 이유에 대하여 써주시기 바랍니다.
- IV. 수업관찰 시 사용한 수업관찰틀에 대한 질문입니다.
12. 이번 수업관찰을 하기 전에 수업관찰틀을 가지고 수업관찰을 했던 적이 있었습니까?
- ① 사용해본 적이 전혀 없으며 이에 대하여 이번에 처음 알게 되었다
 - ② 사용해본 적은 없으나 이에 대하여 들어본 적은 있다
 - ③ 이에 대해 사전에 알고 있었으며 이미 1-2번 정도 사용해보았다

- ④ 이에 대해 사전에 알고 있었으며 이미 3-4번 이상 사용해보았다
13. 이번 수업관찰 시 수업관찰틀 사용이 어려웠습니까?
 ① 전혀 그렇지 않다 ② 거의 그렇지 않은 편이다
 ③ 약간 그런 편이다 ④ 매우 그렇다
14. 이번 수업관찰 시 수업관찰틀 사용이 어려웠다면 그 이유는 무엇이었습니까?
 ① 어려움이 거의 없어서 해당사항없다
 ② 수업관찰틀의 내용 자체는 이해했으나 관찰지가 숙지되지 않아서 어려웠다
 ③ 내용 자체는 이해했으나 수업을 관찰하면서 그와 동시에 기록을 병행하는 것 자체의 어려움이 있었다
 ④ 수업관찰틀의 내용 자체를 이해하는 데에 어려움이 있었다
 ⑤ 기타: _____
15. 수업관찰 시 수업관찰틀 사용하는 것이 수업관찰을 하는 데에 있어서 유용했습니까?
 ① 매우 그렇다 ② 그런 편이다
 ③ 별로 그렇지 않은 편이다 ④ 거의 그렇지 않다
16. 이번에 수업관찰 시 수업관찰틀을 사용하는 것은 어떤 측면에서 유용했습니까?
 ① 별로 유용하지 않아서 해당사항 없다
 ② 세분화된 항목으로 나누어져 있어서 체계적으로 수업관찰을 할 수 있어서 좋았다
 ③ 어떠한 항목들에 대해서 관찰해야 하는지 알 수 있어서 좋았다
 ④ 예전보다 전문적으로 수업관찰을 하는 것 같아서 좋았다
 ⑤ 기타: _____

V. 질문 17~23은 사전 설문조사에서의 IV. 질문 13~19번과 동일하므로 지면제약상 생략함.

부록 3

수업관찰측면별 관찰빈도 분석 결과

수업관찰측면		빈도(건)	비율(%)
수업운영	동기부여	10	11.0
	수업목표 제시	20	22.0
	분명한 설명	27	29.7
	수준별 수업	3	3.3
	평가	9	9.9
	과제부여	22	24.1
	소계	91	100.0
학습자	듣기	24	26.7

언어기술	말하기	25	27.8	
	읽기	19	21.1	
	쓰기	22	24.4	
	소계	90	100.0	
교사 언어기술	듣기	14	19.4	
	말하기	33	45.9	
	읽기	11	15.3	
	쓰기	14	19.4	
	소계	72	100.0	
활용한 수업자료	청각자료	4	11.8	
	PPT 및 컴퓨터자료	11	32.3	
	실물 또는 시각자료	19	55.9	
	소계	34	100.0	
교수한 내용	언어형태	18	39.1	
	언어기능	13	28.3	
	담화	12	26.1	
	사회 언어학적 측면	3	6.5	
	소계	46	100.0	
상호작용 유형: 대상	교사 대 개별 또는 전체 학생	29	82.9	
	개별학생 대 개별학생 또는 전체학생	4	11.4	
	반 전체	2	5.7	
	소계	35	100.0	
상호작용 유형: 개별, 짝, 그룹	개별	동일 과업	25	54.3
		다른 과업	3	6.5
	짝	동일 과업	9	19.6
		다른 과업	1	2.2
	그룹	동일 과업	6	13.0
		다른 과업	2	4.4
	소계	46	100.0	
수업기법	설명	25	48.1	
	연습	16	30.8	
	동기부여	11	21.1	
	소계	52	100.0	
교사의 반응유형	수정	15	19.2	
	반복	6	7.7	
	바뀌 말하기	9	11.5	
	코멘트	13	16.7	
	확장	14	18.0	

	명료화	11	14.1
	부연설명 요구	10	12.8
	소계	78	100.0
	호기심 자극	11	18.3
	팀별 경쟁	4	6.7
	교사 피드백 제공	17	28.3
동기유발방법	자기/ 동료 수정	5	8.3
	칭찬하기	13	21.7
	반 전체 칭찬하기	10	16.7
	소계	60	100.0

예시언어(Examples in): English

적용가능 언어(Applicable Languages): English

적용가능 수준(Applicable Levels): Tertiary

양선미

총신대학교 교육대학원 영어교육전공

156-879 서울시 동작구 사당로 143

H.P.: 010-9083-2898

Email: hannahyang@csu.ac.kr

이지연

총신대학교 영어교육과

156-879 서울시 동작구 사당로 143

Tel: (02) 3479-0355/ H.P.: 010-7132-3559

Email: jyyi@csu.ac.kr

Received 15 September 2013

Revised 5 November 2013

Accepted 16 November 2013