

상징과모래놀이치료, 제14권 제3호
Journal of Symbols & Sandplay Therapy
2023, 12, Vol. 14, No. 3, 97-140.
doi <https://doi.org/10.12964/jsst.23011>

고양이의 상징성 해석에 관한 연구
A Study on the Symbolic Analysis of Cats

황 준 희
Junehee Hwang

신 지 현
Jihyun Sin

The English full text is right after the Korean one.

고양이의 상징성 해석에 관한 연구

A Study on the Symbolic Analysis of Cats

황 준 희*

Junehee Hwang

신 지 현**

Jihyun Sin

<Abstract>

This study explores the role of cats as symbolic mediators in the Sandplay Therapy process from various areas and perspectives. Initially, we examined the biological characteristics of cats and their relationship with humans. We then investigated the interpretation of cat symbolism from diverse perspectives, including literary and artistic perspectives, geographical and cultural perspectives, religious and mythological perspectives, as well as psychological and contemporary perspectives. Furthermore, we examined how the symbolism of cats is currently interpreted in the clinical process of Sandplay Therapy, drawing insights from literature and real-life cases. Through these investigations, we confirmed that the multifaceted symbolism of cats can be utilized to facilitate the individuation process of clients.

Key words : cat, symbolic mediator, Sandplay Therapy, individuation process

* 주저자, 건국대학교 문학·예술심리치료학과 박사과정

** 교신저자, 건국대학교 문학·예술심리치료학과 교수 (kidedu@naver.com)



Copyright ©2023, Korean Society for Sandplay Therapy.

This is an Open Access article distributed under the terms of the Creative Commons Attribution Non-Commercial License (<http://creativecommons.org/licenses/by-nc/3.0/>) which permits unrestricted non-commercial use, distribution, and reproduction in any medium, provided the original work is properly cited.

I. 서론

우리의 선조들은 애니미즘(animism)을 통해 자신의 삶 너머의 삶과 소통할 수 있었다(John, 2018). 애니미즘(animism)은 무생물이나 생물, 그중에서 특히 동물을 우리와 정신적으로 동일한 것으로, 심지어 더 우월한 것으로 인식했던 원시종교의 하나인데 영혼, 정신, 생명 혹은 남성의 여성적 특성을 뜻하는 라틴어 아니마(anima)에서 유래하며, 동물은 인간이 상징의 매개적 작용을 구현한 최초의 대상이며 예술 활동의 원천이다. 특히 고양이는 그 시초가 된 동물 중 하나이다.

최근 ‘고양이 트렌드’, ‘고양이 르네상스’로 불릴 만큼 고양이에 관한 관심이 높아지고 있다. 도도하고 새침한 매력으로 대중들에게 인기를 끌며, ‘랜선집사’라는 인터넷상의 용어가 생길 만큼 커다란 반향을 일으키고 있으며, 쉽게 길들지 않는 야생성과 이기적이면서도 여리고 내성적 성향으로 인해 사람들의 호기심을 자극한다(송경란, 2021). 또한, 독립적이면서도 동시에 의존적인 성향을 보이며, 인간과의 상호작용을 통해 정서적·심리적으로 긴밀하게 연결되기도 한다.

이집트 북동부에서 이란고원까지 이어지는 초승달 모양의 비옥한 지역(fertile crescent)에서 약 1만 년 전 인간이 처음으로 고양이를 사육하기 시작한 것으로 전해진다. 이 지역에서 농경 생활을 시작한 인간들은 곡물을 보관할 수 있는 창고를 짓기 시작했고, 농경지와 창고 주변에 곡물을 주식으로 하는 설치류들의 개체수가 증가했다(Shara, 2020/2020). 그에 따라 자연스레 야생고양이 펠리스 리비카(felis lybica)가 모여들었고, 비로써 인간과 야생고양이 사이의 교류가 시작되었다.

문화에 따라 고양이의 상징은 다양하게 해석되고 있는데 이슬람 문화권에서는 성스러운 존재로, 불교 문화권에서는 나쁜 징조로 여겨졌고, 중세 유럽 가톨릭 문화권에서는 악마의 분신으로 여겨졌다. 한편, 질병이나 악귀를 물리칠 수 있음은 물론 무려 9개의 목숨이 있는 것으로 전해지기도 했으며 자기중심, 자기방어와 같은 분석심리학적 관점에서의 상징성도 있다(이나미, 2010).

고양이는 신비하고 매혹적인 존재로서 예술, 문학, 대중문화에서 다양하게 묘사되었고, 독립적인 성격을 가진 고양이들은 많은 사람들에게 사랑받는 반려동물이 되어왔는데 이와 같은 고양이의 특성은 인간의 일상에 영향을 미치는 특정 상징성을 갖고 있다. 또한, 인간과 고양이와의 교감 과정에서 감정적인 균형, 친밀함, 자율성, 통제 등의 다양한 욕구가 분출되는데 이와 같은 일련의 소통은 우리의 삶과 심리 상태에 많은 영향을 미치게 된다.

본 연구는 지리·문화적, 종교·신화적, 문학·예술적, 심리·시대적 관점에 따라 다양한 매개적 작용을 하는 고양이의 상징성을 분석하고, 그 결과 도출된 일련의 맥락들이 모래놀이치료 임상 과정에서 어떤 표상적 함의로 나타나고 있는지 살펴보고자 한다. 이와 같은

연구 과정을 통해 각 개인이 특정한 형이하학(形而下學)적 대상을 인지했을 때 어떤 요인들로 인해 자신만의 형이상학(形而上學)적 상징으로 승화시키게 되는지 파악할 수 있는 단초를 제공하고자 한다.

II. 인간과 고양이

1. 고양이의 생물학적 특성

고양이(학명: *Felis catus*)는 식육목(食肉目) 고양이과의 포유류에 속하며, 반려묘 또는 고양이과의 총칭이다(장윤진, 2018). 집고양이는 약 1만 년 전 중동의 비옥한 초승달 지역에서 인간들의 정착지에 모여들어 살게 된 아프리카 들고양이가 기원인 것으로 추측된다(Nicholas, 2007). 고대 이집트에서 농작물들을 쥐와 같은 설치류로부터 보호하기 위해 인간이 야생고양이들을 처음으로 길들이기 시작한 것으로 알려져 있는데, 이후 고양이는 야생에서 생활하는 고양이와 인간과 함께 생활하는 고양이로 나뉘게 되었다. 그렇지만, 집고양이라 하더라도 포식성 동물로서 다른 고양이과 동물들처럼 강한 발톱과 날카로운 이빨 등 맹수의 특성들을 그대로 지니고 있다(Maria & Walter, 2007). 낮에도 활동하지만 주로 밤에 사냥하는 야행성 동물답게 눈의 구조가 빛에 민감하게 반응할 수 있게 되어있고, 음원을 향해 귀를 신속하게 회전시킬 수 있으며, 인간은 들을 수 없는 약 25,000Hz의 초음파를 감지할 수 있다.

일반적으로 성묘의 경우 30~60cm 정도로 자라며, 무게는 2~8.5kg에 이른다. 앞다리에는 5개, 뒷다리에는 4개의 발가락이 있으며 사냥을 하거나 높은 곳을 기어오를 때 날카로운 발톱을 사용한다. 번식은 연간 2~3회, 보통 4~6마리를 출산하며 주로 크기가 작은 설치류, 조류, 양서류 등을 사냥한다(Shara, 2020). 다양한 얼굴 부위에 촉수 역할을 하는 긴 털이 있어서 사냥은 물론 공간을 인지하는데 유리하며, 후각이 매우 발달 되어 있어 다른 고양이의 분비물 냄새를 통해 암수 구별이 가능하고 발정기 여부 등의 파악이 가능하다. 또한 작은 앞니는 사냥감의 살점을 물어 뜯어내는 데 최적화 되어있으며 위턱에 있는 송곳니는 사냥감의 몸속을 파고들어 치명상을 입힌다(Detlef, 2006/2008). 고양이는 높은 곳에 뛰어오를 때 꼬리를 앞으로 세워 중심을 잡고, 좌우로 움직여 가며 걸을 때 방향을 잡는다. 또한, 자유롭게 움직이는 쇄골로 인해 어떤 공간에도 머리만 들어가면 몸이 빠져나갈 수 있다(Curt & Charles, 1998). 고양이는 53개의 척추뼈를 갖고 있는 반면, 사람은 경추부터 미추에 이르기까지 33개의 척추뼈를 갖고 있다. 따라서 고양이는 사람보다 흉추와 요추의 수가 많아 유연성과 운동성이 좋고, 미추의 수도 많아 꼬리를 이용해 몸의 균형을 잡는다.

이상에서 살펴보았듯이 고양이는 다른 고양이와 동물들에 비해 크기는 비록 작지만, 대형고양잇과 동물들이 갖고 있는 일반적인 생물학적 특징들을 고루 갖고 있으며 특히 사냥에 최적화된 유전적 특징을 여전히 지니고 있음을 알 수 있다.

2. 인간과 고양이의 관계

기원전 1390년경 이집트 테베(Thebae)에 있는 메나(Menna) 무덤의 벽화에는 고양이가 등장하는데(그림 1), 이 벽화가 그려지기 600여 년 전(B.C 2000년경)에 고대 이집트에 세워진 묘비에서 고양이 상형문자가 등장한다. 이처럼 고양이는 개와 함께 인간으로부터 오랫동안 반려동물로 사랑받아 왔다. 기원전 1539년경 이집트 네바문(Nebamun) 무덤 벽화에는 새를 사냥하는 고양이의 모습(그림 2)이 있는데, 이는 비록 고양이가 반려동물로서 인간과 함께 살아가고 있으나 여전히 야생동물로서 내재한 습성 또한 남아 있음을 의미한다.



(그림 1) 늪지에서 새를 사냥하는 고양이, 기원전 1390년경, 메나(Menna) 무덤 벽화, 이집트 테베



(그림 2) 늪지로 사냥나간 네바문(Nebamun), 기원전 1359년경, 네바문 무덤 벽화, 프레스코, 대영박물관

기원전 1560년에서 1080년 사이 이집트 신왕국 시기 귀족이나 성직자들의 묘지 벽화에서 고양이는 확실하게 가정의 일원으로 등장하기 시작했는데, 가정집 의자 아래에서 쉬고 있거나 늪에서 조류 등을 사냥하는 모습이 나타난다(이동섭, 2016). 이 시기의 벽화들에서는, 남자가 앉아 있는 의자와 여자가 앉아 있는 의자 아래에는 각기 다른 동물들이 위치하는데 고양이는 대개 여자가 앉은 의자 아래에 있다. 최근까지 인간과 고양이와의 공생은 5,000여 년 전 이집트에서 시작한 것으로 널리 알려져 있었으나, 2004년 프랑스의 자연사박물관 고

고학 연구팀이 지중해 동쪽에 있는 토크로스(Cyprus) 섬에서 인간의 유골 옆에 나란히 누워 있던 고양이 유골이 발견되어 최소 7,500여 년 전부터 인간과 고양이와의 공생이 시작되었음이 밝혀졌다(Yamane, 2014/2019). 식물을 길러 수확하는 농업기술이 발달하면서 인간은 곡식을 저장하기 시작했는데, 곡식을 저장하기 시작하자 설치류가 들끓기 시작했고 그러자 고양이의 효용성은 자연스레 높아졌다(Bernard, 2019/2022). 이 같은 과정을 통해 고양이는 인간에게 비로소 필요 동물이 되었다. 이집트에서는 머리가 고양이처럼 생긴 여신을 바스테트(Bastet)라고 칭하였으며 미의 여신이자 부드러움, 자비로움, 수확, 다산, 사랑, 치유의 상징이 되었다. 이후 오랜 기간이 흘러 자연스레 가축화가 되었고, 실크로드를 통해 유럽이나 아시아 전역에 퍼져 나갔으며, 배에 침입한 설치류를 사냥하는 함재묘의 능력을 인정받아 인간과 함께 전 세계를 향해하면서 퍼져나기도 했다.

이상에서 살펴본듯이 인간과 고양이는 서로의 필요로 공생을 시작한 이후로 현재까지 밀접한 관계를 유지하고 있으며, 인간의 활동 영역이 넓어짐에 따라 자연스레 고양이의 활동 영역도 넓어지고 있음을 알 수 있다.

III. 고양이의 상징성

1. 문학 · 예술적 상징성

원시시대 인간의 예술적 표현 대상의 시초는 동물이라고 할 수 있다. 평면의 동굴 벽화에서 시작된 예술 활동은 암각화(岩刻畫)와 같은 반 입체의 부조(relief) 미술을 거쳐 조각상, 가면과 같은 입체의 환조(vollplastik) 미술에 이르기까지 독자적이면서 다양한 영역에 걸쳐 발전했다. 여기에는 인간의 본능적 생존 욕구와 주술적 교류 욕구가 공존하는 ‘수호와 기원’의 상징을 담고 있다. 고양이가 본격적으로 예술 작품에 등장하기 시작한 이후로, 이집트에서 바스테트(Bastet) 여신으로 대우를 받던 시기를 지나고 기독교에서는 사악한 자, 이교도의 우상, 구세주의 적, 악마로 상징되었다. 16세기를 거치면서 간혹 예외적으로 상징되는 예도 있었으나 탐욕, 사악 등 부정적 상징으로 인식되는 경우가 많았다.

독일의 화가 Albrecht Durer(1504)가 그린 유명한 동판화 「아담과 이브」에는 그림 중앙에 아담과 이브가 서 있고, 그 사이의 아래쪽에 커다란 고양이가 한 마리가 웅크리고 있으며, 그 머리 위로는 쥐 한 마리가 달려가고 있다(그림 3). 그림은 평화로운 낙원을 표현하고 있으며 고양이는 쥐를 잡지 않고 그냥 놓아둔 채 무시하고 있다. 그러나 그림의 중앙에 고양이 배치한 것이 특별히 무슨 가치를 염두에 두어서라기보다는 ‘사악한’ 고양이에게 조차 머물 자리가 있던 낙원의 분위기를 강조하려고 했던 것이라고 Detlef Bluhm(2006/2008)은 해

석하고 있다. 반면에, Marten van Cleve(1527)가 비종교적 관점에서 시골 생활을 그린 그림의 경우에는 같은 16세기임에도 불구하고, 고양이들이 활기차고 조화롭고 여유로운 상징으로 표현되어 있다(그림 4). 그런데 이 시기는 마녀와 고양이의 화형이 막 시작된 시대였으며, 이는 17세기 중엽까지 지속되었다. 15세기 후반과 16세기에 와서 고양이가 종교화 속에서 어느 정도 종교적 논리에 맞게 사악한 동물로 묘사되었다면 세속화에서는 전혀 다른 위치를 차지한다. 당시에 고양이 양면성은 이미 존재했다.



(그림 3) 아담과 이브, 동판화, 알브레히트 뒤러(Albrecht Durer), 1504년



(그림 4) 유명한 방문객이 있는 농장, 마르텐 반 클레브(Marten van Cleve), 1557년



(그림 5) 고양이와 여성의 자화상, 암브로시우스 벤슨(Ambrosius Benson), 유화, 1540년

중세 시대가 저물 무렵 마녀사냥이 시들해지면서, 유럽에서 집고양이가 차지하는 사회적 위상이 느리게나마 향상되기 시작했고 고양이의 초기 애호가 중에는 미술가와 작가들이 있었는데 그들의 작품은 고양이를 더 유행하게 했다. 이후, 고양이들은 도시의 가정집들을 정복해 갔 생겨난 시민계급에 사랑을 받기 시작했고 가족화에도 자주 등장하기 시작했다(그림 5). 한편 독일의 화가 Hans Suss von Kulmbach(1476)가 16세기 초에 그린 「화환을 엮고 있는 젊은 처녀」에서 고양이는 여인과 밀접하게 연결되어 있으며, 이 외에도 고양이가 여인과 함께 있는 그림은 자주 발견된다. 이 같은 이유는 고양이는 여인과 더불어 ‘집 안’에 속하고, 개와 남자는 ‘바깥 세계’에 속하는 것으로 간주했기 때문이다. 이 외에도 고양이는 여인, 책과 함께 신체적 통일성이나 완전한 조화의 상징을 나타내는 그림, 경고의 의미, 부유, 자부심 또는 구조의 암시로 상징되는 예도 있다. 고대 이집트에서 기원전 7세기에 만들어진 「고양이 여신 바스테트(Bastet) 상」은 청동으로 제작되었고, 세부적인 표현보다는 본질에 집중해서 얼굴을 제외한 다른 부분은 과감하게 간소화시켰는데 이집트인들은 당시에 이상적 아름다움과 고양이의 신성함이 갖는 성물로 여겼던 것으로 추정된다.

Samuel Johnson(1709)과 Christopher Smart(1722)와 같은 작가들은 자신들의 반려묘에 대한 글을 통해 대중의 관심을 끌기 시작했으며 Mark Twain(1894)은 “만약 인간을 고양이와 이종교배 한다면, 고양이는 퇴보하고 인간은 향상될 것이다”라고 하였다(Sam, 2017/2017). 정글북으로 유명한 Rudyard Kipling(1865)은 「어린이들을 위한 바로 그런 이야기들」에서 “그는 집 안에 있을 때는 쥐를 잡을 것이고 갓난아기들을 다정히 대할 것이다. 사람들이 그의 꼬리를 너무 세게 잡아당기지 않는 한. 그런데 그런 일을 마친 후에 잠이 날 때, 달이 솟고 밤이 오면, 그는 혼자 다니는 고양이가 되고, 모든 곳이 그와 비슷해진다.”라며(Shara, 2020/2020) 고양이의 타고난 신비감과 개성에 대해 찬사 하였다.

뮤지컬 작곡가 Andrew Lloyd Webber(1948)가 제작해 1981년 런던에서 초연한 뮤지컬 「Cats」에서 반항아 청년 고양이 역할의 Rum Tum Tugger가 부른 「Mr. Mistoffless」에는 “밤이 지나고 날이 밝으려 할 때 너무 무서워요. 바람만 불면 어둠이 떨어는 것 같고, 고요함이 떨어는 것 같아요. 당신은 무슨 일인지 알 수 있어요, 어둠 속의 속삭임이 무엇을 위한 것인지. 그리고 더는 듣지 못하게 된 것 같아요. 문틈 사이로 햇살이 스며들고 음악은 바닥으로 스며들어요. 그리고 쥐가 짹짹거리는 소리가 들리기 전까지 모든 것이 평화로워요. 오, 마법사 미스토펠리스” 라는 가사(Webber, 1981)가 나오는데, 이는 청년 고양이가 뮤지컬 내에서 다른 마법사 고양이 역할을 하는 Mr. Mistoffless에 대한 찬사와 경배를 보내기 위한 내용이다(그림 6). 고양이들의 다양한 특성과 개성을 인간 감정과 경험에 연결해 완성한 이 가사에는 주로 밤에 활동하는 고양이의 특성을 담고 있으며, 어둠과 고요함의 떨림은 마법과도 같은 고양이의 신비로운 본성과 미스터리한 특성을 은유적으로 내포하고 있다.



(그림 6) 뮤지컬 Cats 공연 장면(<https://www.hellotickets.com/us/new-york/cats-broadway/sc-1-2006>)

이상에서 살펴보았듯이 고양이는 문학과 예술의 영역에서 수호와 기원, 조화와 신비감의 상징에서 탐욕과 이교도, 사악함과 악마의 상징에 이르기까지 양극단으로 대비되는 다양한

상징성이 나타나고 있음을 알 수 있다.

2. 지리 · 문화적 상징성

고대 이집트에서는 인간과 공생하는 고양이의 모습을 벽화에 그리기도 하였으며, 자비, 수확, 사랑, 치유를 상징하는 ‘승배의 대상’으로 여겼으며, 고양이 얼굴을 가진 반인반수 여신 ‘바스테트(Bastet)’에서 볼 수 있듯 신의 대리인으로 추앙하였다(그림 7). 고양이가 죽으면 애도의 뜻으로 자기 눈썹을 밀고 시신을 미라로 만들었고, 동전에도 고양이의 형상이 새겨졌으며, 고양이를 죽이면 사형을 당했다(Jacob, 2021).

중세 유럽에서 고양이는 마녀의 일을 감시하는 ‘작은 악마’로 취급했다. 특히 마녀나 악마가 검은 고양이로 변신했다고 생각했기 때문에, 마녀사냥에 연루되어 많은 고양이가 화형을 당하기도 했다(김지유, 2015). 또한, 1350년경 그리고 1540년경에 흑사병(Pest)이 모든 유럽을 강타했는데 당시 사람들은 고양이에게 주술적 이미지를 씌워 몰살시키기도 하였으나, 1894년에서야 쥐에 기생하는 벼룩의 균으로 인해 페스트가 전염된다는 사실을 알게 되었다(Bernard, 2019/2022). 그러나 실상은 쥐를 잡던 고양이를 주술적 이유로 무참하게 도륙했던 탓에 쥐들이 번성했고, 그에 따라 페스트가 만연하게 되었다(그림 8).



(그림 7) 바스테트(Bastet), 고대 이집트 무덤에 그려진 고양이 얼굴의 여신



(그림 8) 그레고리 대왕의 욕기에서의 도덕 16권 시작 부분, (Arnstein), 12세기



(그림 9) 황묘농접(黃描弄蝶), 김홍도, 1793년경

모로코와 터키는 ‘고양이의 천국’이라고 불리고 있다. 이곳에서 고양이는 쥐들을 퇴치하는 고마운 동물로 상징된다. 그 배경에는 이슬람교를 창시한 마호메트가 고양이를 특별히 사랑했던 애묘인이라서 이슬람 문화권인 모로코와 터키가 영향을 받았다는 설이 있다(김지유, 2015). 모스크(mosque, 이슬람교 성전)에 사람은 함부로 출입할 수 없어도 고양이는 제한

없이 드나들 수 있다는 설도 있다. 러시아 사람들은 고양이가 새로 이사한 집에 들어오면 행운이 온다고 믿는다. 또한, 러시아에서는 고양이가 귀신을 보는 능력이 있다고 생각하기도 한다. 러시아 국영은행에는 고양이 대출 시스템이 있는데 10개의 종 중 하나를 2시간가량 빌려주기도 한다(윤태희, 2014).

우리의 옛 조상들은 밤이 되면 고양이의 눈동자가 보름달처럼 둥글어지고 낮이 되면 초승달처럼 가늘어져, 야행성인 고양이를 밤, 달과 같은 음(陰)의 기질로 보았다(이규태, 1980). 여성도 음(陰)의 기질로 본 탓에 고양이를 여인과 동질적인 것으로 보기도 했다(그림 9). 밤이면 반짝이는 눈, 어린아이와도 같은 울음소리 등으로 인해 과거 우리나라에서는 불길한 ‘요물’로 취급하기도 했다. 요괴, 마녀와 같이 사악하고 두려운 존재로 공포영화나 부정적 미신의 소재로 쓰이기도 했다.

고대 중국에서는 고양이가 모든 생명과 신을 연결하는 능력을 지닌 상서로운 동물로 보았으며, 장수의 상징으로 여겨왔다. 공자도 애묘인으로 알려져 있으며 고양이 묘(猫)는 중국에서 70세 노인을 의미하는 모(耄)자와 발음이 비슷하여 장수를 기원하는 그림에 자주 등장하였다. 일본에서는 식당이나 가게 입구에서 고양이 인형 ‘마네키네코’를 자주 볼 수 있는데 이는 고양이가 손님을 불러 모으고 만사형통을 가져오는 동물로 보기 때문이다. 마네키네코가 오른손을 들고 있으면 돈을 부르고, 왼손을 들고 있으면 손님을 부르는 상징으로 여겨진다. 말레이시아의 도시인 ‘쿠칭’은 원주민들의 언어로 ‘고양이’라는 뜻이며 도시 곳곳에 고양이 동상들이 세워져 있다. 고양이들의 낙원이라 불리는 쿠칭시에 있는 ‘고양이 박물관’은 유명한 관광명소이며 고양이는 가족 같은 존재로 여겨진다. 미얀마의 사원에서 승려들의 반려묘였던 ‘버만’(묘종)은 성스러운 동물로 불리었으며, 죽은 버만 고양이는 세상을 떠난 승려의 영혼을 극락으로 인도해 준다는 전설로 인해 버만 고양이는 ‘신성한 고양이’라고 여겨지기도 했다(김지유, 2015). 베트남, 라오스, 태국 등에서는 고양이를 ‘지혜로운 동물’로 보고 있으며, 잡곡을 탐하는 쥐를 잡아주는 고양이는 고마운 존재로 여긴다. 특히 태국, 베트남에서는 고양이를 지혜로운 동물이라 생각해 중국문화의 영향을 받는 전통적인 12간지에 토끼 대신 고양이가 들어가 있다.

이상에서 살펴보았듯이 고양이는 지리와 문화의 영역에서 숭배와 행운, 여성과 보은, 지혜와 장수와 같은 긍정적 상징은 물론 마녀, 악마, 요물과 같은 부정적 상징으로 인식되고 있으나 대체로 긍정적 상징으로 인식되고 있음을 알 수 있다.

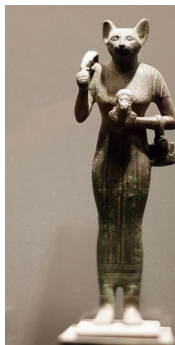
3. 종교 · 신화적 상징성

고양이는 동서양을 막론하고 주술적 상징으로 여겨져 왔으며, 고양이를 죽이거나 소중히 다루지 않으면 불행을 당하게 된다는 민화(民話)는 동양의 여러 나라뿐 아니라 유럽·아프

리카 등지에도 있다(조영광, 2017). 고대 이집트에서는 고양이를 숭상하였으며, 고양이를 위한 공동묘지를 조성하고, 고양이의 사체를 미라로 만들어서 보존하기도 했다(그림 10). 여기에는 주술적인 목적도 포함되어 있는데 고양이들이 생전에 인간의 곡식을 지켜주었듯이, 사후에도 쥐나 해로운 것들에게서 인간을 지켜주기를 바라는 의미도 있다. 대부분 고양이는 인간과 함께 살다가 함께 묻혔다. 생사를 함께하는 영원한 동반자였으며 미라 처리된 고양이는 제물로서 신에게 바친 것이고, 제물로 이용된 고양이는 전문적인 사육장에서 길러졌다(이동섭, 2016). 또한, 고양이를 신성한 것으로 여겼던 고대 이집트에서는 시체 위를 고양이가 뛰어넘으면 시체가 움직일 수 있다고 하여 시체 근처에 고양이가 접근하지 못하게 하는 풍습이 있기도 했다.



(그림 10) 고양이 미라, 런던 자연사 박물관, B.C 2500년경



(그림 11) 바스테트 (Bastet)상, 청동, B.C 300년경



(그림 12) 염소얼굴의 악마가 고양이 엉덩이에 키스 하라고 사람들을 종용하는 그림, Jean Tinctor, 1470년

사랑, 다산, 수호, 풍요의 여신 바스테트(Bastet)는 고양이 머리를 가진 인물이나 고양이 그 자체로 표현하기도 했다(그림 11). 마프데트(Mafdet)는 고대 이집트에서 고양이 머리를 한 것으로 알려진 최초의 신이며 파라오(Pharaoh)의 방을 전갈이나 뱀 또는 악으로부터 지키는 수호자로 알려졌다(Hornblower, 1943). 그녀는 종종 표범(*Panthera pardus*)이나 치타(*Acinonyx jubatus*)의 머리와 함께 묘사되기도 했으며(Reader, 2014), 이집트 제1왕조 5대 파라오(Pharaoh)인 덴(Den)의 통치 기간 동안 승배의 대상으로 추앙받았다. 중세 기독교 시대에 이르러 고양이의 위상은 급속히 추락했다. 중세 사람들은 동물에게 상징적 의미를 부여하곤 했는데, 집을 마음대로 들락거리는 고양이의 행실이 이교도가 교회 권위에 맞서고 성경을 제멋대로 해석하는 행동과 비슷하게 여겼기 때문에 이교도의 상징으로 여겨졌다(박은영, 2012). 유럽에서는 마녀들이 고양이로 변신한다는 의심을 받았고 특히 검은 고양이는 악마의 화신(그

림 12)으로 알려져 왔고(David, 1993/2011), 반면 다른 문화권에서는 길조로 상징되기도 했다.

대부분의 유럽 국가에서는 악마와 마법의 상징인 검은 고양이가 사람 앞에 지나가는 것을 불길하게 생각했으며, 고양이가 쥐를 갖고 노는 행위를 악마가 인간의 영혼을 희롱하는 것으로 보았다(Detlef, 2006/2008). 아일랜드에서는 검은 고양이가 달빛이 비칠 때 앞을 지나가면 전염병의 전조현상으로 여겼으며, 이탈리아에서는 환자가 누워있는 침대 옆에 검은 고양이가 있으면 그 환자는 죽는다고 믿기도 했다. 마녀사냥이 한참이던 시절에는 검은 고양이나 검은 고양이의와 함께 있던 사람들을 화형에 처하기도 했다. 악마나 이교도를 고양이와 연관시키는 시각은 근세에 들어 점차 약해졌으나, 고양이를 불길한 것으로 여겼던 관념은 상당히 오랜 기간 퍼져 있었으며(박은영, 2012), 이와 같은 불합리하고 편향적인 종교적 믿음으로 인해 수많은 고양이가 무참히 희생당하기도 했다.

이상에서 살펴보았듯이 고양이는 종교와 신화의 영역에서도 주술, 신성, 숭배, 길조, 이교도, 마법, 악마와 같은 다양한 상징성으로 표현됐음을 알 수 있다.

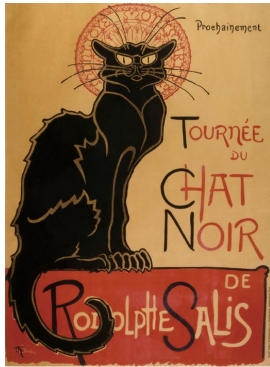
4. 심리 · 시대적 상징성

고대 이집트에서 신으로 대접받던 고양이는 시대가 지남에 따라 중세에 이르러서는 악마의 화신으로 그 위상이 추락했다. 이집트에서 달의 여신으로 추앙받던 이시스(Isis)는 고양이 형상의 반신 바스테트(Bastet)와 동일시되었고, 이런 해석은 그리스·로마 문화 속으로도 고스란히 전파되었다(이동섭, 2016). 그 결과 이시스(Isis)의 정체성이 자유분방함, 사냥, 순결, 숲, 달과 관련된 로마의 여신 다이애나(Diana)와 그리스의 여신 아르테미스(Artemis)에게 스며들었다. 중세 기독교 시대에 사탄과 동일시 되던 루시퍼(Lucifer)를 다이애나(Diana)가 마법을 부려 고양이로 변신해 유혹했다는 설화가 전해져 오는데, 이와 같은 설화로 인해 고양이는 악마, 마술, 음험의 상징으로 여겨지게 되는 암흑기를 맞이하였다.

분격적인 르네상스 시대를 맞이한 16세기에 이르러서 인간의 개성을 중시하는 풍토가 조성되었고, 악마의 화신으로 치부되던 고양이에 대한 재평가가 시작되었다. 다른 동물들과는 다르게 독립적 성향의 특성을 있는 그대로 받아들이고 가정의 화목과 평화를 완성하는 또 하나의 가족 구성원으로써 새로운 상징을 부여받았다. 한편, 17세기 무렵부터 유럽에는 고양이가 광범위하게 퍼지기 시작했는데 왕족들보다는 주로 서민층의 사랑을 받았으며 자연스럽게 고양이가 등장하는 그림이 많아지기 시작했다. 그러나, 고양이에 대한 편견은 그리 쉽게 사라지지 않았으며 지역에 따라 다르게 받아들이고 반동(反動)을 겪는 일이 되풀이 되었다(Detlef, 2006/2008). 교황청에서 왕정으로 권력의 중심이 이동하면서 종교화보다는 일상을 담은 인물화, 풍경화, 정물화 등이 늘기 시작했으며 고양이도 자주 등장하였다.

전 시대에 비해 과격적, 감각적, 동적 표현을 중시했던 바로크(Baroque) 시대를 지나 탄생

한 로코코(Rococo) 시대에는 새로운 부르주아 계급이 등장하고 성장해 장식과 색채가 중요 시되고 섬세한 곡선미를 추구하는 여성 중심의 예술이 번창하게 되는데 그에 따라 여성의 동반자로서 고양이의 역할이 더욱 중요해졌다(그림 13). 또한, 교통수단의 발달과 더불어 고양이는 유럽에서 다른 대륙으로 그 영역을 확장해 갔으며(이동섭, 2016), 고양이 초상화가 등장하기 시작했고, 때에 따라 고양이를 의인화하여 그리는 풍속화도 발달했다(그림 14). 이 시기에 고요, 사색, 기억, 추억과 같은 고양이의 상징 이미지들이 본격적으로 형성되었다. 산업혁명 이후 20세기에 들어 급속히 진행된 도시화와 현대화로 인해 많은 사람은 심리적 부작용을 겪게 되었다. 환경문제로 인한 건강에 대한 염려와 무한경쟁으로 인한 스트레스 등 예기치 못한 만성적 부정 정서와 함께하게 된 것이다. 고양이는 이와 같은 인간의 부정 정서에 위안과 위로를 주는 하나의 상징이 되고 있다(그림 15).



(그림 13) Theophile Steinlen, 카바레 공연 광고용 포스터, 랫거스대학 미술관, 1896



(그림 14) Louis Wain, 「두 개의 우유 잔」, 1920년경



(그림 15) Tokuhiko Kawai, 「Tame cat's optical illusion」, 2006년

우리의 선조들은 여성이 음성(陰性)이므로, 고양이가 갖고 있는 음험함과 침예함의 기질을 여성의 기질과 같은 것으로 여겼다. 음침한 속마음을 숨기고 겉으로 부드러운 척하는 행동을 묘유(猫柔)라 표현하였고, 여인이 내는 부드럽고 달콤한 음성을 묘무성(猫撫聲)이라고 표현하였다(이규태, 1980). 그러나, 다른 대륙처럼 우리나라도 고양이의 시대적 상징성은 극적으로 변화했다. 과거에는 고양이에게 해를 가하면 도리어 사람이 큰 화를 당한다고 생각해 기르는 것을 꺼렸으나, 현종(顯宗) 때에는 액운(厄運)이나 쥐를 물리치려고 고양이를 궁궐에서 길렀고, 숙종(肅宗)은 궁궐에서 황금빛 고양이를 길렀다고 전해진다(안세라, 2014). 또한, 과거부터 고양이는 악물(惡物)이면서 동시에 영물(靈物)로 생각하는 경우가 많았다.

현대에 들어서는 인간과 고양이와의 상호작용이 인간의 정서에 긍정적 영향을 미칠 수

있다는 견해가 생기고 있다. 예를 들면, 애니멀 테라피(Animal Therapy) 치료 과정에서 고양이를 매개로 치료 효과를 얻을 수 있는데 이는 우울증이나 불안 장애와 같은 정신 건강 문제를 완화 시키는 데 도움이 된다(이나라, 최현정, 2021)는 주장이 있다. 고양이와 함께할 때 사람들은 안정감과 편안함을 느끼기도 하는데, 이는 심리학적 치유 효과와 비슷한 결과를 도출할 수 있다는 의미로 해석된다.

이상에서 살펴본것처럼 고양이는 심리와 시대의 영역에서 시간의 흐름에 따라 그 상징성이 극적인 변화를 보여 왔는데, 과거에 비해 근래에 들어서 부정적 상징성보다는 대체로 긍정적인 상징성이 굳어지고 있음을 알 수 있다.

5. 모래놀이치료 사례에서의 상징성

Jack Tresidder(2007/2000)는, 고양이는 비록 다른 고양이와 동물들에 비해 크기가 작지만, 내면의 상징적인 힘은 적지 않다고 주장했다. 야행성의 습성과 왜소한 골격을 볼 때 태양보다는 달의 상징과 유사하며, 남성적 강인함 보다는 여성적인 신비함을 상징한다(안세라, 2014). 시대나 지역을 떠나 보편적으로 인식하고 있는 고양이의 상징성에는 여성성, 관능, 예지, 초자연, 신비와 같은 이미지들이 있다.

모래놀이치료 상담 분야에서는 고양이의 상징이 여성적인 것의 구원과 관련이 있다(박애규, 2015)는 견해가 있으며, 이러한 견해의 바탕이 된 Marie-Louise von Franz(1999/2023)가 ‘융(C. G. Jung) 심리학’의 입장에서 연구했던 자료에 따르면 흰 고양이는 교활, 지략, 해방, 선행, 부, 힘, 명예를 상징하고 검은 고양이는 가난, 실망, 불행, 침울, 괴로움, 배신, 도둑을 상징하는 것으로 되어있고 긍정적 측면에서의 고양이는 불멸, 통찰, 예지력을 부정적 측면에서는 악순환, 마비, 매혹의 힘 등을 상징하는 것으로 나타난다. 한편, 음성(陰性), 주술, 저주, 속임수, 보은, 복수(이규태, 1980)와 같은 상징 이미지와 치유, 집요함, 잔악함, 악연, 장수, 불길함, 악귀, 부정적, 봄, 무기력, 신성, 죄, 정조(한국문화상징사전편집위원회, 1996) 등 다양한 영역에서 제시하고 있는 상징성을 고양이의 상징으로 해석하기도 한다.

고양이는 여성성(Anima), 삶, 죽음, 재생, 궁극적 신비, 어머니, 지혜, 무의식, 자연적인 에너지를 나타내며, 고양이의 눈이 여러 가지로 변하기 때문에 태양의 변용력과, 달이 차는 밤의 광채를 의미하고 인내, 욕망, 자유를 상징하기도 한다(Cooper, 1978/1994). 박애규(2015)는 모래상자에 등장했던 고양이 피겨는 긍정적인 신성성, 여성성과 부정적인 어두운 모성성도 지니고 있다고 했다.

이부영(2002)은, 의식과 무의식을 통틀은 인간의 모든 정신 현상 전체가 자기(self)이며, 자기는 전체인격의 통일성과 전일성을 나타낸다고 하였다. 즉, 하나가 된 인격이 자기인 것이다. 개성화를 위한 무의식의 의식화 과정 첫 단계는 그림자의 인식이며 그림자는 무의식

에 있는 열등한 인격이라 할 수 있다. 따라서 그림자는 보통 밖에 있는 대상에 투사되어 우리는 자신의 그림자를 밖에서만 볼 수 있다. 모래놀이치료에서의 고양이는 성격 구조의 모든 부분이 통합되고 조화롭게 기능함으로써 개성화의 주체라 할 수 있는 자기에 해당하는 긍정적 의미의 상징동물로 사용되고 있으며(전애영, 2009), 무의식의 열등 기능인 그림자의 원형에 해당하는 의미를 갖는 상징동물은 변화가 가능하고 사람들이 부정적 의미의 동물로 인식해야 하는데 고양이는 여기에도 해당한다.

<표 1> 고양이의 상징성 분류

	문학·예술	지리·문화	종교·신화	심리·시대
안세라 (2014)	사악한 교활함, 여성적 신비함, 관능적 아름다움, 태양의 동지, 달의 여신, 여성적 악덕	다산, 해를 끼치는 정령, 달, 악물과 영물의 양면, 장수	홍조, 길조, 사탄, 사탄의 자식, 마녀의 친구, 질병과 악귀를 물리치는 동물	자유, 민첩성, 부귀영화, 죽음, 풍요, 예지
강안기 (2020)	성적 은유	존귀	사악	친밀
박예규 (2015)	사람의 행위 은유, 악연, 탐관오리, 봄, 지혜, 재생, 광채,	사냥꾼, 영물, 특효약, 장수, 자연의 에너지	저주의 주술, 죄, 불길함, 악귀, 정조, 신비, 자유, 신성	치유, 집요함, 인내, 잔악함, 보복, 충의, 복수, 욕망, 부정적, 무기력, 변용력,
본 연구의 추가 조사 내용	이교도의 우상, 구세주의 적, 악마, 탐욕, 사악, 조화, 여유, 내부 세계, 통일성, 경고, 부유, 자부심, 암시, 신비감, 개성	음성, 여성, 요물, 요괴, 마녀, 부정, 장수, 신과의 연결, 만사형통, 가족, 성스러운, 영혼, 신성한, 지혜, 숭배, 자비, 수확, 사랑, 치유, 애도, 작은 악마, 보은, 행운	불행, 신성, 이교도, 마녀, 악마의 화신, 길조, 불길, 희롱, 죽음, 전염병, 불길한 기운, 불안	악마, 유혹, 마법, 마술, 음험한 상징, 개성, 동반자, 고요, 사색, 기억, 추억, 위로, 위안, 음험, 양갈, 음침, 안정감, 편안함, 치유 효과, 정신 건강 완화

앞에서 살펴본 고양이의 상징성은 다음과 같은 모래놀이치료 사례에서 그 의미를 확인할 수 있다. 첫 번째 사례의 내담자 N은 34세의 미혼여성으로 부모님은 지방에서 살고 계시고 홀로 서울에서 직장생활을 하며 생활하고 있다. 7년간 사귀어 오고 결혼까지 약속했던 남자친구로부터 최근 일방적 이별 통보를 받고 극심한 스트레스를 호소하고 있다. 또한, 비슷한 시기에 4년간 다녔던 직장을 그만두고 새로운 직장으로 이직하였는데 새롭게 맡은 업무

를 수행하면서 어려움을 겪고 있으며 조직 내에서의 대인관계에도 어려움을 겪고 있었다. 이처럼 N은 개인적, 사회적 측면에서 동시에 상당한 어려움을 겪고 있었다.

내담자 N은 모래상자를 한참 응시한 뒤에, 가장 먼저 고양이를 놓고 이어서 고양이쿠션을 선택한 뒤 고양이를 고양이쿠션 위에 옮겨 놓았다(그림 16). “이 고양이가 지금의 저처럼 느껴져요”라고 말하며 편안하게 쉬게 해주고 싶다고 했다. 고양이쿠션 주위에는 가림막을 둘러 쉬고 있는 자신을 외부에서는 볼 수 없고 자신은 외부를 보고 싶다고 했다. 가림막과 출입문 사이에 거울을 배치하고 맞은편에 고양이 사료와 여러 과일을 배치하였다. 더 이상 다른 소품들은 선택하지는 않았다.



[그림 16] 내담자 N의 모래놀이치료 사진

N은 자신이 만든 모래상자를 물끄러미 쳐다보면서 말을 이어갔다. “사실 지금 저는 스스로 간혀있는 느낌이에요. 그러나, 저는 제가 원하면 언제든지 밖으로 나갈 준비가 되어 있어요”라고 하면서 지금은 그냥 혼자만의 시간이 필요하다고 했다. 모래놀이치료에서 고양이는 초월적인 존재로 지켜봐 주는 관찰자 또는 인도자이거나 자신만의 길을 가는 독립성을 의미하기 때문에(전애영, 2009) 고양이쿠션위의 고양이는 내담자의 독립적인 현재 상태가 투영된 것으로 해석할 수 있다.

한편, 우리나라 민속의 영역에서 고양이는 치유의 상징으로 여겨졌으며(한국문화 상징사전편집위원회, 1996), 신화에 나오는 고양이의 여성성에도 치료의 측면(박애규, 2015)이 있으며, 흰 고양이는 독을 없애 주고 사람들의 회복력을 강화시켜 주는 치유자(Marie, 1999/2023)라는 관점에서 볼 때 내담자 N은 이와 같은 치유의 상징인 고양이를 편안해 보이는 고양이쿠션 위에 올려놓으며 자신을 억누르고 있는 상황들로부터 잠시 떨어져 안정감을 찾고 스스로 위로하며 치유의 시간을 갖고자 하는 것으로도 해석이 가능하다. 그러면서도 다른

작은 고양이들은 돌봐주어야 할 자녀들을 상징하는 것으로 볼 수 있는데 가족, 동반자, 여성을 상징하는 것으로 보인다. 숲은 생명의 원리나 성장의 힘을 상징하는 것으로, 초기에 숲에 놓아두었던 큰 고양이는 여성성, 어머니, 모성의 상징으로 선택하였으나 이후 내담자의 무의식 속에서 숲이 본인의 역할을 대신할 치환의 상징으로 판단한 것으로 보인다. 모래놀이치료에서 양육적인 어머니는 내담자로 투사된 피겨에 음식을 제공하거나, 함께 있어 주거나, 유모차를 밀어주는 등의 다양한 모습으로 드러나는데(김경남, 2017) 내담자 N은 강 건너 숲속에 고양이 사료와 캔과 같은 음식을 놓아둠으로써 양육적 어머니로서의 태도를 보이고 있다. 반면에 중년기를 상징하는 그리스 여신인 헤스티아(Hestia)처럼 자존감이 충분하여 혼자만의 시간을 중요시하고(이주향, 2016) 갈망하는 중년 여성의 무의식 역시 존재하므로 대극적인 감정의 충돌이 일어나는 상황으로도 볼 수 있다.

또한, 모래놀이치료과정은 중년기까지 의식 중심의 삶을 살아오면서 방치해 두었던 무의식을 의식에 통합시키는 과정과 같다(김소은, 2014)는 연구결과를 볼 때, 내담자 N은 고양이들이 자신의 자녀들을 상징하는 것이라고 얘기했으나 아내, 엄마, 며느리 역할에 대한 내담자의 회의감으로 인해 방치되었던 무의식을 의식에 통합하기 위해 내적 세계를 자녀에게 투사시킨 것으로도 해석할 수 있다. 한편, 중년여성 모래놀이치료에 등장한 고양이는 처음에는 신화 속의 바스트로, 나중에는 고양이 그 자체로 나타나면서 여성성이 발달하고 긍정의 모성이 자라나는 과정을 보여준다(박애규, 2015)는 연구결과에서 알 수 있듯이 자녀에게 투사된 내적 세계를 통해 새로운 가능성이나 성장의 기회를 얻고자 하는 것으로도 해석할 수 있다.

강에 놓인 징검다리 돌들은 비록 커다란 바위는 아니지만, 모진 풍파를 거치며 깎이고 단련된 견고함과 영속성의 상징(안은선, 2021)으로 비록 현실 속에서 다리와 같은 편안한 길은 아니더라도 새끼 고양이들이 안전하게 건널 수 있는 단단한 버팀목을 상징하는 것으로 볼 수 있다. 김경희(2005)에 따르면 내담자에게 상징의 의미를 전하지 않더라도 모래놀이 장면을 만들어 가는 과정에서 스스로 상징을 체험하며 치료가 이루어질 수 있다고 했다. 이는 모래놀이 치료가 내담자 내면의 자아와 감정, 정체성을 탐구하고 치유와 성장을 도울 수 있는 과정임을 의미한다.

이상에서 살펴보았듯이 모래놀이치료 영역에서는 앞에서 살펴봤던 다양한 영역에서의 고양이 상징성이 모두 나타날 수 있으며, 실제 모래놀이치료 사례를 통해 고양이의 비유적 상징성이 내담자의 내적 자아와 감정을 탐색하고 이해하는 데 도움이 될 수 있다는 사실을 알 수 있다.

IV. 결론

본 연구는 문학·예술적, 지리·문화적, 종교·신화적, 심리·시대적 관점에서 고찰한 고양이의 상징성과 안세라(2014), 강안기(2020) 등이 제시한 고양이와 동물의 상징성 연구를 종합하여 모래놀이치료 과정에서 고양이의 비가시적 의미를 비유적 상징으로 해석하는 데 도움이 되고자 진행되었다.

인간과 고양이는 최소 7,500여 년 전부터 서로의 필요로 공생을 시작했으나, 현대에 와서 고양이는 단순히 인간의 필요에 의한 대상을 넘어 정서적 유대감을 공유하는 반려동물로써 자리를 잡았다. 이러한 과정을 거치는 동안 고양이는 다양한 관점에서 사람들에게 다의적 상징으로 인식되고 있는데 문학과 예술의 관점에서는 수호와 기원, 조화와 신비감, 탐욕과 이교도, 사악함과 악마에게 이르기까지 양극단으로 대비되는 상징성으로 인식되고 있고, 지리와 문화의 관점에서도 숭배와 행운, 여성과 보은, 지혜와 장수와 같은 긍정적 상징과 마녀, 악마, 요물과 같은 부정적 상징이 혼재되어 있으나 대체로 긍정적 상징으로 인식되는 경우가 많다. 종교와 신화의 관점에서도 마찬가지로 주술, 신성, 숭배, 길조, 이교도, 마법, 악마와 같은 다양한 상징성으로 인식되고 있으며, 심리와 시대의 관점에서는 시간의 흐름에 따라 상징성이 극적인 변화를 보여 왔으며 과거에 비해 현대에 들어서면서 긍정적 상징으로 인식하는 경향이 높아지고 있다는 사실을 알 수 있었다.

융(Jung)은 상징이 인간의 정신이 자기조절을 할 수 있게 돕는 기제(機制)로서의 역할, 의식과 무의식 사이의 대극의 합일을 원활하게 해주는 매개체로서의 역할을 한다고 주장했다. 이상과 같은 관점들을 종합해 보면, 모래놀이치료에서 이용되는 고양이의 상징이 갖는 ‘자기의 상’과 ‘그림자의 상’은 가시적·비가시적 영역, 의식·무의식의 영역, 현실·상상의 영역에서 불완전하게 규정된 추상적 형태로 존재하지만 각각의 실제들이 보조 대상을 규정하는 특성이 있으므로 대상을 이해하는 게 가능하다는 사실을 알 수 있다. 또한, 고양이의 상징은 다른 상징들과 마찬가지로 비교적 공동체적이고 보편적 의미가 있으며, 그 표징과 원천개념 사이에 상당한 관련성이 존재한다는 사실을 확인할 수 있었는데, 이와 같은 결과는 상징으로 선택되는 동물은 보편성, 명확성 그리고 대상 간의 유사성이 존재해야 비로써 동물상징체계로서의 의미를 갖는다는 연구(이영하, 2016)에서 확인할 수 있다.

치유와 회복의 상징으로 고양이를 선택한 내담자는 초월적 존재로서의 관찰자 또는 인도자이거나, 자유로운 존재로서의 독립성 또는 경계성을 추구하는 것으로 볼 수 있다. 또한 고양이쿠션 위에 있는 어린 고양이는 아직 미성숙하여 대응력의 기능이 적절하게 발휘되지 못하고 있으며 미래를 내다보는 것 또한 어려운 상황이라는 해석(이승희, 2014)이 가능하다. 한편, 내담자의 모래상자에 나타난 고양이의 상징을 탐색해 보면 원형은 말하고 행동하게 하는 성질이 있다(박애규, 2015)고 하였는데, 이 연구결과에서 확인할 수 있듯이 고양이는

인간으로 하여금 실천에 이를 수 있게 도와주는 상징이며, 실천은 치유와 회복 과정을 거치면서 더욱 공고해질 수 있으므로 고양이가 갖고 있는 다의적 상징성을 이 과정에서도 확인할 수 있다.

자신의 역할에 대한 회의감으로 인해 방치되었던 무의식을 의식에 통합하기 위해, 내적 세계를 자녀에게 투사시킨 내담자의 모래놀이치료에 등장한 고양이는 신화 속의 바스티이거나 고양이 그 자체로 볼 수 있다. 이와 같은 과정을 통해 여성성이 발달하고 긍정의 모성이 자라날 수 있는데, 이는 고양이 상징을 통해 자녀에게 투사시킨 자신의 어린 시절로 퇴행하여 당시의 감정을 충분히 표현함으로써 자기 정체감을 재확립하는 데 도움이 된다(김소은, 2014)는 연구 결과에서 확인할 수 있다. 또한 퇴행을 통해 감성, 본능, 고집스러웠던 모성을 살려냄으로 부정적인 아니무스를 긍정적인 아니무스로 변화시키고 내적 자기와 자아를 통합하는 과정을 경험한다(정은숙, 2009)는 연구결과도 있다. 가족과의 관계성 회복을 위해 모래와 상징물들을 이용해 은유적으로 새로운 이야기들을 표현할 수 있고, 그 과정에서 치료자와의 정서적 상호작용이 일어나 자연스럽게 치유의 길로 들어설 수 있다.

모래놀이치료의 목표는 개성화의 촉진이며, 개성화는 무의식의 요소들을 자아가 받아들이고 통합하여 자기를 발견해가는 능동적 행위(박진, 2022)라 할 수 있다. 개성화 과정은 무의식적이고 즉각적으로 생겨난 인간 정신이 자기의 내면으로 들어가는 여정을 의미한다(정은숙, 2009)고 하였는데, 모래놀이치료에서 내담자가 상징을 선택하고 배치하는 상황이 이와 같은 개성화 과정에 해당하는 것으로 볼 수 있다. 또한, 상징동물은 모래놀이치료의 과정에서 자신의 원형과 자기실현을 표현하는 단계에 활용되어 결국 내담자의 개성화 과정을 촉진하고 지지하는 데 유용하다는 전애영(2009)의 연구에서 알 수 있듯이, 본 연구에서 도출한 고양이의 다의적 상징성이 내담자 내면의 무의식을 투영시켜 의식의 중심인 자아로 하여금 의식화하고 통합시켜 개성화를 이루는 과정에 활용될 수 있음을 확인할 수 있었다.

본 연구에서 시도한 상징에 대한 다층적 접근 방법이 상징성의 개념을 분석하는 하나의 방법론으로 활용될 수 있기를 기대한다. 한편, 본 연구는 상징성이라는 지극히 비가시적이고 개념적인 의미를 다층적 관점에서 분석하고 정리하는 과정을 거쳤으나 연구에 접근하는 방법론이 최적화된 것인지에 대한 정량적 검증을 할 수 없었다는 부분에 한계가 있다. 앞으로, 본 연구를 토대로 개인의 주관적 해석이나 선입견이 다의적 상징성의 분석에 어떤 영향을 미치는지에 대한 후속 연구가 이루어지기를 기대한다.

참고문헌

- 강안기 (2021). 고양이의 사회적 의미를 담은 장신구 연구. 원광대학교 대학원 석사학위논문.
- 김경남 (2017). 개성화 과정에서 경험한 대극 통합의 상징: 어머니. 상징과 모래놀이치료, 8(2), 41-56.
- 김경희 (2005). 모래상자 놀이 치료. 양서원.
- 김소은 (2014). 모래놀이치료가 청소년 자녀 어머니의 자아분화, 우울 및 모-자녀 관계 증진에 미치는 효과. 상징과 모래놀이치료, 5(1), 1-12
- 김지유 (2015. 9. 4). 여신에서 악마까지: 세계 각국 ‘고양이 상징’ 역사. 뉴스1.
[https:// www. news1.kr/articles/?2308638](https://www.news1.kr/articles/?2308638)
- 박애규 (2015). 고양이: 여성성의 상징. 상징과 모래놀이치료, 6(1), 37-53.
- 박은영 (2017. 8. 2). 고양이(cat): 길들일 수 없는 도도한 본성. 매거진한경.
<https://magazine.hankyung.com/money/article/202101205476c>
- 박진 (2022). 융(C. G. Jung)의 분석심리학으로 본 영화 <크루엘라>의 개성화 (Individuation) 과정과 신화적 상징성 - ‘그림자’의 통합과 ‘모성 콤플렉스’ 문제를 중심으로. 문학치료연구, 65, 291-318.
- 송경란 (2021). 또 다른 가족 서사_반려동물과 가족의 의미 재해석- 윤이형 소설 「그들의 첫 번째와 두 번째 고양이」를 중심으로. 한국어와 문화, 30, 37-68.
- 안세라 (2014). 현대 패션디자인에 표현된 고양이과 동물 문양의 상징성 연구. 홍익대학교 대학원 박사학위논문.
- 안은선 (2021). 바위: 개성화 과정에서 출현한 자기(Self)의 상징 - 모래놀이치료 과정에서 나타나는 연금술적 변환. 상징과 모래놀이치료, 12(1), 1-50.
- 윤태희 (2014. 9. 3). 러 최대은행 ‘고양이 대여’ 서비스 시작. now news.
<https://nownews.seoul.co.kr/news/newsView.php?id=20140903601031>
- 이규태 (1980). 韓國家畜文化史. 축산진흥, 16, 22-26.
- 이나라, 최현정 (2021). 반려동물 상호작용이 회복탄력성에 미치는 영향: 지각된 반려동물 사회적 지지의 매개 효과. 상담 및 심리치료, 33(4), 1773-1791.
- 이나미 (2010). 융, 호랑이 탄 한국인과 놀다: 우리 이야기로 보는 분석 심리학. 민음인
- 이동섭 (2016). 고양이 미술사. 아트북스.
- 이부영 (2002). 자기와 자기실현. 한길사.
- 이승희 (2014). 쥐와 고양이: 그림자의 필연적 대극. 상징과 모래놀이치료, 5(2), 35-36
- 이영하 (2016). 인형치료의 동물상징체계 해석에 관한 연구: 라캉의 상징체계 해석 방법론을 중심으로. 한세대학교 대학원 박사학위논문.

- 이주향 (2014). 저항적 허무주의를 넘어서 있는 니체의 광인에 관한 고찰. *니체 연구*, 23, 101-123.
- 장윤진 (2018). 고양이 이미지를 이용한 주얼리 디자인 연구. 이화여자대학교 디자인대학원 석사학위논문.
- 전애영 (2009). 모래놀이치료에서 동물상징의 질적 사례 활용. *놀이치료연구*, 13(2), 45-66.
- 정은숙 (2009). 융의 중년기 개성화 이해: 모래놀이 치료를 중심으로. 이화여자대학교 신학대학원 석사학위논문.
- 조영광 (2017. 9. 10). 조영광의 애니팁팡팡 - '고양이의 역사'. 스포츠경향.
https://sports.khan.co.kr/bizlife/sk_index.html?art_id=201709102321003&sec_id=650101&pt=nv
- 한국문화상징사전편집위원회 (1996). *한국문화 상징사전1*. 동아출판.
- 황종남 (2020). 동물상징성격유형검사(ASPT)에 대한 상징체계의 심리학적 의미 연구. 한세대학교 대학원 박사학위논문.
- Bernard, W. (2022). 상대적이며 절대적인 고양이 백과사전(전미연, 역). 열린책들. (원서출판 2019)
- Curt, W. & Charles, J. (1998). Balance in the cat: role of the tail and effects of sacrocaudal transection. *Behavioural Brain Research*, 91(1), 41-47.
- Cooper, J. C. (1994). 그림으로 보는 세계문화 상징사전(이윤기 역). 까치글방. (원서출판 1978)
- David, F. (2011). 상징의 모든 것(공민희, 역). 성균관대학교 출판부: 사람의 무늬. (원서출판 1993)
- Detlef, B. (2008). 고양이 문화사: 작은 발이 걸어간 길을 찾아서(두행숙, 역). 들녘. (원서출판 2006)
- Hornblower, G. D. (1943). The divine cat and the snake in egypt. *Man*, 43(43), 85-87.
- Jack, T. (2007). 상징 이야기(김병화, 역). 도솔. (원서출판 2000)
- Jacob, F. (2021). 세계사를 바꾼 50가지 동물: 로마를 구한 거위부터, 우주로 향한 라이카까지 (이환이, 역). 반니. (원서출판 2021)
- John, G. (2018). *Seven types of atheism*. Farrar, Straus and Giroux.
- Maria, L., & Walter, A. (2007). *The incas and other ancient andean civilizations*. Barnes & Noble.
- Marie, L. (2023). 고양이: 여성성의 구원에 관한 이야기(심상영, 역). 한국융연구원. (원서출판 1999)
- Nicholas, W. (2007). *Study traces cat's ancestry to middle east*. The New York Times.
- Reader, C. (2014). The netjerikhet stela and the early dynastic cult of ra. *The Journal of Egyptian Archaeology*, 100(1), 421-435.

- Sam, K. (2017). 그 남자의 고양이(이원열, 역). 북폴리오. (원서출판 2017)
- Shara, B. (2020). 고양이 그 생태와 문화의 역사(윤철희, 역). 연암서가. (원서출판 2020)
- Webber, A. (1981). *Cats: Songs from the musical*. Really useful group.
- Yamane, A. (2019). 고양이 생태의 비밀(홍주영, 역). 끝레마. (원서출판 2014)

투고일 : 2023. 09. 30
수정일 : 2023. 12. 07
게재확정일: 2023. 12. 12

A Study on the Symbolic Analysis of Cats

Junehee Hwang *

Jihyun Sin **

<Abstract>

This study explores the role of cats as symbolic mediators in the Sandplay Therapy process from various areas and perspectives. Initially, we examined the biological characteristics of cats and their relationship with humans. We then investigated the interpretation of cat symbolism from diverse perspectives, including literary and artistic perspectives, geographical and cultural perspectives, religious and mythological perspectives, as well as psychological and contemporary perspectives. Furthermore, we examined how the symbolism of cats is currently interpreted in the clinical process of sand play therapy, drawing insights from literature and real-life cases. Through these investigations, we confirmed that the multifaceted symbolism of cats can be utilized to facilitate the individuation process of clients.

Keywords : cat, symbolic mediator, Sandplay Therapy, individuation process

* Lead author, Doctoral Course Student, Literature and Arts Psychotherapy, Konkuk University

** Corresponding author, Professor, Literature and Arts Psychotherapy, Konkuk University (kidedu@naver.com)



Copyright ©2023, Korean Society for Sandplay Therapy.

This is an Open Access article distributed under the terms of the Creative Commons Attribution Non-Commercial License (<http://creativecommons.org/licenses/by-nc/3.0/>) which permits unrestricted non-commercial use, distribution, and reproduction in any medium, provided the original work is properly cited.

I . Introduction

Our ancestors were able to communicate with life beyond their own lives through animism (John, 2018). Animism is one of primitive religions that recognized inanimate matter or living things, especially animals among them, as mentally the same as us and even superior to us. Anima originates in a Latin word meaning soul, spirit, life, or feminine characteristics of male, and animals are the first objects in which humans embodied the mediating action of symbols and are the source of artistic activities. In particular, cats are one of the animals that became the beginning of the foregoing.

Recently, interest in cats has been increasing to the extent that it has been called a 'cat trend' or 'cat renaissance'. Cats gain popularity from the public with their haughty and coy charm, are creating a great sensation to the extent that the Internet term 'LAN Cable Butler' was coined, and stimulate people's curiosity due to their wildness that cannot be easily tamed and their selfish, yet soft and introverted disposition(Song, 2021). In addition, they showed independent and dependent dispositions at the same time, and are closely connected to humans emotionally and psychologically through interactions with humans.

It is said that humans first began raising cats about 10,000 years ago in the Fertile Crescent that stretches from northeastern Egypt to the Iranian Plateau. Humans who began farming life in this area began building warehouses to store grains, and the population of rodents that feed on grains increased around farmlands and warehouses (Shara, 2020/2020). As a result, wild cats (*felis lybica*) naturally gathered there, and exchanges between humans and wild cats began.

The symbol of the cat is interpreted diversely depending on the culture. In Islamic culture, cats were considered sacred beings, in Buddhist culture, a bad omen, and in medieval European Catholic culture, the devil's alter ego. Meanwhile, in addition to being able to ward off diseases or evil spirits, the cat is also said to have as many as nine lives, and the cat also has symbolism from an analytical psychological perspective such as self-centeredness and self-defense (Lee, 2010).

Cats are mysterious and fascinating beings that have been depicted diversely in art, literature, and popular culture. Cats that have independent personalities have become beloved pets for many people, and the characteristics of cats as such have a certain symbolism that affects humans' daily life. In addition, in the process of communication between humans and cats, various desires such as emotional balance, intimacy, autonomy, and control spout, and the series of communication as such has become to greatly affect our lives and psychological states.

This study will analyze the symbolism of cats, which exerts a variety of mediating actions depending on geographical/cultural, religious/mythological, literary/artistic, psychological/temporal perspectives, and examine as what representational implications the series of contexts derived as a result appear in the clinical process of Sandplay Therapy. Through the study process as such, this study is intended to provide a clue to understand what factors lead each individual to sublimate a certain metaphysical object into their own metaphysical symbol when they recognize it.

II. Humans and Cats

1. Biological characteristics of cats

Cats (scientific name: *Felis catus*) belong to mammals of the family Cat of the order Carnivora and cat is the general name for companion cats of the family Cat (Jang, 2018). Domestic cats are believed to have originated in African wild cats that became to live in human settlements in the Fertile Crescent region of the Middle East about 10,000 years ago (Nicholas, 2007). It is known that humans first began domesticating wild cats in ancient Egypt to protect crops from rodents such as rats. Since then, cats have been divided into those that live in the wild and those that live with humans. However, even domestic cats are predatory animals and, like other felines, have the characteristics of wild beasts, such as strong claws and sharp teeth (Maria & Walter, 2007). Although cats are active during the day but as nocturnal animals that mainly hunt at night, their eye structure is sensitive to light, they can quickly turn their ears toward the sound source, and they can sense ultrasonic waves at about 25,000 Hz, which humans cannot hear.

Typically, adult cats grow to about 30~60cm and weigh 2~8.5kg. A cat has five toes on its front legs and four on its hind legs, and uses sharp claws when hunting or climbing up high places. Cats breed 2-3 times a year, usually deliver 4-6 kittens, and mainly hunt small rodents, birds, and amphibians (Shara, 2020/2020). They have long hairs that play the role of tentacles on various facial parts, which are advantageous for hunting as well as recognizing space, and their sense of smell is very highly developed, so that they can distinguish between male and female cats through the smell of the secretions of other cats, and determine whether they are in heat or not. In addition, their small incisors are optimized for tearing off the flesh of prey, and the canines on the upper jaw dig into the prey's body, inflicting fatal injuries (Detlef, 2006/2008). When a cat jumps to a high place, it erects its tail forward to maintain its balance and moves left and right to orient itself when walking. In addition, thanks to its freely moving collarbone, its body can pass any space into which its head can enter (Curt & Charles, 1998). A cat has 53 vertebrae, while a human has 33

vertebrae from the cervical to the coccyx. Therefore, cats have more thoracic and lumbar vertebrae than humans, so that they have better flexibility and mobility, and they also have more caudal vertebrae, so that they keep balance of their body well using their tail.

As examined above, although cats are smaller than other felines, they possess all of the general biological characteristics of large cats, and in particular, it can be seen that they still possess genetic characteristics optimized for hunting.

2. Relationship between humans and cats

A cat appears on a mural in the Menna tomb in Thebae, Egypt, around 1390 BC (Figure 1), and a cat pictograph appears on a tombstone erected in ancient Egypt about 600 years before the mural was painted (around 2000 B.C.). As such, cats, along with dogs, have been loved by humans as companion animals for a long time. There is a figure of a cat hunting birds in a mural in the Nebamun tomb in Egypt drawn around 1539 BC (Figure 2), and this means that although cats live with humans as companion animals, they still retain their inherent habits as wild animals.



Figure 1. A cat hunting birds in a swamp, circa 1390 BC, Menna tomb mural, Thebes, Egypt



Figure 2. Nebamun who went hunting in a swamp, circa 1359 BC, Nebamun tomb mural, fresco, British Museum

In the tomb murals of nobles and priests during the time of New Kingdom of Egypt between 1560 and 1080 BC, cats clearly began to appear as members of the household, and their figures resting under chairs at home or hunting birds in swamps appear (Lee, 2016). In murals from this period, different animals are placed under the chair where the man is sitting and the chair where the woman is sitting, and the cat is usually placed under the chair where the woman is sitting. Until recently, it has been widely known that the symbiosis between humans and cats began in Egypt about 5,000 years ago, but in 2004, an

archaeological research team from the French Museum of Natural History discovered cat remains lying next to human remains on the island of Cyprus in the eastern Mediterranean so that it was revealed that symbiosis between humans and cats began at least 7,500 years ago (Yamane, 2014/2019). As agricultural technology for growing and harvesting plants developed, humans began to store grains. As soon as they began storing grains, rodents began to infest them, and the utility of cats naturally increased (Bernard, 2019/2022). Through the process as such, cats finally became necessary animals for humans. In Egypt, the goddess with her cat-like head was called Bastet and she became the goddess of beauty and a symbol of tenderness, mercy, harvest, fertility, love, and healing. Thereafter, as a long period of time passed, cats were naturally domesticated and spread throughout Europe and Asia through the Silk Road, and recognized for their ability to hunt rodents that invaded ships, they also spread while sailing around the world with humans.

As examined above, humans and cats have maintained a close relationship ever since they began symbiosis because of each other's needs, and it can be seen that as the human activity area expands, the cat activity area is naturally expanding as well.

III. Symbolism of Cats

1. Literary and artistic symbolism

It can be said that the first object of human artistic expression in the primitive times was animals. Artistic activities, which began with two-dimensional cave paintings, developed independently and across a variety of areas, from semi-three-dimensional relief art such as petroglyphs to three-dimensional vollplastik art such as statues and masks, which contain the symbol of 'protection and origin' where humans' instinctive desire for survival and desire for magical exchanges coexist. After cats began to appear in works of art in earnest, the time when cats were treated as the goddess Bastet in Egypt passed and cats were symbolized as evil people, pagan idols, enemies of the savior, and devils in Christianity. While the 16th century was passing, there were occasional cases where cats were symbolized exceptionally, but casts were perceived as negative symbols, such as those of greed and evil.

In the famous etching "Adam and Eve" drawn by the German artist Albrecht Durer (1504), Adam and Eve are standing at the center of the picture, a large cat is crouching at the bottom between them, and a mouse is running above their heads (Figure 3). The painting depicts a peaceful paradise, and the cat ignores the mouse, leaving it alone without catching it. However, Detlef Bluhm (2006/2008) interprets that the placement of the cat in the center of the painting was not intended to have any special value in mind, but rather was intended

to emphasize the atmosphere of paradise where even ‘evil’ cats had a place. On the other hand, in Marten van Cleve's (1527) painting of rural life from a non-religious perspective, cats are expressed as lively, harmonious, and leisurely symbols, even though it is from the same 16th century (Figure 4). By the way, this time was a time when the burning at the stake of witches and cats had just begun, and it continued until the mid-17th century. In the late 15th century and the 16th century, whereas cats were portrayed as evil animals in religious paintings to some extent to fit the religious logic, cats took up a completely different position in secular paintings. Even at that time, the ambilaterality of cats already existed.



[Figure 3] Adam and Eve, engraving, Albrecht Durer, 1504



[Figure 4] Farm where there is a famous visitor, Marten van Cleve, 1557



[Figure 5] Self-portrait of a woman with cat, Ambrosius Benson, oil painting, 1540

As witch-hunts died down toward the end of the Middle Ages, the social status of domestic cats began to slowly improve in Europe. Among the early cat enthusiasts were artists and writers, and their works made cats more popular. Thereafter, cats conquered urban homes, became beloved by the fledgling citizen class, and began to appear frequently in family paintings (Figure 5). Meanwhile, a cat is closely connected to a woman in “Young Maid Weaving a Wreath,” painted by German painter Hans Suss von Kulmbach (1476) in the early 16th century, and aside from the foregoing, paintings showing a cat with a woman are often found. The reason for it is that cats, along with women, were considered to belong to ‘inside the house,’ and dogs and men were considered to belong to the ‘outside world.’ In addition, there are examples paintings where along with women and books, cats are representing the symbol of physical unity or complete harmony, the meaning of a warning, or the suggestion of wealth, pride, or rescue. The “Statue of Cat Goddess Bastet,” created in the 7th century BC in ancient Egypt, was made of bronze, and other parts except the face were drastically simplified to focus on the essence rather than detailed expressions. It is assumed that the Egyptians at the time considered it as a sacred thing where ideal beauty and the holiness of

cats indwell.

Writers such as Samuel Johnson (1709) and Christopher Smart (1722) began to attract public attention by writing about their cats, and Mark Twain (1894) said, “If a man is crossed with a cat, the cat will degenerate, and the human will improve” (Sam, 2017/2017). Rudyard Kipling (1865), famous for *The Jungle Book*, wrote in “Just Such Stories for Children”, “When he is at home, he will catch mice and treat babies tenderly as long as people don't pull his tail too hard. By the way, after doing all that, if he has time, when the moon rises and night comes, he becomes a solitary cat, and everywhere becomes similar to him” (Shara, 2020/2020). to praise the cat's innate mysterious feeling and individuality.

In “Mr. Mistoffelees,” sung by Rum Tum Tugger who played the role of a rebellious young cat in the musical “Cat” produced by musical composer Andrew Lloyd Webber (1948) and premiered in London, the following lyrics appear, “I'm so scared when the night passes and the day is about to dawn. Whenever the wind blows, the darkness seems to tremble, and the silence seems to tremble. You know what's going on, what the whispers in the dark are for. And I think I became unable to hear any more. The sunlight seeps in through the cracks in the door and the music seeps in through the floor. And all is peaceful until I hear a mouse squeak. Oh, Mistopellis the wizard” (Webber, 1981). This is a content said by the young cat to praise and worship Mistoffelees, who plays the role of another wizard cat in the musical (Figure 6). These lyrics, completed by connecting the various characteristics and personalities of cats to human emotions and experiences, contain the characteristics of cats that are mainly active at night, and the trembling of darkness and silence metaphorically connote the arcane nature and mysterious characteristics of cats.



(<https://www.hellotickets.com/us/new-york/cats-broadway/sc-1-2006>)

[Figure 6] Scenes from the musical Cats performance

As examined above, it can be seen that in the field of literature and art, diverse symbolisms of cats appear that are polar opposites, ranging from symbols of protection, prayer, harmony, and mystery to symbols of greed, pagan, evil, and the devil.

2. Geographical and cultural symbolism

In ancient Egypt, cats living in symbiosis with humans were drawn on murals, and were considered 'objects of worship' symbolizing mercy, harvest, love, and healing, and were revered as the representatives of God as can be seen in the half-human, half-animal goddess with a cat's face, 'Bastet' (Figure 7). When a cat died, the person shaved his eyebrows in mourning and the body of the cat was mummified, the cat's image was engraved on coins, and killing a cat was punishable by death (Jacob, 2021).

In medieval Europe, cats were treated as 'little devils' who monitored the work of witches. In particular, because it was thought that witches or devils transformed into black cats, many cats were burned at the stake as they were involved in witch hunts (Kim, 2015). Also, around 1350 and 1540, the Black Death (Pest) struck all of Europe. At that time, people put magical images on cats and killed them, and it was not until 1894 that it was discovered that the plague was transmitted by fleas that live on rats (Bernard, 2019/2022). However, in reality, the mice proliferated because the cats that were catching mice were brutally slaughtered for magical reasons, and consequently, the plague became rampant (Figure 8).



[Figure 7] Bastet, cat-faced goddess depicted in ancient Egyptian tombs



[Figure 8] Beginning of Morals vol. 16 in the Book of Job of Gregory the Great, (Arnstein), 12th century



[Figure 9] Yellow Cat Playing with Butterfly(黄猫弄蝶), Kim Hong-do, circa 1793

Morocco and Turkey are called 'cat paradise'. There, cats are symbolized as grateful animals that exterminate rats. In the background, there is a theory that Morocco and Turkey, which are Islamic cultural areas, were influenced because Muhammad, the founder of Islam, was a

cat lover who especially loved cats (Kim, 2015). There is also a theory that even though people are not allowed to enter a mosque without permission (Islamic temple), cats can come and go without restrictions. Russian people believe that if a cat comes into a new home, good luck will come. Also, in Russia, cats are thought to have the ability to see ghosts. Russian state-owned banks have a cat loan system where they lend out one of 10 species for about two hours (Yoon, 2014).

Our ancient ancestors viewed cats, which are nocturnal because their pupils become round like the full moon at night and narrowed like a crescent moon during the day, as having a yin (陰) temperament like the night and the moon (Lee, 1980). Because women were also seen as having a yin temperament, cats were viewed to be homogeneous with women (Figure 9). In the past, in Korea, cats were treated as an ominous ‘weird thing’ due to their eyes sparkling at night and their child-like cries. They were evil and fearful beings, such as monsters and witches, and have been used as a material of horror movies and negative superstitions.

In ancient China, cats were viewed as auspicious animals with the ability to connect all life and the gods, and were considered a symbol of longevity. Confucius was also known to be a cat lover, and since the Chinese character Myo (猫) for cat has a similar pronunciation to the Chinese character Mo (耄), which means a 70-year-old man, cats often appeared in paintings wishing for longevity. In Japan, cat doll ‘Maneki Neko’ can be seen frequently at the entrances of restaurants or stores. This is because cats are seen as animals that attract customers and bring about prosperity in everything. Maneki Neko raising its right hand is considered a symbol of inviting money, and it raising left hand is considered a symbol of inviting guests. The name of a Malaysian city, ‘Kuching’ means ‘cat’ in the native language, and there are cat statues erected throughout the city. The ‘Cat Museum’ in Kuching City, called a paradise for cats, is a famous tourist attraction, and cats are considered beings like family members. The ‘Birman’ (cat breed), which was the companion cat of monks in temples in Myanmar, was called a sacred animal and was considered a ‘sacred cat’ due to the legend that a dead Birman cat guides the soul of a departed monk to paradise (Kim, 2015). In countries such as Vietnam, Laos, and Thailand, cats are viewed as ‘wise animals’, and cats that catch mice that crave grain are considered grateful beings. In particular, in Thailand and Vietnam, cats are considered wise animals, so cats are included instead of rabbits in the traditional 12 zodiac signs influenced by Chinese culture.

As seen above, cats are recognized as positive symbols such as worship and luck, women and gratitude, wisdom and longevity as well as negative symbols such as witches, devils, and monsters in the area of geography and culture, but it can be seen that they are generally recognized as positive symbols.

3. Religious/mythological symbolism

Cats have been considered a magical symbol both in the East and the West, and folk tales indicating that if one kills a cat or does not treat it with care, he/she will suffer misfortune exist not only in many Eastern countries, but also in Europe and Africa (Jo, 2017). In ancient Egypt, cats were revered, cemeteries were created for cats, and cats' bodies were mummified and preserved (Figure 10). This also includes a magical purpose, hoping that just as cats protected humans' crops in life, they will protect humans from rats and other harmful things after death too. Most cats lived with humans and were buried together. They were eternal companions in life and death, and mummified cats were offered to the gods as sacrifices, and cats used as sacrifices were raised in specialized kennels (Lee, 2016). In addition, in ancient Egypt, where cats were considered sacred, there was a custom of keeping cats away from corpses, as it was said that if a cat jumped over a corpse, it would cause the corpse to move.



[Figure 10] Cat mummy, Natural History Museum, London, circa 2500 B.C.



[Figure 11] Statue of Bastet, bronze, circa 300 B.C.



[Figure 12] Painting of a goat-faced devil urging people to kiss a cat's butt, Jean Tintor, 1470

Bastet, the goddess of love, fecundity, protection, and abundance, was sometimes represented with a figure with a cat's head or with a cat itself (Figure 11). Mafdet was the first god known to be cat-headed in ancient Egypt and was known as the guardian that protects the Pharaoh's chambers from scorpions, snakes, and evil (Hornblower, 1943). She was often depicted with the head of a leopard (*Panthera pardus*) or cheetah (*Acinonyx jubatus*) (Reader, 2014), and was revered as an object of worship during the reign of Den, the fifth pharaoh of the First Dynasty of Egypt. In the medieval Christian era, the status of cats fell rapidly. Medieval people used to give symbolic meaning to animals, and cats were considered a symbol of pagans because the cat's behavior of coming in and out of the house at will was considered similar to the behavior of pagans defying church authority and interpreting the

Bible as they please a (Park, 2012). In Europe, witches were suspected of turning into cats, and black cats in particular were known to be the embodiment of the devil (Figure 12) (David, 1993/2011), while in other cultural areas, they were symbolized as auspicious.

In most European countries, sight of a black cat, a symbol of the devil and magic, passing in front of a person was considered ominous, and the act of a cat playing with a mouse was seen as the devil torturing the human soul (Detlef, 2006/2008). In Ireland, a black cat passed in front a person in the moonlight was regarded as a sign of an infectious disease, and in Italy, it was believed that if a black cat was present next to a patient's bed, the patient would die. In the prime of witch hunts, black cats or people who were with black cats were burned at the stake. Although the view to associate the devil or paganism with cats has gradually weakened in modern times, the idea that considered cats ominous has been widespread for quite a long time (Park, 2012), and many cats have been cruelly sacrificed due to such irrational and biased religious beliefs.

As examined above, it can be seen that cats have been expressed as various symbolisms such as magic, divinity, worship, propitious sign, pagan, magic, and the devil even in the realm of religion and mythology.

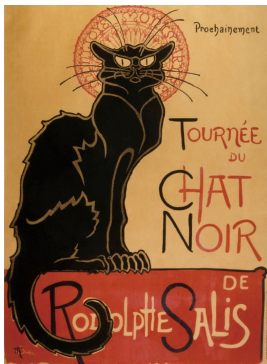
4. Psychological and chronological symbolism

Cats, which were treated as gods in ancient Egypt, fell in status as the incarnation of the devil in the Middle Ages as time went by. Isis, who was revered as the moon goddess in Egypt, was identified with the cat-shaped demigod Bastet, and this interpretation was also propagated intact into Greek and Roman culture (Lee, 2016). As a result, the identity of Isis was infiltrated into the Roman goddess Diana and the Greek goddess Artemis, who were associated with freewheelingness, hunting, purity, forests, and the moon. A tale saying that Lucifer who was identified with Satan was tempted by Diana after transforming into a cat by practicing magic was handed down in the Christian Middle Ages, and due to the tale as such, cats greeted a dark age when they were regarded as a symbol of the devil, magic, and guilefulness.

By the 16th century, when the Renaissance era was in full swing, a climate that valued human individuality was created, and a reevaluation of cats, which had been regarded as the embodiment of the devil, began. The characteristics of cats with independent disposition unlike other animals were accepted as they were, and cats were given a new symbol as another family member that completes harmony and peace in the family. Meanwhile, cats began to spread widely in Europe around the 17th century. They were loved mainly by the common people rather than the royal family, and naturally, the number of paintings featuring cats began to increase. However, prejudice against cats did not disappear so easily, and cats

were repeatedly accepted differently and suffered reactions depending on the region (Detlef, 2006 /2008). As the center of power shifted from the Vatican to the monarchy, portraits, landscapes, and still life paintings depicting daily life began to increase rather than religious paintings, and cats also appeared frequently.

In the Rococo era, which was born after the Baroque era, in which unconventional, sensual, and dynamic expressions were as important compared to previous eras, a new bourgeois class emerged and grew, so that female-centered art putting emphasis on decorations and colors, and pursuing delicate curves became to flourish, and accordingly, the role of cats as women's companions became more important (Figure 13). In addition, along with the development of transportation, cats expanded their territory from Europe to other continents (Lee, 2016), cat portraits began to appear, and genre paintings depicting cats anthropomorphically as the occasion demands also developed (Figure 14). During this period, symbolic images of cats, such as silence, contemplation, memory, and reminiscences, were formed in earnest. Due to the urbanization and modernization that progressed rapidly in the 20th century following the Industrial Revolution, many people suffered psychological side effects. People became to have unexpected chronic negative emotions such as concerns about health due to environmental problems and stress due to endless competition. Cats have become a symbol that provides comfort and consolation to such negative human emotions (Figure 15).



[Figure 13]
Theophile Steinlen, Poster
advertising a cabaret
performance, Leggers
University Museum of Art,
1896



[Figure 14]
Louis Wain, "Two Glasses of Milk", circa
1920



[Figure 15]
Tokuhiko Kawai, "Tame
cat's optical illusion", 2006

Since women has yin temperament(陰性), our ancestors considered the insidious and sharp temperament of cats to be the same as that of women. The behavior of hiding a gloomy deep feelings and pretending to be gentle outwardly was expressed as cat's softness (猫柔),

and the soft and sweet voice a woman makes was expressed as cat's caressing voice(猫撫聲) (Lee, 1980). However, like in other continents, in Korea too, the symbolism of cats of the times has changed dramatically. In the past, people were reluctant to raise cats because they thought harming cats would bring great misfortune to people, but during the reign of King Hyeonjong, cats were raised in the palace to ward off bad luck or mice, and it is told King Sukjong raised golden cats in the palace (Ann, 2014). In addition, from old times, cats were often thought to be both evil and mystical creatures.

In modern times, a view that interactions between humans and cats can have a positive effect on human emotions has been growing. For example, therapeutic effects can be obtained through cats in the process of animal therapy, and there is an opinion that it is helpful for alleviating mental health problems such as depression and anxiety disorders (Lee & Choi, 2021). People sometimes feel a sense of stability and comfort when they are with cats, and it is interpreted as meaning that staying with cats can produce results similar to psychological healing effects.

As examined above, the symbolism of cats has shown dramatic changes over time in the areas of psychology and times, and it can be seen that compared to the past, in recent years, positive symbolism has become more solidified than negative symbolism in general.

5. Symbolism in Sandplay Therapy cases

Jack Tresidder (2007/2000) argued that although cats are smaller than other felines, their inner symbolic power is not small. Given their nocturnal habits and small skeleton, they are more similar to the symbol of the moon than that of the sun, and they symbolize feminine mystery rather than masculine toughness (Ann, 2014). Regardless of times or regions, the universally recognized symbolism of cats includes images of femininity, sensuality, foreknowledge, supernature, and mystery.

In the field of Sandplay Therapy counseling, there is a view that the symbol of the cat is related to the salvation of the feminine (Park, 2015), and according to data studied by Marie-Louise von Franz (1999/2023), who became the basis for such a view, from the perspective of 'Jung (C. G. Jung) psychology', white cats symbolize cunning, resourcefulness, liberation, good deeds, wealth, power, and honor, while black cats symbolize poverty, disappointment, misfortune, gloom, suffering, betrayal, and thieves. On the positive aspect, cats symbolize immortality, insight, and foresight, and on the negative side, cats symbolize vicious cycle, paralysis, and the power of fascination. Meanwhile, symbolic images such as the yin temperament (陰性), magic, curse, deception, repayment, and revenge(Lee, 1980), and the symbolism presented in diverse areas such as healing, persistence, cruelty, ill-fated relationship, longevity, inauspiciousness, evil spirit, negativity, spring, lethargy, divinity, sin,

Table 1. Classification of cat's symbolism

	Literature and art	Geography and culture	Religion and mythology	Psychology and times
Ann (2014)	Sinister cunning, feminine mystery, sensual beauty, sun's comrade, moon goddess, feminine vice.	Fertility, harmful spirits, the moon, both sides of evil and mystical creature, longevity	Bad omen, auspicious omen, Satan, Satan's child, witch's friend, animal that wards off disease and evil spirits.	Freedom, agility, wealth and honor, death, abundance, foresight
Kang (2020)	Sexual metaphor	Nobility	Wickedness	Intimacy
Park (2015)	Metaphor of human actions, ill-fated relationship, corrupt official, spring, wisdom, regeneration, luster,	Hunter, mystical creature, miracle drug, longevity, natural energy	Curse spell, sin, ominousness, evil spirit, chastity, mystery, freedom, divinity	Healing, persistence, patience, cruelty, revenge, loyalty, vengeance, desire, negativity, lethargy, transformative power
Additional findings of this study	Pagan idol, enemy of the messiah, devil, greed, evil, harmony, composure, inner world, unity, warning, opulence, pride, suggestion, mystery, individuality	Yin temperament, female, weird thing, monster, witch, negativity, longevity, connection with God, prosperity in everything, family, sacred, soul, holy, wisdom, worship, mercy, harvest, love, healing, condolences, little devil, repayment, good luck	Misfortune, divinity, pagan, witches, incarnation of devil, auspicious omen, inauspiciousness, harassment, death, plague, inauspicious energy, anxiety	Devil, temptation, spell, magic, insidious symbols, individuality, companion, silence, contemplation, memories, reminiscences, consolation, comfort, guilefulness, sharpness, gloom, stability, comfortability, healing effect, mental health relief

and chastity (Korean Cultural Symbol Dictionary Editorial Committee, 1996) are sometimes interpreted as the symbol of cats.

Cats represent femininity (Anima), life, death, regeneration, ultimate mystery, mother, wisdom, unconsciousness, and natural energy, and because cat's eyes change variously, cats mean the transformative power of the sun and the luster of a moonlit night, and symbolize patience, desire, and freedom (Cooper, 1978/1994). Park (2015) said that the cat figure that appeared in the sandbox had both positive divinity and femininity and negative dark maternity.

Lee (2002) said that all human mental phenomena, including both consciousness and unconsciousness, are the self, and that the self represents the unity and wholeness of the entire personality. That is, the personalities that have become one is the self. The first step

in the process of turning the unconscious into consciousness for individuation is the recognition of the shadow, and the shadow can be said to be an inferior personality in the unconscious. Therefore, shadows are usually projected onto objects outside, so we can see our own shadows only from the outside. In Sandplay Therapy, the cat is used as a symbolic animal with a positive meaning corresponding to the self, which can be said to be the principal agent of individuation, as all parts of the personality structure of the cat are integrated and function harmoniously (Jeon, 2009). Symbolic animals that have the meaning corresponding to the archetype of shadows can be changed and should be recognized by people as animals with negative meanings, and cats also correspond to such animals.

The meaning of the symbolism of cats examined above can be found in the following Sandplay Therapy cases. Client N in the first case is a 34-year-old single woman. Her parents live in the province, and she lives and works alone in Seoul. She is complaining of extreme stress after recently receiving a parting notice from her boyfriend, whom she had been dating for 7 years and even promised to marry. In addition, she quit her workplace where she worked for four years and moved to a new workplace, and she was experiencing difficulties while performing the task she took on newly and she was also having difficulties in interpersonal relationships within her organization. As such, N was experiencing considerable difficulties in both her personal and social aspects.

Client N stared at the sandbox for quite a while. Thereafter, she placed the cat first, selected the cat cushion thereafter, and moved the cat onto the cat cushion (Figure 16). Saying, “I feel that this cat is like me now”, she said that she wanted to let the cat rest comfortably. She said that she want to place a screen fence around the cat cushion so that she would not be visible from the outside while she could see the outside. She placed a mirror between the screen fence and the door, and placed cat food and various fruits across from the mirror.



[Figure 16] Photo of client N's Sandplay Therapy

She did not choose any more props.

N continued her speech while staring at the sandbox she made. Saying, “Actually, I feel like I’m locked by myself now. However, I’m ready to go out whenever I want,” she said she just needed some alone time. In Sandplay Therapy, the cat is a transcendent being, meaning an observer or guide, or independence to go one's own path (Jeon, 2009). Therefore, the cat on the cat cushion can be interpreted as a projection of the client's independent current state.

Meanwhile, in the realm of folklore in Korea, cats were considered a symbol of healing (Korean Cultural Symbol Dictionary Editorial Committee, 1996), and the femininity of cats in mythology also has a healing aspect (Park, 2015). When seen from the perspective that white cats are healers that remove poisons and strengthen people's recuperative powers (Marie, 1999/2023), the act of client N who placed the cat, which is a symbol of healing as such, on a cat cushion that looks comfortable can be interpreted as reflecting her desire to get away from the situations that were oppressing her for a while to have time for healing while feeling a sense of stability and consoling herself. Since she still opened the door, which is a path leading to another world, about halfway, it can be seen that she did not want complete severance from the world. Given that ‘independent and free being’ which is not a being that takes care of others but a being that has its own boundary is the archetypal symbol of cats (Hwang, 2020), client N can be interpreted as wanting an opposite pole-like situation where she maintains a certain distance from the outside world, but can freely go to the outside world at any time.

Client J in the second case is a woman in her mid-50s who has been married for 27 years. She lives having a family with her husband, three daughters, and her mother-in-law. Her eldest daughter is working after graduating from college, but her other two daughters are still in college, and because her circumstances are not good, her husband as well as herself work to cover their living expenses. J was complaining of doubts about her position within the family, especially her roles as wife, mother, and daughter-in-law, and of her stress coming from juggling her work life and family life.

Client J expressed a river by cleanly sweeping the sand at the center of the Sandplay box to the left and right sides, while saying, “I feel like there’s a big river in front of me right now.” She then created a high hill on one side of the river and a forested terrain like a desert oasis on the other side. She made stepping stones in the middle of the river. “There is no bridges on the river in front of me and there are only stepping stones like the ones that were in the country stream when I was a child,” she said. She then chose one big cat and three small cats and placed the big cat in a wooded area and the small cats on the hill opposite and on a stepping stone. “I wish our children can safely cross the stepping stones like this. I am watching it from the other side,” she said. Then, after a while, she took the

Bastet, and later as the cat itself, showing the process of the development of femininity development and the growth of positive motherhood (Park, 2015), the sandbox can also be interpreted as her desire to gain new possibilities or opportunities for growth through her inner world projected to the children.

Although the stepping stones placed in the river are not large rocks, they are symbols of solidity and permanence that have been carved and tempered through harsh winds and waves (Ann, 2021), and although they are not comfortable paths like bridges in reality, they can be viewed as symbolizing solid props with which kittens can safely cross the river. According to Kim (2005), even if the meaning of the symbol is not conveyed to the client, treatment can be achieved by experiencing the symbol on one's own in the process of creating Sandplay scenes. This means that Sandplay Therapy is a process that can help the exploration of the self, emotions, and identity in the inner side of the client, and healing and growth.

As examined above, in the area of Sandplay Therapy, all of the symbolism of cats in the various areas examined above can appear, and through actual Sandplay Therapy cases, it can be seen that the metaphorical symbolism of cats can be helpful in exploring and understanding the client's inner self and emotions.

IV. Conclusion

This study was conducted to aggregate the symbolism of cats considered from literary/artistic, geographical/cultural, religious/mythological, and psychological/chronological perspectives, and studies on the symbolism of cats presented by Ann(2014), Kang(2020), etc. in order to help interpret the invisible meanings of the cat as figurative symbols in the Sandplay Therapy process.

Humans and cats began symbiosis because of each other's needs at least 7,500 years ago, but in modern times, cats have gone beyond being simply objects due to human needs to establish themselves as companion animals that share an emotional bond. While undergoing the process as such, cats have been recognized as a polysemantic symbol by people from various perspectives. From the perspective of literature and art, cats are recognized as symbolisms that are contrasted as the two extremes ranging from protection and prayer, harmony and mystery, greed and pagan, and evil and the devil. Also, from the perspective of geography and culture, positive symbols such as worship and luck, women and repayment, wisdom and longevity, and negative symbols such as witches, devils, and monsters are mixed, but cats are generally perceived as positive symbols. Likewise, from the perspective of religion and mythology, cats are recognized as a variety of symbolisms such as spell, divinity, worship, auspicious omen, pagan, magic, and the devil, and from the perspective of

psychology and the times, the symbolisms have shown dramatic changes over time, but it could be seen that, compared to the past, in modern times, the tendency to recognize cats as a positive symbol is increasing.

Jung argued that symbols play the role as a mechanism that helps the human mind self-regulate and as a medium that facilitates the union of opposites between consciousness and unconsciousness. When the above perspectives are aggregated, it can be seen that although the ‘the image of self’ and ‘the image of shadow’ of the symbol of cats used in Sandplay Therapy exist in the visible and invisible realms, the conscious and unconscious realms, and the realms of reality and imagination in incompletely defined abstract forms, it is possible to understand the object because each reality has characteristics that define the auxiliary object. In addition, it could be confirmed that the symbol of cats, like other symbols, has relatively communal and universal meanings, and that considerable relevance exists between the symbol and the source concept. The results as such can be verified in the study indicating that the animal selected has a meaning as an animal symbol system only when universality, clarity, and similarity between objects exist(Lee, 2016).

The client who chose cats as a symbol of healing and recovery can be seen as either an observer or guide as a transcendent being, or as pursuing independence or borderlines as a free being. In addition, the young cat on the cat cushion can be interpreted as the situation of the client where the client is still immature and so that her function for confrontational power is not displayed appropriately, and it is also difficult to foresee the future(Lee, 2014). Meanwhile, it has been said that when exploring the symbol of the cat that appeared in the client's sandbox, it can be seen that the archetype has the property of making people speak and act (Park, 2015). As can be seen from the results of this study, cats are a symbol that helps humans reach practice and since practice can become more solid through the process of healing and recovery, the polysemantic symbolism of the cat can be confirmed in this process as well.

The cat that appeared in the Sandplay Therapy of the client who projected her inner world onto her child in order to integrate the unconscious, which had been neglected due to skepticism about her own role, into her consciousness can be seen as either the mythical Bastet or the cat itself. Through the process as such, femininity can develop and positive motherhood can grow, and this can be confirmed from the study finding indicating that regressing to one's own childhood, which was projected onto the child through the cat symbol, and fully expressing the emotions at the time helps re-establish one's self-identity(Kim, 2014). There is also a study finding indicating that by reviving emotions, instincts, and stubborn motherhood through regression, a process through which negative animus is changed into positive animus and inner self and the ego are integrated is experienced(Chung, 2009). In order to restore relationships with family, new stories can be

metaphorically expressed using sand and symbols, and in the process, emotional interaction with the therapist occurs so that the client can naturally enter the path of healing.

The goal of Sandplay Therapy is to promote individuation, and individuation can be said to be an active act of the ego to accept and integrate the elements of the unconscious thereby finding the self(Park, 2022). It was said that the individuation process refers to the journey of unconscious and immediately formed human spirit to go into the inner side of the self (Chung, 2009), and the situation where the client selects and places symbols in Sandplay Therapy can be viewed to correspond to the individuation process as such. In addition, as can be seen from the study conducted by Jeon (2009), indicating that symbolic animals are used in the process of Sandplay Therapy at the stage of expressing one's archetype and self- realization, and thus are eventually useful in promoting and supporting the client's individuation process, it could be confirmed that the polysemantic symbolism of the cat derived in this study can also be used in the process through which the unconsciousness in the inner side of the client is projected so that is made into consciousness and integrated by the ego, which is the center of consciousness, to achieving individuation.

It is expected that the multi-layered approach to symbols attempted in this study can be used as a methodology to analyze the concept of symbolism. Meanwhile, this study went through the process of analyzing and organizing the extremely invisible and conceptual meaning of symbolism from a multi-layered perspective, but this study has limitations in that it could not quantitatively verify whether the methodology for approaching the study was optimized. It is expected that hereafter, based on this study, follow-up studies will be conducted on how an individual's subjective interpretation or prejudice affects the analysis of polysemantic symbolism.

References

- Ann, S-R. (2014). A study on the symbolization of the felid patterns in fashion design. Unpublished doctoral dissertation. Hongik University.
- Ann, U-S. (2021). Rock: Symbol of self in the process of individualization - Alchemy transformation in sandplay therapy. *Journal of Symbols & Sandplay Therapy*, 12(1), 1-50.
- Bernard, W. (2022). *Encyclopédie du savoir relatif et absolu des chats*(M-Y. Jeon, Trans.). Yeollinchaekdeul. (Original works published 2019)
- Chung, U-S. (2009). The Process of Individuation in Mid-life: Based on Sandplay Therapy. Unpublished master's thesis. Ewha Womans University.

- Cooper, J. C. (1994). *Illustrated Encyclopaedia of Traditional Symbols*(Y-K. Lee, Trans.). Ggachi. (Original works published 1987)
- Curt, W. & Charles, J. (1998). Balance in the cat: role of the tail and effects of sacrocaudal transection. *Behavioural Brain Research*, 91(1), 41-47.
- David, F. (2011). *The new secret language of symbols*(M-H. Kong, Trans.). Sungkyunkwan University Press. (Original works published 1993)
- Detlef, B. (2008). *Katzenspuren: Vom weg der katze durch die welt* (H-S. Doo, Trans.). Dulnyoukbook. (Original works published 2006)
- Hornblower, G. D. (1943). The divine cat and the snake in egypt. *Man*, 43(43), 85-87.
- Hwang, J-N. (2020). Study of psychological significance of symbolic system in animal symbol personality type. Unpublished doctoral dissertation. Hanse University.
- Jack, T. (2007). *Symbols and their meanings*(B-H. Kim, Trans.). Dosol. (Original works published 2000)
- Jacob, F. (2021). *A short history of the world in 50 animals*(H-L. Lee, Trans.). Banni. (Original works published 2021)
- Jang, Y-J. (2018). A Study on jewelry design using cat image. Unpublished master's thesis. Ewha Womans University.
- Jeon, A-Y. (2009). An ethnographic case study on sandplay therapy process focusing on animal symbolism, *The Journal of Play Therapy*, 13(2), 45-66.
- Jo, Y-K. (2017, September 10). Younggwang Jo's Anitippangpang - 'History of Cats'. Sportskhan.
https://sports.khan.co.kr/bizlife/sk_index.html?art_id=201709102321003&sec_id=650101&pt=nv
- John, G. (2018). *Seven types of atheism*. Farrar, Straus and Giroux.
- Kang, A-K. (2021). A study on the ornaments with social meaning of cat. Unpublished master's thesis. Wonkwang University.
- Kim, J-Y. (2015, September 4). From goddess to devil: The history of 'Cat Symbolism' in various countries around the world. News1. [https:// www.news1.kr/articles/?2308638](https://www.news1.kr/articles/?2308638)
- Kim, K-H. (2005). *Sandplay therapy*. Yangseowon.
- Kim, K-N. (2017). The Symbol of Integration of the Opposite Poles Experienced in the Process of Individuation: Mother. *Journal of Symbols & Sandplay Therapy*, 8(2), 41-56.
- Kim, S-O. (2014). The effects of sandplay therapy on improving the self-differentiation, depression, and mother-child relationship of mothers with teenage children. *Journal of Symbols & Sandplay Therapy*, 5(1), 1-12.
- Korean Cultural Symbols Dictionary Editing Committee (1996). *Korean Cultural Symbols Dictionary 1*. Bookdonga.
- Lee, B-Y. (2022). *Self and self-realization*. Hangilsa.
- Lee, D-S. (2016). *The art history of cats*. Artbooks.
- Lee, G-T. (1980). History of livestock culture in Korea. *Livestock Promotion*, 16, 22-26.
- Lee, J-H. (2014). Nietzsche's consideration of the madman beyond the resistant nihilism.

- The Journal of Korean Nietzsche-Society*, 23, 101-123.
- Lee, N-M. (2010). *Jung, playing with a Korean riding a tiger: Analytical psychology through our stories*. Minumin.
- Lee, N-R. & Choi, H-J. (2021). The effect of companion animal interaction on resilience: The mediating effect of perceived companion animal social support. *The Korean Journal of Counseling and Psychotherapy*, 33(4), 1773-1791.
- Lee, S-H. (2014). The mouse and the cat: Inevitable opposites of the shadow. *Journal of Symbols & Sandplay Therapy*, 5(2), 35-56.
- Lee, Y-H. (2016). A study on interpretation of animal symbol system in figure therapy: Based on lacans symbol system interpretation methodology. Unpublished doctoral dissertation. Hanse University.
- Maria, L. & Walter, A. (2007). *The incas and other ancient andean civilizations*. Barnes & Noble.
- Marie, L. (2023). *The cat: a tale of feminine redemption*. Inner City Books(S-Y. Sim, Trans.). Korea Institute of Jung Research. (Original works published 1999)
- Nicholas, W. (2007). *Study traces cat's ancestry to middle east*. The New York Times.
- Park, A-G. (2015). The cat: A Symbol of Femininity. *Journal of Symbols & Sandplay Therapy*, 6(1), 37-53.
- Park, E-Y. (2017, August 2). Cat: The Untamable and Haughty Nature. Magazinehankyung. <https://magazine.hankyung.com/money/article/202101205476c>
- Park, J. (2022). Individuation process and mythic symbol in the movie <Cruella> based on Jungian psychology: Centered on “Shadow” and “Mother Complex”. *Journal of Literarytherapy*, 65, 291-318.
- Reader, C. (2014). The netjerikhet stela and the early dynastic cult of ra. *The Journal of Egyptian Archaeology*, 100(1), 421-435.
- Sam, K. (2017). *Of cats and men*(W-Y. Lee, Trans.). Bukpollio. (Original works published 2017)
- Shara, B. (2020). *The cat: a natural history*(C-H. Yoon, Trans.). Yeonamseoga. (Original works published 2020)
- Song, K-R. (2021). Another family narrative, Reinterpretation of the meaning of pets and families - Focusing on Yoon Yi-hyeong's novel 『Their First and Second Cats』. *Korean Language and Culture*, 30, 37-68.
- Yamane, A. (2019). *Neko no himitsu*(J-Y. Hong, Trans.). Clema. (Original works published 2014)
- Webber, A. (1981). *Cats: Songs from the musical*. Really Useful Group.
- Yoon, T-H. (2014, September 3). Russia Bank, has started a ‘Cat Rental’ service. News1. <https://nownews.seoul.co.kr/news/newsView.php?id=20140903601031>

Received : September 30, 2023

Revised : December 07, 2023

Accepted : December 12, 2023